




## Bağlanma Stilleri İle Nedensellik Yönelimleri Arasındaki İlişkide

### Temel Psikolojik İhtiyaç Doyumu Aracı Rolünün Etkisi

#### *The Effect of the Mediator Role of Basic Psychological Need Satisfaction on the Relationship between Attachment Styles and Causality Orientations*

Uzman Psikolog İrem YOLA ÇETİN <sup>1</sup>

#### Öz

Bu çalışmanın amacı psikolojik ihtiyaç (özerklik, yeterlik ve ilişkili olma) doyumunun güvenli ve güvensiz bağlanma stilleri ile nedensellik yönelimleri (özerk, kontrol ve kişisel olmayan) arasındaki ilişkiyi araştırmaktır. Çalışmanın verileri Googleforms üzerinden internet aracılığıyla ve Işık Üniversitesi Psikoloji Bölümü öğrencilerinden yüz yüze yapılan anketler aracılığıyla toplanmıştır. Bu şekilde örneklem toplamda 203 kişiden oluşmaktadır. Kişisel Bilgi Formu, İlişki Ölçekleri Anketi, İhtiyaç Doyumu Ölçeği ve Genel Nedensellik Yönelimleri Ölçeği kullanılmıştır. Betimleyici istatistikler, Pearson korelasyon ile bir dizi tekli ve çoklu regresyon analizi uygulanmıştır. Bulgular güvenli bağlanma ve kişisel olmayan yönelim arasında ilişkili olma, yeterlik ve özerklik ihtiyaç doyumunun tam aracı etkisi olduğunu göstermiştir. Güvensiz bağlanma ve kişisel olmayan yönelim arasında ise yeterlik ve özerklik ihtiyaç doyumunun kısmi aracı etkisi gözlenmiş; ilişkili olma ihtiyaç doyumunun aracı etkisi olmadığı ortaya çıkmıştır. Beklenenin aksine özerk yönelimin güvenli ve güvensiz bağlanma stili ile; kontrol yöneliminin ise yeterlik, özerklik ve ilişkili olma ihtiyaç doyumunu ile anlamlı bir ilişkisi bulunamamıştır. Elde edilen bulgulara göre yeterlik, ilişkili olma ve özerklik ihtiyaç doyumunun güvenli ve güvensiz bağlanma stiline kıyasla nedensellik yönelimlerini belirlemede daha önemli bir kavram olduğu düşünülmektedir. Buna göre kişinin içinde bulunduğu sosyal bağlamın belirtilen psikolojik ihtiyaçları karşılayacak duruma getirilmesinin kişinin yaşamının çeşitli alanlarında önemli ve olumlu sonuçlarla ilişkili olabileceği düşünülmektedir.

**Anahtar Kelimeler:** Özerklik, kişisel olmayan yönelim, güvenli bağlanma

**Makale Türü:** Araştırma

#### Abstract

The purpose of this study is to investigate the mediating effect of psychological needs satisfaction in the relationship between secure/insecure attachment styles and causality orientations. Data of the study was collected in two ways. Data was collected by Googleforms and questionnaire from the students of Işık University Psychology Department. Two hundred and three adults participated in this study. The questionnaire includes a Sociodemographic Form, Relationships Scales Questionnaire, The Basic Psychological Needs Scale and The General Causality Orientations Scale. Descriptive Analysis, Pearson correlation, simple and multiple regression statistical methods were conducted. According to the study, the relationship between secure attachment style and impersonal orientation was fully mediated by psychological needs satisfaction which are autonomy, competence and relatedness. And the relationship between insecure attachment style and impersonal orientation was partially mediated by psychological needs satisfaction which are autonomy and competence. Psychological needs satisfaction are seemed to be more basic in determining causal orientations than secure and insecure attachment styles. Therefore, it seems that arranging the social context of the person in a way satisfying basic psychological needs may be related to important and positive results in various areas of individual's life.

**Keywords:** Autonomy, impersonal orientation, secure attachment

<sup>1</sup> Işık Üniversitesi, İktisadi, İdari ve Sosyal Bilimler Fakültesi, irem.yola@isikun.edu.tr

**Atf için (to cite):** Yola Çetin, İ. (2021). Bağlanma stilleri ile nedensellik yönelimleri arasındaki ilişkide temel psikolojik ihtiyaç doyumunu aracı rolünün etkisi. *Afyon Kocatepe Üniversitesi Sosyal Bilimler Dergisi*, 23(3), 759-773.

**Paper Type:** Research

## Giriş

Sağlık, iş yaşamı, akademik yaşantı gibi çeşitli alanlarda karşılaşılan bir durumda sergilenen davranışın niteliğinin elde edilen sonuç üzerinde olumlu ya da olumsuz bir etkiye sahip olduğu düşünülmektedir (Deci ve Ryan 2008; Fernet vd., 2004; Knee, 2002; Vallerand ve Blssonnette, 1992). Bir durum karşısında sergilenen amaçlı davranıştaki kişisel farklılıklara göre çalışma hayatında (Fernet vd., 2004), sağlık tutumlarında (Pelletier vd., 2004) ve akademik alanda (Pelletier vd., 2001; Vallerand ve Blssonnette, 1992; Black ve Deci, 2000) olumlu sonuçlar elde edilebilirken; günlük işlevsellikte, iyilik halinde (Deci ve Ryan 2008) ve yakın ilişkilerde (Knee, 2002) sıkıntılar da yaşanabilmektedir. Kişi için önemli sonuçlarla ilişkili olan amaçlı davranışta kişisel farklılıkları belirleyen birçok etken vardır. Kendini Belirleme Kuramı (self-determination theory) (Deci ve Ryan, 1985a) amaçlı davranışta kişisel farklılıkları belirleyen özerklik, yeterlik, ilişkili olma şeklindeki psikolojik ihtiyaçları, kişisel motivasyonu ve amaçlı davranışta kişisel farklılıkların ne olduğunu açıklamaktadır (Deci ve Ryan, 2000; Deci vd.,1991; Deci ve Ryan, 1985b).

Deci ve Ryan (2000) psikolojik ihtiyaçların ve bu ihtiyaçların doyurulmasının kişinin yöneldiği amacı, o amacı takip etmeyi ve gerçekleştirmeyi etkilediğini ifade etmektedir. Özerklik (autonomy), yeterlik (competence) ve ilişkili olma (relatedness) şeklinde üç temel psikolojik ihtiyaç olduğu belirtilmektedir. Özerklik psikolojik ihtiyacı; kişinin davranışı kendisinin başlatmasını, davranışı üzerindeki iradesini ve davranışından sorumlu olmayı içermektedir (Deci vd.,1991). Yeterlik; çeşitli amaçlara nasıl ulaşılacağını anlamayı ve amaca ulaşma yollarını bilmeyi; çevreyle etkileşimde ve istenilen davranışta etkisi olduğunu hissetmeyi; ustalaşma ve rekabet duygusunu içeren bir psikolojik ihtiyaç olarak ortaya çıkmaktadır (Deci vd., 1991; Ryan ve Deci, 2002; White, 1959). İlişkili olma psikolojik ihtiyacı ise kişinin sosyal çevresiyle güvenli, doyum verici, güçlü etkileşimler ve bağlantılar geliştirmesi ile başkalarına bağlanmada güven hissetmeyi içermektedir (Deci vd.,1991; Ryan ve Deci, 2002).

Kendini Belirleme Kuramı (Deci ve Ryan, 1985a) içerisinde yer alan ve alt bir kuram olan ‘Nedensellik Yönelimleri Teorisi (The Casuality Orientations Theory)’, amaçlı davranışta kişisel farklılığın nasıl oluştuğunu ve ortaya çıkan kişisel farklılığın ne olduğunu açıklamaktadır (Ryan ve Deci 2002). Bu teoriye göre içsel ve dışsal olarak motive olan davranışın farklı şekillerde düzenlenmesiyle amaçlı davranışta kişisel farklılıklar ortaya çıkmaktadır (Ryan ve Deci 2002). İçsel motive olan davranış kişinin kendi isteğiyle, sonucunda bir ödül, ceza ya da tehdit olmadan kendisi için bir davranış gerçekleştirmesidir. Ayrıca davranış gerçekleştirilirken bağımsızlık, keyif, heyecan, doyum ve irade hissedilmektedir. Bu anlamda içsel motive olan davranış kendiliğinden belirlenen (self-determined), özerk davranışın esasıdır (Deci vd., 1996; Deci vd.,1991). Dışsal motive olan davranış ödül alma, suçluluk duygularından kaçınma, onay alma gibi belirgin sonuçlara erişme niyetiyle ortaya konulmaktadır. Davranışın belirlenmesi ve gerçekleşmesi elde edilecek sonuca bağlı olduğu için dışsal motive olan davranışın araçsal bir yanı olduğu belirtilmektedir (Deci vd., 1996; Deci vd.,1991). İçsel ve dışsal olarak motive olan davranışın farklı şekillerde düzenlenmesiyle davranışta özerk, kontrol ve kişisel olmayan yönelim olarak tanımlanan kişisel farklılıkların ortaya çıktığı ifade edilmektedir (Ryan ve Deci 2002). Deci (1980) amaçlı davranışta kişisel farklılıkları “nedensellik yönelimleri” olarak tanımlamaktadır. Özerk, kontrol ve kişisel olmayan yönelimin her birinin bireylerde belli derecelerde bulunduğu belirtilmektedir. Özerk yönelim, kişinin davranışlarını ilgileri doğrultusunda ve başkasının değil kendisinin uygun gördüğü değerlere göre düzenlemesini içerir. İçsel motivasyon ile kişinin kendiliğiyle uygun bir şekilde içselleştirebildiği dışsal motivasyon ile ilişkilidir. Kontrol yöneliminde ise davranış çevre tarafından kontrol edilir; davranışın başlatılması ve düzenlenmesi alınacak ödül veya cezaya göre değişir. Ayrıca

davranışın nasıl olması gerektiğine ilişkin yönergeleri içerir. Bu yönelim dışsal motivasyon ile ilişkilidir ve kişinin kendiliğiyle bütünleştiremediği ancak kısmi olarak içselleştirebildiği davranışlardan oluşur. Kişisel olmayan yönelim, bir durum karşısında sergilenen davranışın etkisiz olacağına düşünülmesi ile davranışın belli bir niyet, amaç taşımaması ile karakterizedir. Güdüsüz olma ve yetersiz motivasyon ile ilişkilidir (Deci ve Ryan, 2002; Deci ve Ryan, 2000).

Psikolojik ihtiyaçların sosyal bağlam tarafından karşılanıp karşılanmadığının kişinin nedensellik yönelimlerini etkilediği ifade edilmektedir. Yeterlik, ilişkili olma ve özerklik ihtiyacının hepsi ya da herhangi biri karşılanırsa kişinin duruma motive bir şekilde yaklaşacağı ifade edilmektedir. Özerklik ihtiyacının karşılanması durumunda kişinin, kontrol yöneliminden çok özerk yönelimle duruma yaklaşacağı ifade edilmektedir. Herhangi bir psikolojik ihtiyaç karşılanmadığında ise kişinin durumlara kişisel olmayan bir yönelim ile yaklaşacağı; yeterlik ve özellikle özerklik ihtiyacı karşılandığında ise özerk yönelimi kullanacağı düşünülmektedir (Deci vd., 1991). Yapılan bir çalışmada algılanan yeterlik ve özerkliğin kişi tarafından belirlenen, özerk yapısı olan egzersiz düzenlemelerini (egzersiz davranışı, tutum ve fiziki kondisyon) arttırdığı bulunmuştur (Wilson vd., 2003). Bir başka çalışmada ilişkili olma ihtiyaç doyumunun özerk yönelim ile ilişkili olduğu düşünülen ilişki işlevselliğini yordadığı bulunmuştur (Patrick vd., 2007). Yeterlik ihtiyaç doyumunun ise başarı ihtiyacı yüksek olan kişilerde özerk yönelimle ilişkili olduğu düşünülen akademik hedef motivasyonlarını güçlü bir şekilde etkilediği gösterilmiştir (Schüler vd., 2010). Behzadnia (2020) yaptığı bir çalışmada öğrencilerin her üç ihtiyaç doyumunun özerk yönelim ile, ihtiyaçların karşılanmamasının ise kontrol yönelimi ile pozitif yönde ilişkili olduğunu göstermiştir. İlgili literatür değerlendirildiğinde her üç ihtiyaç doyumunun özerk yönelim ile ve hiçbir ihtiyacın karşılanmamasının ise kontrol ve kişisel olmayan yönelim ile ilişkili olduğu düşünülmektedir.

Bağlanma kuramında yer alan bağlanma stillerinin de kişinin amaçlı davranışını belirlemede önemli bir faktör olduğu düşünülmektedir. Bağlanma kuramı; çocuk ile birincil bakım vereni arasında özellikle stres anlarında belirginleşen, güçlü, duygusal bir bağ kurma eğilimini açıklamaktadır (Bowlby, 1977). Bağlanma kuramından yola çıkılarak yapılan klasik çalışmalarda çocukların anneleriyle ilişkilerinde güvenli, kaygılı-kararsız ve kaçınan şeklinde üç bağlanma stiline sahip olduğu gösterilmiştir (Ainsworth, 1979; Ainsworth vd., 2015). Bartholomew (1990) ise çocukların birincil bakım veren ile kurdukları bu bağlanma stillerini temel alarak yetişkin bağlanma stillerini belirlemiştir. Bu bağlanma stilleri güvenli bağlanma ile korkulu, kaygılı, saplantılı bağlanma stillerini içeren güvensiz bağlanmadır. *Güvenli bağlanma stiline* sahip bireyler kendilerini ve başkalarını olumlu olarak algılar. Kendilerini sevmeye değer; başkalarını da güvenilir, destek verici ve ulaşılabilir olarak deneyimler. Bu nedenle bu kişiler başkalarıyla kolaylıkla yakınlık kurarlarken aynı zamanda özerk de kalabilirler. Güvensiz bağlanma stiline sahip bireyler ise kendilerini değersiz, sevmeye değmez hissedebilirler. Kendi değerleri başkalarının onayına bağlıdır. Başkalarına güvenmede sıkıntı yaşarlar ve bu nedenle yakın ilişkilere mesafeli ve soğuk yaklaşırlar; sosyal durumlardan kaçınırlar (Bartholomew ve Horowitz, 1991; Hazan ve Shaver, 1987). Böylece sahip olunan bağlanma stiline göre kişinin kendisine ve başkalarına yönelik beklenti ve ihtiyaçları farklılaşmaktadır. Bu farklı beklenti ve ihtiyaçların da amaçlı davranışta kişisel farklılığa sebep olabileceği düşünülmektedir. Buna göre sahip olunan güvenli ve güvensiz bağlanma stiline psikolojik ihtiyaçların karşılanıp karşılanmamasını etkilediği ve bunun da kişinin nedensellik yönelimlerini belirleyebildiği düşünülmektedir.

İlgili literatür değerlendirildiğinde bağlanma stilleri, psikolojik ihtiyaç doyumunu ve nedensellik yönelimleri arasındaki ilişkileri ayrı ayrı değerlendiren çalışmalar bulunmaktadır. Yapılan bir çalışmada kaygılı ve kaçınan bağlanan kişilerin psikolojik ihtiyaçlarının daha az karşılandığını hissettikleri ve psikolojik ihtiyaç doyumunun kaygılı ve kaçınan bağlanma ile sıkıntı (utanç, depresyon, yalnızlık) arasındaki ilişkide aracı etkisi olduğu bulunmuştur (Wei vd., 2005). Bir başka çalışmada ise üniversite öğrencilerinde güvenli bağlanmanın özerklik, yeterlik ve ilişkili olma ihtiyaç doyumunu ile pozitif yönde ilişkili olduğu bulunmuştur (La

Guardia vd., 2000). Leak ve Cooney (2001), güvenli bağlanmanın algılanan özerkliği ve ilişkide kendiliğinden belirlenen davranışları arttırdığı; kayıtsız ve korkulu bağlanma stiline sahip bireylerde ise algılanan özerkliğin ve ilişkide kendiliğinden belirlenen davranışların azaldığını göstermişlerdir. Kişinin kullandığı karar verme stratejilerinin niteliğinin kişinin nedensellik yönelimine ilişkin bilgi verebileceği düşünülmektedir. Güvenli bağlanma stiline sahip bireyler özerk yönelim olarak değerlendirilebilecek mantıklı ve bağımsız karar verme stratejisini daha çok kullanırken; dürtüsel karar verme stratejisini daha az kullandıkları ve daha az kararsız kaldıkları bulunmuştur. Ayrıca güvensiz bağlanan (korkulu, kayıtsız, saplantılı) bireylerin mantıklı ve bağımsız karar verme stratejisini daha az kullandıkları gözlenmiştir (Erözkan, 2011). Şen ve Dağ (2020) yaptıkları bir çalışmada kontrol yöneliminin kaygılı bağlanma, kişisel olmayan yönelimin ise kaygılı ve kaçınan bağlanma ile obsesif-kompulsif bozukluk arasındaki ilişkide kısmi aracı etkisinin olduğunu göstermiştir. Yapılan bir çalışmada psikolojik ihtiyaç doyumunun içsel amaçlar (örn. özerk yönelim) ile pozitif, dışsal amaçlar (örn. kontrol ve kişisel olmayan yönelim) ile negatif yönde ilişkili bulunmuştur. Bununla birlikte psikolojik ihtiyaç doyumunun içsel ve dışsal amaçlar ile ilişki doyumunu arasındaki ilişkide aracı etkisi olduğu gösterilmiştir (Leung ve Law, 2019). Akademik motivasyon ve sahtekarlık ile ilgili yapılan bir çalışmada ise öğrenme aktivitelerinde her üç psikolojik ihtiyaç doyumunun özerk motivasyon ile akademik sahtekarlık ilişkisine aracılık ettiği; özerk motivasyon ile pozitif yönde ilişkili bulunurken akademik sahtekarlık ile negatif yönde bir ilişkisi olduğu bulunmuştur (Kanat-Maymon vd., 2015). Bir diğer çalışmada psikolojik ihtiyaç doyumunun dönüşümsel liderlik ile iş doyumunu arasındaki ilişkide tam aracı etkisi olduğu gösterilmiştir (Hetland vd., 2015). Ebeveyn tutumlarına yönelik ergenlerle yapılan bir çalışmada psikolojik ihtiyaç doyumunun karşılanmamasının ebeveyn kontrolü ile depresyon ilişkisine; psikolojik ihtiyaç doyumunun karşılanmamasının ise özerk destek ve canlılık arasındaki ilişkiye tam aracılık ettiği gösterilmiştir (Costa vd., 2016).

İlgili literatür değerlendirildiğinde bağlanma stilleri, psikolojik ihtiyaç doyumunu ve nedensellik yönelimine ilişkin yapılan çalışmaların oldukça sınırlı olduğu gözlenmektedir. Bu çalışmalar değerlendirildiğinde güvenli bağlanmanın özellikle özerklik olmak üzere tüm psikolojik ihtiyaçların doyumunu ile ilişkili olduğu görülürken; güvensiz bağlanmanın bu psikolojik ihtiyaçların doyurulmaması ile ilişkili olduğu düşünülmektedir. Bununla birlikte güvenli bağlanmanın özerk yönelim ile güvensiz bağlanmanın da kişisel olmayan ve kontrol yönelimi ile ilişkisi olduğu düşünülmektedir. İlgili literatür ve Kendini Belirleme Kuramı (Deci ve Ryan, 1985a) değerlendirildiğinde psikolojik ihtiyaçların hangisinin ya da hangilerinin karşılanıp karşılanmadığına göre kişinin nedensellik yöneliminin farklılaştığı görülmektedir. Psikolojik ihtiyaç doyumunun aracı etkisi değerlendirildiğinde dolaylı sonuçlar elde edilmektedir. Kişinin bağlanma stillerinin psikolojik ihtiyaçların karşılanıp karşılanmaması ve nedensellik yönelimleri ile ilişkisi olduğu; psikolojik ihtiyaç doyumunun da nedensellik yönelimlerini belirlediği düşünülmektedir. Buna göre bu çalışmanın amacı, psikolojik ihtiyaç (özerklik, yeterlik ve ilişkili olma) doyumunun güvenli ve güvensiz bağlanma stilleri ile özerklik, kontrol ve kişisel olmayan nedensellik yönelimleri arasındaki ilişkide aracı etkisini araştırmaktır. Geliştirilen hipotezler şu şekildedir:

1. Güvenli bağlanma ile özerk yönelim arasındaki ilişkide özerklik, yeterlik ve ilişkili olma ihtiyaç doyumunun aracı etkisi vardır.
2. Güvensiz bağlanma ile kontrol yönelimi ve kişisel olmayan yönelim arasındaki ilişkide özerklik, yeterlik ve ilişkili olma ihtiyaç doyumunun aracı etkisi vardır.

## 1. Yöntem

### 1.1. Örneklem ve Veri Toplama Süreci

Araştırma verileri katılımcılardan uygun örnekleme yöntemi ile iki farklı şekilde toplanmıştır. Örneklem sayısı ölçümlerden oluşan genel değişkenlerin sayısı, istediğimiz alpha değeri ve görmeyi istediğimiz istatistiksel güç ile hesaplanan güç analizi sonuçları temel

alınarak belirlenmiştir (Cohen, 1988; Soper, 2016; Westland, 2010). Bu büyüklükte bir örnekleme metoduyla seçilmiş bir örnekleme, yalnızca örnekleme ait olarak %95 güvenilirlik düzeyinde beklenen azami hata payı  $\% \pm 2,8$ 'dir. Buna göre 14 genel değişken sayısı, 0.3 düzeyinde beklenen orta düzeyde etki, 0.9 düzeyinde görmeyi istediğimiz istatistiksel güç ile 0.05 anlamlılık derecesine göre belirlenen minimum örneklem sayısı 200'dür. Googleforms üzerinden internet aracılığı ile toplanan veriler yeterli sayıya ulaşamadığı için Işık Üniversitesi Psikoloji Bölümü öğrencilerinden yüz yüze yapılan anketler aracılığıyla da veri toplanmıştır. Her iki yöntem aracılığı ile toplanan verilerde katılımcıların onayı alınmıştır. Araştırmanın etik onayı Işık Üniversitesi Sosyal Bilimler Enstitüsü Etik Kurul Komisyonu'ndan alınmıştır.

## **1.2. Veri Toplama Araçları**

### **1.2.1. Demografik Bilgi Formu**

Katılımcıların cinsiyet, yaş, medeni durum, meslek, bir işte çalışıp çalışmama durumu, gelir ve eğitim düzeyini belirlemek amacıyla araştırmacı tarafından oluşturulan Demografik Bilgi Formu kullanılmıştır.

### **1.2.2. İlişki Ölçekleri Anketi (İÖA)**

Griffin ve Bartholomew (1994) tarafından geliştirilen ölçek yetişkin bağlanma stillerini değerlendirmeyi amaçlamaktadır. Ölçeğin maddeleri, Hazan ve Shaver'ın (1987) bağlanmayı değerlendirmek için geliştirdiği paragraflar ve Bartholomew ve Horowitz'in (1991) İlişki Anketi (İA) ile Collins ve Read'in (1990) "Yetişkin Bağlanma Ölçeği"nde kullandığı maddeler değerlendirilerek oluşturulmuştur. Ölçek 7'li Likert tipiyle (1= Beni hiç tanımlamıyor; 7= Tamamıyla beni tanımlıyor) ölçülen 30 maddeden oluşmaktadır. Bu maddelerin 17'si yakın ilişkilerde dörtlü bağlanma stilini (güvenli, kayıtsız, korkulu ve saplantılı) ölçerken; kalan maddeler yakınlık, dayanma ve kaygı alt boyutlarını (Collins ve Read, 1990) ölçmeyi amaçlamaktadır. Araştırma amacına göre tüm maddeler ya da bağlanma stillerini değerlendiren 17 madde kullanılabilir. Ölçeğin Türkçe'ye uyarlama, geçerlik ve güvenilirlik çalışması Sümer ve Güngör (1999) tarafından yapılmıştır. Mevcut çalışmada alt ölçeklerin iç tutarlılık katsayıları 0.34 ile 0.66 arasında değişmektedir.

### **1.2.3. İhtiyaç Doymu Ölçeği (İDÖ)**

Deci ve Ryan (1991) tarafından geliştirilen ölçek bireyin özerklik, yeterlik ve ilişkili olma şeklindeki üç temel psikolojik ihtiyacı değerlendirmeyi amaçlamaktadır. Ölçek 21 maddeden oluşmakta ve 7'li Likert tipiyle (1= Hiç doğru değil, 7= Çok doğru) değerlendirilmektedir. Ölçeğin özerklik, yeterlik ve ilişkili olma olmak üzere üç alt boyutu bulunmaktadır. Alt boyutlar, her bir alt boyuta ait madde puanlarının toplanması ile oluşturulurken; tüm madde puanlarının toplanmasıyla toplam puan da elde edilmektedir. Alt boyutlardan alınan yüksek puanlar kişinin ilgili ihtiyacının doyurulduğu anlamına gelirken, düşük puanlar ilgili ihtiyaç doyumunun azaldığını göstermektedir. Ölçeğin Türkçe'ye uyarlama çalışması Cihangir-Çankaya ve Bacanlı (2003) tarafından yapılmıştır. Mevcut çalışmada ölçeğin iç tutarlılık katsayıları özerklik alt boyutu için 0.78, yeterlik alt boyutu için 0.60, ilişkili olma alt boyutu için 0.77 ve tüm ölçek için 0.81 olarak bulunmuştur.

### **1.2.4. Genel Nedensellik Yönelimleri Ölçeği (GNYÖ)**

Deci ve Ryan (1985b) tarafından geliştirilen, Hodgins, Koestner ve Duncan (1996) tarafından gözden geçirilerek son haline getirilen ölçek özerk, kontrol ve kişisel olmayan yönelime sahip kişilerin sergilediği bu kişisel farklılıkları değerlendirir. Ölçek, 17 durumsal senaryodan ve her bir senaryonun özerk, kontrol ya da kişisel olmayan yönelimi belirleyecek şekilde yanıtlanabildiği toplam 51 maddeden oluşmakta ve 7'li Likert tipiyle (1= Bana hiç uygun değil, 7= Bana çok uygun) değerlendirilmektedir. Ölçek özerk, kontrol ve kişisel olmayan yönelim şeklinde üç alt boyuttan oluşmaktadır. Ölçeğin Türkçe'ye uyarlama, geçerlik ve güvenilirlik çalışması Şen ve Dağ (2016) tarafından yapılmıştır. Bu çalışmada ölçeğin alt

boyutları 40 madde ile değerlendirilmiştir. Buna göre özerk yönelim 16, kişisel olmayan yönelim 14 ve kontrol yönelimi 10 madde ile temsil edilmektedir. Mevcut çalışmada ölçeğin iç tutarlık katsayıları özerk yönelim alt ölçeği için 0.92, kontrol yönelimi alt ölçeği için 0.78, kişisel olmayan yönelim alt ölçeği için 0.77 ve tüm ölçek için 0.92 olarak bulunmuştur.

### 1.3. Verilerin Analizi

Araştırma için betimleyici istatistikler yapılmış ve değişkenler arasındaki ilişkilerin belirlenmesi için Pearson Momentler Çarpımı Korelasyon Katsayısı kullanılmıştır. Bağlanma stilleri (güvenli ve güvensiz) ile nedensellik yönelimleri (özerk, kontrol, kişisel olmayan yönelim) arasındaki ilişkide psikolojik ihtiyaç doyumunun (özerklik, yeterlik, ilişkili olma) aracı etkisinin değerlendirilmesi için bir dizi tekli ve çoklu regresyon analizi uygulanmıştır. Psikolojik ihtiyaç doyumunun (özerklik, yeterlik, ilişkili olma) aracı etkisinin olup olmadığını test etmek için Sobel Test istatistiği kullanılmıştır. Veriler Sosyal Bilimler için İstatistik Paket Programı (SPSS) 20.0 kullanılarak analiz edilmiştir.

## 2. Bulgular

### 2.1. Örneklemin Özellikleri

Örnekleme ilişkin betimleyici istatistikler Tablo 1’de gösterilmiştir.

Tablo 1. Katılımcıların cinsiyet, yaş, medeni durum, eğitim düzeyi, gelir düzeyi, işte çalışma durumu açısından betimleyici istatistikleri

Değişkenler	Kadın (n=133)	Erkek (n=70)	Toplam (n=203)
Yaş (ort., ss)	29.6(7.72)	35.0(9.28)	31.8(8.78)
Medeni Durum %			
Bekar / İlişkisi yok	32.3	29.2	31.0
İlişkisi var	31.2	15.4	24.7
Evlili	36.6	55.4	44.3
Eğitim Düzeyi %			
Ortaokul mezunu	.8	1.4	1.0
Lise mezunu	31.6	18.6	27.1
Üniversite mezunu	39.8	54.3	44.8
Üniversite üstü mezunu	27.8	25.7	27.1
İşte çalışma durumu %			
Hayır	32.3	10.8	23.4
Evet	67.7	89.2	76.6
Gelir Düzeyi %			
Düşük	6.5	4.6	5.7
Orta-alt	8.6	9.2	8.9
Orta	47.3	53.8	50.0
Orta-üst	36.6	29.2	33.5
Yüksek	1.1	3.1	1.9

### 2.2. Bağlanma Stilleri, Psikolojik İhtiyaçlar ve Nedensellik Yönelimleri Arasındaki İlişkiler

Araştırma değişkenlerinin normallik değerlerine bakılmıştır. Değişkenlerin normal dağılım gösterip göstermediğini anlamak için çarpıklık (skewness) ve basıklık (kurtosis) değerleri incelenmiştir. Elde edilen değerler Tablo 2’de görülmektedir. Bu tabloya göre çarpıklık ve basıklık değerlerinin +2 ile -2 arasında bir değer aldığı görülmektedir. Buna göre, değişkenlerin normal dağılım gösterdiğine karar verilmiştir (Tabachnick ve Fidell, 2013).

Ayrıca araştırmada iki farklı yöntemle veri toplandığı için araştırma değişkenleri açısından grup farklılıkları da değerlendirilmiştir.<sup>2</sup>

Tablo 2. Değişkenlere ait çarpıklık ve basıklık değerleri

Değişkenler	Çarpıklık	Basıklık
Özerklik	-.416	.114
Yeterlik	-.229	-.183
İlişkili Olma	-.276	-.066
<b>Kişisel Olmayan Yönelim</b>	<b>.466</b>	<b>-.202</b>
Özerk Yönelim	-1.320	1.241
Kontrol Yönelimi	-.210	-.642
Güvenli Bağlanma	.209	-.083
Güvensiz Bağlanma	.105	-.059

Araştırma değişkenleri arasındaki ilişkiler Pearson korelasyon testi ile analiz edilmiştir. Buna göre güvenli bağlanmanın özerklik, ilişkili olma ve yeterlik ihtiyaç doyumunu ile pozitif yönde, kişisel olmayan yönelim ile negatif yönde ilişkili olduğu belirlenmiştir. Güvensiz bağlanmanın ise özerklik, ilişkili olma ve yeterlik ihtiyaç doyumunu ile negatif yönde; kişisel olmayan ve kontrol yönelimi ile pozitif yönde ilişkili olduğu bulunmuştur. Kişisel olmayan yönelimin ilişkili olma, özerklik ve yeterlik ihtiyaç doyumunu ile negatif yönde; özerk yönelimin ise özerklik, yeterlik ve ilişkili olma ihtiyaç doyumunu ile pozitif yönde ilişkili olduğu görülmüştür. Kontrol yöneliminin ilişkili olma, özerklik ve yeterlik ihtiyaç doyumunu ile anlamlı bir ilişkisi bulunamamıştır. Bütün araştırma değişkenlerinin Pearson korelasyon katsayıları Tablo 3'te sunulmuştur.

Tablo 3. Araştırma değişkenleri arasındaki pearson korelasyon katsayıları

Değişkenler	Ort.	Ss	1	2	3	4	5	6	7	8
1.Özerklik	30.13	5.91	1	.47**	.55**	-.34**	.20**	.08	.20**	-.27**
2.Yeterlik	29.82	5.07	-	1	.50**	-.31**	.14*	-.02	.29**	-.26**
3.İlişkili Olma	48.33	7.1	-	-	1	-.23**	.18*	.04	.37**	-.39**
4.Kişisel Olmayan Yönelim	43.23	12.42	-	-	-	1	.17*	.33**	-.19**	.33**
5.Özerk Yönelim	85.67	19.11	-	-	-	-	1	.54**	.01	-.01
6.Kontrol Yönelimi	38.57	11.19	-	-	-	-	-	1	-.09	.24**
7.Güvenli Bağlanma	21.77	4.7	-	-	-	-	-	-	1	-.36**
8.Güvensiz Bağlanma	47.46	9.8	-	-	-	-	-	-	-	1

Not: \*\*p<.01, \*p<.05

### 2.3. Aracı Etki Analizleri

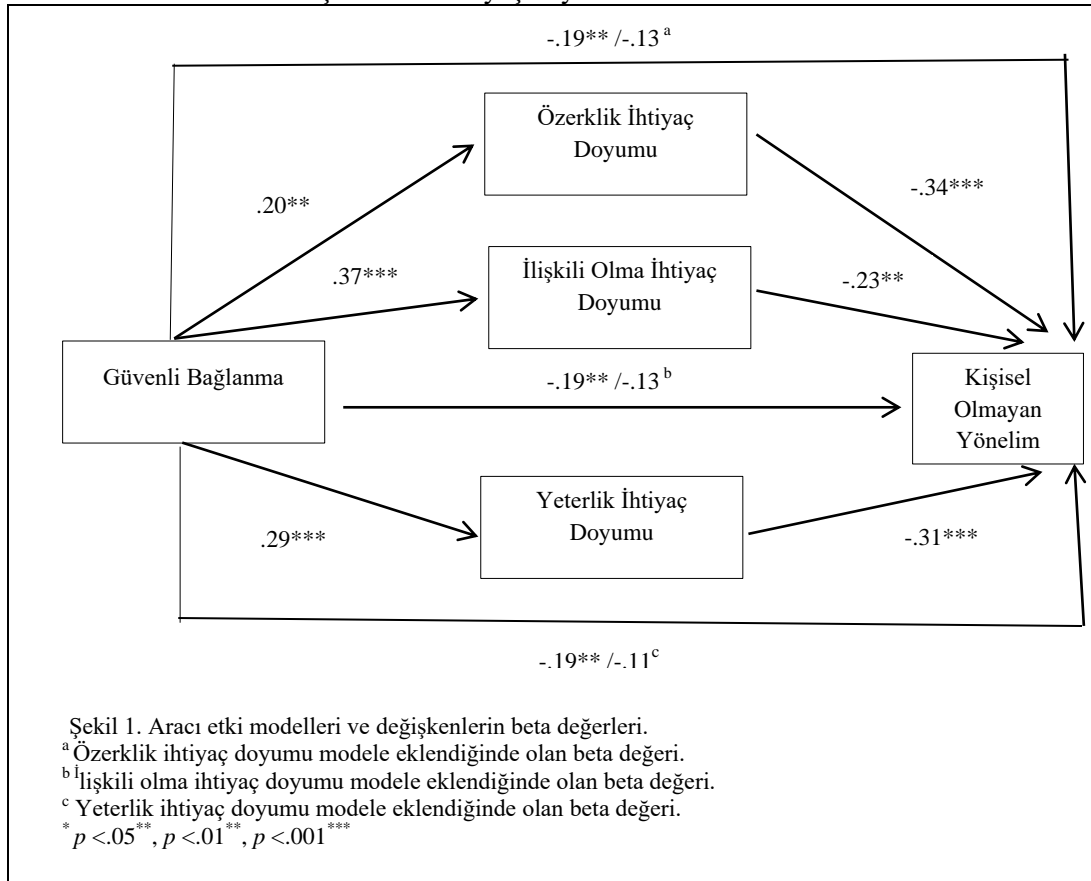
Anlamlı olan Pearson korelasyon katsayıları dikkate alınarak aracı etkileri değerlendirmek üzere bir dizi hiyerarşik regresyon analizi uygulanmıştır. Bu doğrultuda güvenli ve güvensiz bağlanma stilleri ile kişisel olmayan yönelim arasında özerklik, ilişkili olma ve yeterlik ihtiyaç doyumunun aracı etkisi değerlendirilmiştir.

Güvenli bağlanma ile kişisel olmayan yönelim arasındaki ilişkide özerklik (F (2, 202) = 15.49, p<.001), ilişkili olma (F (2, 202) = 6.99, p<.01) ve yeterlik (F (2, 202) = 12.10, p<.001)

<sup>2</sup> Bağımsız iki örneklem t testi sonuçlarına göre, Googleforms aracılığı ile ve Işık Üniversitesi öğrencilerinden yüz yüze toplanan veriler arasında yeterlik ihtiyaç doyumunu ( $t(201) = -1.01, p > .05$ ), ilişkili olma ihtiyaç doyumunu ( $t(201) = -1.78, p > .05$ ), kişisel olmayan yönelim ( $t(201) = -1.66, p > .05$ ), güvenli bağlanma ( $t(201) = .57, p > .05$ ) ve güvensiz bağlanma ( $t(201) = -1.05, p > .05$ ) açısından farklılık olmadığı bulunmuştur. Ancak özerklik ihtiyaç doyumunu ( $t(201) = -3.10, p < .01$ ), özerk yönelim ( $t(201) = -4.9, p < .001$ ) ve kontrol yönelimi ( $t(201) = -3.76, p < .001$ ) açısından ise gruplar arasında farklılık olduğu bulunmuştur.

ihtiyaç doymunun aracı etkisi anlamlı bulunmuştur. Baron ve Kenny (1986)'nin kriterleri göz önüne alındığında; a) Güvenli bağlanmanın özerklik ( $\beta = .20, p < .01$ ), ilişkili olma ( $\beta = .37, p < .001$ ) ve yeterlik ( $\beta = .29, p < .001$ ) ihtiyaç doymunu anlamlı olarak yordadığı bulunmuştur. b) Güvenli bağlanmanın kişisel olmayan yönelimi ( $\beta = -.19, p < .01$ ) anlamlı olarak yordadığı bulunmuştur. c) Kişisel olmayan yönelimi, özerklik ( $\beta = -.34, p < .001$ ), ilişkili olma ( $\beta = -.23, p < .01$ ) ve yeterlik ( $\beta = -.31, p < .001$ ) ihtiyaç doymununun anlamlı olarak yordadığı bulunmuştur. d) Özerklik ihtiyaç doymu kontrol edildiğinde güvenli bağlanmanın kişisel olmayan yönelimi anlamlı olarak yordamadığı gözlenmiştir ( $\beta = -.13, p > .05$ ). Sobel Testi özerklik ihtiyaç doymununun tam aracı etkisinin anlamlı olduğunu göstermiştir ( $z = -2.44, p < .01$ ). İlişkili olma ihtiyaç doymu kontrol edildiğinde ise güvenli bağlanmanın kişisel olmayan yönelimi anlamlı olarak yordamadığı gözlenmiştir ( $\beta = -.13, p > .05$ ). Sobel Testi ilişkili olma ihtiyaç doymununun tam aracı etkisinin anlamlı olduğunu göstermiştir ( $z = 2.85, p < .01$ ). Son olarak yeterlik ihtiyaç doymu kontrol edildiğinde güvenli bağlanmanın kişisel olmayan yönelimi anlamlı olarak yordamadığı gözlenmiştir ( $\beta = -.11, p > .05$ ). Sobel Testi yeterlik ihtiyaç doymununun tam aracı etkisinin anlamlı olduğunu göstermiştir ( $z = -3.24, p < .05$ ). Belirtilenlere göre güvenli bağlanma arttığında özerklik, ilişkili olma ve yeterlik ihtiyaç doymu artmakta ve dolayısıyla kişisel olmayan yönelim azalmaktadır (Şekil 1).

Şekil 1. Güvenli bağlanma ve kişisel olmayan yönelim arasındaki ilişkide özerklik, yeterlik ve ilişkili olma ihtiyaç doymununun aracı etkisi

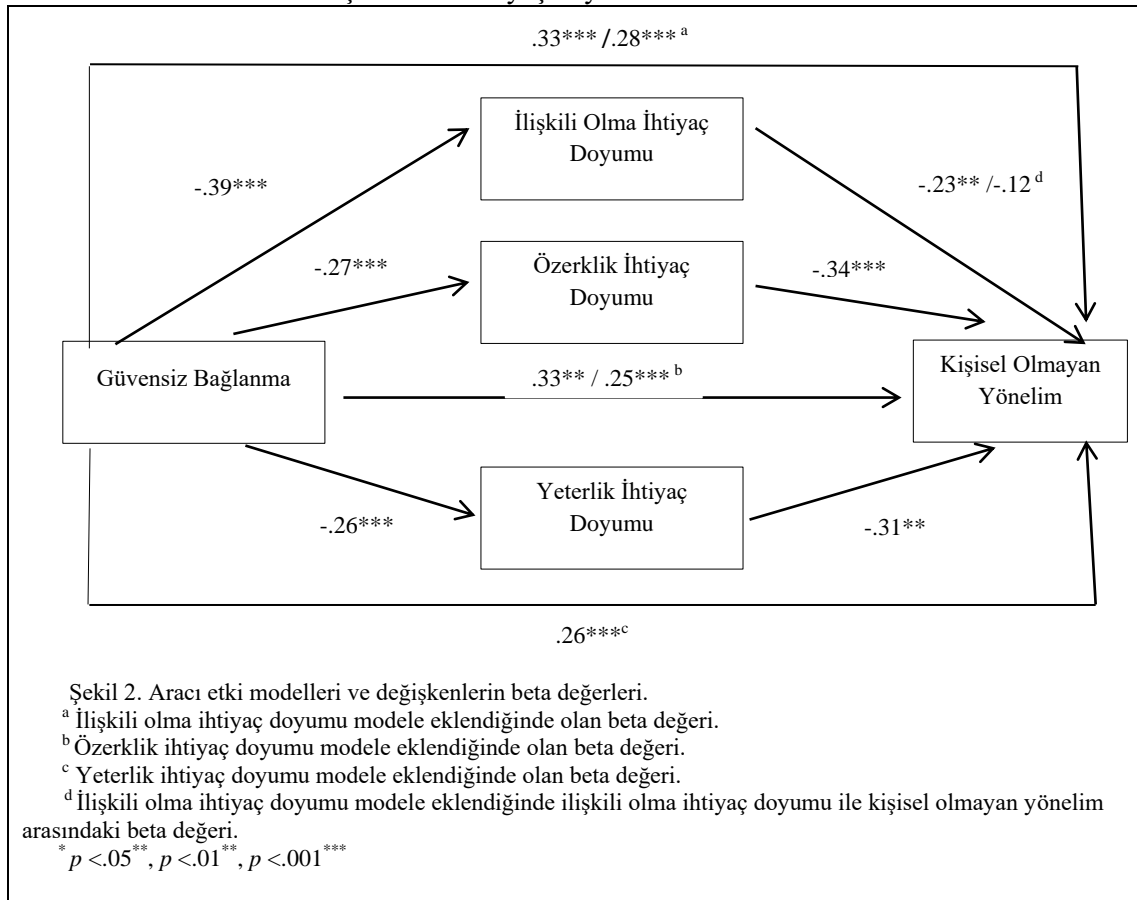


Güvensiz bağlanma ile kişisel olmayan yönelim arasındaki ilişkide özerklik, ilişkili olma ve yeterlik ihtiyaç doymununun aracı etkisi değerlendirilmiştir. Güvensiz bağlanma ile kişisel olmayan yönelim arasındaki ilişkide özerklik ( $F(2, 202) = 21.53, p < .001$ ) ve yeterlik ( $F(2, 202) = 19.19, p < .001$ ) ihtiyaç doymununun aracı etkisi anlamlı bulunmuştur. Baron ve Kenny'nin (1986) kriterleri göz önüne alındığında; a) Güvensiz bağlanma özerklik ( $\beta = -.27, p < .001$ ) ve yeterlik ( $\beta = -.26, p < .001$ ) ihtiyaç doymunu anlamlı olarak yordamaktadır. b)



Güvensiz bağlanma kişisel olmayan yönelimi anlamlı olarak yordamaktadır ( $\beta = .33, p < .001$ ). c) Kişisel olmayan yönelimi özerklik ( $\beta = -.34, p < .001$ ) ve yeterlik ( $\beta = -.31, p < .001$ ) ihtiyaç doyumunu anlamlı olarak yordamaktadır. d) Özerklik ihtiyaç doyumunu kontrol edildiğinde güvensiz bağlanmanın kişisel olmayan yönelimi anlamlı olarak yordamaya devam ettiği ancak yordama gücünün azaldığı gözlenmiştir ( $\beta = .25, p < .001$ ). Sobel Testi özerklik ihtiyaç doyumunun kısmi aracı etkisinin anlamlı olduğunu göstermiştir ( $z = 3.16, p < .05$ ). Yeterlik ihtiyaç doyumunu kontrol edildiğinde güvensiz bağlanmanın kişisel olmayan yönelimi anlamlı olarak yordamaya devam ettiği ancak gücünün azaldığı gözlenmiştir ( $\beta = .26, p < .001$ ). Sobel Testi yeterlik ihtiyaç doyumunun kısmi aracı etkisinin anlamlı olduğunu göstermiştir ( $z = 2.68, p < .05$ ). Belirtilenlere göre güvensiz bağlanma kişisel olmayan yönelimi hem direk hem de özerklik ve yeterlik ihtiyaç doyumunu üzerinden yordamaktadır. Kısmi aracı etkilere göre ise güvensiz bağlanma arttığında özerklik ve yeterlik ihtiyaç doyumunu azalmakta ve dolayısıyla kişisel olmayan yönelim artmaktadır (Şekil 2).

Şekil 2. Güvensiz bağlanma ve kişisel olmayan yönelim arasındaki ilişkide özerklik, yeterlik ve ilişkili olma ihtiyaç doyumunun aracı etkisi



## Tartışma

Yapılan araştırmada beklenen şekilde güvenli bağlanma ve kişisel olmayan yönelim arasında ilişkili olma, yeterlik ve özerklik ihtiyaç doyumunun tam aracı etkisi bulunmuştur. Güvensiz bağlanma ve kişisel olmayan yönelim arasında ise yeterlik ve özerklik ihtiyaç doyumunun kısmi aracı etkisi gözlenirken beklenenin aksine ilişkili olma ihtiyaç doyumunun aracı etkisi bulunamamıştır. Ayrıca özerk yönelimin güvenli ve güvensiz bağlanma ile; kontrol yöneliminin ise özerklik, yeterlik ve ilişkili olma ihtiyaç doyumunu ile anlamlı bir ilişkisi olmadığı ortaya çıkmıştır.

Çalışmada beklenildiği gibi güvenli bağlanma ile kişisel olmayan yönelim arasında özerklik, yeterlik ve ilişkili olma psikolojik ihtiyaç doyumunun aracı etkisi bulunurken güvensiz bağlanma ile kişisel olmayan yönelim arasındaki ilişkide ilişkili olma ihtiyaç doyumu haricinde özerklik ve yeterlik ihtiyaç doyumunun aracı etkisi olduğu gösterilmiştir. Literatürde bu sonuçla uyumlu olarak güvensiz bağlanmanın psikolojik ihtiyaçların daha az doyurulması ile (Wei vd., 2005), güvensiz bağlanmanın kişisel olmayan yönelim ile (Şen ve Dağ, 2020) ve psikolojik ihtiyaçların doyurulmamasının da kişisel olmayan yönelim ile ilişkili olduğu belirtilmiştir (Deci vd., 1991). Güvensiz bağlanma ve kişisel olmayan yönelim arasındaki ilişkide test edilen ilişkili olma ihtiyaç doyumunun aracı etkisinin bulunmamasının ilişkili olma ihtiyaç doyumu ve bağlanma stillerinin değerlendirdikleri yapıların benzer olmasıyla ilgili olduğu düşünülmektedir. İlişkili olma ihtiyaç doyumu kişinin sosyal çevresiyle doyum verici ve güçlü etkileşimler geliştirmesi ile başkalarına bağlanmada güven hissetme olarak tanımlanmakta ve bu açıdan güvenli bağlanma stiline de sahip olduğu özellikleri içerdiği görülmektedir. Buna göre güvenli bağlanma ile ilişkili olma ihtiyaç doyumunun birbirleriyle yakından ilişkili kavramlar olduğu görülmektedir. İlişkili olma ihtiyaç doyumunun kişisel olmayan yönelim ile negatif yönde bir ilişkisi bulunurken güvensiz bağlanma ve kişisel olmayan yönelim arasında aracı bir etkisinin olmaması; güvensiz bağlanmanın kişisel olmayan yönelimi, güvenli bağlanma stiline özelliklerini taşıdığı düşünülen ilişkili olma ihtiyaç doyumundan daha iyi açıklamasıyla ilişkili olabileceği düşünülmektedir.

Çalışmada beklenilenin aksine özerk yönelim ile güvenli bağlanma stilleri arasında bir ilişki bulunamamıştır. Bu bulgunun öncelikle bağlanma ile özerk yönelimin tanımı ve değerlendirilmesiyle ilişkili olduğu düşünülmektedir. Bağlanmanın niteliği çocuklukta birincil bakım verenin duygusal ulaşılabilirliği ve duyarlılığına göre değişmektedir. Çocuk, birincil bakım verenin duygusal ulaşılabilirliğinin ve duyarlılığının düzeyine göre başkalarına ilişkin ve başkalarının kendisine yönelik davranışlarına göre oluşturduğu kendiliği hakkında bilişsel temsilleri oluşturur (Bowlby, 1973). Buna göre bağlanma stilleri, yakın kişilerle kurulan ilişkinin özellikle bilişsel temsiline göre değerlendirilir. Ancak özerk yönelim amaçlı davranıştır ve sadece yakın ya da kişilerarası ilişkilerde karşılaşılan durumlarda değil yaşamın diğer alanlarında da karşılaşılan durumlara yönelik amaçlı davranışta kişisel bir farklılık olarak tanımlanır. Bununla birlikte, özerk yönelim dışındaki diğer nedensellik yönelimlerinin bağlanma stilleri ile anlamlı bir ilişkisinin olması nedensellik yönelimlerini değerlendiren Genel Nedensellik Yönelimleri Ölçeği'nin yapısı ile ilgili olduğu düşünülmektedir. Ölçeğin yapısı değerlendirildiğinde özerk yönelim ve kişisel olmayan yönelim arasında anlamsız bir ilişki olduğu; kontrol yöneliminin ise özerk ve kişisel olmayan yönelim ile pozitif yönde bir ilişkisinin olduğu gösterilmiştir. Kontrol yöneliminin Türkiye örneğinde yetersiz kaldığı belirtilmiş ve kontrol boyutunun özerk ve kişisel olmayan yönelim boyutlarından ayırt edilememiş olduğu düşünülmüştür (Şen ve Dağ, 2016). Araştırmada kişisel olmayan yönelimin güvenli ve güvensiz bağlanma ile kontrol yöneliminin ise güvensiz bağlanma ile ilişkili olduğu ortaya çıkmıştır. Buna göre kişisel olmayan yönelim ile kontrol yönelimi arasında pozitif yönde bir ilişki olması; kişisel olmayan yönelimin özerk yönelim ile anlamsız bir ilişkisinin olması; kontrol ve kişisel olmayan yönelimin ise bağlanma stilleri ile ilişkisinin olması belirtilen durumu desteklemektedir. Ayrıca ölçeğin yapısı ve ölçek maddeleri değerlendirildiğinde özerk yönelimin kişisel olmayan ve kontrol yönelimine göre daha fazla kendiliğinden gelişen, kişisel iradeye dayanan davranışı değerlendirdiği ve bu açıdan diğer yönelimlerden farklılaştığı düşünülmektedir. Böylece bağlanma stilleri ile kontrol ve kişisel olmayan yönelimin değerlendirdikleri yapıya göre aralarında bir ilişki bulunurken özerk yönelim ve güvenli bağlanma arasında beklenilenin aksine bir ilişki bulunamamıştır. Bununla birlikte literatürde bağlanma stilleri ve nedensellik yönelimleri ile ilgili yapılan sınırlı sayıda çalışma olduğu ve bu ilişkinin çoğu zaman dolaylı bir şekilde gösterildiği gözlenmektedir (bkz. Erözkan, 2011; Şen ve Dağ, 2020). Yapılan çalışmada Kendini Belirleme Kuramı (Deci ve Ryan, 1985a) içerisinde yer alan psikolojik ihtiyaç doyumu ve nedensellik yönelimlerini değerlendiren ölçeklerin kullanılması ve bağlanma stilleri ile psikolojik ihtiyaç doyumu ve nedensellik yönelimleri

arasındaki ilişkiyi dolaysız bir şekilde ortaya koyması açısından bu çalışmanın diğer çalışmalardan ayrıldığı düşünülmektedir.

Kontrol yönelimi ve psikolojik ihtiyaç doyumu ilişkisi değerlendirildiğinde kontrol yöneliminin özerklik, yeterlik ve ilişkili olma psikolojik ihtiyaçların karşılanmaması, daha az doyurulması açısından bir ilişkinin bulunması beklenmiştir (Behzadnia, 2020; Deci vd., 1991). Ancak yapılan çalışmada kontrol yönelimi ile özerklik, yeterlik ve ilişkili olma ihtiyaç doyumu arasında anlamlı bir ilişkiye rastlanmamıştır. Literatür ve Kendini Belirleme Kuramı (Deci ve Ryan, 1985a) değerlendirildiğinde özellikle özerklik olmak üzere yeterlik ve ilişkili olma ihtiyaç doyumunun özerk yönelim ile ilişkisi belirgin olarak ortaya konmuştur (Deci vd., 1991; Maymon vd., 2015; Wilson vd. 2003). Kişisel olmayan yönelimin ise hiçbir psikolojik ihtiyaç karşılanmadığında ortaya çıkacağı ifade edilmiştir (Deci vd., 1991). Kontrol yöneliminin, psikolojik ihtiyaçların hangisi ya da hangilerinin karşılandığı ya da karşılanmadığı durumda ortaya çıktığının belirsiz kaldığı düşünülmektedir. Yapılan bir çalışmada psikolojik ihtiyaç doyumu arttığında özerk yönelimin arttığı; ancak düşük ihtiyaç doyumunun her zaman kontrol yönelimi ile ilgisi olmadığının belirtilmesi (Ng vd., 2012) bu görüşü destekler niteliktedir. Bununla birlikte Türkiye örneğinde kontrol yöneliminin diğer iki yönelimden ayırt edilememesi ve kontrol yöneliminin özerk yönelim gibi algılanmış olabileceğinin düşünülmesi (Şen ve Dağ, 2016) de belirtilen görüş ile uyumludur. Kontrol yöneliminin psikolojik ihtiyaç doyumu dışında kuvvetli bir ilişkisinin olduğu görülen bazı kavramlar bulunmaktadır. Buna göre kontrol yöneliminin mükemmeliyetçilik (Barcza-Renner vd., 2016; Mouratidis ve Michou, 2008; Stoeber ve Eismann, 2007; Vansteenkiste vd., 2010), başarısız olma korkusu (Mih ve Mih, 2016) ya da kontrol odağı (Rotter, 1966) kavramları ile daha iyi açıklanabileceği düşünülmektedir.

Türkiye’de Kendini Belirleme Kuramı (Deci ve Ryan, 1985a) temel alınarak nedensellik yönelimini değerlendirmek üzere geliştirilen ölçeğin uyarlama, geçerlik ve güvenilirlik çalışması oldukça yenidir ve yapılan çalışmalar da sınırlıdır (bknz. Bıçaksız vd., 2019; Dağ ve Şen, 2018; Şen ve Dağ, 2020). Benzer şekilde bağlanma stilleri ile Kendini Belirleme Kuramı’nda (Deci ve Ryan, 1985a) belirtilen psikolojik ihtiyaçlar ile nedensellik yönelimleri arasındaki ilişkiyi çalışan araştırmalar da sınırlıdır. Bu nedenle yapılan bu çalışmanın bağlanma stilleri, psikolojik ihtiyaç doyumu ve nedensellik yönelimleri arasındaki ilişkiyi değerlendirmesi; kuramda belirtilen psikolojik ihtiyaç doyumu ve nedensellik yönelimleri arasındaki ilişkinin açıklanması ve değerlendirilmesine katkıda bulunması açısından önemli olduğu düşünülmektedir.

Araştırmanın sınırlılıklarının başında örneklem sayısının yetersizliği, kadın ve erkek katılımcı sayısının dengeli olmaması, gelir ve eğitim düzeyleri açısından çeşitliliğin sağlanamamış olması gelmektedir. Bir başka sınırlılık da verilerin iki farklı yöntem ile toplanmasıdır. Bu durum araştırmanın bulgularının değerlendirilmesinde göz önünde bulundurulmalıdır. İleride yapılacak çalışmalar için belirtilen sınırlılıklara dikkat edilerek bu çalışmada ortaya konan bulguların tekrarlanabilirliğinin gösterilmesi açısından önemli görülmektedir. Bu çalışmada güvensiz bağlanma stilleri saplantılı, korkulu ve kayıtsız bağlanma şeklinde ayrılmamıştır. İleride yapılacak olan çalışmalarda güvensiz bağlanmanın bu alt stillerinin dikkate alınarak bu çalışmadaki hipotezlerin ayrı ayrı gruplar için test edilmesinin önemli olduğu düşünülmektedir. Son olarak Kendini Belirleme Kuramı’nda (Deci ve Ryan, 1985a) belirtilen psikolojik ihtiyaç doyumu ile nedensellik yönelimleri arasındaki ilişkinin Yapısal Eşitlik Modellemesi (YEM) ile sınanmasının aracı etki ilişkilerini anlamada daha bütüncül bir bakış açısı sunabilecektir.

## Sonuç ve Öneriler

Bu araştırmanın sonuçları değerlendirildiğinde yeterlik, ilişkili olma ve özerklik ihtiyaç doyumunun nedensellik yönelimlerini belirlemede önemli bir kavram olarak ortaya çıktığı

düşünülmektedir. Bu psikolojik ihtiyaçların karşılanma düzeyine göre çocuklukta birincil bakım verenle ilişki içinde belirlenen, yetişkinlikte kalıcı olan, kişilerarası ilişkileri etkileyen güvenli ve güvensiz bağlanma stillerinin nedensellik yönelimleri üzerindeki olası etkilerini değiştirebildiği gözlenmektedir. Bu nedenle psikolojik ihtiyaç doyumunun güvenli ve güvensiz bağlanma stillerine göre nedensellik yönelimlerini belirlemede daha temel bir değişken olduğu düşünülmektedir.

Özerk yönelimin, kişinin çalışma hayatında (Fernet vd., 2004), akademik alanda (Black ve Deci, 2000; Pelletier vd., 2001; Vallerand ve Blssonnette, 1992) ve sağlık tutumlarında (Pelletier vd., 2004) olumlu sonuçlar ile ilişkili bulunurken kişisel olmayan yönelime ya da kontrol yönelimine sahip kişilerin işlevsellikte, iyilik halinde (Deci ve Ryan 2008) ve yakın ilişkilerde (Knee, 2002) sıkıntılar yaşadıkları belirtilmektedir. Buna göre özerk yönelim, kontrol yönelimi ve kişisel olmayan yönelime göre daha olumlu sonuçlarla ilişkili olduğundan bireylerin sahip oldukları yönelimi özerk yönelime doğru geliştirmenin daha önemli olduğu düşünülmektedir. Bu doğrultuda bağlanma stilinden bağımsız olarak kişinin sosyal bağlamı ilişkili olma, özerklik ve yeterli ihtiyacı destekleyecek şekilde düzenlendiğinde bireyin daha özerk yönelime sahip olabileceği; dolayısıyla bunun da daha olumlu sonuçlarla ilgili olabileceği düşünülmektedir. Bu doğrultuda özellikle akademik alanda, iş yaşamında ve yakın ilişkilerde bireylerin özerklik, yeterlik ve ilişkili olma ihtiyaçlarını karşılayacak şekilde düzenlemelerin yapılması ve politikaların geliştirilmesi önerilmektedir.

## Kaynakça

- Ainsworth, M. D. S., Blehar, M. C., Waters, E. ve Wall, S. N. (2015). *Patterns of attachment: A psychological study of the strange situation*. Psychology Press.
- Ainsworth, M. S. (1979). Infant–mother attachment. *American psychologist*, 34(10), 932.
- Barcza-Renner, K., Eklund, R. C., Morin, A. J. ve Habeeb, C. M. (2016). Controlling coaching behaviors and athlete burnout: Investigating the mediating roles of perfectionism and motivation. *Journal of Sport and Exercise Psychology*, 38(1), 30-44.
- Baron, R. M. ve Kenny, D. A. (1986). The moderator–mediator variable distinction in social psychological research: Conceptual, strategic, and statistical considerations. *Journal of personality and social psychology*, 51(6), 1173. 10.1037/0022-3514.51.6.1173
- Bartholomew, K. (1990). Avoidance of intimacy: An attachment perspective. *Journal of Social and Personal relationships*, 7(2), 147-178. 10.1177/0265407590072001.
- Bartholomew, K. ve Horowitz, L. M. (1991). Attachment styles among young adults: a test of a four-category model. *Journal of personality and social psychology*, 61(2), 226. 10.1037/0022-3514.61.2.226
- Behzadnia, B. (2020). The relations between students' causality orientations and teachers' interpersonal behaviors with students' basic need satisfaction and frustration, intention to physical activity, and well-being. *Physical Education and Sport Pedagogy*, 1-20.
- Bıçaksız, P., Şermet, S. ve Giriş, Ç. (2019). Associations of self-determination and locus of control with accepted level of automation among turkish drivers. *Mediterranean Journal of Humanities*, 157-168.
- Black, A. E. ve Deci, E. L. (2000). The effects of instructors' autonomy support and students' autonomous motivation on learning organic chemistry: A self-determination theory perspective. *Science education*, 84(6), 740-756. 10.1002/1098-237X(200011)84:6%3C740::AID-SCE4%3E3.0.CO;2-3.

- Bowlby, J. (1977). The making and breaking of affectional bonds: II. Some principles of psychotherapy: The Fiftieth Maudsley Lecture (expanded version). *The British Journal of Psychiatry*, 130(5), 421-431. 10.1192/bjp.130.5.421.
- Cihangir-Çankaya, Z. ve Bacanlı, H. (2003). İhtiyaç doyum ölçeği uyarlama çalışması. VII. *Ulusal Psikolojik Danışma ve Rehberlik Kongresinde sunulan bildiri. İnönü Üniversitesi, Malatya*.
- Cohen, J. (1988). *Statistical Power Analysis for the Behavioral Sciences* (2nd Edition). Lawrence Earlbaum Associates.
- Collins, N. L. ve Read, S. J. (1990). Adult attachment, working models, and relationship quality in dating couples. *Journal of personality and social psychology*, 58(4), 644. 10.1037/0022-3514.58.4.644
- Costa, S., Cuzzocrea, F., Gugliandolo, M. C. ve Larcana, R. (2016). Associations between parental psychological control and autonomy support, and psychological outcomes in adolescents: The mediating role of need satisfaction and need frustration. *Child Indicators Research*, 9(4), 1059-1076.
- Dağ, İ. ve Şen, G. (2018). The mediating role of perceived social support in the relationships between general causality orientations and locus of control with psychopathological symptoms. *Europe's journal of psychology*, 14(3), 531.
- Deci EL. *The Psychology of Self Determination*. Lexington, MA: Health (LexingtonBooks), 1980.
- Deci, E. L. ve Ryan, R. M. (1985a). *Intrinsic motivation and self-determination in human behavior*. New York: Plenum.
- Deci, E. L. ve Ryan, R. M. (1985b). The general causality orientations scale: Self-determination in personality. *Journal of research in personality*, 19(2), 109-134.
- Deci, E. L. ve Ryan, R. M. (2000). The " what " and " why " of goal pursuits: Human needs and the self-determination of behavior. *Psychological inquiry*, 11(4), 227-268. 10.1207/S15327965PLI1104\_01
- Deci, E. L. ve Ryan, R. M. (2002). Overview of self-determination theory: An organismic dialectical perspective. *Handbook of self-determination research*, 3-33.
- Deci, E. L. ve Ryan, R. M. (2008). Self-determination theory: A macrotheory of human motivation, development, and health. *Canadian psychology/Psychologie canadienne*, 49(3), 182. 10.1037/a0012801
- Deci, E. L., Vallerand, R. J., Pelletier, L. G. ve Ryan, R. M. (1991). Motivation and education: The self-determination perspective. *Educational psychologist*, 26(3-4), 325-346.10.1080/00461520.1991.9653137
- Erözkan, A. (2011). Üniversite öğrencilerinin bağlanma stilleri ve karar stratejileri. *Uluslararası Avrasya Sosyal Bilimler Dergisi*, 2(3), 60-74.
- Fernet, C., Guay, F. ve Senécal, C. (2004). Adjusting to job demands: The role of work self-determination and job control in predicting burnout. *Journal of vocational behavior*, 65(1), 39-56. 10.1016/S0001-8791(03)00098-8
- Griffin, D. W. ve Bartholomew, K. (1994). The metaphysics of measurement: The case of adult attachment.
- Hazan, C. ve Shaver, P. (1987). Romantic love conceptualized as an attachment process. *Journal of personality and social psychology*, 52(3), 511. 10.1037/00223514.52.3.511

- Hetland, J., Hetland, H., Bakker, A. B., Demerouti, E., Andreassen, C. S. ve Pallesen, S. (2015). Psychological need fulfillment as a mediator of the relationship between transformational leadership and positive job attitudes. *Career Development International*.
- Hodgins, H. S., Koestner, R. ve Duncan, N. (1996). On the compatibility of autonomy and relatedness. *Personality and Social Psychology Bulletin*, 22(3), 227-237. 10.1177%2F0146167296223001
- Kanat-Maymon, Y., Benjamin, M., Stavsky, A., Shoshani, A. ve Roth, G. (2015). The role of basic need fulfillment in academic dishonesty: A self-determination theory perspective. *Contemporary Educational Psychology*, 43, 1-9.
- Knee, C. R., Patrick, H., Vietor, N. A., Nanayakkara, A. ve Neighbors, C. (2002). Self-determination as growth motivation in romantic relationships. *Personality and Social Psychology Bulletin*, 28(5), 609-619. 10.1177%2F0146167202288005
- La Guardia, J. G., Ryan, R. M., Couchman, C. E., & Deci, E. L. (2000). Within-person variation in security of attachment: A self-determination theory perspective on attachment, need fulfillment, and well-being. *Journal of personality and social psychology*, 79(3), 367.
- Leak, G. K. ve Cooney, R. R. (2001). Self-determination, attachment styles, and well-being in adult romantic relationships. *Representative Research in Social Psychology*, 25, 55-62.
- Leung, A. N. M. ve Law, W. (2019). Do extrinsic goals affect romantic relationships? The role of basic psychological need satisfaction. *Motivation and Emotion*, 43(6), 857-873.
- Mih, C. ve Mih, V. (2016). Fear of failure, disaffection and procrastination as mediators between controlled motivation and academic cheating. *Cognition, Brain, Behavior*, 20(2), 117.
- Mouratidis, A. ve Michou, A. (2011). Perfectionism, self-determined motivation, and coping among adolescent athletes. *Psychology of Sport and Exercise*, 12(4), 355-367.
- Ng, J. Y., Ntoumanis, N., Thøgersen-Ntoumani, C., Deci, E. L., Ryan, R. M., Duda, J. L. ve Williams, G. C. (2012). Self-determination theory applied to health contexts: A meta-analysis. *Perspectives on Psychological Science*, 7(4), 325-340. 10.1177%2F1745691612447309
- Patrick, H., Knee, C. R., Canevello, A. ve Lonsbary, C. (2007). The role of need fulfillment in relationship functioning and well-being: A self-determination theory perspective. *Journal of personality and social psychology*, 92(3), 434.
- Pelletier, L. G., Dion, S. C., Slovinec-D'Angelo, M. ve Reid, R. (2004). Why do you regulate what you eat? Relationships between forms of regulation, eating behaviors, sustained dietary behavior change, and psychological adjustment. *Motivation and emotion*, 28(3), 245-277.
- Pelletier, L. G., Fortier, M. S., Vallerand, R. J. ve Briere, N. M. (2001). Associations among perceived autonomy support, forms of self-regulation, and persistence: A prospective study. *Motivation and emotion*, 25(4), 279-306.
- Rotter, J. B. (1966). Generalized expectancies for internal versus external control of reinforcement. *Psychological monographs: General and applied*, 80(1), 1.
- Ryan, R. M. ve Deci, E. L. (2000). Self-determination theory and the facilitation of intrinsic motivation, social development, and well-being. *American psychologist*, 55(1), 68.
- Schüler, J., Sheldon, K. M., ve Fröhlich, S. M. (2010). Implicit need for achievement moderates the relationship between competence need satisfaction and subsequent motivation. *Journal of Research in Personality*, 44(1), 1-12.

- Soper, D.S. (2017). A-priori Sample Size Calculator for Structural Equation Models [Software]. Available from <http://www.danielsoper.com/statcalc>
- Stoeber, J. ve Eismann, U. (2007). Perfectionism in young musicians: Relations with motivation, effort, achievement, and distress. *Personality and Individual Differences*, 43(8), 2182-2192.
- Sümer, N. ve Güngör, D. (1999). Yetişkin bağlanma stilleri ölçeklerinin Türk örneklemini üzerinde psikometrik değerlendirmesi ve kültürlerarası bir karşılaştırma. *Türk Psikoloji Dergisi*, 14(43), 71-106.
- Şen, G. ve Dağ, İ. (2016). Genel Nedensellik Yönelimleri Ölçeğinin Türkçeye uyarlanması, geçerlilik ve güvenilirliğinin üniversite öğrencilerinde sınanması. *Anatolian Journal of Psychiatry/Anadolu Psikiyatri Dergisi*, 17. 10.5455/apd.204169.
- Şen, G., ve Dağ, İ. (2020). The Relationship between Insecure Attachment Patterns and Psychopathological Symptoms: The Mediating Role of General Causality Orientations. *Psychological Thought*, 13(2), 376-409.
- Tabachnick, B. G. ve Fidell, L. S. (2013). Using multivariate statistics: International edition. *Pearson2012*.
- Vallerand, R. J. ve Blssonette, R. (1992). Intrinsic, extrinsic, and amotivational styles as predictors of behavior: A prospective study. *Journal of personality*, 60(3), 599-620.10.1111/j.1467 6494.1992.tb00922.x
- Vansteenkiste, M., Smeets, S., Soenens, B., Lens, W., Matos, L. ve Deci, E. L. (2010). Autonomous and controlled regulation of performance-approach goals: Their relations to perfectionism and educational outcomes. *Motivation and emotion*, 34(4), 333-353.
- Wei, M., Shaffer, P. A., Young, S. K. ve Zakalik, R. A. (2005). Adult attachment, shame, depression, and loneliness: The mediation role of basic psychological needs satisfaction. *Journal of counseling psychology*, 52(4), 591. 10.1037/0022- 0167.52.4.591
- Westland, J.C. (2010). Lower bounds on sample size in structural equation modeling. *Electronic Commerce Research and Applications*, 9(6), 476-487.
- White, R. W. (1959). Motivation reconsidered: The concept of competence. *Psychological review*, 66(5), 297. 10.1037/h0040934
- Wilson, P. M., Rodgers, W. M., Blanchard, C. M. ve Gessell, J. (2003). The Relationship Between Psychological Needs, Self-Determined Motivation, Exercise Attitudes, and Physical Fitness 1. *Journal of Applied Social Psychology*, 33(11), 2373-2392. 10.1111/j.1559-1816.2003.tb01890.x

#### ETİK ve BİLİMSEL İLKELER SORUMLULUK BEYANI

Bu çalışmanın tüm hazırlanma süreçlerinde etik kurallara ve bilimsel atıf gösterme ilkelerine riayet edildiğini yazar(lar) beyan eder. Aksi bir durumun tespiti halinde Afyon Kocatepe Üniversitesi Sosyal Bilimler Dergisi'nin hiçbir sorumluluğu olmayıp, tüm sorumluluk makale yazarlarına aittir. Yazarlar etik kurul izni gerektiren çalışmalarda, izinle ilgili bilgileri (kurul adı, tarih ve sayı no) yöntem bölümünde ve ayrıca burada belirtmişlerdir.

Kurul adı: FMV Işık Üniversitesi

Tarih: 06.11.2017

No: 43 no'lu yazı ile gitmiştir.

#### ARAŞTIRMACILARIN MAKALEYE KATKI ORANI BEYANI

1. yazar katkı oranı : %100