

Troyacademy 5 (1), 285-305 , 2020
Geliş/Received: 24.01.2019 • Kabul / Accepted: 06.01.2020
doi: 10.31454 / usb.723545

İç Mimarlık'ta “Eser” ve Fikrin Korunması

Merve BULDAÇ*
B. Burak KAPTAN**

Özet

Bu çalışma, Fikir ve Sanat Eserleri Kanunu'nda yapılan yasal düzenlemeler çerçevesinde iç mimar tarafından tasarlanmış her mekânın eser olma özelliği taşıdığını ortaya koyarak eser ve fikrin korunmasının önemini açıklamaktadır. İç mimarın, eserinin sahip olduğu niteliklerin ve bu eserlerin korunması konusunda yeterli bilgiye sahip olmadığı görülmektedir. Dolayısıyla FSEK kapsamında iç mimarın, mesleğin ve fikrin önemi anlaşılıp, kişilerin ve eserlerinin sahip oldukları hakları konusunda daha bilinçli, yeterli ve konuya daha egemen olmaları açısından yol gösterici bir kaynak olması düşünülmektedir. Bu bilincin ve konuya hâkimiyet durumunun oluşmasına buna bağlı olarak iç mimarların fikirleri ve bu fikirler doğrultusunda ortaya çıkan ve eser olarak nitelendirilen “sonuç ürünü” için bir farkındalık sağlanmış olacaktır.

Anahtar Kelimeler: İç mimar, İç mimarlık, Eser, Fikir ve Sanat Eserleri Kanunu, Koruma.

Jel Kodları: K39, Y80

Work In Interior Design And Protection of Idea

Abstract

This study explains the importance of preserving the work and the idea by showing that every place designed by the interior designer has the feature of being a work in the frame of the legal regulations in the Intellectual and Artistic Works Law. It is seen that the interior designer does not have sufficient knowledge about the qualifications of his work and the protection of these works. Therefore, within the scope of FSEK, the importance of the interior designer, profession and idea is understood and it is thought to be a more informed, sufficient and guiding resource for the rights of individuals and their works. As a result of this awareness and dominance of the subject, an awareness will be provided for the ideas of the interior

* Araştırma Görevlisi, Dumlupınar Üniversitesi, Mimarlık Fakültesi, İçmimarlık Bölümü,
ORCID ID: 0000-0001-8390-0175 mervebuldac@dpu.edu.tr
©Sorumlu Yazar

**Prof. Dr. Anadolu Üniversitesi, Mimarlık ve Tasarım Fakültesi, İçmimarlık Bölümü,
ORCID ID: 0000-0002-4815-8179 bkaptan@anadolu.edu.tr

designers and the ve final product ortaya which is defined as a work according to these ideas.

Key Words: Interior Designer, Interior Design, Work, Law of Intellectual and Artistic Works, Protection.

Jel Codes: K39, Y80

GİRİŞ

19. yüzyılda çeşitli disiplinlerde meydana gelen uzmanlaşmalarla birlikte bir meslek ve eğitim alanı olarak ortaya çıkan iç mimarlık, günlük yaşamda insanların kullandığı, yaşamlarını sürdürdüğü her türlü mekânı tasarlayabilen bir meslek alanı olarak yapılandırılmıştır. Günümüzde gelişen ve değişen yaşam alışkanlıklarına uygun olarak, günlük yaşamın gerektirdiği her “iç (interior)” olgusu, iç mimarlığın tasarım ve uygulama alanı kapsamında yer almaktadır.

Tasarım, iç mimarlık mesleğinin eğitiminden uygulama alanlarına kadar, her aşamasında bir buluş yöntemi olarak kullanılmaktadır. Amacı, o güne kadar görülmeeyeni, düşünülmeeyeni ve farklı olanı bulup çıkarmaktır. Tasarımcı olarak iç mimar kendi kültürü, birikimi ve bakış açısıyla ele aldığı her mekânda fark yaratmayı amaçlamaktadır. Bunu yaparken de iç mekânların tasarımında fark yaratan bir diğer öge olan mekânın kullanıcılarını da unutmamalıdır. Tasarım temel alanında yer alan diğer mesleklerden farklı olarak iç mimarlıkta mekânın kullanıcısı, yani süjesi, “tanımlı kişi ya da kurumlardır”. Bu kişiler ya da kurumlar kendi gereksinimlerinin yanında sahip oldukları kültürleri ve birikimleriyle yapılacak tasarıma etki ederler. Kullanıcının işlevsel gereksinimlerinin yanında fiziksel ve ruhsal gereksinimleri de mekân içerisinde sağlanarak, kullanıcının bu mekânda konforlu ve huzurlu bir biçimde yaşamasına olanak tanınmaktadır.

Kişiyeye özel ya da kamusal bir mekân olmak üzere tasarlanan her mekânın fikirle başlayıp, uygulamayla bitmiş yani somut bir şekilde vücuda getirilmiş olması gerekmektedir. Bu bağlamda her iç mekân tasarımı eser olma özelliği taşımaktadır. Her ne kadar iç mimari tasarım başlığı altında birbirine benzer mekânların varlığı dikkat çekse de doğru olanın eser niteliği taşıyan ürünün, yani tasarlanan iç mekânın, bir başka kişi ya da kurum için kullanılmaması gerekliliğidir. Tasarım biriciktir, tektir ve tekrarlanamaz. Bu nedenle özgün olan tasarım fikrinin ve onu yaşama geçiren emeğin korunması önem kazanmaktadır.

Bir iç mimarlık ürünü, eser niteliği taşıyabilmesi için Fikir ve Sanat Eserleri Kanunu’nda belirlenmiş gerekli özelliklerin hepsine sahiptir. Bunlar içerisinde en önemlisi ise tasarlanmış mekânın fikri bir çaba sonucu ortaya çıkmasıdır. Bu da FSEK çerçevesinde belirlenmiş olan nitel özellikler içerisinde açıkça yer almaktadır. Bu çalışma kapsamında da konunun daha anlaşılabilir olmasını sağlayabilmek için “eser” ve “eser sahibi” tanımları üzerinden FSEK’de belirlenmiş olan nitel özelliklerin örneklem alanı olarak Türkiye ve yurt dışından seçilmiş önemli tasarımcıların eserlerinde mevcut olma durumlarına göre iç mimarın ve eserinin tanınmasının ve korunmasının gerekliliğine ilişkin bir değerlendirme yapılmaktadır.

Fikir ve Sanat Eserleri Kanunu Kapsamında “Eser” Kavramı

Eser kavramı FSEK’nda yer alan önemli kavramlardan bir tanesidir. Bu kavram üzerine çeşitli tanımlar getirildiği görülmektedir. Türk Dil Kurumu’na göre; bir ürünü eser olarak sayabilmek için emek sonucu ortaya konmuş bir yapıt olması gerekmektedir³. Ayrıca “emek sonucu ortaya konan ürün, yapıt”⁴ olarak tanımlanırken; Karahan vd. “İnsanoğlu, akıl ve hayal gücünün de etkisiyle çok zengin bir düşünme yeteneğine sahiptir. Bu engin yeteneği sayesinde insanlık sayısız eser üretmektedir” şeklinde bir tanım getirmişlerdir. Eser kavramının, “gerek Alman, Birleşik Krallıklar, Fransız ve İspanyol Telif ya da Fikri Mülkiyet Kanunlarının gerekse de ABD Telif Kanunu’nun (Copyright) ve diğer Entelektüel ya da Fikri Mülkiyet Kanunlarının en önemli yerini kapsamamasının sebebi, korumaya konu olan, eser sahibinin zihinsel çabaları ile yarattığı ve yalnız ona ait olan eseridir (Turan, 2014, s. 130)”. Herkesin bir şekilde meydana getirdiği, ufak bir çabayla yazılan bir mektup ya da öylesine çekilmiş bir fotoğraf da fikri bir emek ürünüdür (Öztrak, 1977, s. 16). Esere dair bir başka tanım, 846 sayılı FSEK’nun 1/B maddesinde; “Sahibinin hususiyetini taşıyan ilim ve edebiyat, musiki, güzel sanatlar veya sinema eserleri olarak sayılan her nevi fikir ve sanat mahsulleri” olarak tanımlanmıştır⁵. Dolayısıyla fikri ve sanatsal çaba sahibinin hususiyetini taşıyor ve yasada öngörülen eser gruplarına dâhil değilse eser sayılmamaktadır (Kılıçoğlu, 2014, s. 1586). Eser sahibinin ürününü ortaya koyarken mutlaka kendi fikri çabasını esere yansıtması gerekmektedir (Turan, 2014, s. 131). Roman sahibi bir yazar, tablo sahibi bir ressam, heykel yapan bir heykeltıraş ya da beste yapan bir bestekâr da fikri ürünü yaratan eser sahipleri olarak görülmektedir (Kılıçoğlu, 2014, s. 1585). Örneklerden de görüldüğü gibi hangi alan dâhilinde üretilirse üretilsin “eser”, sahibi tarafından bir zihin ve emek ürünü olarak topluma sunulmaktadır.

Bir eserin, eser niteliği taşıyabilmesi için sanatsal ve estetik değerlere sahip olması bu özelliklerin başında gelmektedir. Estetik değeri olan;

1. Güzel Sanat Eserleri

2. Heykeller, kabartmalar ve oymalar

3. Mimarlık eserleri,

4. Süsleme sanatı ürünleri, tekstil ve moda tasarımları gibi eserleri içermektedir (Turan, 2014, s. 136). Bahsedilenler ışığında özetlemek gerekirse, eserin korunmasında önemli rol oynayan özellikler;

- Sahibinin özelliğini taşıması
- Sahibinin özelliğini yansıtacak düzeyde biçimlenmiş olması,

3-www.tdk.gov.tr (Erişim Tarihi: 24.06.2016).

4-www.tdk.gov.tr (Erişim Tarihi: 28.12.2017)

5-<http://www.mevzuat.adalet.gov.tr/html/957.html> (Erişim Tarihi: 24.06.2016)

- FSEK'da öngörülen eser türlerinden birinin içine girmesi,
- Fikri çabanın ürünü olması gerekmektedir (Ayiter, 1972, s.37-50).

Yukarıda esere ilişkin yapılan tüm tanımlamalar çerçevesinde; hem eser olarak nitelendirilen ürünün, hem de eser sahibinin haklarının korunması bir gereklilik olarak kendisini göstermektedir. Ayrıca bir fikir ürününün koruma altına alınabilmesi için subjektif unsur (esasa uygun şart) ve objektif unsur (şekle ilişkin şart) olmak üzere iki unsurun da var olması gerekmektedir. Subjektivist⁶ yaklaşım eseri vücuda getireni yani “eser sahibini” temsil ederken objektivist⁷ yaklaşım ise objeyi yani “eseri” temsil etmektedir. Kıta Avrupası ülkeler subjektivist yaklaşımı benimserken, Anglosakson ülkeler objektivist yaklaşımı benimsemektedirler (Erel, 1988, s. 25-26; Ateş, 2003, s. 57-58-59-60). Tüm bu özelliklerden yola çıkarak fikri çaba, ürünün orijinal, özgün, biricik (tek), yaratıcı olma, subjektif ve objektif olma gibi özelliklerinin bir sonucu olarak kendisini gösterebilir (Ayiter, 1972, s.37-50). Bu da eserin, fikir eseri olarak kabul edilebilme koşullarını yerine getirmektedir. Hakların korunmadığı yerde fikirlerin de güvence altına alınması çok olası görülmemektedir. Fikri hakların konusunu, fikri emek ürünleri oluşturmaktadır. Eser sahibinin bunlar üzerinde hem mali, hem de manevi hakları vardır. Manevi haklar, umuma arz hakkı, adın belirtilmesi hakkı, eserin bütünlüğünü koruma hakkı ve esere ulaşma hakkı olarak düzenlenmiştir (Merdivan, 2014, s. 98). Mali haklar ise fikri hakların doğasında mevcut olan parasal imtiyazları ifade eder. Eserinden yararlanarak gelir sağlamasına olanak tanımasının yanında ikinci ya da üçüncü kişiler tarafında eserinin haksızca yararlanmalarına engel olmasına olanak tanımaktadır (Ateş, 2003, s. 157; Bozbel, 2012, s. 98). Dolayısıyla eserinin ve kendisinin haklarının korunduğunu bilen eser sahibi edinmiş olduğu güvenle birlikte daha özgün, daha yaratıcı ve daha nitelikli ürünler ortaya koyabilme olasılığı bulabilecek ve istenmeyen hak ihlallerine maruz kalmayacaktır.

İç Mekân Tasarımı ve Kullanımı

İç mimarlık, tarih öncesi çağlardan başlayarak günümüze kadar ulaşan ve insanların mekân kullanımına yönelik alışkanlıklarının oluşturduğu bir gelenek üzerine temellendirilmiş 20. Yüzyıl mesleklerinden biridir (Kaptan, 2012, s. 59). Uzmanlaşmaların etkisiyle gelişen iç mimarlık, ya da o dönemdeki adıyla “iç dekorasyon”, Endüstri Devrimi öncesi geleneksel eğitim alanlarının bir araya getirilmesiyle oluşmuştur. Bu alanlar;

- *Güzel Sanatlar ve Süsleme (dekoratif) sanatların doğal gelişimi,*
- *Ev ekonomisinin bir parçası,*
- *Mimarlığın odaklanmış özel bir alanı olarak belirlenmiştir.*

Bugün iç mimarlık eğitim programlarının çoğunluğu, güzel sanatlar, mimarlık, ev

6-Subjektivist: *sıfat, felsefe* Öznelci, (<http://www.tdk.gov.tr>, Erişim Tarihi: 04.07.2018)

7-Objektivist: *sıfat, felsefe* Nesnelci, (<http://www.tdk.gov.tr>, Erişim Tarihi: 04.07.2018)

ekonomisi/insan ekolojisi alanlarından yola çıkılarak uygulanmaktadır” (Veitch, 1992, s. 27).

İç mimarlığın güzel sanatlar ayağını oluşturan kapsamı, çoğunlukla insan kültürü ve insan beğenisi üzerine kurulurken, estetik arayışını ve güzellik kavramlarını da temel sorun olarak görmektedir. Ev ekonomisi ise, iç mimarlığın erken dönem uygulamalarında en az güzel sanatlar kadar etkin bir rol üstlenmiştir. Bu bölümler, 19. yüzyılda ABD, Kanada ve İngiltere’de kurulmuş, aile ve toplum yönetimi, tüketici eğitimi, kurumsal yönetim, iç tasarım, ev mobilyası, tekstil ürünleri, el sanatları, giyim, ticari amaçla pişirme, gıda koruması, sağlık bilgisi, çocuk gelişimi, para yönetimi ve aile ilişkileri gibi birçok konuda birey, aile ve toplumları yetiştirmek (IFHE, 2011) amacıyla eğitim vermekteydi. Güzel Sanatlar ve Ev Ekonomisi konuları içinden, bina içindeki kullanıcıları ilgilendiren bölümlerin bir araya getirilmesiyle oluşturulan iç mimarlığın kapsamında görülen eksiklikler nedeniyle, mimarlık bilgilerinin bina içindeki belirli bir bölümü de katılmıştır.

“1919 yılında güzel sanatlar ve zanaat okullarının birleşimiyle kurulan sanat ve tasarım okulu Bauhaus, yeni bir eğitim modeli geliştirmiştir. O dönemlerde etkin olmaya başlayan modernizm ile sanat, tasarım ve zanaatkârlık arasında bir ilişki kurmaya çalışmıştır” (Pile, 2000). Ancak, İkinci Dünya Savaşı nedeniyle dünyaya yayılan bu düşünce ve eğitim yaklaşımı “tasarım” kavramının yaygınlaşmasına yol açmıştır. Bu durumdan iç mimarlık da etkilenmiş ve “İkinci Dünya Savaşından sonra iç dekorasyon, “iç mekân tasarımı” (interior design) olarak adlandırılmaya başlanmıştır” (Piotrowski, 1989). Eğitimde olduğu kadar meslek kuruluşları da bu değişimden etkilenmiştir. 20. yüzyılın başlarında oluşturulan bu kapsamla, uzmanlaşmış bireylerin yetiştirilmesi sonucu, mesleğin ilgi ve uygulama alanları profesyonel çerçevede belirlenmiştir.

1963’de kurulan Uluslararası İçmimarlar Federasyonu-IFI, iç mimarlık alanında çalışacak yeterlikleri belirlerken;

- İç mekânların işlevsel ve nitelikli olabilmesine ilişkin sorunları tanımlayarak araştıran ve yaratıcılığını katarak çözen,
- İç mekânı tasarlayan, tasarım analizi yapan, şantiye denetimi, yapı sistemleri, estetik, iç mekâna ilişkin yapı bilgisi, donatı, malzeme, donanım konusunda bilgi veren,
- İç mekâna ilişkin çizim ve dokümanları hazırlamak üzere eğitim ve deneyimle donanmış kişi (IFI 1997) olarak tanımlanmıştır.

İç mekân tasarımı ya da diğer adıyla iç mimarlık; insanların gereksinimlerini karşılamak amacıyla belirlenmiş mekânların pratik, estetik ve sembolik işlev açılarından ele alan, insanların fiziksel ve ruhsal özellikleri ve eylemlerine uygun olarak iç mekânları tasarlayan bir meslek alanı (Kaçar 1998, s. 56) olarak tanımlanmaktadır. Bu tanımdan yola çıkarak iç mimarlık, insan gereksinim, istek ve beğenilerini kaynak olarak kullanan, hizmet

sunacağı kişi ya da mekânı, kullananların mekânda huzurlu ve konforlu bir biçimde yaşamalarına olanak tanıma amacındadır. Bunu yaparken bir iç mimar, tanımlı alanlar, tanımlı işlevler ve en önemlisi, birey temeline indirgenecek nitelikte tanımlı kullanıcı gereksinim ve isteklerine karşılık arayan (Kaptan, 2013) bir hizmet sunmaktadır. Bu hizmetin karşılığı yeni farklı ve o güne kadar görülmemişi ortaya koyarken güzel olması mekân ve mobilyaların verimli kullanılması ve kullanıcı memnuiyeti olarak düşünülebilir.

Kullanıcı odaklı olarak tanımlanabilecek bu yaklaşımda mekânlar, her kullanıcının birbirinden farklı kültürel değere ve kimliğe sahip olmasından kaynaklanmaktadır. Her türlü fiziksel çevre ve insan eliyle biçimlenmiş iç/dış mekânlar, kendisini oluşturan toplumun sosyal, ekonomik, politik, kültürel, psikolojik vb. edimlerin birer göstergesidir. Yaşam şekilleri, dünya görüşleri, cinsiyetleri, inançları gibi özellikler mekânların da şekillenmesine neden olmuşlardır (Gültekin ve Özcan, 1997, s. 245-249). Dolayısıyla bireylerin kendilerini ait hissettikleri, gereksinimlerini karşılayabildikleri, zamanlarının büyük bir kısmını geçirebildikleri mekânların, bu bireylerin kimliklerinin yansıtıldığı doğru mekânlar olması beklenmektedir. İç mekân ve insan birbirleriyle birebir ilişki içerisindedirler. Bu birliktelik beraberinde büyük bir sorumluluk da getirmektedir. “Kötü bir tasarım ya da tasarımdan yoksun bir mekân toplumsal huzursuzluğa neden olabilir. İyi bir tasarım ise insan davranışları ve hareketleri üzerinde olumlu bir etki yaratır ki bu da daha rahat, daha konforlu ve daha huzurlu bir yaşam tarzı sunmaktadır (Knackstedt, 1995, s. 1)”. Bu bağlamda, iç mimarlık mesleği, içinde yaşam olan her mekânı kullanıcının yaşam tarzına, gereksinim, istek ve beğenilerine göre tasarlamayı gerektirmektedir. Malzeme, renk, ışık, tekstil, doku, donatı gibi mekânsal öğelerin de kullanılarak farklı hacimlerde farklı mekânsal planlama ve düzenlemelerle birlikte kullanıcının fiziksel ve ruhsal durumu da göz önüne alınarak tasarlanan her mekân mekân-insan ilişkisinin güçlenmesi noktasında mesleğin en temel hedefleri arasında yer almaktadır (Görsel 1).

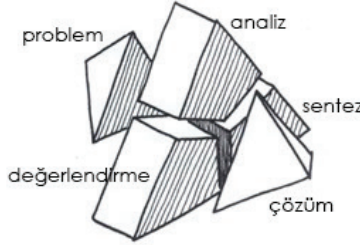


Görsel 1. Konut tasarım örneği

Gelişen teknoloji sayesinde kullanılan teknikler ve malzemeler de gelişme göstererek iç mimarlar, kullanıcıya farklı ve seçim olanağı tanıyan çeşitli öneriler sunabilmektedir. Bu gelişmeyle birlikte kullanıcı gereksinim, istek ve beğenileri de değişiklik göstermektedir. Burada önemli olan nokta iç mimarın böyle bir değişime ayak uydurabilmesidir. İç mimarlık disiplini açısından bir iç mimarın sahip olduğu kültür düzeyi ile özgünlüğü, farklı kültür yapısına sahip bireylere doğru tasarımlar yaparak hizmet verebilmesi önemli bir ölçüt sayılabilmektedir.

İç mimar sadece dört duvarla sınırları belirlenmiş, iç mekân denilen bir hacmi tasarlamamaktadır. Mobilyadan, her türlü iç mekâna, tarihi eser özelliği taşıyan yapılardan, kent içi hizmet alanlarına kadar her alanda hizmet verebilme yeterliliğine sahiptir (Öztürk, 2010, Resmi Gazete, 2008). Bir iç mimarın kullanıcıya nitelikli bir ürün sunabilmesi için onun bulunduğu toplumsal yapı ve alışkanlıklarını bir sosyolog gibi çözümlenmeli, onun istek ve beğenilerini bir psikolog gibi yorumlayabilmelidir. Ancak bu yolla kullanıcının istek, beğeni ve gereksinimlerini karşılayabilecek doğru ve yaşanabilir mekânlar tasarlayabilmesi olasıdır. Tasarımcı olarak iç mimarın mekânı kavrayarak, mekânın gereksinimlerine karar verip, üzerinde çalışması gerekmektedir (Lawson, 1997, s.47). Lawson'a göre sorun ve çözüm birbirinin yansımasıdır ve tasarım süreci bu iki öge arasında gidip gelmektedir. Böylece vücuda getirilecek eser niteliği taşıyan ürün için diğer

aşamalar olan organizasyon ve uygulama süreçleri başlamış olmaktadır. Süreci oluşturan öğeler birbiriyle ilişkili oldukları için bir öğede yapılacak her hangi bir değişiklik, sürecin önceki evrelerinde yer alan öğelerin de yeniden düzenlenmesini gerektirebilir (Dadsworth, 2012, s. 13-16). Bunu da ancak kendisinde biriktirdiği kültürel değerleri ve eğitim süresi boyunca kazanmış olduğu mesleki edinimlerini harmanlaması sonucunda başarabilmektedir. Bir iç mimar bunu başarırken sadece kullanıcıya değil, topluma ve meslektaşlarına olan sorumluluklarını da yerine getirmiş olmaktadır. Burada önemli olan tüm bunları mesleğin lehine yapıyor olmasıdır. Her meslekte olduğu gibi iç mimarlık mesleğinde de meslek ahlakına uygun davranmak büyük önem taşımaktadır.



Şekil 1. *Tasarım süreci döngüsü Lawson, 1997, s. 47*

Süreç boyunca tasarlanacak mekânın içerisinde kişiye özel olma durumunu yerine getirebilecek nitelikte alanlar ve mobilyalar tasarlanmalıdır. Bunları düşünmeden tasarlanan her mekân kişiye özgü olmaktan çıkar, mekân sadece düzenlenmiş olur. Böyle bir durumda sonuç ürünün eser niteliği taşımasından söz etmek doğru bir yaklaşım olmayabilir. Dolayısıyla mekânın estetik değerler dışında kişiye özel, gereksinimlerine cevap verebilecek nitelikte olmasından dolayı FSEK'deki eser tanımına uyacaktır.

Fikir ve Sanat Eserleri Kanunu Kapsamında “İç mimarın ve Eserinin Korunması”

Her ürünün eser sayılıp, korunması gibi bir durum söz konusu değildir. İç mimarlık disiplini açısından düşünüldüğü zaman iç mimarın süsleme ya da dekor işi yapmadığı, mekânı her boyutuyla tasarlayabilme yetisine sahip olduğudur. Fikirle başlayan süreç daha sonra çeşitli görselleştirme teknikleriyle çizilir ve modellenir. En son süreçte ise uygulama gerçekleştirilir. Dolayısıyla fikri bir çabanın uygulamayla somut bir şekle bürünüp son bulmuş her mekân eser olma özelliğini kazanarak, korunabilmektedir.

“Fikir ve Sanat Eserleri Kanunu Kapsamında “Eser” Kavramı” başlıklı bölümde de açıklandığı üzere bir yöntemle üretilen ürünün, eser olarak tanımlanabilmesi için bir takım özelliklere sahip olması gerekmektedir. Bu özelliklerin sınırlı sayı kuralına uyduğu ve güzel sanatlar eserleri içerisinde yer alabileceği görülmektedir. Yani eserin kanun kapsamında sayılan ilim ve edebiyat, musiki, güzel sanatlar ya da sinema eserleri olarak

sayılan her türlü fikir ve sanat mahsulleri olarak tarif edilen⁸ eser türleri içine dâhil olması gerekmektedir (Kılıç, 2008, s.17). İsviçre Federal Mahkemesine göre bir fikir ürününün eser sayılabilmesi için orijinal ve yaratıcısına özgü olması gerekmektedir. İşin özünde tek olmak, var olandan başka olmak yatmaktadır (Ayiter, 1972, s.37-50). Dolayısıyla bu şekilde sınırlanmış eser türleri içerisinde iç mimari eserleri saymak olası görülmektedir.

FSEK kapsamında bir iç mimarlık ürünü incelendiği zaman;

Sahibinin özelliğini taşıması: Bir bilim adamı teorisine, bir ressam tablosuna, bir yazar hikâyelerine kendi hayal gücünden, iç dünyasından yansıyan duygular ve düşüncelerle ulaşmaktadır (Öztaş, 2008, s. 66-74). Burada önemli olan 1911 tarihli İngiliz Telif Hakkı Yasası'nda da yer aldığı üzere "sahibinin özelliğini taşımadaki amaç, icat anlamında değil, eserin konu ve şekil açısından bir özelliği barındırması ve diğer eserlerden farklı bir çalışma şeklinde kendini ifade etmektedir (Dawson, 1964, s. 589'den aktaran Eliri, 2009, s. 30; Uslu, 2003, s. 40). Bu çerçeveden bakıldığı zaman iç mimari eser olarak tasarlanmış her mekân tasarımcısının özelliklerini taşımalıdır. Kullanıcıyı merkez almasının yanında kendi kimliğini de mekâna yansıtabilmesi önem taşımaktadır. Her tasarımcı kendine özgü birtakım değerlere ve niteliklere sahiptir. Tasarımcılar için ortak olan tek özellik, aynı amaca hizmet ediyor olmalarıdır. Ancak bunu gerçekleştirme üslupları birbirinden farklılık göstermektedir.

Bir fikri çabanın ürünü olması: Herkes tarafından meydana getirilmeyen, yaratıcı bir fikrin FSEK korumasından yararlanabileceği ve eser niteliği taşıyabileceği vurgulanmaktadır (Arslanlı, 1954, s. 131). Dolayısıyla, iç mimari eserin bir fikir ürünü olabilmesi için onu tasarlayan kişinin, yani iç mimarın, fikirlerini diğer tasarımcılardan farklı ve doğru bir şekilde yorumlayıp, biçimlendirmesi gerekmektedir. Bunu gerçekleştirdiği ölçüde fikir ürünü eser niteliği taşıma özelliği gösterecektir ve eser koruma altına alınacaktır. Bu iki önemli özellik dışında iç mimarlık eserinin sahip olması gereken diğer özellikler;

Özgün (orijinal) olma: Özgün olmak demek kendine özgü nitelik taşıyan anlamına gelmektedir⁹. Eserin en önemli var olma nedenlerinden biri özgün olma durumudur. Sıradan olmanın dışında, bir yaratımı gerektirmektedir. Bu durum da FSEK kapsamında eserin korunmasına ve eser sahibinin kendisine tanınmış haklardan yararlanmasına olanak tanımaktadır.

Yaratıcı olma: Yaratıcılık, akıl ve duygu bakımından yoksun olmadıkça, her insanın gerçekleştirebileceği bir eylemdir (Fromm, 2002). Ancak durum iç mimarlık mesleğinde biraz farklılık göstermektedir. İç mimarlık mesleği bu disiplinin eğitimini almış kişiler tarafından yapılabilir. Eğitimi almamış bireyler dekorasyon yapabilirler, bu mesleğin gereklerini yerine getirerek eser üretmeyebilirler. Kişi eserini oluştururken taklitten kaçınmalıdır. Yaratma süreci emek isteyen bir süreçtir. Tasarımcı bilgi, beceri ve yeteneği

8-http://mevzuat.meb.gov.tr/html/7981_5846.html

9-www.tdk.gov.tr (Erişim Tarihi: 27.06.2016)

yanında hayal gücünü de kullanabilmelidir. Kendisinde var olan güçlerin farkında olarak eserini oluşturması gerekmektedir. Bu özelliklerinden ilham alarak eserini yarattığı sürece FSEK kapsamında eserin korunabilmesinden söz edilebilir.

Biricik (tek) olma: Biricik olma durumu iç mimari eser için en önemli özelliklerden bir tanesidir. Tasarımcı, mekânı yaratırken o mekânın kullanıcıya özel olmasını amaç edinmektedir. Biricik (tek) olabilmesi için yaratıcılığını ve orijinalliğini katıyor olması gerekmektedir. Bu özellikleri doğrultusunda eser olarak tanımlanabilir. Her kullanıcı farklı yaşam standartlarını ve özelliklerini barındırmaktadır. Dolayısıyla yarattığı her mekân kişiye özel, benzersiz ve tek olma özelliğini taşımaktadır. Tekrarlanamaz. Bir başka kullanıcı için o mekânı kullanamaz. Her kullanıcı için farklılık gösteren cinsiyet, yaş, aile yapısı, fiziksel özellikler, cinsel ve dinsel değerler, eğitim, meslek, toplum içindeki statü gibi özellikler bulunmaktadır. Tasarımcı bu özellikler doğrultusunda mekânlar yaratmaktadır. Dolayısıyla sonuç üründe farklı özelliklere sahip mekânlar ortaya çıkmaktadır. Bunları yerine getirebildiği takdirde FSEK kapsamında eserin ve eser sahibinin haklarından ve korunmasından söz edilebilir.

Sübjektif olma: Sübjektif olma durumu sahibinin özelliğini taşımayla aynı anlamı taşımaktadır. Kulaklı'nın da değindiği gibi (tarihsiz, s. 3) "Eseri eser yapan, esere hususiyet kazandıran bir kişisel nitelik olarak eser sahibi ile ilgili bir özelliği ifade etmektedir. Sübjektif değerler bireysel bilgilerle elde edilmektedir. Dolayısıyla iç mimarın kendi değerleri çerçevesinde yaratılmış her mekân sübjektif olma özelliği taşımaktadır. Bu önemli özelliğe sahip her eser ve eser sahibi FSEK kapsamında koruma altına alınmaktadır.

Objektif olma: Kanunda sayılan eser türlerinden birine dâhil olması durumunda eser, objektif olma özelliği taşımaktadır (Kulaklı, tarihsiz, s.5). Eserin somut bir şekilde algılanması gerekmektedir. Elle tutulabilir, gözle görülebilir, insan duyularıyla algılanabilir özellikler taşıması gerekmektedir. Böyle bir durumda eser ve eser sahibinin haklarından ve korunmasından bahsetmek mümkün olacaktır.

Uygulanmış olma: FSEK'da dikkat çekilmesi gereken en önemli nokta fikrin tek başına korunması değil somut bir şekilde fikir ürününün vücuda getirilmiş olması gerekliliğidir. Örneğin bir ressamın resminin nasıl olacağını anlatması değil, fırçayı eline alarak dediğini kâğıda aktarması ve üçüncü kişiler tarafından algılanabileceği şekle büründürdüğü sürece koruma sağlanmış olur (Suluk, 2004, s. 51). Her meslek disiplini de olsa da iç mimarlık mesleğinde de tasarlanmış mekânın eser tanımına uyabilmesi için vücuda getirilmiş olması gerekmektedir. Bir müzik eseri bestelenip, armoniye dönüştürülemeyebilir ya da bir mimari eser proje boyutunda kalıp yaşama geçirilemeyebilir. Ancak iç mimarlık mesleğinde durum farklılık göstermektedir. Tasarlanan mekânın uygulanarak somut bir şekle getirilmesi gerekmektedir. Belirli bir kullanıcı için tasarlanmış mekânın projesi ancak kullanılmamak üzere rafa kaldırılabilir. İçmimar, aynı mekânı bir başka kullanıcı için kullanmak olanağına sahip değildir. FSEK kapsamında ancak bu koşullar altında ortaya çıkmış eser ve eser sahibinin hakları koruma altına alınmış olmaktadır.

Tüm bu özellikler ışığında işlevselliğin yanına eklenmiş olan estetik değerler mekânı yaratanın yani iç mimarın özelliklerini yansıtmaktadır. Böyle bir sonuç ürüne ulaşabilmek içinse harcadığı emek önemli rol oynamaktadır. Herkeste olmayı tasarlamak bir iç mimarın en birincil görevi olarak düşünülmelidir. Kullanıcı gereksinim, istek ve beğenisi doğrultusunda iç mimar kendi kimliğini de katarak birbirinden farklı birçok mekân yaratmaktadır. Dolayısıyla estetik değerler dışında, kullanıcıya özel, onun gereksinimlerine cevap verebilecek nitelikte ürünler ortaya çıkmasından dolayı iç mimari eserler FSEK’de yer alan eser tanımına uymaktadır.

Örneklem

Çalışmanın değerlendirme aşamasında, FSEK’in eser kabul edilme koşullarının iç mimarlık mesleğiyle olan ilişkisini kontrol edebilmek amacıyla aşağıda yer alan Tablo 1, Tablo 2 ve Tablo 3’te, bir tanesi Anglosakson, bir tanesi Kıta Avrupası ülkesi, bir diğeri de Türkiye olmak üzere her biri farklı kültürel değerlere sahip ülkelerden, döneminde ekol olan tasarımcıların iç mekân örnekleri sunulmuştur. Geçmiş yüzyıllarda Anglo-Sakson ülkelerinden Amerika Birleşik Devletleri’nde etkili olmuş¹⁰ içmimar Dorothy Draper seçilirken, Kıta Avrupası ülkelerinden Fransa’dan dünyanın en başarılı tasarımcıları arasında adı geçen Philippe Starck ve Türkiye’den aktif ve güncel bir şekilde meslekte var olan, çeşitli ulusal ve uluslararası ödüller almış iç mimar Esat Fişek örneklem alanını oluşturmaktadır. Değerlendirme yöntemi içinde, belirlenen iç mimarların yeme içme mekânı olarak tasarlamış oldukları restoran örnekleri ele alınmıştır. Bu sınırlama var olan her iç mekân için yapılabileceği gibi örnek olarak belirlenen işlev kamuya açık ve tekrarlanma riski yüksek tasarım öğeleri içermesinden dolayı seçilmiştir. İşlev ile her iç mimardan belirlenen tasarım FSEK kapsamında belirlenmiş koşullar olan, *sahibinin özelliğini taşıma, bir fikir ürünü olma, özgün olma, yaratıcı olma, biricik (tek) olma, sübjektif olma, objektif olma ve uygulanmış olma* durumları üzerinden değerlendirilerek nitelik çözümlenmesi yapılmış ve tasarımların FSEK kapsamında “eser” olma özellikleri sorgulanmıştır.

Dorothy Draper, Greenbrier Oteli Restoranı, ABD

1889 yılında Amerika’da dünyaya gelen Dorothy Draper, 1923’te Amerika Birleşik Devletleri’ndeki ilk iç mimarlık şirketi olan Dorothy Draper & Company’yi, o zamana kadar duyulmamış olan ve aynı zamanda dikkate alındığı bir zamanda kurarak iç mimarlık endüstrisini “profesyonelleştiren” ilk kişi olmuştur. Draper’e göre kamusal mekânlar, insanların duyularıyla algılayabildikleri tüm güzellikleri hissedip, keyifli vakit geçirebildikleri mekânlardır¹¹. Draper kombinasyonlarında pembe, turkuaz gibi heyecan uyandıran daha önce hiç kullanılmamış ve görülmemiş çarpıcı renklerin bir arada bulunduğu mekânları başarıyla tasarladığı görülmektedir. Bunlardan biri olan Greenbrier Oteli restoranı FSEK kapsamında incelendiğinde;

10-<https://www.1stdibs.com/creators/dorothy-draper/furniture/> (Erişim Tarihi: 05.07.2018)

11-<https://www.dorothydraper.com/history/> (Erişim Tarihi: 05.07.2018)

Çevirisi İngilizce’den Türkçe’ye tarafımca yapılmıştır.



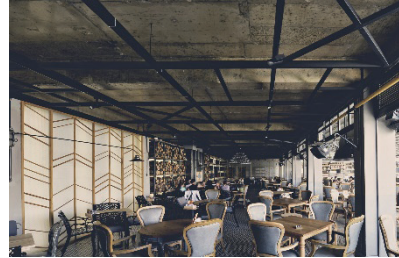
Sahibinin özelliğini taşıma	Dorothy Draper'in iç mekân tasarımlarında renk, ışık, malzeme gibi kullandığı her öğenin birbirinden farklılık gösterdiği görülmektedir. Daha önce kullanılmamış canlı ve insanda heyecan uyandıran tüm renkleri kullanmıştır. (Manav, tarihsiz, s.141). Restoran örneğinde de kullandığı renkler, tekstil, aydınlatmalar ve tasarladığı mobilyalarla kendi kimliğini ve kültürel değerlerini yansıttığı zamansız kavramına uyan bir iç mekân tasarladığı görülmektedir.
Bir fikir ürünü olma	Draper'in tasarladığı bu restoran, kendi iç dünyasını yansıtan fikirlerle tasarlanmış olması açısından önemlidir.
Özgün olma	Draper'in her tasarımında olduğu gibi bu tasarımı da sıradan değil, kendine has, orijinal olma özelliği taşımaktadır. Başka bir restoran için aynı tasarımı germenin mümkün olmaması eserlerini özgün kılmaktadır.
Yaratıcı olma	Draper, bilgi ve becerisinin yanında hayal dünyasını da doğru bir şekilde kullanarak taklitten uzak, yaratıcı mekânlar tasarlanmıştır. Bu örnek de hayal dünyasını, doğru mekânsal öğelerle birleştirerek mekâna aktarması açısından yaratıcı olma özelliğini taşımaktadır.
Biricik (tek) olma	Kişi ya da kişiler için tasarladığı her bir mekân bir başka kişi ya da kişiler için kullanılmaz ya da tekrarlanmaz. Bu örnek tasarım da bir başka restoran için kullanılamayacağından biricik (tek) olma özelliğini taşımaktadır.
Sübjektif olma	Sahibinin özelliğini taşıması ile aynı anlama gelen sübjektif olma durumunda tasarımcı kendi değerleri çerçevesinde mekânını tasarlamıştır.
Objektif olma	Draper bu tasarımını kâğıt üzerinde bırakmayıp, somut hale getirdiği için bu mekân objektif olma özelliği taşımaktadır.
Uygulanmış olma	Draper'in tasarladığı bu mekân plan düzleminde kalmayıp, üç boyutlu hale getirildiği ve gözle algılandığı için FSEK kapsamında eser olma özelliği taşımaktadır.

Tablo 1. Dorothy Draper, ABD, Greenbrier Otel Restoranı

Yukarıda FSEK kapsamında belirlenmiş özelliklere göre tek tek analizi yapılmış Greenbrier Otelinin Restoran kısmının bu çerçevede eser olma özelliği taşıdığını söylemek mümkündür. Anglo Amerikan hukuk düzeninde “sübjektivist yaklaşımı” yani “eser sahibinin” haklarını korumak en birincil amaç olarak gösterilmektedir. Dolayısıyla eser sahibi Dorothy Draper’in haklarının korunması eserlerinin de korunması anlamına gelmektedir.

Esat Fişek, Özgen Kahve, Türkiye

İç mimar Esat Fişek güncel ve aktif bir şekilde önemli tasarımlara imza atan bir tasarımcı olarak meslekte varlığını sürdürmektedir. Kişi ya da kuruma özel tasarladığı projelere bütünsel bir şekilde yaklaşarak yalın, işlevsel ve zamansız tasarım üslubu ile etkileyici ve kendine özgü projeler ortaya çıkarmaktadır¹². Bunlardan biri olan özgen kahve kafe/restoran FSEK kapsamında incelendiğinde;



12-<http://www.marieclairemaison.com.tr/esat-fisek/> (Erişim Tarihi: 05.07.2018).

Sahibinin özelliğini taşıma	İç mekân örneklerine bakıldığı zaman Esat Fişek imzası taşıdığı anlamak mümkündür. Esat Fişek, kendine has bir tarza sahiptir ve bu kafe/restoran örneğine de bakıldığı zaman özelliklerini yansıttığı bir mekân olarak tasarladığı görülmektedir.
Bir fikir ürünü olma	Esat Fişek'in tasarladığı bu mekân bir fikri çabanın ürünü olmaları açısından önem taşımaktadır.
Özgün olma	Tasarladığı bu mekânın sıradan değil, bir emek ve yaratım sonucu ortaya çıkması onu özgün kılmaktadır.
Yaratıcı olma	Esat Fişek diğer tasarımlarında olduğu gibi zengin hayal gücüyle yaratıcı bir mekân tasarlamıştır. Tasarladığı mobilyalar ve kullandığı malzemeler bu durumun net bir şekilde anlaşılmasını sağlamaktadır.
Biricik (tek) olma	Esat Fişek tasarımları konut ya da kamu mekânları olmak üzere çeşitli kitlere hitap eden mekânlardır. Her mekânın kendi durumuna ve konseptine uygun olarak tasarlanmış olması o mekânları biricik (tek) kılmaktadır. Bu örnek de bir kavram dâhilinde tasarlanmış ve bu tasarımı buraya ve buranın kullanıcılarına özel kılmıştır. Aynı konsepti bir başka mekânda bir başka kullanıcı için tasarlaması biricik olma özelliğini ortadan kaldırır ki bu da eser olma özelliğini yitirmiş olmasına sebep olur.
Sübjektif olma	Sahibinin özelliğini taşımak olarak da yorumlanan Sübjektif olma durumu, örnek olarak verilen tasarımcının eserlerinde kullandığı teknik, renk, malzeme, tekstil, aydınlatma gibi mekânsal öğeler ve farklı tekniklerle birlikte kendi yorumunu ve değerini katarak, özelliklerini yansıtan farklı bir tasarım anlayışı ortaya çıkmıştır.
Objektif olma	Üçüncü kişiler tarafından algılandığı ve somut bir şekilde vücuda getirildiği için objektif olma özelliği taşımaktadır.
Uygulanmış olma	Tasarlanmış bu mekân tasarım sürecinden sonra kâğıt üzerinde kalmayıp uygulanmış olmasından dolayı FSEK kapsamında eser niteliği taşımaktadırlar.

Tablo 2. Esat Fişek, Özgen Kahve, Türkiye

Esat Fişek örneği de Dorothy Draper'de olduğu gibi FSEK kapsamında belirlenmiş özelliklerin tümünün tasarladığı örnek mekânında yer almasından dolayı eser sayılmakta ve eserin ve eser sahibinin haklarının korunmasından söz edilebilmektedir. Burada Anglo-Sakson hukuk düzeninden farklı olarak Kıta Avrupası ülkeler objektivist yaklaşım yani eserin korunmasını en birincil amaç olarak gördükleri ve Türkiye'nin de bir Kıta Avrupası ülkesi olduğu düşünüldüğü zaman tüm bu özellikler çerçevesinde eserin ve buna bağlı olarak eser sahibinin korunması gerekliliğinden rahatlıkla söz edilebilir.

Philippe Starck, Mama Shelter Marseille, Fransa

Philippe Starck iç mekân tasarımları ve endüstri ürünleri tasarımlarıyla dünyaca tanınmış başarılı bir Fransız tasarımcıdır¹³. Yaratmanın kolay bir eylem olmadığını dolayısıyla başarılı olmasını yaratıcılığına bağlamaktadır. Starck'ın yaratıcı ve özgün mekânı Mama Shelter Marseille örneği FSEK kapsamında incelendiği zaman;



13-<https://www.britannica.com/biography/Philippe-Starck> (Erişim Tarihi: 05.07.2018)

Sahibinin özelliğini taşıma	Philippe Starck'ın her tasarımında olduğu gibi bu tasarımında da kendi kimliğini, çizgisini görmek mümkündür.
Bir fikir ürünü olma	Philippe Starck tasarımını bir fikri çabanın ürünü olarak ortaya çıkımtır.
Özgün olma	Tasarladığı bu mekânın sıradan değil, bir emek ve yaratım sonucu ortaya çıkması onu özgün kılmaktadır.
Yaratıcı olma	Diğer tasarımlarında olduğu gibi zengin hayal gücüyle yaratıcı bir mekân tasarlamıştır. Tasarladığı mobilyalar ve kullandığı malzemeler bu durumun net bir şekilde anlaşılmasını sağlamaktadır.
Biricik (tek) olma	Philippe Starck diğer tasarımcılar gibi kullanıcı istek, beğeni ve gereksinimlerini göz önüne alarak kullanıcıya özel tasarladığı için bu mekân biricik (tek) olma özelliği taşımaktadır.
Sübjektif olma	Tasarlanan mekân yaratıcısının yani Philippe Starck'ın özelliklerini yansıttığı için sübjektif olma özelliği taşımaktadır.
Objektif olma	Tüm tasarımcıların tasarımları iki boyuttan üç boyuta getirildikleri ve somut bir şekilde algılandıkları için objektif olma özelliğini taşımaktadırlar. Philippe Starck tasarımı da somut bir şekilde var olduğu için eser olma özelliğini taşımaktadır.
Uygulanmış olma	FSEK kapsamında mekânın eser sayılabilmesi için vücuda getirilmiş olması gerekmektedir. Özellikle iç mimarlık disiplinde mekân proje üzerinde kalmayıp, uygulanmış olmalıdır. Tasarımcı Philippe Starck tasarımı da uygulanmış başarılı örnekler arasında gösterilebilir.

Tablo 3. Philippe Starck, Mama Shelter Marseille, Fransa

Philippe Starck tasarımı analiz sonucu da gösteriyor ki restoran tasarımı, FSEK kapsamında eser sayılabilme şartlarını yerine getirmektedirler. Esat Fişek örneğinde de olduğu gibi Kıta Avrupası ülkesi olan Fransada objektivist yaklaşımdan dolayı eserin dolayısıyla eser sahibinin de haklarının korunmasından rahatlıkla bahsedilebilir.

SONUÇ

İnsanoğlu var olduğu andan bugüne varlığını devam ettirebilmek için çeşitli çözümler üretmiştir. Barınma gereksinimi de bu çözümler arasında önemli bir yere sahiptir. İlk zamanlarda amaç sadece dört tarafı kapalı bir hacim içerisinde uyumak ve günlük gereksinimleri karşılamakken, geçen zamanla birlikte iç mimarlık mesleğinin ortaya çıkışının bu duruma yeni bir yorum katmış olduğu görülmektedir. İşlevselliğin yanına estetik kavram da dâhil edilerek daha güzel, daha doğru, daha yaşanabilir mekânlar yaratılmaya başlanmıştır.

İç mimar bir mekânı tasarlarlarken bunu bir süreç zinciri içerisinde gerçekleştirmektedir. Fikirle başlayıp uygulamayla sonlanmış her mekân kullanıcıya ya da kuruma özel tasarlanmış mekânlardır. Bir başka kullanıcının ya da kurumun başkası için yapılmış o tasarımı kullanması söz konusu değildir. Gereksinim, istek ve beğenilerle ortaya çıkan her mekân, hem kullanıcının hem de iç mimarın kimliğini ve kültürünü harmanlayan tek ve farklı özellikleri sahip olmalıdır. Tasarım kavramının ve sürecinin beklentisi bu yöndedir. Var olanı tekrarlamak ya da kullanmak bu anlamda tasarım ve tasarımcılar için olmaması gereken bir yaklaşımı sergilemektedir. Farklı ve tek olan ise mekânı onu kullanacak olan kişi ya da kişilere özel kılmaktadır. Böylelikle iç mimar özel verilerle ve özel bir süreç yaşayarak yarattığı tasarımı kendinin kılabilir. Bu eser fikir ürünüdür. Kişiye aittir.

Erdem (2005, s.172) fikri hakların ne ölçüde korunması gerektiğini, ait olduğu devletin hukuk sisteminin ne kadar gelişmiş olduğuyla ilişkilendirmektedir. Eseri üzerinde hak sahibi kişi o hakkı kendi ülkesinde aramaktadır. Ancak sosyal medya aracılığı ile küresel düzeyde paylaşılan bilgi ve resimler aynı zamanda tasarımların da paylaşılmasını sağlamaktadır. Bu hem iyi hem de kötü bir paylaşım. Eğer bu veriler bilgiyi ve görgüyü geliştirmek amacıyla kullanılıyorsa olumlu, ama kopyalamak ya da çok benzerini uygulayarak tekrarlamak amacıyla kullanılıyorsa bu yanlıştır. Çünkü o kişi başka bir tasarımcının fikri haklarını ihlal ediyor demektir. Dolayısıyla fikrin korunmasını bir gereklilik olarak görülmelidir. Fikir korunduğu sürece eser sahibi de koruma altına alınmış olacaktır.

Birçok ülkede pek çok meslekte olduğu gibi iç mimarlık mesleğinde de emeğin ve fikrin korunmasına yönelik sorunların yaşandığı görülmektedir. Mann ve Denoncourt (2009, s.716)'un da değindiği üzere sanatsal ve işlevsel mimari eserlerin korunması, tasarımcıları yaratıcılık için daha fazla motive edebilecek ve yaratıcı çalışmaları ve tasarımları için ödüllendirilebileceklerdir.

Tasarımcıların meydana getirdikleri her eser için;

- Sahibinin özelliğini taşıması,
- Bir fikir ürünü olma,
- Özgün (orijinal) olma,
- Yaratıcı olma,
- Biricik (tek) olma,
- Subjektif olma,
- Objektif olma,

- Uygulanmış olma gibi özellikleri taşıması gereklidir. Örneklem üzerinden yapılan çalışmada farklı dönem, farklı kültür ve coğrafyalardan seçilen üç örnekte de bu özellikler analiz edilmiş ve farklılıklara rağmen eser niteliği taşıdığı gözlemlenmiştir.

Sonuç olarak, herhangi bir tasarımcının tasarımın gerekliliğini yerine getirerek gerçekleştirdiği kendisine ve kullanıcıya özel olan her çalışmanın fikri haklarının korunması gerekmektedir. İster sanat eseri olsun isterse de tasarım eseri olsun tasarımcısının fikir ve çalışmalarının korunması günümüzde çok daha önemli bir değer olarak kabul edilmelidir.

KAYNAKÇA

- Arsılanlı, H. (1954). *Fikri Hukuk Dersleri II Fikir ve Sanat Eserleri*. Sulhi Garan Matbaası, İstanbul.
- Ateş, M. (2003). *Fikir ve Sanat Eserleri Üzerindeki Hakların Kapsamı ve Sınırlandırılması*. Seçkin Yayıncılık, Ankara.
- Ayiter, N. (1972). *Hukukta Fikir ve Sanat ürünleri*. Ankara Üniversitesi Hukuk Fakültesi Yayınları, Ankara.
- Bozbel, S. (2012). *Fikir ve Sanat Eserleri Hukuku*. On İki Levha Yayıncılık, İstanbul.
- Dadsworth, S. (2012). *İç Mekân Tasarımının Temelleri*. Literatür Yayınları, 13-16.
- Eliri, İ. (2009). *Güzel Sanat Eserlerinde Fikri Mülkiyet Hakları ve Uygulamaları*. Selçuk Üniversitesi Sosyal Bilimler Enstitüsü Güzel Sanatlar Eğitimi Anabilim Dalı Resim İş Öğretmenliği Bilim Dalı, Doktora Tezi.
- Erdem, B. (2005). *Fikri Hakların Korunmasına Uygulanacak Hukuk*. 1. İstanbul Fikri Mülkiyet Hukuku Sempozyumu, İstanbul Ticaret Üniversitesi Yayınları, Yayına hazırlayanlar: Eda Güngör, Ahmet Kalafat, Buket Soygüt, s: 172-182.
- Erel, Ş. (1988). *Türk Fikir ve Sanat Hukuku*. Dayınlarlı Hukuk Yayınları, Ankara.
- Fromm, E. (2002). *Yaratıcılık*. (Çev: Ayda Yörükkan), Türkiye İş Bankası Kültür Yayınları, Nisan, sayı: 10.
http://mimoza.marmara.edu.tr/~avni/dersbelgeligi/dersbelgeyazilari/dbon/yaraticilik.htm_ (Erişim Tarihi: 27.06.2016).
- Gültekin N., Özcan Z. (1997). *Development in Cultural Continuity Culture and Space in the Home Environment Critical Evaluations / New Paradigms*. İstanbul.
- IFHE-International Federation for Home Economics. (2011). International Journal of Home Economics. Volume 1, Issue 1. <<http://www.ifhe.org>>
- IFI. (1997). *Looking Toward The Millenium-Abstracts'97*. USA: Atalink Projects Ltd.
- Kaçar, H.T. (1998). İçmimarlık ve Ülkemizdeki Yeri. Anadolu Sanat Dergisi. Eskişehir: Anadolu Üniversitesi Güzel Sanatlar Fakültesi Yayınları 8, s:55-63.
- Kaptan, B. B. (2012). İçmimarlık Kültürü Kökenleri, Oluşumu ve Gelişimi. Standard dergisi, Sayı: 589, Ocak.
- Kaptan, B. B. (2013). *Kültür ve İçmimarlık*. Ankara: Seçkin Yayıncılık.
- Kılıç, B. (2008). *5846 Sayılı Fikir ve Sanat Eserleri Kanununun 2001/29 Sayılı ve 22 Mayıs 2001 Tarihli Bilgi Toplumunda Eser Sahibinin Hakları ve Bağlantılı Hakların Uyumlaştırılması Hakkında Parlamento ve Konye Direktifi ile Karşılaştırması*. Kültür ve Turizm Bakanlığı Telif Hakları ve Sinema Genel Müdürlüğü Uzmanlık Tezi, Ankara.
<http://www.kultur-turizm.gov.tr/Eklenti/30927,bilgekilicpdf.pdf?0> (Erişim Tarihi: 27.06.2016).
- Kılıçoğlu, A. (2014). *Eser Sayılmanın Fikri Ürünler ve Eserin Adı ve Alametleri Üzerindeki Haklar*. *Intellectual Products not Considered as Intellectual Work and the Rights on Name and Signs of Intellectual Work*. Journal of Yaşar University, Cilt: 8 Sayı: Özel.

- Knackstedt, M., V., Haney L., ASID, IFDA (1995). *Interior Design and Beyond*. USA.
- Kulaklı, E. (ty). *Fikir ve Sanat Eserleri Kanunu'na göre Eser, Bilgisayar Programlarının Eser Niteliği ve Eser Sahipliğinin Belirlenmesi, Bilgisayar Programları Açısından Eser Sahibi*. 1-38.
http://www.odakhukuk.com/tr/files/Bilgisayar_Programlari_Acisinden_Eser_Sahibi.pdf
- Lawson, B. (1997). *How Designers Think*. Architectural Press, Oxford.
- Manav, B. (ty). *İçmimaride Renk Kullanımı, İlk İçmimarların Mesleki Uygulamaları İle Günümüzdeki Yaklaşımlar Üzerine Bir İnceleme*. Gazi Üniversitesi Sanat ve Tasarım Dergisi, 139-149. http://www.sanatvetasarim.gazi.edu.tr/web/makaleler/5_banu.pdf (Erişim Tarihi: 13.03.2015)
- Mann, P., Denoncourt, J. (2009). *Copyright Issues on The Protection of Architectural Works and Designs*. In: 25th Annual Conference of Association of Researchers in Construction Management. September.
- Merdivan, F. (2014). *Manevi Hakların Eser Sahibinin Ölümünden Sonra Kullanılması ve Yakınlara Dava Hakkı (Konuyla İlgili Yargıtay Kararlarının Değerlendirilmesi)*.
<http://www.ankarabarasu.org.tr/siteler/ankarabarasu/frmmakale/2014-1/04.pdf> (Erişim Tarihi: 04.07.2018).
- Öztan, F. (2008). *Fikir ve Sanat Eserleri Hukuku*. Ankara, Turhan Kitabevi.
- Öztrak, İ. (1977). *Fikir ve Sanat Eseri Üzerindeki Haklar*. 2. Baskı, Ankara.
- Pile, J. F. (2000). *A History of Interior Design*. Hong Kong: John Wiley and Sons.
- Piotrowski, M. C. (2002). *Professional Practice For Interior Designers*. USA: John Wiley & Sons Inc.
- Resmi Gazete (2008). *TMMOB İçmimarlar Odası Serbest İçmimarlık Hizmetlerini Uygulama, Tescil ve Mesleki Denetim karşılaştırma tablosu*
- Suluk, C. (2004). *Telif Hakları ve Korsanlıkla Mücadele*. Hayat Yayınları, İstanbul.
- Turan, M. (2014). *Fikir ve Sanat Eserleri Kanununda Eser Çeşitleri: Karşılaştırmalı Bir Analiz – Types of Works On Law On Intellectual and Artistic Works: A Comparative Analysis*. Bilgi Dünyası Dergisi, 15 (1), 125-158.
- Veitch, R. M. (1992). *Education*. In J.A.A. Thompson (Ed.) *ASID Professional Practice Manual*, (pp: 27-29). New York, USA: Whitney Library of Design.
- Uslu, R. (2003). *Türk Fikir ve Sanat Hukukunda Eser Kavramı*. Seçkin Matbaası, Ankara.
- Elektronik Kaynakları**
- http-1: <http://www.mevzuat.adalet.gov.tr/html/957.html> (Erişim Tarihi: 24.06.2016)
- http-2: http://www.mevzuat.meb.gov.tr/html/7981_5846.html (Erişim Tarihi: 24.06.16).
- http-3: www.tdk.gov.tr (Erişim Tarihi: 24.06.16).
- http-4: <http://www.mimdap.org/?p=193980> (Erişim Tarihi: 17.04.2018)
- http-5: <https://www.1stdibs.com/creators/dorothy-draper/furniture/> (Erişim Tarihi: 05.07.2018)

http-6: <https://www.dorothydraper.com/history/> (Erişim Tarihi: 05.07.2018)

http-7: <http://www.marieclairemaison.com.tr/esat-fisek/> (Erişim Tarihi: 05.07.2018)

http-8: <https://www.britannica.com/biography/Philippe-Starck> (Erişim Tarihi: 05.07.2018)

Görsel Kaynaklar

Görsel 1. <https://tr.pinterest.com/pin/566961040581241817/?autologin=true>

Şekil Kaynakları

Şekil 1. Tasarım süreci döngüsü

Lawson, B. (1997). *How Designers Think*. Architectural Press, Oxford.

Tablo 1'deki Görsel Kaynaklar

<https://www.curbed.com/2015/7/1/9944754/dorothy-draper>

Tablo 2'deki Görsel Kaynaklar

<http://www.esatfisek.com/projeler/47/proje.html>

Tablo 3'deki Görsel Kaynaklar

<https://www.starck.com/mama-shelter-marseille-p2290>