

II. MEŞRUTİYET DÖNEMİ İZMİRİ'NDE BİR EĞİTİM YAPISI: KARŞIYAKA DÂRÜLMUALLİMÂTI*

*Heval ŞİMŞEK ÖZEL***

Öz: Osmanlı Modernleşmesi sürecinde Batı ile ilişkilerin ivme kazanmasına koşut olarak eğitim giderek ön plana çıkmış ve bir tür toplumsal dönüşüm mekanizması olarak işlenmesi gündeme gelmiştir. Kademeli olarak yenilenen ve değişen eğitim sistemine paralel olarak okul binaları önce İstanbul, sonra taşrada inşa edilmiştir.

II. Meşrutiyet Dönemi'nde ise eğitim alanında yenilikler devam ederken değişen iktidarın ideolojik temelleriyle bağlantılı olarak yön değiştiren tercihleri, *Birinci Ulusal Mimarlık Akımı*'ni yaratmış ve bu üslupta inşa edilen yapılar arasında okul binaları da yerini almıştır.

Bu çalışmada, söz konusu üslubun İzmir'deki örneklerinden olan Karşıyaka Dârümuallimât binası, dönemin hem eğitim anlayışı açısından önemi hem de çizim ve fotoğraflar eşliğinde ayrıntılı olarak tanıtılmak suretiyle mimarlık ortamı ile ilişkisi bağlamında değerlendirilecektir.

Anahtar kelimeler: İzmir, II. Meşrutiyet, mimarlık, eğitim, Osmanlı.

An Education Building in the Second Constitutional Period İzmir: Karşıyaka Dârümuallimâtı

Abstract: In the period of Ottoman modernization, concurrent to the acceleration of relations with the West, education increasingly came into prominence and functioned as a kind of social transformation mechanism. Thus, parallel to the system of education that was gradually renewed and changed, school buildings were firstly constructed first Istanbul and then in rural areas.

In the Second Constitutional Period while the reforms in the field of education continued, the transforming ideology of state power gave new directions expressed in the creation of the First National Architecture Movement. Thus, educational buildings like other the buildings were constructed in this style.

This study examines the Karşıyaka Dârümuallimât building as a sample of the said genre in İzmir. Based on drawings and photographs it evaluates the building both in terms of its importance to the period's education concept and with regard to its connection with the architectural environment

Keywords: İzmir, Second Constitutionalism, architecture, education, Ottoman Empire.

* Makalenin Geliş ve Kabul Tarihleri: 04.02.2021 - 27.10.2021

** Arş.Gör. Dr. Hacettepe Üniversitesi, Edebiyat Fakültesi, Sanat Tarihi Bölümü, Ankara, Türkiye. hevalsimssek@gmail.com, ORCID: 0000-0002-8691-7498

Giriş

19. yüzyıl, Osmanlı devlet ve toplum yapısında önemli değişimlerin yaşandığı ve Avrupa etkilerinin pek çok alanda belirgin hale geldiği bir dönemdir. 1839 tarihli Tanzimat Fermanı ile herhangi bir ayırım gözetmeksizin tüm Osmanlı toplumuna eşit hakların ve güvencelerin verilmesi yönünde adım atılmış, yeni düzenlemelerle “Batılılaşma” süreci hızlandırılmıştır (Baysun, 1985, s. 1550; Ortaylı, 1985, ss. 1545-1546; İnalçık, 2012, ss. 47-49, 99-102; Karal, 2012, ss. 113, 126-129).

Söz konusu dönemde yönetim organizasyonu ve ekonomik ilişkilerdeki değişimler; yeni bir altyapıya, yeni kurumlara ve kent merkezlerine gereksinimi görünür kılarken buna paralel olarak planlama, imar, denetim, mimarlık ve eğitim gibi pek çok alanda da modernleşme zorunluluğu gündeme gelmiştir. Bu açıdan bakıldığında çeşitli müdürlükler, nezaretler ve belediyelerin kurulduğu, nizamnamelerin çıkarıldığı, finans, haberleşme ve ulaşım ağlarının oluşturulduğu, yeni eğitim kurumlarının açıldığı ve müfredatlarda değişiklikler yapıldığı görülmektedir (Tekeli, 1985, ss. 466-472; Çelik, 1998, ss. 42-46, 68-83; Kodaman, 1999, ss. 27, 91-92, 114-115, 118, 133-135, 145; Tekeli, 1999, ss. 20-27; Seyitdanlıoğlu, 2010, ss. 1-11; Somel, 2010, ss. 41-44, 60-66, 76-79). Kapsamlı dönüşümlerin gereksindiği yeni bina tiplerinin yanı sıra yeni mimari üslupların da Avrupa’dan ithal edildiği söylenebilir. Bu bağlamda inşa edilen kamu yapıları da özellikle cephe tasarımlarında Neo-Klasik, Neo-Gotik, Barok, Rokoko, Art Nouveau gibi üslupların ve Oryantalist öğelerin kimi zaman tek başlarına kimi zaman seçmeci yaklaşımla bir arada uygulandığı alanlar olmuşlardır (Aktüre, 1981, s. 97; Batur, 1985, ss. 1086-1088; Yavuz-Özkan, 1985, ss. 1078-1079; Çelik, 1998, ss. 10-119).

Bu çalışmanın konusunu oluşturan İzmir Dârülmualimâtı ile ilişkili olarak ele alınması gereken eğitim ve mimarlık alanlarındaki yenileşme hareketleri, 20. yüzyılda da devam etmiş ve II. Meşrutiyet dönemi, ideolojik yansımaların net olarak izlenebildiği her iki alanda da önemli gelişmelere sahne olmuştur.

Eğitim konusunda atılan ilk adım, teşkilâtın yeniden düzenlenmesidir. 1909 Ağustos’unda kurulan komisyon önce Bakanlık organizasyonunun, ardından da okullarla ilgili yeni düzenlemelerin yapılması sürecini başlatmıştır (Ergün, 1996, s. 158). İlköğretimden yükseköğretime kadar neredeyse tüm eğitim kurumlarında ıslahat yoluna gidilmiş; yeni tüzük ve programlar hazırlanarak Batılı tarzda eğitim kurumları açılmaya başlanmıştır. 1913 yılına gelindiğinde, 1908’den itibaren süre gelen eğitim faaliyetlerinin sonucu olarak “Tedrisât-ı İbtidaiye Kânûn-ı Muvakkatı” yayınlanmış, geçici olarak çıkarılmış bir kanun olmasına rağmen üzerinde bazı değişiklikler yapılarak 1961 yılına kadar yürürlükte kalmıştır (Alkan, 2005, s. 203).

Dönemin hassasiyet gösterilen konularından biri de kızların eğitimidir. İnas rüştiyeleri varlığını devam ettirmiş; kızlar için ilk idadi ise 1911 yılında İstanbul’da kurulmuş ve 1913 yılında İstanbul İnas Sultânîsi adını almıştır. Kurnaz ve Baskın; Erenköy, Çamlıca ve Kandilli kız mekteplerinin açılmış olduğu bilgisini vermektedirler (Kurnaz, 1996, s. 84; Baskın, 2007, ss. 113-114). İstanbul’da Maarif Nezaretine bağlı olup 1911 yılında vilayete devredilen iki kız sanayi mektebi, (Ergin, 1977, s. 690), verim alınamadığı gerekçesiyle 1913 yılında kapatılmış; ödenekleri birleştirilerek süresi dokuz yıl olacak yeni bir okul açılması kararlaştırılmıştır (Ergün, 1996, s. 247). Yine bu dönemdeki önemli gelişmelerden biri de Şubat 1914’te Dârülfünun’da kadınlara yönelik olarak verilmeye başlanan “serbest dersler” olmuştur (Kurnaz, 1996, s. 101; Baskın, 2007, s. 123). Bu dersler, bir süre devam ettikten sonra ise Eylül 1914’te Dârümuallimât-ı Âliye içerisinde bir binada bağımsız bir İnas Dârülfünunu açılmış ve 1921 yılına kadar öğretime devam etmiştir (Ergin, 1977, s. 1556).

II. Meşrutiyet döneminde öğretmenlerden özellikle de iptidai öğretmenlerinden beklentiler, en üst seviyeye ulaşmış ve bu öğretmenlerin toplumsal dönüşümü sağlayabilecek en etkili güç oldukları görüşü ağırlık kazanmıştır (Akyüz, 1978, s. 76). Önemli bir değişim, İstanbul Dârümuallimâtı bünyesinde gerçekleştirilmiş ve iptidaiye şubesi, bağımsız statü kazanmıştır. Ayrıca Maarif Nazırlığı tarafından vilayetlerde de Dârümuallimâtlar açılmıştır (Ergün, 1996, s. 317).

İlk olarak 1870 yılında ülkenin kızlara yönelik ilköğretim kurumlarına öğretmen yetiştirmek amacıyla İstanbul’da açılan Dârümuallimât, II. Meşrutiyet dönemine dek ülkedeki kadın öğretmen ihtiyacını tek başına karşılamaya çalışmış ancak sadece İstanbul için yeterli olabilmıştır. Taşradaki kız okullarına da öğretmen yetiştirmek üzere 1910-1911 eğitim-öğretim yılında Dârümuallimât yatılı hale getirilmiş, böylelikle farklı vilayetlerden gelen kız öğrencilerin yatılı ve burslu okuyarak mezun olduklarında memleketlerine dönüp mecburi hizmet kapsamında öğretmenlik yapmaları düşünülmüştür. Ancak sınırlı öğrenci sayısı nedeniyle bu projeden de beklenen fayda sağlanamayınca daha kalıcı çözümler bulunması gerekli görülmüş ve vilayetlerde de Dârümuallimât açılması kararı alınmıştır (Akyüz, 1978, s. 165). 1913 yılında yayınlanan Tedrisât-ı İbtidaiye Kânûn-ı Muvakkatı kapsamında Vilayet Tedrisât-ı İptidaiye meclislerinin kararı ve Maarif Nezareti’nin onayı ile vilayetlerde Dârümuallimât-ı İptidaiye adıyla gündüzlü veya yatılı olmak üzere kız öğretmen okulları açılmaya başlanmıştır (Erdem, 2013, s. 293). Söz konusu süreçte; 1913-14 eğitim-öğretim yılında Adana’da, 1914-1915’te İzmir Karşıyaka’da, 1915 yılı başlarında Bursa’da, 1915-1916 öğretim yılı içerisinde Ankara’da, Halep’te, Kastamonu’da, Konya’da ve Edirne’de, 1916-17’de Balıkesir ve Sivas’ta, 1918-19 öğretim yılında Beyrut, Aydın, Nablus ve Muğla’da, 1921’de Kayseri’de ve daha sonraki tarihlerde Çanakkale, Urfa, Niğde ve Kütahya’da da dârümuallimâtlar öğretime başlamıştır

(Öztürk, 2007, ss. 47-48; Erdem, 2013, s. 293). Osmanlı Dönemi'nde taşrada açılan kız öğretmen okullarından sadece Bursa, Adana, Edirne, Konya, Sivas ve İzmir Dârülmua'llimât-ı İbtidaiyesi, Cumhuriyet dönemine geçiş yapabirmiştir (Alkan, 2000, s. 295).

II. Meşrutiyet Dönemi'nde Mimarlık Ortamı ve Birinci Ulusal Mimarlık Akımı (1908-1923/30)

19. yüzyılın ortalarından itibaren Osmanlı İmparatorluğu hâkimiyetindeki milletlerde ulusal bağımsızlık fikrinin belirmeye başlaması nedeniyle İttihat ve Terakki Cemiyeti tarafından "Osmanlılık" ideali yerine "Türkçülük" kavramının öne çıkarılması söz konusudur. Bu noktada 1789 tarihli Fransız İhtilali'nden sonra Avrupa'da yaygınlaşan ulusçuluk hareketlerinin Avrupa'daki gelişmelerden haberdar olan veya orada eğitim görmüş aydınlar vasıtasıyla imparatorluk topraklarına ulaşmasının yanı sıra Ziya Gökalp, Yusuf Akçura, Ahmed Agayef, Fuat Köprülü, Hüzeyinzâde Ali Bey, Ahmed Mithat Efendi, Ömer Seyfeddin gibi aydınların fikir ve etkinliklerinin de önemli ölçüde etkisi olduğu söylenebilir (Berkes, 1973, ss. 354-357; Hanoğlu, 1985, ss. 1397-1398; Tunaya, 1989, ss. 379-381).

Ulusal mimarlığın ortaya çıkışında 19. yüzyıl Osmanlı mimarlığının geldiği nokta, etkili olmuştur. Avrupalı ve gayrimüslim mimarların etkin olduğu bu dönemde, aynı yıllarda Avrupa'da sürmekte olan Neo-Klasik, Neo-Barok üslupta inşa edilen yapılar, İstanbul manzarasına hakim duruma gelmiştir. Mimarlık alanında seçmeci yaklaşımın başı çektiği 20. yüzyılın başlarında ise Avrupa mimarisinin tarihi üsluplarının yanına klasik Osmanlı mimarlığından ve yer yer Hint ve Arap mimarlıklarından devşirilen unsurların da eklenmesiyle meydana gelen karmaşık bir stil, August Jasmund ve Alexandre Vallaury gibi aynı zamanda mimarlık eğitiminde de söz sahibi yabancı mimarların işlerinde karşımıza çıkmaktadır (Çelik, 1998, ss. 119-123; Ödekan, 2008, s. 527).

Yeni yeni gelişmekte olan Türk milliyetçiliğinden etkilenen ve mimari alandaki Avrupa hakimiyetine tepki duyan Türk mimarlık öğrencileri, bu mimarların etkilerini reddetmişler ve Birinci Ulusal Mimarlık Akımı'nın temellerini atmışlardır. 1908 itibariyle Sanayi-i Nefise Mektebi'nde yeni girişimler ve kadro değişiklikleri yapılmış ve söz konusu akım, II. Meşrutiyet döneminin resmi üslubu haline gelmiştir. Ağırlıklı olarak Ermenilerin, Rumların, Levantenlerin ve Avrupalıların çalışma alanı olan mimarlık ortamında Türk-Müslüman sanatçı ve mimarların varlık göstermeye başlamaları da dönemin gelişmelerindedir (Yavuz-Özkan, 1985, ss. 1081-1083). 1908-1918 yılları arasında Sanayi-i Nefise Mektebi'nde eğitimlerini tamamlayan ve dönem üslubunun temsilcileri olarak öne çıkan genç Türk mimarlar arasında Kemalettin ve Vedat Bey, yanı sıra 1909 mezunu Tahsin Sermet, 1913 mezunu Necmettin Emre, 1914 mezunu Arif

Hikmet Koyunoğlu ve 1918 mezunu Sedat Çetintaş gibi isimler örnek gösterilebilir.

Üslubun önemli özelliklerinden biri, cephe tasarımının öncelenmesidir. “Hepsinde ana ilke, cephelerin ayrıntılarına kadar düşünülerek çözümlenmesidir. Yerleşme ve planın gerekli işleve göre çözümü cephelerden sonra gelmektedir.” (Sözen, 1984, s. 31). Yapıların giriş cephelerinde simetri esas alınmış; bunu vurgulamak amacıyla da orta ve köşelerdeki bölümler, yapının ana kütesinden dışa ve yukarı taşkın, kapalı cumbalar ya da köşe kuleleri biçiminde düzenlenmiştir. Yıldırım Yavuz bu konuda; “... arsa elverdiği oranda yapıların orta doğrultusuna göre bakışık bir biçimde planlanmasına çalışılmış, ana girişler genellikle bakışım doğrultusunda yerleştirilmiş...” (Yavuz, 1981, s. 70) demektedir. Yapıların ön cepheleri sıklıkla, inşa sistemi çağdaş da olsa, ya kesme taşla kaplanmış veya sıva üzeri derzlerle kesme taş kaplama gibi gösterilmiştir. Dini yapılar hariç tüm bina türlerinin özellikle algılanabilen yüzlerinde taş kuşaklar veya sürekli silmeler ile yatay bölümlenmeler yapılmış, her bölümün kendi içindeki bütünlüğü önemsenmiş, her katta farklı pencere düzenleri kullanılmıştır. Bununla beraber yer yer bir düşey düzenlemenin yapının tümünde yinelenmesi, tasarımın geneline hareketlilik kazandırmıştır (Sözen ve Tapan, 1973, s. 105; Yavuz, 1981, s. 70; Sözen, 1984, ss. 30-31).

Yapıların cephe tasarımlarında görülen Batı etkilerine karşılık, yüzeylerde kullanılan dekoratif unsurların daha çok Osmanlı mimarisinin klasik dönemleri olan 15. ve 16. yüzyıl örneklerinden seçildiği görülür (Yavuz, 1981, s. 71). Dönem yapılarında karşılaşılan kubbe kullanımı da öne çıkan bir özelliktir. Söz konusu kubbeler çoğunlukla “yalancı kubbe” niteliğindedir ve yapısal değeri bulunmaz. İnci Aslanoğlu bu konuda; “Köşe arsalarına yerleştirilen yapılarda köşeler ya yuvarlatılmış ya da üstünde kubbesi ile ve çok köşeli kesitiyle kule görünümü almışlardır... Yapıda birden fazla köşe dönülüyorsa her köşe ayrı bir kubbe ile belirtilmiştir.” demektedir. Ayrıca yapıların giriş kapılarının Osmanlı taç kapılarıyla benzerliğine de vurgu yapmaktadır (Sözen, 1984, s. 31; Aslanoğlu, 2001, s. 42). Aynı şekilde kemerlerin de sıklıkla taşıyıcı olmaktan çıkıp süsleme amacıyla kullanıldıkları görülmektedir.

Bu dönemde kullanılan süslemeler, klasik Osmanlı bezeme motifleri olmuştur. Örneğin klasik Yunan düzenleri Osmanlı mimarisine uyarlanarak Dor, İyon ve Korint düzenleri yerine Konik, Elmasî ve Mücevherî olarak adlandırılan düzenler kullanılmıştır. Özellikle ana girişlerde mermer sütunlar, çini panolar ve madeni bezeme yoğun bir biçimde kullanılmıştır. Mermer sütunların başlıkları çoğunlukla mukarnaslı ya da baklavalıdır. Çinilerde ise 16. yüzyılın stilize bitkisel motifleri ve kufi yazılı şeritler kullanılmıştır (Sözen, 1984, s. 30). Batı’daki gelişmelerle doğru orantılı olarak yeni yapı teknikleri ve malzemeleri kullanılmaya başlanmıştır. Betonarme iskelet taşıyıcı sistemleri, tek başına veya ağır yapı tarzıyla beraber kullanılmıştır.

İzmir Dârümuallimâtı (Karşıyaka İmam Hatip Ortaokulu): Konum ve Tarihçe

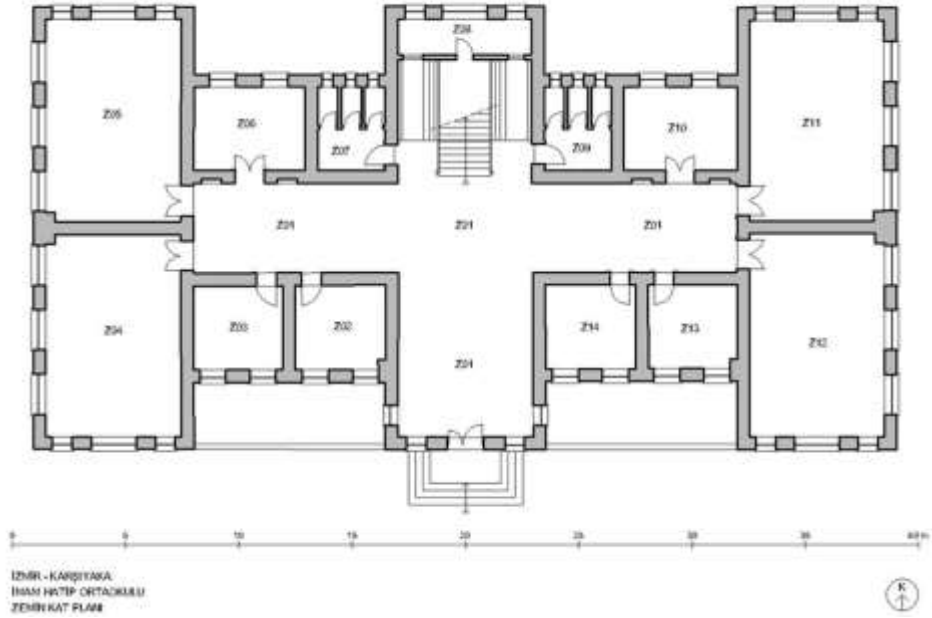
Okul binası; İzmir'in Karşıyaka İlçesi'nde, Bahariye Mahallesi Yaşar Aksoy Sokak 30 numarada, tapununun 48 pafta, 265 ada, 90 parselinde kayıtlı bulunmaktadır. Yapı İzmir 1 Numaralı Taşınmaz Kültür ve Tabiat Varlıkları Yüksek Kurulu'nun 13.4.1985 tarih ve 914 sayılı kararı ile "2. grup korunması gerekli taşınmaz kültür varlığı" olarak tescillidir.

1913 yılında özel idare adına ilkokul olarak inşaatına başlanan binanın yapımı devam ederken dönemin Maarif Müdürü Namık Bey, İzmir'de bir Kız Muallim Mektebi kurulmasını teklif etmiş ve bunun üzerine Vilayet Genel Meclisi tarafından Muallim Mektebi'ne dönüştürülmesine karar verilen yapının inşası 1914'te tamamlanmıştır (Yücel, 1994, s. 553; Tutsak, 2002, s. 197). 40 öğrenci ile öğretime başlayan İzmir Dârümuallimât-ı İbtidaiyesi'nin 1915-1916 ders yılında 28 öğretmeni, 6 derslikte eğitim vermektedir (Yücel, 1994, ss. 533-355). Yunan işgali nedeniyle 1921-22 ders yılında eğitim vermeye devam edemeyen ve kapatılan okul, 1922-23 ders yılında tekrar açılmıştır.

İzmir'in ilk kız yüksekokulu ve kız öğretmen okulu olarak 1914 yılında açılan İzmir Dârümuallimâtı, 1949'da kapanmış ve yapı Karşıyaka Lisesi'ne devredilmiştir. 1978 yılında Karşıyaka Necip Demir Ticaret Lisesi kullanımına verilen bina, 2012 yılına kadar aynı kurum tarafından kullanılmış ve bu süreçte Karşıyaka Lisesi, bitişik parselde bulunan yapılarda eğitime devam etmiştir. 2012-2013 öğretim yılının başlangıcında Necip Demir Ticaret Lisesi'nin Demirköprü bölgesinde TOKİ tarafından yapılan yeni binalarına taşınmasıyla boşalan tarihi yapının 4+4+4 sistemi kapsamında Karşıyaka İmam Hatip Ortaokulu'na devredilmesi gündeme gelmiş; bir süre boş kalan bina, 2013-2014 öğretim yılı içerisinde söz konusu okulun kullanımına tahsis edilmiştir.

Mimari Tanıtım

Karşıyaka Lisesi'ne bitişik arazide geniş bir bahçe içerisinde yer alan yapı, doğu-batı doğrultusunda 23.96 m. uzunluğunda, 13.54 m. genişliğinde dikdörtgen kütlelerin doğu ve batı ucuna kuzey-güney doğrultusunda 19.54 m. uzunluğunda, 7.05 m. genişliğinde dikdörtgen bir kütlelerin eklenmesiyle oluşmuş geniş bir H biçimli plan şeması yansıtmaktadır (Çizim 1).



Çizim 1. İzmir - Karşıyaka İmam Hatip Ortaokulu, zemin kat planı (Aykut Fenerci, 2017)

Zemin ve birinci kat olmak üzere iki katlı tasarlanan yapıya güney cephenin ekseninde yer alan ve dört basamaklı bir merdivenle ulaşılan kapıdan girilir (Resim 1).



Resim 1. İzmir - Karşıyaka İmam Hatip Ortaokulu, güney cephe, giriş

Zemin katta kuzey-güney ve doğu-batı eksenlerinde uzanan, kapının iki yanında ve ana kütlede dışa taşkın kısmın doğu ve batı duvarlarında birer pencere ile dışa açılan giriş bölümü (Resim 2), merdiven boşluğu (Resim 3) ve geniş bir koridor (Resim 4) olmak üzere bağlayıcı işleve sahip Z01 mekânı ve buraya açılan derslikler, simetrik bir plan oluşturur (Çizim 1).



Resim 2. Zemin kat, giriş bölümü, kapı ile doğusunda ve batısında dışa açılan pencereler



Resim 3. Zemin kat, merdivenin yer aldığı bölüm, girişten görünüş



Resim 4. Karşıyaka İmam Hatip Ortaokulu, zemin kat, koridor, doğu uçtan görünüş

Eksenin batısında, koridorun batı kolunun güneyinde eş büyüklükte ve güney duvarlarındaki ikişer pencere ile dışa açılan Müdür Yardımcısı odası (Z02) (Resim 5, 6) ve Rehberlik Servisi (Z03) (Resim 7), kuzeyinde kuzey duvarındaki diğerleriyle aynı büyüklükte iki penceresi bulunan fotokopi odası (Z06) (Resim 8) ve buna bitişik, kuzey yönünde dışarı açılan birer pencereli üç hücreli erkek öğrenci tuvaleti (Z07) bulunur (Resim 9). Fotokopi odasının koridora açılan kapısının iki yanında simetrik olarak konumlanmış ve dolap olarak kullanılan birer niş yer alır. Koridorun, giriş bölümünün ve merdiven boşluğunun zemini karo mozaik, idari birimler ise ahşap parke kaplamadır.



Resim 5. Zemin kat, koridorun batı kolu, kuzeydoğudan görünüş



Resim 6. Zemin kat, Müdür Yardımcısı odası, güneye bakış



Resim 7. Zemin kat, Rehberlik Servisi odası, güneye bakış



Resim 8. Karşıyaka İmam Hatip Ortaokulu, zemin kat, fotokopi odası, kuzeye bakış



Resim 9. Karşıyaka İmam Hatip Ortaokulu,
zemin kat, erkek öğrenci tuvaleti

Yapının batı ucunda kuzey-güney doğrultusunda uzanan dikdörtgen kütlelin koridorun batı kolunu ortalayarak bölünmesiyle eş büyüklükte iki derslik oluşturulmuştur. Güneydeki derslik (Z04) güney duvarında yer alan ortadaki daha geniş olmak üzere üç, batı duvarında da eş genişlikte yine üç pencere ile dışarıya açılır (Resim 10). Kuzeydeki dersliğin (Z05) açıklıkları da aynı prensipte düzenlenmiştir. Dersliklerin zemini, dökme mozaik kaplamadır.



Resim 10. Zemin kat, koridorun batı ucunda güneyde yer alan derslik

Merdivenin yer aldığı bölümün kuzey yönünde, ana kütlede dışa taşan kısmında kuzeye bakan dersliklerdekiyle aynı boyutlara sahip üç pencere ile kuzey yönünde dışa, güney duvar ekseninde bulunan bir kapı ve iki yanında küçük birer pencere ile de merdiven boşluğuna açılan Görevli Odası (Z08) yer alır (Resim

11-13). Koridorun batı kolunun kuzeyinde yer alan tuvalet dışındaki tüm birimler, koridora açılır. Tuvaletin girişi, merdivenin olduğu bölümde yer alır. Diğer tuvalet de aynı özelliklerde, merdivenin doğusunda simetrik konumda bulunur (Resim 14).



Resim 11. Karşıyaka İmam Hatip Ortaokulu, zemin kat, görevli odası



Resim 12-13. Zemin kat, görevli odasının merdiven boşluğuna açılan kapı ve penceresi

Eksenin doğusu, batısına simetrik olarak tümüyle aynı ölçülerde ve düzende tasarlanmıştır (Çizim 1, Resim 15).



Resim 14. Zemin kat, koridorun doğu kolunda yer alan tuvaletin girişi



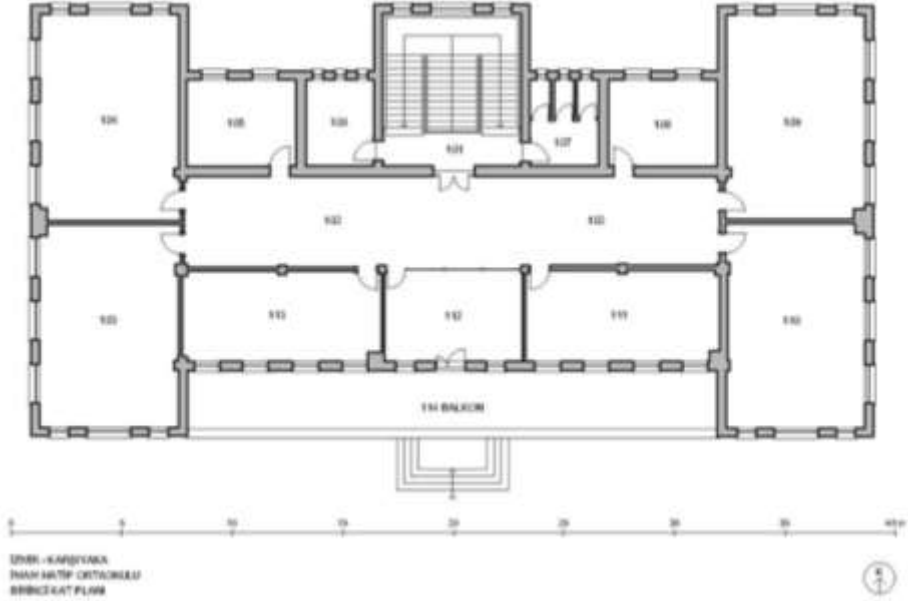
Resim 15. Zemin kat, koridorun doğu ucunda kuzeyde yer alan derslik



Resim 16. Merdivenin ara sahanlığından birinci kata bakış

Z01 mekanının kuzey kolunda yer alan üç kollu ve iki sahanlıklı merdiven ile çıkılan ve kat sahanlığından (101), geniş bir kapıdan girilerek koridoruna ulaşılan

birinci kat; zemin kat ile neredeyse aynı plana ve mekan kurgusuna sahip olup farklılık, koridorun güneyindeki düzenlemede görülür (Resim 16, Çizim 2).



Çizim 2. İzmir- Karşıyaka İmam Hatip Ortaokulu, birinci kat planı (Aykut Fenerci, 2017)

Koridorun (102) batı ucundan birer kapıyla girilen (Resim 17) iki derslik (103-104) (Resim 18), kuzeyinde koridora açılan Mescit (105) ve merdiven boşluğunun batısında birinci kat sahanlığına açılan depo (106) ile doğusunda yine kat sahanlığına açılan tuvalet (107) ve koridora açılan Teknoloji ve Tasarım Atölyesi (108), doğu ucundan yine birer kapıyla ulaşılan iki derslik (109-110); birinci kattakilerle aynı ölçülere ve derslikler dışında aynı kapı-pencere düzenine sahiptirler. Zemin kattaki dersliklerin pencereleri sivri kemerliken birinci kattakiler, düz lentoludur (Resim 19).



Resim 17. Karşıyaka İmam Hatip Ortaokulu,
birinci kat, koridor, batıya bakış



Resim 18. Birinci kat, koridorun batı ucunda güneyde yer alan derslik



Resim 19. Birinci kat, koridorun doğu ucunda kuzeyde yer alan derslik

Giriş mekanının beden duvarı dahilinde kalan kısmı ile doğu ve batısında yer alan dersliklerin üzerine denk gelen bölüm, birinci katta koridora açılan ortadaki öğretmenler odası (112) (Resim 20), batıdaki (111) ve doğudaki (113) (Resim 21) derslikler olmak üzere yaklaşık eş boyutlarda üç birime bölünmüştür (Çizim 2). Bu birimlerin güneyinde ise sadece ortadaki öğretmenler odasından (112) kapıyla çıkılan, 23.96 m. x 3.00 m. ölçülerindeki balkon (114) yer alır (Resim 22).

Öğretmenler odası, güney duvar ekseninde bulunan kapıya ek olarak doğusundaki ve batısındaki birer pencereyle, bu birimin doğu ve batısında yer alan derslikler (111-113) de yine pencerelerle balkona açılmaktadırlar. Birinci kattaki tüm pencereler, 2.72 m. yüksekliğe sahiptir. Öğretmenler odasının ahşap parke ve balkonun karo mozaik kaplama zemini dışında birinci kattaki tüm zeminler, dökme mozaik kaplamadır.



Resim 20. Karşıyaka İmam Hatip Ortaokulu,
birinci kat, öğretmenler odası



Resim 21. Birinci kat, öğretmenler odasının doğusunda yer alan derslik



Resim 22. Birinci kat, güney cephedeki balkon, doğuya bakış

Cepheler

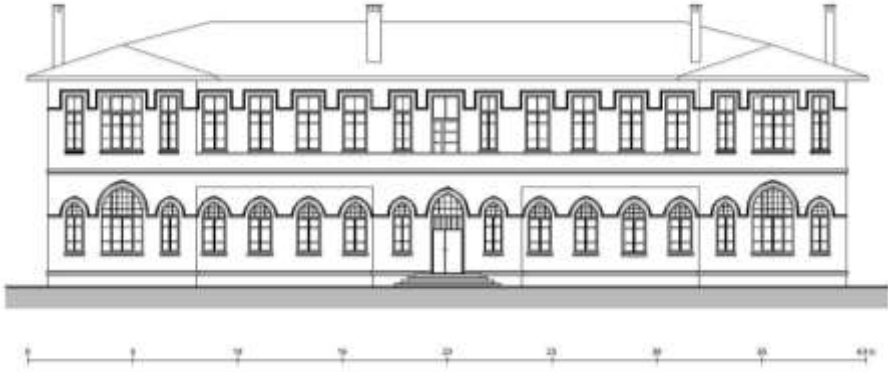
Üzeri geniş saçaklı kırma çatıyla örtülü olan yapının doğu ve batı uçlarında H'nin kollarını oluşturan bölümler ve giriş ekseninde güneyde yer alan giriş bölümü ile kuzeyde yer alan merdivenin bulunduğu kısım, beden duvarından 3.00 m. dışa taşkın olarak tasarlanmış böylelikle elde edilen girinti-çıkıntılarla düşey bölümlenme sağlanarak güney ve kuzey cephelere hareketlilik kazandırılmıştır (Resim 23, 24).



Resim 23. İzmir- Karşıyaka İmam Hatip Ortaokulu, güney cephe



Resim 24. İzmir- Karşıyaka İmam Hatip Ortaokulu, kuzey cephe



Çizim 3. İzmir- Karşıyaka İmam Hatip Ortaokulu, güney cephe çizimi (Aykut Fenerci, 2017)

Yapının ana cephesi, girişin de yer aldığı güney cephedir. Uzunluğu 38 m., yüksekliği ise zeminden saçak seviyesine 9.85 m. olan cephede kapı ve pencere düzenleri ile sağlanan simetri öne çıkmaktadır (Çizim 3, Resim 23). Birinci kat H'nin kolları arasında bulunan balkon seviyesinde yapının tüm cephelerini dolaşan silme, katları birbirinden ayırmakta ve subasman seviyesindeki silme ile birlikte cephede yatay bölümlenme sağlamaktadır (Resim 23, 24).

Zemin katta eksende yer alan ve zeminden birinci kat balkon seviyesine kadar beden duvarından dışa taşan giriş bölümü, platform tarzında dört basamaklı merdiven ile ulaşılan eksenindeki geniş kapı ve iki yanındaki dar birer pencere ile dışa yansır (Resim 25).

Bu bölümün doğusunda ve batısında balkonun altına denk gelen girintide kalan bölümlerde dörder pencere, H'nin kollarının çıkıntı yaptığı doğu ve batı uçlarda

ise ortada birer büyük, iki yanda ise daha küçük boyutlu ikişer olmak üzere üçer pencere yer almaktadır (Resim 25). Zemin kattaki tüm pencereler, dikdörtgen formlu ve sivri kemerlidir.



Resim 25. Karşıyaka İmam Hatip Ortaokulu, güney cephe, batı bölümü

Birinci katta zemin kat ile aynı düşey bölümler dahilinde kalan kapı ve pencere düzenleri genişlik ve sayı bakımından da aynı olup bu kattaki açıklıklar, sivri kemer yerine düz lentoludur. H'nin kollarının beden duvarından dışa taşmasıyla oluşan çıkıntılar arasında kalan balkona açılan tüm pencereler ve eksendeki kapı, aynı düzlemedir. Her iki katta da kapıların ve pencerelerin üzerlerini kesintisiz dolaşan farklı renkte ve profilli silme dikkati çeker.

Yapının kuzey (arka) cephesi, güney (ön) cephe ile benzer düşey bölümlenmeye sahip olmakla beraber burada öne çıkan fark, balkon bulunmaması ve ekseninde dışa taşkın olan bölümün iki kat boyunca devam etmesidir (Resim 24).

Pencere biçimleri ön cephe ile her iki katta da aynıdır ancak üzerlerinde yer alan silme, bu cephede görülmez. Eksende ve doğu ve batı uçlarda yer alan dışa taşkın bölümlerdeki açıklıklar, ön cephe ile aynı ölçülere sahiptir. Zemin katta girintide kalan bölümlerde ise iki birime ait dörtlü pencere düzeninin yerine merdivenin doğusundaki ve batısındaki tuvaletlerin yaklaşık 0.50 m. genişliğinde üçer pencere ile dışa açılması, farklılık yaratmıştır. Söz konusu düzenleme, eksenin batısında görülebilirken eksenin doğusundaki bölüm, kapatılarak kazan dairesi yapıldığından dışarıdan bakıldığında fark edilmemektedir (Resim 26).



Resim 26. Karşıyaka İmam Hatip Ortaokulu, kuzey cephe, doğu bölümü

Herhangi bir dışa taşkınlık söz konusu olmayan doğu ve batı cephelerde düşey bölümlenmeye de rastlanmaz. Yapının diğer cephelerinde de kesintisiz görülen yatay silme, bu cephelerde de iki katı birbirinden ayırır. İki katta da 1.78 m. genişliğinde diğer cephelerdekilerle aynı formda altışar pencere yer alır (Şekil 394, 395). Güney cephede pencerelerin üzerlerini kesintisiz dolaşan silme, batı cephede de devam ederken doğu cephede görülmez.



Resim 27. Karşıyaka İmam Hatip Ortaokulu, batı cephesi

Bezeme

Cephelerde karşımıza çıkan silmeler dışında yapıda herhangi bir bezeme bulunmamaktadır.

Malzeme-Teknik

Kagir olarak inşa edilmiş ve cepheleri sıvanmış olan yapının üzeri dıştan Marsilya tipi kiremit kaplı kırma çatı, içten betonarme kirişli düz tavan ile örtülmüştür. Pencerelelerin iskeletleri ve zemin kat pencerelerinin parmaklıkları ile merdiven korkulukları, demirdendir. Yapının zemininde kaplama malzemesi olarak karo ve dökme mozaik ile ahşap kullanılmıştır.

Değerlendirme

Osmanlı İmparatorluğu'nun "modernleşme" sürecinde, pek çok alanda olduğu gibi ilerlemede büyük rol oynayacağı düşünülen eğitimle ilgili ve ideolojik tasarımların fiziki göstergesi sayılan mimarlık alanlarında da önemli gelişmeler yaşanmıştır. II. Meşrutiyet dönemi, kızların eğitimi konusunda hassasiyetin içtenlikle arttığı ve bu doğrultuda yeni projelerin hayata geçirildiği bir dönemdir.

1908 Meşrutiyet'inin iktidara taşıdığı Jön Türklerin Osmanlı devletini, kurumlarını ve binalarını modernleştirme çabaları; Osmanlıcılığın yerini Türk milliyetçiliğine bıraktığı süreçle paralellik gösterir. Bu dönemde ortaya çıkan Birinci Ulusal Mimarlık Akımı, Türkiye'deki mimari pratiğin başat üslubu olarak 1930'lara dek varlığını sürdürmüştür. Yeni inşa teknikleri ve tasarım ilkeleri ile inşa edilen yapılar, kullanımı yeğlenen Osmanlı formları ve motifleri ile Türklüğe dair bir simgesellik taşımaya başlamıştır.

Söz konusu dönemde 1914 yılında açılan İzmir Karşıyaka Dârümuallimât-ı İbtidaiyesi'nin, özellikle eğitime başlanan ve devam edilen yapılar bağlamında, yakın tarihlerde diğer vilayetlerde açılanlar ile benzer özelliklere ve yazgıya sahip olduğu görülmektedir. İzmir'de, 1913 yılında ilkökul olarak inşaatına başlanan bir yapının Kız Muallim Mektebi'ne dönüştürülmesi ve inşasının buna göre tamamlanması söz konusudur. Öte yandan Edirne Dârümuallimâtı, 1915-1916 öğretim yılında Selimiye civarındaki Kadri Paşa İlkokulu'nda (yapı günümüze ulaşmamıştır) eğitime başlamış ve 1922 yılında Edirne Askeri İdadi binasına taşınmıştır (Yıldırım, 2019, s 45). Adana örneğinde ise 19. yüzyıl sonlarında kimsesiz Ermeni çocuklar için inşa edilen ve günümüzde Fen Lisesi'ne ev sahipliği yapan bina (Resim 28, 29), ilk açıldığında Dârümuallimât'a tahsis edilmiştir.



Resim 28. Adana Fen Lisesi, avludan görünüş



Resim 29. Adana Fen Lisesi, havadan genel görünüş (okul arşivi)



Resim 30. Edirne Askeri İdadisi (<http://wowturkey.com>)

Konya Dârümuallimâtı açısından da serüven, benzer şekilde başlamış; okul, 1915 Eylül’ünde Mevlâna Türbesi civarındaki Hacı Fasih Zade Memduh’un evinde bir sınıf olarak açılmış ve birkaç yer değişikliğinin ardından ancak 1924 yılında kendisi için inşa edilen binaya (Resim 31) taşınabilmiştir (Önder, 1971, s. 446). Böylece dönemin mimari üslup özelliklerini de taşıyan bir binaya sahip olmuştur.



Resim 31. Konya Dârümuallimât binası (<http://www.konyayenigun.com>)

Bu örnekleri çoğaltmak mümkündür. Dârümuallimâtlar için mekan sıkıntısı yaşanması, maddî yetersizliklerle ilişkilendirilebilir ki bu durum, imparatorluk genelinde yaşanmaktadır. İzmir özelinde de gerek yer seçimi gerekse yapının kütsel ve dekoratif tasarımı değerlendirildiğinde aynı bağlantıyı kurmak yanlış olmayacaktır. Sözü edilen dönemde Karşıyaka, İzmir için henüz siyasi eğilimleri simgelemesi beklenen herhangi bir yapının inşasında tercih edilecek ideal bir yerleşim bölgesi niteliğinde değildir. İlkokul inşaatı devam ederken binanın darümuallimata çevrilmesi kararı da iktidarın oldukça önemseydiği kentte eğitim

sahasının önemsenen bir projesinin planlı bir şekilde hayata geçirilememiş olduğunu düşündürmektedir. Bu noktada, imparatorluk geneline yayılmaya çalışılan bir kurumsallaşmanın olmasından ve İzmir özelinde bir yapım etkinliğinin olmamasından hareketle yine adı geçen “yetersizlikler”e gönderme yapılabilir.

Mimari özellikleri bakımından ele alındığında ise İzmir Karşıyaka Darümuallimat-ı İptidaiye binasının, inşa edildiği dönemin üslubuna ait karakteristik unsurların önemli bir kısmını koşulların elverdiği ölçüde barındırdığı söylenebilir. Bunları simetrik cephe tasarımı, katlarda farklı biçimlerde pencere kullanımı, üçlü ve dörtlü pencere düzenlemeleri, girişin vurgulanması, açıklıkların profilli ve farklı renkte silmelerle çevrelenerek ön ve yan cephelerde farklılık yaratılması, plandan yansıyan girinti ve çıkıntılarla ön ve arka cephelere hareketlilik kazandırılması şeklinde sıralamak mümkündür. Koşullar elvermediği ya da bina prestij yapısı olarak planlanmadığı için göremediğimiz dönem özellikleri ise daha çok malzeme ve bezeme ile ilişkilidir.

Örneğin yapıda, dönem üslubunda özellikle giriş cephelerinde tercih edilen mermer, çini, kesme taş kaplama kullanılmamıştır. Giriş, vurgulanmışsa da binada taç kapı düzenlemesinin varlığı söz konusu değildir.

Kaynakça

- Aktüre, S. (1981). *19. Yüzyıl Sonunda Anadolu Kenti Mekansal Yapı Çözümlemesi*. Ankara: ODTÜ Mimarlık Fakültesi Yayınları.
- Alkan, M. Ö. (2000). *Tanzimat’tan Cumhuriyet’e Modernleşme Sürecinde Eğitim İstatistikleri 1839-1924*. Ankara: Devlet İstatistik Enstitüsü Yayınları.
- Aslanoğlu, İ. (2001). *Erken Cumhuriyet Dönemi Mimarlığı 1923-1938*. Ankara: ODTÜ Mimarlık Fakültesi Yayınları.
- Baskın, B. (2007). *2. Meşrutiyet’te Eğitim, Kadın ve İnas Darülfünunu (İlk Kadın Üniversitesi)* (Basılmamış Yüksek Lisans Tezi). İstanbul Üniversitesi Sosyal Bilimler Enstitüsü, İstanbul.
- Batur, A. (1985). Batılılaşma Döneminde Osmanlı Mimarlığı. *Tanzimat’tan Cumhuriyet’e Türkiye Ansiklopedisi* içinde (C. 4, ss. 1038-1067). İstanbul: İletişim Yayınları.
- Baysun, M. C. (1985). Mustafa Reşid Paşa ve Tanzimat. *Tanzimat’tan Cumhuriyet’e Türkiye Ansiklopedisi* içinde (C. 6, ss. 1547-1554). İstanbul: İletişim Yayınları.
- Bozdoğan, S. (2002). *Modernizm ve Bir Ulusun İnşası*. İstanbul: Metis Yayınları.
- Çelik, Z. (1998). *19. Yüzyılda Osmanlı Başkenti Değişen İstanbul*. İstanbul: Tarih Vakfı Yurt Yayınları.
- Dölen, E. (1985). Darülfünun. *Tanzimattan Cumhuriyete Türkiye Ansiklopedisi* içinde (C. 2, ss. 476-477). İstanbul: İletişim Yayınları.
- Ergin, O. N. (1977). *Türk Maarif Tarihi*, (C. 1-4). İstanbul: Eser Kültür Yayınları.
- Ergün, M. (1996). *II. Meşrutiyet Dönemi Eğitim Hareketleri*. Ankara: Ocak Yayınları.
- Erkek, M. S. (2009). *II. Meşrutiyet Döneminde Türk Eğitim Sistemindeki Gelişmeler ve Ethem Nejat Bey* (Basılmamış Doktora Tezi). Dokuz Eylül Üniversitesi, Eğitim Bilimleri Enstitüsü. İzmir.

- Hanioğlu, Ş. (1985). Türkçülük. *Tanzimat'tan Cumhuriyet'e Türkiye Ansiklopedisi* içinde (C. 5, ss. 1394-1399). İstanbul: İletişim Yayınları.
- İnalçık, H. (2012). Tanzimat Nedir?. H. İnalçık ve M. Seyitdanlıoğlu (Ed.), *Tanzimat, Değişim Sürecinde Osmanlı İmparatorluğu* içinde (ss. 29-56). İstanbul: Türkiye İş Bankası Kültür Yayınları.
- Karal, E.Z. (2012). Gülhane Hatt-ı Hümayunu'nda Batı'nın Etkisi. H. İnalçık ve M. Seyitdanlıoğlu (Ed.), *Tanzimat, Değişim Sürecinde Osmanlı İmparatorluğu* içinde (ss. 111-132). İstanbul: Türkiye İş Bankası Kültür Yayınları.
- Kodaman, B. (1999). *Abdülhamid Devri Eğitim Sistemi*. Ankara: Türk Tarih Kurumu Yayınları.
- Kurnaz, Ş. (1996). *II. Meşrutiyet Döneminde Türk Kadını*. İstanbul: Milli Eğitim Bakanlığı Yayınları.
- Ortaylı, İ. (1985). Tanzimat. *Tanzimat'tan Cumhuriyet'e Türkiye Ansiklopedisi* içinde (C. 6, ss. 1545-1547). İstanbul: İletişim Yayınları.
- Ödekan, A. (2008). Mimarlık ve Sanat Tarihi (1908-1980). *Türkiye Tarihi 4 Çağdaş Türkiye 1908-1980* içinde (ss. 523-605). İstanbul: Cem Yayınevi.
- Önder, M. (1971). *Mevlâna Şehri Konya*. Ankara: Konya Turizm Derneği Yayını.
- Seyitdanlıoğlu, M. (2010). *Tanzimat Döneminde Modern Belediyeciliğin Doğuşu, Yerel Yönetim Metinleri*. İstanbul: Türkiye İş Bankası Kültür Yayınları.
- Somel, S.A. (2010). *Osmanlı'da Eğitimin Modernleşmesi (1839-1908)*. İstanbul: İletişim Yayınları.
- Sözen, M. (1984). *Cumhuriyet Dönemi Türk Mimarlığı*. İstanbul: İş Bankası Kültür Yayınları.
- Sözen, M. ve Tapan, M. (1973). *50. Yılın Türk Mimarisi*. İstanbul: İş Bankası Kültür Yayınları.
- Şerif, A. (1999). *Anadolu'da Tanin* (M. Ç. Börekçi, Haz.). Ankara: Türk Tarih Kurumu Yayınları.
- Tekeli, İ. (1985). Tanzimat'tan Cumhuriyet'e Eğitim Sistemindeki Değişmeler. *Tanzimat'tan Cumhuriyet'e Türkiye Ansiklopedisi* içinde (C. 2, ss. 456-475). İstanbul: İletişim Yayınları.
- Tekeli, İ. (1999). 19. Yüzyılda İstanbul Metropol Alanının Dönüşümü. P. Dumont ve F. Georgeon (Ed.), A. Berktaş (Çev.). *Modernleşme Sürecinde Osmanlı Kentleri* içinde (ss. 19-30). İstanbul: Tarih Vakfı Yurt Yayınları.
- Tunaya, T. Z. (1989). *Türkiye'de Siyasal Partiler* (C. 1), İstanbul: İletişim Yayınları.
- Tutsak, S. (2002). *İzmir'de Eğitim ve Eğitimciler (1850- 1950)*. Ankara: T.C. Kültür Bakanlığı Yayınları.
- Yavuz, Y. (1981). *Mimar Kemalettin ve Birinci Ulusal Mimarlık Dönemi*. Ankara: ODTÜ Mimarlık Fakültesi Yayınları.
- Yıldırım, Y. ve Özkan, S. (1985). Osmanlı Mimarlığının Son Yılları. *Tanzimat'tan Cumhuriyet'e Türkiye Ansiklopedisi* içinde (C. 4, ss. 1078-1085). İstanbul: İletişim Yayınları.
- <http://www.konyayenigun.com/yenigun-ozel/tescilli-bina-korunacak-eski-binayikilacak-h211277.html> adresine 07.02.2021 tarihinde erişildi.
- <http://wowturkey.com/forum/viewtopic.php?p=1607966> adresine 10.02.2021 tarihinde erişildi.