

## XIX. YÜZYIL EĞİN (KEMALİYE) ESNAF TEŞKİLATI ÜZERİNE BAZI TESPİTLER

*Abdulkadir GÜL*

### **Özet**

Osmanlı Devleti'nde, üretim ve üretilen malların tüketiciye ulaşmasında etkin rol oynayan esnaf grupları, teşkilatlı olarak faaliyet göstermişlerdir. Genel olarak Şeyh veya Kethüda denilen liderlerin idaresinde bulunan esnaf kollarında, şehir nüfusunun önemli bir kısmı istihdam edilmiştir. Bu çalışmada, Eğin kazasında ki esnaf çeşitleri, çalışan zümre, dükkân sayıları, tüccarlar, narh, esnaf kollarının üretim tarzları ve fonksiyonları yönünden tasnif edilip incelenmiştir.

**Anahtar kelimeler:** Eğin (Kemaliye), XIX. yüzyıl, esnaf, tüccar, narh.

### **The Some Findings on the Organisation of Eğin Artisans in XIX. Century**

#### **Abstract**

In the Ottoman Empire, the trade groups, which have played active roles in the production of goods and played in reaching them to consumers, were organized groups. In the trade groups, which were directed by the leaders who were called as Sheikh and Kethuda in general, a significant population of the city was employed. In this study, in Eğin district, trade; employee groups, number of shops, merchants and the production of artisan-style arms and their functions will be investigated.

**Key words:** Eğin (Kemaliye), XIX.<sup>th</sup> century, artisans, tradesman, narkh.

## 1. Giriş

Çalışmanın amacı, XIX. yüzyılın ilk yarısında Eğin'deki esnaf teşkilatının yapılanması ve özelliklerini ortaya koymaktır. Kazada faaliyet gösteren esnaf kolları, dükkân sayıları, bu sektörde istihdam edilen usta, kalfa ve çırakların durumu, tüccarlar ve ticaret, narh, esnaf kollarının üretim tarzları ve fonksiyonları ele alınmıştır. İncelemenin kaynaklarını, Eğin Sicilleri<sup>1</sup> ve Başbakanlık Osmanlı Arşivindeki muhtelif tasniflerdeki belgeler oluşturmuştur. Ayrıca çalışmada, bölgeyi gezen seyyahların gözlemlerinden de istifade edilmiştir.

Nitekim 1830'larda bölgeyi gezen Alman yazar Moltke'nin, Asya'nın en güzel şehri olarak nitelendirdiği (Moltke, 1969, ss. 246–247). Eğin, idari statüsü 1848'de Ma'âdin-i Hümâyûn Sancağına (BA. İ.MSM. 326.) bağlı 1 nahiye, 29

---

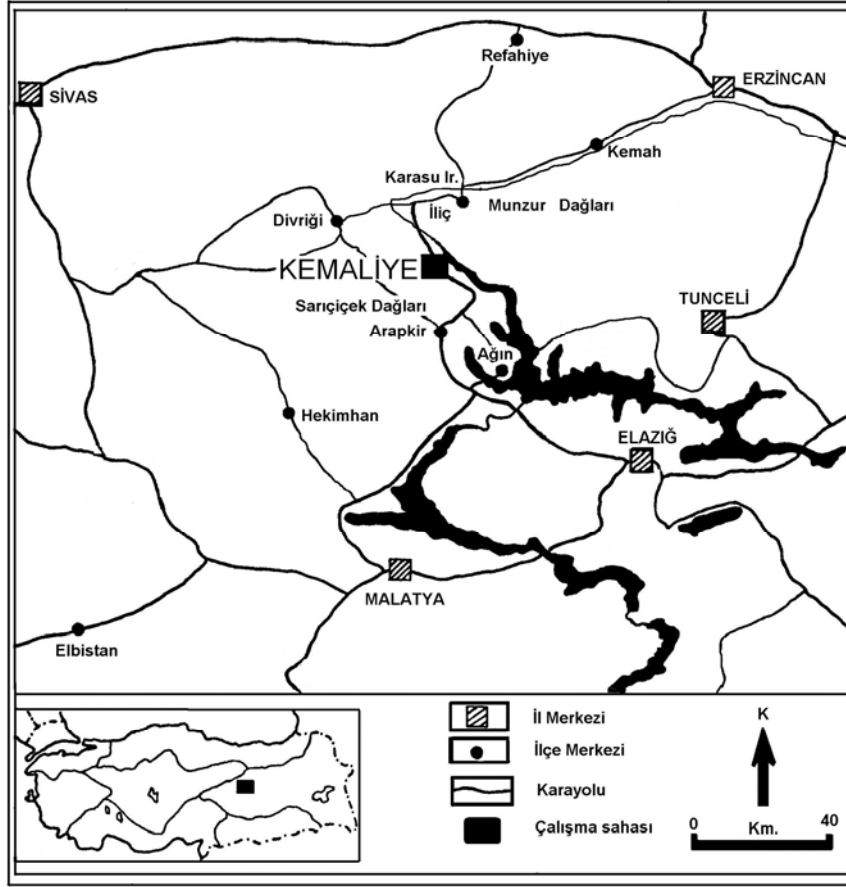
<sup>1</sup>Eğin Şer'iyye Sicilleri, Ankara'daki Milli Kütüphane Mikro Film Arşivinde bulunmaktadır. Eğin kazasına ait toplam Sicil Defteri bulunmaktadır. Elimizde bulunan ilk defter (H.1199-1220) 1784-1806 tarihli defterdir. Son defter ise (H.1327-1329) 1909-1911 tarihli dir. İlk dönemdeki defterler Şer'iyye Sicillerine ait genel karakterleri gösterirken son dönemdeki defterler genellikle tereke kayıtlarını ihtiva etmektedir. Defterlerin 20 tanesi XIX. yüzyıla, 16 tanesi ise XX. yüzyılın başlarına aittir. 7 no'lu defter, 1845–1846 tarihlerini kapsamakta olup defterin tamamı Eğin esnafı ilgili kayıtları içermektedir. Defter, 57 belge ve 124 sayfadan oluşmaktadır. Bununla beraber defterin 17. sayfası silik ve 64. sayfası boştur. Ayrıca 83 ile 85 ve 84 ile 86 sayfaları ise aynı kayıtları içermektedir. Defterin ilk sayfasında esnaf yöneticilerinin isimleri bulunmaktadır. Bu sayfadan başlamak üzere sırasıyla kazada faaliyet gösteren esnaf grupları kaydedilmiştir. Esnafın faaliyet gösterdiği dükkânlar numaralandırılmış, dükkânların hemen alt kısmında çalışanlar ve onların kefillerinin isimleri belirtilmiştir. Bu kayıt esnasında Müslim ahali için “*bin*” tabiri, Gayr-i Müslim ahali için ise “*veledi*” tabiri kullanılmıştır. Her esnaf kolunun ilk sayfasında varsa kethüda ve sırasıyla usta, kalfa ve çırakların kayıtları, dükkânların mülkiyet durumları, işletmelerin büyükten küçüğe doğru durumları belirtilmiştir. Esnaf kayıtları bittikten sonra sayfalar arasında boşluk bırakılmıştır. Bu muhtemelen esnaf kollarına sonradan ilave yapma ihtiyacıyla ilgilidir. Bazı esnaf kolları tek bir başlık altında toplandığı gibi, bazı esnaf kollarının ise birkaç tanesi bir arada toplanmış, ancak alt başlıklarda esnaf grupları ayrı ayrı belirtilmiştir. Bir kısım esnaf grupları da diğer esnaf grubuna ilhak edilmiş şekilde belirtilmiştir. Eğin Şer'iyye Sicil.7. 1/124. Eğin Sicillerinin geniş tanıtımı için bkz. Koyuncu, 2008.

mahalle ve 34 köyü bulunan bir kazadır.<sup>2</sup> Kazanın nüfusu ile ilgili farklı kaynaklarda bilgiler bulunmaktadır. 1846'da asker alımı maksadıyla yapılan nüfus sayımında kazadan 6686 kişinin askere alınabileceği tespit edilmiştir.<sup>3</sup> 1887 tarihli Ma'mûretü'l Aziz Salnâmesi'nde, Eğin Kazası'nın 7863 hane 16658 nüfus barındırdığı anlaşılmaktadır (H.1305 Ma'mûretü'l - Aziz Vilayet Salnameleri, ss. 212–221). Cuinet 1891 tarihli eserinde Eğin'i 19000 nüfuslu bir yerleşme olarak gösterirken (Cuinet, 1891, ss. 361–366), 1892 tarihine ait salnamede 2187 hane ile yaklaşık 10.000–11.000 kişilik nüfusu barındırdığı görülmektedir. (H.1310 Ma'mûretü'l Aziz Vilayet Salnameleri, ss. 124–199) Şemseddin Sami, 1894 tarihinde yazdığı eserinde Eğin'in şehir nüfusunu 10000 kişi, Ağın Nahiyesi de dâhil toplam 36000 kişiden meydana geldiğini göstermektedir (Sami, 1894, ss. 1019-3142). Diğer taraftan Yorke, 1896'de ki yazısında, Eğin'i 15000 nüfuslu, bir yer olarak belirtmektedir (Yorke, 1896, ss. 317–345). Yukarıdaki bilgiler doğrultusunda, XIX. yüzyılda Eğin kazasının tahmini nüfusunun 15–20 bin kişi aralığında olduğu anlaşılmaktadır.

---

<sup>2</sup>Eğin kazasındaki nahiye, mahalle ve köyler şunlardır: Kazanın tek nahiyesi Puşadi Nahiyesidir (Nahiye; Puşadi adında bir köy ve idari bir bölge olarak diğer köylerden oluşmaktadır). *Müslümanların meskûn olduğu mahalleler*: Taşdibi, Dörtüolağzı, Ortacami, Debbağ, Gücan, Ortatepe, Çavuşoğlu, Bahçe, Kurgancı, Peçik, Eskici, Aşağı, Arapoğlu, Keşişoğlu, Eskicioğlu, Kalenderoğlu ve Kemercioğlu. *Gayri Müslimlerin sakin oldukları mahalleler*: Tavitoğlu, Şişmanoğlu, Köybaşı, Boyacıoğlu, Ariki, Mahallat, Hisakoğlu, Kasapoğlu, Hukas, Kürekcioğlu, Kasab Bedros ve Yeni Komşu Nikğos. *Köyler*: Abçağa, Ariki, Bekir, Atma, Bağaşaş, Bahçe, Beryağan, Bezmiş, Çir, Erkek, Ergü, Erdosu, Evarik, Germürü, Geruşla, Geşo, Gicegü, Haponos, Hefdar, Huka, İliç, İnanik, Kefran, Kömikan, Miçingah, Muşaga, Navril, Sandık, Sorak, Şırzı, Taşdibi, Tavik, Venk ve Yakublu. Eğin Şer'iyye Sicil. 3, 4, 5, 6, 8, 9 (9 nolu defter tereke kayıtlarını içermektedir) nolu sicillerdeki kayıtlar esas alınarak bu idari yapılanma tespit edilmiştir.

<sup>3</sup> Bu nüfusa kadınlar, ihtiyarlar, 15 yaş altı–30 yaş üzerinde olanlar, sakatlar, gayri Müslimler, kaza yöneticileri, talebeler, vakıf görevlileri ve asker gibi gruplar dâhil değildir. BA. İ.MSM. 326.



**Şekil 1.** Eğin (Kemaliye) İlçesinin Konum Haritası.

Eğin, coğrafi konumu itibarıyla Doğu Anadolu Bölgesi'nin Yukarı Fırat bölümünde, Erzincan ilinin güneybatısında yer almaktadır. Kaza, kuzeyde İliç (Kuruçay), güneyde Arapkir ve Ağın, batıda Divriği, doğuda Çemişkezek ve Ovacık ile sınırlanmış olup, bu konumuyla doğal ve beşerî çevre özellikleri bakımından Erzincan, Elazığ ve Malatya vilayetleri arasında bir geçiş sahası durumundadır. Kaza toprakları, batıda Yama Dağından başlayıp, doğuda Munzur Dağları ile devam eden ve İç Doğu Toroslar olarak nitelendirilen

engebeli sahada bulunmaktadır. Kaza merkezi bu dağlık sahada Fırat (Karasu) tarafından açılmış kuzey-güney doğrultulu vadinin batı yamacında yer almıştır.

Eğin konumu itibariyle ticaret yollarının kavşak noktasında bulunan bir yerleşim yeridir. Eğin; Trabzon-Erzincan-Eğin-Diyarbakır-Harpüt veya Malatya,<sup>4</sup> Suşehri-Gercanis (Refahiye)-Eğin-Harpüt veya Malatya<sup>5</sup>, Divriği-Eğin-Harpüt veya Malatya<sup>6</sup> ve Tebriz-Erzurum-Erzincan-Eğin-Diyarbakır-Harpüt veya Malatya<sup>7</sup> gibi ticaret yollarının kesişme noktasında ve kervanların uğrak yerlerinden birisi konumunda bulunmaktadır. Bu yollar canlılığını XIX. yüzyılın ortalarına kadar devam ettirmiş, ancak yüzyılın sonlarına doğru Anadolu'da demir yollarının inşasıyla, kervan taşımacılığı darbe almış ve doğal olarak Eğin'de atıl bir durumda kalmıştır. Bu durum Eğin'in hem ticari hem de nüfus potansiyelini olumsuz etkilemiştir.

<sup>4</sup>1642 tarihli defterde bu yolun adı, Trabzon-Diyarbakır yoludur. 17-19. yüzyıllar arası hareketli olan bu güzergâh üzerinde, yolun güvenliği ve bakımı için bazı köylerin ahalisi derbentçi, menzilci ve köprücü olarak görevlendirilmiştir. Tımısı Köyü *Köprücü*, s. 533, Kömür Köyü *Köprücü*, s. 534, Vaslı Köyü *Menzilgâh*, s. 540, Ekrek Köyü (Salık Derbendinin ağzında) *Derbentçi*, Postu Köyü (Kapulu Derbendi) *Derbentçi*, s.550, Hudi Köyü *Derbentçi*, s. 552, Esirgüt Köyü *Derbentçi*, s. 552, Urek Köyü (Menzilgâh), *Menzilci*, s. 557, Pertutah Köyü (Menzilgâh), *Menzilci*, s. 561, Çat Köyü (Menzilgâh), *Menzilci*, s. 576, Sivkar Köyü *Köprücü*, s. 579, Ofuz Köyü *Köprücü*, s.580 ve Gökseki Köyü *Menzilci*, s. 583. Köylüler bu hizmetleri karşılığında *avarız-ı divaniye ve tekâlif-i örfiye'den* muaf tutulmuşlardı. BA. MAD. 5152. s.651. Derbentler, bu dönem redif askerleri tarafından korunmaktadır. Örneğin: 20 Temmuz 1836'da *Hayrabeli* derbentine tayin olan Büyükbaş Hasan Ağa'ya 100 kuruş ve 6 neferin her birine 60 kuruş ve *Hustabeli* geçidinin güvenliğinden sorumlu Kara Mehmet'e 100 kuruş ve 6 neferin her birine 60 kuruş verilmiştir. Eğin Şer'iyye Sicili 4. 84/35, 85/35, 316/114. Bu dönemde hareketli bir ticaret yolu olduğuyla ilgili bkz. Ortaylı, 2004, ss.121-138.

<sup>5</sup> Bu yolun, eski bir Roma yolu olduğunu ve yol üzerinde birçok köprüünün de o dönemden kaldığı iddia edilmektedir (Yorke, 1896, s. 336). 1642 tarihinde Gercanis-Eğin yolu arasında Ekeçik ve Ezirins Köyü ahalileri "*Çardaklı Beli*" diye bilinen derbente görevli olarak derbentçi kaydedilmişlerdir. BA. MAD. 5152, ss. 590-593. 1731 tarihinde Eğin-Arapkir-Harpüt yolu üzerinde Erkek köyü civarında Kızılbil, Keban, Van ve Üç Viran derbentleri bulunmaktadır. BA. C.DH. 276/13787.

<sup>6</sup> Divriği'den Eğin'e giden yolun işlek, eski bir yol olduğu ve Eğin'e yakın bir yerde "*Odun Köprü*" adında bir köprü olduğunu nakledilmektedir (Yorke, 1896, s. 336).

<sup>7</sup> Bu yol "*İran Caddesi*" olarak adlandırılmıştır. Eğin Şer'iyye Sicili. 5. 36/83.

Eğın, incelenen dönemde, özellikle Harput ve Malatya'nın iktisadi ve sosyal bakımdan uzantısı konumundadır. Bu özelliğinden dolayı da ticari açıdan canlı bir merkezdir. Şehirde, zanaat ve ticaretin gelişmesine etki eden diğer bir faktör ise, ziraat yapılabilecek arazinin yeterli miktarda olmamasıdır<sup>8</sup>. Kaza merkezinin yer aldığı alanın eğimli olması ve dereler nedeniyle yerleşmeye uygunluk arz etmemesi, insanları uygun olan alanlara yerleşmeye zorlamıştır ( Karakaş, 1996, ss. 32–35). Yerleşim, dar bir vadi içerisinde geçen yol (*İran yolu*) güzergâhı üzerinde gelişmiş ve şehre 1–1,5 km uzaklıkta, ancak köyden ziyade Eğın'in mahalleleri gibi yerleşim yerlerinin oluşmasına zemin hazırlamıştır. Bu yerleşim birimleri, Abçağa, Sandık, Germürü, Atma ve Bekir köyleridir. Bu köylerde, barındırdıkları nüfus ve konumları itibarıyla bir takım esnaf kolları gelişmiş ve Eğın merkezinin ekonomisiyle bütünleşmiştir.

## 2. Esnaf Teşkilatına Genel Bir Bakış

Sosyal tabakalar içinde yer alan esnaf erbabı, “*ehl-i hiref*” taifesi olarak adlandırılmıştır (Genç, 1985, ss.113-114; Tabakoğlu, 1994, ss. 279-281; Kazıcı, 1995, ss. 540-541). Osmanlı sivil toplumunda bulunan ve çeşitli meslekleri icra eden esnaf, devletin ve toplumun ihtiyaç duyduğu hammaddelerin temini, mamul maddelerinin üretimi, günlük hayatı ilgilendiren ticaretin yürütülmesi işlerini yapmış; demircilik, boyacılık, fırıncılık, berberlik gibi meslekleri yaparak da insanların ihtiyaçlarını karşılamış ve ödedikleri vergilerle devlet hazinesinin desteklenmesi gibi birçok faaliyette bulunmuşlardır. Bu yönüyle esnaf, devlet ve toplumun vazgeçilmez bir unsuru olmuş ve buldukları yerlerde loncalar şeklinde örgütlenmiştir (Kal'a, 1995, ss. 424-430; Özdemir,

---

<sup>8</sup>Bugün dahi Eğın'de derin kanyonların arasından geçen Fırat nehrinin sularını tarımda kullanmak oldukça zordur. Sarıçiçek yaylasından kaynaklanan ve Eğın'in içerisinde geçen *Kadı Göl Çayı*, şehrin su ihtiyacını karşılamakta, yamaçlarında bağ ve bahçecilik yapılmasına imkân vermektedir.

1999, ss. 7-8; Özdemir, 1988, ss. 397-424; Bear, 1970-74, ss. 94-111; Genç, 2007, s. 293).

Osmanlı loncaları esas olarak merkezî hükümet tarafından zanaatkârlara nezaret etmek ve vergilendirmek için kurulmuş örgütler olarak görülmektedir. Aksi takdirde şehirlerdeki örgütlenme zayıf olduğu için esnaf grupları merkezî denetimin dışında kalmış olacaktı. Osmanlı şehir ve kasabalarında faaliyet gösteren esnafın, hiyerarşik yapıda teşkilatlandığı ve birbirleriyle rekabeti değil, karşılıklı kontrol ve yardım prensibini esas aldıkları bilinmektedir (Faroqhi, 2004, s. 710).

Esnaf arasında rekabeti önlemek, aralarından birinin sivriliip daha çok üretim yaparak, daha fazla kazanmasına engel olmak için hammadde herkesin gözü önünde bölüştürülürdü. Malın kalitesinde ve biçiminde kesinlikle değişiklik yapılmasına izin verilmez, üretim kontrol edilirdi. Bunun nedeni, malın kalitesini korumak olduğu gibi aralarından birinin daha çok sürüm yaparak pazar dengesini bozmasını önlemektir; alıcı sınırlı olduğundan birinin daha fazla satması diğerinin aç kalması sonucunu verirdi (İnalçık, 2009, ss. 265-66).

Genellikle, Osmanlı üretim ve pazarlama sistemi, genellikle ortaçağın yerel kasaba ekonomi kurallarını izliyordu. Bu ekonomi sisteminde üretim, kasaba ve ona bağlı köyler için yapılırdı; yani pazar ve üretim sınırlıydı. Esnafın, liberal bir ekonomide olduğu gibi, daima genişleyen bir pazar için üretim yapma imkânı yoktu. İhtiyaçtan fazla üretim, fiyatların düşmesine, eksik üretim ise fiyatların artmasına yol açacağından üretici sayısı da sınırlı kalmak zorundaydı. Bu sebeple lonca sisteminde şehir veya kasabanın genişliğine göre her sanatta ustalar belli sayıyı aşmamalıydı. Üretici ve üretim miktarlarını kısıtlayan koşulların en önemlisi, şehir ve bölgeler arası ulaşım ve taşıma

imkânlarının kısıtlı olması, güvence ve korumanın yetersizliği (İnalçık, 2009, s. 298).

Şehirde bulunan esnaf zümresi, gerek devletle gerekse kendi aralarındaki münasebetlerinde temsilci veya aracı durumunda olan idarecilere sahipti. Esnaf bu idarecileri kendi hür iradeleriyle seçmekte, devlet ise bu seçilen kişilere resmiyet kazandırarak onları atamaktaydı (Bear, 1970, s. 47; Ergin, 1958, s.559). Esnaf, temsilcisini kendi arası seçerek kadıya bildirmek suretiyle *i'lam* olur ve *berât* almak için İstanbul'a gönderilirdi ( BA. C.BLD. 777).

Sicil kayıtlarında kazanın ileri gelenleri olarak adlandırılan; “*ayan-ı vilayet*” “*vücüh*” ya da “*vücüh-u memleket*”ten sonra bahsedilen “*işerleri*” zümresi, esnaf yöneticisi ve çalışanını ifade etmekteydi.<sup>9</sup> Osmanlı İmparatorluğu'nun genelinde mekân ve zaman farklılığına rağmen, oldukça benzerlik arz eden *işerleri zümresi*; aşağıdan yukarıya doğru *çırak*, *kalfa*, *usta*, *esnaf kethüdası*, *ahi baba* ve *esnaf şeyhinden* oluşmaktaydı (Demirel, 2002, ss. 254-256; Yıldırım, 2000, ss. 108-11; Cohen, 2003, s. 149; Genç, 1986, ss. 113-130; Evren, 1999, s.179).

### 3. XIX. Yüzyılda Eğin Esnaf Teşkilatı

#### 3. 1. Esnaf Şeyhi

Esnaf teşkilatının en önemli temsilcisi esnaf şeyhidir. Esnaf şeyhi, devlet ile esnaf arasındaki irtibatı ve lonca esaslarına göre esnafın idaresini sağlayan kişidir (Demirel, 1999, s. 507). Esnafın çeşitli konularda uyması gereken hususlara ve esnafın ödemesi gereken vergilerin toplanmasına esnaf şeyhleri aracılık ederdi (Özkaya, 1988, s. 103; Kazıcı, 1988, ss. 527-528; Kazıcı, 1988, ss. 540-542). Ayrıca esnaf arasında meydana gelen anlaşmazlıkların çözümü de

<sup>9</sup> Gönderilen emirlerde, kazada muhatap alınan idareciler arasında iş erlerinin de olduğu görülmektedir: “...Eğin müftüsü fazluhü efendi ve voyvodası ve iş erleri zide kadrihüm inha olunur ki...” gibi. Eğin Şer’iyye Sicil 5. 18/19; Eğin Şer’iyye Sicili. 11. 65/47; Eğin Şer’iyye Sicili.12. 87/51 vb.



esnaf şeyhleri tarafından görülmekteydi (BA. C.BLD. 2495). 1858’de Eğin’in esnaf Şeyhi’nin Hacı Mehmed Efendi olduğu ve şeyhin vefatıyla boşalan bu makama şeyhin oğlu Hacı Ömer Efendi’nin tayin edildiği görülmektedir. Bu görev babadan oğla geçmekte, *kayd-ı hayat* şartıyla, kadının teklifi ve onayıyla olmaktadır (BA. A.DVN.137/16).

### 3. 2. Ahi Baba

Bir esnaf teşekkülü olan ahilik, Anadolu Selçukluları döneminde çok güçlü bir yapıya kavuşmuştu. Osmanlıda ahilik, hem siyasi gücünü, hem de esnaf üzerindeki etkinliğini kaybetmişti (Çağatay, 1981, s.7). Debbağ esnafının piri olması hasebiyle, sadece Eğinde değil, tüm Anadolu’da Debbağ esnafının başkanlarına “*Ahi Baba*” denilmiş ve debbağlar, ahi geleneklerini XIX. yüzyıla kadar sürdürmüşlerdir. Bunların görevleri, diğer esnafın başı olan şeyhlerden farklı değildi. Şehirdeki ilk Ahi Baba kaydına 1800’de rastlıyoruz ve bu tarihte Ahi Babalık Hacı Hasan Efendiye tevcih edilmiştir (BA. C.İKT. 18/880). 1846’da ise Debbağ esnafından Hacı Mehmed bin Hüseyin Efendi’nin bu görevde bulunduğunu görmekteyiz (Eğin Şer’iyye Sicil 7. 1/1).

### 3. 3. Pazarbaşı

Bakkal esnafının her türlü işlerini yürütmek amacıyla, bazen Bakkal Esnafı ileri gelenlerinden, bazen de şehrin ileri gelenlerinden tayin edilen görevliye pazarbaşı denilmekteydi. Bu yönetici, esnaf şeyhleriyle benzer görev ve yetkilere sahipti. Pazarbaşı tayını beratla yapılmakta ve bu görev kendisine malikâne usulüyle verilmektedir. Pazarbaşılık görevi, beratı yenilenmek şartıyla esnaf şeyhliği gibi babadan oğula geçebiliyordu. Bu makama “*kayd-ı hayat*” boyunca tevcih edildiği için, uzun süre belli ailelerin tekelinde kalıyordu (Demirel, 2002, s. 255). 1845-46’da şehrin pazarbaşılık görevinde Hacı Hüseyin bin İzzet bulunmaktaydı (Eğin Şer’iyye Sicil 7. 1/1).

### 3. 4. Kethüda

Kethüda, esnaf yönetiminde ileri gelen kişiye verilen isimdir. Sicil kayıtlarında bu görevliler için bazen “*vekil-i fukara*” (Eğin Şer’iyye Sicili. 1. 32/48; Eğin Şer’iyye Sicili. 11. 76/49; Eğin Şer’iyye Sicili. 13. 54/23 vb) tabiri de kullanılmaktadır. Bu deyim bir tevazu nişanesi olarak kullanıldığı anlaşılmaktadır. Kazadaki kethüdaların isim ve sayıları hakkında bilgilere sahibiz. Bu kişiler ve temsil ettikleri esnaf kolları, tablo halinde (Tablo 1’de) gösterilip değerlendirilmiştir.

**Tablo 1.** Esnaf Kethüdaları (1845-46)

| Esnaf Adı                          | Kethüdası                                  |
|------------------------------------|--|
| Attar                              | Tiryakioğlu Osman bin Mustafa Efendi       |
| Bakkal                             | Vankkavakoğlu Ali bin Mehmed Efendi        |
| Bargirân Hamal                     | Hatipoğlu İsmail bin İbrahim Efendi        |
| Berber                             | Titizoğlu Şerif bin Ali Efendi             |
| Çömlekçi                           | Şerif bin Osman Efendi                     |
| Çulhacı ve Boyacı                  | Tiryakioğlu Mustafa bin Osman Efendi       |
| Debbağ                             | Hacı Ahmed bin Mustafa Efendi              |
| Değirmenci                         | Hacı Rifat bin Ahmed Efendi                |
| Demirci ve Çilingirci              | Çelpasoğlu Osman bin Ömer Efendi           |
| Duvarcı                            | Hacı Sadık bin Mehmed Efendi               |
| Dülgerci                           | Umuroğlu Osman bin Bekir Efendi            |
| Ekmekçi                            | Hacı Hasan bin İbrahim Efendi              |
| Hamal                              | Mehmed Emin bin Ali                        |
| Hancı                              | Sülükoğlu Hüseyin bin Mehmed Efendi        |
| Hızarcı                            | Umuroğlu Ahmed bin Mustafa Efendi          |
| Kahveci                            | Canbazoğlu Mustafa bin Ali                 |
| Kasap                              | Kaymazoğlu Şerif bin Osman Efendi          |
| Katırcı                            | Paşa Mehmedoğlu Hasan bin Mehmed Efendi    |
| Kefşgeran                          | Sadullah bin Mehmed Efendi                 |
| Kelekçi                            | Hacı Ali bin Ömer Efendi                   |
| Nalbant                            | Hacı Mehmed bin İbrahim Efendi             |
| Neccar                             | Hacı Velizade Emin bin Hacı Mustafa Efendi |
| Polîçe                             | Evanis veled-i İstefan                     |
| Saatçi, Senetçi ve Kalaycı         | Hacı Mustafa bin Mehmed Efendi             |
| Saraç, Mutafçı, Keceçi, Semerciler | Sadullah bin Mehmed Efendi                 |
| Terzi                              | Emrulloğlu Süleyman bin Emrullah Efendi    |
| Tüfekçi                            | Hacı Reşid bin Abdullah Efendi             |

Tablo 1’de görüldüğü üzere, eğinde 41 iş kolunda 27 kethüda bulunmaktadır. Kethüdalar genellikle bir esnaf kolunu temsil ettiği gibi bazen de bir kethüda birkaç esnaf kolunu temsil etmektedir. Bu şahsiyetler, görevlerinin yanı sıra mensup oldukları esnaf kolu içerisinde dükkân işletmektedir. Esnaf kolundaki ilk dükkânlar istisnasız kethüdalara aittir ve bu şahsiyetler itibarlı ve zengin kişilerdir. Bazı ailelerden gelen kişiler aynı zaman dilimi içerisinde iki esnaf kolunun da kethüdalığını üstlenmişlerdir. Örneğin Hızarcı ve Dülgerciler, Çulhacı ve Attar esnaflarının kethüdaları aynı ailenin fertlerinden oluşmaktadır. Kazadaki bazı esnaf kollarının kethüdaları ise tespit edilememiştir. Söz konusu esnaf kolları, Amale, Kebapçı, Dellal, Çerçi, İslam Tüccar ve Kürkçü esnaflarıdır.

Kethüdalık bir yönetim ve temsil görevi olduğu için genellikle Müslümanların elindeydi. İstisnai de olsa Gayr-i Müslimlerden de kethüdalık yapanlar olmuştur. Poliçe Esnafı kethüdası buna örnektir<sup>10</sup>. Bu kişiler, aynı esnaf kolu içerisinde birçok ustaya kefalette bulunmuşlar ve ortak dükkân işletmişlerdir. Bunun yanı sıra esnaftan kaza dışına seyahat edecek olanların mürûr tezkeresi almaları zorunluydu. Esnaf üyesi bu tezkereyi, bağlı olduğu kethüdadan almak mecburiyetindeydi. Matbu tezkere, esnaf mensubu seyahate çıkmadan önce, kethüdası tarafından doldurulup mühürlenirdi. Yani kethüda izin vermeden esnaf üyesi kaza dışına çıkamazdı. Kethüdası olmayan esnaf mensupları ise hancılar kethüdasından tezkerelerini mühürletirlerdi (Eğin Şeriyeye Sicili. 6. 84/38).

### 3. 5. Gedik Usulü ve Dükkânlar

Gedik, esnafın herhangi bir sanatı icra edebilme yetkisi manasına gelmektedir (Pakalın, 1993, s.113). Ustanın mensup olduğu sanatı icra edebilme

<sup>10</sup> Poliçe esnafının tamamının Gayr-i Müslimlerden oluşmasının sebebi muhtemelen kazanın ticari hayatındaki etkinlikleriyle alakalıdır. Bu grubun kethüdaları ise *Evanis veled-i İstefan*’dır. Eğin Şeriyeye Sicili. 7. 23/12.

yetkisi, esnaf kollarının sayısının belli bir sayıyla sınırlandırılması, her esnaf için gerekli dükkân ve içindeki alet-edevat umumiyetle “*gedik*” tabiriyle ifade edilmiştir. Gedik usulüyle, bir sanat dalında kaç kişinin uğraşacağı ve bu iş kollarında kaç dükkân açılacağı belirleniyordu. Gereksizce esnaf ve dükkân sayısında azaltma veya çoğaltma yapılamazdı. Bu sebeple, önce çıraklık ve sonra kalfalıktan geçerek mesleğinde yetişen bir kişi boş olan veya ihtiyaç üzere yeniden açılan ustalık makamına geçmedikçe, yani gedik sahibi olmadıkça dükkân açarak ticaret yapamazdı (Koyuncu, 2001, ss. 23-29; Çırak, 2000, s. VI-VII).

Esnafın mesleki faaliyette bulunduğu yer olarak karşımıza, dükkân, han ve değirmen çıkmaktadır. Genellikle bir dükkânı bir usta çalıştırmaktaydı. Ancak bir veya birkaç kişinin ortak olarak aynı dükkâna sahip oldukları vakidir. Bu ortaklıklar Müslimler arasında olabileceği gibi Gayr-i Müslim ve Müslim veya sadece Gayr-i Müslimler olarak kendi aralarında da olmaktadır. Sahibi öldüğü zaman dükkân, genellikle vefat edenin evladına kalıyordu. Bazı dükkânlar ise, ortaklık aracılığıyla işletilmekteydi. Ortaklıkların genelde iki kardeş veya baba oğul arasında olduğu görülmektedir. Az da olsa aile dışından işletmeye ortak alınmıştır (Eğin Şer'iyye Sicili. 7. 1/1- 57/122). Dükkânların tasarruf şekilleri, defterlerde “*an sâhib-i...*” ibaresiyle belirtilmiştir. Buna göre, ustalar kazadaki dükkânların bir kısmının mülküne sahip olmakla beraber, bir kısmında ise vakıf<sup>11</sup> veya başkasının mülkünde kiracı (müstecir)<sup>12</sup> konumundaydılar. Esnafın bir kısmı ise, mekândan bağımsız faaliyet

<sup>11</sup>Kazadaki vakıf işletmelerinin (çoğunluğunu değirmenler oluşturmuştur) gelirleri, camilerin bakım giderlerine ve imamlarına verilmekteydi. Keşgeran esnafı işletmecilerinin bir kısmı vakıf mülklerinde kiracıdır. “*an sâhib-i vakf-ı Mescidi Hacı Yusuf*”, “*an sâhib-i vakf-ı Cami-i Gücan*”, “*an sâhib-i vakf-ı Cami-i Şerif*” gibi durumları belirtilmiştir. Eğin Şer'iyye Sicili.7. 2-3-4/4-17.

<sup>12</sup>Esnaf grubu içerisinde toplam 48 dükkân kiralıktır. Kiralık dükkânlar arasında ilk sırayı değirmenler almaktadır. Eğin Şer'iyye Sicili. 7. 1-57/1-124.

göstermektedir. Bu gruplar arasında; ameleler, hamallar duvarcılar ve hızarıcılar gibi esnaf grupları bulunmaktadır.

Bir dükkân işletmesinde kimlerin çalıştığı, bir işletmenin kaç kişiden oluştuğu ve çalışanların toplam esnaf zümresine oranlarının ne olduğunun tespit edilmesi önemlidir.

*Ustalar:* Bir kişinin bir meslek ve sanatı icra edebilmesi için, ilgili esnaf kolunda ustalık hakkı elde etmiş olması gerekmektedir. Kalfanın usta olabilmesi için o iş ve mesleği iyi bilmesi, kanun ve nizamlara uygun faaliyette bulunması bir kefilinin olması, nihayet ilgili esnaf kolu yöneticilerinin kendisine bu konuda izin vermiş olması gerekmektedir. Gedik usulüne göre dükkân sayısının dondurulması, belirtilen bütün şartlara uygun bir ustanın iş kolunda faaliyette bulunma imkânını ortadan kaldırmıştır. Yani ustalık belgesi olan bir kimse, kefil bulsa ve ilgili esnaf kolundan izin almış olsa bile dükkân açamamaktadır. Ancak esnaf nizamınca boşalan sınırlı sayıdaki dükkâna yerleştirilirlerdi (Kal'a, 1998, ss.106-122). Eğin kazasında 41 esnaf kolunda 1817 kişi (% 76,63) usta olarak çalışmaktadır. Ustaların esnaf topluluğu içerisinde ilk sırayı almaktadır (Eğin Şer'iyye Sicili. 7. 1-57/1-124).

*Kalfalık:* Bir kişinin kalfalığa geçmesi için üç yıl düzenli çıraklık yapması gerekmektedir. Belirli vasıflara sahip çıraklar, lonca içerisinde bir törenle kalfalığa yükseltilmişlerdir (Çağatay, 1981, ss. 139-141). Eğin'de 41 esnaf kolunda 205 kişi (% 8,64) kalfalık yapmaktadır. Bunlar esnaf teşkilatı içerisinde sayı itibarıyla üçüncü sırayı almaktadırlar. Kalfaların en fazla istihdam edildiği esnaf kolları şunlardır: çulhacı 91, keşşgeran 25 ve neccar esnafında ise 20 kişidir. Kalfalar 19 esnaf kolunda istihdam edilmedikleri görülmektedir.<sup>13</sup>

<sup>13</sup>Amele, attar, bargirân hammalı, berber, çömlekçi, çerci, dellal, hammal, hancı, hızarıcı, kahveci, kasap, katırcı, kebabçı, keçeci, kedakçı, kelekçi, poliçeci ve saraç.

*Çıraklar:* Çıraklar, velileri tarafından sanatı öğrenmek üzere ustaların yanına verilen çocuk ve gençlerdi. Veli ile usta arasında bir çıraklık sözleşmesi yapılır, usta belli bir zaman içinde (genellikle 1001 günde) sanatı öğretmeyi kabul ederdi. Genellikle veliye peşin olarak küçük bir ücret ödenirdi. Çırak ustanın emri altındaydı ve ona kesinlikle boyun eğdi. Çıraklara en az üç yıllık çıraklıkları süresince ücret verilmezdi. Dolayısıyla bir çırağın hâlâ mesleği öğrenme sürecinde olduğu için hiçbir ücret talep etmeye hakkı yoktu (Faroqi, 2004, s. 710). Eğin’de 41 iş kolunda 349 kişi çırak olarak çalışmaktadır. Kazada esnaf zümresi içerisinde %14,71’lik oranla ikinci sırayı almaktadır. Çırakların en fazla istihdam edildiği esnaf kolları keşşgeran 79, terzi 42 ve neccar esnaf kolunda ise 32’dir. Kazadaki 16 esnaf kolunda ise çırak istihdam edilmemiştir.<sup>14</sup>

### 3. 6. Esnaf Grupları ve Sayıları

Çalışmada, Eğindeki esnaf zümresinin, hangi meslek dallarında çalıştığı, kaç çeşit meslek icra ettiği, sayılarının ne olduğu, dükkânlarının sayılarının ne kadar olduğu gibi soruların cevapları aranmıştır. 1845–46 tarihlerinde Eğin kazasında 41 esnaf kolunda; 990 dükkânda 2371 çalışan bulunmaktadır<sup>15</sup>

<sup>14</sup>Bu esnaf kolları; çerçi, çömlekçi, değirmenci, dellal, hamal, hancı, saraç, mutafçı, kürkçü, kebapçı, katırcı, hızarıcı, hekim, amele ve bargirân-ı hamal.

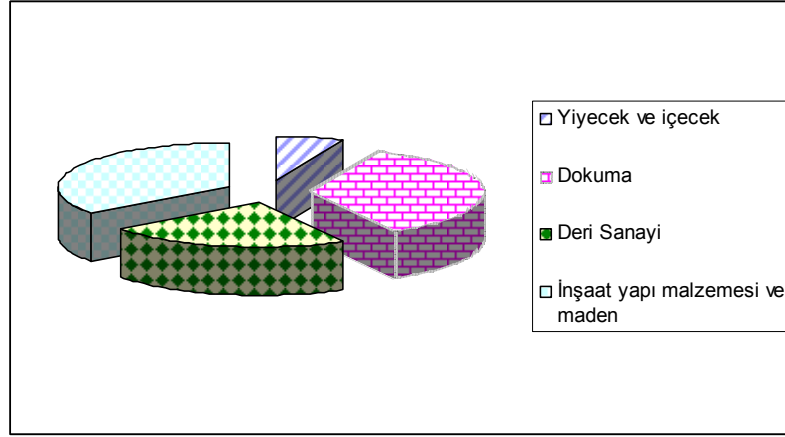
<sup>15</sup>Sicildeki esnaf tevzi defterine göre Eğindeki esnaf grupları şunlardır: “*Debbağın Esnafı 18 dükkân 60 kişi, Esnaf-ı Keşş-gerân 2 dükkân 28 kişi, Esnaf-ı Keşş-gerân 108 dükkân 285 kişi, Der-karye-i Abçağa Esnaf-ı Keşş-gerân 4 dükkân 17 kişi, Esnaf-ı Sarrâcân, Mutafciyân, Keçeci, Semerciyân (ilhâk Mutafciyân) 4 dükkân 8 kişi, Der-beyân-ı Mutafciyân Esnafı 7 dükkân 6 kişi, Keçeci Esnafı (ilhâk Mutafciyân) 1 dükkân 4 kişi, Semerciyân Esnafı (ilhâk Mutafciyân) 4 dükkân 11 kişi, Esnaf-ı Derzîyan-ı Beyân-ı Şedd 44 dükkân 135 kişi, Germürü Karyesi’nde Derzîyan Esnafı 3 dükkân 6 kişi, Der-karye-i Abçağa Derzîyan Esnafı 5 dükkân 15 kişi, Der-beyân-ı Kürkçü yân Esnafı (ilhâk Derzîyan) 16 dükkân 46 kişi, Der-beyân-ı Çulhacıyân Esnafı 129 dükkân 365 kişi, Der-beyân-ı Boyacıyân Esnafı (ilhâk Çulha) 5 dükkân 16 kişi, Der-beyân-ı Neccârân Esnafı 59 dükkân 172 kişi, Ehl-i İslam Tüccar 5 dükkân 10 kişi, Der-beyân-ı Çerciyân Esnafı (ilhâk Neccârân) 7 dükkân 17 kişi, Dellâl Esnafı (ilhâk Neccârân) 3 dükkân 6 kişi, Der-beyân-ı Attarân Esnafı 9 dükkân 20 kişi, Hekim Esnafı (ilhâk Attarân) 3 dükkân 6 kişi, Tüfenkiyân Esnafı 23 dükkân 52 kişi, Der-beyân-ı Bakkal Esnafı 52 dükkân 110 kişi,*

(Bakımız Ek.1). Bunların, 1817 kişisi usta (% 76, 205) kişisi kalfa (% 9) ve 349 kişisi ise (%15) çıraktır. Esnaf gruplarının çok büyük kısmı şehir merkezinde bir kısmı da yakın yerleşim yerleri olan Germüri, Abçağa, Atma, Bekir ve Sandık köylerinde faaliyet göstermektedir. Bu köylerdeki esnaf kollarının büyük kısmı hizmet sektöründedir ve şehir ekonomisiyle bütünleşmiştir<sup>16</sup>. Kaza'da faaliyet gösteren esnaf kolları, mesleki özelliklerine ve üretim fonksiyonlarına göre tasnife tabi tutulup değerlendirilmiştir.

---

*Der-beyân-ı Polîçeci Esnafı 22 dükkân 60 kişi, Der-beyân-ı Berberân Esnafı 18 dükkân 51 kişi, Na'l-bend Esnafı 11 dükkân 27 kişi, Ahengerân Esnafı 18 dükkân 61 kişi, Tüfenkciyân Esnafı (ilhâk Demürcü) 3 dükkân 9 kişi, Sa'âtciyân Esnafı 15 dükkân 37 kişi, Der-beyân-ı Kalayciyân Esnafı (ilhâk Sa'âtciyân) 14 dükkân 55 kişi, Der-beyân-ı Hancıyân Esnafı 9 han 20 kişi, Kedakciyân Esnafı 15 dükkân 16 kişi, Kahveciyân Esnafı (ilhâk Hancıyân) 5 dükkân 13 kişi, Der-beyân-ı Kassâbân Esnafı 22 dükkân 66 kişi, Der- karye-i Germürü Kassâb Esnafı 4 dükkân 8 kişi, Der-beyân-ı Ekmekciyân Esnafı 6 dükkân 30 kişi, Kebapciyân Esnafı (ilhâk Etmekciyân) 2 dükkân 7 kişi, Değirmenciyan Esnafı 48 Değirmen 60 kişi, Der-beyân-ı Çömlekciyan Esnafı 5 grup 16 kişi, Beyan-ı Kürkciyan Esnafı 2 grup 4 kişi, Hızarcıyan Esnafı 11 grup 33 kişi, Dülgerân Esnafı 18 grup 51 kişi, Abçağa Karyesinde Esnafı Dülger Beyân 3 grup 3 kişi, Germürü Karyesinde Esnafı Dülger Beyân 3 grup 3 kişi, Divârcıyan Esnafı 23 grup 51 kişi, Der-karye-i Germürü Divârcıları 5 grup 29 kişi, Der- beyân-ı Amele Taifesi (ilhâk Divârcıyan) 16 grup 29 kişi, Abçağa Karyesi Yerlü Ameleleri Beyân Taifesi 16 grup 33 kişi, Der- karye-i Germürü Ameleleri Beyân Taifesi 7 grup 14 kişi, Karye-i Mezburun Gemürü Reâya Amelesi 13 grup 26 kişi, Der-Beyân-ı Hammâl Arka Taifesi 11 grup 22 kişi, Kelekçi Esnafı Beyân 15 grup 32 kişi, Der-karye-i Atma Kelekçi Beyân Esnafı 30 grup 44 kişi, Der-karye-i Bekir Katırcıyan Taifesi 45 grup 77 kişi, Der- karye-i Abçağa Katırcıyan Taifesi 9 grup 19 kişi, Der-karye-i Germürü Katırcıyan Taifesi 2 grup 4 kişi, Tâife-i Sandık Karyesi 21 grup 34 kişi, Der-Beyân Bargirân Hammalı 19 grup 40 kişiden" ibarettir. Eğin Şeriyeye Sicili. 7. 1/1- 57/122.*

<sup>16</sup> Keşşgeran esnafı 114 dükkândan oluşmakta olup, 110 dükkân şehirde, 4 dükkân ise Abçağa Köyündedir. Terzi esnafının 52 dükkânı mevcut olup, 44 şehirde, 3 dükkân Germürü ve 5 dükkân ise Abçağa Köyündedir. Kasap esnafı 26 dükkândan oluşmaktadır. Bu dükkânlardan 22'si şehirde, 4'ü ise Germürü'dedir. Dülger esnafı 27 dükkânının 18'i Eğin merkezde, 3'ü Abçağa ve 6'sı ise Germürü'dedir. Duvarcı esnafı 28 gruptur. Bu grupların 23'ü şehirde, 5'i ise Germürü'dedir. Amele Taifesi 52 grup olup, 16 grubu şehirde, 16 grubu Abçağa, 7 grup Germürü'de ve yine 13 Reaya Amelesi de Germürü'dedir. Kelekçi esnafı 45 gruptur. Bunun 15'i şehir ve 30'u ise Atma köyündendir. Katırcı esnafı 77 gruptur. Bunun 45 grubu Bekir, 9'u Abçağa, 2'si Germürü ve 21'i Sandık köylerindedir. Eğin Şeriyeye Sicili. 7. 1/1- 57/122.

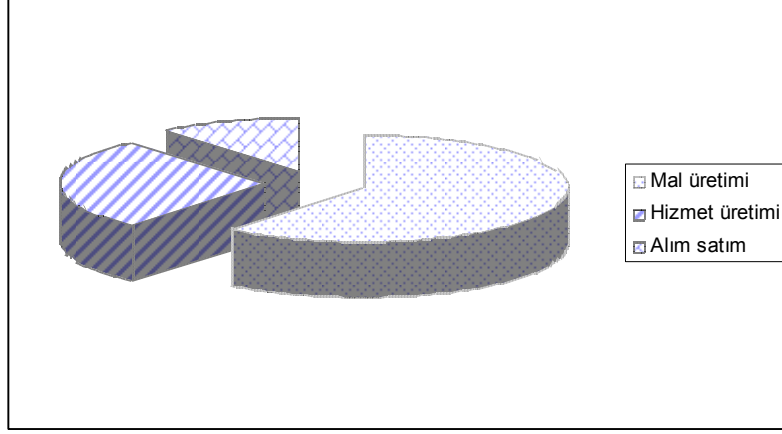


**Şekil 2.** Esnafın Mesleki Özelliklerine Göre Dağılımı

Şekil 2’de görüldüğü gibi meslekî özelliklerine göre yapılan tasnifte şehirde hangi esnaf grubunun ne kadar yoğunlaştığı ortaya çıkmaktadır. Yapılan tasnife göre esnaf dokuma, deri sanayi, inşaat ve maden, yiyecek ve içecek gibi gruplara ayrılabilir. Esnaf kollarının dağılımı ise şöyledir: *Yiyecek – İçecek*: Ekmekçi, Attar, Değirmenci<sup>17</sup>, Kahveci, Kebapçıdır. *Dokuma*: Keçeci, Boyacı, Çullah, Kürkçü, Terzi, Mutafçı. *Deri Sanayi*: Debbağ, Semerci, Kefşgeran, Saraçtır. *İnşaat Yapı Malzemesi ve Maden*: Çilingir, Kelekçi, Duvarcı, Çömlekçi, Dülger, Tüfekçi, Kalaycı, Neccar ve Demircidir. Esnaf grupları, mesleki özelliklerine göre 4 değişik kategoriye göre ayrılmıştır. Bunlardan değişik meslek kolları, yiyecek-içecek kategorisine girmekte ve toplam esnaf içerisinde ilk sırayı teşkil etmektedir. İkinci sırayı, gıda kadar önemli olan dokuma sanayi almaktadır. Bunları sırayla inşaat, deri sanayi ve maden sanayi takip etmektedir (Dükkân sayısı ve çalışanlarının mukayesesi için bakınız Ek 2).

<sup>17</sup>48 değirmenin 47 tanesi un, 1 tanesi mazı değirmenidir. Değirmenlerin tamamı su ile “seyl değirmeni” çalışmaktadır. Değirmenler altı ay (“altı mah”) süresince işlemekte olup, 32’si vakıf, 16’sı ise mülktür. Bu değirmenlerden 5 tanesi kullanılamaz veya yıkık “muattal” haldedir. Bu işletmelerin 23 tanesi Eğin’in içerisinde ve 24 ise köylerde bulunmaktadır. Eğin Şer’iyye Sicili. 7. 37/88–93.





**Şekil 3.** Esnafın Üretim Özelliklerine Göre Dağılımı

Şekil 3’de görüldüğü gibi esnaf gruplarını başka bir yönüyle değerlendirmeye tabi tutulduğunda, değişik bir manzarayla karşılaşılır. Bu değerlendirmeye, şehirdeki esnaf faaliyetlerinin üretim ağırlıklı mı? Yoksa alım-satım ağırlıklı mı? sorularına cevap bulunacaktır. Esnaf gruplarının fonksiyonlarına göre dağılımı; mal üretimi, hizmet üretimi, alım-satım şeklinde tasnif edilmiştir. Buna göre: *Mal Üretimi*: Cullah, Çömlekçi, Boyacı, Tüfekçi, Kelekçi, Nalband, Ekmekçi,<sup>18</sup> Sarrac, Debbağ, Neccar, Dülger, Kürkcü, Terzi ve Kefşgerdir. *Hizmet Üretimi*: Kalaycı, Berber, Duvarcı, Çilingir, Hammal, Hancı, Kahveci, Değirmenci, Katırcı<sup>19</sup>, Amele, Bargirân Hamalı, Hekim<sup>20</sup> ve Dellaldir. *Alım-Satım*: Tüccar, Attar Bakkal, Saatçi, Kebapçı, Çerci ve Kasaptır. Faaliyet gösteren esnaf grubunun içerisinde mal üretimi ilk sırayı almakta, onu hizmet üretimi ve alım-satımla uğraşan esnaf grupları takip etmektedir.

<sup>18</sup> Fırıncıların bir kısmı, Gümüşhane’den göçüp gelen Rumlardan oluşmaktadır. Eğin Şer’iyye Sicili. 7. 35/79.

<sup>19</sup> Katırcı Esnafı kaza ve bölgeden geçenlerin yüklerini belirli rayiç karşılığı taşımakta veya katırlarını kiraya vermektedirler. Eğin Şer’iyye Sicili. 6. 3/1.

<sup>20</sup> Eğin Kazası naibine hitaben gönderilen yazıda şehirde hekimlik yapan Kalenderoğlu Hezar Karebet isimli zimmînin hekimlik yapması men edilmiştir. Eğin Şer’iyye Sicili. 4. 151/55.

Yapılan tasniflere göre deri sanayi (Kefşgeran, Debbağ, Saraç ve Semerci) 241 dükkân ve 378 çalışanıyla ilk sırayı, dokuma sanayi (Çulhacı, Mutaftçı ve kayıt dışı olan kadın ve çocuklar)<sup>21</sup> 131 dükkân 359 çalışanıyla ikinci sırayı ve taşımacılık sektörü ise (Bargirân Hammalı, Katırcı, Hammal ve Kelekçi) 162 grup ve 273 çalışanıyla üçüncü sırayı almıştır<sup>22</sup>.

Kazanın ihtiyacını karşılamak üzere faaliyetlerini sürdüren esnaf sayısı ile kaza nüfusu arasında doğrudan bir ilişki vardır. Eğindeki aktif nüfusun büyük bir kısmının loncalara kayıtlı olduğu anlaşılmaktadır. Ancak kazada lonca mensubu olmayan üreticiler de bulunmaktadır. Seyyar satıcılar, evlerinde üretim yapan kadın ve çocuklar bu gruba girmektedir. Bu zümre, lonca sisteminin dışında kaldığı için büyük ihtimalle vergi ödemiyordu. Özellikle kadın ve çocukların, çulha esnafı için ip eğirme işinde ücretli çalıştıkları ve vergi ödemedikleri görülmektedir. 1796 tarihli bir belgede “*Eğın kasabasındaki destgâh (tezgâh) sahipleri hesabına evlerde kadın ve çocuklar tarafından eğirilen pamuklu ve pamuklu ipliklerinden resm (vergi) alınmadığı* (BA.C.ML. 217/8993) hususunda esnaf zümresinden bazı kişilerin şikâyetine rastlanır.

Sicillerde görüldüğü üzere kaza, Müslüman nüfusun yanı sıra aktif Ermeni ve Rum, az da olsa Yahudi nüfusu barındırmaktadır. Şehirde nüfus kaymaları ve göç olduğu anlaşılmaktadır. Tevzi defterleri ve Osmanlı bürokrasisinde çalışan Eğinli memurlara ait kayıtlara bakıldığında, nüfusun dini ve milliyeti ile ilgili ipuçları bulunmaktadır.<sup>23</sup> Dini durumları açısından esnaf

<sup>21</sup>XVII. yüzyılın ilk çeyreğinde dokuma sektörünü canlandırmak için (esnafın bezlerin boylarını ve enlerini kısaltmaya mecbur kalan) esnaf damga vergisinden muaf tutulmuş ve boyahaneler de himaye edilmiştir. BA. C.İKT. 38/1885 (1725 Tarih). Eğin’de dokunan kirbas ve alaca gibi dokuma mamullerinin yurtiçi hatta yurtdışı piyasada müşteri bulduğu ve bu mamullerden alınan damga vergisinin önemli bir mukataa geliri olduğu anlaşılmaktadır. BA. C.İKT. 9/432 (1797 Tarih).

<sup>22</sup>Bölgede birçok dağ ve nehir geçit noktalarının bulunması, taşıma sektörünün gelişmesine sebep olmuştur. Taşıma vasıtası olarak katır, at ve kayık kullanılmıştır.

<sup>23</sup>Eğın Şer’iyye Sicili. 7. 1/1- 57/122, BA. A. DVN.d. 895; BA. DH. SAİD.d “Rum Trifon Yaver Efendi” 25/207, “Ermeni Artin Efendi” 56/71, “Rum Nikolaki Efendi”

zümresi değerlendirildiğinde, esnaf Müslim ve Gayr-i Müslimlerden oluşmaktadır ve oranları birbirlerine yakındır. Müslimlerin dükkânlarının Gayr-i Müslimlerden büyük olduğu ancak sayı itibarıyla de az olduğu görülmektedir. Esnaf kollarında istihdam olmuş Müslim nüfusun hemen hemen tamamı Eğinlidir.<sup>24</sup> Gayr-i Müslim esnaf; Ermeni, Rum ve Yahudilerden oluşmaktadır, bir bölümü ise farklı vilayetlerden Eğin'e gelenlerdendir. Bir kısmının isimlerinin önünde “*an-âsl Ermeni Harputlu*” veya “*an-âsl Rum Gümüşhaneli*” şeklinde hem milliyetlerini hem de geldikleri yerleri belirten ibareler bulunmaktadır. Bu kayıtlara göre Eğin'e; Erzincan, Harput, Sivas, Palu, Malatya, Maden, Erzurum, Gümüşhane, Çemişgezek, Tokat, Arapkir, Divriği, Ruha (Urfa), Canik (Samsun) gibi vilayet veya kazalardan geldikleri anlaşılmaktadır (Eğin Şer'iyye Sicili. 7. 1/1- 57/122). Özellikle bu konuda Harput, Erzincan ve Gümüşhane vilayetleri ön plana çıkmaktadır.

Eğin'de faaliyet gösteren esnafın dikkati çeken önemli özelliklerinden biri, dükkânların birer aile işletmesi olmalarıdır. XVI. yüzyılın sonlarından başlayarak, usta icazetinin gittikçe daha zor verilmesi ve sonunda ustalığın, iş yerine bağlı tutulup, aile içinde irsî hale sokulması suretiyle bu gelişme en ileri seviyesine varmış, ustalık “*kastlaşmış*” bir sistem haline girmiştir. (Kal'a, 1985, ss. 92-93.) Bu durum ise işletmelerde çalışanların çok büyük bir kısmının akraba olmasına yol açmıştır. Esnaf işletmelerinde çalışanların büyük çoğunluğu ustanın oğlu, kardeşi, kardeşinin oğlu ve damadı gibi (Örneğin ustanın oğullarından bir veya ikisi çırak iken aynı işletmede 1 veya 2 de kalfa olabilir veya kardeşi kalfa veya çırak iken oğlu veya damadı kalfa olabilir.) birinci derecedeki aile üyelerinden oluşmaktaydı. Bu açıdan bakıldığında

---

101/47, “Ermeni Kololyan Avadis Efendi” 42/457, “Rum Nikola Efendi” 24/239, “Rum Anastas Efendi” 10/603, “Ermeni Karabet Mazlumyan Efendi” 9/927. vb. Bu kişiler Eğin doğumlu olup Osmanlı Devleti'nin bürokrasisinde muhtelif memuriyetlerde bulunmuşlardır.

<sup>24</sup>Kazada 89 Müslim büyük aile ve sülale tespit edilmiştir.

Eğin'deki esnaf grupları bir nevi aile işletmesi görünümündedir. İhtiyaç duyulmadıkça aile dışından çırak ve kalfa alınmamıştır (Eğin Şer'iyye Sicili. 7. 1/1- 57/122). Esnaf kollarının aile işletmeleri haline gelmesinde; gedik usulü, üretim ve pazarlama sistemi, iş gücü ve emekten tasarruf etmek ve aile üyelerine istihdam alanı oluşturmak, ailenin mesleğini devam ettirmek ve güvenilir kişileri çalıştırmak gibi bir takım unsurlar etkili olmuştur (Eğin Şer'iyye Sicili. 7. 1/1- 57/122).

Diğer bir husus ise, kazada faaliyet gösteren ortalama bir dükkânın kaç kişiden meydana geldiğidir. Bir işletmede 1,1 usta, 0,90 kalfa ve 1,3 çırak istihdam olduğu ve bir dükkânda ortalama 3,3 kişi çalıştığı anlaşılmaktadır<sup>25</sup>. Netice itibariyle; Eğin'de ortalama bir işletmede, 1 usta, 1 kalfa ve 1 çırak bulunmaktadır. Dükkânlarda bu ortalamanın altında veya üzerinde çalışanın bulunması o işletmenin büyüklüğü veya küçüklüğünü göstermektedir.

Eğin'de esnaf yapılanmasında kefillik meselesi dükkânların açılması ve işletilmesinde önemli bir husustur. Çalışanların esnaf nizamlarında belirlenen hak ve yükümlülükleri tatbik edebileceğine dair birbirlerine kefil olmak zorunda oldukları görülmektedir. Böylece devlet, üretim sürecinde esnafın denetimini, bir otokontrol sistemi geliştirerek yine esnafın sorumluluğuna bırakmıştır. Kefalet sisteminde, esnafın denetiminde kethüdaların geniş yetki ve yükümlülüğe sahip oldukları anlaşılmaktadır. Özellikle esnaf çalışanlarının bir kısmına kefil olarak kethüdalar ön plana çıkmıştır.

Kazada, kefillik müessesinin işleyişi şöyleydi: Genellikle, aynı meslek kolunda çalışan kişiler, kadı huzurunda birbirlerine kefil olduklarını beyan ediyorlar ve bu durum sicildeki esnaf tevzi defterlerine kaydediliyordu. Defterdeki “kefil-i ustası”, “kefil-i şeriki” “kefil-i kethüdası” veya “kefil-i

<sup>25</sup>Amele, hızarıcı ve katırcı gibi bazı meslek kollarında kalfa ve çırak istihdam edilmediği için hesaplamaya dâhil edilmemiştir.

*kalfası*” şeklinde ibarelerden anlaşıldığı gibi aynı esnaf grubu içerisinde olan yönetici, usta, ortak ve kalfalar kefil olabilmektedirler. Usta, dükkânı işletmek için mensup olduğu esnaf kethüdası ve başka bir ustadan; kalfa ustası veya aynı iş kolundaki başka bir usta veya kalfadan; çırak ise, ustasından, kalfasından veya aynı meslekteki usta ve kalfaların birisinden kefalet almıştır. Kethüdalar, aynı esnaf grubu içerisinde birden fazla kişiye kefillik etmekteydiler. Esnafın çalışma izni her yıl yenilendiği için kefillik süresi de bir yıldır. Esnaf dükkânını işletebilmek, işçi çalıştırmak veya işini sürdürebilmek için her yıl kefil bulmak zorundaydı. Bu uygulama Müslimlerde nasıl işlemiş ise Gayr-i Müslimlerde de aynı şekilde işlemiştir (Eğin Şer’iyye Sicili. 7. 1/1- 57/122).

Kefillik uygulaması sayesinde, esnaf arasındaki düzenin sağlanması, vergilerin toplanması, dükkân sayılarının denetlenmesi ve genel anlamda esnafın meslekle ilgili şartları yerine getirmesi sağlanıyordu. Neticede, kefalet sistemi belli bir yükümlülük üstlenmiş olan esnafın, tekelleşme doğuran haklarını genişletmeye yönelik bir uygulamadır. Devlet, esnafın bu yöndeki taleplerine olumlu cevap vermiş ve ilk olarak kimlerin ustalık, kalfalık ve çıraklık yapabileceği yolundaki seçme hakkını, ilgili esnaf koluna bırakmıştır. Böylece kefilsiz kimsenin mesleği icra etme imkânı bulamadığı anlaşılmaktadır.

Dikkati çeken diğer bir husus ise, kazadan başka bölgelere göç hareketleridir. Bu dönemde tezkereli veya tezkeresiz, birçok kişi Eğin’den özellikle İstanbul’a göçmüş veya göç gayretinde bulunmuştur. Bölgeden göçler sadece nüfus artışı, güvenlik, işsizlik veya ekonomik problemler gibi olumsuz sebeplerden kaynaklanmamıştır. Esnafın bir bölümü belirli bir ekonomik düzeye geldikten sonra İstanbul’a göçü tercih etmiştir.<sup>26</sup> Eğin halkı genel olarak

<sup>26</sup>Göçlerle ilgili bkz. Eğin Şer’iyye Sicili 1. belgeler. 9, 18, 32, 47 vb. Eğin Şer’iyye Sicili 2. belgeler.19, 35, 47, 89 vb. Eğin Şer’iyye Sicili 3. belgeler.64, 76, 112, 115 vb. Eğin Şer’iyye Sicili 4. belgeler.3, 6, 9, 47, 53, 83, 113, 131, 167, 168, 178 vb. Eğin Şer’iyye Sicili 5. belgeler. 88, 89, 104, 105, 111, 115 vb. Eğin Şer’iyye Sicili 6.

ticaretten dolayı zengindir. İstanbul'a göçen birçok esnafın önemli işletmeler kurup sermayelerini artırdıkları anlaşılmaktadır (BA. C.DRB. 7/321, 42/2056, BA. C.ADL.59/3546, BA. A.MKT. UM.132/28, BA. A.MKT. 15/89). Bu göçler esnasında ilgili makamlardan *mürûr tezkeresi* alamayan ve izinsiz gidenler ise, 10 yılı geçtikten sonra Eğin'e tekrar getirilmemişler ve gittikleri yerlerde deftere yazılmışlardır.<sup>27</sup> Ancak İstanbul'a göçüp, işleri yolunda gitmeyen bazı tüccar ve esnafın da tekrar Eğin'e gelmek istediğini görmekteyiz<sup>28</sup>.

### 3. 7. Esnaf ve Kaza İdarecileri Arasında Problemler

Kazanın yönetici zümresi ve vergi memurları olarak nitelendirebileceğimiz voyvoda ve ihtisap memurlarıyla esnaf zümresi arasında vergilerin tevzii, toplanması ve vergi adı altında toplanan bir takım salmalardan dolayı problemler yaşanmıştır. Özellikle kaza yöneticisi olan ayan ve voyvodalar (Ergenç, 1982, ss. 105-118; Yücel, 1977, s. 496; Özkaya, 1978, s. 53; Özkaya, 1994, ss. 2-7; Kaya, 2004, s. 42) çeşitli adlar altında esnaftan vergi ve hediyeler almalarından ve usulsüz davranışlarından dolayı, esnaf zümresi tarafından şikâyet edilmişlerdir.

Eğin'de önceden beri voyvodalar tarafından ihdas edilmiş olan ve her voyvodanın göreve başlamasıyla, esnaftan "*semere*"<sup>29</sup> adıyla akçe ve salmalar aldıkları görülmektedir. Voyvodaların bu usulsüz vergi talep ve tahsilleri ile

---

belgeler.19, 25, 31, 32, 33, 37, 38, 44, 62, 78, 80, 81, 82, 83, 84, 85, 86, 87 vb. Eğin Şer'iyye Sicili 8. belgeler.8 ve 86. Ayrıca bkz (Arıkan, 1994, ss. 467-490).

<sup>27</sup> "10 sene önce İstanbul'a göçen Çilingirci Esnafı'ndan Mığırđıç Efendi'den alınan tekâlif-i emiriyye kayıttan düşürülerek İstanbul'da tesviye" edilmiştir. BA. DH. MKT.1978/51.

<sup>28</sup> "Eğin Kasabası ahalisinden iken İstanbul'a göçen Terlikçi esnafından Palancioğlu Hazarbegos memleketine tekrar dönme talebinde bulunmuştur." BA. HR. TO. 357/45, benzer belgeler için bkz. BA. HR. SYS 2766/78.

<sup>29</sup> 20 Nisan 1844 tarihli belgede "voyvodalar *semere* adıyla, Çulha esnafından senede aldıkları 500 kuruşu artık almayacaklarını garanti etmişlerdir". Eğin Şer'iyye Sicili. 6. 70-a.732, 70-b/32.

İlgili esnaf tarafından Eğin Naibliğine birçok şikâyet olmuştur. Naib yeni göreve gelecek olan voyvodalardan bu vergiyi almayacaklarına dair senet almıştır. Ayrıca Fırıncı (Eğin Şer'iyye Sicili.5. 30/15.) ve Ayakkabıcı (Eğin Şer'iyye Sicili. 5. 34/16, 35/17) gibi birçok esnaf grubu bu salmaları ödeyemeyeceklerini, eğer salmayı öderlerse ihtisap resmini ödemeye kudretlerinin olmadığı ifade etmişlerdir. Şikâyet üzerine, Eğin Naibi de esnaftan artık bu adla vergi alınmaması ve baskı yapılmaması hususunda iradesini ortaya koymuştur.

Esnaftan Demirci ve Çilingir esnafı naibe müracaat ederek kaza ihtisap memurunun diğer esnaf gruplarına göre kendilerinden daha fazla vergi alındıklarını belirterek memnuniyetsizliklerini ifade etmişlerdir (Eğin Şer'iyye Sicili.5. 44/23). Bu şikâyet üzerine Eğin Naibi tarafından ihtisap memurlarının haksız yere esnaftan para almamalarına dair emir yayınlanmıştır (Eğin Şer'iyye Sicili. 5. 45/23). Benzer bir örnekte ise 27 Kasım 1879'da "*Ayakkabıcı esnafı, ayakkabı yaparken kullandıkları malzemelerin vergilerini ödemiş olmalarına rağmen, imalattan sonra kazadaki muhtesipler tekrar vergi almak istemişlerdir. Bu uygulamanın kaldırılması, ancak Ayakkabıcı esnafı ürettiği mamulü başka bir kazada götürüp satar ise, 1 kuruştan 1 para gümrük vergisi ödemesi gerektiği*" belirtilmiştir (Eğin Şer'iyye Sicili.8. 76/51).

### 3. 8. Tüccarlar ve Ticaret

Şehir dışından malların getirilebilmesi için ticaret yolları ve üzerinde faaliyet gösteren tüccarlar esas unsurdur. Tüccarlar, üretici ve tüketici arasında şehirlerarası nakliyatı sağlayan birer aracı durumundadır. Genellikle tüccarlar bu mal akışının düzenini yollar, konaklama tesisleri ve taşımayı aracı olan deve, katır ve eşekler vasıtasıyla gerçekleştirmektedirler (Ortaylı, 2004, ss. 95-104). Bunların görevleri, şehir hanlarında son bulmaktadır. Tüccarların bu faaliyetlerini, dağıtımın ilk safhası olarak nitelendirebiliriz. Dağıtımın ikinci

kademesinde hanlardan alınan mallar veya yerli mamuller dükkânlarda, pazarlarda tüketici eline geçmektedir (Demirel, 2002, s. 107).

Osmanlı şehirlerinde ticari hayatın canlı bir şekilde devam ettiği çarşılarda, genelde iki tüccar sınıfı vardı. Yerleşik ve gezgin olarak adlandırılan bu tüccar sınıflarından, yerleşik tüccarlar bedestenlerde yer alırken, gezginler ise, bedestenlerin çevresindeki hanlarda faaliyet gösterirlerdi (İyice, 1992, s. 303). Bu ticaret ve seyahatleri esnasında tüccarların karşılaştıkları en önemli sıkıntı ise, güvenlik yani eşkıya baskınlarıydı. Özellikle bölgede Dersim ve Akçadağ eşkıyaları bölgede kervanlara saldırıp çapul yaparak yolların güvenliğini tehdit etmişlerdir<sup>30</sup>.

Eğimli tüccarlar hem kaza dâhilinde hem de şehirlerarasında ticaret yapmışlardır. Sicil defterlerinde, kazadaki tüccarlar hakkında bilgiler bulunmaktadır. Buna göre, Müslüman tüccarların sayısı 10'dur. Gayr-i Müslim tüccarların bir kısmı ise Poliçe esnafı içerisinde ve sayıları 24'dür.(Eğin Şer'iyye Sicili.7. 23/12.) Bazı Eğimli bazı tüccarlar ticaretlerini uluslararası boyuta taşımışlardır. Aslen Eğimli olup İstanbul'da *Yalduzlu Han'da* ikamet eden Makrumcu Cenazoğlu Mardurus isimli tüccara, padişah tarafından uluslararası ticaret yapma beratı verilmiştir. Bu tüccarın kardeşleri, Eğin'de ikamet etmekte olup, bir nevi taşeron görevi görmekteydiler (Eğin Şer'iyye Sicili. 4. 113/43). Ayrıca Eğin'de ikamet edip bölgede ticaret yapan tüccarlar da bulunmaktadır. Eğimli Yahudi Abraham Gümüşhane madenlerinde alışveriş yapmış ve bölgede zengin tüccarlardan birisi olmuştur (BA. C.ML. 322/13279, BA. HR. MKT. 32/18, 65/49, 76/93, 100/95 vb.).

<sup>30</sup> Eğin yolu üzerinde yapılan ticaret esnasında, kervan ve malların eşkıya baskımına uğrayıp soyulduğuna dair bir hayli belge bulunmaktadır. BA. A.DVN 137/23; BA. A.MKT. DV. 140/1; BA. C.DH. 114/5657; BA. ZB. 58/2852. Eğin Şer'iyye Sicili.8. 259/127, 294/138.vb.



Kaza’da bir takım tüccarların ise, karaborsacılık (muhtekirlik) veya faizle borç para vererek tefecilik yaptıkları ve bu durumun yaygın bir hal aldığı görülmektedir. Örneğin “Eğin ve Arapkirli tüccarların köylüden ucuz fiyata zahireyi alıp stoklayarak muhtekirlik yaptıkları, fiyatların daha artmasını bekledikleri ve halkın bu sebepten zor durumda kaldığı ve bu durumun ortadan kaldırılması” (BA. DH. MKT 2733/55) emredilmiştir. 5 Ekim 1843 tarihli belgede ise “Puşadi nahiyesinden Ekşioğlu Karabet adlı zimmî tüccar, Müslüman ve reayadan pek çok kişiye aşırı faizle para verdiği ve borçlarını ödeyemeyenlerin bütün mallarına el koyduğu, bu şahsın fahiş faizle kredi vermesine müsaade edilmemesi”<sup>31</sup> istenmektedir. Kazada faizle borç para vermeyi meslek edinmiş bazı tüccar veya zenginler ellerindeki sermayeyi bu tür işlere yatırdıklarını tereke defterlerindeki alacak-verecek kısmındaki kayıtlardan ve mahkemeye intikal etmiş alacak-verecek davalarından anlıyoruz.<sup>32</sup> Kayıtlardan anlaşıldığı üzere, bu dönemde faizle borç verilmesinin gizli saklı bir tarafı yoktu. Tefeciliğe karşı tepki olsa da bu tepki faizle borç para vermeye değil, yüksek faizlere yönelikti. Kazada borç para verme işi büyük ölçüde Gayr-i Müslimlerin ve Müslümanlardan Ağa ve Beşe lakabını kullanan muhtemelen

<sup>31</sup>Eğın Şer’iyye Sicili. 6. 63/29. Faizle 1000 akçeden fazla borç para verilmesi, ahalinin şikâyeti üzerine 25 Mayıs 1849’da yayınlanan bir fermanla yasaklanmıştı. Eğin Şer’iyye Sicili.8. 58/32, 60/33, 61/34.

<sup>32</sup>Tereke defterleri eksik mal bildiriminden dolayı gerçek serveti aksettirmesinde şüpheli olsa bile servet hakkında bir takım bilgiler sunmaktadır. Özellikle kaza sakinlerinden askeri zümre ve zengin olarak adlandırabileceğimiz Gayr-i Müslimlerin terekeleri incelendiğinde mallarının yatırım ve tasarruf şekilleri sırasıyla şöyledir; gayrimenkuller (evler=menzil, bunların bir kısmı tek katlı=tahtani, bazıları ise iki katlı=fevkani, bağ, bahçe, tarla, dükkân, arsa ve değirmen), nukud (o dönem tedavülde olan birçok para), ev araç gereç ve eşyaları (ev döşemeleri, tarımda kullanılan alet edevat, yiyecek maddeleri, kitaplar, aydınlatma ve temizlik araç ve maddeleri, silahlar, takılar ve giyim kuşam vb), hayvanlar (katır, at, eşek, sağmal inek, sağmal çamuş, sağmal koyun, sağmal keçi, kuzu, dana, düğ, tay ve arı vb) ve faizle verilmiş paralardan oluşmaktadır. Bu alacaklar bir kişiden olduğu gibi birkaç kişiden de olmaktadır. Eğin Şer’iyye Sicili.4. 36/8, 141/53, 202/71, 240/83, 242/83 vb. Eğin Şer’iyye Sicili.5.15/7, 17/8, 21/10, 22/10, 31/14, 32/16, 39/18, 52/27, 114/65.vb. Eğin Şer’iyye Sicili.9. 11/8, 19/12, 37/42, 65/54.vb.

askerlerin elindeydi (Eğin Şer'iyye Sicili. 6. 63/29; Eğin Şer'iyye Sicili.8. 58/32, 60/33, 61/34, 122/65, 123/66, 160/82.vb.).

Bölgeye gelen tüccarların birbirlerine mal alıp sattıkları veya transit geçiş yaptıklarına dair bir takım bilgilere sahibiz<sup>33</sup>. İhtisap defterleri bize bölgedeki ticari faaliyetler hakkında bilgiler sunmaktadır. Bu bilgiler vasıtasıyla Eğin'e, hangi bölge veya vilayetlerden ne tür emtiaların geldiğini tespit etmek mümkündür. Eğin kazasına Erzurum, İzmir, Gümüşhane, Tokat, İstanbul, Kastamonu, Amasya, Diyarbakır, Antep, Malatya, Harput, Halep, Şam, İran, Musul, Kayseri, Trabzon ve Bursa'dan katır ve deve kervanlarıyla çok çeşitli ticari malların geldiği, Eğin'de satıldığı, hanlarda konaklandığı ve bu emtialardan ihtisap vergisi alındığı görülmektedir. Bu bilgilerden Eğin'in dışa açık ticari hayatının gayet canlı olduğu gözlemlenmektedir.

Osmanlı İmparatorluğu'nda hem dış ticaretten hem de iç ticaretten gümrük vergisi alınmaktaydı. Dolayısıyla dış gümrüklerin yanında iç gümrüklerin de varlığı söz konusuydu. Bu dönemde, Eğin kazasında da gümrüğün varlığı bilinmektedir. 19 Ocak 1843'de gönderilen fermanlarda; *"başka bölgelerden Eğin'e gelecek olan malların gümrüklerine dikkat edilmesi ve gümrüksüz eşya satılmaması"* istenmektedir (Eğin Şer'iyye Sicili. 6. 27/10, 28/10–11). 17 Mayıs 1843 tarihli diğer bir belgede ise; *"daha önce Kemah kazasında gümrük kurulması Eğin kazasında ki gümrüğü zayıflattığı için bundan böyle bölgenin gümrük işlerinin Eğin'de yapılacağı"* belirtilmiştir (Eğin Şer'iyye Sicili. 6. 41/15). Başka bir belgede ise, *"Eğimli bir tüccar herhangi bir bölgeden ticari mal getirip kendi dükkânında satacak olursa ihtisap vergisi vermeyecektir. Ancak getirdiği malları dükkânı haricinde bir tüccara veya*

---

<sup>33</sup>Özellikle güvenlik ve ticari işleri kolaylaştırmak için 1844'de Eğin kasabasında bir postane inşa edilerek müdür tayini yapılmıştır BA. C.NF. 3/145.

*esnafa satacak olursa her kuruş<sup>34</sup> değerindeki maldan bir para (1/40) ihtisap vermesi*” gerekmekteydi (Eğin Şer’iyye Sicili. 4. 227/80, 228/81, 277/97, 278/99, 279/101, Eğin Şer’iyye Sicili.8. 76/51). Görüldüğü üzere transit geçişle sevk edilen ticari mallardan gümrük alınmamış, yansızca kazada satılan emtiadan gümrük vergisi alınmıştır.

Farklı vilayetlerden getirilip Eğin’de satılan veya başka vilayetlerde pazarlanmak için transit geçen ticari emtialar, o dönemin ticari malları hakkında bize ipuçları vermektedir. Bu ticari emtialar tasnif edildiğinde: *Yiyecek ve İçecekler*; kavurma, asel (bal), üzüm, badem, pekmez, Antep helvası, limon, şarap, portakal, karasakız, biber, susam, buğday, hurma, pastırma, peynir, İran tömbekisi, Frenk kahvesi, revgan-ı sade (sadeyağ), revgan-ı zeyt (zeytinyağı), pirinç ve kahvedir. *Tekstil Dokuma ve Deri*; tiftik, kıl aba, keçe, sansar derisi, kürk, kara yün, ahfiye yemeni, Ahmediye bezi, meşin, kösele, Halep pamuklu kumaşı, Halep alacası, Halep yemenisi, Halep kuşağı, Şam pamuklu kumaşı, keçe külah, çorap, beyaz ip şalvar, kıl aba, tilki derisi, Musul çarşaf, güllü entari, ipek, penbe (pamuk) ve kirbasdır (bez kumaş, keten). *Diğer Ticari Emtialar*; demir, kömür, tahta, gulâm ve cariyeye (köle ve cariyeye), gül ağacı, nar kabuğu, çömlek, kereste, kendir, kalay, pamuk, sabun, bezir yağı, duhan (tütün), bakır, koyun, keçi ve oğlak gibi birçok emtianın varlığı tespit edilmektedir. O dönemin ticari hayatında önemli yeri olan emtiaların tekstil, dokuma, dericilik mamulleriyle ilk sırayı aldığı ve onu yiyecek ve içecek mamullerinin takip ettiğini söyleyebiliriz. Bu ticari emtiaların hangilerinin ihraç veya ithal malı olduğu tespit edilememiştir. Ayrıca bu malların iç piyasanın yanı sıra yurtdışına da satılıp satılmadığına dair ipuçları bulunamamıştır. Sadece o dönemin ticari emtialarının çeşitleri belirlenmiştir. Ancak bölgelerarası ticari mallar, ister iç

<sup>34</sup> III. Ahmed zamanında yapılan bir düzenlemeyle *para*, akçenin yerine Osmanlı para birimi ölçüsü haline getirildi. Bu reformla 1 para: 3 akçe, 1 kuruş: 40 para ölçüsü kabul edilmiştir (Akyıldız, 1996, ss. 22-24; Aykut, 2002, ss. 830-834; Öztürk, 2002, ss. 802-805.)

piyasadan olsun, ister ithal edilmiş olsun, imparatorluğun bir noktasından diğer bir noktasına nakledildiği ve bölgelerarası ticaretin oldukça canlı olduğu anlaşılmaktadır.

### 3. 9. Han ve Pazaryerleri

*Hanlar:* Osmanlı şehir içi hanları, ticari hayatın odaklaştığı mekânlardır. Bu yapıların mal ve eşyanın depolanması, satılması yanında yolcuların, hayvanların barınması gibi çeşitli işlevleri vardı (Bozkurt, 2001, ss. 1-4; İyice, 1970, ss. 93-130). Eğin sicil defterinde “*Hancıyân Esnafı*” olarak belirtilmiş olan bu esnaf grubunun tamamı Müslüman olup 20 kişiden oluşmaktadır. Kazada 9 han bulunmaktadır. Bu hanların 7 tanesi Eğin merkezde 2 tanesi ise Germürü ve Abçağa köylerindedir. Hanların bir kısmı iki odalı bir kısmı ise tek odalıdır. Bazı hanların kahveleri vardır. Eğin’deki hanlar, ticari hayata yön vermelerinin yanı sıra, hiç şüphesiz çeşitli tüccar ve misafir nüfusunu da barındırmaktadır. Hanların, şehir dışından gelen misafirlerin geçici olarak kaldıkları birer mekân olmasının yanında, o şehirdeki güvenliğin sağlanması ve yabancıların gözetiminde bulundurulması şeklinde de yüklendikleri önemli görevleri olduğu ve bu sebepten dolayı da sıkı denetime tabi tutuldukları görülmektedir (BA. C.AS. 27429). Hanlarda konaklama ve misafirlere satılan yiyeceklerde bir takım kurallar konulmuştur. Örneğin 20 Ocak 1836’da Eğin kazasında han işletmecilerine hitaben yazılan emirde; “*konaklama ve yiyecek fiyatlarının fahiş fiyatla yapılmamasını, rayiç üzerinden yiyecek verilmesi, konak tertip usulüne göre davranılması ve kimseye haksızlık yapılmaması*” istenmiştir (Eğin Şer’iyye Sicili. 4. 215/75).

Eğin’de bulunan hanların mimari açıdan durumlarını tespit noktasında çok az bilgiye sahibiz. Anlaşıldığı kadarıyla hanlar genellikle tek oda ve yolcuların hayvanlarını barındırdıkları avlu ve ahırlardan oluşmaktadır. Bunun yanı sıra bazı hanların iki oda bir kahvehanesi veya bir oda bir kahvehanesi

bulunmaktadır. Eğin'deki en büyük han olan, *Hâkim* Hanında, alt katta iki odası, hayvan barınakları, bir kahve ve üste bir dükkân vardır.<sup>35</sup>

*Çarşı*: Farsça bir kelime olan çarşı, üstü kapalı pazarlara verilen isimdir (Ergin, 1993, ss. 360-362). Her Osmanlı şehrinde ticarî faaliyetlerin yapıldığı çarşılar bulunurdu. Şehirde görülen iki tip ticari faaliyet merkezinden biri olan çarşılarda genel olarak zanaat ürünleri alışverişinin yapıldığı bilinmektedir. Belgelerde genellikle “*sûk*” olarak da isimleri geçen çarşılar şehir merkezinin önemli yerini oluştururdu. Çarşılar, zanaat üretiminin yapıldığı ve depolandığı yerlerdi. Hanlar ise açık ve kapılı alanlardan oluşuyordu (Kuban, 1968, ss. 71-74). Çoğu zaman ayrı olan bu ticaret merkezleri bazen iç içe gelebilir. Her iki ticari merkez de kuruluş ve mekân gelişimi açısından cami ve mescitlerle yan yanadır. İbadet yerlerinin satın alma gücü ile ticaret mekânları birbirini tamamlayan bir bütün oluşturmaktadır. Bu nedenle cami ve mescitlerin en yoğun olarak buldukları yerler çarşı ve pazarlardır. (Tankut, 1973, s. 776-778.) Osmanlı'da çarşıların yapısı oldukça değişken olmakla beraber, çoğunlukla bir sokak boyunca ya da bir kavşakta yan yana inşa edilmiş dükkânlar toplamıydı (Faroqhi, 1994, ss. 23-27). Sicil kayıtlarında esnafın dükkânlarının bulunduğu yerler olan çarşılarla ilgili bilgi bulunmamaktadır. Kasabada 41 iş kolu olduğuna göre muhakkak bir çarşı yapılanması mevcut olmalıdır.

*Pazar yerleri*: Diğer tip ticari faaliyet yeri ise, yiyecek maddelerinin satıldığı yer olan Pazar yerleridir. Bu yerler, kapalı mekânlara sığmayan, fazla yer kaplayan ve fiyat olarak ucuz ot, saman, hayvan yemleri, meyve-sebze ve tahıl gibi emtianın satıldığı mekânlardır. Pazar yerleri, Osmanlı şehirlerindeki mahalleler arasında haftanın belirli günü, üç-beş esnafın geçici sergiler kurdukları mekânlardır. Halkın alış-veriş yaptığı pazarlar, kuruldukları günlere

<sup>35</sup>Hanın sahibi Hasan bin Halil üst kata bir dükkân inşa etmiş ve gelirini de hanın tamirine vakfetmiştir (26 Haziran 1855). Eğin Şer'iyye Sicili. 8. 234/121.

göre (örneğin “Cuma Pazarı”) ve satılan ürüne göre (örneğin “Buğday Meydanı”) isim almaktadır. Kurulacağı yer ve güne ilişkin halk ve idareciler arasında çeşitli tartışmalar çıkmasına rağmen, pazarlar genellikle Cuma günleri kurulmaktadır (Çiftçi, 2005, s. 4). Camisi olmayan yerleşimlerde yaşayan köylülerin ibadetle alış-verişi bir arada yapma istekleri bu durumun ortaya çıkmasında etkilidir (Faroqhi, 1994, ss. 70-72). Alışılmış bu geleneğe göre Eğin’de de pazarlar, Cuma günü kurulmaktaydı. Şehir etrafında ve yakın köylerde yetiştirilen yaş meyve ve sebzeler<sup>36</sup>, bakkal esnafı ile katırcı ve çerçici esnafının ortak çalışmasıyla Pazar yerine getirilirdi. Şehre getirilen meyve ve sebzeler kurulan pazarda satılmaktaydı. Eğin’deki meyve-sebze üretiminde (Solak, 2008, ss. 217-251) devlet, ancak pazara sunulduğu takdirde satılan mallardan vergi almaktaydı (BA. C.ML. 335/13737).

### 3. 10. Narh

Osmanlı Devleti’nde malın fiyatlandırılması hususunda kur, narh, mubayaa, tereke, müzayede ve serbest piyasa olmak üzere altı çeşit fiyatlandırma usulü uygulanmıştır. Bu fiyatlar menşe ve mesnetleri itibariyle ele alınırsa narh, kur ve mubayaa fiyatları resmi; tereke fiyatları yarı resmi; müzayede ve serbest fiyatların da piyasa fiyatları oldukları görülmektedir (Öztürk, 1991, ss. 87-101; Öztürk, 2002, ss. 846-848).

Resmi fiyat olarak adlandırılan narhlarla ilgili sicil defterlerinde bilgiler bulunmaktadır. “Eğin kasabasında esnafa verilen cümle marifeti ve marifet-i şer’le verilen narh defteridir ki ber vech-i âtî zikr olunur” ibaresiyle başlayan kayıtlarda, narh verilecek mamuller belirtilmiştir (Eğin Şer’iyye Sicili. 4. 1, 227, 228, 277, 278, 279; Eğin Şer’iyye Sicili. 5. 123). Narh kayıtları, Eğin sicil

<sup>36</sup> Meyveler içerisinde en fazla üretimi yapılan ve şehirde pazarlarda satılan ürünler; üzüm, kavun, karpuz, kayısı, erik, dut, armut, elma ve ceviz iken, sebzelerden soğan, kabak, salatalık, fasulye, patlıcan ve sarımsak diğer ürünlere göre öne çıkmaktadır BA. C.ML. 335/13737 (1831 Tarih); Eğin Şer’iyye Sicili. 5. 136/82.

defterlerinin ya baş kısmında veya sonunda kaydedilmiştir. Tek bir mamule narh verildiği gibi, grup halinde de narh verilmiştir. Narh ile ilgili kayıtlarda ölçü birimleri olarak “*kıyye (vakiye)*” ve “*batman*” kullanılmıştır. Narh kayıtlarında para birimleri ise *kuruş* ve *paradır*. Kayıtlarda, esnaf ismi, narh ve verilen mamul alt alta miktarı ve fiyatıyla yazılmıştır (Eğin Şer’iyye Sicili. 4. 227, 228, 277, 278, 279).

Hem narh hem de vergi belirleme işinde, toplumun her kesimin insan bu işe dâhil edilerek, âdem-i merkeziyetçi bir anlayışla, adaletli bir fiyat ve vergi tespiti işlemi yapıldığı söylenebilir. Fiyatları tespit etme işi, o şehrin kadısı ona yardımcı olan ihtisap görevlisi, ayan, voyvoda, eşraf ve “*vücüh-ı ahali*” denilen kimselerden oluşan narh komisyonu tarafından, mevsimine göre genellikle yılda iki defa hemen hemen bütün eşyalara narh (*resmi fiyat*) verilirdi. Verilen fiyatlarda, malın maliyeti hesaplandıktan sonra, üzerine yüzde 10 veya iş güclüğü olan mesleklerde yüzde 20 kâr haddi eklenmekteydi.<sup>37</sup>

Narhın veriliş tarihi bahar ayında ilk kuzu kesimi olan “*rûz-ı Hızır*”dan birkaç gün önce ete (*lahm*) narh konulması, ilk ve sonbaharda süt ve mamullerinin ayarlanması, mevsimlere göre sebze fiyatlarının belirlenmesi ve Şaban ayında fiyatların ayarlanmasıyla uygulama alanı bulmaktadır (Kütükoğlu,1993, ss. 964-965; Kütükoğlu, 1978, ss. 1-85; Öztürk, 2002, ss. 861-868). Narh tespiti mevsimlere göre değiştiği gibi, bazı aylarda birkaç defa veya senede dört beş defa yeniden ayarlanmaktadır. Fiyat değişikliği, diğer aylarda muhtelif sebeplerden dolayı yapılırken, bilhassa Şaban ve Ramazan aylarında halkın Ramazan ayını rahat geçirebilmesi amaçlanmıştır (Abraham,

<sup>37</sup>Narhın kimler tarafından, nasıl verileceği ve takip edilen usuller, avarız ve imdadiye vergilerinin tevzi uygulamalarına benzemektedir. Tevzi defterlerinin giriş kısmında vergi veya narhın kimler tarafından taksim edileceği şöyle belirtilmiştir. “...ayende ve ravende ber-müceb-i yafte vukü bulan mesarîf ve sa’ir mesarîf-i zarîriyye medine-i mezburede sakin bi’l cümle ulema ve suleha ve ayan ve voyvoda ve ayan-ı vilayet ve fukara vekilleri ve kura şeyhleri ma’rifetleri ve ma’rifet-i şer’le tahrir ve takvim itdirdikleri...” Eğin Şer’iyye Sicili. 11. 54/61, Eğin Şer’iyye Sicili. 13. 67/81.vb.

1983, ss. 137-163). Eğin’de temel ihtiyaç maddelerine bazen yılda iki defa narh verildiği görülmektedir. Bu uygulamalar genellikle Şaban ayında gerçekleşmiştir. Örnek olması açısından 1841’de kazada temel tüketim maddelerine verilen narh uygulamasını tablo (Bakınız Tablo 2’ye) haline getirilmiştir.

**Tablo 2.** Bazı Mamullere Verilen Narh Fiyatları (1841)

| Mamul*              | Miktarı  | Değeri      |
|---------------------|----------|-------------|
| Elma                | 1 kıyye  | 16 para     |
| Ermud-u a’la(armut) | 1 kıyye  | 16 para     |
| Evsat ermud         | 1 kıyye  | 12 para     |
| Fasulye             | 1 kıyye  | 14 para     |
| Frenk patlıcanı     | 1 kıyye  | 16 para     |
| Hıyar(salatalık)    | 1 kıyye  | 2 para      |
| İç yağı             | 1 kıyye  | 120 para    |
| Kabak               | 1 batman | 40 para     |
| Kahve               | 1 kıyye  | 12 kuruş    |
| Kavun ve karpuz     | 1 kıyye  | 12 para     |
| Kuyruk yağı         | 1 batman | 840 para    |
| Mum                 | 1 kıyye  | 6, 25 kuruş |
| Patlıcan            | 1 kıyye  | 2 para      |
| Peynir              | 1 kıyye  | 133 para    |
| Pirinç              | 1 kıyye  | 3,25 kuruş  |
| Sâde yağ            | 1 kıyye  | 7 kuruş     |
| Sabun               | 1 kıyye  | 9 kuruş     |
| Soğan               | 1 kıyye  | 12 para     |
| Üzüm                | 1 kıyye  | 1 para      |

Narhın verilmesinden sonra buna uyulması hususunda devlet hassas davranmıştır. Zaruri ihtiyaç maddelerinin uygun şekil ve fiyatla halkın eline geçmesi konusunda, narh komisyonu, esnaf ve ticareti devamlı olarak sıkı kontrol altında bulunduruyordu (Pamuk, 1988, ss. 80-81; Öztürk, 2002, ss. 850-58). Fiyatlar arz ve talep şartlarına bağlı olarak belirlense de narhın belirlendiği

\* Narh kayıtları defterin sonunda yer almaktadır. Eğin Şer’iyye Sicili. 5. 136/82.



limitlerin dışına çıkılmazdı. Şu var ki, narhın limitlerini arz ve talep şartları önemli ölçüde etkilerdi. Aynı cins mallar kalitelerine göre fiyatlandırılıyor ve buna göre satışa sunuluyordu. Faaliyet gösteren meslek erbabı, mesleklerini tam ve kesintisiz yapacaklarına “*ibadullah*”ı (*Allah kulları şehir halkı*) mağdur etmeyeceklerine dair “*mukavele hücceti*” imzalarlardı (Özdemir, 1999, ss. 7-8). Esnaf bu mukavelelerde narh, ölçü ve tartı, kalite standartları ve imalatta uyulacak esaslar gibi hususlarda, kadı huzurunda mukaveleleri kabul ederlerdi.

Esnaf erbabının uyacakları esaslara ilişkin ihtisap kanunnamesinde ayrıntılı bilgiler bulunmaktadır. Mesela ekmekçilerle ilgili kanun metninde: “*Çaşni dutdukların narh üzere pak işleyeler, eksik ve çiğ olmayan etmek içinde kara bulunursa ve çiğ olursa, tabanına let vurular, eksik olursa tahta külah uralar ve yahut cerima alalar ve her etmekçi'nin elinde iki aylık ekall bir aylık un buluna, taki nağah bazara un gelmeyüp müslimanlara muzayaka göstermeyeler eğer muhalafet edecek olurlarsa siyaset oluna*” gibi esnafın uyması gereken hususlar ve cezayı müeyyideler açıkça ifade edilmiştir (Akgündüz, 1990, s. 292). Diğer meslek kolları içinde kanunnamelerde benzer hükümler bulunmaktadır. İmalatçılar belirlenen şartların dışına çıkacak kalitesi düşük mal, karaborsa, ölçü ve tartılarda hile yaptıkları tespit edilirse kanunnamelerde belirtildiği gibi şiddetle cezalandırılırdı<sup>38</sup>. Esnaftan narha uymayanlara kalebent cezası dahi verilmekteydi (BA. C.BLD. 18/878; BA. C. BLD. 1545, 160, 2246).

### Sonuç

“*XIX. yüzyıl Eğin Esnaf Teşkilatı Üzerine Bazı Tespitler*” adlı bu çalışmanın giriş kısmında belirtilen amaç doğrultusunda yapılan incelemede,

---

<sup>38</sup>Şehirlerde karaborsacılık, salgın hastalık, deprem, kuraklık ve kıtlık gibi zamanlarda belirlenmiş narh dışında satış yapanlara karşı devlet sert tedbirler almıştır. Bkz. BA. Mühimme Defteri nr. 28 hüküm 240 s.138; BA. C.BLD. 39/1936; BA. HAT.212/11491.

elde edilen sonuçlar detaylı bir şekilde çalışmanın içerisinde izah edilmiştir. Bulgular genel bir tasnife tabi tutulduğunda şu sonuçlara varılabilir.

1. İncelenen dönemde Ma'âdin-i Hümâyûn Sancağına bağlı olan Eğin, 29 mahalle, 34 köyü bulunan ve 15–20 bin kişi arasında nüfus barındıran bir kazadır.
2. Eğin coğrafi konumu itibariyle Fırat vadisinde, ticaret yollarının kavşak noktasında bulunan bir yerleşim yeridir.
3. Esnaf yapılanmasında Şeyh, Kethüda, Pazarbaşı ve Ahi Baba gibi yönetici zümresi bulunmaktadır. Kazada 41 esnaf kolunda; 990 dükkânda 2371 çalışmaktadır. Bunların 1817 kişisi usta, 205 kişisi kalfa ve 349 kişisi ise çıraktır. Esnaf Müslim ve Gayr-i Müslimlerden oluşmakta olup, oranları birbirlerine yakındır.
4. Deri sanayi 241 dükkân ve 378 çalışanıyla ilk sırayı, dokuma sanayi 131 dükkân 359 çalışanıyla ikinci sırayı ve taşımacılık sektörü ise 162 grup ve 273 çalışanıyla üçüncü sırayı almıştır. Esnaf grubunun içerisinde mal üretimi ilk sırayı almakta, onu hizmet üretimi ve alım-satımla uğraşan esnaf grupları takip etmektedir.
5. Esnaf gruplarının büyük kısmı şehir merkezinde, diğerleri ise, şehre yakın ve ekonomisiyle bütünleşmiş köylerde bulunmaktadır. Esnafın mesleki faaliyetleri sürdürdükleri yerler; dükkân, han ve değirmendir. Esnafın bir kısmı ise mekândan bağımsız olarak faaliyet göstermektedir.
6. Kazada faaliyet gösteren esnafın dikkati çeken önemli özelliklerinden birisi ise, gediklerin birer aile işletmesi olmalarıdır. Ayrıca kefillik meselesi dükkânların açılması ve işletilmesinde önemli bir husustur.
7. Eğin kazasında gümrüğün varlığı bilinmekte ve gelip geçen emtiadan da gümrük vergisi alınmaktadır. Tüccarların kaza dâhilinde ve şehirlerarası ticaret

yapmaktadırlar. Bölge, değişik yerlerden gelen tüccarların birbirlerin mal alıp sattıkları veya transit geçiş yaptıkları bir yerdir.

8. Kazanın yönetici zümresi ve vergi memurları ile esnaf zümresi arasında vergilerin tevzii, toplanması ve vergi adı altında bir takım salmaların toplanmasından dolayı problemler yaşanmıştır.

9. Kazada birçok han bulunmakta ve bunlar ticaretin alt yapısını oluşturmaktadır. Şehirde, alışılmış geleneğe göre pazaryerleri Cuma günü kurulmaktaydı. Temel ihtiyaç maddelerine bazen yılda iki defa narh verilmiştir. Bu uygulamalar genellikle Şaban ayında gerçekleşmiştir.

Netice itibariyle; esnafa tanınan hakların, satın alma, üretme ve satma tekellerinin doğmasına zemin hazırladığını göstermektedir. Bu meyanda hangi mal ve hizmetin, hangi kalitede, hangi mahalde, kimler tarafından yapılabileceği ve üretilen malın hangi fiyattan satılacağı belirlenmiştir. Esnaf teşkilatı içinde tekelleşmeye imkân veren bu yaklaşım XIX. yüzyıla kadar işlerliğini korumuştur ve Eğin'de de yansımaları görülmüştür.

### **Kaynakça**

a. Milli Kütüphane Mikro Film Arşivi. Ankara.

*Eğin Şer'iyye Sicili*. 1, 4, 5, 6, 7, 8, 9, 11, 12, 13.

b. Başbakanlık Osmanlı Arşivi. İstanbul.

*Mühimme Defteri nr. 28 hüküm 240. C.İKT. 9/432, 38/1885, 18/880. C.ML. 217/8993, 322/13279. İ.MSM. 326. C. BLD. 1545, 160, 2246, 2495, 777, 878. A.DVN. 137/16, 137/23. A.MKT. DV. 140/1. C.NF. 3/145. HR. MKT. 32/18, 65/49, 76/93, 100/95. DH. MKT. 2733/55, 978/51. C.DRB. 7/321, 42/2056. C.ADL. 59/3546. A.MKT. 15/89. HR. SYS. 2766/78. C.AS. 27429. HR. TO.*

357/45. A.MKT. UM.132/28. C.ML. 335/13737. HAT. 212/11491. MAD. 5152. DH. SAİD. d. (Eğimli memurlar). C.DH. 276/13787, 114/565. ZB. 58/2852. A. DVN. d. 895.

H. 1305, 1310 Ma'mûretü'l - Aziz Vilayet Salnameleri.

Akgündüz, A. (1990). Osmanlı Kanunnameleri ve Hukuki Tahlilleri. c.II. İstanbul.

Akyıldız, A. (1996). Osmanlı Finans Sisteminde Dönüm Noktası Kâğıt Para ve Sosyo-Ekonomik Etkileri. İstanbul.

Akpınar, E. (2004). Doğu Anadolu Bölgesi'nde Alternatif Turizm Merkezi Olmaya Aday Bir İlçe: Kemalîye. *Afyon Kocatepe Üniversitesi Sosyal Bilimler Enstitüsü Dergisi*, 6 (2), ss. 207-230.

Arıkan, Z. (1994). Tanzimat Döneminde Eğin ve Çevresinden İstanbul'a Yönelik Göçler. *Tanzimat'ın 150. Yıldönümü Uluslar arası Sempozyumu* içinde (ss. 467-490). Ankara.

Aykut, N. Ş. (2002). Osmanlı Sikkeleri. *Türkler*, c. 10, ss. 830-834, Ankara.

Bear, G. (1970). The Administrative Economic and Social Functions of Turkish Guilds. *IJMES*, 29-47.

Bear, G. (1970-74). Türk Loncalarının Yapısı ve Yapının Osmanlı Sosyal Tarihi İçin Önemi (S. Ferliel, Çev.). *Tarih Araştırmaları Dergisi*, 8 (12), 94-111.

Bozkurt, E. (2001). Osmanlı Şehir İçi Hanlarının İşlevi. *EJOS*, IV (16), 1- 4.

Canpolat, S. (2005). *4 Numaralı Eğin Şer'iyye Sicili 1248-1256 (M. 1832-1840)*. Basılmamış Yüksek Lisans Tezi, Elazığ.

Cohen, A. (2003). *Osmanlı Kudüs 'ünde Loncalar* (N.Elhüseyni, Çev.). İstanbul.

- Cuinet, V. (1891). *La Turquie d'Asie*. Paris.
- Çağatay, N. (1981). Bir Türk Kurumu Olan Ahilik. Konya.
- Çelik, B. (2003). 6 Numaralı Eğin Şer'iyye Sicili 1258-1264 (M. 1842-1848). Basılmamış Yüksek Lisans Tezi, Elazığ.
- Çırak, T. (2000). Şer'iyye Sicillerinden 220 ve 222 No'lu Defterlere Göre Gedikler. Basılmamış Yüksek Lisans Tezi, İstanbul.
- Çiftçi, C. (2005). Osmanlı'da Meyve Alım-Satımı: mekânlar, görevliler, vergiler ve standartları. *EJOS*, VIII (3), 4-9.
- Demirel, Ö. (1999). XIX. Yüzyıl Osmanlı Şehir Ekonomisi: Sivas Örneği. *Osmanlı*, 3. cilt, 507-513, Ankara.
- Demirel, Ö. (2002). Osmanlı Esnafı (1750-1850). *Türkler*, c.14, 254-256, Ankara.
- Demirel, Ö. (2006). *Osmanlı Dönemi Sivas Şehri –Makaleler-*. Sivas.
- Ergenç, Ö. (1982). Osmanlı Klasik Dönemindeki Eşraf ve Ayan Üzerine Bazı Bilgiler. *Osmanlı Araştırmaları*, c.III, 105-118, İstanbul.
- Ergin, O. N. (1993). *Çarşı. İA*, c.3, 360-362, İstanbul.
- Ergin, O. N. (1958). *Mecelle-i Umur-ı Belediye*. c.1, İstanbul.
- Faroqhi, S. (1994). *Osmanlı'da Kent ve Kentliler*. İstanbul.
- Faroqhi, S. (2004). *Osmanlı İmparatorluğu'nun Ekonomik ve Sosyal Tarihi*. (H. İncılık ve D. Quataert, Ed.). c.2, İstanbul.
- Genç, M. (1986). Osmanlı Esnafı ve Devletle İlişkileri. Ahilik ve Esnaf, İstanbul, 113-130.
- Genç, M. (2007). *Osmanlı İmparatorluğu'nda Devlet ve Ekonomi*. Ankara.

- Genç, M. (1985). Ahilik ve Esnaf. *Osmanlı Arşivleri ve Osmanlı Araştırmaları Sempozyumu içinde* (ss. 113-114). İÜEF, İstanbul.
- İnalcık, H. (2009). Devlet-i Aliye Osmanlı İmparatorluğu Üzerine Araştırmalar- I. İstanbul.
- İyice, S. (1992). Bedesten. *DİA*, c.5, 303-305, İstanbul.
- İyice, S. (1970). Elçi Hanı, *TD*, 24, 93-130.
- Kal'a, A. (1985). Mahmud II Döneminde Sanayinin İktisadî ve Sosyal Organizasyonu ve Bu Organizasyonda Tanzimat'a Doğru Yapı Değişmeleri. Basılmamış Doktora Tezi, İstanbul.
- Kal'a, A. (1998). İstanbul Esnaf Birlikleri ve Nizamları, I. İstanbul.
- Kal'a, A. (1995). Esnaf. *DİA*, c.11, 424-430, Ankara.
- Kaya, K. (2004). *Osmanlı İmparatorluğunda Voyvodalık*. Basılmamış Doktora Tezi, Ankara.
- Kazıcı, Z. (1988). *Ahi Baba*. *DİA*, c.1, 527-528, Ankara.
- Kazıcı, Z. (1988). *Ahilik*. *DİA*, c.1, 540-542, Ankara.
- Koyuncu, H. H. (2008). Eğin Şer'iyye Sicilleri, *Ekev Akademi Dergisi*, 12 (34), 269-279.
- Koyuncu, H. H. (2009). Şeriyye Sicillerine Göre Eğin Kazası, Van.
- Koyuncu, M. (2001). *The Institution of Gedik in Ottoman Istanbul, 1750-1850*, Basılmamış Yüksek Lisans Tezi, İstanbul.
- Kuban, D. (1968). Anadolu Türk Şehri Tarihi, Sosyal ve Fiziki Özellikleri Üzerine Bazı Gelişmeler. *VD*, VII, 71-74, İstanbul.

- Kütükoğlu, M. (1978). (1009–1600) Tarihli Narh Defterine Göre İstanbul'da Çeşitli Eşya ve Hizmet Fiyatları. *TED*, 9, 1-85.
- Kütükoğlu, M. (1993). *Narkh. El*, c.7, 964-965, Leiden.
- Marcus, A. (1983). Men, Women and Property: Dealers in Real Estate in 18<sup>th</sup> Century Aleppo. *Journal of Economic and Social of the Orient*, 26, 2, 137-163.
- Moltke, H. V. (1969). *Türkiye Mektupları*. (H. Örs, Çev.). İstanbul.
- Ortaylı, İ.(2004). Devenin Taşıma Maliyeti Eğrisi Üzerine Bir Deneme. *Osmanlı İmparatorluğu'nda İktisadi ve Sosyal Değişim Makaleler I*, Ankara. 95–104.
- Özdemir, R. (1988). Tokat Esnaf Teşkilatı 1771-1840. *Ondokuz Mayıs Üniversitesi Tarih Boyunca Karadeniz Bildirileri:13–17 Ekim 1986 Samsun*, içinde (ss. 397–424).
- Özdemir, R. (1999). Antakya Esnaf Teşkilatı (1709–1860). *Mustafa Kemal Üniversitesi Yayınları*, 7 (9), 7-8.
- Özkaya, Y. (1978). XVII Yüzyılın İlk Yarısında Yerli Ailelerin Ayanlıkları Ele Geçirışleri ve Büyük Hanedanlıkların Kuruluşu. *Belleten*, c.XLIII, Ankara, 53-67.
- Özkaya, Y. (1988). XVIII Yüzyılda Osmanlı İmparatorluğunda Esnaf Sorunları. *II Türk Tarih Kongresi Kongreye Sunulan Bildiriler, II*, içinde (ss. 103-114). Ankara.
- Özkaya, Y. (1994). *Osmanlı İmparatorluğunda Ayanlık*. Ankara.
- Öztürk, M. (1999). Osmanlı Dönemi Fiyat Politikası ve Fiyatların Tahlili. *Belleten*, c.LV (212), 87-101. Ankara.

- Öztürk, M. (2002). Genel Hatlarıyla Osmanlı Para Tarihi. *Türkler*, c.10, 802-805. Ankara.
- Öztürk, M. (2002). Osmanlı Dönemi Fiyat Politikası ve Fiyatların Tahlili. *Türkler*, c.10, 846-848, Ankara.
- Öztürk, S. (2002). Osmanlı Devlerinde Tüketicinin Korunması. *Türkler*, 10, 850-58, Ankara.
- Öztürk, T. (2002). Osmanlılarda Narh Sistemi. *Türkler*, 10, 861–868, Ankara.
- Pakalın, M. Z. (1993). Osmanlı Tarihi Deyimleri ve Terimleri Sözlüğü. c.1. İstanbul.
- Pamuk, Ş. (1988). Osmanlı-Türkiye İktisadi Tarihi (1500–1914). İstanbul.
- Sami, Ş. (1894). *Kâmus-ul Alâm*. c. I, İstanbul.
- Solak, İ. (2008). Osmanlı İmparatorluğu Döneminde Anadolu’da Meyve ve Sebze Üretimi. *Selçuk Üniversitesi Türkiyat Araştırmaları Dergisi*, (24) Güz, 217-251.
- Tabakoğlu, A.(1994). *Türk İktisat Tarihi*. İstanbul.
- Tankut, G. (1973). “Osmanlı Şehrinde Ticari Fonksiyonlar”. *VII. Türk Tarih Kongresi Bildiriler*, II, 776-778.
- Vincent W. Yorke. (1896). A Journey in the Valley of the Upper Euphrates. *The Geographical Journal*, 8, 4, 317-345.
- Yıldırım, O. (2000). Craft Guilds in the Ottoman Empire (1650–1826): A survey. *METU Studies in Development.*, 27 (3-4), 108-11.
- Yücel, Y. (1977). XVII. Yüzyılda Osmanlı İdari Yapısında Taşra Ümerasının Yerine Dair Düşünceler. *Belleten*, XLI, 161-164, 496-512, Ankara.



Ek 1. Eğin'deki Esnaf Zümresi (1845-46)

| <b>Esnaf</b>                 | <b>Dükkân Sayısı</b> | <b>Usta</b> | <b>Kalfa</b> | <b>Çırac</b> |
|------------------------------|----------------------|-------------|--------------|--------------|
| Amele                        | 52 (grup)            | 102         | -            | -            |
| Attar                        | 9                    | 8           | -            | 1            |
| Bakkal                       | 52                   | 97          | 5            | 8            |
| Bargirân Hamalı (at hamalı)  | 19 (grup)            | 40          | -            | -            |
| Berber                       | 18                   | 41          | -            | 10           |
| Boyacı                       | 5                    | 10          | 2            | 4            |
| Çerçi                        | 7                    | 17          | -            | -            |
| Çulhacı (kaba kumaş işleyen) | 129                  | 249         | 91           | 15           |
| Çilingir                     | 5                    | 9           | 3            | 5            |
| Çömlekçi                     | 5 (grup)             | 16          | -            | -            |
| Debbağ (deri işleyen)        | 18                   | 33          | 11           | 16           |
| Değirmenci                   | 48                   | 60          | -            | -            |
| Dellal                       | 3                    | 6           | -            | -            |
| Demirci                      | 18                   | 24          | 8            | 12           |
| Duvarcı                      | 28 (grup)            | 78          | 2            | 6            |
| Dülgerci (marangoz)          | 27                   | 53          | 2            | 13           |
| Ehl-i İslam Tüccar           | 5                    | 9           | -            | 1            |
| Ekmekçi                      | 8                    | 21          | 3            | 10           |
| Hamal                        | 11 (grup)            | 22          | -            | -            |
| Hancı                        | 9                    | 21          | -            | -            |
| Hekim                        | 3                    | 5           | 1            | -            |
| Hızarcı                      | 11 (grup)            | 33          | -            | -            |
| Kahveci                      | 5                    | 10          | -            | 3            |
| Kalaycı                      | 15                   | 16          | 9            | 12           |
| Kasap                        | 26                   | 73          | -            | 1            |
| Katırcı                      | 77 (grup)            | 134         | -            | -            |
| Kebapçı                      | 2                    | 7           | -            | -            |
| Keçeci                       | 1                    | 1           | -            | 2            |
| Kedakcı (tütüncü)            | 8                    | 15          | -            | -            |
| Kefşgeran (ayakkabıcı)       | 113                  | 198         | 25           | 79           |
| Kelekçi (kayık yapan)        | 45 (grup)            | 73          | -            | 4            |
| Kürkçü                       | 18                   | 35          | 6            | 9            |
| Mutafçı (kıl dokuyan)        | 2                    | 4           | 2            | -            |
| Nalbant                      | 11                   | 21          | 2            | 4            |
| Neccar (marangoz)            | 55                   | 120         | 20           | 32           |
| Polıçe                       | 22 (grup)            | 51          | -            | 9            |
| Saatçi                       | 15                   | 28          | 3            | 5            |

|                             |            |             |            |            |
|-----------------------------|------------|-------------|------------|------------|
| Saraç (deri malulü işleyen) | 4          | 8           | -          | -          |
| Semerci                     | 4          | 8           | 1          | 1          |
| Terzi                       | 52         | 106         | 8          | 42         |
| Tüfekçi                     | 25         | 57          | 1          | 3          |
| <b>Toplam</b>               | <b>990</b> | <b>1817</b> | <b>205</b> | <b>349</b> |

**Ek 2. Esnaf Teşkilâtındaki Dükân ve Çalışanlarının Oranı**

