

## NİF DAĞI KARAMATTEPE NEKROPOLİSİ'NDEN BİR MEZAR KONTEKSTİ

Mustafa BİLGİN – Dinçer Savaş LENGER \*

### ABSTRACT

#### A Grave Context from the Karamattepe Necropolis of Mount Nif

Archaeological excavations at Karamattepe and Balıcaoluk (Kemalpaşa), Dağkızılca and Başpınar (Torbalı) which are spots spread on Mount Nif (Olympos), which is located in the North of Smyrna where the Ionian, Aeolian and Lydian Regions intersect, continue since 2006 and present significant results regarding the rural settlement of this Western Asia Minor upland area with its necropoleis. Researches conducted in Karamattepe has shown that there has been a settlement in the aforesaid sector since the Geometric and Archaic Periods and that it was used as a necropolis from the beginning of the Late Classical Period onwards. KM2, with its context, which is one of the rare graves that is undamaged and has a single phase comprises the subject of this paper. Gifts found in the grave consist of an unguentarium and a single handled cup which are both dated to the Early Hellenistic Period. The last finding which makes the grave context is a silver drachm minted in Sardeis in the name of Alexander III and it was found in the oral cavity of the skeleton which is considered to be the Charon's fee. When the data obtained from the ceramics, which indicates a chronological record, and the coin used by archaeologists as a fundamental dating tool – based on the minting date, wear and circulation- are evaluated jointly, both better deduce the grave's dating and the narrowing of the dates of terra-cotta artefacts. The same situation helps us to determine the circulation duration of the coin in the context by means of the well-dated terracotta objects which are often of limited lifetime. In the light of these deductions, although the minting date of the coin found in the grave KM2 is given as 334-323 BC. in the catalogues, the dating proposed for the grave is between 325 and 300 BC. based on the coin's wear, dates suggested by hoards and the data obtained from other grave findings.

**Keywords:** Mount Nif, Necropolis of Karamattepe, Early Hellenistic Period, Rock-Cut Grave, Grave Context.

---

\* Dr. Öğr. Üyesi Mustafa BİLGİN, Afyon Kocatepe Üniversitesi, Fen-Edebiyat Fakültesi, Arkeoloji Bölümü, Ahmet Necdet Sezer Kampüsü, Afyonkarahisar-TR. E-posta: bilgin@aku.edu.tr.

Doç. Dr. Dinçer Savaş LENGER, Akdeniz Üniversitesi, Edebiyat Fakültesi, Tarih Bölümü, Antalya-TR. E-posta: dslenger@akdeniz.edu.tr.

Bize söz konusu malzemeyi çalışma imkânı veren sayın hocamız Prof. Dr. Elif Tül TULUNAY'a sonsuz teşekkürler.

Orcid No: Mustafa Bilgin: 0000-0002-9069-9614 ; Dinçer Savaş Langer: 0000 0002 7186 2287

## ÖZ

Smyrna kentinin doğusunda Ionia, Aiolis ve Lydia Bölgelerinin kesiştiği bir konumda yer alan Nif (Olympos) Dağı'nda Karamattepe, Ballicaoluk, Dağkızılca ve Başpınar mevkiilerinde 2006 yılından bu yana devam eden arkeolojik kazılar, Batı Anadolu kıyı şeridi yakınındaki bu dağlık bölgenin kırsal kesim yerleşimleri ve onlarla alakalı nekropolis alanları hakkında önemli sonuçlar vermiştir. Karamattepe'de gerçekleştirilen çalışmalar, burada Geometrik ve Arkaik Dönemlerde yerleşim olduğunu, Geç Klâsik Çağ'dan itibaren ise alanın nekropolis olarak kullanıldığını göstermiştir. Alanda bulunan tek kullanım evreli ve tahrip edilmemiş ender mezarlardan olan KM 2 (Karamattepe Mezar 2) ve konteksti, bu makalenin konusunu oluşturmaktadır. Mezarda ele geçen pişmiş toprak unguentarium ile tek kulplu kabın her ikisi de erken Hellenistik Döneme aittir. Mezar kontekstini tamamlayan sonuncu eser ise "Kharon Obolü" olduğu anlaşılan, iskeletin ağız boşluğunda ele geçmiş, III. Aleksandros adına Sardeis'te basılmış gümüş drahmi'dir. Kronolojisi belirli keramik ile arkeologların temel tarihlendirme aracı kabul ettikleri sikkeden elde edilen -darp tarihi, aşınma payı ve sirkülasyon ömrü gibi veriler birlikte değerlendirildiğinde, hem mezarın tarihlendirilmesinde daha sağlam bir sonuca ulaşılmakta hem de pişmiş toprak eserlerin kullanımında alt ve üst sınırlar daha net belirlenerek, süreç daraltılabilmektedir. Yalnız bu, tabii ki oldukça çok kontekstin keramik ve sikkelerini birbiriyle karşılaştırarak varılacak bir sonuç! Aynı durum çoğu zaman kısıtlı kullanım ömrü olan ve iyi tarihlenen pişmiş toprak objeler yoluyla kontekst içindeki sikkenin sirkülasyon ömrünü tespit etmemize yardımcı olmaktadır. Tüm bu çıkarımların ışığında her ne kadar KM 2 mezarında ele geçen sikkenin basım tarihi kataloglarda karşımıza MÖ 334-323 çıksa da sikkenin aşınma durumu, definelerde görülme tarihi ile mezar hediyelerinden elde edilen veriler birlikte değerlendirildiğinde mezar için önerilen tarih MÖ 325 ile 300 arasındadır.

**Anahtar Kelimeler:** Nif Dağı, Karamattepe Nekropolisi, Erken Hellenistik Dönem, Tekne Mezar, Mezar Konteksti.

Nif (bugünkü adıyla Kemalpaşa) Dağı, İzmir Körfezi'nin doğusunda, Manisa (Sipylos) Dağı ve Bozdağ'ın (Tmolos) hemen yanı başındadır (fig. 1). Antik kaynaklarda geçen, Batı Anadolu'daki Olympos<sup>1</sup> olduğu kabul edilen bu dağ, Ionia ve Lydia bölgeleri sınırındadır. Denizle ve iç kesimle bağlantılı olan, Karabel Geçidi'nin de yer aldığı bu önemli geçiş bölgesi gerek Antik ve Orta Çağ gezginleri gerekse modern araştırmacılar tarafından pek ilgi çekmemiştir. Nif Dağı'ndaki araştırmalar son otuz yıl içinde başlamış ve gelişmiştir. Ballicaoluk (Ballicioluk) mevkiinde yer alan ve Kız Kalesi<sup>2</sup> olarak adlandırılan savunma yapısını, R. Meriç<sup>3</sup> Ballicioluk adıyla bir kale veya askeri üs, E. Doğer<sup>4</sup> ise Kız Kalesi adıyla Smyrna'nın önemli bir dış savunma

1 Athenaios, Deipnosophistai, (II, 38, f).

2 Nif Dağı'nın doğusundaki Ballicaoluk ya da Kız Kalesi, Kemalpaşa İlçesi'nin 12 km kadar güneyinde, Aşağı Vişneli Köyü'nün batısında Hacıfendi (Ballicaoluk) ve Narlıdere vadileri arasında, sarp yamaçlı, kayalık bir tepede kurulmuştur.

3 Meriç 1988, 207, res. 4; Meriç 2009, 68, Abb. 56-58.

4 Doğer – Gezgin 1998, 14-15. Ballicaoluk Kalesi için bk. Türkmen 2011, 261-276; Türkmen Peker 2012, 1-15; Peker 2017, 1-30.

kalesi olarak nitelendirmiş ve yüzeyde tespit edilen Attika siyah astarlı keramik buluntularına göre en geç MÖ 4. yüzyıla tarihlendirmiştir. Ayrıca E. Atalay, Sütini ve Kemalpaşa Mağaraları'nda bulunan Bizans freskleri üzerine yaptığı araştırmalar sırasında Kurudere Köyü, Kız Kalesi/Savanda-Mahzen-Sarnıç Mevkii'nde bulunan freskli mağarayı "Mağasa Mağara" olarak adlandırmıştır<sup>5</sup>.

Nif Dağı'yla ilgili kapsamlı ve sistemli araştırmalar ilk kez Prof. Dr. E. T. Tulunay başkanlığında 1999 yılında, Nif (Olympos), Tahtalı (Mastousia?), Bozdağ (Tmolos), Sipylos (Sipil-Manisa), Yamanlar (Amanara) ve Çal Dağları'ndaki kalıntıları görmek amacıyla yapılan ön inceleme gezileriyle başlamıştır. Bu çalışmalar sonucu, Batı Anadolu'nun dağlık yerleşmelerini ve bunların kültürel özelliklerini aydınlatacak verilere ulaşılmıştır<sup>6</sup>.

1999-2001 yıllarında gerçekleştirilen bu ön inceleme gezilerinin sonuçları dikkate alınarak 2004-2005 yıllarındaki yüzey araştırmaları kapsamında Nif Dağı'nda, Karamattepe ve Başpınar mevkilerinde jeofizik ölçümler, dağın genelinde jeolojik incelemeler ve belgeleme çalışmaları yanı sıra MTA ve TAEK'da çeşitli analizler yapılmıştır<sup>7</sup>. Bu detaylı araştırmaların sonuçlarına göre, Bakanlar Kurulu Kararıyla Kültür ve Turizm Bakanlığı ile İstanbul Üniversitesi adına Prof. Dr. E. T. Tulunay başkanlığında ilk bilimsel kazılar 2006 yılında başlamıştır<sup>8</sup>. Nif Dağı'nda, dört ayrı sektörde yürütülen kazı çalışmaları<sup>9</sup>, bölgenin yerleşim modelleri, nekropolis alanları, ölü gömme adetleri ile keramik kültürleri ve ticarî ilişkilerinin anlaşılmasına yönelik önemli sonuçlara ulaşılmıştır<sup>10</sup>.

Konteksti makalenin konusu olan mezar, Karamattepe'de 2006 yılında yapılan ilk sezon kazı çalışmalarında ortaya çıkarılmıştır. Karamattepe'de yüzey araştırmalarında tespit edilen ilk arkeolojik veriler, Geometrik/Arkaik Dönem'e tarihlendirilen keramik ile kaçak kazılmış mezarlara ait kalıntılardır<sup>11</sup>. Bu keramikle ilişkili olacağı düşünülen mezarları saptamak için alanda yapılan jeofizik ölçüm<sup>12</sup> sonuçlarına göre arkeolojik kazı çalışmaları başlatılmış ve bu döneme ait bir yerleşim yeri ortaya çıkarılmıştır<sup>13</sup>.

Yerleşmede devam eden kazılar sonucu tespit edilen en erken buluntular Geç Geometrik Dönem'e tarihlendirilmiştir. Ancak bu keramik yerleşmedeki herhangi bir mimariyle doğrudan ilişkilendirilememiştir. Yerleşmenin mimariyle ilişkilendirebilen

5 Atalay 1984, 65, res. 6-8.

6 Tulunay 2002, 18-19.

7 Tulunay 2006, 189-200; Tulunay 2007, 351-362.

8 Tulunay 2008, 79-98.

9 Çalışmalar Karamattepe, Balıcaoluk, Başpınar ve Dağkızılca mevkilerindeki dört alanda sürdürülmektedir.

10 Tulunay 2008, 79-98; Tulunay 2009, 411-426; Tulunay 2011, 405-423; Tulunay 2012a, 147-171; Tulunay 2012b, 81-99; Tulunay 2013, 233-252; Tulunay 2014, 343-357; Tulunay 2015a, 695-717; Tulunay 2015b, 11-17; Tulunay 2016a, 383-406; Tulunay 2016b, 30-34; Tulunay 2017, 331-358.

11 Tulunay 2006, 192, 196, res. 4.

12 Tulunay 2006, 190, 192, 199, res. 9.

13 Tulunay 2008, 80-84.

evreleri MÖ 7. yüzyıl - 6. yy'ın ortalarına aittir. Arkeolojik kanıtlar, MÖ 6. yy'ın ortalarındaki bir istilânın varlığını ortaya koymaktadır. Bu tarihten sonra, yerleşime ait arkeolojik kanıtlarda bir kesinti gözlenmektedir. Perslerin Anadolu'yu işgaliyle aynı tarihlere rastlayan bu tahribat sonucu yerleşme bir süre kullanılmamıştır. MÖ 4. yy'ın ikinci yarısından itibaren yerleşme alanının bir nekropolise dönüştüğü kazılarla ortaya çıkarılmıştır. Olasılıkla Pers işgali süresince kullanılmayan bu alan, Büyük İskender'in Anadolu'daki bu işgale son vermesiyle, yakınlardaki bir yerleşimin olasılıkla da Balıcaoluk'taki garnizonun nekropolisi işlevini üstlenmiştir. Arkeolojik kazılar, nekropolisin en geç MÖ 3. yüzyılın ortalarına kadar kullanıldığına işaret etmektedir.

Makaleye konu olan KM2 (Karamattepe Mezar 2) bu nekropoliste Arkaik Dönem'e tarihlendirilen bir yapının içinde tespit edilmiştir (fig. 2-4). Arkaik yapının kuzey ve batı duvarları kısmen korunabilmiştir. Güney-doğu duvarları ise olasılıkla mezar yapılırken ya da sonradan toprak sürülürken tahribe uğramıştır.

Güneydoğu-kuzeybatı yönünde yerleştirilen KM 2'nin, güneyinde kepir (marn) içine oyularak yapılmış, içi kül ile dolu olan ve az sayıda hayvan kemiği ile pişirme kabı parçaları içeren küçük bir çukur (sunak?), kuzeybatısında ise KM 1 vardır (fig. 2, 4).

KM 2, kepir içine oyulmuş, 1.68 m uzunluğunda, dikdörtgen planlı basit tekne mezar tipindedir (fig. 2-5). Üzeri dört büyük ve birkaç adet küçük kabaca işlenmiş yassı taşla örtülmüştür (fig. 3). Mezarın içinde çok kötü durumda koruna gelen iskelet kalıntısı 60 yaşlarında bir kadına aittir. Kafatasının ağız boşluğunda bulunan III. Aleksandros'a ait gümüş bir drahmi (kat. no. 1) yanı sıra, ayakucu yakınında, kuzeybatıya doğru, mezar hediyesi olarak bırakılmış iki eser daha tespit edilmiştir. Bunlar, unguentarium (kat. no. 2) ve tek kulplu testidir (kat. no. 3)<sup>14</sup>. Testi, ağız kenarı ve gövdesindeki küçük kırıklar dışında sağlam ele geçirilmiştir. Ancak bireyin ayak ucuna bırakılan iğ formulu unguentarium, boynun alt kısmından kırılmış olarak iki parça halinde bulunmuştur (fig. 5-6).

KM 2'de bir bireyle sınırlı kalan gömme işlemi, mezarın tek evreli olduğuna işaret etmektedir. Nekropolisin en erken kullanım evresiyle ilişkili bu mezarın kontekstini *Kharon Obolü* olarak bireyin ağızına konulan bir adet gümüş sikke, bir adet unguentarium ve bir adet tek kulplu testi oluşturmaktadır (fig. 6).

Mezar hediyesi olan NİF PT.06-11 envanter numaralı unguentariumun hamuru tozaran bir yapıya sahiptir<sup>15</sup>. Kahverengi-koyu bej hamuru, yoğun mika, mineral ve küçük taşçık katkılı olup ince taneli, sık dokuludur. Astarı aşınmıştır, ancak özellikle boyun bölümünde kırmızı-kahverengi boya izleri takip edilebilmektedir. Gövdesinin yüzeyindeki aşınma, bu bölümün bant bezemeli olup olmadığı konusunda, fikir

14 Fig. 5; Fig. 6 .

15 Unguentariumlarla ilgili genel literatür için bk. Thompson, 1934, 472-474; Hellström 1965, 23 vd.; Forti 1967, 142-157; Khairy 1980, 85-91; Rotroff 1984, 258; Anderson Stojanović 1987, 105-122; Dotterweich 1999; Dündar 2008.

yürütülmesini zorlaştırmaktadır.

Unguentarium tipolojik olarak erken Hellenistik Dönem'e tarihlendirilen örneklerin form özelliklerini yansıtmaktadır<sup>16</sup>. Bu tip, dışa çekik ağız kenarlı, alta doğru hafifçe daralan kısa boyunludur. Şişkin ovoid gövdesinin en geniş yeri, omuzlardan aşağıya çekilerek, tam gövde ortasına gelecek şekilde tasarlanmıştır. Ayak kısmı yok denecek kadar kısadır, bu sebeple alt gövdeden hemen halka kaideye geçilmektedir. Karamattepe örneğinin en karakteristik özelliklerinden birisi de gövde iç derinliğinin kaideye kadar inmesidir.

Sarveis, Patara ve Metropolis'te tespit edilen ve tam profili takip edilen örnekler, tipolojik açıdan Karamattepe örneğine oldukça benzemektedir<sup>17</sup>. Bunlardan Sarveis buluntusunun iç haznesi derin yapılırken, Patara ve Metropolis'te ortaya çıkarılan unguentariumların iç haznesi Karamattepe'deki kadar derin değildir. Patara örnekleri arasında yer alan U10 ve U12 numaralı kaide parçalarının formu ve iç haznesi ise Karamattepe buluntusuyla benzer şekilde yapılmıştır<sup>18</sup>. Bu örneklerin üst bölümü eksik olduğu için karşılaştırma yapmak zordur. Patara'da iç haznesi kaideye kadar derin yapılan bazı örneklerin gövde yapısı daralarak uzamış ve ayak bölümü oluşmaya başlamıştır<sup>19</sup>. Ayrıca, Ephesos<sup>20</sup>, Karaçalı<sup>21</sup> ve Kition<sup>22</sup> buluntuları da şişkin gövde yapısıyla Karamattepe örneğine benzemektedir. Eretria<sup>23</sup>, Tarsus<sup>24</sup>, Atina Agorası<sup>25</sup>, Korinth<sup>26</sup>, Keramaikos<sup>27</sup>, Olympia<sup>28</sup> ve Samothrake Nekropolisi<sup>29</sup> gibi birçok yerde

16 Bu tip unguentariumlar, buluntu kontekstleri dikkate alınarak, MÖ 4. yy'nın sonu ile MÖ 3. yy'a tarihlendirilmiştir. Thompson 1934, 335, res. 15 (Atina Agorası); Jones 1950, 231, fig.135, 187/248 (Tarsus); Boulter 1963, Lev. 46, H1 (Atina Agorası); Knigge 1976, lev. 96, E82,1-2, E84-85, E86, 1.2 (Kerameikos); Drougou 1991, 155, a.c. (Makedonya); Mitsopoulos-Leon 1991, 147, Lev. 212, O 15-16 (Ephesos); Şahin 1992, Şek. 36, no.211-212 (Knidos); Gürlü 1994, Çiz. 36, Lev. 26, no. 124 (Metropolis); Hausmann 1996, 28-33, lev. 11, 59 (Olympia); Bk. Gassner 1997, 100, lev. 28, 349 (Ephesos); Dusenbery 1998, 201, S130-5 (Samothrace Nekropolisi); Metzger 1998, 196, Abb. 244, 427-430 (Eretria); Rotroff – Oliver Jr. 2003, 68-69, lev.43, 249-254 (Sarveis); Çokay-Kepçe 2006, 136, BZ 26 (Karaçalı Nekropolü); Rotroff 2006, 289-290, fig. 62, 409, 411, 414, 418 (Atina Agorası); Dündar 2008, 96-98, 101, Levha 1-3; U9-U14, U29 (Patara).

17 Gürlü 1994, Çiz. 36, Lev. 26, no. 124; Rotroff – Oliver Jr. 2003, 69, lev. 43, 253; Dündar 2008, lev. 1-2, U9-U13.

18 Dündar 2008, Levha 1-2, U10-U12.

19 Dündar 2008, Levha 1-2, U27-U34, U40-47.

20 Mitsopoulos-Leon 1991, 147, Lev. 212, O 15-16; Gassner 1997, 100, lev. 28, 349.

21 Çokay-Kepçe 2006, 136, BZ 26.

22 Yon – Callot, 161, res. 10, no. 8, lev. LII, no. 5.

23 Metzger 1998, 196, Abb. 244, 427-430.

24 Jones 1950, 231, fig.135, 187/248 (M.Ö. 4. yy.).

25 Thompson 1934, 335, res. 15, B7; Boulter 1963, lev. 46, H1; Rotroff 2006, 289-290, fig. 62, 409-415, 418-423.

26 Edvards 1975, Lev. 20, 584, lev. 58, 584.

27 Knigge 1976, lev. 96, E82,1-2, E84-85, E86, 1.2.

28 Hausmann 1996, 28-33, lev. 11, 59.

29 Dusenbery 1998, 201, S130-5.

tespit edilen bu tip unguentariumlar, MÖ 4. yy'ın sonlarına tarihlendirilmiştir. İç haznesi derin olmasına rağmen, gövdesi daralarak uzayan ve ayak yüksekliği oluşmaya başlayan örneklerin benzerleri ise Atina<sup>30</sup> ve Keramaikos'da<sup>31</sup> MÖ 4. yüzyılın sonları-MÖ 3. yüzyılın başlarına, Eretria<sup>32</sup> ve Patara'da<sup>33</sup> MÖ 3. yüzyılın ilk yarısına, Olympia'da<sup>34</sup> MÖ 3. yüzyılın ortalarına tarihlendirilmiştir.

Karamattepe Nekropolisi'nde, KM 2'de bulunan unguentariumun, şişkin gövde yapısı, bu gövdenin doğrudan kaideye bağlanması ve derin iç haznesi dikkate alındığında, MÖ 4. yy'ın sonuna tarihlendirilen örneklerle aynı tipolojik özelliklere sahip olduğu sonucu ortaya çıkmaktadır.

KM 2'ye bırakılan bir diğer mezar hediyesi NİF PT.06-10 envanter numaralı tek kulplu testidir. Mezarın kuzeybatı iç köşesine unguentariumun gövdesiyle birlikte yerleştirilmiştir. Testinin ağız kenarında ve gövdesi üzerinde küçük kırık ve eksikler mevcuttur. Tozaran bir yapıya sahip bej hamuru, yoğun mika, mineral ve az oranda taşçık katkılı olup ince taneli, sık dokuludur. Yüzeyine uygulanan astar aşınmıştır, bu sebeple astar özellikleri hakkında fikir yürütmek zordur. Ancak Nif Dağı kazılarında ortaya çıkarılan benzer tipteki testiler genellikle daldırma tekniğinde astarlanmıştır<sup>35</sup>.

Daralan ağız yapısına sahip bu testinin geniş boyun bölümü, alta doğru açılarak ters konik formda tasarlanmıştır. Gövdenin geniş üst profili alt gövdeye oranla daha kısadır. Testinin gövdesi dar düz bir dip üzerinde yükselmektedir. Üst bölümü iç bükey profilli yassı kulpu, ağız kenarından çıkarak dik şekilde omuz üzerine yerleştirilmiştir.

KM 2'de bulunan testinin tipolojik olarak bir benzeri Sardeis kazılarında ortaya çıkarılmıştır<sup>36</sup>. Ancak bu örneğin boyun bölümü iç bükey profilli olup, gövdesi daha küresel bir yapıya sahiptir. Dip bölümü ise alçak halka kaide tipindedir. Sardeis'te *Kontekst I'*de ortaya çıkarılan ve geleneksel Lydia keramikleri arasında değerlendirilen bu testi, tabakada bulunan Ephesos darbı (MÖ 305-288) sikkeleri dikkate alınarak erken Hellenistik Dönem'e tarihlendirilmiştir<sup>37</sup>. Atina Agorası buluntuları arasında yer alan bir grup testi de Karamattepe örneğiyle karşılaştırılabilir<sup>38</sup>. Bu gruptan MÖ 330-275 yıllarına tarihlendirilen 523 numaralı örneğin aşağı doğru açılan geniş boynu ile kaideye doğru daralan alt gövde yapısı Karamattepe testisiyle benzer özelliklere sahiptir<sup>39</sup>. Daha geç bir döneme, MÖ 225-175 yıllarına tarihlendirilen 525-526 numaralı

30 Thompson 1934, res. 9, A-64, res. 15, B6; Boulter 1963, lev. 46, I-1.

31 Knigge 1976, lev. 96, E.88.

32 Metzger 1969, lev. 29, 43, 4.

33 Dündar 2008, 15-16.

34 Hausmann 1996, lev. 11, no. 58.

35 Tulunay 2010, 410, res. 11.

36 Rotroff – Oliver Jr. 2003, 63, Pl.34, 222.

37 Rotroff – Oliver Jr. 2003, 11, 63. Ancak burada sikkenin darp tarihi verilmiştir. Değerlendirme yapılırken, sikkenin sirkülasyonda kaldığı süre de dikkate alınmalıdır.

38 Rotroff 1997, 298-299, fig. 38, 523, 525-526.

39 Rotroff 1997, 298-299, fig. 38, 523.

testilerin genel form özellikleri ise her ne kadar Karamattepe buluntusuyla benzerlik gösterse de kulbun boyun ortasından çıkması ve dip bölümün halka kaide şeklinde yapılması ayırıcı özelliklerdir<sup>40</sup>.

Her iki örneğin hamur ve astar özellikleri dikkate alındığında, Attik keramikten hemen ayrılmaktadır. Bej rengin tonlarında olan, yoğun mika, mineral ve taşçık katkılı bu hamur, iyi arıtılmış pembe Attik hamurdan farklı özelliklere sahiptir. Ayrıca, yüzeyin işlenmesi de siyah astarlı Attik örneklerden ayrılmaktadır. Mezar hediyelerinin gerek hamur özellikleri gerekse yüzeyinin işlenmesi, Nif Dağı'nda bölgesel üretim kapsamında değerlendirilen diğer keramiklerle yakın benzerlik içindedir<sup>41</sup>. Olasılıkla Nif Dağı ya da Nif Dağı'na yakın merkezlerde üretildiği anlaşılan bu tip keramik, ithal keramik alternatifi olarak, yöre halkının daha ucuza satın alabileceği mezar hediyeleri arasında, pazarda yerini almıştır<sup>42</sup>.

KM 2'deki son buluntu ise, iskeletin ağzında ele geçen literatürde *Kharon Obolü*<sup>43</sup> olarak adlandırılan III. Aleksandros adına basılmış gümüş bir drahmidir<sup>44</sup>. Sardeis'de basılmış olan sikke MÖ 334-323 yıllarına tarihlendirilmektedir<sup>45</sup>. Ön yüzünde, sağa dönük Herakles başı, arka yüzünde sola doğru tahtta oturan Zeus tasviri, sol boşlukta monogram ve sağ boşlukta Herakles'in sopası yer alır. Karamattepe nekropolisinde bu sikke dışında III. Aleksandros dönemine ait üç sikke daha bulunmuştur. Hepsi bronzdan olan bu sikkelerden biri Sardeis<sup>46</sup> diğer ikisi ise Kyme<sup>47</sup> darbidir. Karamattepe'de ele geçen tüm diğer Makedon sikkeleri ise III. Philippos dönemine tarihlendirilmektedir<sup>48</sup>. Makedon krali darpları Karamattepe'de bulunan tüm sikkelerin %38'ini

40 Rotroff 1997, 299, fig. 38, 525-526.

41 Bilgin 2017, 45-49, lev. 14-16.

42 Nif Dağı'ndaki yerel üretime ilişkin arkeolojik kanıtlar için bk. Bilgin 2015, 34-37, lev. 4, 33-38, lev. 5; Bilgin 2017, 44, 106, Lev. 13, 93.

43 Kharon obolü için bk. Grinsell 1957; Stevens 1991; Cantilena 1995; Doyen 2012; Küçük Asya'da Geç Klasik / Hellenistik Dönem nekropollerindeki sikke buluntuları için bk. Assos (Lenger 2009, 233-234); Antandros (Yıldırım 2009).

44 Thompson 1983, IX.65-72; Price 1991, 2550.

45 Söz konusu drahmieye ait örnekler 4 define de karşımıza çıkmaktadır: IGCH 1395 (Sinan Paşa Definesi/ Afyonkarahisar. Gömü Tarihi MÖ 318); IGCH 1423 (Ermenek Definesi/Karaman. Gömü Tarihi MÖ 280); IGCH 0450 (Kavala Definesi/Makedonya. Gömü Tarihi MÖ 280-270); IGCH 0168 (Larissa Definesi-Thesselya. Gömü tarihi MÖ 250).

46 Thompson 1983, IX, 73-74; Price 1991, 2551. İzmir Arkeoloji Müzesi koleksiyonunda söz konusu sikkelerden 1 adet bulunmaktadır. Bk. Tatar 2016, 91, Kat. no. 47.

47 Price 1991, 325 (Makedonia). Kyme darbi oldukları hususunda bk. Müller 1855, lev. XIV, n. 951; SNG Marc Bar 463. III. Philippos dönemi darbi olabilecekleri hususunda bk. Ashton 2014, 25-26. Krş. Tatar 2016, 115. Söz konusu sikkelere ait örnekler gömü tarihi MÖ 325-310 olan Drama Definesi'nde de (IGCH 0404) yer almaktadır. İzmir Arkeoloji Müzesi koleksiyonunda söz konusu sikkelerden 2 adet bulunmaktadır. Bk. Tatar 2016, 90, Kat.no. 44-45.

48 Karamattepe'de bulunan tüm Makedon sikkelerinin %95'ini oluştururlar. Herakles/Sopa & okdanlık serisine ait sikkeler: Miletos 1 (Price 2110); Asia Minor (Price 2800); Diademli baş/ Atlı serisine ait sikkeler: Miletos 1 (Price 2133); Herakles / Atlı serisine ait sikkeler: Asia Minor 2 (Price P2. Küçük Asya darbi oldukları konusunda bk. Lenger 2017); Kalkan / Miğfer serisine ait olan sikkeler: Sardeis 2

oluşturmaktadır. Hellen sikkeleri ise 26 farklı kentten olup<sup>49</sup> toplamın %59'unu teşkil etmektedir<sup>50</sup>. Tüm buluntular göz önüne alındığında MÖ 3. yüzyıla tarihlendirilen Smyrna darpları haricindeki sikkelerin MÖ 4. yüzyıl içine tarihlendirildiği görülmektedir.

Kazılarda bulunan sikkeler hiç kuşkusuz önemli bir tarihlendirme aracıdır<sup>51</sup>, özellikle de keramik gibi kronolojisi belirli bir materyal ile birlikte değerlendirildiğinde<sup>52</sup>. Pişmiş toprak kapların daha kesin tarihlendirilebilmesi ve kullanım ömürlerinin göreceli kısa olmasından dolayı içinde buldukları konteksti tarihlendirmede çoğu zaman sikkeden elde edilen bilgiden daha fazlasına ulaşmak mümkündür<sup>53</sup>.

Makaleye konu olan tek evreli mezar (KM 2) kontekstindeki III. Aleksandros (MÖ 334-323) sikkesiyle, keramik buluntuların dönemsel ilişkisi, bu kapsamda yorumlanabilecek en iyi örneklerden biridir. Kontekste ait keramik içinde, NİF PT.06-11 numaralı unguentariumun şişkin gövde yapısı, gövdenin doğrudan kaideye bağlanması ve derin iç haznesi gibi tipolojik özellikleri, unguentarium kronolojisi içinde, Hellenistik Dönemin en erken evresinde üretilen örneklerden biri olduğuna işaret etmektedir. Eserin tipolojik olarak karşılaştırılmasının yapıldığı diğer buluntu merkezlerindeki tarihlendirmeler de dikkate alındığında, MÖ 4. yüzyılın son çeyreğinde (MÖ 325-300) üretilmiş olduğu sonucu ortaya çıkmaktadır. Kontekste ait NİF PT.06-10

---

(Price 2612); Sardeis 31 (Price 3158. Sardeis sikkeleri oldukları konusunda bk. Lenger 2013a); Miletos-Mylasa 7 (Price 2064); Miletos - Mylasa 2 (Price 2068); Miletos-Mylasa 2 (Price 2072); Asia Minor 3 (Price 2806); Asia Minor 2 (Price 2801); Asia Minor 5 (Liampi 282 / Makedonya?; SNG Marc Bar 475). Karamattepe buluntuları arasındaki Price 2064; 2068; 2072; 2806; 2801; 2133; 2110 referans numaralı sikkeler Ashton tarafından Fethiye Arkeoloji Müzesindeki yoğunlukları göz önünde tutularak Karia'da Kaunos kentine atfedilmişlerdir. Bk. Ashton 2004. Bu atribüsyon şüphelidir. Zira Kaunos kazılarında bu sikkelere neredeyse hiç rastlanmamıştır. Bu bilgiyi benimle paylaşan Kaunos kazıları sorumlu nümismatı Z. Çizmeli Ögün'e çok teşekkür ederim. Dahası söz konusu seriler Karia'nın hemen hemen her yerinde ve hatta Nif Dağı buluntularının da gösterdiği gibi Ionia'da da sirküle olmaktadır. Bu bağlamda Liampi ve Price'in atribüsyon atf önerileri daha uygun gözükmetedir. Sikkelerin gerçekten de Miletos veya Mylasa'da basılmış olabilecekleri konusunda bk. Lenger 2013b. Kaunos'a atfedilen sikkeler İzmir Arkeoloji Müzesi koleksiyonundaki tüm Makedon krali bronz darpları içerisindeki en büyük grubu 85 sikke ile oluşturmaktadır. Onu 40 sikkeyle Sardeis ve 31 sikkeyle nerede basıldığı bilinmeyen Küçük Asya darpları takip eder. Bk. Tatar 2016: 198.

49 Atina 1, Mykonos 1, Gambreion 1, Pergamon 1, Parion 1, Pitane, Elaia 1, Kyme 3, Erythrai 5, Ephesos 41, Khios 6, Klazomenai 4, Kolophon 8, Lebedos 2, Leukai 1, Magnesia 4, Miletos 2, Phokaia 1, Priene 1, Samos 2, Smyrna 6, Teos 1, Halikarnassos 1, Knidos 1, Mylasa 1, Rhodos 4.

50 Geri kalan %3'lük pay ise teşhis edilememiş erken dönem Hellen kent darplarıdır.

51 Çoğu zaman arkeolojik kazılarda nümismatlardan tek beklenti kazıda bulunan sikkenin basım tarihinin tespiti Bk. Rotroff 1997b: 8-16; Touratsoglou 149-150; Grandjean 2016, 13. Oysa ki tedavüle çıkma tarihi dışında bir diğer önemli husus uzun süre tedavülde kaldığının göstergesi olan sikkenin kondisyonu ve aşınmışlık durumudur. Bk. Walker 1976; Collectiv 1995; Callatay 2016, 244. Göz ardı edilen bir diğer husus da çoğu zaman sikkelerin sanıldığı aksine çok uzun zaman dilimlerinde kullanılmış olduklarıdır. Bk. Callatay 2016, 244; Picard 1997; Doyen 2016.

52 Laing 1969; Rotroff 1997; Callatay 2016, 243-244; Doyen 2011. Doğru bilgiye ulaşmak ve sağlıklı çıkarımlarda bulunabilmek için arkeolojik kazılarda nümismatların arkeologlarla birlikte çalışmalarının gerekliliği konusunda bk. Sheedy – Papageorgiadou-Banis 1997

53 Arkeolojik kontekst içerisinde sikkenin yeri konusunda bk. Sorda 1989; Pilon 2011; Doyen 2016.



buluntu numaralı testinin benzer örnekleri için, buluntu kontekstleri dikkate alınarak geniş bir kullanım tarihi verilmiştir. Bunlardan Atina Agorası örnekleri MÖ 330-175 aralığına, Sardeis buluntusu ise MÖ 305-288 tarihli Ephesos darplı sikkelere göre erken Hellenistik Dönem'e tarihlendirilmiştir. Karamattepe'de tespit edilen testinin, unguentariumla (NİF PT.06-11 ) aynı zamanda mezar hediyesi olarak bırakılması, bu eserin de en erken MÖ 4. yüzyılın son çeyreğinde üretildiğini göstermektedir. Karamattepe testisinin üretim tarihi önerisiyle, diğer merkezlerdeki kontekst tarihleri dikkate alındığında, bu tip testilerin MÖ 4. yüzyılın son çeyreğinden itibaren üretildiğini düşünmek yanlış bir yorum olmayacaktır.

Mezarda tespit edilen III. Aleksandros'a ait gümüş drahmi, aşınmışlığından da anlaşıldığı üzere basım tarihinden çok sonra mezara konulmuş olmalıdır. Bu durum da keramik buluntular için önerdiğimiz tarihlendirmeyi destekleyen en önemli kanıttır. Özellikle unguentariumun MÖ geç 4. yüzyıldan sonraya tarihlendirilmemesi, III. Aleksandros sikkesinden elde edilen tarihle uyumlu bir sonuçtur.

Konteksti bir bütün olarak ele aldığımızda, keramik buluntuların sikkenin darp edildiği tarih aralığından hemen sonra, sikkenin sirkülasyonda kaldığı MÖ 4. yüzyılın son çeyreğinde sikkeyle birlikte mezara bırakıldığı sonucu ortaya çıkmaktadır. Bu durum, sikkenin de MÖ 334 ile MÖ 300 yılları arasında Ionia'nın bu dağlık kesimindeki sirkülasyona dahil olduğunu göstermektedir<sup>54</sup>.

---

54 Sikke yüzeyindeki kullanımdan kaynaklanan aşınmada sikkenin sirkülasyonda kaldığı bu süreci desteklemektedir.

## Katalog

<b>Katalog Numarası</b>	: 1 (Fig.6)
<b>Buluntu Numarası</b>	: NİF S.06.3
<b>Buluntu Adı</b>	: Sikke. III. Aleksandros dönemi Sardeis darbı.
<b>Buluntu Yeri</b>	: Karamattepe
<b>Bulutu Konumu / Kotu</b>	: KM 2
<b>Ölçüler</b>	: AR (Drahmi) 16 mm 4.15 gr ky.12
<b>Tanım</b>	: Öy. Herakles başı sağa. Ay..ΑΛΕΞΑΝΔΡΟΥ Oturan Zeus sola, solda monogram EYX, sağ boşlukta sembol: Herakles'in sopası.

<b>Katalog Numarası</b>	: 2 (Fig.6)
<b>Çizim Numarası</b>	: 1/2
<b>Buluntu Numarası</b>	: NİF PT.06-11
<b>Buluntu Adı</b>	: Unguentarium
<b>Buluntu Yeri</b>	: Karamattepe
<b>Bulutu Konumu / Kotu</b>	: KM 2 içi (kuzeybatı köşe), -135 cm
<b>Ölçüler</b>	: AÇ: 2 cm Y: 13.6 cm KÇ :2.8 cm
<b>Tanım</b>	: İki parça halinde ele geçen eser yapıştırılarak tamamlanmıştır. Tozaran bir yapıya sahip kahverengi-koyu bej hamuru, yoğun mika, mineral ve küçük taşçık katkılı olup ince taneli, sık dokuludur. Astarı aşınmıştır, ancak kalan izlerden kırmızı-kahverengi olduğu anlaşılmaktadır. Mat ve hafif pürüzlüdür. Çarkta yapılmıştır. İyi fırınlanmıştır.

<b>Katalog Numarası</b>	: 3 (Fig.6)
<b>Çizim Numarası</b>	: 1/3
<b>Buluntu Numarası</b>	: NİF PT.06-10
<b>Buluntu Adı</b>	: Tek Kulplu Testi
<b>Buluntu Yeri</b>	: Karamattepe
<b>Bulutu Konumu / Kotu</b>	: KM 2 içi (kuzeybatı köşe), -135 cm
<b>Ölçüler</b>	: AÇ: 6.5 cm Y: 12.6 cm KÇ: 4 cm
<b>Tanım</b>	: Tam olarak ele geçmiştir. Ağız kenarında ve gövde üzerinde küçük kırık ve eksikler mevcuttur. Tozaran bir yapıya sahip bej hamuru, yoğun mika, mineral ve az oranda taşçık katkılı olup ince taneli, sık dokuludur. Astarı aşınmıştır. Çarkta yapılmıştır. İyi fırınlanmıştır.

## Bibliyografya ve Kısaltmalar

Anderson-Stojanović 1987

Anderson-Stojanović, V. R., “The Chronology and Function of Ceramic Unguentaria”, *AJA* 91, 105-122.

Ashton 2014

Ashton, R. H. J., “The Late Classical and Early Hellenistic Bronze Coinage of Kyme in Aiolis: A Sketch”, *Birinci Uluslararası Anadolu Para Tarihi ve Numismatik Kongresi* (ed. K. Dörtlük - O. Tekin - R. Boyraz-Seyhan), Antalya, 25-48.

Atalay 1984

Atalay, E., “Sütüni ve Kemalpaşa Mağaralarında bulunan Bizans Freskleri”, *AST* 2, 64.

Athenaios

Athenaios, *Deipnosophistai*, The Deipnosophists (çev. C. B. Gulick), The Loeb Classical Library, London, 1969.

Bilgin 2015

Bilgin, M., “Pottery Finds from Nif-Olympus / Nif-Olympos'dan Seramik Buluntular”, *Recent Studies on the Archaeology of Anatolia*, British Archaeological Reports, International Series 2750, Oxford, 27-41.

Bilgin 2017

Bilgin, M., “Keramik”, *Nif Dağı – Balıcaoluk (2008-2016)* Prof. Dr. Elif Tül TULUNAY Onuruna (ed. M. Peker – C. Baykan – D. Baykan), İstanbul, 32-109.

Boulter 1963

Boulter, C. G., “Graves in Lenormant Street, Athens”, *Hesperia* 3 2/2, 113-137.

Callatay 2016

Callatay, F. De, “De quouiles monnaies grecques trouvées en fouilles sont-elles le reflet? Propos di chroniques de méthode”, *Les monnaies de fouille du monde grec (VIe-Ies.a.C) Apports, approches et méthodes* (ed. F. Duyrat – C. Grandjean), Bordeaux, 239-261.

Cantilena 1995

Cantilena R., *Caronte. Un obolo per l'aldila*, Napoli.

Collectif

« Usure et corrosion / Abnutzung und Korrosion. Tables de référence pour la détermination de trouvailles monétaires / Bestimmung stafelnzurbe arbeitung von fundmünzen », *Bulletin ITMS*, 2 (1995), Supplément, Lausanne, 1995.

Çokay-Kepçe 2006

Çokay-Kepçe, S., *Antalya Karaçalı Nekropolü*, Adalya Suppl. 4, İstanbul.

Doğer – Gezgin 1998

Doğer, E. – Gezgin, İ., “Arkaik ve Klasik Dönem'de İzmir'in Dış Savunması Üzerine Gözlemler”, *II. Uluslararası İzmir Sempozyumu Tebliğler*, İzmir, 7-30.

Dotterweich 1999

Dotterweich, U., *Unguentarien mit kuppel förmiger Mündungaus Knidos*, *Knidos-Studien* 1, Möhnesee.

Doyen 2011

Doyen, J. M., “Cliométrie et numismatique contextuelle: compter et quantifier le passé? Petite histoire de la méthode (1960-2011)”, *The Journal of Archaeological Numismatics* 1, 9-46.

Doyen 2012

Doyen, J. M., “The Chairman's Adress-The Charon's obol: Some Methodological Reflections”, *The Journal of Archaeological Numismatics* 2, I-XVIII.

- Drougou 1991 Drougou, S., Hellenistic Pottery from Macedonia, Salonica.
- Dusenbery 1998 Dusenbery, E. B., Samothrace The Nekropolies, The Nekropolies and Catalogues of Burials-Catalogues of Objects by Categories, Samothrace II (ed. K. Lehmann – P. W. Lehmann), New Jersey.
- Dündar 2008 Dündar, E., Patara Unguentariumları, Patara IV.1, İstanbul.
- Edwards 1975 Edwards, G. R., Corinthian Hellenistic Pottery, Corinth VII/3, New Jersey.
- Forti 1967 Forti, L., “Gliunguentari del primo periodo ellenistico, Rendiconti della Accademia di archeologia, lettere e belle arti”, Napoli 37, 142-157.
- Gassner 1997 Gassner, V., Das Südtor der Tetragonos-Agora: Keramik und Kleifunde, FiE XIII/1/1, Wien.
- Grandjean 2016 Grandjean, C., “Introduction”, Şurada: F. Duyrat - C. Grandjean (Eds.), Les monnaies de fouille du monde grec (VIe-Ies.a.C) Apports, approches et méthodes, Bordeaux, 11-15.
- Grinsell 1957 Grinsell, L. V., “The ferryman and his fee: a Study in Ethnology, Archaeology and Traditions”, Folk-Lore. Transactions of the Folk-Lore Society 68, 256-269.
- Gürler 1994 Gürler, B., Metropolis’in Hellenistik Dönem Seramiği (Ege Üniversitesi Yayınlanmamış Doktora Tezi), İzmir.
- Hausmann 1996 Hausmann, U., Hellenistische Keramik, Olympische Forschungen XXVII, Berlin.
- Hellström 1965 Hellström, P., Labraunda II.i, Pottery of Classical and Later Date Terracota Lamps and Glass, Lund.
- IGCH An Inventory of Greek Coin Hoards (Ed. O Mørkholm – M. Thompson), New York.
- Jones 1950 Jones, F. F., “The Pottery”, The Hellenistic and Roman Periods, Excavations Gözlükule, Tarsus (ed. H. Goldman), Vol.I, New Jersey, 149-296.
- Khairy 1980 Khairy, N. I., “Nataten Piriform Unguentaria”, BASOR 240, 85-91.
- Knigge 1976 Knigge, U., Der Südhügel, Keramaikos IX, Berlin.
- Lenger 2009 Lenger, D. S., Les Monnaies Grecques et Provinciales romaines en bronze trouvées a Assos, Paris.
- Lenger 2013a Lenger, D. S., “Yeni Bulgular Işığında Kaunos’a Atfedilen Makedon Krali Darpları”, Adalya XVI, 1-9.
- Lenger 2013b Lenger, D. S., “Salamis’e atfedilen Makedon Krali Bronzlar Üzerine Bir Değerlendirme”, Olba XXI, 371-386.
- Lenger 2016 Lenger, D. S., “Monete provenienti dal Monte Nif (Olympos) in Ionia”, Vir doctus Anatomicus, Studies in Memory of Sencer Şahin (ed. B. Takmer – E. N. Akdoğan-Arca – N. Gökalp-Özgül), İstanbul, 644-656.
- Meriç 1988 Meriç, R., “Antik Dönem’de Küçük Menderes Havzası’nın Tarihsel Coğrafyası’na Genel Bir Bakış”, Ege Üniversitesi Coğrafya Dergisi 4, 202-212.

- Meriç 2009 R. Meriç, Das Hinterland von Ephesos: Archäologisch-topographische Forschungen im Kaystros-Tal, Viyana.
- Metzger 1969 Metzger, I. R., Eretria: Ausgrabungen und Forschungen II. Die Hellenistische Keramik in Eretria, Bern.
- Metzger 1998 Metzger, I. R., Die klassischen und hellenistischen Wohnhäuser im Westquartier, Eretria X (ed. K. Reber), Lausanne.
- Milne 1923 Milne, J. G., "The Autonomous Coinage of Smyrna, Section I", NC, 1-30.
- Mitsopoulos-Leon 1991 Mitsopoulos-Leon, V., Die Basilika am Staatsmarkt in Ephesos Kleinfunde. 1, Teil: Keramik hellenistischer Zeit, FiE IX 2/2, Wien.
- Müller 1855 Müller, L., Numismatique d'Alexandre le Grand, suivie d'un appendice contenant les monnaies de Philippe II et III, Copenhagen.
- Peker 2017 Peker, M., Nif Dağı – Balıcaoluk (2008-2016) Prof. Dr. Elif Tül Tulunay Onuruna (ed. M. Peker - C. Baykan - D. Baykan), İstanbul, 1-30.
- Picard 1997 Picard, O., "Monnaies de fouille et histoire grecque, l'exemple de Thasos", Archaeological Numismatics/Numismatics Archaeology (ed. K. Sheddy – C. Papageorgiadou-Banis), Oxford, 29-39.
- Pilon 2011 Pilon, F., "La 'Date Estimative de Perte' d'une monnaie : une aide à la datation des contextes archéologiques et de leurs mobiliers", Les céramiques de l'Antiquité tardive en Île-de-France et dans le Bassin parisien. Volume II. Synthèses, Dioecesis Galliarum, Document de travail, 9, Nanterre, 2011, 1-12.
- Price 1991 Price, M. J., The Coinage in the Name of Alexander the Great and Philip Arrhidaeus. A British Museum Catalogue, Vol. I-II, Zurich-London.
- Rotroff 1984 Rotroff, S. I., "The Origins and Chronology of Hellenistic Gray Unguentaria", AJA 88, 258.
- Rotroff 1997a Rotroff, S. I., Hellenistic Pottery. Athenian and Imported Wheel made Table Ware and Related Material, Athenian Agora XXIX, New Jersey.
- Rotroff 1997b Rotroff, S. I., "Coins and Stratigraphy", Archaeological Numismatics/Numismatics Archaeology (ed. K. Sheddy – C. Papageorgiadou-Banis), Oxford, 8-16.
- Rotroff – Oliver Jr. 2003 Rotroff, S. I. – Oliver Jr, A., The Hellenistic Pottery From Sardis: The Finds Through 1994, Cambridge.
- Rotroff 2006 Rotroff, S. I., Hellenistic Pottery The Plain Wares, The Athenian Agora Vol. XXXIII, New Jersey.
- Şahin 1992 Şahin, I., Datça-Reşadiye Atölyelerinde Hellenistik Dönem Knidos İnce Seramik Üretimi (Ege Üniversitesi Yayınlanmamış Doktora Tezi), İzmir.
- Sheddy – Papageorgiadou-Banis 1997 Sheddy, K. – Papageorgiadou-Banis, C., (Eds.), Archaeological

- Numismatics/Numismatics Archaeology, Oxford.
- SNG Marc Bar Sylloge Nummorum Graecorum, Belgique, Bibliothèque Royale de Belgique, La Collection de Bronzes Grecs de Marc Bar, Bruxelles.
- SNG München Makedonien
- Sylloge Nummorum Graecorum, Deutschland, Staatliche Münzsammlung München, 10./11. Helf, Makedonien: Könige, München.
- Sorda 1989 Sorda, S., *La moneta nei contesti archeologici. Esempi dagli scavi di Roma. Studi e materiali 2*, Roma.
- Stevens 1991 Stevens, S. T., “Charon’s Obol and other Coins in Ancient Funerary Practice”, *Phoenix* 45, 215-229.
- Tatar 2016 Tatar, Ö., *İzmir Arkeoloji Müzesi’nde Bulunan III. Aleksandros ve III. Philippos Dönemine Atfedilen Makedon Kralı Bronz Sikkeleri (Akdeniz Üniversitesi Yayınlanmamış Yüksek Lisans Tezi)*, Antalya.
- Thompson 1934 Thompson, H. A., “Excavation in the Athenian Agora Fifth Reports. Two Centuries of Hellenistic Pottery”, *Hesperia* 3/4, 472-474.
- Thompson 1983 Thompson, M., *Alexander’s Dracm Mints I: Sardes and Miletos*, Numismatic Studies 16, New York.
- Tulunay 2002 Tulunay, E. T., “Nif (Olympos) Dağı Araştırma Projesi Ön İnceleme Gezileri 1999-2001”, *Haberler* 14, 18-19.
- Tulunay 2006 Tulunay, E. T., “Nif (Olympos) Dağı Araştırma Projesi: 2004 Yılı Yüzey Araştırması”, *AST* 23/2, 189-200.
- Tulunay 2007 Tulunay, E. T., “Nif (Olympos) Dağı Araştırma Projesi: 2005 Yılı Yüzey Araştırması”, *AST* 24/2, 351-362.
- Tulunay 2008 Tulunay, E. T., “Nif (Olympos) Dağı Kazı ve Araştırma Projesi: 2006 Yılı Kazısı”, *KST* 29/3, 79-98.
- Tulunay 2009 Tulunay, E. T., “Nif (Olympos) Dağı Araştırma ve Kazı Projesi: 2007 Yılı Kazısı”, *KST* 30/3, 411-426.
- Tulunay 2011 Tulunay, E. T., “Nif (Olympos) Dağı Araştırma ve Kazı Projesi: 2009 Yılı Kazısı”, *KST* 32/3, 405-423.
- Tulunay 2012a Tulunay, E. T., “Nif (Olympos) Dağı Araştırma ve Kazı Projesi: 2010 Yılı Kazısı”, *KST* 33/3, 147-171.
- Tulunay 2012b Tulunay, E. T., “Smyrna (İzmir) Yakınlarında Birçok Kültürü Barındıran Dağ: Nif (Olympos)”, *CollAn* XI, 81-99.
- Tulunay 2013 Tulunay, E. T., “Nif (Olympos) Dağı Araştırma ve Kazı Projesi: 2011 Yılı Kazısı”, *KST* 34/2, 233-252.
- Tulunay 2014 Tulunay, E. T., “Nif (Olympos) Dağı Araştırma ve Kazı Projesi: 2012 Yılı Kazısı”, *KST* 35/2, 343-357.
- Tulunay 2015a Tulunay, E. T., “Nif (Olympos) Dağı Araştırma ve Kazı Projesi: 2013 Yılı Kazısı”, *KST* 36/3, 695-717.
- Tulunay 2015b Tulunay, E. T., “Nif-Olympos Survey and Excavation Project between 2004 and 2010”, *Recent Studies on the Archaeology of Anatolia (BAR*

- S2750), Oxford, 11-17.
- Tulunay 2016a Tulunay, E. T., "Nif (Olympos) Dağı Araştırma ve Kazı Projesi: 2014 Yılı Kazısı", KST 37/2, 383-406.
- Tulunay 2016b Tulunay, E. T., "Nif Dağı Kazıları Yörenin Kültür Tarihine Işık Tutuyor", İZMİR Kültür ve Turizm Dergisi 35, 30-34.
- Tulunay 2017 Tulunay, E. T., "Nif (Olympos) Dağı Araştırma ve Kazı Projesi: 2015 Yılı Kazısı", KST 38/2, 331-358.
- Türkmen 2011 Türkmen, M., "İzmir Nif Dağı Ballıcaoluk Yerleşimine İlişkin Gözlemler", Colloquium Anatolicum X, 261-275.
- Türkmen Peker 2012 Türkmen, M., "İzmir Nif Dağı'nda Bir Kale Yerleşimi: Ballıcaoluk", Türkiye'de İskân ve Şehirleşme Tarihi, 1-15.
- Walker 1976 Walker, A., "Worn and Corroded Coins: Their Importance for the Archaeologist", JFA 3, 329-334.
- Yıldırım 2009 Yıldırım, B., Antandros Nekropolü Sikke Kontekli Mezarlar (Ege Üniversitesi Yayınlanmamış Yüksek Lisans Tezi), İzmir.
- Yon – Callot 1987 Yon, M. – Callot, O., "Nouvelles Decouvertes dans la Necropole Ouest De Kition", RDAC, 147-166.



Fig. 1 Karamattepe yerleşmesinin konumu ile diğer kazı alanları (Balıcaoluk, Dağkızılcıca, Başpınar)

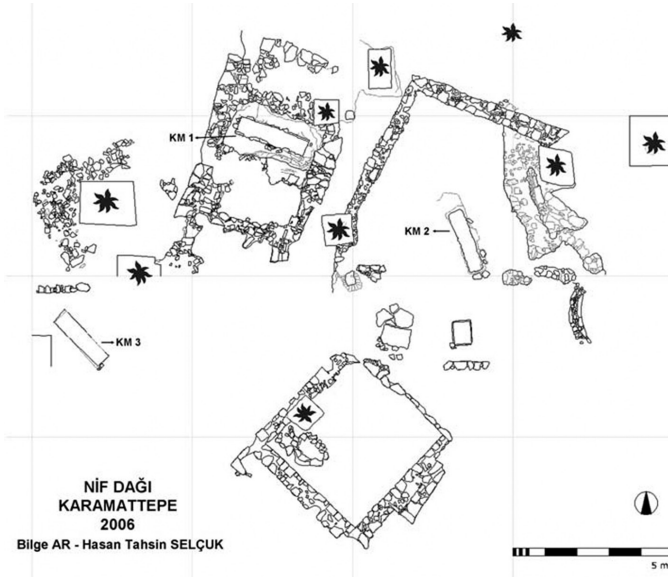


Fig. 2 Arkaik Dönem mekânı içine yerleştirilen KM 2 planı





Fig. 3 KM 2 buluntu durumu

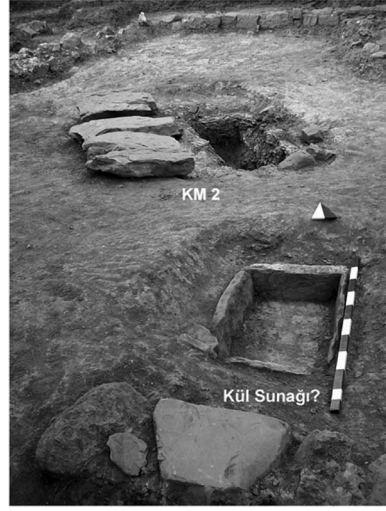


Fig. 4 KM 2 ve Kül Sunağı?, mezarın kapak taşları açıldıktan sonraki durumu



Fig. 5 Mezar hediyelerinin buluntu durumu

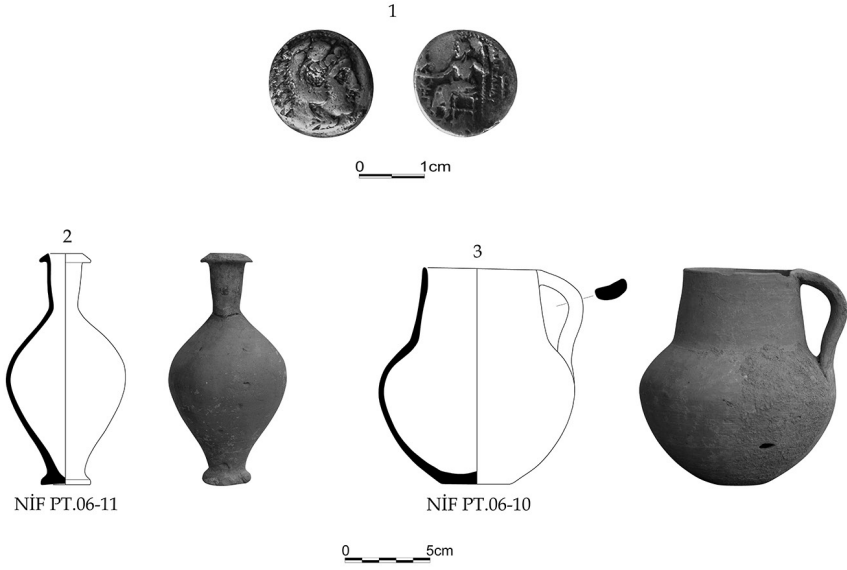


Fig. 6 KM 2 konteksti (Kat. No.1; Kat. No.2; Kat.No.3)