



## Erzurum'da Çocuk ve Şiddet

### *Child and Violence in Erzurum*

**Yıldız AKPOLAT**

Atatürk Üniversitesi  
Edebiyat Fakültesi Sosyoloji Bölümü  
akyildiz@atauni.edu.tr

**Yusuf İNCİ**

Erzurum İl Emniyet Müdürlüğü  
Çocuk Şubesi

#### ÖZET

Bu araştırmanın konusu, Erzurum il merkezinde 2010-2011 yıllarında Erzurum Emniyeti Çocuk Şube'ye yansımış olan çocuğun mağdur olduğu 66 vakanın nicel ve nitel analizini yapmaktır. Araştırmanın amacı analiz verilerine dayanarak şiddet suçu mağdurları çocukların aile, sosyal çevre gibi sosyo-kültürel, sosyo-demografik ve sosyo-ekonomik yapısal nedenler ile çocuğa yönelik şiddet suçları arasında nedensel bağ kurmaktır. Bu şekilde çocuğun şiddet mağduru olmasına saik olan sosyo-ekonomik yapının topografyasını çizerek, çözüm için öneri ve veri sağlamak, amaçlanmaktadır. Araştırmanın metodolojisine göre, araştırmanın verileri, çocukların Erzurum Emniyeti Çocuk Şube'de verdikleri ifade metinlerinden elde edilmiştir. Bu metinlere nicel ve nitel analiz uygulanmıştır. Nicel analizler, vakaların nicel olarak resminin ortaya konulmasını sağlamıştır. Nitel analiz ise ifade metinlerinde şiddetin hâsıl olduğu sosyo-psişik durumları ortaya çıkarmada yardımcı olmuştur. Bu şekilde nicel ve nitel verilerin birbirlerini tamamlayarak ele alınan sosyal gerçekliğe dair derin ve gerçek bir resmin oluşturulmasına önem verilmiştir.

*Anahtar Kelimeler:* Çocuk, şiddet, aile, mağdur, sosyal yapı

#### ABSTRACT

The subject of this research is to conduct quantitative and qualitative analysis of 66 cases in which a child suffered and which were recorded in the Child Department of Erzurum Security Directorate between 2010 and 2011 in Erzurum city center. Based on the analysis data, the aim of this study is to establish causal relationship between violent crimes against children and socio-cultural, socio-demographic and socio-economic structural causes such as family, social environment of the children who suffered from violent crimes, and to obtain data and to offer a suggestion by drawing topography of socio-economic structure which was the reason why the children were the victim of violence. According to the methodology of the research, the data were obtained from the texts of statements given by the children in the Child Department of Erzurum Security Directorate. Both quantitative and qualitative analyses are applied to these texts. Quantitative analysis enabled a quantitative picture of the cases and qualitative analysis helped reveal socio-psyshic situations derived from violence in these statement texts. Thus, this study put emphasis on presenting a profound and real picture of this social reality.

*Keywords:* Child, violence, family, suffered, social structure

## Çocuk ve Şiddet

Her sosyal olguda olduğu gibi hem çocuk hem de şiddet olguları kompleks ve çok nedenli olgulardır. Çocuk kavramı bir toplumsal rol kalıbı olarak, toplumdaki topluma ve tarih boyunca farklı tanımlanmıştır (Ayan, 2010; 101). Çocuğu sosyal varlık olarak kabul etmek öncelikle aile kurumu ile ilişkisi ile mümkündür. Genellikle bir yetişkinin bakım ve korumasına muhtaç ve kendi iradesi ile eylemesi düşünülmeyen başkaları tarafından iradesi belirlenen bir varlık olarak tanımlanan çocuk, toplumsal bir nesne olarak kabul edilmektedir. Genellikle fiziksel ve kişisel gelişimini henüz tamamlamamış olandır, çocuk. Bu hal onun hem rüstsüz hem de mağdur kabul edilmesine nedendir. Çocuğun bu denli pasif algılanması özellikle demokratik eğilimleri yaygınlaşmamış bizim gibi modernleşme sürecindeki toplumlarda çocuğun her türlü eylemin mağduru olmasına da nedendir. Bu süreç, şiddetin bir iletişim ve disiplin aracı olarak kurumsallaşmasının görüldüğü, bizim toplumumuzda çocuk ve şiddet vazgeçilmez ikili olarak karşımıza çıkmaktadır (Mavili-Aktaş, 2006, 152-153).

Şiddet, en geniş anlamı ile bir kişinin kendisini ifade etmesine engel olunmasıdır. Akıl ve dil gelişimi ile birlikte insanlar arası ilişki ve iletişim aracı kas ve fiziksel araçlardan dile ve akla geçmiştir. Hem iradesiz hem rüstsüz olarak kabul edilen toplumsal nesne çocuğun, istenmeyen davranışlarını ortadan kaldırma aracı olarak fiziksel şiddet bizim coğrafyamızda yaygındır. Gelişmiş ülkelerin sosyal bilimcileri şiddeti insani olmayan davranış kalıbı olarak nitelerken biz hala özellikle fiziksel şiddeti onurlandırmaktayız. Kültürel bir meşruluk zemini içinde fiziksel şiddet yeşermektedir. Nesneleşme, bir öznenin güdümünde eylemin belirlenmesidir. Çocuğa olan nesneleştirici tavrımız onu şiddet mağduru da yapabilmektedir. Aşağıda bahsedilen meclis araştırma raporu da özellikle çocuğun katılım hakkının tanınmamasının şiddet mağduru olmasına yol açtığını, bildirmektedir.

Şiddet için en çözümsüz yaklaşım, şiddetin doğal bir eğilim olduğunu, kabul etmektir. Eğer bir sosyal olay, doğal olarak kabul edilirse bu için olarak değiştirilemez demektir. Oysa sosyal bilimlerin gelişimi, insanın en başta kendi yaratımı olan sosyal-kültürel dünya üzerinde bilinç geliştirmesi ve kendi yarattığı sosyal ürünler üzerinde etkili olmasının, sağlanmasıdır. Şiddet, insanın kendini koruma güdüsünün bir yan ürünü olarak kabul edilebilir. Ancak, şiddetin nasıl ve kime karşı ve hangi şartlarda uygulanacağını belirleyen kültürel depomuzdur yani, eylem

şemalarımız olan değerlerimizdir. Ve bu kültürel depomuzun ne olduğunu nasıl inşa olduğunu hangi koşullarla oluştuğunu analiz edersek -ki sosyal bilimler bunu yapar- değerlerimizi -eylem şemalarımız- de değiştirebiliriz.

Çocuk söz konusu olduğunda şiddet kavramının geniş kapsamı, istismar ve ihmal kavramlarına ilişkindir (Sokullu-Akıncı, 2008;80-81). Buna göre ilki eylemsel etken diğeri ise eylemsizliktir. Çocuğun ihtiyaçlarının karşılanmamasıdır (Taner ve Gökler, 2004; 82). Çocuğa aktif olarak uygulanan şiddet daha ziyade istismar ile ilgili bir kavramdır (Turhan ve diğerleri, 2006; 154).Çocuğa yönelik şiddet sıralaması şöyledir; fiziksel, duygusal ve cinsel. Çocuğun bakıma muhtaç olduğu tanımlaması onu konu olan eylemlerin tanımlanmasını da belirlemektedir. Bununla ilgili ilk kavramlaştırma 1860 da Tardieu tarafından yapılmıştır (Kara ve arkadaşları, 2004; 140). Bu yaklaşımın dialektik ikizi olabileceğini bize bir çalışma hatırlatmaktadır. Buna göre, aile geçimine katkı sağlayan çocuk daha fazla şiddetin ve de suçun hem nesnesi hem de öznesi olmaktadır (Özdemir ve arkadaşları, 2011; 73). Çocuğun hem nesne hem de özne kabulü şiddete neden olabilmektedir. Çocuğa kaldıramayacağı yüklerin verilmesi de anomiyeye de neden olmaktadır.

### **Çocuğa Yönelik Şiddetin Genel Nedenleri**

Ülkemizde özellikle töre cinayeti olarak adlandırılan kadına namus cinayetlerinin sıkça görülmesi üzerine 2006 yılında yapılan meclis araştırma raporu özellikle aile içi şiddet mağdurları kadın ve çocuklara ilişkin yapılmış en kapsamlı rapordur. Rapor daha önce konu üzerinde çalışmış akademisyen ve STK ların görüşleri ve bilgileri alınarak hazırlanmıştır. Bu rapora göre, çocuğa yönelik şiddet eylemleri dünyanın her yerinde görülebilen bir olaydır. Özellikle çocuğa yönelik ılımlı şiddet eylemleri küresel boyutta kabul görmektedir. Çocuğa yönelik en fazla fiziksel şiddet uygulansa da cinsel ve duygusal şiddet de uygulanmaktadır. Bununla birlikte her türlü ihmal de şiddet kapsamında yer almaktadır (2006, TBMM Araştırma Raporu, 77).

Rapora göre, ülkemizde çocuğa yönelik şiddetin oluşum koşulları şunlardır; eğitim ve ekonomik seviyenin düşüklüğü, erken yaşta evlilikler, erken yaşta çocuk sahibi olma, sosyal destek imkânlarının olmaması, çocukla ilgilenmek için ebeveynlerin yeterli vakitlerinin olmaması, aile içi iletişim sorunlarıdır. Görüldüğü üzere, ülkemizin yapısal zorlukları ve gelenekler çocuğa yönelik şiddet eylemlerinin de

arka plan nedenlerini oluşturmaktadır. Çarpık kentleşme de, iç göçle birlikte şehirlerde her türlü suç ve şiddet eylemine mekânsal zemin olmaktadır.

Eğitim seviyesi ve şiddet en çok tartışılan meseledir. “Diplomalı” olmak ile entelektüel gelişim arasındaki fark ve eğitim seviyesi değiştikçe şiddetin türünün de değişmesi bu tartışmanın demagojik ve totolojik olmasının önüne geçebilmektedir. “Herkes dövüyor” gibi “herkese” dayalı eylem meşrulaştırmalarımız malumdur. Her meslek ve eğitim seviyesindeki insanlardan şiddetle ilgili haberler duymak kendi eylemimiz konusunda bizi rahatlatmaktadır. Uyumcu bir toplum olduğumuz için “herkes”in yaptığını yapmak “sürü aklına” uygun bir davranış ve düşünüş kalıbıdır. Bununla birlikte her etkenin kendi başına ve diğer faktörlerle etkileşimi ile ortaya çıkan etkililik oranı da değişmektedir. Eğitim etkili bir faktördür ancak başka değişkenlerle değişim göstermektedir. Örneğin eğitim sürecinden önce bir bağımsız değişken olarak aile içi şiddet devreye girmişse eğitimin etkililik oranı düşebilmektedir.

Araştırma raporunda belirtilen en önemli yetersizlik gerçek ve yeterli sayısal verilerin yetersizliğidir. Sosyolojik nicel çalışmaların her konuda olduğu gibi bu sorunun ortaya konulması ve analizi için daha sık yapılması gerekmektedir. Kız ve erkek çocukları arasında cinsiyet ile şiddet türü arasında bağ olduğu da tespit edilmiştir. Buna göre, erkek çocuklar fiziksel kız çocuk ise cinsel şiddet mağdurudur. Bizim araştırma verilerimizle de uyumlu olan bir diğer sonuca göre, çocuk sayısının artışı ile çocuğun şiddet görme riski de artmaktadır. Aile içi şiddet, özellikle eşler arası gerilim ve şiddet çocuğu da etkilemektedir. Bizim araştırmamızda da çocuğun eşler arası şiddetin mağduru olduğu, doğrultusundadır. Özellikle ailesel kriz anlarında stresli ve kaygılı ebeveynler çocuklarına şiddet uygulamaktadır. Çocuğa yönelik şiddet konusunda ortak veri tabanının oluşturulması önerilmektedir. Ülkemizde tüm sosyal sorun ve vakaların tek bir kayıt sistemi içinde uzmanların ulaşımına açık olarak hazırlanması, kamu idaresinin bilimsel temeline katkıda bulunacağı gibi kaçınılmaz ve acil bir gerçektir. Çözüm için önce sistemli veriye ihtiyaç bulunmaktadır.

### **Çocuğa Yönelik Şiddet ve Gelenek**

Geleneklerin, aileyi tabulaştırılarak aşkınlaştırması pek çok sorunun travmatik yaşantılar halinde sonuçlanmasına neden olmaktadır. Önleyici tedbirlerin alınmasına en büyük engel toplumumuzda ailenin kapalı

kutu olmasıdır. Özellikle ataerkil geleneksel düzen, erkeğin güdümünde kadın ve çocuk nesnelere var etmektedir. Buna göre, erkeğin namusu kadın ve çocuklarının eylemi ile belirlenmektedir. Erkeğin kendi toplumsal saygınlığının kadın ve çocuklara bağlı olması, erkeğin bu toplumsal rolleri nesnesi kılmasına neden olmaktadır. Namus, Yunanca nomos; kural demektir. Nomosun kökü nemadır. Bir erkeğin sahip olduğu otlak ve hayvanlardır. Namusun kökünde sahiplenmek yani mülkiyet yatmaktadır (2006, TBMM Araştırma Raporu, 154).

Erkeğin kendi malını sahiplenmesidir, namus ve hem kadına hem de çocuğa yönelik şiddetin meşru görülmesinin ve bu yüzden de çözülememesinin altında bu zihinsel alt yapı vardır. Bir toplum ya da bireyin değiştirilmesi için en temel olan en zor olandır. O da zihinsel alt yapının ifşası ve kabulüdür. Zihinsel yapımız, sosyal ve tarihsel olarak inşa edildiği halde toplumda var olan iktidar ilişkisini beslediği için herkesin ifade etmeye ve eleştirmeye yanaşmadığı “sosyal sayıltı” olarak tartışmadan kabul ettiği bir durumdur.

Geniş yapısı geleneksel olarak varlığını sürdürmektedir. Çocukların yetiştirilmesinde büyükanne ve büyükbabanın olumlu katkıları tartışılmazdır ancak aynı zamanda geniş aile yapısı genç annelerin çocuklarına şiddet uygulamasına da neden olabilmektedir (Vahip ve Doğanavşargil, 2006; 110). Geleneklerimiz aile yapısı içinde, erkeğin kadınlara istediği gibi davranabileceğini ve kadınların bu duruma katlanmaları gerektiğini, bildirmektedir (Kara ve diğerleri, 142). Bu hal atasözlerimize bile yansımıştır (bkz, Akpolat, 2010). Çocuklar şiddet öznesi olarak erkekleri simgelemektedirler (Yurtal ve Artut, 2008; 154).

Gelenekler dışardan denetim kurarken, insanın dış denetim olmadan kendini kontrol edemez hale gelmesine neden olmaktadır. Fiziksel şiddeti bir denetim mekanizması olarak kabul eden gelenekler, bireyin iç denetim kurabilmesini engellemektedir (Ayan, 2007; 208). Geleneksel insan dışardan kontrol altına alınan insan olmakla birlikte modern insan, özdenetimle insandır (Loo ve Reijen, 2006).

Türkiye'nin modernleşme yolundaki bir engeli de geleneksel terbiye kalıplarıdır. Bireysel ihtiyaç ve güdülerini kanalizasyonla edileceğine dair mekanizmalar üreten kültürel yapı eğer bunların meşru tatmin mekanizmalarını önlerse anomik hallere neden olabilir. Bunun ülkemiz için en trajik sonucu, yapılan çalışmalar göre, ülkemizde pedofiliye çok rastlanmamasına rağmen çocuğa yönelik cinsel istismarın altında, cinsellik üzerindeki dinsel ve geleneksel baskıların ile küçük

yaşta yapılan evliliğin normal kabul edilmesinin, olabileceğidir (Erdoğan ve arkadaşları, 2011; 60).

### **Çocuğa Yönelik Şiddet ve Toplum**

Pozitivist sosyolojinin kurucusu Durkheim, toplumu iki zıt şekilde tanımlar; koruyucu tanrı ve cezalandırıcı tanrı. Kurallarına uyduğumuz zaman bizi koruyan tanrı-toplum kuralları bozduğumuzda bizi cezalandıran korkunç bir tanrıya dönüşebilir. Burada dile gelen sosyal düşünce boyunca yakın sosyal ilişkilerin dialektik etkiselliğidir. İnsanın ontolojik bir varlık olarak iki arayış içinde olduğu ifade edilir: güvenlik ve özgürlük. Güvenlik için aileye, topluma sarılırız ancak bu sarılmamalar bizi boğduğunda ise özgürleşmek isteriz. Bu dialektik çelişki hali aşk-nefret ilişkisine dönüşür. Bizim araştırmamızda da en yakın sosyal çevremiz olan ailelerin çocuklarına şiddet uyguladığı dikkat çekmektedir. Sevgi başta olmak üzere ailemize duyduğumuz yakınlık ve ihtiyaç onlar tarafından cezalandırılmamıza da neden olabilmektedir.

Toplumun bireyi cezalandırma usulleri onların gelişmişliğini belirlemektedir. Daha liberal ve demokratik ülkeler rehabilite edici cezalandırma usullerini tercih etmektedirler. Ülkemizde de yasal olarak böyle bir uygulama (denetimli serbestlik) olsa da mesele toplumun bunu meşru görmesidir. Hukuk kuralları ile modernleşme metodumuz, yasallık ile meşruluk arasında mesafe açmaktadır. Hukukun yanı sıra eğitimin toplumun içsel dönüşümünde etkili olduğuna dair pozitivist değişim metodu ise yazılan ve söylenen ilke yapılan arasındaki zıtlaşmayı daha da belirginleştirdiği için kafalarda karışıklığa yol açmakta bu ise anomiyeye zemin hazırlamaktadır. Şiddetin bir cezalandırma aracı olarak kullanılması (Bilgin ve diğerleri, 2004; 131), toplumun birey üzerindeki olumsuz yansımaya bu da ahlaki sorulara yol açmaktadır. Örneğin birey şiddetten kaçmak için yalana başvurmakta bu kişisel gelişim sürecini olumsuz etkilemektedir. Şiddet şiddeti doğurduğu gibi şiddet suçu da doğurmaktadır. Engellenme olarak şiddet çocuklarda saldırganlığı doğurmaktadır (Ayan, 2007; 2007).

Her toplumsal kurum pozitif katkı ile işlev görse de ve cezalandırma kırılan kolektif bilincin kendini tamir etmesi ile ilgili bir uygulama olsa da her kurumun bir de bozuk yani istenmeyen ve olumsuz işlevi de olabilmektedir.

### **Çocuğa Yönelik Şiddet ve Aile**

Hegel ailenin bir sosyal evre olarak cevherini sevgi olarak tanımlar.

Ailemize duyduğumuz sevgi, kana dayalı yakın ilişkilerle bezeli olmasından kaynaklıdır. Kanın çekiciliği, çocuk için bir güvenli yuva olan ailede aynı zamanda ensest gibi cinsel bir toplumsal kuralın konulmasına da neden olmuştur. Ensest yasağı, aile içi cinsel rekabetin önüne geçmek için toplum tarafından konulmuş kadim tabudur. Freud'un oedipus kompleksi ile ifade ettiği ensest tabusu, aile içi cinsel yasaklamayı içerir. Bireyleri aile dışı cinsel nesne arayışına iter. Böylece toplum kendi uyumunu korumaya çalışır. Bizim araştırmamızda da çocuğa yönelik cinsel şiddetin baba gibi aile ve yakın akrabalarından geldiğine rastlanılmıştır. Ve literatürde yer aldığı gibi, özellikle annenin bu durumu kamufle etmeye çalıştığı ve kızını ruhsal dengesizlikle suçladığı, görülmüştür. Oysa özellikle bu konuda çocukların yalan söylemediği, yapılan araştırmalarda teyit edilmektedir. Annenin, eş olarak aile içi vazifelerinden uzaklaşması (Aktepe, 2009; 101) özellikle kız çocuğunun bu vazifeler için "rol kaymasına" uğratılması söz konusudur.

Bununla birlikte parçalanmış ailelerde ve alkolizmin etkisi ile ensest vakalarına rastlanılmaktadır (Taner ve Göker, 2004; 84). Bizim araştırmamızda da bu etkenlerin rol aldığı ensest vakasına rastlanılmıştır. Erkek çocukları fiziksel istismara uğrarken kız çocukları -özellikle ergen kız çocukları (Öztop ve Özcan, 2010; 274), 10 yaş altı erkek çocukları ve engelli çocuklar- cinsel istismarın asıl nesnesi olabilmektedir (Ovayolu ve diğerleri, 2007; 15). Ancak ailenin kapalı kutu olması nedeni ile konu ile ilgili elimizde gerçek ve yeterli veriler bulunmamaktadır (Erdoğan ve diğerleri, 2011; 56).

Bir terbiye ve iletişim aracı olarak şiddetin bireyde yarattığı en önemli travma bireyin özgüven ve özdeğer, özsaygınlık duygularının erozyona uğramasıdır. Sürekli aşağılanarak yetiştirilen çocuklarda özsaygı kalmadığı için aynı zamanda toplumun geleceği için bir risk grubu da oluşturabilirler (Özdemir ve arkadaşları, 2011; 69) .

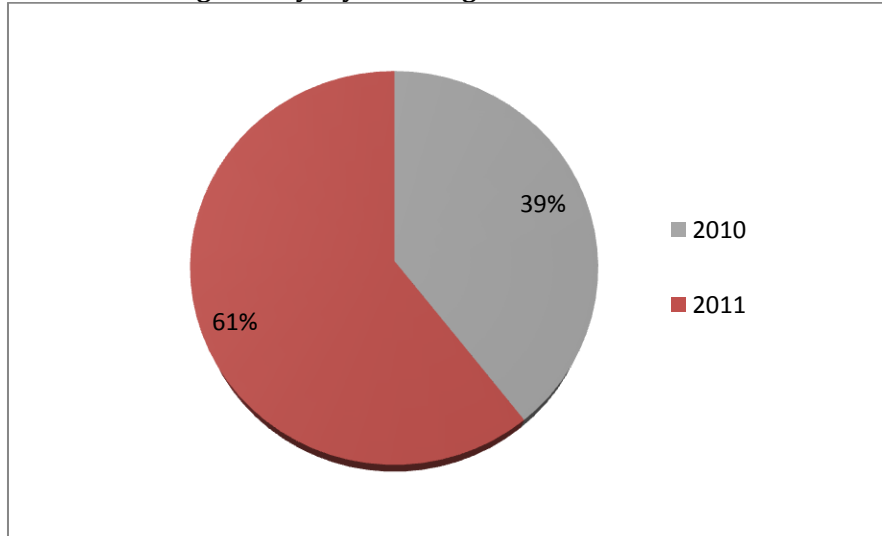
Aile çocuk için güvenli bir yuvadır. Bu yuvada hor görülen, aşağılanan, şiddet gören cinsel istismara uğrayan çocuk, en başta güvensizliği duyacaktır (Sokullu-Akıncı, 2003; 9). Bir de değersizliği. Bizim araştırmamızda da çocukların sürekli aileleri tarafından evden kovulduğu, istenmediğinin ifade edildiğine tanıklık yaptık. Böyle bir durumun yol açacağı psikolojik sorunların sosyal sonuçları, bize aile gibi bir çekirdeğin füzyona uğrayarak, toplumda büyük gedikler açabileceğini, işaret etmektedir. Ailesel sevgisizlik ve ilgisizlik şeklinde tezahür eden duygusal ihmal çocuğu akran gruplarında suç işlemeye

itmektedir (Akduman ve Baran, 2011; 77). Ergenlik gibi stresli, bir dönemde aile dışı arayışlara giren ergen çocuk, sırf bir gruba ait olabilmek için, uyum sağlamak için suça itilebilmektedir (Gültekin ve diğerleri, 2007; 160) ve bu suçlar özellikle 15-18 yaş grubunda tekrarlı hale gelebilmektedir (Uygur ve diğerleri, 1994; 23).

Aile bir sosyal kurum olarak değerleri ve davranış kalıplarını nesiller boyunca aktaran bir kurum işlevi de görmektedir. Bu itibarla şiddetin hangi durumlarda nasıl ve ne amaçla uygulandığını da yeni nesillere aktarma gibi bir işlevi de yerine getirebilmektedir. Bu konuda yapılmış uygulamalı çalışmalar bunu desteklemektedir (Vahip ve Doğanavşargil, 2006; 108). Aile içi şiddet vakalarının çocuğa yönelik şiddeti de pekiştirdiğine dair çalışmalar (Tahiroğlu ve arkadaşları, 2009; 73) aynı anda eşinden şiddet gören kadınların daha fazla çocuklarına şiddet uyguladığını (Hıdıroğlu ve arkadaşları, 2006; 198), göstermektedir. Annelerin kendi ailelerinde gördükleri şiddet biçimleri ile çocuklarına uyguladıkları şiddet biçimleri arasında da paralellik bulunmaktadır (Kutlu ve arkadaşları, 2007; 28).

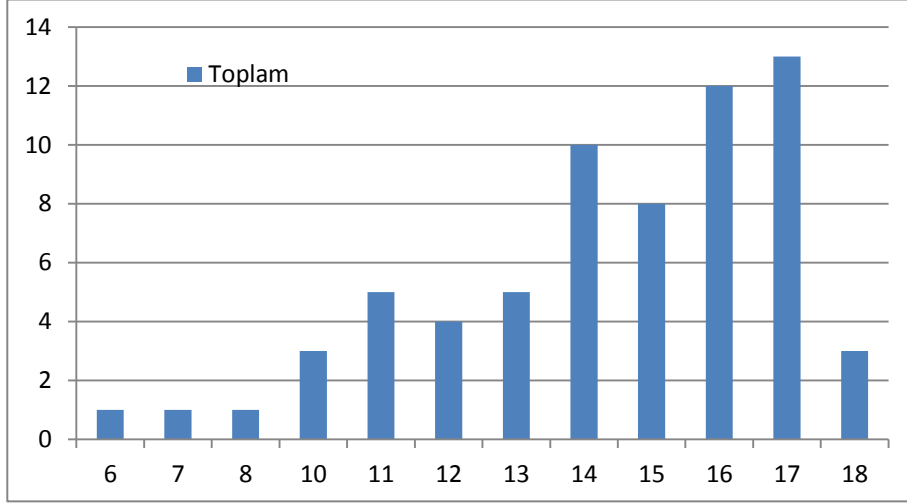
#### Nicel Veri Analizi

**Grafik 1: Yıllara göre olay sayısının dağılımı**

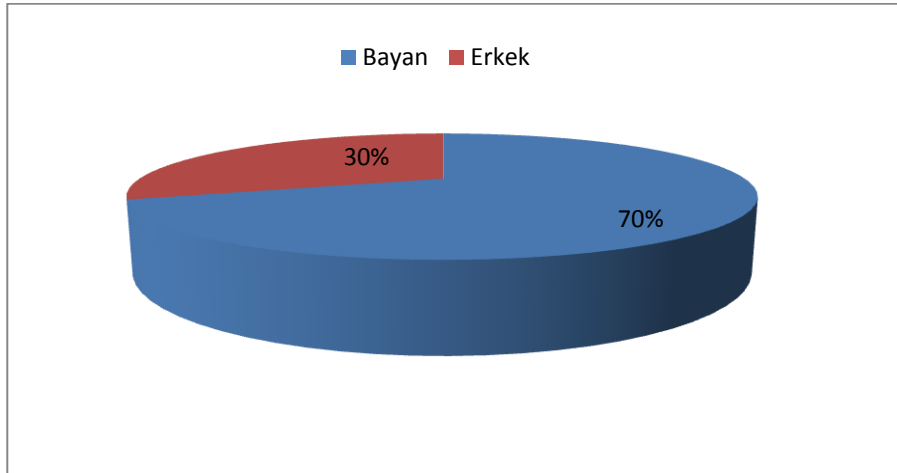


Buna göre, Erzurum il merkezinde 2010 yılında 26, 2011 yılında 40 toplam 66 tane, çocuğun mağdur olduğu şiddet olayı resmi makamlara yansımıştır.

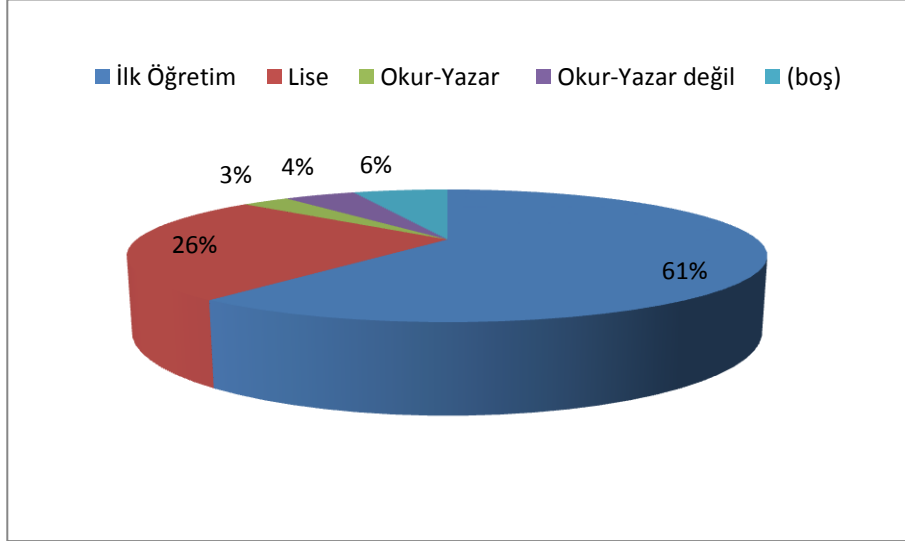
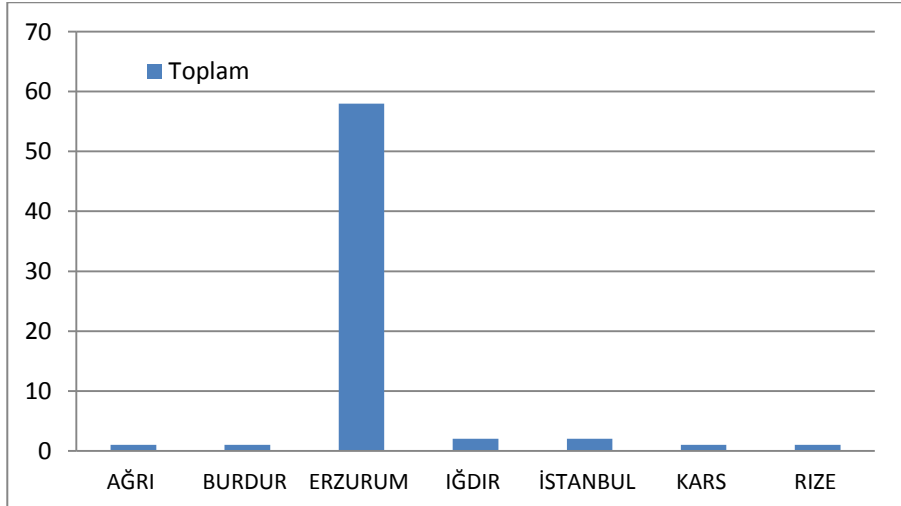


**Grafik 2: Şiddet mağduru çocukların yaş dağılımı**

Grafiğe göre, şiddet mağduru çocuklar 14-17 yaş aralığında yoğunlaşmaktadır.

**Grafik 3: Şiddet mağduru çocukların cinsiyet dağılımı**

Grafiğe göre, şiddet mağduru olan yoğunlukla kız çocuklarıdır. Bu hal toplumda şiddet mağduru olarak genellikle kadının yer alması ile anlamlıdır. Kadın ve çocuklar –özellikle kız çocukları- toplumda fiziksel güçlerinin yetersizliği ve toplumda nesne konumundan ötürü şiddetin mağduru olmaktadır. Bu durumda kadınlar, henüz çocukken şiddete erkek çocuklarından daha fazla maruz kalmaktadırlar.

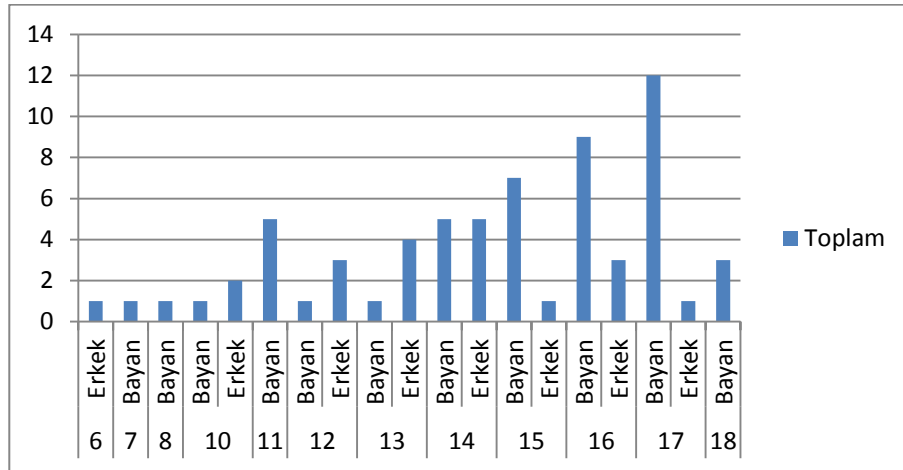
**Grafik 4: Şiddet mağduru çocukların eğitim durumlarına göre dağılımı****Grafik 5: Şiddet mağduru çocukların illere göre dağılımı**

Görüldüğü üzere, şiddete maruz kalan çocuklar çoğunlukla ilköğretim çağındadırlar. Bu durum çocukların, genellikle eğitim-öğretim hayatını kötü etkilemektedir. Çocukların düzensiz eğitim hayatları onların gelecekte bir meslek sahibi ve düzenli bir hayat elde etmelerine engel teşkil edeceğinden ve eğitimsizlik ve işsizliğin temel suç nedenleri arasında olmalarından ötürü, bu çocukların yaşadıkları

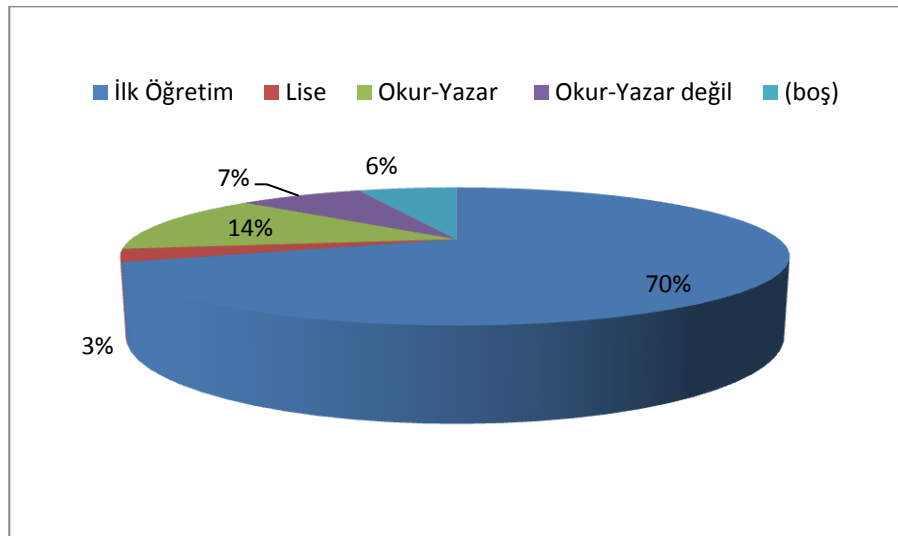
dezavantajlı hal onların aynı zamanda risk grubu olmalarına da saik olmaktadır. Merton'ın ortaya attığı sapma kuramı itibariyle, yaşadıkları toplumun kültürel idealleri ile bu idealleri ulaşılacak sosyal sistemdeki meşru yolların bu çocuklara kapalı olması neticede toplumsal sapmaya - suça - neden olabilecektir.

Çocukların çoğunlukla Erzurum doğumlu oldukları, görülmektedir. Bununla birlikte Erzurum'un göç aldığı iller de dikkat çekmektedir.

**Grafik 6. Yaş-cinsiyet karşılaştırması**

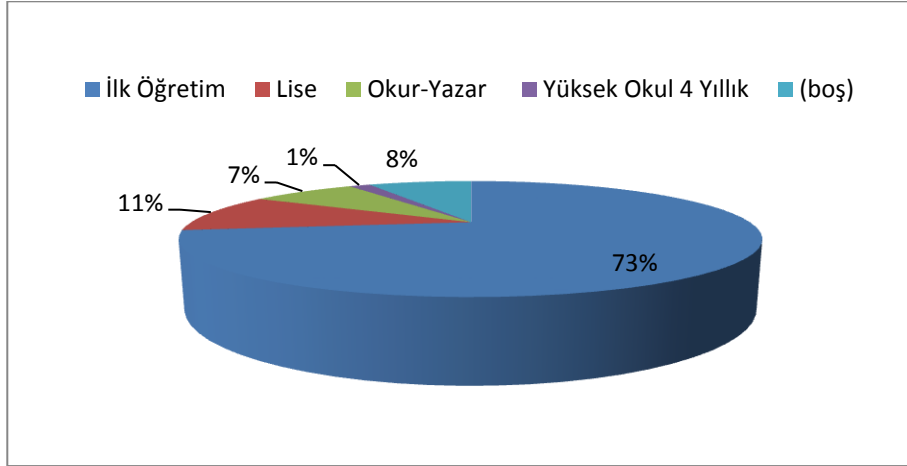


**Grafik 7: Anne eğitim durumunun dağılımı**

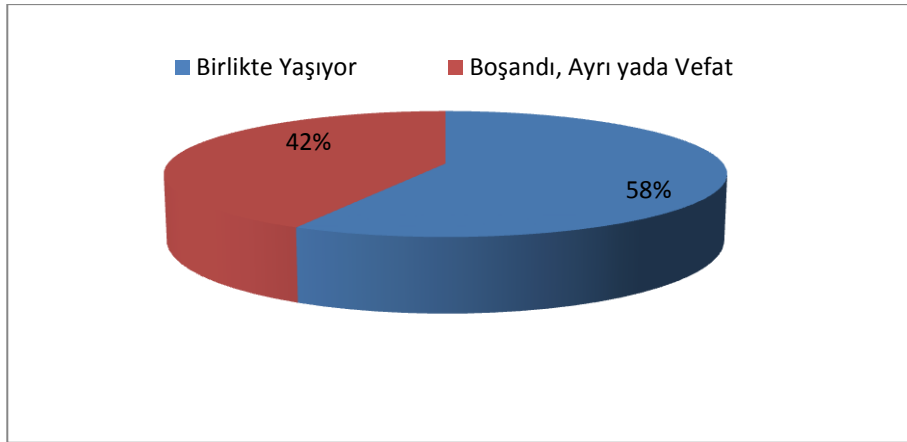


Yaş ve cinsiyet karşılaştırıldığında görülmektedir ki, özellikle ergenlik çağındaki kız çocukları şiddete maruz kalmaktadır. Geleneksel toplumda, doğurganlığının denetim alınması itibariyle ve dayakla terbiye etme eğilimleri birleşince ergen genç kızların şiddet mağduru olmaları olağan bir hal olarak ortaya çıkmaktadır. Şiddet mağduru çocukların annelerinin ilköğretim düzeyinde olduğu dikkat çekmektedir. Fiziksel şiddet uygulayan annelerin genellikle eğitim düzeylerinin düşük olması ile Erzurum örneğinin paralel olduğu, görülmektedir. Bununla birlikte eğitim düzeyi yüksek ebeveynlerin daha ziyade duygusal ve tavrısal şiddete yöneldiği, bilinmektedir.

**Grafik 8: Baba eğitim durumunun dağılımı**

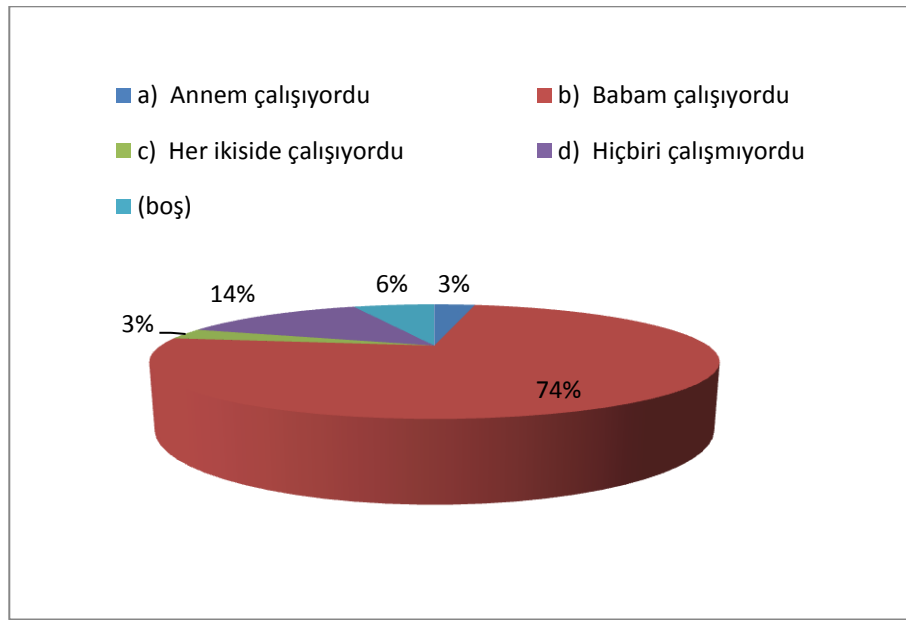


**Grafik 9: Anne-babanın durumu**

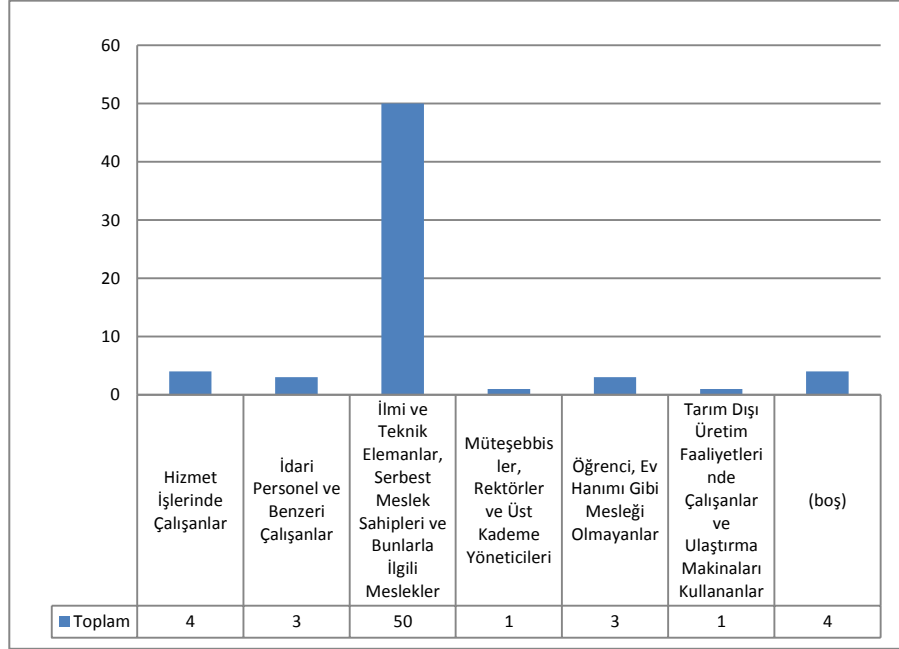
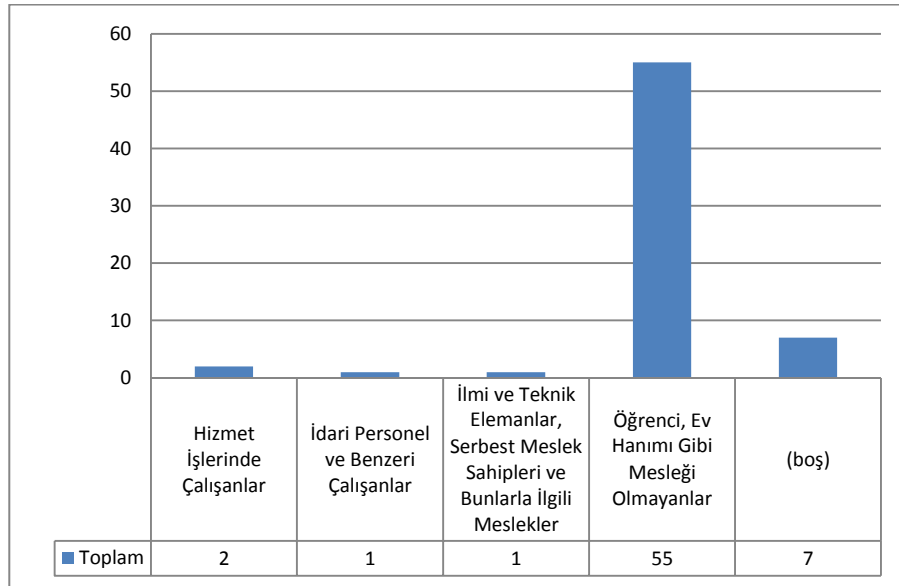


Babaların da çoğunlukla ilköğretim düzeyinde eğitilmiş olduğu görülmektedir. Anne-babanın eğitim düzeyinin denkliği, Türkiye’de eşlerin eğitim denkliğinin evlilikte etken olduğuna dair bir veri sunmaktadır. Görüldüğü üzere, şiddete maruz kalan çocukların yarısına yakını parçalanmış ailelerin çocuklarıdır.

**Grafik 10. Anne-babanın çalışma durumuna göre dağılımı**

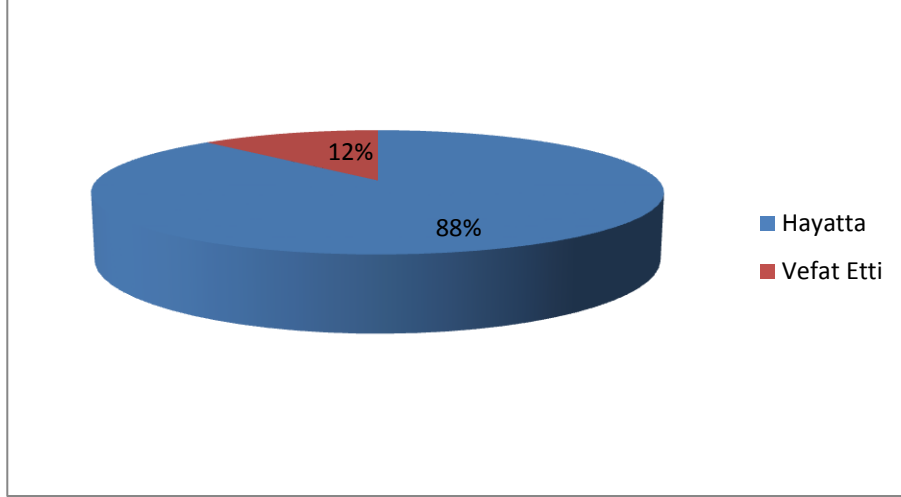


Görüldüğü üzere, şiddete maruz kalan çocukların genellikle anneleri çalışmayan ev hanımı kategorisinde yer almaktadır. Hiçbir gelir getirecek işte çalışmayan ebeveyn oranı da dikkat çekmektedir. Görüldüğü üzere, şiddete maruz kalan çocukların baba meslekleri, tekniker ve serbest meslek sahipleridir. Aşağıda görüleceği üzere çocuklar en çok babalarından şiddet görmektedir. O halde tekniker ve serbest meslek sahibi babaların çocuklarına bu örneklem kapsamı için şiddet uyguladığı, söylenebilir. Bununla birlikte, “serbest meslek” kategorisinin bir meslekte uzmanlaşmayı gerektirmemesi itibarıyla ve de mesleki uzmanlaşmanın kişinin yaşamına bir düzen ve disiplin getireceği sayılına binaen şiddete yakınlıkla meslekleşememe arasında bağ kurulabilir. Meslekleşememenin bir eğitim eksikliği olduğu da akılda tutulmalıdır.

**Grafik 11: Babanın mesleğine göre dağılım****Grafik 12: Anne mesleğine göre dağılım**

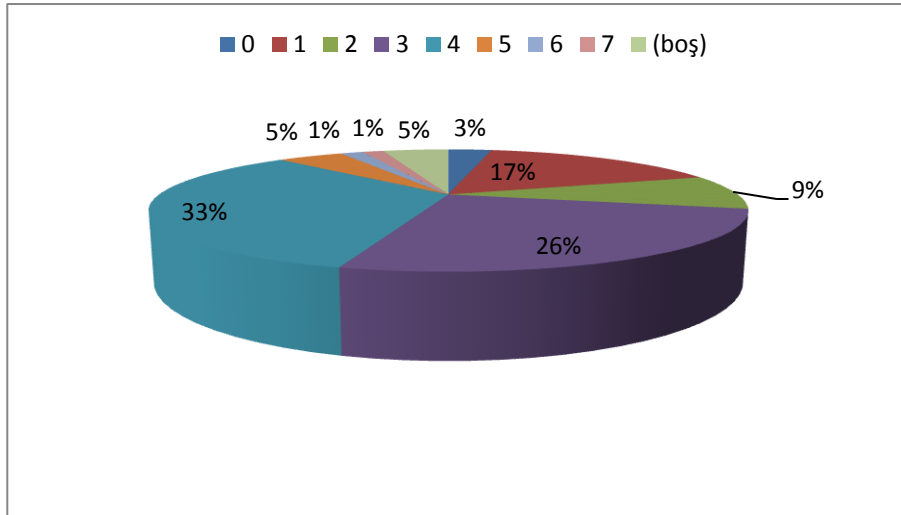
Annelerin çoğunlukla ev hanımı olduğu, görülmektedir.

**Grafik 13: Anne- babanın hayatta olup-olmadığının dağılımı**



Görüldüğü üzere şiddet mağduru çocukların anne ve babalarından en az biri hayattadır.

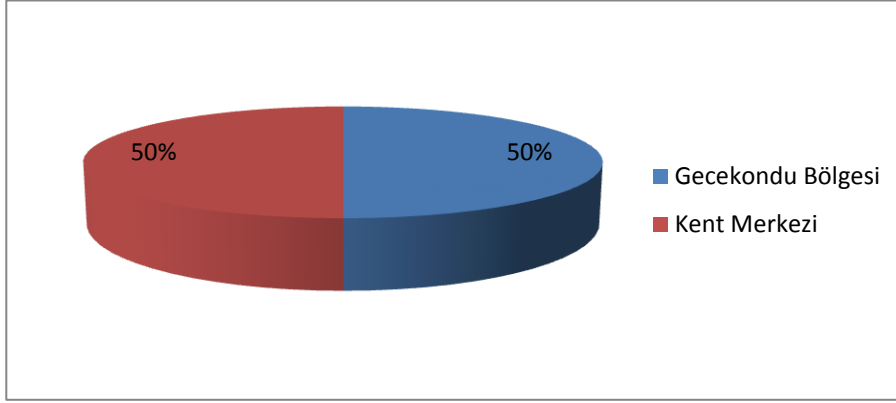
**Grafik 14: Kardeş sayısına göre dağılım**



Görüldüğü üzere, şiddet gören çocuklar çoğunlukla dört ve beş kardeşli çok çocuklu ailelerin çocuklarıdır. Çocuk sayısı arttıkça ebeveynlerin bir disiplin aracı olarak fiziksel şiddete yöneldikleri,

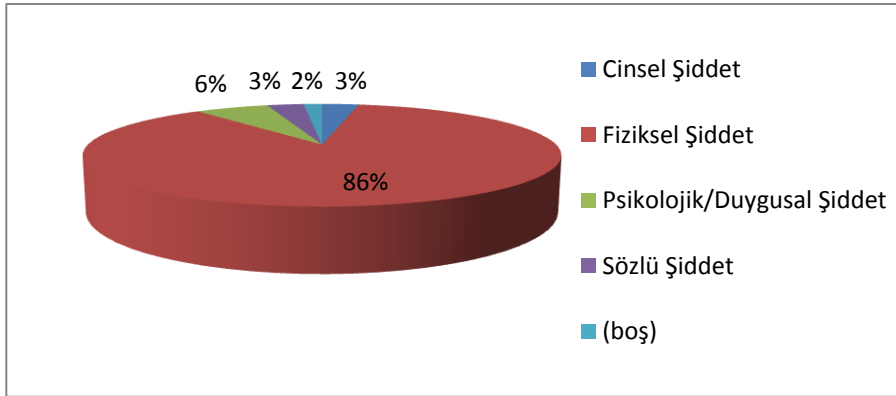
yapılan çalışmalarla ortaya konulmuştur. Çocuk sayısının fazla oluşu, çocukları ikna ederek, onlarla daha fazla ilgilenerek sorun halletme yoluna gidilmesinin önündeki engeldir.

**Grafik 15: İkamet edilen yerin türüne göre dağılım**



Gecekondu bölgeleri, göçle oluşan şehrin kıyısında anomik hal için uygun sosyal ortamlar sağlamaktadırlar. Aynı zamanda sosyo-ekonomik seviye ve eğitim düzeyi düşük ailelerin oturdukları yerlerdir. Bu yerlerde şiddet ve her türlü suç beslenmektedir. Araştırmamızın örnekleminin de yarısının gecekondu bölgelerinde oturuyor olmaları bu koşullardan ötürü olağandır. Bununla birlikte apartmanların yer aldığı daha orta düzey ailelerin oturduğu semtlerde de şiddet mağduru çocukların ikamet etmesi bize, çocuğa yönelik özellikle fiziksel şiddetin disiplin aracı olarak yaygın bir şekilde kullanıldığına dair bir veri sunmaktadır.

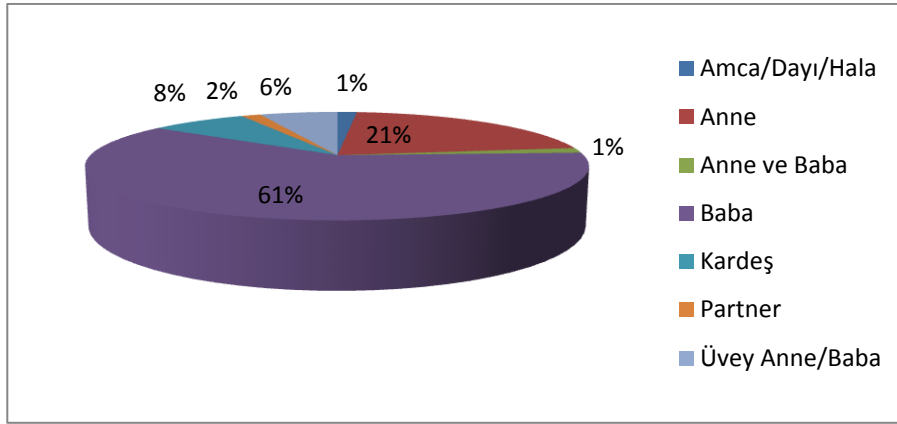
**Grafik 16: Görülen şiddetin türüne göre dağılım**



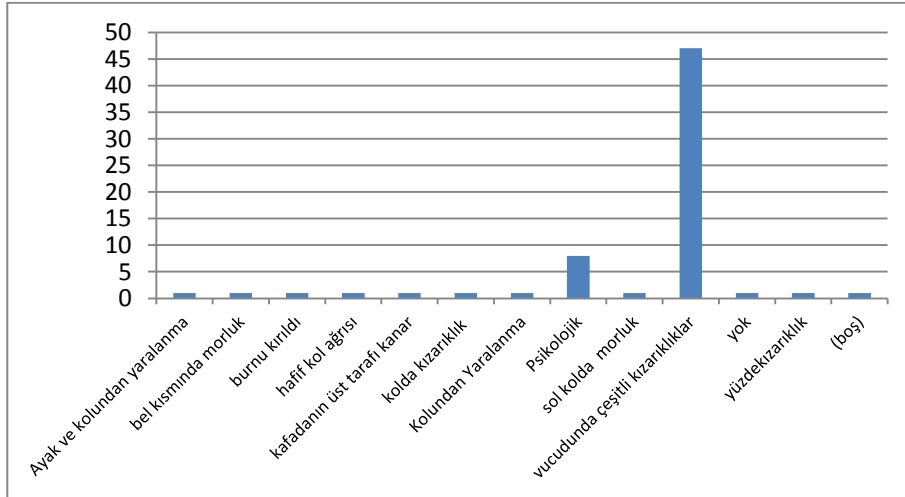


Çocukların en fazla fiziksel şiddet mağduru olduğu, görülmektedir. Bunun psikolojik ve sözel izlenmektedir. Nitel veri analizleri bize göstermiştir ki, genellikle fiziksel şiddete sözel ve duygusal şiddet de eşlik etmektedir.

**Grafik 17: Şiddeti uygulayan kişiye göre dağılım**



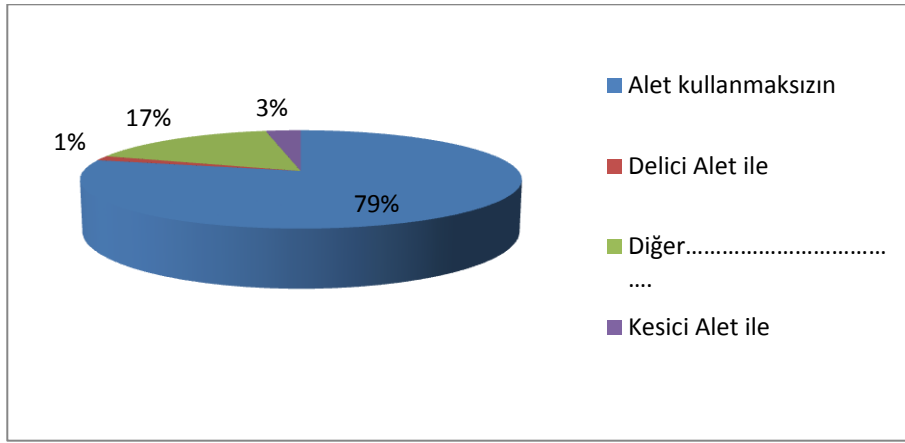
**Grafik 18: Fiziksel şiddetin yol açtığı bedensel zarar**



Görüldüğü üzere, çocuklar başta babaları başta olmak üzere yakın aile ve akrabalarından şiddet görmektedirler. Bu da bize, çocukların en fazla ailelerinden korunması gerektiğini, göstermektedir. Türk toplumu yaygın biçimde kana dayalı sosyal ilişkiler üzere biçimlenmektedir. En fazla aile değerleri etrafında örülen bir değerler silsilesi anlam

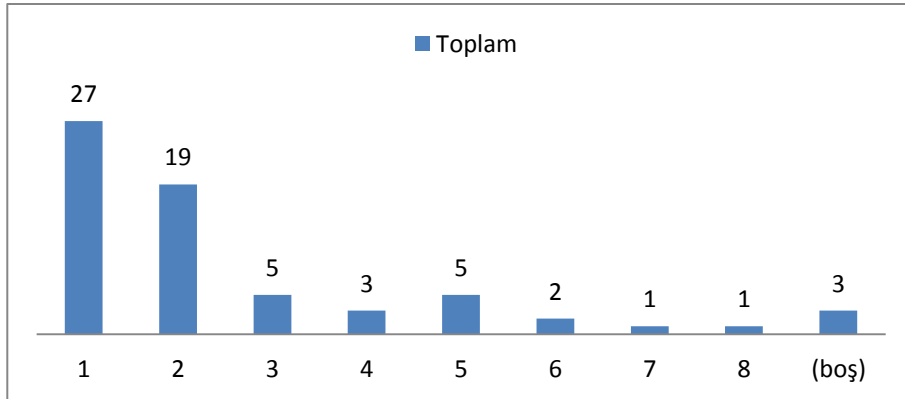
dünyamızı oluşturmaktadır. Bu da aileyi tabu haline getirmektedir. Oysa sosyal bilimciler en fazla kapalı kutu olan ve değerlerle korumaya alınmış aile ilişkileri üzerine yoğunlaşmalıdır. Pek çok sosyal sorunun da kaynağının aile bozuk aile ilişkileri olduğu, akılda tutulmalıdır. Fiziksel şiddet, çocuklarda en fazla bedenlerinde kızarıklara yol açmaktadır.

**Grafik 19: Fiziksel şiddet aracına göre dağılım**



Yakın aile ve akraba üyeleri çocuklara en fazla alet kullanmaksızın kaba dayak olarak şiddet uygulamaktadır.

**Grafik 20: Şiddete maruz kalan çocuğun kardeşler arasındaki sıralaması**



En çok birinci ya da ikinci çocuğun fiziksel şiddete maruz kaldığı görülmektedir. Aile içinde en fazla sorumluluk yüklenen ilk sıralardaki çocukların en fazla şiddete maruz kaldığı aynı zamanda bu çocukların

kardeşlerine yaşça büyük olmalarının da etken olduğu düşünülmektedir. Bununla birlikte, şiddete maruz kalmanın yanında çocuk suçluluğunda da büyük kardeşlerin sayıca yoğun olduğu, bilinmektedir. Çocuğun aile içinde ve dışında sosyal ve ekonomik sorumluluk almaları onları hem suçun nesnesi hem de öznesi kılmaktadır. Büyük kardeşlerin, aile içi şiddet sırasında anneyi koruyucu rol almaları onların da babanın şiddetine uğramalarında önemli bir etken olduğu, nitel veri analizlerinde ortaya çıkmıştır.

Erzurum il merkezinde 2010-2011 yıllarında resmi kayıtlara göre, çocuklar en fazla aile içi şiddetin mağdurlarıdır. En fazla ergen genç kız çağındaki kız çocukları, en fazla babalarından fiziksel şiddet görmektedir. Ebeveynlerin eğitim düzeyi ilköğretimdir. En fazla tekniker ya da uzmanlığı olmayan serbest meslek sahibi babalar çocuklarına fiziksel şiddet uygulamaktadır. Aile içi şiddet vakalarının yarısı gecekondu bölgelerinde olmaktadır. Çok çocuklu ailelerde büyük kardeş en fazla şiddet görmektedir. Aileler genellikle kaba dayak olarak fiziksel şiddet uygulamaktadırlar.

### **Nitel Analiz**

Bu kısımda şiddet mağduru çocukların vermiş oldukları ifadelerden yola çıkarak şiddet olayının gelişim seyrinde etken olan faktörlerin neler olduğu, olayın içsel süreçlerini ve özgün vurgulamaları tespit edilmeye çalışılacaktır. Nitel analiz kısmında çalışmanın sınırlılığı alınan ifadelerin, çocuğun kendi kelimeleri ile değil ifadeyi alan polis memurunun resmi dile tercümesi ile biçimlenmiş olmasıdır. Ancak buna rağmen olay analizi yapmak ve sürecin nasıl işlediğini anlamak için kısıtlı olsa da veri sağlanmaktadır.

Öncelikle dikkat çeken husus, kız çocuklarının ergen yaşlarda babalarının şiddet eylemlerine maruz kalmalarıdır. Daha önce belirtildiği üzere gerek erkeğin namusu olması gerek se doğurganlığını denetim altına almak üzere kız çocukları üzerinde erkek aile bireyleri aracılığı ile toplumun ciddi bir baskısı bulunmaktadır. Ergen kız çocuklarının eğitimlerini devam ettirmelerinde babalarının onların davranışlarına kısıtlama getirmesi ile birlikte ciddi engellemeler yaşadıkları, ifade metinlerine yansımaktadır. Ailelerin kendi rıza ve denetimleri ile ergen kız çocuklarının evlilik yaşı tutmadığı hallerde yasal olmayan bir şekilde uygun görülen erkek ile birlikte yaşamalarına izin verdikleri ancak istemedikleri onaylamadıkları erkeklerle sokakta gezmelerinin bile şiddetli bir cezalandırmaya tabi tutulduğu,

anlaşılmaktadır. Kız çocuklarının namus denetiminin ağabey, dayı gibi diğer aile ve yakın akraba erkekler tarafından da yapıldığı, anlaşılmaktadır. Neticede aynı soya ait olan erkekler kendi soylarından olan kız çocuklarına dair aynı denetim mekanizmasını uygulamaktadırlar.

Türkiye’de sivil toplumun yaşadığı ailevi sorunlarda resmi makamlara başvurularını modernleşme sürecinin ilerlemesine dolayısı ile aile-özel alana ilişkin geleneksel kamufle etme alışkanlıklarının zamanla aşıldığı şeklinde değerlendirmek mümkündür.

Özellikle işsiz ve alkol bağımlısı babaların yaşadıkları sosyo-ekonomik ve kültürel sıkışmışlığın acısını çocuklarına ve eşlerine yansıttıkları, tespit edilmiştir. Sözel şiddetin sürekli fiziksel şiddeti peşinden getirdiği her olayda görülmektedir. O halde fiziksel şiddetin en uç boyutta şiddet türü olarak diğer şiddet türlerini içinde barındırdığını diğerlerini de taşıdığını söylemek mümkün iken diğer daha ılımlı şiddet türleri için aynı şeyi söylemek daha zordur. Bununla birlikte de annelerinde özellikle kız çocuklarına şiddet uygulamaları olağanlaşmıştır. Ancak ironik olan erkek çocukların da annelerine şiddet uygulama vakalarına rastlanılmasıdır. Aile içinde kas gücü esasına dayalı hegemonya kurma mekanizması aile üyelerinin statüsüne bağlı değildir. Anne ve babaları tarafından evden kovulan çocukların her türlü istismara açık hale geldiği, görülmektedir. Aile içi şiddet mağduru çocukların tekrarlı bir şekilde aynı olaydan şikayetçi olmaları, devlet kurumlarının çözüm üretecek yeterli donanıma sahip olmadığına işaret etmektedir.

Çocukların genellikle aile içi şiddet olaylarının dolaylı mağduru oldukları, görülmüştür. Anne babanın çekişmeli boşanma süreçlerinde de çocukların mağdur olduğu, görülmüştür. Özellikle anne ve babanın farklı ev ve şehirlerde yaşaması, çocukların ebeveynler arası gidip-gelmesi onların eğitim hayatlarını olumsuz etkilemektedir. Çocuk için düzenli ve güvenli bir ev ve aile hayatı onların gelecekte sağlıklı ve toplumsallaşmış bireyler olmalarının zeminidir. Böylesi çekişmeli ve şiddet dolu bir aile ortamında çocukların ileriki yıllarda sadece mağdur değil suça sürüklenmeleri dahi kuvvetli bir olasılıktır.

Kendi evlerinde yemek yemeleri ve banyo yapmaları gibi en asgari insani ihtiyaçlarını karşılamanın bile sorun olduğu aile ortamlarında yetişen çocukların toplumsal hayata sağlıklı bir şekilde uyum sağlamaları beklenemez. Ancak çocukların, yaşadıkları sosyal çevrenin

en başta sorunlu olduğu düşünülürse, şiddet ve suçun ürettiği böylesi sosyal ortama, uyum sağlamaya çalıştıkları da söylenebilir. Suç ve şiddet üreten sosyal ortamın birer parçası olan çocuklar sosyal yapının yeniden inşasına kaçınılmaz olarak katkı yapmaktadırlar. Kendilerine şiddet uygulayan kendi anne-babalarının da aynı süreci deneyimledikleri unutulmamalıdır.

İfade metinlerinde bir “tay geldi aile” türüne rastlanmıştır. İbrahim Yasa'nın tanımladığı tay geldi aile türü, ikinci evliliklerini yapmayı planlayan çiftin ergenlik çağındaki çocuklarını kendi evliliklerinden önce evlendirmeleri ile oluşan aile türüdür. Rize/Çayeli ilçesine bağlı bulunan bir ailenin bu tür bir evlilik yaptığı görülmüştür.

Literatürde çalışmasında da görülen, annenin baba tarafından gerçekleştirilen cinsel tacizi inkâr etmesi ve kızını yalancılıkla suçlaması hadisesinin bizim örneğimizde de var olduğu, görülmüştür. Bu durum, annenin kendi ailesinin bütünlüğünü korumak için ayrıca böylesi bir trajik olayı kabullenememesinin bir göstergesi olarak, nitelendirilebilir.

### **Sonuç ve Öneriler**

Erzurum Çocuk Şube'ye yansıyan 2010 ve 2011 yıllarında vuku bulan çocuğun aile içi şiddete ve istismara uğramasına ilişkin 66 ifade metnine dayalı olarak yapılan analizlerde öncelikle göze çarpan son derece sorunlu aile içi ilişkilerin varlığıdır. Ebeveynler arası ve ebeveyn ile çocuklar arasındaki ilişkilerde sosyal hiçbir norm ve değer bulunmadığı, görülmüştür. Çocuk ile ebeveyn arasındaki ilişkiler düşmanlaşmıştır. Aileler çocuklarını ekonomik getirim malzemesi olarak, görmektedirler. Toplumun ortalama yaşam seviyesinin çok altında yaşayan bu ailelerin normal değer ve normlarla yaşamalarını beklemek, imkânsızdır.

Fiziksel şiddet, diğer şiddet türlerini içinde barındırarak süreklilik arz etmektedir. Aile içi iletişim sorunlarının varlığı da dikkat çekmektedir. Olayların vuku bulduğu mahaller Erzurum il merkezinde suçun da ürettiği gecekondu muhitleridir. Sosyo-ekonomik seviyenin düşüklüğü ve kalabalık ailelerde şiddet gören çocuğun aynı zamanda şiddet suçuna itilmesi de kaçınılmazdır.

Öncelikle, aile sosyologları ve danışmanlarının mahallelerde sorunlu aileleri tespit ve rehabilitasyona tabi tutmaları gerekmektedir. Çocukların eğitimlerine devam ettirebilecek aile düzeninin geliştirilmesi elzemdir. İşsizlik ve alkolizmin eşlik ettiği aile içi şiddet mağduru

çocukların ve ailelerinin yaşadığı sosyal ortamlarının değiştirilmesi sağlanmalıdır. Suçun ürediği gecekondu mahallelerinde kentsel dönüşüme öncelik verilmelidir.

Toplumun hızlı değişimi ve ekonomik güvensizlik tüm şiddet olaylarının yapısal zemini olması itibariyle çocuğa yönelik şiddet olayları için de zemin teşkil etmektedir. Bu yüzden yapısal tedbirlerin alınması ivedidir.

### **Kaynakça**

- Akduman ve Baran, (2011), "Suça Karışan Karışmayan 12-15 yaş grubundaki Çocuklarda Akran İstismarının Çeşitli Ailesel Özelliklerle İlişkisi", *Anadolu Psikiyatri Dergisi*, sayı.12.
- Akduman ve arkadaşları, (2007), "Ergen Suçluluğunda Bazı Kişisel ve Ailesel Özelliklerin İncelenmesi", *Türk Pediyatri Arşivi*, sayı: 42.
- Akpolat, Y., (2010), *Şiddet ve Kültür*, Mardin Valiliği, Mardin.
- Aktepe, E., (2009), "Çocukluk Çağı Cinsel İstismarı", *Psikiyatride Güncel Yaklaşımlar*, sayı. 1.
- Ankara Milletvekili Oya Araslı ve 23 Milletvekili, Adana Milletvekili N. Gaye Erbatur ve 68 Milletvekili, Gaziantep Milletvekili Fatma Şahin ve 46 Milletvekili, İzmir Milletvekili Canan Arıtman ve 28 Milletvekili ile İstanbul Milletvekili Güldal Okuducu ve 27 Milletvekilinin; Töre ve Namus Cinayetleri ile Kadınlara ve Çocuklara Yönelik Şiddetin Sebeplerinin Araştırılarak Alınması Gereken Önlemlerin Belirlenmesi Amacıyla Anayasanın 98 inci, İçtüzüğü'nün 104 ve 105 inci Maddeleri Uyarınca Bir Meclis Araştırması Açılmasına İlişkin Önergeleri ve (10/148, 182, 187, 284, 285) Esas Numaralı Meclis Araştırması Komisyonu Raporu.
- Ayan, S., (2007), "Aile İçinde Şiddete Uğrayan Çocukların Saldırganlık Eğilimleri", *Anadolu Psikiyatri Dergisi*, sayı: 8.
- Ayan, S., (2010), *Aile ve Şiddet*, Ankara, Ütopya yay.
- Bilgin ve arkadaşları, (2004), "Evde Fiziksel ve Sözel Olarak Cezalandırılan Çocukların Sosyo-Demografik Özellikleri: Prevelans çalışması", *Yeni Sempozyum*, 42:3.
- Hıdıroğlu ve arkadaşları, (2006), "Kadın ve Çocuklara karşı Fiziksel Şiddeti Etkileyen Faktörlerin Değerlendirilmesi: İstanbul'da Sağlık Ocağı Tabanlı Bir Çalışma", *Yeni Sempozyum Dergisi*, 44: 4.
- Kara ve arkadaşları, (2004), "Çocuk İstismarı", *Çocuk Sağlığı ve Hastalıkları Dergisi*, sayı: 47.
- Kutlu ve arkadaşları, (2007), "Annelere Çocukluklarında Uygulanan Ceza Yöntemleri ile Çocuklarına Uyguladıkları Ceza Yöntemleri Arasındaki İlişki", *Anadolu Psikiyatri Dergisi*, sayı: 8.
- Erdoğan ve arkadaşları, (2011), "Türkiye'nin Dört Farklı Bölgesinde Çocuk ve Ergenlere Cinsel Tacizde Bulunan Kişilerin Karakteristik Özellikleri",

- Anadolu Psikiyatri Dergisi, sayı: 12.
- Loo, van der H., ve Reijen, van W., (2006), *Modernleşmenin Paradoxları*, 2. Baskı, İstanbul, İnsan yay.
- Mavili-Aktaş, (2006), *Aile İçi Şiddet*, Elma yay.
- Sokullu-Akıncı, F., (2003), "Türkiye'de Aile İçi Şiddetin Boyutları, Nedenleri ve Çözüm Önerileri", *İç. Suçla Mücadele Bağlamında Türkiye'de Aile İçi Şiddet*, İstanbul, Beta yay.
- Sokullu-Akıncı, (2008), *Viktimoloji*, 2. Baskı, İstanbul, Beta yay.
- Tahiroğlu ve arkadaşları, (2009), "Çocuk psikiyatri Olgularında Aile İçi Şiddet Öyküsünün Sorgulanması", *Anadolu Psikiyatri Dergisi*, sayı: 10.
- Taner ve Gökler, (2004), "Çocuk İstismarı ve İhmali", *Hacettepe Tıp Dergisi*, sayı; 35.
- Turhan ve arkadaşları, (2006), "Birinci Basamakta Çocuk istismarı ve Önlenmesi", *Sted*, 15:9.
- Ovayolu ve arkadaşları, (2007), "Çocuklarda Cinsel İstismar ve Etkileri", *Fırat Sağlık Hizmetleri Dergisi*, 2: 4.
- Özdemir ve arkadaşları, (2011), "Suça Yönelen Erkek Ergenlerde Travmatik Yaşantılar, Dissosiyasyon ve Suça Karşı Tutumlar", *Anadolu Psikiyatri Dergisi*, sayı.12.
- Öztop ve Özcan, (2010), " Cinsel İstismar Vakalarının Sosyo-Demografik ve Klinik Özelliklerinin Değerlendirilmesi", *Yeni Sempozyum Dergisi*, sayı. 4.
- Uygur ve arkadaşları, (1994), "Adli Psikiyatride Çocuk ve Ergen Suçları", *Düşünen Adam*, 7:3.
- Vahip ve Doğanavşargil, (2006), "Aile İçi Fiziksel Şiddet ve Kadın Hastalarımız", *Türk Psikiyatri Dergisi*, 17:2.
- Yurtal ve Artut, (2008), "Çocukların Şiddeti Algılama Biçimlerinin Çizdikleri Resimlerine Yansımaları", *Çocuk ve Gençlik Ruh Sağlığı Dergisi*, 15:3.