

Ankara Vakıf Eserleri Müzesi'nde Bulunan Bir Grup Etütlük Madalyonlu Uşak Halısının İncelenmesi

The Analysis of the Some of the Medallion Ushak (Uşak)
Carpets in the Museum of Foundation Artworks in Ankara

Elvan ÖZKAVRUK ADANIR*
Berna İLERİ **

ÖZET

Ankara Vakıf Eserleri Müzesi, Vakıflar Genel Müdürlüğü tarafından 2007 yılında kurulmuştur. Önceki yıllarda Ankara'da Vakıflar Genel Müdürlüğü'ne ait küçük bir halı ve kilim sergi salonu bulunan Genel Müdürlük, Türkiye'nin dört bir yanından topladığı vakıf eserlerini Ankara'da bir müze kurarak sergileme kararı almıştır. Bu doğrultuda yapılan çalışmalar sonucu bugünkü müze binası, Vakıflar Genel Müdürlüğü tarafından 7 Mayıs 2007 tarihinde Ankara Vakıf Eserleri Müzesi adıyla hizmete açılmıştır.

Müze'de etütlük ve müzelik olmak üzere toplam 90 adet Uşak Halısı bulunmaktadır. Bu halılar, Ankara'dan Hoca İbadullah Camii, Ahi Elvan Camii, Telli Hacı Halil Mescidi, İkişerefeli Camii, Sultan Alâeddin Camii, Hacı Arab Camii, Yozgat'tan Çapanoğlu Camii, Elazığ'dan Harput Sare Hatun Camii, Kastamonu'dan Nasrullah Camii ve Bursa'dan Yeşil Camii'den, ayrıca Samsun Vakıflar Bölge Müdürlüğü, Manisa ve Kastamonu illerinden Müze'ye kazandırılmıştır.

Bu çalışmada etütlük grupta yer alan 15 adet Madalyonlu Uşak Halısı incelenecektir. Halıların hammaddesi, çözgü ve atkı ipliklerinin büküm yönü, kat adedi, düğüm türü ve düğüm sıklığı gibi teknik özellikleri verilirken bu bilgiler görsel malzeme eşliğinde sunulmuştur.

Anahtar kelimeler: Ankara Vakıf Eserleri Müzesi, Uşak Halısı, Madalyonlu Uşak Halısı, Uşak Halıları teknik özellikleri

ABSTRACT

The Museum of Foundation Artworks was founded by the Ankara Foundations General Directorate in 2007. Previously The General Directorate had had a small exhibition hall in which the valuable carpets and kilims had been gathered. Later The General Directorate decided to collect other valuable Turkish articles. For this purpose they needed a larger space and a museum building. The museum building, was restored by the Foundations General Directorate, and opened to the public in 2007.

There have been 90 Ushak carpet pieces which were classified as museum piece or etude piece. All these carpet pieces came from Ankara Hoca İbadullah Mosque, Ahi Elvan Mosque, Telli Hacı Halil Mosque, İkişerefeli Mosque, Sultan Alâeddin Mosque, Hacı Arab Mosque, Yozgat Çapanoğlu Mosque, Elazığ Harput Sare Hatun Mosque, Kastamonu Nasrullah Mosque, Bursa Yeşil Mosque, also from Endowments Region Managements (Vakıflar Bölge Müdürlüğü) of Samsun and from the cities of Manisa and Kastamonu.

This paper analyzes 15 Medallion Uşak carpet pieces which were classified as etude pieces. The technical features of the carpets such as raw materials, twist direction of warp and weft yarns, their ply number, knot type and knot density are

* Prof., İzmir Ekonomi Üniversitesi Güzel Sanatlar ve Tasarım Fakültesi, Moda Tasarımı Bölümü, Balçova- İzmir, e-posta: elvan.ozkavruk@ieu.edu.tr

** Dokuz Eylül Üniversitesi Güzel Sanatlar Fakültesi Geleneksel Türk Sanatları Bölümü, Narlıdere - İzmir, e-posta: bernaileri@hotmail.com

determined. This information is given by the help of visual materials.

Keywords: Ankara Vakıf Eserleri Museum, Usak carpets, Medallion Usak carpets, Technical features of Uşak carpets

1. Giriş

Ankara Vakıf Eserleri Müzesi, Vakıflar Genel Müdürlüğü tarafından 2007 yılında kurulmuştur. Önceki yıllarda Ankara'da küçük bir halı ve kilim sergi salonu bulunan Vakıflar Genel Müdürlüğü Türkiye'nin dört bir yanından topladığı vakıf eserlerini Ankara'da kuracağı bir müzede sergileme kararı almıştır. Bugünkü müze binası, 1928–1941 yılları arasında Hukuk Mektebi olarak, daha sonraki yıllarda Ankara Kız Sanat Mektebi ve Ankara Yüksek Öğrenim Vakıf Kız Öğrenci Yurdu olarak kullanılmış, sonraları ise Ankara Müftülüğü tarafından aşevi olarak hizmet vermiştir. 2004 yılına kadar Ankara Müftülüğü tarafından kullanılan bina, Vakıflar Genel Müdürlüğü tarafından müze olarak kullanılmak üzere restorasyonu yapılarak 7 Mayıs 2007 tarihinde Ankara Vakıf Eserleri Müzesi adıyla hizmete açılmıştır.

Müze'de etütlük ve müzelik olmak üzere toplam 90 adet Uşak Halısı bulunmaktadır. Bu halılar, Ankara'dan Hoca İbadullah Camii, Ahi Elvan Camii, Telli Hacı Halil Mescidi, İkişerefeli Camii, Sultan Alâeddin Camii, Hacı Arab Camii, Yozgat'tan Çapanoğlu Camii, Elazığ'dan Harput Sare Hatun Camii, Kastamonu'dan Nasrullah Camii ve Bursa'dan Yeşil Camii'den, ayrıca Samsun Vakıflar Bölge Müdürlüğü, Manisa ve Kastamonu illerinden Müze'ye kazandırılmıştır.

Müzede toplam 22 adet Madalyonlu Uşak halısı tespit edilmiştir. Bunların 15 adedi etütlük halılar grubunda yer almaktadır. Etütlük grupta yer alan Madalyonlu Uşak halılarının 14 adedi müzeye Kastamonu Nasrullah Camii ve Zaviyesi'nden ve 1 adedi Ankara Ahi Elvan Camii'nden getirilmiştir (İleri 2010: 8,71).

Bu çalışmada etütlük grupta yer alan Madalyonlu Uşak halılarının envanter numaraları, müzeye gelmeden önce bulunduğu yer, müzeye geliş tarihi, müzedeki yeri, boyutu, düğüm sıklığı, düğüm türü, hammadde (çözgü, atkı, ilme), varsa kenar, kilim örgüsü ve saçak durumu hakkında açıklamalara yer verilmiştir. Müzenin envanter kayıtlarında bu halılarla ilgili olarak halıların envanter numarası, müzeye gelmeden

önce bulunduğu yer, müzeye geliş tarihine ait bilgiler bulunmaktadır. Ancak çok az sayıda halıda, halının düğüm sıklığı ve boyutu ile ilgili bilgi verildiği saptanmıştır. Bu nedenle halıların boyutları ve düğüm sıklıkları tarafımızdan incelenmiş olup bu analiz sonucunda elde edilen bilgilere yer verilmiştir.

Halıların hammaddesi (çözgü, atkı, ilme), boyutu düğüm sıklığı, düğüm türü, düğüm sıraları arasına atılan atkı sayısı, kullanılan ipliklerin kat adedi ve büküm yönü ile ilgili bilgiler tarafımızdan yapılan teknik analiz sonucunda elde edilmiştir. Halıların çözgü, atkı ve ilme ipliklerinde kullanılan boyarmaddeleri analiz etmek amacıyla Müze'den alınan izin doğrultusunda bazı halıların kopmuş, yırtılmış bölümlerinden küçük iplik numuneleri alınmıştır. Alınan iplik numunelerinin boya analizi için Marmara Üniversitesi, Güzel Sanatlar Fakültesi, Doğal Boya Araştırma Laboratuvarı'na başvurulmuş, fakat analiz için gerekli olan HPLC Kolonu, Nova-Pak C18 analytical column (3,9 x 150 mm, 4 µm, Part No WAT 086344, Waters) adlı malzeme fiyatının yüksek olması sebebiyle temin edilememiştir. Ancak halılar ile ilgili diğer teknik bilgiler yerinde yapılan detaylı ölçümler, karşılaştırmalar ve incelemelerle elde edilmiştir. Halıların çok yıpranmış olduğu göz önüne alınarak düğüm sıklıkları birkaç farklı yerden yapılan ölçümler sonucunda tespit edilmiştir. Bu ölçüm sırasında 1x1dm²lik, bir başka deyişle 10x10cm² lik bir alanda yer alan düğümler sayılmıştır. Araştırma sırasında fotoğrafı çekilen halıların bordür motiflerinin çizimleri, AutoCad çizim programında tarafımızdan yapılmıştır. Halıların çok parçalı olması sebebiyle zemine yer alan motiflerin bir bütün halinde çizilmesi mümkün olmamıştır, ancak halıların genel kompozisyon şeması, müzelerde bulunan, basılı kitaplarda yer alan ve Ankara Vakıf Eserleri Müzesi'nde yer alan diğer Uşak Halılarının kompozisyon şemaları da dikkate alınarak AutoCad programında tarafımızdan çizilmiştir.

2. Madalyonlu Uşak Halıları

Madalyonlu Uşak halılarının dokunmaya başlandığı tarih olarak kesin ve net bir bilgi söylenememektedir. Basılı kitaplarda genel olarak kabul gören görüş Madalyonlu Uşak halılarının 16.yy başı ortaya çıktığıdır (Aslanapa 1987: 107, Yetkin 1991: 90, Deniz 1999: 385, Deniz 2000: 34).

Bekir Deniz'e (2000:34, 7/2005:32) göre Madalyonlu Uşak halıları, saray nakkaşları tarafından çizilen motiflere bakılarak 16. yy.ın başlarından itibaren dokutulmaya başlanmıştır. Bekir Deniz Madalyonlu Uşak halılarında, Anadolu - Türk halı dokumaları tarihinde ilk kez göbek-madalyon kullanıldığını ve halıların ortasında göl-göbek denilen büyük bir madalyonun yer aldığını da belirtmektedir.

Madalyonlu Uşak halılarında genel olarak zeminde büyük bir madalyon ve köşelerde çeyrek veya ya-

¹ Nasrullah Camii ve Zaviyesi: Tanzim Tarihi: Hicri: 29.06.0915, Miladi: 14.10.1509, Vakfın Tescil Tarihi: Hicri: 29.06.0915, Miladi: 14.10.1509 (Vakıflar Genel Müdürlüğü Arşiv Kayıtları)

² Ahi Elvan Camii: Tanzim Tarihi: Hicri: 13.03.1305 Miladi: 29.11.1887, Vakfın Tescil Tarihi: Hicri: 13.03.1305, Miladi: 29.11.1887



Foto 1. Halının arka yüzünden detay, Fotoğraf: Berna İleri

rım madalyonlar görülür. Halının büyüklüğüne göre madalyon sayısı 1 tam 2 yarım, 2 veya 3 tam olabilir (Pasztor 2007: 83).

Madalyonlu Uşak halılarında değişen sıralar halinde yer almış iki şekilde madalyon vardır. Orta ekseninde yuvarlak madalyonlar, yan eksenlerde sivri dilimli madalyonlar sıralanmaktadır. Bu sıralama şekli Madalyonlu halıların gelişim süresince devam etmiş, ancak madalyon şekillerinde bazı değişimler de olmuştur. Madalyonlar bazen ovalleşmiş, bazen uzamış ya da yuvarlak bir şekil almıştır. Günümüzde müzelerde çok sayıda örnekleri bulunan Uşak halılarının 18.yy. ortalarına kadar devam eden bir gelişim süreci olduğu söylenebilir. Bu halıların erken dönem örnekleri oldukça büyük boyutlu olup, 10 metreye kadar uzunluğu olanlarına da rastlanmaktadır (Aslanapa 1987: 107, Yetkin 1991: 88).

3. Ankara Vakıf Eserleri Müzesi'nde Bulunan Uşak Halılarının İncelenmesi

Ankara Vakıf Eserleri Müzesi'nde 15 adet etütlük Madalyonlu Uşak Halısı bulunmaktadır. Halıların tamamı parça halinde olduğundan boyutlar, ende ve boyda en uzun halı dokumasının bulunduğu bölüm dikkate alınarak ölçülmeye çalışılmıştır.

Halıların hem ön hem de arka yüzlerinden fotoğraf çekimi yapılmıştır (Foto 1). Bu şekilde halı-



Foto 2. Halının arka yüzünde görülen çözümlü teli kaçağı (kaçığı), Fotoğraf: Berna İleri

nın arka yüzünde bulunan işçi arası hatası³, çözümlü teli kaçağı (kaçığı)⁴ gibi dokuma hataları ile halının kalitesi ve ipliklerde kullanılan renkler daha net bir şekilde tespit edilebilmiştir (Foto 2).

³ "İşçi Arası Hatası: Bir tezgâhta aynı anda birden fazla dokuyucu çalıştığında, farklı iş hızları nedeniyle, kendi dokudukları alanda ayrı atkı kullanmaları sonucu, dokumanın özellikle arka yüzeyinde belirgin olarak görülebilen diyagonal çizgilerdir. Dokumada yırtık olmasını önlemek için atkı dönüşleri birer sıra kaydırılarak, önceden belirlenmiş boyutlar içinde paralel-çapraz hatlar arasında gerçekleşir." (Öztürk 2007: 76).

⁴ Farklı yayınlarda halılarda rastlanan bu hata için çözümlü teli kaçağı veya çözümlü teli kaçağı tanımlamasına rastlanmıştır. "Tel Kaçağı: Dokuma esnasında çözümlü ipliğinin atkı dışında kalmasıdır." (Öztürk 2007: 75) "Tel Kaçağı: El dokusu halının dokunması sırasında yeterli mukavemete sahip olmayan bazı çözümlü tellerinin koparak çıkması ile ortaya çıkan hatadır." (Yazıcıoğlu 1992: 162)



Foto 3. 37-1509 envanter numaralı halının arka yüzünde görülen eski teberrukat numarası, Fotoğraf: Berna İleri

Halılar parça halinde olduğu için analiz sırasında saçak boyu tespit edilmesi mümkün olmamıştır. Ayrıca incelenen halıların havları dökülmüş olduğundan sağlıklı bir şekilde hav ölçüsü alınamamıştır.

Halıların kilim ve kenar örgülerinin genellikle sökülmüş pek çoğunda çözgü ve atkı ipliklerinde kopukluklar olduğu saptanmıştır.

Bazı halıların üzerinde Müze'ye gelmeden önce buldukları camiye ait teberrukat numarası da bulunmaktadır (Foto 3).

Halıların kalitesi önceden hazırlanmış 10cm x 10cm'lik (1dm²) bir cetvel yardımıyla tespit edilmiştir (Foto 4). Düğüm sıklığı sayılırken halının iki veya üç farklı yerinden ölçüm yapılmasına özen gösterilmiştir. Bunun nedeni olarak halılarda aşırı derecede çözgü kopuğu ve mukavemet kaybı olması, müzeden önce bulunduğu ortamın yarattığı bükülme ve kıvrılma gibi nedenler sayılabilir.

Halıların analizi yapılırken renk, motif, düğüm sıklığı ve kompozisyon özelliklerinin yanı sıra iplik özellikleri de incelenmiştir. İplikler çözgü, atkı ve ilme ipliği olarak ayrı ayrı analiz edilip, büküm yönleri (S ve Z) ve kat adetleri tespit edilmiştir. Büküm yönünün tespit edilmesi sırasında önceden hazırlanan kılavuz çizimden yararlanılarak karşılaştırma yapılmış ve halıda yer alan iplik ile çizim yan yana getirilerek ipliğin büküm yönü belirlenmiştir (Foto

5-6). İpliklerin kat adedi lup ile yapılan yakın inceleme sonucunda tespit edilmiştir.

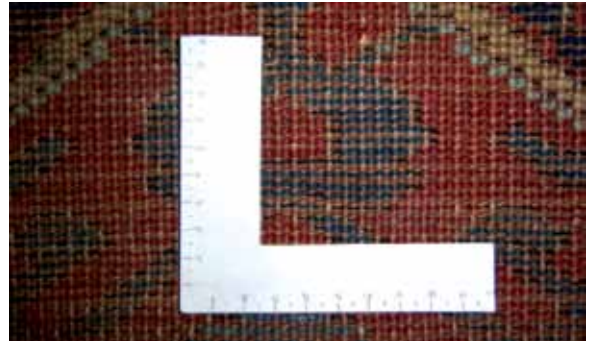


Foto 4. Düğüm sıklığının incelenmesi için yapılan 10 cm x 10 cm cetvel, Fotoğraf: Berna İleri

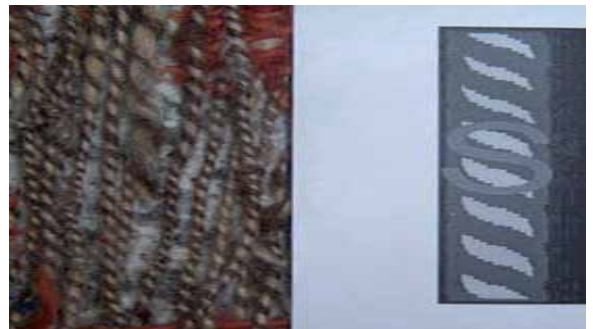
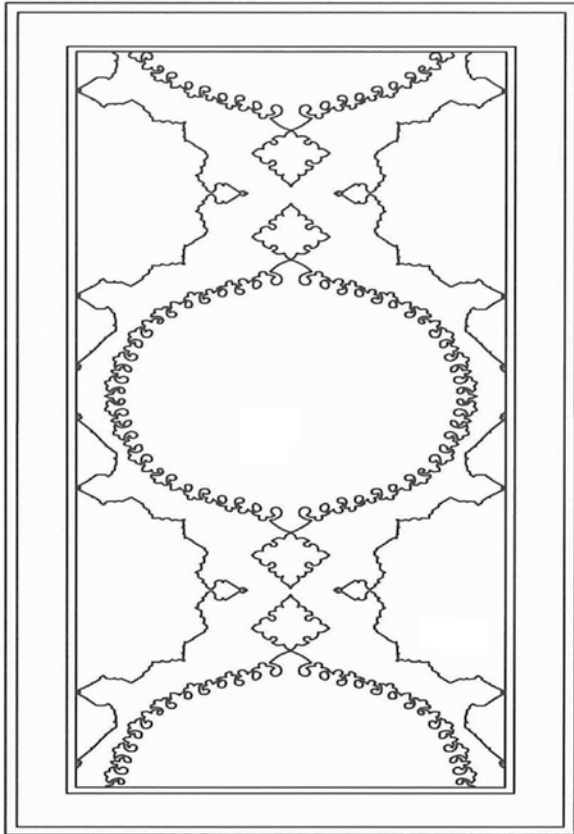


Foto 5. İncelenen halıların çözgülerinde saptanan 'S' büküm örneği, Fotoğraf: Berna İleri

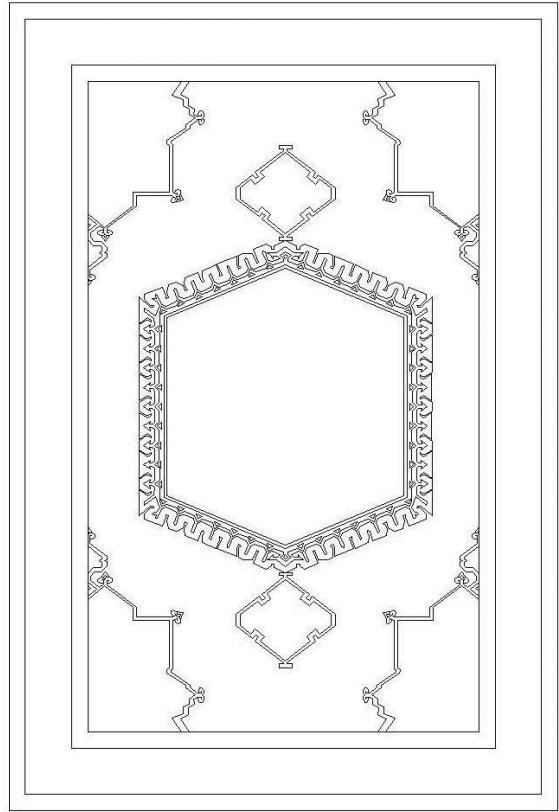


Foto 6. İncelenen halıların atıklarında saptanan 'Z' büküm örneği, Fotoğraf: Berna İleri

Ankara Vakıf Eserleri Müzesi'nde etütlük olarak ayrılmış Madalyonlu Uşak halıları çok parçalı durumdadır. Bu halılardan bir kısmının aynı halının parçaları olduğu düşünülmektedir. Bazı parçaların aşırı derecede yıpranmış olması nedeniyle motiflerini tespit edebilmek neredeyse imkânsız görünmektedir. Müzede incelenen etütlük Madalyonlu Uşak halılarının zemin kompozisyonunda yer alan madalyonların basılı kitaplarda görülen örneklerden farklı olarak altıgen formda olduğu tespit edilmiştir (Şekil 1-2).



Şekil 1. Basılı kitaplarda yer alan 16.yy. Madalyonlu Uşak halısının kompozisyon şeması, Çizen: Berna İleri, Kullanılan program: AutoCad



Şekil 2. Ankara Vakıf Eserleri Müzesi'nde incelenen Etütlük olarak ayrılmış Madalyonlu Uşak Halılarının kompozisyon şeması, Çizen: Berna İleri, Kullanılan program: AutoCad

4. Ankara Vakıf Eserleri Müzesi'nde Bulunan Uşak Halılarının Teknik Özellikleri

Halı 1

Env. No: 37-1536 (sicil no 49)

Madalyonlu Uşak Halı Parçası

Müzeye gelmeden önce bulunduğu yer: Nasrullah Camii ve Zaviyesi –Kastamonu

Müzeye geliş tarihi: 03.08.1988

Müzedeki yeri: Vakıf Eserleri Müzesi, Etütlük Halılar Deposu, Raf no:3

Yüzyılı: -

Boyutu (en x boy): 138cm x 130 cm

Düğüm sıklığı: 18-22 x 24-25 düğüm/dm² (1dm² =10x10cm²)

Düğüm türü: Gördes Düğümü

Çözgü: yün, krem (doğal yün rengi), çok az yerde krem ve kahverengi renklerle büküm verilmiş 2 renkli iplik kullanılmıştır; kat adedi ve büküm yönü Z2S tespit edilmiştir.

Atkı: yün, açık kiremit kırmızı iplik kullanılmıştır. Düğüm sıraları arasına 2 sıra atkı ipliği atılmıştır; kat adedi ve büküm yönü 1Z tespit edilmiştir.

İlme: yün, lacivert, mavi, açık mavi, kırmızı, sarı, krem, konturlarda koyu kahverengi iplik kul-

lanılmıştır; kat adedi ve büküm yönü ZZ tespit edilmiştir.

Kenar örgüsü: yok

Kilim örgüsü: yok

Saçak boyu ve durumu: yok

Özel not: 37-1536, 37-1531, 37-1509 envanter numaralı halılar renk, motif, kompozisyon ve teknik özellikleri bakımından benzer özellikler sergilemektedir. Aynı halının parçaları olduğu düşünülmektedir.



Foto 7. (Halı 1) 37-1536 envanter numaralı Uşak halısı, Fotoğraf: Berna İleri, Fotoğraf tarihi: 18.08.2008



Foto 8. (Halı 1) 37-1536 envanter numaralı Uşak Halısının arka yüzünden görünümü ve halıda tespit edilen işçi arası hatası, Fotoğraf: Berna İleri, Fotoğraf tarihi: 18.08.2008

Halı 2

Env. No: 37-1531 (Sicil no: 254)

Madalyonlu Uşak Halı Parçası

Müzeye gelmeden önce bulunduğu yer:

Nasrullah Camii ve Zaviyesi -Kastamonu

Müzeye geliş tarihi: 08.03.1988

Müzedeki yeri: Vakıf Eserleri Müzesi, Etütlük Halılar Deposu, Raf no:8

Yüzyılı: -

Boyutu (en x boy): 94 cm x 99 cm

Düğüm türü: 19x26 düğüm/dm²
(1dm²=10x10cm²)

Düğüm türü: Gördes Düğümü

Çözü: yün, krem (doğal yün rengi), çok az yerde krem ve kahverengi renklerle büküm verilmiş 2 renkli iplik kullanılmıştır; kat adedi ve büküm yönü Z2S tespit edilmiştir.

Atkı: yün, kahverengi ve çok az yerde açık kırmızı iplik kullanılmıştır. Düğüm sıraları arasına genellikle 2 sıra, aralarda 3 sıra atkı ipliği atılmıştır; kat adedi ve büküm yönü IZ tespit edilmiştir.

İlme: yün, lacivert, mavi, açık mavi, kırmızı, sarı, konturlarda siyah renk kullanılmıştır; kat adedi ve büküm yönü ZZ tespit edilmiştir.

Kenar örgüsü: Yok

Kilim örgüsü: Yok

Saçak boyu ve durumu: Yok



Foto 9. (Halı 2) 37-1531 envanter numaralı Madalyonlu Uşak halısı, Fotoğraf: Berna İleri, Fotoğraf tarihi: 23.10.2008

Halı 3

Env. No: 37- 1509 (sicil no: 434)

Madalyonlu Uşak Halı Parçası

Müzeye gelmeden önce bulunduğu yer:
Nasrullah Camii ve Zaviyesi –Kastamonu

Müzeye geliş tarihi: 08.03.1988

Müzedeki yeri: Vakıf Eserleri Müzesi, Etütlük
Halılar Deposu, Raf no:15

Yüzyılı: -

Boyutu (en x boy): 117cm x 287 cm

Düğüm sıklığı: 18-20 x24-25 düğüm/dm²
(1dm² =10x10cm²)

Düğüm türü: Gördes Düğümü

Çözü: yün, krem (doğal yün rengi), çok az yerde krem ve kahverengi renklerle büküm verilmiş 2 renkli iplik kullanılmıştır; kat adedi ve büküm yönü Z2S tespit edilmiştir.

Atkı: yün, açık kahverengi iplik ve aralarda çok az koyu kahverengi iplik kullanılmıştır. Düğüm sıraları arasında genellikle 2 sıra, aralarda çok az 3 sıra atkı ipliği atılmıştır; kat adedi ve büküm yönü 1Z tespit edilmiştir.

İlme: yün, lacivert, mavi, açık mavi, kırmızı, sarı, taba rengi, konturlarda koyu kahverengi iplik kullanılmıştır; kat adedi ve büküm yönü ZZ tespit edilmiştir.

Kenar örgüsü: Yok

Kilim örgüsü: Yok

Saçak boyu ve durumu: Yok



Foto 10. (Halı 3) 37-1509 envanter numaralı Madalyonlu Uşak halısı, Fotoğraf: Berna İleri, Fotoğraf tarihi: 24.10.2008

Halı 4

Env. No: 37-1500 (Sicil no: 200)

Madalyonlu Uşak Halı Parçası

Müzeye gelmeden önce bulunduğu yer:
Nasrullah Camii ve Zaviyesi –Kastamonu

Müzeye geliş tarihi: 08.03.1988

Müzedeki yeri: Vakıf Eserleri Müzesi, Etütlük
Halılar Deposu, Raf no:7

Yüzyılı: -

Boyutu (en x boy): 88cm x 149cm

Düğüm sıklığı: 20x24-26 düğüm/dm²
(1dm²=10x10cm²)

Düğüm türü: Gördes Düğümü

Çözü: yün, krem (yün doğal renk) bazı yerlerde krem ve kahverengi ile bükülmüş çözümler kullanılmıştır; kat adedi ve büküm yönü Z2S tespit edilmiştir.

Atkı: yün, açık kiremit kırmızı ve kahverengi iplik kullanılmıştır. Düğüm sıraları arasında genellikle 2 sıra, aralarda çok az 3 sıra atkı ipliği atılmıştır; kat adedi ve büküm yönü 1Z tespit edilmiştir.

İlme: yün, lacivert, mavi, açık mavi, kırmızı, sarı, krem, konturlarda koyu kahverengi iplik kullanılmıştır; kat adedi ve büküm yönü ZZ tespit edilmiştir.

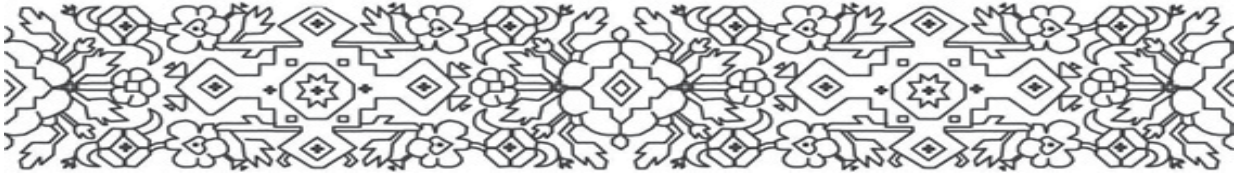
Kenar Örgüsü: Yok

Kilim örgüsü: Yok

Saçak boyu ve durumu: Yok



Foto 11. (Halı 4) 37-1500 envanter numaralı Madalyonlu Uşak halısı, Fotoğraf: Berna İleri, Fotoğraf tarihi: 27.08.2008



Çizim 3. Foto 7. (Halı 1), Foto 9. (Halı 2), Foto 10. (Halı 3)'de yer alan halıların ana bordür motifleri, Çizen: AutoCad programı kullanılarak Berna İleri tarafından çizilmiştir.



Çizim 4. Foto 7. (Halı 1), Foto 9. (Halı 2), Foto 10. (Halı 3)'de yer alan halıların ince bordür motifleri, Çizen: AutoCad programı kullanılarak Berna İleri tarafından çizilmiştir.



Çizim 5. Foto 7. (Halı 1), Foto 9. (Halı 2), Foto 10. (Halı 3)'de yer alan halıların ince bordür motifleri, Çizen: AutoCad programı kullanılarak Berna İleri tarafından çizilmiştir.



Çizim 6. Foto 7. (Halı 1), Foto 9. (Halı 2), Foto 10. (Halı 3)'de yer alan halıların sedef motifleri, Çizen: AutoCad programı kullanılarak Berna İleri tarafından çizilmiştir.



Çizim 7. Foto 7. (Halı 1), Foto 9. (Halı 2), Foto 10. (Halı 3)'de yer alan halıların sedef motifleri, Çizen: AutoCad programı kullanılarak Berna İleri tarafından çizilmiştir.

Halı 5

Env. No: 37-1482 (Sicil no: 224)

Madalyonlu Uşak Halı Parçası

Müze gelmeden önce bulunduğu yer:

Nasrullah Camii ve Zaviyesi -Kastamonu

Müze geliş tarihi: 08.03.1988

Müzedeki yeri: Vakıf Eserleri Müzesi, Etütlük Halılar Deposu, Raf no:8

Yüzyılı: -

Boyutu (en x boy): 77cm x 196 cm

Düğüm sıklığı: 18-20 x 25-26 düğüm/dm²
(1dm² = 10x10cm²)

Çözü: yün, krem (doğal yün rengi), çok az yerde krem ve kahverengi renklerle büküm verilmiş 2 renkli iplik kullanılmıştır; kat adedi ve büküm yönü Z2S tespit edilmiştir.

Atkı: yün, açık kiremit kırmızı iplik kullanılmıştır. Düğüm sıraları arasına genellikle 2 sıra, aralarda çok az 3 sıra atkı ipliği atılmıştır; kat adedi ve büküm yönü 1Z tespit edilmiştir.

İlme: yün, lacivert, mavi, açık mavi, kırmızı, sarı, az krem, az turuncu, açık yeşil, konturlarda koyu kahverengi iplik kullanılmıştır; kat adedi ve büküm yönü 2Z tespit edilmiştir.

Kenar örgüsü: yok

Kilim örgüsü: Yok

Saçak boyu ve durumu: Yok



Foto 12. (Halı 5) 37-1482 envanter numaralı Madalyonlu Uşak halısı, Fotoğraf: Berna İleri, Fotoğraf tarihi: 27.08.2008

Halı 6

Env. No: 37-1483 (Sicil no: 182)

Madalyonlu Uşak Halı Parçası

Müzeye gelmeden önce bulunduğu yer:

Nasrullah Camii ve Zaviyesi –Kastamonu

Müzeye geliş tarihi: 08.03.1988

Müzedeki yeri: Vakıf Eserleri Müzesi, Etütlük Halılar Deposu, Raf no:7

Yüzyılı: -

Boyutu (en x boy): 135cm x 90 cm

Düğüm sıklığı: 17-18 x 22-25 düğüm/dm² (1dm² =10x10cm²)

Düğüm türü: Gördes Düğümü

Çözüğü: yün, krem (doğal yün rengi) renkli iplik kullanılmıştır; kat adedi ve büküm yönü Z2S tespit edilmiştir.

Atkı: yün, açık kiremit kırmızı ve kahverengi iplik kullanılmıştır. Düğüm sıraları arasına genellikle 2 sıra, bazı yerlerde 4 sıra atkı ipliği atılmıştır; kat adedi ve büküm yönü 1Z tespit edilmiştir.

İlme: yün, lacivert, mavi, açık mavi, kırmızı, sarı, az açık yeşil, konturlarda koyu kahverengi iplik kullanılmıştır; kat adedi ve büküm yönü 2Z tespit edilmiştir.

Kenar örgüsü: yok

Kilim örgüsü: yok

Saçak boyu ve durumu: yok



Foto 13. (Halı 6) 37-1483 envanter numaralı Madalyonlu Uşak halısı, Fotoğraf: Berna İleri, Fotoğraf tarihi: 27.08.2008

Halı 7

Env. No: 37-1526 (Sicil no: 0173)

Madalyonlu Uşak Halı Parçası

Müzeye gelmeden önce bulunduğu yer:

Nasrullah Camii ve Zaviyesi –Kastamonu

Müzeye geliş tarihi: 08.03.1988

Müzedeki yeri: Vakıf Eserleri Müzesi, Etütlük Halılar Deposu, Raf no:7

Yüzyılı: -

Boyutu (en x boy): 87cm x 139 cm

Düğüm sıklığı: 19-20 x 24-26 düğüm/dm² (1dm² =10x10cm²)

Düğüm türü: Gördes Düğümü

Çözüğü rengi: yün, krem (doğal yün rengi) iplik kullanılmıştır; kat adedi ve büküm yönü Z2S tespit edilmiştir.

Atkı rengi: yün, açık kiremit kırmızı, aralarda çok az kahverengi iplik kullanılmıştır. 2 sıra atkı atılmıştır. Düğüm sıraları arasına 2 sıra atkı ipliği atılmıştır; kat adedi ve büküm yönü 1Z tespit edilmiştir.

İlme: yün, lacivert, mavi, açık mavi, kırmızı, sarı, açık yeşil, konturlarda koyu kahverengi iplik kullanılmıştır; kat adedi ve büküm yönü 2Z tespit edilmiştir.

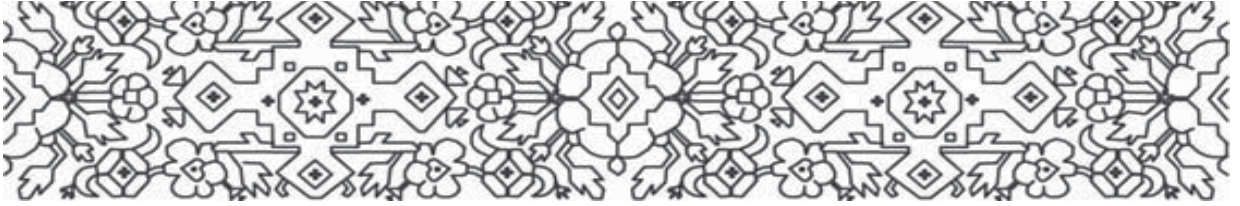
Kenar örgüsü: yok

Kilim örgüsü: Yok

Saçak boyu ve durumu: Yok



Foto 14. (Halı 7) 37-1526 envanter numaralı Madalyonlu Uşak halısı, Fotoğraf: Berna İleri, Fotoğraf tarihi: 22.10.2008



Çizim 8: Foto 11. (Hali 4), Foto 12. (Hali 5), Foto 13. (Hali 6)'da yer alan halılardan ana bordür motifleri, Çizim: AutoCad programı kullanılarak Berna İleri tarafından çizilmiştir.



Çizim 9: Foto 11. (Hali 4), Foto 12. (Hali 5), Foto 13. (Hali 6)'da yer alan halılardan ince bordür motifleri, Çizim: AutoCad programı kullanılarak Berna İleri tarafından çizilmiştir.



Çizim 10: Foto 11. (Hali 4), Foto 12. (Hali 5), Foto 13. (Hali 6)'da yer alan halıların ince bordür motifleri, Çizim: AutoCad programı kullanılarak Berna İleri tarafından çizilmiştir.



Çizim 11: Foto 11. (Hali 4), Foto 12. (Hali 5), Foto 13. (Hali 6)'da yer alan halıların sedef motifleri, Çizim: AutoCad programı kullanılarak Berna İleri tarafından çizilmiştir.



Çizim 12: Foto 11. (Hali 4), Foto 12. (Hali 5), Foto 13. (Hali 6)'da yer alan halıların sedef motifleri, Çizim: AutoCad programı kullanılarak Berna İleri tarafından çizilmiştir.

Hali 8

Env. No: 37-1493 (Sicil no: 230)

Madalyonlu Uşak Halı Parçası

Müzeye gelmeden önce bulunduğu yer:

Nasrullah Camii ve Zaviyesi -Kastamonu

Müzeye geliş tarihi: 08.03.1988

Müzedeki yeri: Vakıf Eserleri Müzesi, Etütlük Halılar Deposu, Raf no:8

Yüzyılı: -

Boyutu (en x boy): 77cm x 83 cm

Düğüm sıklığı: 19x24 düğüm/dm²
(1dm²=10x10cm²)

Düğüm türü: Gördes Düğümü

Çözgü: yün, krem (doğal yün rengi), çok az yerde krem ve kahverengi renklerle büküm verilmiş 2 renkli iplik kullanılmıştır; kat adedi ve büküm yönü Z2S tespit edilmiştir.

Atkı: yün, açık kiremit kırmızı ve çok az yerde ise kahverengi iplik kullanılmıştır. Düğüm sıraları arasında 2 sıra atkı ipliği atılmıştır; kat adedi ve büküm yönü 1Z tespit edilmiştir.

İlme: yün, lacivert, mavi, açık mavi, kırmızı, sarı, az krem, açık yeşil, konturlarda koyu kah-

verengi iplik kullanılmıştır; kat adedi ve büküm yönü Z2 tespit edilmiştir.

Kenar örgüsü: yok

Kilim örgüsü: Yok

Saçak boyu ve durumu: Yok



Foto 15. (Hali 8) 37-1493 envanter numaralı Madalyonlu Uşak halısı, Fotoğraf: Berna İleri, Fotoğraf tarihi: 22.10.2008

Halı 9

Env. No: 37-1502 (Sicil no: 0105)

Madalyonlu Uşak Halı Parçası

Müzeye gelmeden önce bulunduğu yer:
Nasrullah Camii ve Zaviyesi –Kastamonu

Müzeye geliş tarihi: 08.03.1988

Müzedeki yeri: Vakıf Eserleri Müzesi, Etütlük Halılar Deposu, Raf no:6

Yüzyılı: -

Boyutu (en x boy): 109cm x 194cm

Düğüm sıklığı: 19x23-26 düğüm/dm²
(1dm²=10x10cm²)

Düğüm türü: Gördes Düğümü

Hammaddesi: yün

Çözü: yün, krem (doğal yün rengi), bazı yerlerde krem ve kahverengi renklerle büküm verilmiş 2 renkli iplik kullanılmıştır; kat adedi ve büküm yönü Z2S tespit edilmiştir.

Atkı: yün, açık kahverengi, bazı yerlerde koyu kahverengi atkılar görülür. Düğüm sıraları arasında 2 sıra atkı ipliği atılmıştır; kat adedi ve büküm yönü 1Z tespit edilmiştir.

İlme: yün, lacivert, mavi, açık mavi, kırmızı, sarı, çok az yerlerde yeşil, konturlarda koyu kahverengi iplik kullanılmıştır; kat adedi ve büküm yönü 2Z tespit edilmiştir.

Kenar örgüsü: yok

Kilim örgüsü: yok

Saçak boyu ve durumu: yok



Foto 16. (Halı 9) 37-1502 envanter numaralı Madalyonlu Uşak halısı, Fotoğraf: Berna İleri, Fotoğraf tarihi: 21. 10. 2008

Halı 10

Env. No: 37-1487(sicil no: 449)

Madalyonlu Uşak Halı Parçası

Müzeye gelmeden önce bulunduğu yer:
Nasrullah Camii ve Zaviyesi –Kastamonu

Müzeye geliş tarihi: 08.03.1988

Müzedeki yeri: Vakıf Eserleri Müzesi, Etütlük Halılar Deposu, Raf no:16

Yüzyılı: -

Boyutu (en x boy): 85 cm x 113 cm

Düğüm sıklığı: 19-20 x 21-22 düğüm/dm²
(1dm²=10x10cm²)

Düğüm türü: Gördes Düğümü

Çözü: yün, krem (doğal yün rengi) renkli iplik kullanılmıştır; kat adedi ve büküm yönü Z2S tespit edilmiştir.

Atkı: yün, açık kiremit kırmızı iplik kullanılmıştır. Düğüm sıraları arasında 2-3 sıra atkı ipliği atılmıştır; kat adedi ve büküm yönü 1Z tespit edilmiştir.

İlme: yün, lacivert, mavi, açık mavi, kırmızı, sarı, krem, konturlarda siyah iplik kullanılmıştır; kat adedi ve büküm yönü 2Z tespit edilmiştir.

Kenar örgüsü: yok

Kilim örgüsü: yok

Saçak boyu ve durumu: Yok



Foto 17. (Halı 10) 37-1487 envanter numaralı Madalyonlu Uşak halısı, Fotoğraf: Berna İleri, Fotoğraf tarihi: 28. 10. 2008

Halı 11

Env. No: 37- 1486 (sicil no: 339)

Madalyonlu Uşak Halı Parçası

Müzeye gelmeden önce bulunduğu yer:

Nasrullah Camii ve Zaviyesi –Kastamonu

Müzeye geliş tarihi: 08.03.1988**Müzedeki yeri:** Vakıf Eserleri Müzesi, Etütlük Halılar Deposu, Raf no:14**Yüzyılı:** -**Boyutu (en x boy):** 34 cm x 182 cm**Düğüm sıklığı:** 19-20 x 25-26 düğüm/dm² (1dm² =10x10 cm²)**Düğüm türü:** Gördes Düğümü**Çözü:** yün, krem (doğal yün rengi) renkli iplik kullanılmıştır; kat adedi ve büküm yönü Z2S tespit edilmiştir.**Atkı:** yün, açık kahverengi iplik kullanılmıştır. Düğüm sıraları arasında genellikle 2 sıra, aralarda çok az 3 sıra atkı ipliği atılmıştır; kat adedi ve büküm yönü 1Z tespit edilmiştir.**İlme:** yün, lacivert, mavi, açık mavi, kırmızı, sarı, az açık yeşil, konturlarda koyu kahverengi iplik kullanılmıştır; kat adedi ve büküm yönü 2Z tespit edilmiştir.**Kenar örgüsü:** Yok**Kilim örgüsü:** Yok**Saçak boyu ve durumu:** Yok

Foto 18. (Halı 11) 37-1486 envanter numaralı Madalyonlu Uşak halısı, Fotoğraf: Berna İleri, Fotoğraf tarihi: 24.10.2008

Halı 12

Env. No: 37-1527 (Sicil no: 0124)

Madalyonlu Uşak Halı Parçası

Müzeye gelmeden önce bulunduğu yer:

Nasrullah Camii ve Zaviyesi –Kastamonu

Müzeye geliş tarihi: 08.03.1988**Müzedeki yeri:** Vakıf Eserleri Müzesi, Etütlük Halılar Deposu, Raf no:6**Yüzyılı:** -**Boyutu (en x boy):** 73x103cm**Düğüm sıklığı:** 17-19x24-25 düğüm/dm² (1dm² =10x10cm²)**Düğüm türü:** Gördes Düğümü**Çözü:** yün, krem (doğal yün rengi), çok az yerde krem ve kahverengi renklerle büküm verilmiş 2 renkli iplik kullanılmıştır; kat adedi ve büküm yönü Z2S tespit edilmiştir.**Atkı:** yün, açık kahverengi iplik kullanılmıştır. Düğüm sıraları arasında genellikle 2 sıra, aralarda çok az 3 sıra atkı ipliği atılmıştır; kat adedi ve büküm yönü 1Z tespit edilmiştir.**İlme:** yün, lacivert, mavi, açık mavi, kırmızı, sarı, çok az krem, çok az yeşil, konturlarda koyu kahverengi iplik kullanılmıştır; kat adedi ve büküm yönü 2Z tespit edilmiştir.**Kenar örgüsü:** yok,**Kilim örgüsü:** yok**Saçak boyu ve durumu:** Yok

Foto 19. (Halı 12) 37-1527 envanter numaralı Madalyonlu Uşak halısı, Fotoğraf: Berna İleri, Fotoğraf tarihi: 22.10.2008

Halı 13

Env. No: 37- 1517 (Sicil No: 9)

Madalyonlu Uşak Halısı

Müzeye gelmeden önce bulunduğu yer:

Nasrullah Camii ve Zaviyesi –Kastamonu

Müzeye geliş tarihi: 08.03.1988

Müzedeki yeri: Vakıf Eserleri Müzesi, Etütlük Halılar Deposu, Raf no: 1

Yüzyılı: -

Boyutu (en x boy): 140 cm x 159 cm

Düğüm sıklığı: 20-21x23-26 düğüm/dm²
(1dm² =10x10 cm²)

Düğüm türü: Gördes Düğümü

Çözü: yün, krem (doğal yün rengi) renkli iplik kullanılmıştır; kat adedi ve büküm yönü Z2S tespit edilmiştir.

Atkı: yün, açık kahverengi iplik kullanılmıştır. Düğüm sıraları arasına genellikle 2 sıra, aralarda çok az 3 sıra atkı ipliği atılmıştır; kat adedi ve büküm yönü 1Z tespit edilmiştir.

İlme: yün, lacivert, mavi, açık mavi, kırmızı, sarı, krem ve konturlarda kahverengi iplik kullanılmıştır; kat adedi ve büküm yönü 2Z tespit edilmiştir.

Kenar örgüsü: yok

Kilim örgüsü: yok

Saçak boyu ve durumu: Yok



Foto 20. (Halı 13) 37- 1517 envanter numaralı Madalyonlu Uşak halısı, Fotoğraf: Berna İleri, Fotoğraf tarihi: 15.08.2008

Halı 14

Env. No: 37-1503 (Sicil no: 269)

Madalyonlu Uşak Halı Parçası

Müzeye gelmeden önce bulunduğu yer: Nasrullah Camii ve Zaviyesi -Kastamonu

Müzeye geliş tarihi: 08.03.1988

Müzedeki yeri: Vakıf Eserleri Müzesi, Etütlük Halılar Deposu, Raf no:8

Yüzyılı: -

Boyutu (en x boy): 130cm x 90 cm

Düğüm sıklığı: 17-20 x 25-26 düğüm/dm²
(1dm² =10x10cm²)

Düğüm türü: Gördes Düğümü

Çözü: yün, krem (doğal yün rengi) iplik kullanılmıştır; kat adedi ve büküm yönü Z2S tespit edilmiştir.

Atkı: yün, açık kiremit kırmızı iplik kullanılmıştır. Düğüm sıraları arasına genellikle 2 sıra, aralarda çok az 3-4 sıra atkı ipliği atılmıştır; kat adedi ve büküm yönü 1Z tespit edilmiştir

İlme: yün, lacivert, mavi, açık mavi, kırmızı, turuncu, sarı, az açık yeşil, konturlarda koyu kahverengi renk kullanılmıştır; kat adedi ve büküm yönü 2Z tespit edilmiştir.

Kenar örgüsü: Yok

Kilim örgüsü: Yok

Saçak boyu ve durumu: Yok



Foto 21. (Halı 14) 37-1503 envanter numaralı Madalyonlu Uşak halısı, Fotoğraf: Berna İleri, Fotoğraf tarihi: 23.10.2008

Halı 15

Env. No: 06-1271 (Sicil no: 0197)

Madalyonlu Uşak Halısı

Müzeye gelmeden önce bulunduğu yer: Ahi Elvan Camii -Ankara

Müzeye geliş tarihi: 25.10.1989

Müzedeki yeri: Vakıf Eserleri Müzesi, Etütlük Halılar Deposu, Raf no:7

Yüzyılı: -

Boyutu (en x boy): 94 x 132 cm

Düğüm sıklığı: 17 x 23-25 düğüm/dm² (1dm²=10x10cm²)

Düğüm türü: Gördes Düğümü

Çözü: yün, krem (doğal yün rengi), çok az yerde krem ve kahverengi renklerle büküm verilmiş 2 renkli iplik kullanılmıştır; kat adedi ve büküm yönü Z2S tespit edilmiştir

Atkı: yün, açık kahverengi iplik kullanılmıştır. Düğüm sıraları arasında genellikle 2 sıra atkı ipliği atılmıştır; kat adedi ve büküm yönü 1Z tespit edilmiştir

İlme: yün, lacivert, mavi, açık mavi, kırmızı, sarı, çok az krem, konturlarda koyu kahverengi iplik kullanılmıştır; kat adedi ve büküm yönü 2Z tespit edilmiştir.

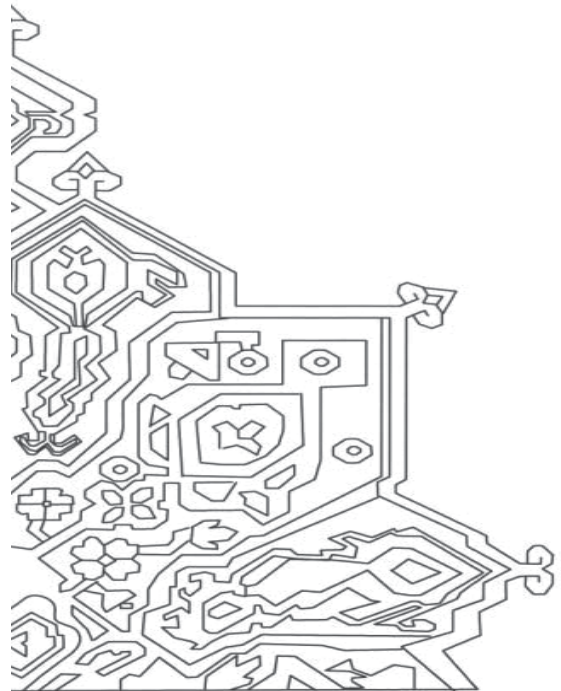
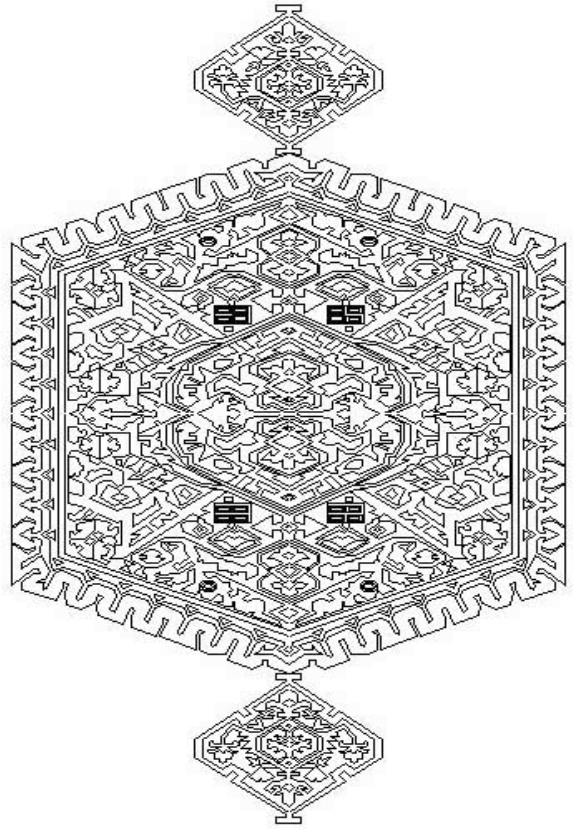
Kenar örgüsü: yok

Kilim örgüsü: Yok

Saçak boyu ve durumu: Yok



Foto 22. (Halı 15) 06-1271 envanter numaralı Uşak halısı, Fotoğraf: Berna İleri, Fotoğraf tarihi: 22.10.2008



Çizim 13-14. Foto 14. (Halı 7), Foto 15. (Halı 8), Foto 16. (Halı 9), Foto 17. (Halı 10), Foto 18. (halı 11), Foto 19. (halı 12), Foto 20. (Halı 13), Foto 21. (Halı 14), Foto 22. (Halı 15)'de yer alan halıların aynı halının parçaları olduğuna dair kesin ve net bir bilgi verilememektedir. Ancak halılarda görülen zemin motifleri incelendiğinde Çizim 13 ve 14'de yer alan madalyon motifleri ile benzerlik göstermektedirler. Bu çizimler bu çalışmada yer almayıp, daha önce müzede incelenmiş olan benzer Madalyonlu Uşak halıları dikkate alınarak yapılmıştır. Çizen: AutoCad programı kullanılarak Berna İleri tarafından çizilmiştir.

5. Sonuç

İncelenen halıların hepsinde çözgü, atkı ve ilme ipliğinin yün olduğu tespit edilmiştir. Çözgü ipliklerinde genellikle yünün doğal rengi olan krem renk tercih edilmiştir. Bazı halılarda ise krem ve kahverengi ipliğin beraber bükülmesi sonucu oluşturulan iki katlı, iki renkte çözgü ipliğinin kullanıldığı görülmüştür. Halıların atkı ipliklerinde çoğunlukla kiremit kırmızı, az sayıda örnekte ise açık ve koyu kahverengi renklerin kullanıldığı tespit edilmiştir. Düğüm sıraları arasına atılan atkı adedinin çoğu örnekte 2 sıra olduğu, bazı örneklerde 2 ve 3 sıra atıldığı saptanmıştır. İlme ipliklerinde kullanılan başlıca renkler kırmızı, lacivert, mavi, açık mavi, krem ve sarıdır. Bunların yanı sıra açık kırmızı, koyu yeşil, açık yeşil, kahverengi, koyu sarı, nadir olarak turuncu renk kullanıldığı da dikkati çekmektedir. Halılarda ipliklerin büküm yönleri çözgülerde Z2S, atkılarda 1Z ve ilmelerde 2Z olarak saptanmıştır. Ayrıca incelenen halıların arkasında işçi arası hatası olarak adlandırılan, arkada diyagonal bir çizgi şeklinde görülen hataya sıkça rastlanmıştır.

Halıların aşırı derecede yıprandığı, havlarının aşındığı, çözgü ve atkı ipliklerinin yer yer kopmuş olduğu tespit edilmiştir. Günümüzde bu halılar Ankara Vakıf Eserleri Müzesi'nde pamuklu kumaştan dikilmiş özel torbalarda ve sağlıklı depolama koşullarında saklanmaktadır.

Kaynaklar

- Anmaç, Elvan (1999), "XIX.Yüzyıl Sonu XX.Yüzyıl Başlı Batı Anadolu Ticari Halıcılığı", *Osmanlı*, Ankara: Yeni Türkiye Yayınları, Cilt: 3, s.522- 526.
- Aslanapa, Oktay (10/1999), "17.yüzyılda Türk Halı Sanatı'nın Gelişmesi", *Erdem Özel Sayısı 1*, Cilt: 10, sayı: 28, s.23-26.
- Aslanapa, Oktay (1987), *Türk Halı Sanatı'nın Bin Yılı*, İstanbul: Eren Yayıncılık.
- Atalay, Besim (1967), *Türk Halıcılığı ve Uşak Halıları*, [y.y.]: Türkiye İş Bankası Kültür Yayınları.
- Balpınar, Belkis ve Udo Hirsch (1988), *Carpets of the Vakıflar Museum İstanbul*, Almanya: Uta Hülsey Yayınevi.
- Batari, Ferenc (1994), *Ottomon Turkish Carpets*, Budapest-Keszthely: The Collections of the Museum of Applied Arts Budapest 1.
- Berinstain, Valerie, vd. (1996), *Great Carpets of the World*, New York: The Vendone Press.

- Black, David (1994), *The Atlas of Rugs Carpets*, London: Tiger Book International,
- Deniz, Bekir (1999), "Osmanlı Dönemi Halıları", *Osmanlı*, Cilt:11, Ankara: Yeni Türkiye Yayınları, s.381-394
- Deniz, Bekir (2000), *Türk Dünyasında Halı ve Düz Dokuma Yayınları*, Ankara: Atatürk Kültür Merkezi Yayınları
- Deniz, Bekir (7/2005), "Anadolu- Türk Halı Sanatı'nın Serüveni-1", *Sanat Güzel Sanatlar Fakültesi Dergisi*, Erzurum Atatürk Üniversitesi, 10. yıl Özel Sayısı, s.24-38.
- Dirik, Kazım (1938), *Eski ve Yeni Türk Halıcılığı ve Çihan Halı Tipleri Panoraması*, İstanbul: Alaaddin Kırıl Basımevi.
- Erdmann, Kurt; *Der Türkische Teppich Des 15. Jahrhunderts (15. Asır Türk Halısı)*, Çeviren: Haldun Taner, İstanbul Üniversitesi Edebiyat Fakültesi Yayınları, 1957, 134 S.
- Güngör, İ. Hulusi (1984), *Türk Halıları*, İstanbul: Keskin Color Basımevi, Cilt:1.
- Harris, Jennifer (1993), *5000 Years of Textiles*, London: British Museum
- İleri, Berna (2010), *Ankara Vakıf Eserleri Müzesi'nde Bulunan Uşak Halılarının İncelenmesi*, İzmir: D.E.Ü, Güzel Sanatlar Enst., Geleneksel Türk El Sanatları Anasanat Dalı Yüksek Lisans Tezi.
- İnalçık, Halil (2008), *Türkiye Tekstil Tarihi Üzerine Araştırmalar-1*, İstanbul: Türkiye İş Bankası Kültür Yayınları.
- Özel, Ali (1989), *Halıcılık-El Halısı Dokumacılığı*, Ankara: Başbakanlık Basımevi, Devlet Bakanlığı Yayınları, No: 44
- Öztürk, İsmail (2007), *Dokumaya Giriş*, Ankara: Mor Fil Yayınları.
- Pasztor, Emese (2007), *Ottomon Turkish Carpets*, Budapest: Museum of Applied Arts.
- Pinner, Robert (1988), "Multiple and Substrate Design in Early Anatolian East Mediterranean Carpets", *Halı*, November/December, Issue:42, Vol; 10, Number:6, s.28-38.
- Suriano, Carlo Maria (2001), "Oak Leaves and Arabesques-Ushak Large Madallion Carpets With Pseudo- Kufic Borders", *Halı*, May- June, Issue:116, s.109-115.
- Turkish Handwoven Carpets* (1987), Ankara: T.C. Kültür Bakanlığı, DÖSİM, Katolog 1.
- Turkish Handwoven Carpets* (1988), Ankara: T.C. Kültür Bakanlığı, DÖSİM, Katolog 2.
- Turkish Handwoven Carpets* (1990), Ankara: T.C. Kültür Bakanlığı, DÖSİM, Katolog 3.
- Turkish Handwoven Carpets* (1990), Ankara: T.C. Kültür Bakanlığı, DÖSİM, Katolog 4.
- Turkish Handwoven Carpets* (1995), Ankara: T.C. Kültür Bakanlığı, DÖSİM, Katolog 5.
- Yazıcıoğlu, Yahşi (1992), *El Dokusu Halıcılık*, Ankara: Menekşe Yayınevi.
- Yetkin, Şerare (1991), *Türk Halı Sanatı*, Ankara: Türkiye İş Bankası Kültür Yayınları.

