

MESLEK YÜKSEKOKULLARININ TOPLUMSAL İŞLEVİ

Bir Meslek Yüksekokulunun Kurumsal İmaj Araştırması

Ferîâl ÖRS*

ÖZET

Bugünkü sistemimizde meslek yüksekokullarının konumu yeterince açık değildir. Bunun en önemli nedeni, bu okulların konum, rol ve işlevlerinin net bir şekilde belirlenmemiş olmasıdır. Meslek yüksekokulları genellikle sadece eğitim işlevi ile ele alınmaktadır. Oysa meslek yüksek okullarının üstlendiği başka toplumsal işlev ve sorumluluklar da bulunmaktadır. Özellikle taşrada yer alan meslek yüksekokulları, küçük yerleşim birimlerinin toplumsal, ekonomik ve kültürel gelişimine önemli katkılar sağlayabilmektedir. Aynı zamanda diğer yerel güçlerle oluşturacağı işbirliği ve koordinasyonla, halkın aydınlatılmasına, yerel demokrasinin gelişmesine ve yerleşmenin gerçekleştirilmesine önemli katkılarda bulunabilmektedir. Meslek yüksek okullarının sözünü ettiğimiz toplumsal işlevlerini yerine getirebilmesi için, iç ve dış çevresi ile planlı, sürekli ve sağlıklı iletişim kurması; saygın, güvenilir ve olumlu bir kurumsal imaj yaratması zorunludur. Çalışmamızda, meslek yüksekokullarının yaşamla buluşması ve toplumla bütünleşebilmesi sürecini ele aldık. Bu süreç içinde, iletişimin ve kurumsal imajın önemi üzerinde durduk. Bu bağlamda, Salihli Meslek Yüksekokulu'nun kurumsal imajının ortaya çıkarılmasına yönelik gerçekleştirdiğimiz alan araştırması sonuçlarına yer verdik.

Anahtar Sözcükler: meslek yüksekokulu, toplumsal işlev, toplumsal çevre, iletişim, kurumsal imaj

SOCIAL FUNCTION OF VOCATIONAL COLLEGES

Institutional Image Survey of a Vocational College

ABSTRACT

In our present system, vocational colleges have not been defined clearly. In general they are explained only educational functions. Whereas, vocational colleges have also important social functions and responsibilities. In this article we have emphasized that the main social functions of the vocational colleges. Especially we have worked on vocational colleges which are in small towns in administrative districts. The provinces colleges have important social functions. Because these schools are more close to publics and they can considerable contribute to social, economical and cultural life of small town. Moreover they can be main catalyst for publics participation, local democracy and localization. From this point of view, we have emphasized that importance of communication and institutional image for vocational colleges. Also we have conducted a survey to point out institutional image of vocational college in Salihli .

Key Words: vocational colleges, social function, social environment, communication, institutional image

1-GİRİŞ

1950'lili yılların 'her mahallede bir milyoner' politikası, yükseköğretime 'her ile üniversite, her ilçeye meslek yüksekokulu' sloganıyla yansımıştır. Böylece teknik lisesi ve alt yapısı bulunmayan küçük yerleşim yerlerinde bile yüksekokullar kurulmaya başlanmıştır. 1970'lerden sonra ise, bu politik yatırım uygulamalarına bir de üniversite önündeki aşırı yığılmalar eklenince, aralarında yarım saatlik uzaklık bulunan küçük ilçelerde bile yüksekokullar kurulmaya başlanmıştır. Çoğunluğunda üniversite düzeyinde ve

* Yrd. Doç. Dr., Celal Bayar Üniversitesi Salihli Meslek Yüksekokulu Öğretim Üyesi

kalitesinde eğitim-öğretim yapılamayan bu okullar, bu yıl Milli Eğitim Bakanlığı-YÖK işbirliği ile başlatılan sınavsız geçiş uygulaması ile yeni bir aşamaya ulaşmıştır.

Bu makalede, meslek yüksekokullarının mevcut sistemdeki yerlerine değinilerek, eğitim-öğretim işlevinden çok, toplumsal işlevi üzerinde durulmaktadır. Çalışmada ‘taşra’ adı verilen küçük yerleşim birimlerinde yer alan meslek yüksekokulları baz alınmıştır. Bu yüksekokulların buldukları yörenin toplumsal, sosyal ve kültürel gelişimine önemli katkılarda bulunabileceklerini, bu amaçla meslek yüksekokullarının yöre halkı ile sürekli iletişim ve etkileşim içinde bulunmaları gerektiği ve bu nedenle de kurumsal imajın önemi vurgulanmaktadır. Çalışmada, Celal Bayar Üniversitesi’ne bağlı Salihli Meslek Yüksekokulu’nun Salihli halkı üzerindeki mevcut imajını ortaya çıkarmaya yönelik bir alan araştırmasına yer verilmektedir.

2-MESLEK YÜKSEKOKULLARININ TARİHSEL GELİŞİMİ

Ülkemizde 2-3 yıllık ön lisans okulları uygulamalarına 1974 yılından itibaren başlanmıştır. Bu alandaki ilk uygulamalar, Ege Üniversitesine bağlı Balıkesir ve Denizli Ön Lisans Okulları olmuştur. Daha sonra Boğaziçi ve Hacettepe Üniversitelerinde bu tür uygulamaya devam edilmiştir. Milli Eğitim Bakanlığı da 1975-1976 öğretim yılında kendi bünyesinde oluşturduğu ‘‘Yaygın Öğretim Kurumu’’ (YAY-KUR) ile geniş çaplı ön lisans uygulaması başlatmıştır. Meslek yüksekokulları adı altında başlatılan bu uygulamada, eğitim-öğretim süresi iki yıl olarak belirlenmiş ve teknik, sosyal bilimler ve hayati bilimlerin çeşitli dallarını kapsamıştır. Meslek Yüksekokulları 1982 yılına kadar YAY-KUR bünyesinde faaliyet gösterirken, 41 Sayılı Kanun Hükmünde Kararname ile 1982 yılında üniversitelere bağlanmıştır. Meslek yüksekokulları halen üniversitelere bağlı olarak faaliyet göstermekte ve kurulabilmektedirler. Bugün, meslek yüksekokullarının bazıları fakültelere, bazıları da rektörlüklere bağlı olarak faaliyetlerini sürdürmektedirler. (Balcı ve Kavak, 2002).

Meslek yüksekokullarının ülke genelindeki dağılımı incelendiğinde, bu okulları açarken politik güdülerin ön plana çıktığı görülmektedir. 1950’li yıllardan itibaren uygulanan ‘her ile üniversite, her ilçeye meslek yüksekokulu’ politikası, teknik eğitim yapmaya uygun bir lisesi bile bulunmayan küçük yerleşim yerlerine meslek yüksekokulları açılmıştır. Açılan bu yüksekokulların büyük çoğunluğunda üniversite düzeyinde ve kalitesinde eğitim verilememektedir. Üniversite giriş sınavlarına katılan öğrenciler için bir çekim merkezi olmayan bu okullar, kontenjanlarını bile doldurmakta zorlanmışlar ve son yıllarda sınavsız giriş uygulaması gündeme gelmiştir (Şimşek, 1999: 103).

3-MESLEK YÜKSEKOKULLARININ TOPLUMSAL İŞLEVİ

Üniversitelerimiz bugünkü yapısı ile çeşitli kademelerdeki yükseköğretim kurumlarını bir arada bulundurmaktadır. Bu kurumlar, orta öğretimden sonra iki yıllık eğitim veren, bilgi üretme faaliyeti beklenmeyen ön

Meslek Yüksekokullarının Toplumsal İşlevi

lisans okulları-meslek yüksekokulları-dört yıllık olup bilgi üretme faaliyetlerinin yapılması beklenen yüksekokullar, üyelerinin bilgi üretimi ve aktarımı görevleri olan dört yıllık fakülteler ve yalnızca yüksek lisans eğitimi yapan, temel amaçları bilgi üretimi olan enstitülerdir (Özbay, 1990:131).

Meslek yüksekokullarının toplumsal işlevinden önce, genel anlamda üniversite-toplum ilişkisinden söz etmek yararlı olacaktır. Saylan, üniversite toplum ilişkisini şu şekilde açıklamaktadır: ‘Üniversite ile toplum ayrılmaz, birbirleri için varolan iki oluşumdur. Birinin yokluğu veya kopukluğu ötekinin gelişimini önler ve her ikisinin de güdük kalmasına yol açar. Üniversiteler önce kendi toplumlarıyla sonra da tüm dünya ile bütünleşebildikleri ölçüde gelişmelerini sürdürmektedirler, çünkü üniversiteler toplumlarını ve dünyayı daha ileriye götürmek için oluşturulmuş kurumlardır’ (Saylan, 1990: 31).

Üskül, üniversitenin içinde yer aldığı kentin sosyal ve kültürel yaşamını zenginleştireceğinin, çağdaşlığı o yöreye taşıyacağına, toplumu aydınlatacağının kesin olmadığını; bunun için önce üniversitenin çağdaş olmasının ve toplumu aydınlatacak olanların aydınlanmasının zorunlu olduğunu ve buna toplumla bütünleşme istek ve niyetinin varlığının eklenmesi gerektiğini vurgulayarak; üniversitenin toplumla bütünleşmesinin, üniversitenin çevreye uyarak değil, tam tersine çevresini geliştirerek ve değiştirerek gerçekleşeceğini belirtmektedir (Üskül, 1990: 289). Bu görüşler küçük yerleşim birimlerindeki üniversiteler ve özellikle de yüksekokullar için ayrı bir anlam ve önem taşımaktadır.

Öncelikle meslek yüksekokullarının mevcut düzenlemelerde yer alan tanım, amaç ve işlevleri üzerinde duralım. Meslek yüksekokulları, 2547 sayılı kanunun 3(1) maddesinde; “Belirli mesleklere yönelik ara insan gücü yetiştirmeyi amaçlayan dört yarı yıllık eğitim-öğretim sürdüren bir yükseköğretim kurumu” olarak tanımlanmıştır. Yine aynı kanunun 3(t) maddesinde, orta öğretime dayalı, en az dört yarı yıllık bir programı kapsayan ara insan gücü yetiştirmeyi amaçlayan veya lisans öğretiminin ilk kademesini teşkil eden yükseköğretime ‘ön lisans’ adı verilmektedir (Hatiboğlu, 1995: 12-13). Bu tür programlara devam edenlerden bir bölümü lisans programlarına götürücü ‘transfer’ programlarını izlerken, bir bölümü de teknik ara insan gücünü oluşturmaktadır (Karasar, 1981:2).

Görüldüğü gibi mevcut yasalarda meslek yüksekokullarının amaç ve işlevleri ağırlıklı olarak eğitim-öğretim bazında açıklanmıştır. Oysa meslek yüksekokullarının amaç ve işlevlerinin sadece eğitim-öğretimle ve bilgi aktarımı ile sınırlandırılması yanlış olacaktır. Nitekim Yüksek Öğretim Kanununda, yükseköğretim kurumlarının temel görevleri arasında, ülkenin bilimsel, kültürel, sosyal ve ekonomik yönden ilerlemesini ve gelişmesini ilgilendiren sorunların çözümüne katkıda bulunmak amacıyla, diğer kuruluşlarla işbirliği ile çeşitli çalışma ve araştırmalar yapması sayılmaktadır (Kahraman ve Öktem, 2002: 86). Bu görevler, meslek yüksekokulları açısından çok daha

önemli ve yaşamsaldır. Çünkü özellikle küçük yerleşim birimlerinde yer alan meslek yüksekokulları çevresiyle, yöre halkıyla, toplumsal, sosyal, kültürel ve ekonomik kurum ve örgütlerle daha yakın ve sıkı ilişkiler içinde bulunmaktadır.

Büyük kent üniversitelerinden farklı olarak, taşra üniversitelerine çevrelerini aydınlatma, çağdaşlaştırma konusunda özel ve önemli görevler düşmektedir. Büyük kentlerde kendiliğinden var olan toplumsal ve kültürel canlılığı, taşra kentlerine üniversite taşıyabilmektedir (Üskül, 1990: 290).

Kente gelen üniversite gençliği ve öğretim elemanları, kentin sosyo-ekonomik, siyasal ve kültürel yapısında bir çok değişim rüzgarını da beraberinde getirmektedir. Özellikle büyük kent dışı taşra üniversitelerinde kurulan üniversiteler yeni bir iş piyasası oluşturmakta, kente yeni gelen öğrenciler, öğretim elemanları ve diğer çalışanların kentte oluşturduğu yeni talep birimleri doğrultusunda yeni iş kolları faaliyete geçmekte, bu yeni talep birimleri piyasadaki ürünlerin nicelik ve nitelik açısından artışına neden olmakta ve kentsel hizmet alanlarını genişletmektedir. (Kahraman ve Öktem, 2002: 88)

Sonuçta meslek yüksekokullarının temel toplumsal işlevini, en kısa ve öz şekilde şu sloganla ifade edebiliriz: **“Okulu yaşama yaklaştırmak ve toplumla bütünleşmek”**. Bu bağlamda meslek yüksekokullarının amaç ve hedefleri şunlar olmalıdır:

- Yörelere sanayi, tarım, turizm gibi önde sektörlerinin gelişmesine katkıda bulunmak; yeni iş olanakları yaratmak, hizmet alanlarını genişletmek;
- Bu sektörlerin gereksinimlerine uygun meslek elemanlarının yetişmesine ve bilgilerinin gelişmesine katkıda bulunmak;
- Okul toplum bütünleşmesini sağlamak, yerel hizmet istemlerini karşılamak (Karasar, 1981: 2)
- Yörenin temel dinamiklerini harekete geçirmek, sektörlerde çağdaş yöntem ve tekniklerin uygulanmasını ve üretim artışını sağlamak amacıyla araştırma, geliştirme ve uygulamaya yönelik projeler ve eylem planları hazırlamak, uygulamak;
- Çevresel, kentsel ve yöresel sorunlara çözüm getirici önerilerde bulunmak ve projeler üretmek;
- Yörenin sosyal, sanatsal, siyasal ve kültürel gelişimine katkıda bulunmak, bu amaçla kent halkı ile sürekli iletişim ve etkileşim içinde bulunmak, yerel, ulusal, uluslararası işbirlikleri yaparak çeşitli etkinlikler düzenlemek;
- Yöre halkının eğitim düzeyinin yükselmesine katkıda bulunmak ve bu amaçla eğitim ve bilinçlendirme projeleri hazırlamak ve uygulamak;

Meslek Yüksekokullarının Toplumsal İşlevi

- Bütün bu amaç ve hedefleri gerçekleştirmek için kamu, özel sektör kurumları ve sivil toplum kuruluşları ile işbirliği yapmak.

4- MESLEK YÜKSEKOKULLARININ TOPLUMSAL ÇEVRESİ

Meslek yüksekokullarının toplumsal çevresi, buldukları yörede ilişkide bulunduğu ya da bulunabileceği kişi, kurum ve organizasyonları ifade eder. Meslek yüksekokulları buldukları yörede çok yönlü bir iletişim ve etkileşim ağı içerisinde yer almaktadırlar. Bu iletişim ve etkileşim, iki yönlüdür. Okuldan çevreye olan etkilere karşılık, çevreden de okula çeşitli etkiler söz konusudur. Çevresi ile sağlam, sürekli ve karşılıklı iletişim köprüleri kuramayan, çevresinin desteğini alamayan meslek yüksekokulunun gelişmesi ve toplumsal işlevini yerine getirmesi mümkün olmayacaktır. Bu haliyle meslek yüksekokulu sadece öğrencileriyle ilişkide bulunan ve bilgi aktaran bir kurum niteliği ile varlığını sürdürecektir .

Yerel yönetimler, kamu kurumları, sanayi ve ticari kuruluşlar, sivil toplum örgütleri, kamuoyu önderleri ve yöre halkını meslek yüksekokulunun dış toplumsal çevresi olarak ifade edebiliriz. Meslek yüksekokulunun iç çevresi ise, öğretim elemanları, okul yöneticileri ve çalışanları, öğrenciler ve velilerden oluşmaktadır. Meslek yüksekokulunun toplumsal çevresi aşağıdaki tabloda görülmektedir.

Tablo: 1 Meslek Yüksekokullarının Toplumsal Çevresi



5- MESLEK YÜKSEKOKULLARI VE KURUMSAL İMAJ

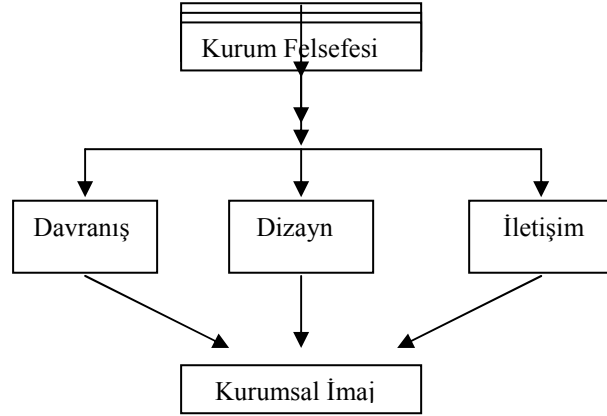
Meslek yüksekokullarının, yukarıda sözü edilen toplumsal amaç ve işlevlerini yerine getirebilmelerinin, içinde yer aldıkları çevrenin ekonomik, sosyal ve kültürel gelişmesine katkıda bulunabilmesinin temel koşulu, onunla bütünleşebilmeleridir. Aksi takdirde, fildişi kulelerinden çıkamayan, yaşamdan ve toplumdan kopuk, marjinal bir yapıya bürünmeleri kaçınılmazdır. Toplumla bütünleşmenin yolu ise, onunla sürekli ve karşılıklı iletişim ve etkileşim halinde olmaktan geçmektedir. Bu bakımdan meslek yüksekokullarının en başta gelen görevlerinden biri, iç ve dış çevreye kendilerini tanıtmaları, sevdirmeleri, benimsetmeleridir. Başka bir deyişle, saygın, güvenilir, olumlu bir kurum imajı yaratılmalarıdır.

Ferlât ÖRS

Kurum imajı, bir kurum veya kuruluşun kamuoyu tarafından algılanma biçimi olarak tanımlanabilir. Kurum imajı, kurum veya kuruluşun dışarıya yansıttığı görüntü olup, kurumun kamuoyu ile olan ilişkilerinde önemli bir yere sahiptir. Kurum imajının yaratılması bilgi ve deneyime bağlı, oldukça zor ve zaman alıcı bir süreçtir. Kurum imajı çalışmaları, kurumun ismi, binası, logosu, rengi, amblemi gibi görsel unsurlar ile kurum felsefesini, iletişimini ve davranışını içine alan kurum kimliği çalışmaları ile sıkı sıkıya bağlıdır. Çünkü, kurum kimliği çerçevesinde gerçekleşmeyen, sadece yapay yöntemlerle kazanılmaya çalışılan kurumsal imaj, uzun vadede başarılı olamayacaktır (Okay, 2000:106).

Kurum kimliği, kurum kültürü ve kurum imajı birbirinden ayrılmayan, birbirini bütünleyen unsurlardır. Kurum kültürü, kurumu oluşturan bireylerin ortak davranışlarını, paylaştığı inançları ve değerleri; kurum kimliği, kurum kültürü ile birlikte kurumun felsefesini, iletişim tarzını ve görsel unsurları; kurum imajı ise bütün bu unsurların bileşimiyle oluşan kurumsal görünümü, başka bir deyişle, kurumun dışa yansıyan yüzünü ifade etmektedir. Bu üç unsur birbirine bağlıdır ve sürekli iletişim halindedir. Kurum kültürünü yerleştirememiş ya da kurumsal kimliğini kazanamamış olan kurumun, başarılı bir kurum imajı yaratması mümkün olamayacaktır. Kurum kültürü, kurum kimliği ve kurumsal imaj ilişkisi şu tablo ile gösterilebilir:

Tablo: 2 Kurum Kültürü, Kurum Kimliği ve Kurumsal İmaj Arasındaki İlişki



Kaynak: Ayla Okay (2000), Kurum Kimliği, Mediacat Yayınları, İstanbul,s.241

Meslek yüksekokullarının kurumsal imajları, iç ve dış çevresinde yer alan kişi, kurum ve kuruluşlar tarafından nasıl ve ne ölçüde tanındıklarını, algılandıklarını ifade eder. Meslek yüksekokullarının algılanmalarında içinde yer aldıkları toplumsal, kültürel ve ekonomik çevreye yaptıkları katkılar büyük önem taşır. Dışarıya kapalı, sadece eğitim-öğretim işlevini yerine getiren, yörenin ve yöre halkının gereksinimlerinin giderilmesinden ve sorunlarının

Meslek Yüksekokullarının Toplumsal İşlevi

çözümünden uzak kalan okulların etkinlikleri ve dolayısı ile algılanmaları da zayıf olacaktır.

Meslek yüksekokullarının toplumla bütünleşmeleri sürecinde, kurum kimliği, kurum kültürü ve kurum imajı çalışmaları büyük önem taşır. Çünkü kurum kültürünü yerleştirememiş, kurumsal kimliğini kazanamamış, saygın ve güvenilir bir kurumsal imaj yaratamamış olan bir okulun çevresiyle sağlıklı ve sürekli iletişim köprüleri kurması ve dolayısı ile toplumla bütünleşmesi mümkün olamayacaktır.

İmaj oluştururken temel hedeflerden biri, konuyu bilen insanların sayısını arttırmak ve pozitif bilgileri yayan görüş önderlerinin kazanılmasıdır (Peltekoğlu, 1997:126). Özellikle geleneksel ilişkilerin egemen olduğu, kitle iletişim araçlarının etkisinin zayıf kaldığı küçük kentlerde, kamuoyu önderlerinin halk üzerindeki etkisi büyüktür. Böyle yapılarda kamuoyu önderleri halkın temel bilgi kaynağı durumundadırlar. Bu nedenle, kent halkı, görüş ve tutumlarını belirlerken güvendiği, saygı ve sempati duyduğu kamuoyu önderlerinden kaçınılmaz bir şekilde etkilenmektedir. Bu bakımdan meslek yüksekokullarının kurumsal iletişim ve imaj çalışmalarında kamuoyu önderleri ile olan ilişkiler, özellikle küçük yerleşim birimlerinde ayrı bir öneme sahiptir.

Mevcut kurumsal imajı belirlemeye yönelik araştırmalar, okulun dışarıdan nasıl görüldüğünü, hedef kitleler tarafından ne ölçüde ve nasıl algılandığını ortaya çıkararak, ileriye yönelik plan ve projelere ışık tutmaktadır. Çalışmamızda bu bağlamda gerçekleştirdiğimiz bir alan araştırmasına yer verilmektedir.

6- SALİHLİ MESLEK YÜKSEKOKULU'NUN KURUMSAL İMAJ ARAŞTIRMASI

a-Araştırma Amacı: Araştırmanın temel amacı, Salihli halkının meslek yüksekokulunu ne ölçüde ve nasıl algıladığını, tanıdığını ortaya çıkarmak; okul ile ilgili görüş, tutum ve beklentilerini belirlemektir. Bir diğer amaç da, elde edilen sonuçlar ışığında, meslek yüksekokulu-halk bütünleşmesine ve okul yönetiminin bu doğrultuda yeni ve etkili iletişim projeleri ve politikaları geliştirmesine, oluşturulmasına, araştırmadan sağlanan bulgularla katkıda bulunmaktır.

b-Araştırma Örnekleme: Tesadüfi örnekleme tekniği ile belirlenen 320 kişiden oluşmaktadır.

c-Araştırma Yöntemi: Yüz yüze görüşme tekniğine dayalı anket yöntemidir. Anket formunda 11 soru yer almaktadır.

Ferlât ÖRS

d-Araştırma Ekibi: Anket uygulaması Salihli Meslek Yüksekokulu Pazarlama Bölümü 2001-2002 dönemi öğrencileri tarafından Mayıs-Haziran 2002’de gerçekleştirilmiştir.

e-Analiz Yöntemi: Araştırma verilerinin analizinde SPSS ve Microsoft Excel programından yararlanılmıştır.

f-Araştırmanın Analizi:

- Cinsiyet

Cinsiyet	N (Katılımcı Sayısı)	%
Kadın	140	43.8
Erkek	180	56.2
Toplam	320	100

Anketi 180 erkek (yüzde 56.2) 140 kadın (yüzde 43.8) olmak üzere toplam 320 kişi yanıtlamıştır.

- Yaş

Yanıtlar	N	%
18-21	45	14.0
22-27	82	25.6
28-35	80	25.0
36-45	56	17.5
46-58	39	12.2
59-65	8	2.5
65 ve üzeri	10	3.2
Toplam	320	100

Seçilen örnekleme en fazla 22-27 (yüzde 25.6) ve 28-35 (yüzde 25) yaş grupları temsil edilmektedir. Bunu 36-45 yaş (yüzde 17.5), 18-21 (yüzde 14) ve 46-58 (yüzde 12.2) yaş grupları izlemektedir. En az temsil edilen yaş grubu 59-65 (yüzde 2.5) yaş grubu olmuştur.

Meslek Yüksekokullarının Toplumsal İşlevi

- Öğrenim Durumu

Yanıtlar	N	%
Okur-yazar değil	3	0.9
Okur-yazar	6	1.9
İlkokul mezunu	33	10.3
Ortaokul mezunu	39	12.2
Lise mezunu	112	35.0
Yüksekokul/fakülte	127	39.7
Toplam	320	100

Çoğunluğu doktor, avukat, eczacı, muhasebeci gibi serbest meslek mensubu olan katılımcıların yüzde 39,7 yüksekokul/fakülte, yüzde 35'i lise mezunu olduklarını ifade etmişlerdir. Ortaokul mezunları yüzde 12.2, ilkokul mezunları yüzde 10.3 oranındadır. Okur-yazar ve okur-yazar olmayanların oranı oldukça düşüktür.

- Meslek

Yanıtlar	N	%
Serbest meslek	109	34.1
Devlet memuru	43	13.4
İşçi	14	4.4
Emekli	16	5.0
Ev hanımı	46	14.3
Öğrenci	48	15.0
İşsiz	13	4.1
Diğer	31	9.7
Toplam	320	100

Ankette en fazla temsil edilen meslek grubu serbest meslektir (yüzde 34.1). Bunu öğrenci (yüzde 15), ev hanımları (yüzde 14.3)) ve devlet memuru (yüzde 13.4) izlemektedir.

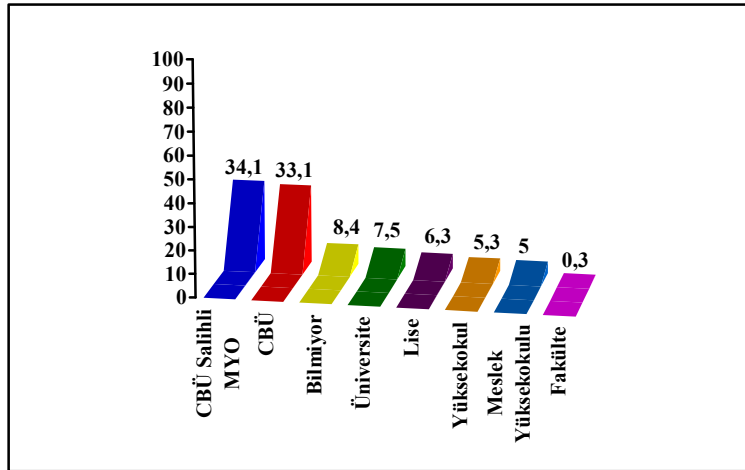
- Salihli'nin en yüksek eğitim kurumunun adını söyler misiniz?

Yanıtlar	N	%
CBÜ Salihli MYO	109	34.1
Celal Bayar Üniversitesi	106	33.1
Bilmiyor	27	8.4
Üniversite	24	7.5
Lise	20	6.3
Yüksekokul	17	5.3
Meslek Yüksekokulu	16	5.0
Fakülte	1	0.3
Toplam	320	100

Salihli'nin en yüksek eğitim kurumunun adını söyler misiniz? sorusuna verilen yanıtların analizi sonucunda katılımcıların sadece yüzde 34.1'i Salihli Meslek Yüksekokulu adını tam olarak bildiğini ortaya çıkarmıştır. Katılımcıların yüzde 33.1'i Celal Bayar Üniversitesi, yüzde 8.4'i meslek yüksekokulu, yüzde 7.5'i üniversite, yüzde 6.3'ü lise, yüzde 5.3'ü yüksek okul, yüzde 5.0'i meslek yüksekokulu, yüzde 0.3'ü fakülte, yüzde 6.3'ü Salihli'deki çeşitli liselerin adlarını vererek yanıtlamış, yüzde 7.5 ise bilmediğini ifade etmiştir.

Bu verilere göre, katılımcıların oldukça büyük oranının zihninde - yaklaşık yüzde 66- Salihli Meslek Yüksekokulu isminin tam olarak yer etmediği, okulun net olarak algılanmadığı anlaşılmaktadır. Yapılan çapraz analizlerde, okulun adının en çok eğitim düzeyi yüksek olan doktor, avukat, memur ve öğrenci kesimleri tarafından doğru ifade edildiği anlaşılmaktadır.

Grafik: 1 Salihli'nin En Yüksek Eğitim Kurumu



Meslek Yüksekokullarının Toplumsal İşlevi

- Sizce meslek yüksekokulu Salihli’de yeterince tanınıyor mu?

Not: Salihli’nin en yüksek eğitim kurumunun adını söyler misiniz ? sorusuna ‘bilmiyorum’ ve ‘lise’ yanıtını verenlere bundan sonraki sorular sorulmamıştır.

Yanıtlar	N	%
Evet	57	20.9
Kısmen	112	41.0
Hayır	68	24.9
Fikrim yok	36	13.2
Toplam	273	100

Katılımcıların 20.9’u meslek yüksekokulunun Salihli’de yeterince tanındığını ifade ederken, yüzde 41’i kısmen tanındığını, yüzde 24.9’u tanınmadığını belirtmiştir. Katılımcıların yüzde 13.2’i bu soruya fikrim yok yanıtını vermiştir. Bu verilere göre, katılımcıların yarısından fazlasının meslek yüksekokulunun Salihli’de tanındığına inandığı görülmektedir. Ancak, yüzde 40’a yakın oranda hayır ve fikrim yok yanıtı bulunmaktadır.

Bu sorunun ve bir önceki sorunun verilerine dayanılarak, meslek yüksekokulunun Salihli halkı tarafından henüz yeterli ölçüde ve tam anlamıyla bilinmediği ve tanınmadığı söylenebilir.

- Meslek yüksekokulu binasını gördünüz mü?

Yanıtlar	N	%
Evet	203	74.4
Hayır	70	25.6
Toplam	273	100

Katılımcıların yüzde 74.4’ü kent yerleşiminin dışında bulunan meslek yüksekokulu binasını gördüğünü, yüzde 25.6’sı görmediğini ifade etmiştir. Katılımcıların çoğunluğunun okul binasını gördüğü ortaya çıksa da, yüzde 25 oranında bile olsa henüz görmeyenlerin olması, 10 yıllık bir geçmişi bulunan okul için olumsuz bir sonuç olarak değerlendirilebilir.

Ferlât ÖRS

- Meslek yüksekokulu ve faaliyetleri ile ilgili sürekli bilgi alma olanağınız var mı ?

Yanıtlar	N	%
Evet	63	23.0
Kısmen	105	38.5
Hayır	105	38.5
Toplam	273	100

Katılımcıların yüzde 23'ü meslek yüksekokulu ile ilgili sürekli bilgi alabildiğini belirtirken, yüzde 38.5'i kısmen bilgi alabildiğini, yine yüzde 38.5'i ise bilgi alamadığını ifade etmektedir. Bu sonuçlara göre, meslek yüksekokulu ile Salihli halkı arasında henüz yeterli ve sürekli iletişim köprülerinin kurulamadığı görülmektedir.

- Yukarıdaki soruya yanıtınız 'evet' ya da 'kısmen' ise meslek yüksekokulu ile ilgili bilgileri kimlerden/hangi kanallardan alıyorsunuz?

Yanıtlar	N	%
Okul öğrencilerinden	111	40.6
Okul yöneticileri, öğretim elemanları ve çalışanlarından	28	10.3
Eş, dost, arkadaşlarımdan	65	23.8
Yerel gazete ve yayınlardan	15	5.5
Diğer	3	1.1
Yanıtsız	51	18.7
Toplam	273	100

Katılımcılar, en fazla oranda, yüzde 40.6, okul öğrencilerinden bilgi aldıklarını ifade etmişlerdir. Bunu yüzde 23.8 eş, dost ve arkadaş çevremden, yüzde 10.3 okul yöneticileri, öğretim elemanları ve okul çalışanlarından, yüzde 5.5 yerel gazete ve yayınlardan, yüzde 1.1 diğer izlemektedir. Katılımcıların yüzde 18.7'i bu soruyu yanıtsız bırakmıştır.

Bu verilere göre, Salihli halkının okul ile ilişkilerini en çok okul öğrencileri kanalıyla sürdürdükleri ve okul ile bilgilerin temel kaynağının

Meslek Yüksekokullarının Toplumsal İşlevi

öğrenciler olduğu ortaya çıkmaktadır. Başka bir deyişle, meslek yüksekokulunun dışı dönük yüzünü, vitrinini öğrenciler oluşturmaktadır. Buna karşın, okul yöneticilerinin, öğretim elemanlarının ve çalışanların katılımcılar arasındaki iletişiminin oldukça düşük olduğu görülmektedir.

- Sizce meslek yüksekokulu ile Salihli halkı arasında daha sıkı ilişkiler kurulması yararlı olur mu?

Yanıtlar	N	%
Evet	184	67.4
Hayır	18	6.6
Fikrim yok	16	5.9
Yanıtsız	55	20.1
Toplam	273	100

Katılımcıların yüzde 67.4'ü meslek yüksekokulu ile Salihli halkı arasında daha sıkı ilişkiler kurulmasının yararlı olacağına inanırken, sadece yüzde 6.6'ı yararlı olmayacağına inanmaktadır. Katılımcıların yüzde 5.9'u bu soruya fikrim yok derken, yüzde 20.1'i yanıtsız bırakmıştır. Bu verilere göre, katılımcıların meslek yüksekokulunun işlevini ve kente sağlayacağı yararların farkında oldukları, meslek yüksekokulu ile halk arasında daha sıkı ilişkiler kurulmasının Salihli için yararlı olacağına inandıklarını söylenebilir. Nitekim bir sonraki soruya verilen yanıtlar da bu görüşü desteklemektedir.

- Yukarıdaki soruya yanıtınız evet ise, meslek yüksekokulunun Salihli ile ilişkilerini kuvvetlendirmek için ne tür çalışmalar yapılabilir? Meslek yüksekokulu hakkındaki diğer düşünce ve beklentilerinizi belirtir misiniz?

Bu soruya verilen yanıtlar, meslek yüksekokulunun Salihli'de daha iyi tanınması, halkla bütünleşmesi, daha sıkı ve sürekli ilişkiler kurulması yönünde görüş ve önerilerden oluşmaktadır. Sözü edilen görüş ve öneriler özetle şunlardır:

- Halkın çoğu meslek yüksekokulunun varlığından habersiz. Olumsuz düşünceler var. Bu nedenle okulun tanıtımı yapılmalı.
- Okul ile Salihli halkı arasındaki ilişkilerin geliştirilmesi yararlı, ancak gerçekleşebileceğine inanmıyorum.
- Okul binasının şehir dışına taşınması nedeniyle okulun halkla bağı koptu.
- Okulu tanıtım amaçlı sosyal-kültürel aktiviteler yapılmalı. Bu aktivitelere Salihli halkının da katılımı sağlanmalı.

Ferlât ÖRS

- Yöre halkının örf, adet ve geleneklerini yadsınmadan, zamanla ve aşamalı olarak halkla bütünleşmek gerekir.
- Okul ve özel sektör arasındaki ilişkiler geliştirilmeli.
- Seminer, panel, sempozyum, şenlik türü etkinlikler yapılmalı.
- Okulda düzenlenecek etkinliklere Salihli halkının da katılımı sağlanmalı.
- Okullara ve dersanelere yönelik konferans, seminer ve eğitim çalışmaları yapılmalı, kurslar açılmalı.
- Belediye ile ortak etkinlik ve projeler gerçekleştirilmeli.
- Basın ile ilişkiler geliştirilmeli, basında okul ile ilgili haberlerin daha çok çıkması sağlanmalı.
- Okula ulaşım olanakları arttırılmalı, daha sık ve kolay ulaşım sağlanmalı.
- Yapılacak çalışmalarda yöre halkının örf, adet ve gelenekleri dikkate alınmalı
- Öğrenci sayısı arttırılmalı, 4 yıllık fakülte haline getirilmeli.
- Okulun çevresi güzelleştirilmeli.
- Öğrenciler için yurt kurulmalı, öğrencilerin konaklama sorunları çözülmeli.
- Liselerle ilişkiler geliştirilmeli. Lise öğrencileri okula getirilmeli ve okul tanıtılmalı.
- Üniversiteye bağlı iş hayatı olmadığı için okul ile ilişkilerin gelişmesi zor. Salihli tarıma yönelik bir toplumdandır oluşuyor. Bu nedenle tarımla ilgili bölümlerin kurulması yararlı olur.
- Öğrencilerle okul personelinin düzenlediği aktivitelere halkın katılımı sağlanarak, öğrenciler, okul personeli ve Salihli halkı arasındaki ilişkiler güçlendirilmeli.
- Okula Salihli'nin sosyal, kültürel ve ekonomik gelişmesine katkıda bulunacak yeni bölümler açılmalı...

7- SONUÇ

Ülkemizde küçük yerleşim yerlerinde bulunan meslek yüksekokulları, konumlarındaki belirsizlik ve karşı karşıya oldukları çok yönlü sorunlar ve olanaksızlıklardan dolayı gerçek işlevlerini yerine getirememektedirler. Ekonomik, sosyal ve kültürel açıdan gelişmemiş, 'kendi küçük dünyaları arasında sıkışıp kalmış' küçük yerleşim birimlerinde kurulan bu okullar, aslında çok önemli bir toplumsal misyon üstlenmişlerdir.

Meslek yüksekokullarının ana görevi, sadece buraya gelen öğrencilerin eğitimini sağlamak, belirli meslekler için ara insan gücü (ara eleman) yetiştirmek olarak algılanmaktadır. Oysa bu, onların rutin görevidir. Bu temel

Meslek Yüksekokullarının Toplumsal İşlevi

görevlerin yanı sıra; içinde buldukları yöre ile bütünleşmek, yörenin temel dinamiklerini harekete geçirmek, yöre kamuoyu ile sürekli, karşılıklı ve sağlam iletişim ve etkileşim köprüleri kurmak, yörenin toplumsal, ekonomik, sosyal ve kültürel gelişimine katkıda bulunmak ve bu amaçla kısa ve uzun erimli planlar, projeler hazırlamak ve bunları diğer kuruluşlarla işbirliği yaparak uygulamak vb. gibi görevleri de vardır.

Meslek yüksekokulları, öğrencileri, öğretim elemanları ve çalışanları ile içinde buldukları yörenin ekonomisinin, sosyal ve kültürel yaşamının canlanmasına, aydınlanmasına ve gelişmesine önemli katkılarda bulunmaktadır. Bunun yanı sıra, meslek yüksekokulları, yerelleşme sürecinin en önemli ve temel unsurlarındandır. Okul-yerel yönetim ilişkilerinin geliştirilmesi, ortak eylem plan ve projelerinin gerçekleştirilmesi ile yöre halkının bilinçlendirilmesi, eğitilmesi, kendi sorunlarına sahip çıkması, katılım ve demokrasi bilincinin yerleştirilmesi sağlanarak, yerelleşme sürecine ivme kazandırılabilirler.

Meslek yüksekokullarının toplumsal işlevlerini yerine getirmeye yönelik çalışmalarını, sadece dış çevreleri ile diyalog ve iletişim ile sınırlandıramayız. Toplumsal bütünleşme sürecinde okulların iç çevrelerinin de önemli bir işlevi bulunmaktadır. Okulların iç çevresi - öğretim elemanları, öğrencileri, yöneticileri, çalışanları- onların dışarıya yönelik yüzünü, vitrinini oluşturmaktadır. Yöre halkı ve diğer kurum ve organizasyonlar, okulları ve okulların faaliyetlerini onlar kanalıyla öğrenmektedir. Bu nedenle, kurum içi iletişim ağlarının kurulması, kurum kültürü ve kurum kimliğinin oluşturulması ve yaratılan olumlu, saygın ve güvenilir kurum imajı, okulun yaşama yaklaştırılması ve toplumla bütünleştirilmesi sürecinin vazgeçilmez bileşenleridir.

Ancak, meslek yüksekokullarının yukarıda vurguladığımız işlevlerini ve toplumsal misyonunu gereğince yerine getirmelerindeki temel etkenin, bu okullar ile ilgili belirsizliklerin, sorunların ve olanaksızlıkların aşılması olduğu unutulmamalıdır. Bunun da yeni yasal-yönetimsel düzenlemeler ve çağdaş değişimler ile mümkün olabileceğine inanıyoruz.

KAYNAKÇA

Balcı, Sabahattin, Kavak, Şeref , “Meslek Yüksekokullarının Mevcut Durumu ve Yeniden Yapılanması Üzerine Bir Model Önerisi”, <http://www.cmyo.ankara.edu.tr/konferans/balcikav.htm> 12 Kasım 2002.

Hatiboğlu, M. Tahir (1995), *Yüksek Öğretim Mevzuatı, Yasalar, Yönetmelikler, İdari Yargı, Dilekçe Örnekleri*, Selvi Yayınevi, Ankara.

Kahraman, Leyla, Öktem, M.Kemal (2002), “Üniversite-Belediye İşbirliğine Doğru: Kent Belediyelerinin Üniversite Gençliği ve Öğretim Elemanlarına Yönelik Hizmetleri”, *Çağdaş Yerel Yönetimler*, Cilt 11, Sayı 1 Ocak 2002, s.73-108.

Ferlât ÖRS

- Karasar, Niyazi (1981), *Önlisans Eğitimi ve Teknik Eğitimde Uygulanabilirliği-Tarama Modelinde Bir Araştırma*, A.Ü. Eğitim Fak. Yay. No: 106, Ankara.
- Okay, Ayla (2000), *Kurum Kimliği*, Mediacat Yayınları, İstanbul.
- Özbay, Ferhunde (1990), *Üniversite Çevresi, Yükseköğretimde Sorunlar ve Çözümler*, Cem Yayınevi, İstanbul, s. 109-137.
- Peltekoğlu, Balta Filiz (1997), “Kurumsal İletişim Sürecinde İmajın Yeri”, *İstanbul Üniversitesi İletişim Fakültesi Dergisi*, Sayı:4, İstanbul, s. 125-147
- Saylan, Türkan (1990), *Bir Sağlık Bilimci Gözüyle Üniversite ve Toplum, Yükseköğretimde Sorunlar ve Çözümler*, Cem Yayınevi, İstanbul, s. 31-36.
- Şimşek, Ali (1997), *Türkiye’de Mesleki ve Teknik Eğitimin Yeniden Yapılandırılması*, TÜSİAD-T/ 99-2/252, İstanbul.
- Üskül, Zafer (1990), *Taşra Üniversitelerinin Kültürel Etkinlikleri ve Eskişehir Anadolu Üniversitesi Örneği, Yükseköğretimde Sorunlar ve Çözümler*, Cem Yayınevi, İstanbul, s. 289-294.