



Yayına Geliş Tarihi:31/07/2019
Yayına Kabul Tarihi:04/08/2019
Online Yayın Tarihi:06/08/2019

Meriç Uluslararası Sosyal ve Stratejik
Araştırmalar Dergisi
Cilt: 3, Sayı: 7, Yıl: 2019, Sayfa: 186-210
ISSN: 2587-2206

AFRODİSYAS NEKROPOLÜNDEN İKİ FARKLI MEZAR YAPISI

M. Umut DOĞAN*

Özet

Roma İmparatorluğunun Anadolu'daki en önemli kentlerinden biri Afrodisyas'tır. Kent önemli kamu yapıları yanında mimari açıdan zengin bir mezar geleneğine de sahiptir. Afrodisyas'ın batı nekropolünde ve kuzey nekropolünde yapılan iki kazıda ortaya çıkarılan iki farklı mezar yapısı hem mimari özellikleri hem buluntuları hem de sosyal yaşam konusunda verdiği ipuçları açısından dikkat çekicidir. Batı nekropoldeki hipoje (yer altı) mezarın üstüne Geç Roma Dönemi'nde bir çiftlik yapısı inşa edilmiştir. Mezar ile bir arada kullanılan bu yapı "çiftlik mezar yapı kompleksi" oluşturması açısından dikkat çekicidir. Kuzey nekropolde bulunan Derincedere oda mezarı ise mezar girişine yapılan basit gömü ile dönemin sınıfsal ilişkileri konusunda ipuçları vermektedir.

Anahtar kelimeler: Afrodisyas, Roma Dönemi, Oda Mezar, Hipoje (yeraltı) Mezar, Çiftlik Yapısı

TWO DIFFERENT TOMB FROM THE NECROPOLIS OF APHRODISIAS

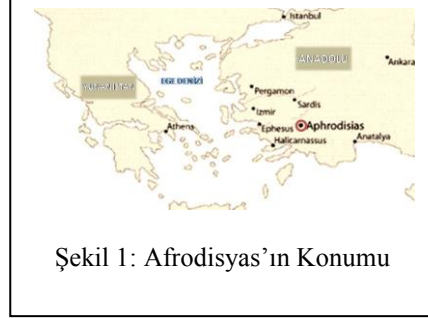
Abstract

Aphrodisias was one of the most important cities of the Roman Empire in Anatolia. In addition to the important public structures of the city also has a architecturally rich tomb tradition. Two different tomb unearthed in the excavations in the western and north necropolis of Aphrodisias is remarkable both in terms of architectural features, finds also about social life. On top of the underground grave in the Western necropolis established a farm structure at the late Roman period. This structure used with the grave is striking in terms of the construct "farm-tombs complex". The Derincedere Chamber Tomb located in the North necropolis with the simple burials clue in the social stratum relations of the period.

Key words: Aphrodisias, Roman Perio The Chamber Tomb, Hypogeum (Underground) Grave, Farm Bulding

GİRİŞ

Roma İmparatorluğu'nun Küçük Asia Eyaleti'ndeki en önemli kentlerinden biri olan Afrodisias Roma Dönemi öncesinin tarihi coğrafyasında Karia, Lydia ve Frigya bölgelerinin kesiştiği bir alanda yer alıyordu. Bir Karia şehri olan Afrodisias'ta ilk yerleşimin Geç Neolitik Çağ'a (MÖ. 6. Bin sonları) kadar indiği kabul edilir ⁽¹⁾. İlk defa MÖ. 2. yy'da "Afrodisias" adıyla anılmaya başlayan kent ⁽²⁾ MÖ. 1. yy'da Roma İmparatoru Augustus'un da bizzat katkısıyla büyük bir kentleşme sürecine girmiş ve imparatorluk tarihi boyunca gelişimini sürdürmüştür⁽³⁾ (Şekil 1, 2)



Şekil 1: Afrodisyas'ın Konumu

MÖ. 1. yy'dan itibaren Afrodisyas'ın kazandığı "polis" kimliği ve zenginlik giderek artan bir nüfusu da beraberinde getirmiştir. Kentte artan nüfusun ne denli zengin olduğunun en önemli kanıtı, Afrodisias'ın surlarla çevrili ana çekirdek alanının dört bir yanındaki binlerce hektar alana yayılan geniş nekropol sahasıdır.

Afrodisyas nekropolündeki birçok antik mezar yapısı ne yazık ki tarihten bugüne hep soygunların ve kaçak kazıların tahribatına konu olmuştur. Bu tahribatın iki örneği 2015 yılında Karacasu Jandarma Komutanlığı ile Afrodisias Müzesi



Şekil 2: Uydu Görünümünde Afrodisyas

Müdürlüğü'nün çalışmaları neticesinde tespit edilmiş ve Kültür ve Turizm Bakanlığı, Kültür Varlıkları ve Müzeler genel Müdürlüğü'nden alınan izinler doğrultusunda, Afrodisias Müzesi Müdürlüğü tarafından bu alanlarda kurtarma kazıları yapılmıştır.

Kurtarma kazısı yapılan alanlardan biri kentin batı nekropolündeki Sıraharmanlar

* M. Umut DOĞAN, Arkeolog, Afrodisyas Müzesi Müdürlüğü, ADÜ, Sos.Bil.Ens. Doktora Öğrencisi, E-posta: arkmud@gmail.com

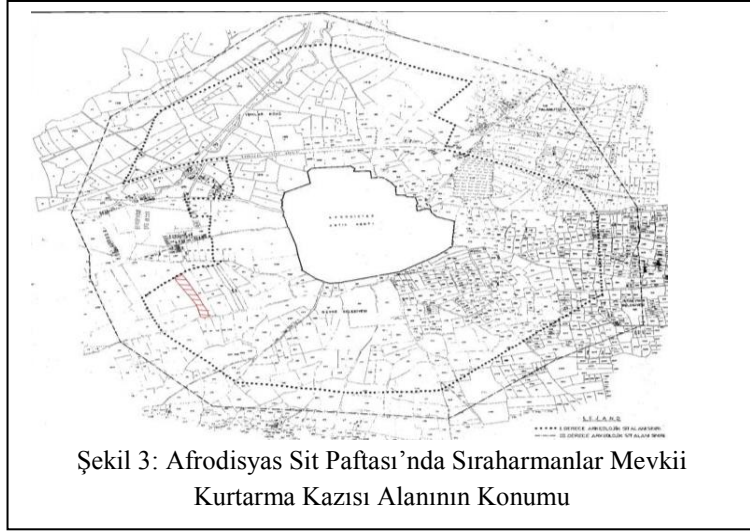
¹ JOUKOWSKY, 1986.

² RAYNOLDS,1982, 1-32; RATTE, 2008, 10, 29; ERİM, 1986, 29

³ Kentin Roma Dönemi hakkında genel bilgiler için bkz: ERİM, 1986; RAYNOLDS,1982

Mevkii'nde, diğeri ise kuzey nekropol sahası içinde bulunan Derincedere Mevkii'nde yer almaktadır. Bu kazılar neticesinde hem Afrodisyas Müzesi'nin koleksiyonunu zenginleştirecek yeni kültür varlıkları elde edilmiş hem de bölgenin mezar mimarisi ve ölü gömme gelenekleri hakkında son derece önemli bilgilere ulaşılmıştır

1. SIRAHARMANLAR MEVKİİ HİPOJE MEZAR VE ÇİFTLİK BİNASI KAZISI



Şekil 3: Afrodisyas Sit Paftası'nda Sırakarmanlar Mevkii Kurtarma Kazısı Alanının Konumu

2015 yılında Afrodisyas Müzesi Müdürlüğü adına kurtarma kazısı yapılan ilk alan kentin batı nekropolün güney kesiminde yer alan, Sırakarmanlar Mevkii'ndeki bir zeytin bahçesidir (4)Afrodisyas Antik Kenti'nin surlarından yaklaşık 700 m güney-batıda bulunan kazı alanı, Afrodisyas Örenyeri Birinci Derece arkeolojik sit alanı içindedir (Şekil 3).

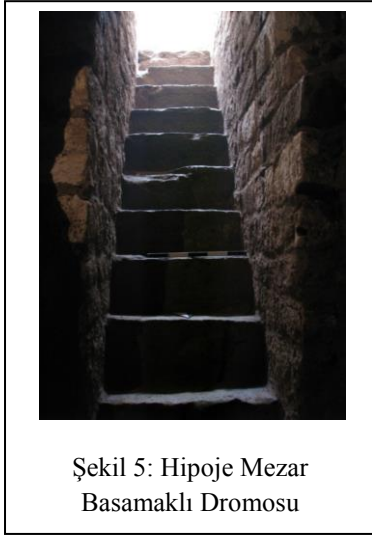


Şekil 4: Hipoje mezar girişi ve üzerindeki duvar kalıntılarının bir bölümü

⁴ Kazı alanı Aydın İli, Karacasu İlçesi, Geyre Mahallesi (Eski Belde) sınırları içinde kalan taşınmaz M21-D-05-D-4 Pafta, 228 Ada ve 37 numaralı Parselde kayıtlı olup Zeki Yüksel İsimli vatandaşın mülkiyetindedir.

Kurtarma kazısı öncesi yapılan incelemelerde kaçak kazıya konu olan taşınmaz üzerinde açılmış olan ortalama 2 m çapındaki düzensiz birkaç çukur ile hem bugünkü tarla yüzeyinin altında yer alan bir hipoje mezara girildiği hem de hipoje mezar üstündeki bir yapıya ait bazı duvar kalıntılarının kısmen açığa çıkarıldığı tespit edilmiştir. Bu nedenle Sırharmanlar kurtarma kazısı, eş zamanlı olarak iki alanda sürdürülmüştür. Çalışmaların birinci etabında yer altındaki mezar odasının dolgu suyu temizlenmiş ikinci etapta ise mezar üstünde yer alan duvar kalıntılarını tanımlamaya dönük kazılar yapılmıştır.

1.1 Hipoje Mezar



Şekil 5: Hipoje Mezar Basamaklı Dromosu

Mezar odası içinde yer alan dolgu toprağın, dolgu stratigrafisi de dikkate alınarak boşaltılması işlemi, hipoje mezarın kaçak kazı girişimi sırasında açılmış olan giriş açıklığı kullanılarak yapılmıştır. İçindeki toprak dolgunun temizlenmesiyle planı açığa çıkan hipoje mezar, üç galerili bir gömü odası ve onun güney yanında yer alan, yaklaşık 35 derece eğimle devam eden 12 basamaklı dar bir koridor ve yüzeye açılan dikdörtgen planlı bir giriş açıklığından oluşur (Şekil 4-6).

Bugünkü tarla yüzeyine açılan giriş açıklığı 85 x 57 cm ölçülerindedir. Etrafı düzgün kesilmiş mermer bloklarla sınırlandırılmıştır.

Giriş açıklığından 90 cm derinde başlayan basamaklı koridor kabaca işlenmiş yöresel taşlar kullanılarak inşa edilmiştir. İki yandan yoğun harçlı, kaba yonu taş duvar ile sınırlandırılan basamaklar ortalama 22 cm derinliğe ve 70 cm genişliğe sahiptir. Basamakların üstü, açıklıkta itibaren tonozlu biçimli bir örtü ile kapatılmıştır (Şek. 5).

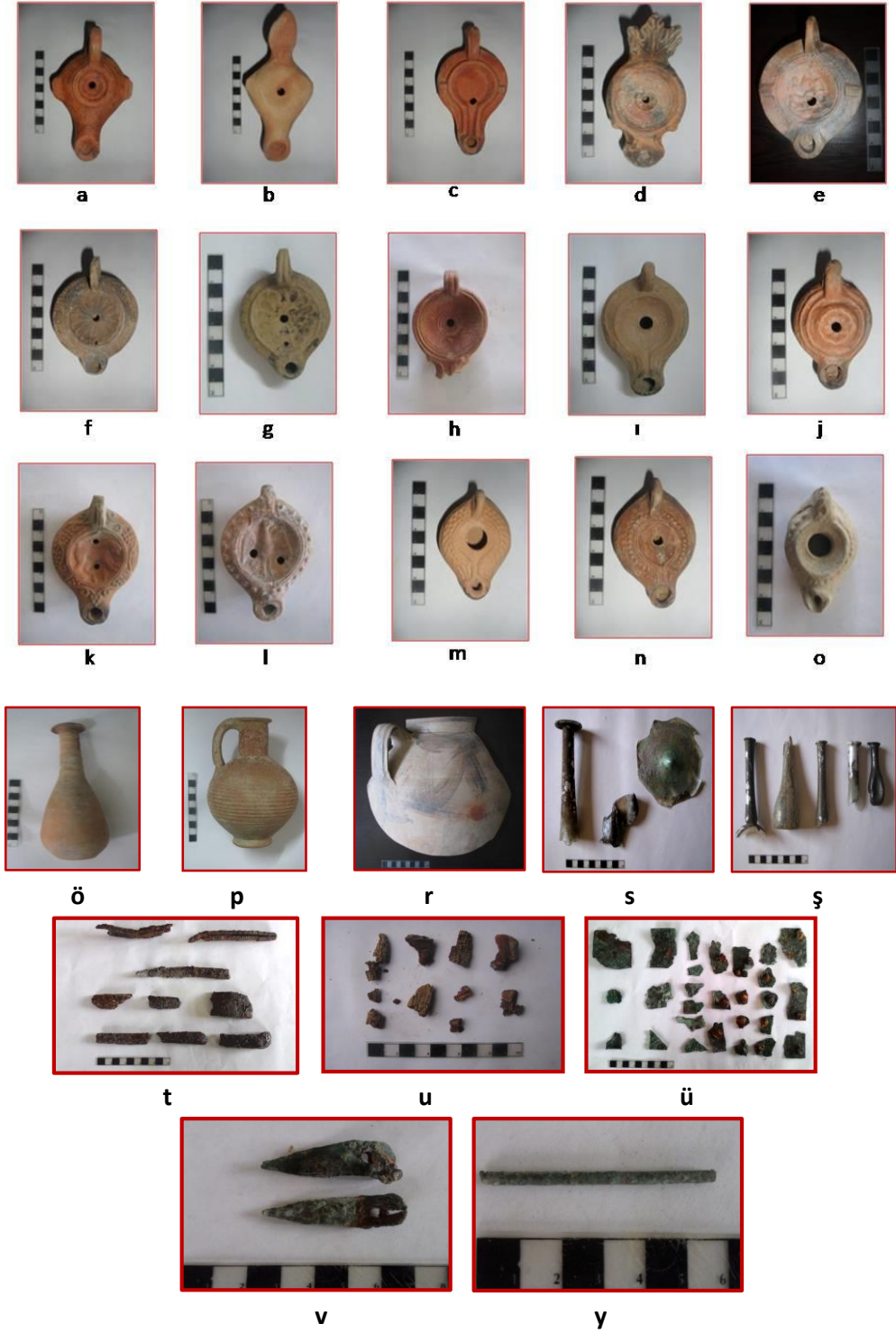
Basamakların ulaştığı mezar odası herhangi bir taş işçiliği kullanılmadan, tümüyle alanın jeolojik formasyonunu oluşturan sert ve milli ana toprağın oyulması ile yapılmıştır. Yer altındaki bu gömü odasının tabanı, günümüz tarla yüzeyinden yaklaşık 4.30 m derindedir. Mezar odası, basamakların bittiği noktadaki küçük bir alana açılan kuzey, batı ve doğu yöndeki üç galeriden oluşur. Ortalama 2.25 m derinliğe ve 2 m



Şekil 6: Sırharmanlar Hipoje Mezar Plan Çizimi

genişliğe sahip olan galerilerin cephelerinde açılmış derin mezar nişleri vardır. Kuzey galerinin kuzey cephesinde iki adet, doğu galerinin doğu cephesinde iki, güney cephesinde bir adet ve batı galerinin ise batı cephesinde iki güney cephesinde bir adet olmak üzere toplam 8 (sekiz) adet mezar nişi vardır. Ortalama 65 cm genişliğinde, 85 cm yüksekliğinde ve 2.25 m derinliğinde olan mezar nişleri de tıpkı mezar odasının kendi gibi sert ve milli ana toprağa oyularak yapılmıştır.

Mezar odası içinde ve tarla yüzeyinde dağınık parçalar halinde bulunan bir mermer kapak taşı, yaklaşık 75 x 130 cm ölçülerindedir. Hipoje mezarın, yüzeye açılan dikdörtgen ağzına oturduğu tahmin edilen bu mermer kapı bloğu, ölçüleri itibariyle hipoje açıklığını örtecek niteliktedir. Ancak kapak bloğunun alt yüzeyindeki kenet yuvalarının, mezar ağzını oluşturan bloklarda karşılığının olmaması bu mermer kapağın başka bir yapıdan alınarak ikinci kullanım ile bu mekânı kapattığı düşüncesini güçlü kılar.



Şekil 7: Hipoje Mezar Buluntularından Örnekler

Mezar içinden ele geçen buluntuların birçoğu ne yazık ki in-situ konumda bulunamamıştır. Buluntular arasında en yoğun grubu pt. kandiller oluşturur. Bunlardan, baklava dilimi gövdeli, yüksek kulplu ve uzun, yuvarlak burun formuna sahip iki örnek⁽⁵⁾ ile yuvarlak gövdesi, ok ucu formundaki burnu ve plastik biçimli yaprak çizgilere sahip palmet kulplu örnek⁽⁶⁾ MS. 1. yy'a tarihlenir (Şek. 7/ a-d). Yuvarlak disk biçimli gövdeye sahip, yuvarlak ya da kalp formunda burunlu örnekler ise⁽⁷⁾ genel özellikleri ile MS. 2-3. yy'a tarihlenen kandil üretim geleneğinin örnekleridir (Şek. 7/ e-h).

Mezar içi buluntu grubu içinde yer alan kandiller arasındaki elips gövdeli ve omuzu nokta bordür süslemeli örnekler ise genel form özellikleri açısından MS. 5-7. yy'a tarihlenir⁽⁸⁾ (Şek. 7/ j-o).

Mezar dolgusu içinden etütlük nitelikte parçalar halinde bulunan, serbest üfleme tekniği ile üretilmiş yeşil renk astarlı cam unguentariumlar tabla ya da dışa kıvrılmış ağız yapıları, uzun silindirik boyunları, bir tanesinde görülebilen konik gövde yapısı ile MS. 1-3. yy'larda Anadolu- Suriye- Kıbrıs bölgelerinde en çok üretilen formların birer temsilcisidir⁽⁹⁾ Sıraharmenlar Hipoje Mezarı cam buluntuları genel tipolojileri açısından MS. 1-3. yy'lar arasındaki bir döneme tarihlenebilir (Şek. 7/s-ş).

Mezar nişlerinin birinin tabanında bulunan tek pişmiş toprak unguentarium, aşağı doğru sarkan torba biçimli gövdesi ile Roma Dönemi'nin hemen başlarında yaygın olarak kullanılan şişkin gövdeli benzerlerinden⁽¹⁰⁾ biraz daha geç bir tarihe,

⁵ HAYES, 1980,37, PL. 18/179; BARIN,1995, 11, Lev: 3/b .

⁶ *Oku ucu formlu buruna sahip örnekler için Bkz:* BAİLEY, 1980, PL.2, Q 771; PASTUTMAZ, 2011, 64,65, Res. 16,19; *Hierapolis nekropolünde bulunmuş, benzer formda ancak Palmet kulpsuz örnek için bkz:* OKUNAK, 2005, Kat: 22, Res. 50; *Palmet kulplu kandiller hakkında Bkz:* METİN, 2012, 227-236

⁷ Karş. PASTUTMAZ, 2011, 65-66, Res. 20-21; ÖZKAN-ERKANAL, 1999, Res. 53-54; YILMAZ, 2012, 138, Kat no: 62; ÖZTÜRK, 2003, Lev. 26c; EVREN, 1997, 94, Res. 28-29

⁸ Krş: TULAY, 1991, Res. 12; TATLİCAN (vd), 1999, Res. 15; ÇOKAY-KEPÇE, 2005, Kat no: 4

⁹ YAĞCI, 1993, 143,145; *Stratonikeia Akdağ Nekropolü'nden form benzerleri için bkz:* CİVELEK, 2006, 59; *Tahtalı Barajı buluntuları için bkz.* ÖZKAN-ERKANAL, 1999, Res. 69; *Sardes buluntuları için bkz.* Von SALDERN, 1980, 23, Pl. 8/ 63; *Bodrum Müzesi'ndeki benzerleri için bkz.* ÖZET, 2000, 87, Res. 49b, Tip IV f-a; *Uşak Arkeoloji Müzesi'ndeki benzerleri için bkz.* ÇAKMAKLI, 2007, 128, KAT. 1-2; *Bergama Müzesi'nin koleksiyonlarındaki benzer formu eserler için bkz.* ATİLA-GÜRLER, 2009, 26.

¹⁰ ÖZDEMİR-DOĞANBAŞ, 2011, 152, Res. 4-6; FIRAT, 2012, 299, Kat: 3-4, Çiz: 3-4

MS. 2-3. yy'a verilmelidir (Şek. 7/ö). Yine gömü nişlerinden birinin dip kısmında bulunmuş olan pt. küçük testi ⁽¹¹⁾ (Şek. 7/p) ile olasılıkla mezar içindeki bir cenaze şöleninden kalmış olan geniş ağızlı pt. pişirme kabı parçası ⁽¹²⁾ da (Şek. 7/r) MS. 2-3. yy üretimi mallardır.

Özellikle batı galeri içindeki nişlerde birçok parça halinde bulunan demir strigilisler, mezarın ilk dönemdeki sahipleri arasında sporcular ya da gladyatörler olduğunu göstermektedir(Şek. 7/t).

Olasılıkla bir cistanın dağılmış parçaları olan küçük ahşap buluntular üzerinde yapılan binoküler mikroskobik incelemeler bu parçaların yörenin Antik Çağ coğrafyasında yaygın olduğu bilinen kızılçam (*Pinus brutia* Ten.) ya da Halep çamına (*Pinus halepensis*) ait olduğunu ortaya koymuştur⁽¹³⁾ (Şek. 7/u). Yine mezar içinde dağınık olarak bulunan çok sayıda tunç parçacıklar da ahşap cistanın kaplama levhaları olmalıdır (Şek. 7/ü).

Hipoje mezar içinde ele geçen arkeolojik buluntular ve dönem itibariyle onlarla uyumlu olan sikke buluntular mezarın MS. 1-3 ve 5-7. yy'lar arasında kullanıldığını ortaya koyar.

¹¹ Sikke yardımıyla tarihlendirilmiş olan benzer form için Bkz: TÜRKTÜZÜN, 1991, 41, Res. 1,5.

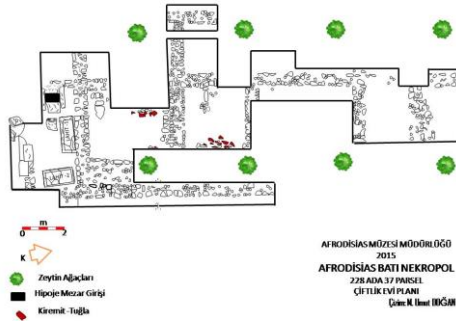
¹² Krş. SLAVE, 1986, 293, pl. 67/94, 68/106.

¹³ Ahşap analizleri İstanbul Üniversitesi, Orman Fakültesi Laboratuvarlarında Prof. Dr. Ünal Akkemik tarafından yapılmıştır. Kendisine Teşekkür ederiz

1.2 Hipoje Mezar Üstündeki Mimari Yapı



Şekil 8: Hipoje Mezar üstündeki Çiftlik Yapısının Genel Görünümü



Şekil 9: Hipoje Mezar üstündeki Çiftlik Yapısının Planı

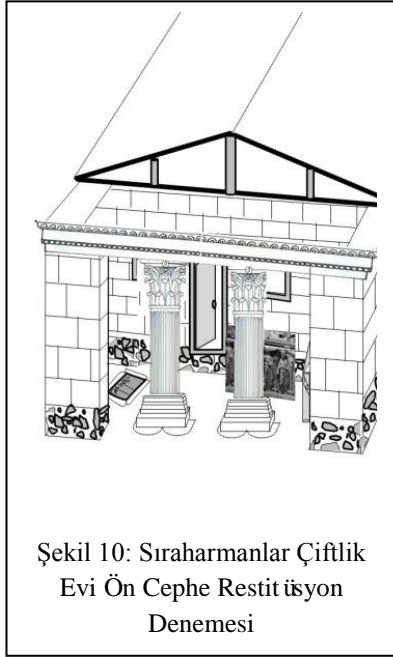
Kaçak kazılarla, hipoje mezarın hemen üstündeki alanda yer yer açığa çıkarılmış olan duvar kalıntılarının niteliği ve alttaki hipoje mezar ile olan bağlantısını anlamak amacıyla yapılan ikinci etap çalışmaları, zeytin ağaçlarının izin verdiği ölçüde açılan kazı açmalarında sürdürülmüştür. Çalışmalar sonucunda, yüzeyden ortalama 25 cm derinde, 28 m uzunluğa, 11,50 m genişliğe sahip olan büyük bir yapının neredeyse tüm planı açığa çıkarılmıştır. Yapı, alttaki mezar ile aynı yönde, kuzey-güney doğrultuda uzanır (Şek. 8-9).

Farklı ölçülere sahip, dörtgen planlı en az dokuz mekândan oluşan yapının korunabilen yapı elemanları işlenmemiş yöresel taş ve toprak harcıdır. Ancak

kazılarda ele geçen dörtgen formlu kerpiç bloklar, bu yapının duvarlarının temel ve alt seviyede taş, üstte ise kerpiç örgülü olduğunu ortaya koymuştur.

Yapının kuzeye bakan arka cephesinde ve güneye bakan ön cephesinde yer alan mekânlar dışa açıktır. Tüm mekânlarında yoğun bir yıkıntı şeklinde rastlanılan çatı kiremidi buluntusuna yapının ön ve arka cephesindeki bu mekânlarda rastlanmayışı binanın girişinin ve arka cephesinin üstü açık sundurmalar şeklinde planlandığını ortaya koyar.

Yapının ana cephesini oluşturan güney sundurmanın anıtsal sayılabilecek bir cephe görünümüne sahip olduğuna işaret eden bulgulara rastlanmıştır. Sundurmayı sınırlandıran ante duvarlarının arasında dikdörtgen prizma formunda bir mermer kaide bloğu tespit edilmiştir. Düzgün kesilmiş yarım daire planlı mermer döşeme plakaları üzerine oturan bu blok olasılıkla bir başka antik yapıdan alınarak bu mekânın ana cephesinde devşirme malzeme olarak kullanılmış

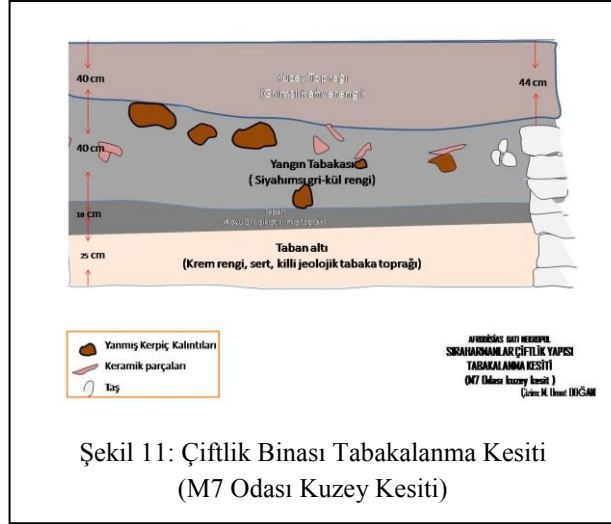


Şekil 10: Sırakarmanlar Çiftlik Evi Ön Cephe Restitüsyon Denemesi

olmalıdır. Bloğun güney üst kenarında yer alan iki kenet deliğinin karşılığının olmaması bu düşünceyi güçlü kılar. Kaide bloğunun üst yüzünün ölçüleri ile onun hemen 1 m kadar doğu yanında, tarla yüzeyinde tespit edilmiş olan, üzeri zıvana delikli mermer bir sütun kaidesinin oturma zemininin ölçüleri uyumludur. Tüm bu bulgular, yapının ana girişini oluşturan güney cephesindeki sundurmanın mermer kaide üzerinde yükselen sütunlu bir fasada sahip olduğunu akla getirmektedir (Şek. 10).

Yapının altındaki hipoje mezarın girişi açıklığı güney sundurma sınırları içinde kalmaktadır. Güney sundurma sınırları içinde ayrıca iki adet lahit, olasılıkla in situ konumda ancak büyük ölçüde tahrip olmuş şekilde tespit edilmiştir. Sundurmanın kuzey ve doğu duvarlarının dibine “L” şeklinde bir planlamayla yerleştirilmiş olarak tespit edilen bu iki adet mermer lahdin tabana yakın bölümleri korunmuş, üst kısımlar ise tarımsal etkinlikler sebebiyle tümüyle yok olmuştur.

Güney sundurma ile M1 Odası arasındaki duvar yüzeyinde yer alan düşük kotlu bölüm yapının ana girişi olmalıdır. Ancak bu geçiş alanında kapı aksamına işaret edecek herhangi bir düzleme rastlanmamıştır. Öte yandan Doğu cepheyi sınırlandıran duvar yüzeyindeki iki bölümde düşük kotlu iki alan belirlenmiştir. 1.50 m genişliğindeki küçük taş döşeli bu açıklıklar M1 ve M2 odalarına doğu yönden geçiş sağlayan birer kapı ya da pencere açıklığına işaret ediyor olmalıdır. M1 odasına açılan bu düzlemin kazısı sırasında bulunan demir menteşe de açıklığın işlevi konusunda fikir vermektedir.



Şekil 11: Çiftlik Binası Tabakalanma Kesiti (M7 Odası Kuzey Kesiti)

Yapının tüm bölümlerinde taban sıkıştırılmış sert toprak zeminden oluşur. Sadece yapının güney kesiminde yer alan M1 odasının doğu duvarının dibinde toprakla sıkıştırılmış taş döşeli, yüksek olmayan bir platform tespit edilmiştir. Mekân tabanlarında herhangi bir taş, tuğla vb. döşeme izine rastlanmamış olması, buna rağmen odaların birçoğunun taban seviyesinde belirgin oranda yanmış tabaka ile karşılaşılması, yapının odalarının bazılarında ahşap taban döşemesi mi vardı sorusunu akla getirmektedir.

Yapı mimari detaylarında uzun süreli kullanım evresini işaret edebilecek herhangi bir iz rastlanmamış olması da bu binanın tek evrede kullanılıp, ardından terk edildiğini düşündürmektedir. Kanıtlar, yapının güçlü bir yangınla terk edildiğini ya da terk edilmesinden kısa bir süre



Şekil 12: Ön sundurma içindeki lahitlerin tabanında ele geçen buluntular

sonra yandığını kanıtlamaktadır (Şek. 11).

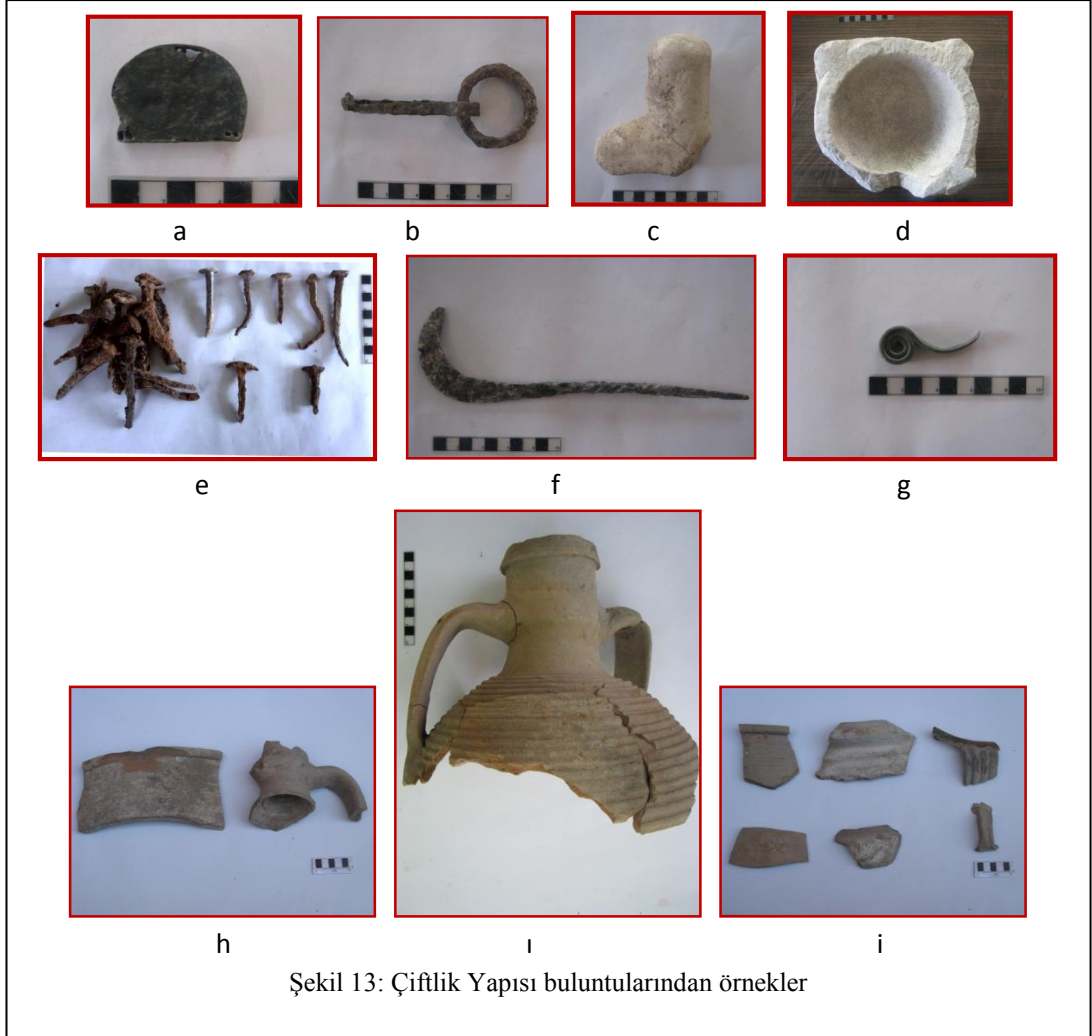
Sıraharmenlar Mevkii'nde, Hipoje mezarın üstünde yükselen ve bu mezarın girişini kendi sınırları içine almış olan yapının sundurma bölümündeki lahitlerin taban ve çevresinde bulunan taşınır kültür varlıkları ile mekânın odalarında ele geçen buluntular hem nitelik olarak hem de dönem açısından keskin farklılıklar gösterir.

Yapının güney sundurması içinde yer alan mermer lahitlerin içinde ya da yakın çevresinde bulunan devetüyü hamurlu, turuncumsu kırmızı renk astarlı, ince cidarlı, içe dönük kap ve kandil parçaları ile altın düğmeler, kolye sallanpası ve küpe⁽¹⁴⁾ MS. 2-3. yy özellikleri gösteren mezar hediyeleridir (Şek. 12).

Biri girland çelengi motifli, diğeri ise sütunlu lahit tipinde olan, güney sundurma içindeki lahitlerin genel tipolojik özellikleri ile yontu parçalarının stili de Afrodisyas üretimi olan diğere benzerleri nedeniyle MS. 2-3. yy'a verilebilir⁽¹⁵⁾.

¹⁴ Benzerleri için bkz: YENİSOĞANCI, 1991,218, Res. 5; TÜRKTÜZÜN, 1991, Res. 7; ARSLAN, 2011, 277, Res. 6.

¹⁵ Afrodisyas üretimi lahitlerin genel tipolojisi hakkında detaylı bir çalışma için bkz: TURNBOW, 2012, 309-345



Şekil 13: Çiftlik Yapısı buluntularından örnekler

Buna rağmen yapının mekân tabanlarından ele geçen kültür varlıklarının tümü günlük kullanımla ilgili malzemelerdir. Bunlar içinde çivi veya ahşap kapı ya da kapaklar için kullanılan menteşe aksamı gibi çok sayıda metal obje vardır. Hemen hepsi taban seviyesindeki yangın tabakalı yıkıntı kümesi içinden gelen buluntular içinde bir adet demir orak, bir adet demir kapı anahtarı ile bronz kemer tokası ile yine bir menteşenin parçası olabilecek nitelikte bir obje de bulunmaktadır. Ayrıca M2 odasında, taban seviyesinde bir adet mermer havan ile havaneli bulunmuştur (Şek. 13/a-d).

Yapının batı kesiminde yer alan M8 odasında amphora ve pithos parçalarına sıklıkla rastlanılmış olması, güney cepheye yakın olan M1 ve M2

odalarında ise daha çok günlük mutfak kaplarına ait parçalar bulunmuş olması M8 odasının depo, M1 ve M2 odalarının ise mutfak ve günlük yaşam odası olabileceğini ortaya koyar.

Tüm mekânlarda taban kotu ve tabanın hemen üstünde belirlenen seramikler içinde krem rengi, orta pişmiş ve bol mika katkılı hamurlu, aynı renk astarlı mallar yoğunluktadır. Yatay yivli amphora ve kâselere ait gövde parçaları yoğunluktadır. M8 odasının doğu duvarı dibinde bulunarak kısmen de olsa tamamlanabilen amphora parçaları, bu buluntu kümesinin en tipik örnekleri olarak bu mal grubunun tarihlenmesini kolaylaştırmıştır. Dışa katlanmış dudak kısmı, dar ve uzunca boynu ve ağızdan omuza bağlanan kalın, yatay kesitli kulbu ile amphora örnekleri MS. 5 yy'dan 7 yy başlarına kadar Doğu Akdeniz Havzası'nda yaygın kullanım görmüş olan bir tipi temsil etmektedir⁽¹⁶⁾ (Şek. 13/ h-1).

Olasılıkla Afrodisias bölgesi yerel üretimi olan günlük kullanım kapları ve güveç kabı örnekleri MS. 2-3. yy'dan itibaren süregelen bir form geleneğinin Geç Roma Dönemi örnekleridir⁽¹⁷⁾ (Şek. 13/i). Yapı içinde bulunan üç adet kandil de form özellikleri açısından MS. 6. yy'a tarihlenebilir⁽¹⁸⁾.

1.3 Sıraharmanlar Hipoje Mezar ve Yapı Hakkında Genel Değerlendirme

Afrodisyas nekropolünün farklı bölümlerinde yer altı mezar yapısı örneklerine rastlamak mümkünse de mimari özellikleri açısından özgün bir noktada duran Sıraharmanlar Mevkii hipoje mezarı ilk defa MS. 1. yy içlerinde inşa edilmiştir. Mezar buluntuları, MS. 2-3. yy'larda da kullanılmaya devam eden mezarın ayrıca 5 ile 7. yy arasındaki süreçte de yeniden kullanıma açıldığını ortaya koyar. Mezar içinde bulunan arkeolojik nitelikli eserler ile sikke buluntuları mezarın kullanım dönemlerine ilişkin bu tarihleri destekler niteliktedir.

Mezarın, yoğun harç katkılı taş örgüye sahip olan basamaklı dromosu olasılıkla mezarın son kullanım döneminde yani MS. 5. yy'dan sonra eklenmiş olmalıdır.

¹⁶ Krş: STAEBLER, 2012, 63, Fig: 4; *Afrodisyas'tan gelen tabaka buluntuları için bkz:* HUDSON; 2008, Fig. 25/6.13-14

¹⁷ *Güveç kaplarının Batı Anadolu'daki erken dönem benzer örnekleri için Bkz.* FIRAT, 2012(a), 158,159, Çiz: 5; FIRAT, 2011, Kat: 593, Lev.3; *Geç Roma dönemine tarihlenen Afrodisias çevresine ait pişirme kaplarının benzerleri için Bkz:* STAEBLER, 2012, 61,68, Fig 13/9; HUDSON; 2008, Fig. 15/ 3.28.

¹⁸ Krş: ÇOKAY KEPÇE, 2005, 135, Kat, 3,4.

Hipoje mezar üstünde yükselen ve onunla aynı doğrultuda uzanan bir plana sahip olan yüzeydeki yapı ise mezarın son kullanım dönemi olan MS. 5-7. yy'lar arasındaki bir süreçte inşa edilmiştir. Yapının giriş bölümünü oluşturan güney sundurma içinde kalan hipoje mezar ağız ile MS. 2-3. yy'a ait lahitler, Geç Antik Çağ'da yapıyı kullananların alttaki hipoje mezar ile sundurmadaki erken dönem lahitleri özellikle koruma altına aldığı ve kullandığını göstermektedir. Yapının kuzey bölümünden gelerek güney sundurma içinde dik uzanan bir kolon duvarının, sundurma içindeki hipoje mezarın giriş ağızını kapatmamak için bu bölümde özellikle aks yönünün değiştirilmesi, hipoje mezar ile üstteki yapının mimari bir bütün oluşturduğunu çok net bir şekilde ortaya koyar.

Hipoje mezar üstündeki alana MS. 5-7. yy'lar içinde inşa edilerek altındaki mezarı da koruma altına almış olan anıtsal yapının işlevi ne olabilir? 19. yy Fransız seyyahı Charles TEXIER, Afrodisyas'taki bir lahit üzerinde gördüğü bir Grekçe metni kendi notları arasına almıştır. Bu metinde "*Tapınağın altındaki yer altı mezarında hakkı olanlar; Ermerolus oğlu Aurelius Thesee ve annesi Aurelia Hedenes'tir*" diye yazmaktadır⁽¹⁹⁾.

Bu bilgi, Antik Çağ'da tapınakların bazen yer altındaki bir mezar anıtının üstünde yükselebildiğini gösterir. Ancak Sırahmanlar hipoje mezarının üstünde yükselen bu yapı, ölçüleri itibariyle anıtsal bir yapı izlenimi verse de günlük kullanıma dönük buluntuları itibariyle bir kült yapısı özelliği göstermemektedir.

Roma Dönemi nekropollerinde özenle hazırlanmış bahçeler olduğu ve meyve veren ağaçlar, havuzlar ve çeşmelerle süslenen bu bahçeler içinde cenaze yemeklerinin hazırlanıp sunulduğu mekânlar bulunduğu yazılı kaynaklardan bilinmektedir⁽²⁰⁾. Sırahmanlar Mevkii'ndeki bu yapının, buluntuları itibariyle böylesi bir cenaze ritüeli için düzenlenmiş olması güçlü bir olasılıktır. Ancak nekropol alanı içinde yapılacak bir cenaze ritüel evinin, Sırahmanlar'daki gibi özellikle yer altı mezarının üstüne yapılıp onu koruma altına almasından ziyade daha bağımsız bir alanda inşa edilmesi mantıklıdır. Bu nedenle Sırahmanlar'daki hipoje mezarın süsündeki bu yapının bir cenaze ritüel evi olamayacağı düşünülmüştür.

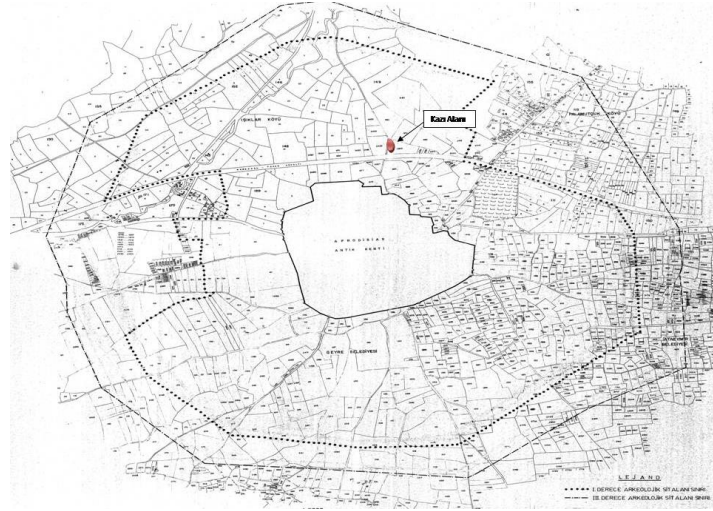
¹⁹ TEXIER, 2002, 277.

²⁰ TONYBEE, 1971, 97.

Afrodisyas batı nekropol alanı sınırları içindeki Sırakarmanlar Mevkii'nde yer alana yer altı mezarı ile onun üstündeki yapının bağlantısını çok daha kesin çizgilerle ortaya koyan bulgu geçtiğimiz yıllarda kentte bulunan Grekçe bir yazıt olmuştur. MS. 2. yy'a tarihlenen bir yazıtta kente büyük yardımlarda bulunmuş olan Adrastos isimli bir yurttaş, kendi adına yapılmak istenilen mezarın, kent dışındaki işliğı içinde inşa edilmesini talep etmektedir. Bu bilgiden, Roma Dönemi'nde kimi Afrodisyaslular'ın kent dışında işliklere sahip olduğunu ve bu işlik alanları içinde aile mezarları yaptıkları anlaşılmaktadır. Afrodisias nekropolünün özellikle güney batı bölümünde, çiftlik ve işliklere ilişkin bazı kalıntılarla mermer lahitlerin bir arada yer aldığı yüzey kalıntıları mevcuttur. Bu da nekropol sahasının bazı bölümlerinde çiftlik ya da işliklerin olduğunu ve bunların aile mezarlarını da içine aldığını gösterir.

Sırakarmanlar Mevkii'ndeki hipoje mezar üstündeki yapı, MS. 2. yy'da Adrastos isimli Afrodisyaslı'nın talep ettiği gibi bir çiftlik evinin Geç Antik Çağ'daki örneklerinden biri olmalıdır. MS. 5. yy'dan sonra inşa edilmiş olan bu çiftlik evi, atalar kültüne duyulan saygının bir karşılığı olarak, MS. 1. yy'da beri kullanılan yer altındaki mezarı ve MS 2-3. yy'da kullanılmış olan iki lahdi özellikle koruması altına almış ve onları kullanmaya devam etmiştir.

2- DERİNCEDERE MEVKİİ ODA MEZARI



Şekil 14: Derincedere Oda Mezarı Kazı Alanının Konumu

2.1 Mezar Kazısı, Mimarisi ve Buluntuları

2015 yılı içerisinde Afrodisyas Müzesi Müdürlüğü'nce kurtarma kazısı programına alınan bir diğer yapı ise kentin kuzey nekropolünde yer alan Derincedere Mevkii'ndeki bir mezar yapısı olmuştur (Şek: 14). Kent surlarının 200 m kuzeyinde yer alan zeytin bahçelerinin arasından kuzeye doğru devam eden tarla yolunun doğu kesitinde tonoz örtüsü kısmen açığa çıkmış olan oda mezarı açığa çıkarmak amacıyla yapılan çalışmalar, tarla yolu üzerinde açılan küçük bir açma ile başlatılmıştır⁽²¹⁾

Kazı çalışmaları sonucunda, ön oda ve ana odadan oluşan iki odalı bir mezar mimarisi tüm planıyla açığa çıkarılmıştır (Şek. 15). Mezar, doğu-batı yönlüdür. Dikdörtgen planlı ana oda 2,60 m x 2,74 m ölçülerine sahiptir. Onun batı yanında, iki parseli ayıran tarla yolu üzerinde oluşturulan açma ile ortaya çıkan ön oda ise 3 x 3 m ölçülerindedir. Ön odaya açılan ana giriş, batı cephededir. Girişe ait, 1.45 x 0,62 m ölçülerindeki mermer eşik taşı, girişe yakın bir alanda yerinden sökülmiş olarak yüzeyde tespit edilmiştir. Yine girişi süsleyen mermer lento bloğu da ön oda sandukalarının üzerine yatay bir şekilde düşmüş olarak tespit edildi. Ana mezar odasının tonoz örgülü tavanı tümüyle korunmuşken, ön odanın tavan örgüsü, üzerinden geçen toprak yol nedeniyle tanımlanamayacak ölçüde yok olmuştur.



Şekil 15: Derincedere Oda Mezarı

Tüm yapı işlenmemiş ya da kabaca yontularak şekillendirilmiş yöre taşları ve harç kullanılmak suretiyle inşa edilmiştir. Ön odanın üst örtü sistemi ile duvarlarının üst kesiminin zaman

²¹ Karacasu-Tavas karayolunun 13'üncü kilometresinde, yolun 100 m kuzeyinde yer alan kazı alanı, Aydın İli, Karacasu İlçesi, Geyre/İstiklal Mahallesi sınırları içinde kalmaktadır. Kurtarma kazısına konu olan tonoz örtülü mezar odası, M2-D-05-C1 Pafta, 185 Ada, 10 parsel numaralı zeytin bahçesi niteliğindeki taşınmaz içinde kalmaktadır.

içinde yaşadığı tahribat nedeniyle hem ön oda içinde hem de ana odada yoğun bir harç katkılı taş dolgu ile karşılaşmıştır.

Oda mezarın her iki bölümü de tümüyle sanduka tipi mezarlarla doludur. Ön odada 6, ana odada 3 adet olmak üzere toplam 9 adet sanduka tipi mezar tespit edilmiştir. Ana odadaki sandukaların üçü de doğu-batı yönlüken ön odada sandukaların yönelimi farklılık gösterir.

Ön odadaki bazı sandukaların içine düşmüş olarak tespit edilen kayrak taşı, kalın ve yassı levhalar, sandukaları örten kapaklardan günümüze gelebilmiş az sayıdaki örneklerdir. Hem ön odada hem de ana odada, sandukaların üst seviyesinde, ana duvar boyunca izlenebilen çıkıntılar, sanduka kapaklarının oturtulması için yapılmıştır.

Sandukaların derinliği ortalama 1 m'dir. Ön odada yer alan sandukaların tabanında yassı kayrak taşı levhalar kaplıken asıl mezar odasındakilerin tabanı sıkıştırılmış topraktır.

Özellikle ön oda içinde yapılan kazılarda, arka yüzü harçlı çok sayıda pt. tuğla örneğine rastlandı. Mezarda yaşanan tahribat neticesinde dolgu toprak içine karışmış olan bu tuğlaların mezar mimarisindeki kullanım yerini gösteren bulgulara rastlanamadı. Ancak sanduka mezarları ayıran duvarların üst yüzeylerindeki derz harcı, tuğlaların buralarda kullanıldığı akla getirir.

Ön odanın güney duvarında korunmuş olan izler ile kültür tabakası içinde birkaç parça halinde bulunan, krem renk zemin üzerine kırmızı bant süslemeye sahip sıva parçaları ön oda duvarlarının içe bakan yüzlerinin renkli geometrik motiflere sahip bir sıva ile kaplı olduğunu düşündürmektedir.

Ön oda ve ana mezar odasında hiçbir kültür varlığı ya da iskelete in-situ olarak rastlanılmamış olması ve odalardaki yoğun harç katkılı yıkıntı mezardaki tahribatın ne denli güçlü olduğuna işaret eder niteliktedir. Ön odada, güneybatı köşede sandukanın tabanında köşeye istif edilmiş ve üzerine kapak taşı düşmüş olarak tespit edilen üç adet kafatası mezar soygunu sırasında buraya atılmış olmalıdır.

Tahribat sırasında birbirine karıştırılmış tabakalar içinde, bazen modern plastik malzemelerle aynı katmanda taşınır kültür varlığı bulunmuştur. Buluntular arasında yer alan bir adet bronz sikke ile ön odadaki 5 nolu sandukanın taban seviyesinde ele geçen cam şişecik tarihleme konusunda fikir verebilecek

niteliktedir. Ayrıca ana oda içinde, sandukalardan daha üst seviyedeki toprak dolguda bulunmuş olan iki kandil örneği de mezarın tarihlendirilmesinde az da olsa düşünce geliştirilebilmesinin önünü açmıştır.

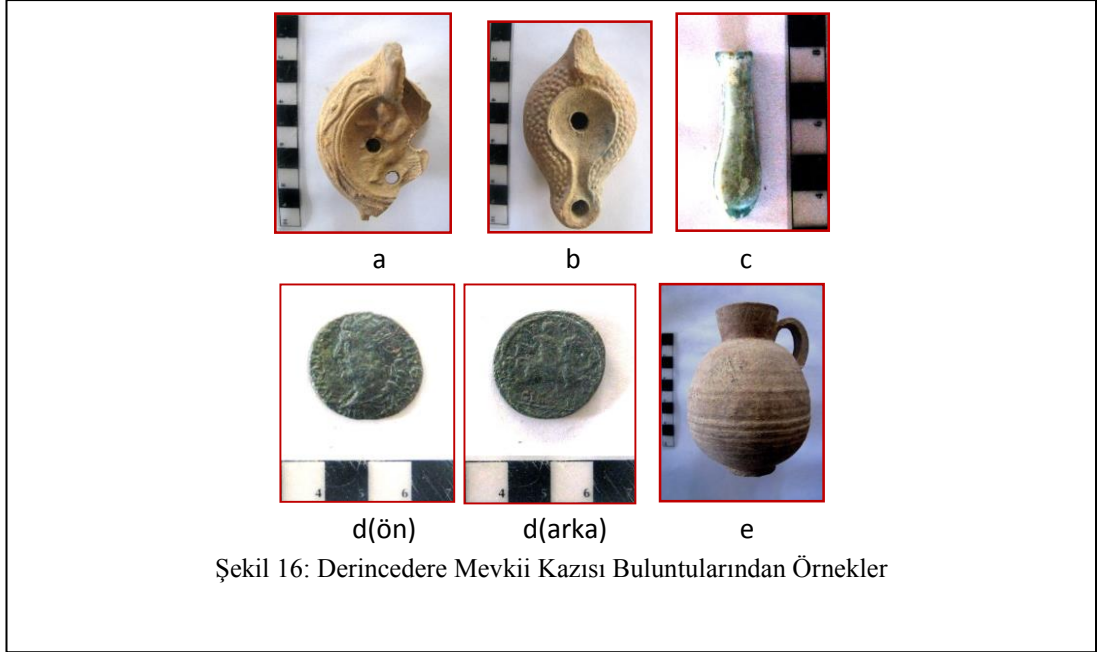
Ön odadaki sanduka tabanında bulunan küçük parfüm şişesi, discusunda çifte flütü ile pan figürü yer alan pt kandil parçası genel form özellikleri itibariyle MS. 3. yy özelliği sergilemektedir ki bu tarih ön odada bulunan Gallienus (MS. 218-268) sikkeleri ile de desteklenmektedir. Ana oda içindeki dolguda ele geçen ikinci kandil ise tümdür ve hafifçe öne doğru uzatılan yayvan gövdesi, uzun burun bölümü ve omuzdaki nokta bordür sırası ile daha geç bir tarihi, MS. 4-5. yy'ı işaret etmektedir⁽²²⁾ (Şek. 16).

Benzer mezar mimarisi uygulamaları bölgede Geç Roma Dönemi'nden Geç Antik Çağ içlerine kadar devam eder. Taş işçiliği ve oda içini dolduran sanduka mezarları ile bu yapının en yakın benzeri 1990'lı yıllarda Afrodisyas nekropolünün kuzeydoğu bölümünde ortaya çıkarıldı ve çok kesin olmamakla birlikte MS. 4. yy'a tarihlendi⁽²³⁾. Afrodisyas'ın doğu komşusu olan Lykos Vadisi'nde tespit edilen bir başka benzer mezar yapısı, içinde bulunan Hıristiyanlıkla ilgili dini materyal ve sikkeler yardımıyla MS. 7. yy'a verilse de kazıcısı tarafından "pagan unsurlar barındırdığına" da vurgu yapılır⁽²⁴⁾.

²² Krş: TULAY, 1991, Res. 13.

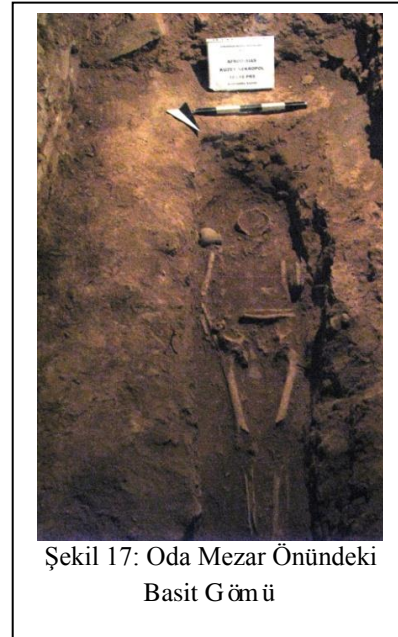
²³ TULAY, age, 25-39.

²⁴ YILDIZ, 1999, 249-251.



2.2 Oda Mezar Önündeki Basit Gömü

Kurtarma kazıları sırasında, Derinedere Oda Mezarı'nın hemen batı yanında, 184 ada, 7 parsel sınırları içinde patlayan bir modern sulama borusunun tamiri için açılan kazı çukuru hiç beklenmedik yeni bir keşfe olanak sağlamıştır. Oda mezarın girişinin hemen dışında, giriş eşik kotundan yaklaşık 1 m derinlikte kayrak taşı levhalarla kapatılmış bir basit gömü tespit edilmiştir. Ana toprağa, kuzey-güney yönünde açılmış olan bu mezar ilk defa tarafımızdan açılmıştır. Mezarda, başı güneyde olmak üzere sırt üstü yatırılmış bir iskelet ve onun başucuna konulmuş bir adet pt. testicik tespit edildi. Anadolu'nun farklı bölgelerindeki mezar kazılarında çıkarılan yakın formdaki benzer örnekleri yardımı ile MS. 3. yy'a tarihlenen ⁽²⁵⁾ bu mezar hediyesi testicik basit gömünün, hemen doğu yanındaki oda mezarla çağdaş



²⁵ MERCAN-GÖÇEN, 2011, 163, Res. 13; EVREN, 1997, 93, Res. 23; BEKTAŞ, 1989, 63, Lev. 5, Çiz: 10

olduğunu göstermesi açısından önemlidir.

MS. 3. yy'dan itibaren erkek iskeletlerinde rastlandığı üzere elleri karın bölgesinde birleştirilmiş olarak oda mezarın hemen dışına özensizce gömülmüş olan bu orta yaşlı bireyin, oda mezardaki aileye hizmet eden bir köle olabileceği aklımıza gelen ilk düşüncedir (Şek. 17).

2.3 Derinedere Oda Mezarı Genel Değerlendirme

MS. 3. yy'ın ilk yarısında inşa edilip daha sonraki yüzyıllarda da kullanıldığı anlaşılan Derinedere oda mezarı Afrodisias'ta statü sahibi olan bir aile için yapılmış olmalıdır. Ön oda içinde bulunan geometrik desenli sıva parçaları, orijinalde mezarın ön odasının oldukça süslü olduğuna işaret eder.

Mezarın ana girişi, güneşin sonbahar aylarında (özellikle ekim-kasım) battığı noktaya doğru yönlendirilmiştir. Bu aylarda batan güneş ışıkları tam da mezar odası içine girmektedir. Bu durum, mezar inşasının, özellikle bu aylarda ve batan güneş ışıklarının doğrultusu hesaplanarak yapıldığını düşündürmektedir. “Ölümü ve yaşamın terk edilmesini” simgeleyen gün batımına yönlendirilerek “ölüm sembolizmine” vurgu yapıldığı anlaşılan mimarideki bu titizlik de Derinedere oda mezarının sınıfsal tabakanın üst sıralarındaki bir aileye ait olabileceği düşüncesini güçlendirir (Şek. 18)



Mimari açıdan, yöresel taş malzeme kullanılarak yapılan ve çoklu gömülere ayrılan oda mezarlar, Afrodisyas ve yakın çevresinde MS. 3. yy'ın ikinci yarısından sonra

yaygınlaşmaya başlamışlardır. Bir aileye ait birçok birey için tasarlandığı anlaşılan bu anıt da bu geleneğin bir parçası olmalıdır. Odalar içinde ritüele dahi olanak sağlayacak en küçük bir boşluk bırakmadan çok sayıda sanduka yapılmış olması,

toplum genelinde mali sıkıntılarının çok daha arttığı bir dönemi işaret eder. Bu öngörü mezar buluntularıyla birleştirildiğinde, MS. 3. yy'da yaşanan küresel mali krizi akla getirmektedir. Ancak, ekonomik açıdan üretimi daha zor olan lahitlerin yerini almaya başlayan bu tip oda mezarların yakın çevredeki diğer benzerleri dikkate alındığında, Derincedere oda mezarının bu tür gömü odaları geleneğinin en erken örneklerinden biri olduğu ortaya çıkar.

Ön oda içine düşmüş olarak bulunmuş olan mermer lento bloğunun ön cephesindeki yazıtın silinmesi ve aynı alana haç işaretleri kazınmış olması, Derincedere oda mezarının kullanımına Hıristiyanlık evresinde de devan edildiğini gösterir.

SONUÇ

Antik Çağ'da Maiandros adıyla anılan Büyük Menderes Irmağı'nın suladığı bereketli vadiye açılan Dandalaz Ovası üzerindeki verimli topraklar üzerinde kurularak tarihin birçok evresinde yerleşim görmüş olan Afrodisyas bugün ne yazık ki ciddi ölçüde kaçak kazı tahribatıyla karşı karşıyadır. Bu tahribatın acı yüzünü gösterdiği alanların başında kentin çekirdek alanının hemen dışındaki geniş alanlara yayılan nekropol sahası gelir. Kapladığı alanın büyüklüğü ve bu alanlarda halen devam etmekte olan günlük tarımsal etkinlikler nedeniyle kontrolü kimi zaman zor yapılan nekropol alanlarında yaşanan izinsiz kazı girişimleri bölgede etkin bir şekilde görev yapan emniyet güçlerince büyük ölçüde önlenmiş de ne yazık ki tümüyle engellenememektedir.

Kaçak kazı tahribatına açık olduğu anlaşılan alanlarda Müdürlüğümüzce yapılan kurtarma kazıları Afrodisyas'ın, hakkında çok fazla bilgi bulunmayan mezar mimarisi ve ölü gömme adetleri hakkında yeni bilgilerin bilim dünyasına sunulmasına da olanak sağlamaktadır. Sıraharmanlar ve Derincedere mevkilerinde 2015 yılında Afrodisyas Müzesi Müdürlüğü başkanlığında yürütülen kurtarma kazıları da bu açıdan önemli sonuçlar sunmuştur. Bu kazılar sayesinde önemli kültür varlıklarının belgelenmesi yanında, Sıraharmanlar'da bulunan hipoje mezar üstündeki mimari yapı ile bilim dünyasında yeni bir keşfe imza atılmıştır. Hipoje Mezar ve lahitlerle mimari bir bütünlük sergileyen bu yapı sayesinde, epigrafik kaynaklarda sözü edilen ancak arkeolojik olarak bu denli belirgin bir şekilde daha önce tespiti yapılamamış olan "Çiftlik-Mezar Yapı Grubu" ortaya çıkarılmıştır.

KAYNAKÇA

- ARSLAN, M. (vd), "Juliapolis Nekropolü 2009 Yılı Kurtarma Kazısı" 19. MKKS, Ankara, 2011, 271-304.
- ATILA, C.-GÜRLER, B. "Bergama Müzesi Cam Eserleri", 26. AST-I, Ankara, 2009, 23-36.
- BAILEY, D.M, *A Catalogue of The Lamps In The British Museum- 2*, Cambridge, 1980.
- BARIN, G., *Aydın ve Milet Müzesi 'ndeki Üzeri Kabartmalı Hellenistik-Roma Dönemi Kandiller*, Ege Üniversitesi, SBE Yayınlanmamış Doktora Tezi, İzmir, 1995.
- BEKTAŞ, S. *İzmir Müzesi 'nde Bulunan Geç Roma Dönemi Keramikleri*, Ege Üniv. Sosyal Bilimler Ens., Yayınlanmamış Yüksek Lisans Tezi, İzmir, 1989.
- CİVELEK, A. "Stratonikeia-Akdağ Nekropolisi'nden Bir Mezar, *Anadolu/Anatolia-30* (2006), 47-64.
- ÇAKMAKLI, Ö.D. *Uşak Arkeoloji Müzesinde Korunan Roma Dönemine Ait Cam Eserler*, Ankara Üniv., Sosyal Bilimler Ens., Yayınlanmamış Yüksek Lisans Tezi, Ankara, 2007.
- ÇOKAY-KEPÇE, S. , "Tekirdağ Arkeoloji Müzesi'nden Bir Grup Pişmiş Toprak Kandil'", *Anadolu Araştırmaları-XVIII*, (2005).
- DE STAEBLER, P.D. "Roman Pottery", *Aphrodisias V, The Aphrodisias Regional Survey*, Ed. C. Ratte- P.D. De Staebler, Verlag Philipp Von Zabern, 2012, 59-86.
- EVREN, A. "Tire, Uzgur Köyü Mezarı ve Buluntuları" *TAD XXXI* (1997), 89-106.
- FIRAT, M. *Phokaia Geç Roma Dönemi Mutfak Kapları*, Ege Üniv., Sosyal Bilimler Ens. Yayınlanmamış Doktora Tezi, İzmir, 2011.
- FIRAT, M. "Isparta Müzesi Seramik Koleksiyonu: Unguentaria" *I. Uluslar arası Pisidia Araştırmaları Sempozyumu (5-6 Kasım 2012)*, Isparta, 2012, 294-311
- FIRAT, M. "Phokaia Roma Dönemi Mutfak Kapları: Güveç Formu", *Sileyman Demirel Üniv. Sosyal Bilimler Dergisi-27*, 2012 (a), 153-166
- HUDSON, N. "Three centuries of Late Roman pottery" *Aphrodisias Papers IV*, Portsmouth,Rhode Island, 2008, 319-345.
- JOUKOWSKY, M., *Prehistoric Aphrodisias, An Account of the Excavations and Artifact Studies I-II*, Louvain-La Neuve, 1986

- METİN, H. "Kibyra'dan Bir Grup Palmet Kulplu Kandil", *Uluslararası Genç Bilimciler Buluşması-I: Anadolu Akdenizi Sempozyumu* (4-7 Mayıs 2009) Antalya, Ed: K. Dörtük (vd), 2012, 27-236.
- MERCAN, A- GÖÇEN, Ü. "Kadıoğlu Köyü 2008-2009 Yılı Mozaik Kurtarma Kazısı" *19. MKKS*, Ankara, 2011, 159-173.
- OKUNAK, M. *Hierapolis Kuzey Nekropolü (159D Nolu Tümülüs) Anıt Mezar ve Buluntuları*, PAÜ, SBE, Yayınlanmamış Yüksek Lisans Tezi, 2005,
- ÖZDEMİR, C.-DOĞANBAŞ, "Amasya Merkez Şamlar Mahallesi 1079 Ada 10 Parselde Yapılan Kurtarma Kazısı" *19. MKKS*, Ankara, 2011, 149-157.
- ÖZET, A. *Sparkles From the Deep, Glass Vessels of the Bodrum Museum of Underwater Archeology*, İstanbul, 2000.
- ÖZKAN, T.-ERKANAL, H. *Tahtalı Barajı Kurtarma Kazısı Projesi, Tahtalı Dam Area Salvage Project*, İzmir, 1999.
- ÖZTÜRK, N. *Kyzikos Kandilleri*, Atatürk Üniv., Sosyal Bilimler Ens., Yayınlanmamış Doktora Tezi, Erzurum, 2003.
- PASTUTMAZ, D. "1988-1989 Yılları Arasında Knidos'ta Bulunan Bir Grup Kandil" *Selçuk Üniv. Edb. Fak. Dergisi*-25 (2011).
- REYNOLDS, J., *Aphrodisias and Rome*, Journal of Roman Studies monograph 1, London, 1982.
- RATTE, C., "The Founding of Aphrodisias", *Aphrodisias Papers 4*, ed: C. Ratte-R.R.R. Smith, Portsmouth-R1, 2008, 7-36.
- SLAVE, K.W. "Two Deposits From The Early Roman Cellar Building, Corinth" *HESPERIA*-55 (1986), 271-318.
- ERİM, K, T. *Aphrodisias, City of Venus Aphrodite*, New York. 1986.
- HAYES, J.W. *Ancient Lamps In The Royal Ontario Museum-I: Greek and Roman Clay Lamps*, Toronto, 1980.
- HAYES, J.W. *Roman Pottery in the Royal Ontario Museum*, Toronto, 1976.
- TATLİCAN, İ (vd), "Demirci-Sinop Amphora Atölyelerinin 1997 Kazısı" *XX. KST-II*, Ankara, 1999, 447-456
- TEXİER, C. *Küçük Asia Coğrafyası, Tarihi ve Arkeolojisi*, Cilt: III, Çev: A. Suat, Ankara, 2002.
- TONYBEE, J.M.C. *Death and Burial in the Roman World*, Newyork, 1971.
- TULAY, S.A. "Kabalar Kurtarma Kazısı 1989" *I. MKKS*, Ankara, 1991, 25-40.
- TURNBOW, H.N. "Roman Sarcophagi" *Aphrodisias V, The Aphrodisias Regional Survey*, Ed. C. Ratte- P.D. De Staebler, Verlag Philipp Von Zabern, 2012, 309-345
- TÜRKTÜZÜN, M. "Bölcek Köyü Nekropolü Kurtarma Kazısı" *I. MKKS*, Ankara, 1991, 41,48.

Von SALDERN, A “Ancient And Byzantine Glass From Sardis” *Sardis Monograph-6*, Cambridge, Mass, 1980.

YAĞCI, E. *Başlangıcından Geç Antik Dönem Sonuna Kadar Anadolu’da Cam*, Ankara Üniv., Sosyal Bilimler Ens., Yayımlanmamış Doktora Tezi, Ankara, 1993.

YENİSOĞANCI, V.H. “Reyhanlı-Esentepe Kaya Mezarları Kurtarma Kazısı”, *I. MKKS*, Ankara, 1991, 215-224.

YILDIZ, H. “Denizli Müzesi Müdürlüğü Lycos Vadisi Çalışmaları” *IX. MKKS*, Ankara, 1999, 247-262.

YILMAZ, A. *2005-2010 Yılları Arasında Bulunan Parion Nekropol Kandilleri*, Atatürk Üniv., Sosyal Bilimler Ens., Yayımlanmamış Yüksek Lisans Tezi, Erzurum, 2012.