

**DAĞLIK ARAZİLERDE SOSYAL ALTYAPININ GELİŞTİRİLME
SİNİN EKONOMİK VE COĞRAFİ ÖZELLİKLERİ: AZERBAYCAN
CUMHURİYETİ'NİN DAĞLIK ŞİRVAN İKTİSADİ –COĞRAFİ
BÖLGESİ ÖRNEĞİ**

*The Mountainous Terrain Social Infrastructure Development Economical
and Geographical Characteristics: The Shirvan Economic and
Geographical Region of the Republic of Azerbaijan as an Example*

Dr. Namık AĞAMEMMEDOV

*Azerbaycan Milli Elimler Akademisi, Coğrafya Enstitüsü
halimnamiq@yahoo.com*

ÖZET

Sosyal Altyapı; bir yapı, kent ve ülke için gerekli olan yol, su, elektrik, gaz, kanalizasyon, peyzaj, çevre ve ulaşım gibi donanımların tümüdür. Herhangi bir ilişkisel sistemin fiziksel bileşenleri de altyapı olarak tanımlanmaktadır. İnsanların rahat hayat yaşaması için altyapı çok önemlidir. Azerbaycan, Türkiye, Tacikistan, Kırgızistan ve bunlar gibi ülkelerde nüfus esasen büyük kentlere göç ediyor. Nüfusun dağılımında dengenin bozulması bölgesel gelişmeyi engelliyor. Eğitim, sağlık, kültür, insanların ihtiyaç duyduğu temel sosyal altyapı hizmetleridir. Birçok dağlık bölgelerde bu hizmetler gelişmemiştir. Dağlık bölgelerde yeni modern altyapı tesislerinin inşası gerekir. Sağlıklı, kültürlü, eğitilmiş gençlerin yetişmesi ülkenin geleceğinin teminatıdır. İş adamlarının bu alanlara ilgisini çeşitli şekillerde artırmak için çalışmak gerekir. Bu hizmetlerin düzenlenmesi için ulaşım olanakları da dikkate alınmalıdır. Türkiye ve Azerbaycan'ın geniş ölçüde dağlık alanlara sahip olmasından dolayı bu konular günceldir.

***Anahtar Kelimeler:** Sosyal altyapı, eğitim, dağlık bölgeler, bölgesel gelişme*

ABSTRACT

The Social Infrastructure; a structure, which is necessary for the city and country roads, water, electricity, gas, sewer, landscape, all of the hardware such as the environment and transport. Physical components of the system are defined as any relational infrastructure. Infrastructure is very important for people to live comfortable life. Population in developing countries makes essentially migrated to big cities. For compliance with the deterioration in the distribution of the

**DAĞLIK ARAZİLERDE SOSYAL ALTYAPININ GELİŞTİRİLMESİNİN EKONOMİK VE COĞRAFI
ÖZELLİKLERİ: AZERBAJCAN CUMHURİYETİ'NİN DAĞLIK ŞİRVAN İKTİSADİ-COĞRAFI BÖLGESİ
ÖRNEĞİ**

population is blocking the regional development. Education, health, culture, infrastructure, basic social services that people need. Many of these services are not developed in the mountainous regions. New modern infrastructure objects must be built mountainous areas. Healthy, cultural, education and training of young people is a guarantee of the future. Job businessmen need to work to increase the interest in a variety of ways. Transportation opportunities for organization of these services must also be considered. Both of Turkey and Azerbaijan to the mountainous country these issues important to both states.

Keywords: *The social infrastructure, educational, mountainous regions and regional development*

1.GİRİŞ

Araştırmanın bu bölümünde dağlık bölgelerde yaşayan nüfusun sosyal altyapı hizmetleri ile temin olunma gerekliliği incelenmiştir. Belli coğrafi bölgede insanların yerleşimi uzun tarihi bir süreç olup, tarihi, sosyal, ekonomik, milli, dini, etnik ve gelenek ile sıkı ilişkilidir. Dağlık yörelerde bulunan eğitim ocaklarının maddi ve teknik tabanlarının yenilenmeye ihtiyacı vardır. Her insan hayatını iyi şartlarda yaşatmak ister. Bunun için ilk şartlarından biri onun genel yeteneğe sahip olması ve sağlıklı büyümesidir. Genel yeteneğin yüksek bulunması için eğitimin kalite göstergeleri yüksek olmalı, burada çalışan öğretmenler, öğrencilerin öğrenmelerini desteklemek ve geliştirmek için okulu çalışanları ile bir bütün olarak düşünmeli ve okulun bir toplum merkezi haline gelebilmesi için onlarla iş birliği yapabilmelidir. Okul gelişim çalışmalarında öğrencileri ile birlikte etkin rol alabilmeli ve kişisel gelişiminin, okul gelişimine katkı sağlayacağını bilincinde olabilmelidir. Günümüzde dağlık yörelerde sosyal altyapının önemi çok önemlidir (Ağamalıyev, 1998).

Sosyal meselelere hep ikinci iş olarak bakıldığı için sosyal altyapılar nüfusun ortalama yaşam düzeyine uyumlu değildir ve çağdaş dönemde yüksek yaşam standartlarına sahip olan gelişmiş ülkelerden oldukça geri kalmaktadır. Belli coğrafi bölgelerde insanların yerleşimi uzun tarihi bir süreç olup, tarihi, sosyal, ekonomik, milli, dini, etnik ve gelenekler ile sıkı sıkıya bağlıdır. Şu coğrafik süreç kent ve banliyö bölgelerden farklı olarak, arazisi dağlık bölgelerde bulunan ve dağlık koşullarda kendini daha açıkça

ortaya çıkarır. Çünkü yükselti arttıkça sıcaklık azalır, kar yağışı ve donma olayı artar. Bu nedenle tarım faaliyetleri, ulaşım ve diğer ekonomik etkinlikler zorlaşır ve bu da yerleşmeyi sınırlandırır. Dağlık arazilerden nüfus göçünü önlemek amacı ile burada sosyal altyapıya olan ihtiyacın karşılanmasına önem verilmelidir. Genelde nüfusun ovalarda daha yoğun olduğu görülmektedir. Örneğin Türkiye'nin doğusunda yükseltinin fazla, iklim şartlarının elverişsiz olduğu alanlarda insan sayısı bir hayli azdır. Bu duruma neden olan en büyük etkilerden birisi de ilgili bölgelere olan yatırımın az olmasıdır. Bu bölgelere daha fazla sanayi tesisi kurulup ulaşım olanakları geliştirilecek olursa nüfus yoğunluğu aynı derecede artış gösterecektir. Nüfusu dengeli yaymak adına ülkenin doğusuna yapılan yatırımlar için devlet yatırımcı kişilere teşvik vermeye devam etmektedir. Sanayi kuruluşları ulaşımın kolay ve yer altı kaynakları bakımından zengin olan yerleri yatırım yapmak için seçmektedir. Tarımdan elde edilen gelirin azalması ve tarım alanlarında makineleşmeye geçilmesi işsizlik sıkıntısının yaşanmasına neden olduğundan gelir elde etmek isteyen insanların sanayi tesislerinin ağırlıkta olduğu alanları yerleşke olarak seçmelerine neden olmaktadır. Son yıllarda Azerbaycan'da devlet bütçesinin artırılması sonucu bölgelerde sosyal altyapı alanlarının gelişimine de özen gösterilmektedir. Bu alanların gelişimi için maddi, işgücü ve finansal kaynaklar gerekmektedir. Hizmet sektörünün gelişmesi sayesinde sanayi alanında olan yüksek nüfus yoğunluğunun azaldığı gözlemlenmektedir. Maddi ve sosyal altyapı dışında altyapı kavramı içinde tanımlanan bir başka unsur ise kurumsal altyapıdır. Maddi ve sosyal altyapıdan önemli ölçüde farklılaşan kurumsal altyapı; özel mülkiyeti, rekabeti, parasal ve mali düzeni belirleyen hukuki norm, kural ve kurumların bütünüdür (Aktan, 1998)

Gelişim sonucu bütçenin petrol gelirlerine bağımlılığı da azaldı. Daha önce bütçede yüzde doksan oranında petrol gelirleri vardı, şimdi bu rakam yaklaşık yüzde 50 oranındadır (İsmayılov ,2001).

Hizmet sektörünün aynı ivme ile gelişme göstermeye devam etmesi sanayi kuruluşlarının çalıştıracak personel bulma konusunda sıkıntı çekmelerine neden olacaktır. Ekonomik istikrar bir ülke ekonomisinde mevcut kaynak ve imkanların verimli şekilde kullanımını sağlamak için iç ve

DAĞLIK ARAZİLERDE SOSYAL ALTYAPININ GELİŞTİRİLMESİNİN EKONOMİK VE COĞRAFİ ÖZELLİKLERİ: AZERBAJCAN CUMHURİYETİ'NİN DAĞLIK ŞİRVAN İKTİSADİ-COĞRAFİ BÖLGESİ ÖRNEĞİ

dış faktörlerin kaynaklar ve imkanlar üzerindeki etkisini minimize edecek ve devamlı değişen ihtiyaçlara cevap verebilecek şekilde ekonomide kararlı bir denge ortamının oluşturulmasını sağlayacaktır. Bir ülkenin ekonomik istikrarını sağlamak için, iktisadi büyümeyi (üretimi) artırmak, fiyat istikrarını korumak, gelir dağılımını düzeltmek, ödemeler dengesini düzenlemek ve tam istihdama ulaşması gerekmektedir.

2.ARAŞTIRMANIN AMACI VE YÖNTEM

Bu çalışmanın başlıca amacı; son yıllarda Azerbaycanın Dağlık Şirvan ekonomik bölgesinde sosyal altyapının durumunun öğrenilmesidir. Literatür taraması ve dağlık yaşam alanlarında yapılan araştırmalar ile elde edilen veriler, istatistik dokümanlarla desteklenerek mekânsal değişim tespit edilmiştir. Araştırma esasen Dağlık Şirvan ekonomik-coğrafik bölgesini kapsamaktadır (Harita 1).

Araştırma sırasında plan için tanımlanmış dönemlerde Dağlık Şirvan ekonomik-coğrafik bölgesine dahil olan idari bölgelere çöl araştırması düzenlenmiş ve toplanan çöl malzemelerinin bilgileri analiz edilerek şu sonuçlara varılmıştır:

1. İnsanlar sürekli dağlık bölgelerden göç ediyor.
2. Sonuçta köyler boşalıyor.
3. Ekonomik potansiyel zayı oluyor.
4. Ülke genelinde nüfusun dağılımında denge bozuluyor.
5. Büyük şehirlerde nüfus yoğunluğu artıyor.
6. Çevre sorunları ortaya çıkıyor.
7. Kentin sosyal altyapısı ihtiyaca cevap veremez duruma geliyor.

3.BULGULAR VE YORUM

3.1.Nüfus artışı ve nüfus göçü.

Dağlık bölgelerde nüfusun doğal artışı dikkat çekiyor. Genel olarak doğal artış şehirlere göre yüksektir. Tabii artış düzeyini çeşitli sosyoekonomik faktörler etkiler. Bu faktörlerden en önemlileri: nüfusun eğitim seviyesi, sağlık hizmeti ile teminat, dini bakış açısı, adet ve gelenekler, kadının sosyal durumu, sosyal refah olarak adlandırılabilir. Bilim

ve teknolojinin geliştiđi alanlar yerleşmenin fazlaşmasını sağlamaktadır. İnsanlar bilim sayesinde hem daha güzel imkanlar ve hayatlar sürmekte hem de teknoloji sayesinde insanlar iletişim araçlarından ve teknolojik eşyalardan faydalanmaktadır. Nüfusun yoğun olduđu yerlerde genellikle ulaşım, ticaret, sanayi ve tarım gelişmiştir. Nüfusun seyrek olduđu yerler ise engebeli ve dađlık alanlardır. Aynı zamanda bu alanlar, ulaşım, ticaret, sanayi ve tarımın gelişmediđi yerlerdir (Tablo 1).



Harita 1: Dađlık Şirvan ekonomik-coğrafi bölgəsi

Sıcaklık ve yağış, nüfusun dağılımını etkileyen en önemli iklim elemanlarıdır. İlman iklim bölgelerinde yeterli yağış alan yerler sık nüfusludur. Yağışın çok az ve sıcaklığın yüksek olduđu çöl bölgeleri ve sıcaklığın yıl boyunca sıfır derecenin altında olduđu kutup bölgeleri ile dađlık alanlar nüfusu en az olan yerlerdir. Dađlık bölgeler için nüfus sayısının düzenlenmesi demografik sorunlardan biridir. Nüfus dağılımı üzerinde yükselti, eğim, ve dađların denize göre uzanışı etkilidir. Yükseltinin

DAĞLIK ARAZİLERDE SOSYAL ALTYAPININ GELİŞTİRİLMESİNİN EKONOMİK VE COĞRAFİ ÖZELLİKLERİ: AZERBAJCAN CUMHURİYETİ'NİN DAĞLIK ŞİRVAN İKTİSADİ-COĞRAFİ BÖLGESİ ÖRNEĞİ

fazla olduğu dağlık alanlar yerleşme için elverişli alanlar değildir (<http://www.bilgiustam.com/nufus-ve-yerlesmeyi-etkileyen-faktorler/>).

Dünya nüfusunun büyük bir kısmı ova ve benzeri düzlük alanlarda yaşamaktadır. Yüksek dağlık alanlarda iklim şartlarının elverişsiz olması, tarım alanlarının sınırlı olması ve ulaşımın zor olması nedeniyle yerleşme için tercih edilmemektedir. Yüksek dağlık alanlarda ekonomik ve sosyal altyapının zayıf olması nedeniyle ve erkeklerin iş için başka yerlere gitmesiyle nüfusun cinsel bünyesinde uyumsuzluğun oluşmasına neden olmaktadır.

Tablo 1: 2013 yılında Dağlık Şirvan ekonomik bölgesinde nüfusun doğal artışı

Dağlık Şirvan Ekonomik Bölgesi	Doğal artış			Doğum Sayısı	Ölüm Sayısı
	Toplam	Erkekler Toplam	Bayanlar Toplam	Toplam	Toplam
Azerbaycan Cumhuriyeti	118288	63478	54810	172671	54383
Dağlık Şirvan Ekonomik Bölgesi	4182	2371	1811	6111	1929
Gobustan Bölgesi	704	405	299	997	293
İsmayilli Bölgesi	889	462	427	1488	599
Ağsu Bölgesi	1052	590	462	1514	462
Şamahı Bölgesi	1537	914	623	2112	575

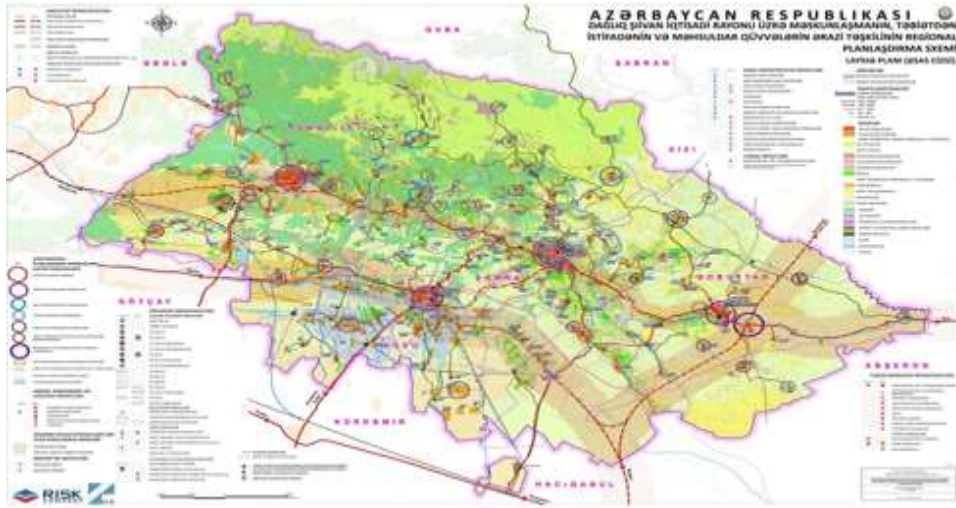
Kaynak: Azerbaycan Cumhuriyeti Devlet İstatistik Komitesi Azerbaycan'ın Demografik Göstergeleri, Bakü – 2014, sayfa 200.

Azerbaycan'da yönetimi kolaylaştırmak için 10 iktisadi bölge oluşturulmuştur. Onlardan birisi de Dağlık Şirvan iktisadi bölgesidir (Həsənov, 2012). Bu durum Dağlık Şirvan ekonomik bölgesine dahil olan Ağsu, İsmayilli, Şamahı, Gobustan bölgelerinin her biri için geçerlidir. Dağlık Şirvan ekonomik-coğrafi konumu uygun olmayan bölgelerden biridir. Daha iyi gelişmiş Abşeron ekonomik-coğrafi bölgesi ile komşuluk konumuna sahip olsa da böyle bir tutumun Dağlık Şirvan'ın sosyoekonomik gelişiminde önemli rolü yoktur (Eminov, 2005). Şu anda Azerbaycan devleti bu rolü artırmak için çalışmaktadır. Dağlık Şirvan'da ekonomik alanların gelişimi ve servis sahaları da dahil olmak üzere sosyal altyapının

oluşturulması ve düzenlenmesi yönünde bu iki ekonomik bölge arasında ilişkiler zayıftır. Dağlık Şirvan ekonomik-coğrafi bölgesinde nüfus göçüne neden olan faktörler arasında dağlık bölgelerde göç süreci ile birçok benzer hususlar vardır. Nüfusun Dağlık Şirvan ekonomik-coğrafi bölgesinden akımı 1990-2000 yıllarında da devam etmiştir. Bu süre zarfında bu bölgeden 9000 kişiden fazla göç yaşanmıştır.

3.2. Sosyal altyapı hizmetleri: eğitim, sağlık ve kültür

Bir bölgenin veya ülkenin gelişmesinde çeşitli faktörler etkilidir (Harita 2). Şehirlerde turizm, sanayi veya ticaretin gelişmiş olması, önemli bir limanı olması ya da idari bir şehir olması, maden kaynakları bakımından zengin olması bu faktörler arasında sayılabilir. Bu faktörlerden biri de özellikle üniversitelerdir. Başta üniversiteler olmak üzere eğitim kurumlarının, ülkelerin bilimsel, kültürel, sosyal ve ekonomik gelişmesinde önemli rol oynadığı araştırmalarla tespit edilmiştir (Абрамов, 1985).



Harita 2: Dağlık Şirvan ekonomik bölgesinde bölgesel planlama

Kaynak: Azerbaycan Cumhuriyeti Devlet Şehircilik ve Mimarlık Komitesi

Eğitim kurumlarının toplumun sosyoekonomik yapıyı değiştirmedeki rolü dışında mekânsal organizasyonda da önemli rol oynadığı bilinmektedir.

DAĞLIK ARAZİLERDE SOSYAL ALTYAPININ GELİŞTİRİLMESİNİN EKONOMİK VE COĞRAFİ ÖZELLİKLERİ: AZERBAYCAN CUMHURİYETİ'NİN DAĞLIK ŞIRVAN İKTİSADİ-COĞRAFİ BÖLGESİ ÖRNEĞİ

Bu öneme bağlı olarak tüm dünyada eğitim ile sosyo-ekonomik gelişme arasında ilişki kurulmaya ve işlevsel hale getirilmeye çalışılmıştır (Akengin, H.,vd. 2013; 503).Bölgedeki altyapı hizmetleri istatistiksel verilerle elde olunur. Dağlık Şirvan ekonomik-coğrafi bölgesinde eğitim kurumlarının sayısı ve bu kurumlarda eğitim alanların miktarı Azerbaycan Cumhuriyeti Devlet İstatistik Komitesininin 2013/2014 ocak ayı için açıkladığı rakamlarda daha net sezilir (<http://www.stat.gov.az/source/demography/>)Azerbaycan Cumhuriyeti'nde kreşlerin toplam sayısı 1680 adet, onlarda eğitim alanların sayısı-107699 kişidir. Dağlık Şirvan ekonomik-coğrafi bölgesinde-44 kreşte, öğrenci -2025 kişi, ayrıca- Gobustan-6 kreşte, öğrenci- 200 kişidir. İsmayilli bölgesinde-10 kreş, öğrenci-375 kişi, Agsu bölgesinde-6 kreş, öğrenci-340 kişi, Şemahı bölgesi-22 kreş, öğrenci-1110 kişi olmuştur. Genel orta eğitim kurumları –ülke genelinde 4505 adet ,onlarda eğitim alanların sayısı-1289272 kişi , Dağlık Şirvan ekonomik-coğrafi bölgesinde-253 adet, onlarda eğitim alanların sayısı-36282 kişi, ayrıca- Gobustan bölgesi-30 genel orta eğitim kurumu, 4793 kişi, İsmayilli bölgesi- 81genel orta eğitim kurumu, öğrenci- 11432 kişi, Ağsu bölgesi- 70 genel orta eğitim kurumu, öğrenci-8471 kişi, Şemahı bölgesi-72 genel orta eğitim kurumu, öğrenci-11586 kişi olmuştur. İlk meslek eğitimi- ülke genelinde -112 adet , öğrenci-29234 kişi , Dağlık Şirvan ekonomik-coğrafi bölgesinde-2 adet, öğrenci- 565 kişi, İsmayilli bölgesi-1 adet, öğrenci- 254 kişi, Şamahı bölgesi-1 adet, talebe-311 kişi .Yüksek öğretim kurumları –ülke genelinde 52 adet, 151274 nefer, Dağlık Şirvan ekonomik-coğrafi bölgesinde-1adet , öğrenci-466 kişi, Şamahı bölgesi-1 adet, öğrenci - 466 kişidir. Sovyetler Birliği çöktükten sonra Azerbaycan'da Milli Eğitim Sisteminde çe şitli değişiklikler yapıldı(Ağamalıyev,1998). Görüldüğü gibi yüksek öğretim kurumlarının sayısı dağlık bölgelerde çok düşüktür. Bu kurumların sayısının artırılması bölgenin sosyo-kültürel kalkınmasında önemli bir rol oynayabilir.

Altyapı hizmetlerinden biri de sağlık hizmetleridir. Sağlık ocaklarının sayısı ve modern tıbbi donanımlarla kuşatımı onun kalitesini belirler. Fakat bu tip donanımlar dağlık alanlarda çok azdır. O yüzden de dağlık alanlarda yaşayan insanlar bu hizmetten yararlanamamaktadır. Sağlık hizmetleri gelişmiş ülkelerde nüfusun ortalama yaşam süresinin uzun olması,

çocuklarda erken ölümlerin az olması tipiktir. Azerbaycan Cumhuriyeti'nde sağlık hizmetleri yeni gelişme aşamasındadır. Bilhassa dağlık alanlarda bu sorun çok daha belirgindir. Pazar ekonomisi şartlarında doktorların ve diğer gerekli personelinin dağlık alanlarda bulunan (Dağlık Şirvan ekonomik-coğrafi bölgesi örneği) yerleşim noktalarına yönlendirilmesi için karmaşık teşvik önlemlerinin uygulanması gereklidir. Azerbaycan Cumhuriyeti'nde Azerbaycan Cumhuriyeti Devlet İstatistik Komitesinin 2013/2014 ocak ayı başlangıcı için açıkladığı rakamlara esasen 553 hastane, 32434 doktor, dağlık bölgelerden olan Dağlık Şirvan ekonomik-coğrafi bölgesinde 11 hastane, 423 doktor insanlara sağlık hizmetleri göstermiştir. Ayrıca-Gobustan bölgesi-3 hastane, 63 doktor, İsmayilli bölgesi- 3 hastane, 124 doktor, Agsu bölgesi- 2 hastane, 79 doktor, Şamahı bölgesinde 3 hastane, 157 doktor sağlık hizmetleri göstermiştir (Fotoğraf 1).



Fotoğraf 1: Şamahı Tedavi Diagnostik Merkez

Günümüzde bilim ve teknolojinin olanaklarını çok daha verimli kullanarak ve bölgelerde sosyal konforu dikkate alarak Şamahı bölgesinde Tedavi Diagnostik Merkezi inşa edilmiştir. Merkezin temel fonksiyon

DAĞLIK ARAZİLERDE SOSYAL ALTYAPININ GELİŞTİRİLMESİNİN EKONOMİK VE COĞRAFİ ÖZELLİKLERİ: AZERBAJCAN CUMHURİYETİ'NİN DAĞLIK ŞİRVAN İKTİSADİ-COĞRAFİ BÖLGESİ ÖRNEĞİ

larından biri de Şamahı bölgesinin ve çevre bölgelerin nüfusunda hastalıkların doğru tanısını yapmak ve ek masraflarla Başkent Bakü'ye ve diğer ülkelere gidilmesini önlemektir. Ek olarak hasta ve yakınlarının, sahip olduğu hastalıkları hakkında eğitilmiş ve kendine yeterli hale getirilmesi sağlanarak, bilinçsiz sağlık uygulamaları ile oluşabilecek komplikasyonların önlenmesi ve hastalık seyrinin ağırlaşmasının engellenmesidir. Burada tedaviye ihtiyacı olan kişilerin tedavi olması ve gerekli eğitimin verilmesi, hastaların yaşadıkları ortamların sağlık koşulları daha da uygun hale getirilmiştir. İnsanın ruhsal ihtiyaçlarının karşılanmasında ve sosyal varlık gibi yetişmesinde sosyal altyapı olarak kültür önemlidir. Kültürel hizmet alanlarına-kütüphanelere, tiyatrolara, müzelere, kulüplere, sinemalara, parklara ihtiyaç vardır (Бабаев,1992). Gelişmiş ülkelerde bu hizmet sahaları yüksek düzeyde olgunlaşmıştır. Son dönemlerde Türkiye ve Azerbaycan'da da bu tür hizmet sahaları gelişmektedir. Her yıl yeni-yeni tesisler inşa edilmektedir. Kütüphaneler, müzeler güncellenmektedir. Bu sahalardan Azerbaycan'da kütüphaneler- 3320, Dağlık Şirvan'da 150; kulüpler Azerbaycan'da 2731, Dağlık Şirvan'da 120; sinema kulüpleri Azerbaycan'da 10, Dağlık Şirvan'da yok; müzeler- Azerbaycan'da 228 Dağlık Şirvan'da 10; parklar Azerbaycan'da 346, Dağlık Şirvan'da 8. Görüldüğü gibi dağlık alanlarda bu sayı azalmaktadır (Paşayev, Əyyubov , Eminov 2010).

4.SONUÇ VE ÖNERİLER.

Sosyal yapı sorunlarının nüfus artışı ve tarım hayatı ile ilgili olanları belli bir doğrultuda çözüm yoluna ulaşmaktadır. En önemli çözüm yolu “şehirleşmenin” ve “sanayileşmenin” dengeli bir biçimde yürütülmesidir. Kültürel durumun ıslahı ve eğitim seviyesinin yükseltilmesi de etkileri bakımından çok yanlı bir sosyal yapı sorunu olarak karşımıza çıkmaktadır. İktisadi ve sosyal kalkınma için gerekli ortamın hazırlanması ve personelin yetiştirilmesi eğitiminin temel görevi olmaktadır.

Yaklaşık 2003 yılından ekonominin bağımsızlık ortamında daha hızlı ve mükemmel yönlü dayanıklı yüksek gelişme aşaması başlar (Nadirov ,2012). Azerbaycan ekonomisi 2013 yılında yüzde 3,5 oranında büyümüştür. 2013 yılında Azerbaycan'ın dış ticaret hacmi 34,6 milyar dolardır. Bu

rakamın 23,9 milyar doları ihracat, 10,7 milyar doları ithalattır. Petrol ve petrol ürünleri satışının ihracat içindeki payı yüksektir (<http://www.mfa.gov.tr/azerbaycan-ekonomisi.tr.mfa>)Ekonominin çeşitliliği, petrol dışı sektörde olan devamlı gelişim ve yüz binlerce yeni iş yerlerinin açılması, kişi başına ortalama aylık gelirlerinin sürekli olarak artması ile beraber “geliri olmayan ailelere maaş” mekanizmasının uygulanması Azerbaycan’da yoksulluk düzeyinin her yıl daha fazla düşmesine imkan tanımıştır. Devlet İstatistik Kurumu’nun resmi verilerine göre yoksulluk düzeyi 2003 yılında %44.7, 2004 yılında %40.2, 2005 yılında %29.3, 2006 yılında %20.8, 2007 yılında %15.8, 2008 yılında %13.2, 2009 yılında %10.9, 2010 yılında ise %9.1, 2011 yılında ise %7.6 olmuştur. Şöylelikle son sekiz yılda yoksul nüfusun sayısı 5.2 defa azalmıştır. Sonuç olarak şu kanaate varmak oluyor ki, dağlık alanlarda sosyal altyapılar pek çok yerde iyi gelişmemiştir. Dağlık alanlarda insanın sosyal bir varlık olarak olgunlaşması için gerekli ortam mevcut değildir. Gerekli sosyal altyapı hizmetlerinden olan eğitim, sağlık ve kültür insan kaynaklarının oluşmasında önemli bir rol oynamaktadır. Bu alanlarda bulunan yetersizlikler toplumun genel yapısına etki eder. Azerbaycan'da eğitime yapılan yatırımlar uzun vadeli ve stratejik açıdan önemlidir. Bu yatırımlar Azerbaycan'ın uzun vadeli gelişimi için önemlidir ve kendi sonucunu gelecek yıllarda daha belirgin şekilde göstermeye başlayacaktır (Azərbaycan Respublikası Regionlarının sosial-iqtisadi inkişafının Dövlət Proqramları 2004-2008; 2009-2013; 2014-2018).Şehirle köy arasındaki uyuşmazlıkları ortadan kaldırmak için aşağıdaki önlemler alınmalıdır:

- Dağlık bölgelerin gelişmesine finansal olanakları arttırılmalı
- Turistleri getirmek için modern sosyal altyapı ortamı oluşturulmalı
- Öğretmenler, doktorlar ve kültür çalışanları için yeni-yeni projeler hazırlamalı
- Yönetim kurumları yöneticileri sık sık dağlık bölgeleri gezmeli
- Okul ve bahçelerde her türlü ortamın kurulmalı
- İnsanların çok ihtiyaç duydukları sağlık kurumlarını güncellemeli ve uzman doktorlara olan ihtiyaç karşılanmalı

DAĞLIK ARAZİLERDE SOSYAL ALTYAPININ GELİŞTİRİLMESİNİN EKONOMİK VE COĞRAFİ ÖZELLİKLERİ: AZERBAIJAN CUMHURİYETİ'NİN DAĞLIK ŞİRVAN İKTİSADİ-COĞRAFİ BÖLGESİ ÖRNEĞİ

- Kültürel etkinlikleri artırmalı ve kültür elemanlarını davet etmeli, resim müsabakaları düzenlemeli
- Elektronik kütüphaneler oluşturmalı

Sonuç olarak petrol sektöründeki istikrarlı üretim ve olumlu gelişmeler Azerbaycan'ın uluslararası konumunu korumaktadır. Azerbaycan Hükümeti enerji dışındaki sektörlerin geliştirilmesine ve ekonomik yapının çeşitlendirilmesine öncelik vermelidir.

KAYNAKLAR

- Абрамов, М. А. (1985). География сервиса-М.: Мысль , -255 с., схем, граф, карт.
- Azərbaycan Respublikası Regionlarının sosial-iqtisadi inkişafının Dövlət Proqramları, (2004-2008; 2009-2013; 2014-2018).
- Aktan, Coşkun Can., Değişim ve Devlet, TİSK Yayınları, No: 22, Ankara, 1998.
- Eminov, Z. N. (2005). Azərbaycan əhalisi, Bakı, 560 s.
- Nadirov, A. A. (2012). Azərbaycan iqtisadiyyatının daima yüksələn müstəqillik dövrü [Mətn] Bakı, 359 s
- Həsənov, T. G. (2012). İqtisadi-coğrafi rayonlaşdırma. Dərslik. Bakı: " Bakı Universiteti" nəşriyyatı, 245 s.
- Paşayev, N. Ə., Əyyubov, N. H. ve Eminov, Z. N. (2010). Azərbaycan Respublikasının iqtisadi, sosial və siyasi coğrafiyası. Bakı, 416 səh. Şəkilli.
- Ağamalıyev, R. (1998). Azərbaycan Tehsili XXI esrə doğru: İdare etme, Prioritetlər, İslahatlar, Tehsil neşri, Bakı.
- Akengin, H. ve Kaykı, A. (2013). "Şehirleşme Üniversite İlişisine Bir Gazimağusa" Marmara Coğrafya Dergisi, sayı 28, s. 503, İstanbul

NAMIK AĞAMEMMEDOV

İsmayılov, C. N. (2001). Neft Dünyamızın Şah damarıdır. Ayna Mətbuat Evi. Bakı, 78 s.

Бабаев А.П. (1992). Непроизводственная сфера: социальная сущность и динамика.-М.: Экономика,-176 с.

<http://www.bilgiustam.com/nufus-ve-yerlesmeyi-etkileyen-faktorler/>

<http://www.stat.gov.az/source/demography/>

<http://www.mfa.gov.tr/azerbaycan-ekonomisi.tr.mfa>