

To Cite This Article: Yılmaz, A. & Çifçi, T. (2021) Evaluation of geography teaching in terms of student preference according to the higher education program atlas data: The case of Marmara university (2016-2020). *International Journal of Geography and Geography Education (IGGE)*, 44, 38-54.

Submitted: February 06, 2021

Revised: March 18, 2021

Accepted: March 30, 2021

EVALUATION OF GEOGRAPHY TEACHING IN TERMS OF STUDENT PREFERENCE ACCORDING TO THE HIGHER EDUCATION PROGRAM ATLAS DATA: THE CASE OF MARMARA UNIVERSITY (2016-2020)

Coğrafya Öğretmenliğinin Öğrenci Tercih Açısından YÖK Atlas Verilerine Göre Değerlendirilmesi: Marmara Üniversitesi Örneği (2016-2020) ¹

Ali YILMAZ²

Taner ÇİFÇİ³

Öz

Bu araştırmanın amacı, Marmara Üniversitesi Coğrafya Öğretmenliği Programını tercih eden öğrencilerin profillerini ve eğilimlerini belirleyerek programın mevcut durumlarından hareketle geleceğe yönelik değerlendirmeler yapmaktır. Araştırmada nicel araştırma yöntemlerinden betimsel tarama modeli kullanılmıştır. Çalışma evrenini 2016-2020 yılları arasında Marmara Üniversitesi Coğrafya Öğretmenliği Programına yerleşen öğrenciler oluşturmaktadır. Veriler, üniversite adaylarının tercih yaparken faydalanmaları amacıyla oluşturulan YÖK Lisans Atlasından oluşturulmuştur. Elde edilen veriler, içerik analizi yöntemi kullanılarak analiz edilmiştir. Verilerin analizinin yapılmasında Excel, ArcGIS ve SPSS paket programı kullanılmıştır. Bulguların raporlaştırılması; frekans, yüzde değerleri ve grafikler aracılığıyla betimsel tarzda yorumlanarak sağlanmıştır. Cinsiyet dağılımında erkek öğrencilerin fazla olduğu, öğrencilerin önemli bir kısmının Marmara Üniversitesi'nin olduğu ilde veya yakın illerde yaşadıkları tespit edilmiştir. Lise türünde, Anadolu Lisesi mezunu öğrencilerin yoğunlukta olduğu, ülke geneli tercih edilme durumunun ve öğrencilerin ilk üç sırada tercih etme oranının azaldığı belirlenmiştir. Bunun yanında öğrencilerin Coğrafya Öğretmenliği Programından daha çok Türkçe Öğretmenliği Programını tercih ettiği sonucuna ulaşılmıştır. Araştırmanın bulgu ve sonuçları göz önüne alındığında, Marmara Üniversitesi Coğrafya Öğretmenliği Programının taban puanları ve taban başarı sıralamalarındaki düşüşün nedenlerine yönelik çalışmaların yapılması önerilmektedir.

Anahtar Kelimeler: Marmara Üniversitesi, Öğretmen Adayları, Profil, Eğilim

Abstract

The aim of this study is to determine the profiles and tendencies of the students who prefer Marmara University Geography Teaching Program and to make future evaluations based on the current status of the program. In the research, descriptive survey method, one of the quantitative research methods, was used. The population of the study consists of the students who were placed in Marmara University Geography Teaching Program between 2016-2020. The data in this research were created from the Higher Education Program Atlas (the YOK Atlas), which was created for university candidates to benefit from when making a choice for a university. The data obtained were analyzed by using the content analysis method. Excel, ArcGIS and SPSS package program were used to analyze the data. When reporting the findings, the data were calculated as frequency, percentage and graphically and interpreted in the findings in a descriptive manner. It has been determined that there are more male students in gender distribution, and a significant portion of the students come from the province where Marmara University is located and the surrounding provinces. In high school variable, it has been determined that there is a high density of Anatolian High School graduates. However, the country-wide preference and the rate of students' preference in the first three places have decreased. In addition, it is concluded that the students preferred the Turkish language teaching program rather than the geography teaching program. It is recommended to carry out studies on the reasons for the decrease in the base scores and base success rankings of the Marmara University Geography Teaching Program.

Keywords: Marmara University, Teacher Candidates, Profile, Tendency

¹ This study is derived from the master thesis titled "The General Status and Evaluation of Geography Teaching Programs in Turkey"

² Teacher., National Education Ministry, Sivas, TURKEY., <https://orcid.org/0000-0001-7339-4897>., ylmzali058@gmail.com

³ **Correspondence to:** Assoc. Prof., Sivas Cumhuriyet University, Faculty of Education, Department of Basic Education, Sivas, TURKEY., <https://orcid.org/0000-0002-2057-7136>., tcifci@cumhuriyet.edu.tr

GİRİŞ

Toplumların küresel çapta söz sahibi olması ve aynı zamanda varlığını devam ettirebilmesi için eğitimin bir ön koşul haline geldiği görülmektedir. Planlı ve programlı eğitim profesyonel kişiler tarafından okullarda verilmektedir. Eğitim-öğretim faaliyetini gerçekleştiren kurumların yapısal olarak en üst tabakasında üniversiteler gelmektedir (Arap, 2010). Türkiye’de üniversiteler, eğitim-öğretim faaliyetini gerçekleştirmek için Ölçme, Seçme ve Yerleştirme Merkezi’nin (ÖSYM) yaptığı merkezi bir sınav ile öğrenci almaktadır. Bir üst eğitim kurumu olan üniversitelere yerleşebilmek için binlerce lise mezunu aday her yıl sınava katılmaktadır. Öğrenciler, üniversiteye giriş sınavlarını hayatlarının en önemli dönüm noktası olarak görmektedir. Öğrenciler, ÖSYM’nin yaptığı sınavlardan başarıları nispetinde tercihlerine göre bir yükseköğretim programına yerleştirilmektedirler. Üniversite tercih dönemleri, hem veliler hem de öğrenciler için iyi bir planlama yapılması gereken bir süreç olarak karşımıza çıkmaktadır. Alanında başarılı olan öğrenciler toplumda kariyer meslekleri olarak ifade edilen mimarlık, tıp, hukuk, eczacılık ve mühendislik gibi bölümlere yönelik tercihlerde bulunmaktadır. Adayların üniversiteye giriş sınavlarıyla birlikte bir üst eğitim kurumuna devam etmeleriyle süreç sonunda meslek edinmelerinin önü de açılmaktadır. Yukarıda bahsi geçen meslekler dışında adaylar istihdam konusunda yığılmanın yoğun olduğu eğitim fakültelerine eğilim göstermektedirler (Aktaş ve Aktaş, 2019; Yazıcı, 2009).

Öğretmenlik programlarını tercih eden öğrenciler ÖSYM’nin uyguladığı üniversiteye giriş sınavlarından başarılı oldukları alanlardaki puan türüyle tercihlerde bulunmaktadır. Sınav sonuçlarıyla birlikte adayların yapmak istedikleri meslekler ile sınav sonucunda tercih etmek zorunda kaldıkları bölümler arasında ciddi farklılıklar oluşmaktadır. Aynı zamanda öğrenciler bazı bölümler hakkında yeterince bilgi sahibi olmadan ve ilgili bölümün gerekliliklerini bilmeden de tercihte bulunmaktadır. Örneğin, öğretmenlik programlarını tercih eden öğrenciler bu mesleğin gerektirdiği sorumluluk dâhilinde bu programları tercih etmemektedirler (Türkdoğan, 2014). Öğrenciler bu programları tercih ederken hakkında detaylı bilgilere ulaşmadan üniversitenin ya da ilin toplumdaki popülaritesine göre ilgili bölümlere eğilim göstermektedirler. Öğretmenlik programlarının kontenjan sayıları ve kamuda istihdam edilme durumları incelendiğinde, bu kontenjanların mevcut norm ihtiyacından sayıca fazla olduğu bilinmektedir (Çatı, İstar ve Özcan, 2016).

Üniversiteler, bilimsel çalışmalar yaparken sosyal ve fiziki imkânlarını da mevcut yapının üzerine çıkarmayı hedeflemektedirler. İmkânları ve bilimsel çalışmaları ile adından söz ettiren üniversiteler, başarılı öğrencileri kendi üniversitelerine çekerek prestijlerini arttırmaya çalışmaktadırlar. Üniversitelerin bilimsel, sosyal ve kültürel alanlarda başarı sağlaması nitelikli akademisyen ve başarılı öğrenci varlığı ile mümkün olmaktadır. Bu bağlamda üniversitelerin hedeflerine ulaşabilmeleri için üniversite, bölüm ve öğrenci topluluklarını inceleyen profil araştırmalarının yapılması gerekmektedir. Profil araştırmaları, hedef kitlenin çeşitli değişkenler vasıtasıyla analiz edilerek, betimlenerek incelenmesidir. Üniversite, akademisyen ve öğrenci arasında köprü görevi gören iletişim kanalları, profil araştırmalarında etkileşime dayalı önemli bir rol üstlenmektedirler. Ayrıca eğitim faaliyetlerini değerlendirme sürecinde düzenleyici bir etkiye sahiptirler. Yükseköğretim öğrencilerinin profillerinin ortaya çıkarılması aynı zamanda eğitim sisteminin değerlendirilmesini de kolaylaştırmaktadır (Baykul, Çiçek ve Keleş, 2014).

Coğrafya Öğretmenliği Programı coğrafya eğitiminin en büyük bileşenlerinden olup bu programa gelen öğrenciler programın geleceği için ayrı bir öneme sahiptirler. Etkili bir coğrafya eğitimi ve öğretimi için ilgili alana hâkim coğrafya öğretmenlerine ihtiyaç duyulmaktadır. Bu ihtiyacın karşılanması için coğrafya öğretmen adaylarının eğitim fakültelerindeki hazırbulunuşluk süreçlerinin araştırılması ve akademik başarılarını artıracak planlamaların yapılması önem arz etmektedir. Bu bağlamda Türkiye’de aktif olarak öğrenci alan Coğrafya Öğretmenliği Programlarının durumu ele alınmalıdır. Coğrafya Öğretmenliği Programına yerleşen öğrencilerin dinamikleri nitel ve nicel verilerle desteklenerek mevcut durumları ortaya konulmalıdır. Bu kapsamda veri tabanlarındaki nitel ve nicel değerlerle birlikte Türkiye’de Coğrafya Öğretmenliği Programı bulunan üniversitelerin ayrı ayrı genel niteliklerinin ortaya konulması gerekmektedir. Bunun yanında üniversiteleri tercih eden öğrencilerin başarılı oldukları alanlar, geldikleri şehirler, eğitim gördükleri lise türleri gibi bilimsel verilerle genel eğilimleri tespit edilmelidir. Bu verilerin analiziyle birlikte bilimsel bir tablo çizilerek geleceğe yönelik projeksiyonlarda ve planlamalarda kullanılması mümkün olacaktır.

Bu araştırmanın amacı, 2016-2020 yılları arasında Marmara Üniversitesi Coğrafya Öğretmenliği Programını tercih eden veya bu programa yerleşen öğrencilerin profillerini ve eğilimlerini belirleyerek programın mevcut durumundan hareketle geleceğe yönelik değerlendirmeler yapmaktır. Bu bağlamda coğrafya öğretmenliğini tercih edip yerleşen öğrenciler hakkında bilgiler toplanarak değerlendirmeler yapılmıştır. Araştırmada elde edilen verilerde katılımcıların herhangi bir tutumu etkili olmamakla birlikte bulgular objektif olarak sunulan YÖK Atlas verilerinden oluşmaktadır.

İlgili alanyazın incelendiğinde, coğrafya eğitimi ile ilgili genelde yaklaşım-yöntem-teknik, öğretim programı, öğrenci ve öğretmen adaylarının tutumları, konu-kavram öğretimi ve algıları, beceri ve çevre eğitimi ile ilgili yapılan çalışmalara sıkça rastlanılmaktadır. Coğrafya eğitimi dışındaki disiplinlerde ise üniversite programlarını tercih eden öğrencilerin eğilimleri ile ilgili çalışmalara çok az yer verildiği tespit edilmiştir. Bu çalışma ile Marmara Üniversitesi Coğrafya Öğretmenliği Programını tercih eden veya yerleşen öğrencilerin profillerinin ve eğilimlerinin belirlenerek programların mevcut

durumlarından hareketle geleceğe yönelik değerlendirmeler yapılmasının yeni araştırmalar için rehberlik edeceği ve sonuçlarının literatüre önemli katkı sağlayacağı umulmaktadır. Bu bağlamda araştırmanın problem cümlesini “2016-2020 yılları arasında Marmara Üniversitesi Coğrafya Öğretmenliği Programına yerleşen üniversite öğrencilerinin profilleri nasıldır?” sorusu oluşturmaktadır.

Bu çalışmada alanyazına katkıda bulunabilme adına belirlenen hedefler dâhilinde şu sorulara cevaplar aranmıştır:

2016-2020 yılları arasında Marmara Üniversitesi Coğrafya Öğretmenliği Programının;

- Kontenjan ve yerleşme bilgileri nasıldır?
- Öğrencilerin taban puan ve taban sıralamaları nasıldır?
- Öğrencilerin cinsiyet dağılımı nasıldır?
- Öğrencilerin geldikleri illere göre dağılımı nasıldır?
- Öğrencilerin mezun oldukları lise grubu/tipleri nasıldır?
- Öğrencilerin lise mezuniyet yıllarının dağılımı nasıldır?
- Ülke geneli tercih edilme istatistikleri nasıldır?
- Öğrenciler kaçınıcı tercihlerine yerleştiler?
- Öğrenciler hangi programları (meslekleri) tercih etti?

YÖNTEM

Bu çalışmada 2016-2020 yılları arasında Marmara Üniversitesi Coğrafya Öğretmenliği Programını incelemek amacıyla nicel araştırma yöntemlerinden betimsel tarama modeli kullanılmıştır. Betimsel tarama, bir değişkene ilişkin sayısal değerlerin toplanması, betimlenmesi ve sunulmasına olanak sağlayan istatistiksel işlemlerdir (Büyüköztürk vd., 2014). Betimsel tarama orta düzeyde nicel bir yöntemdir (Guzzo, Jackson ve Katzell, 1987; King ve He, 2005). Çalışmada bu yöntemin seçilme nedeni, coğrafya eğitimi alanına ilgi duyan araştırmacılara yönelik Marmara Üniversitesi Coğrafya Öğretmenliği Programını tercih eden ve yerleşen öğrencilerin alt amaçlarda belirtilen değişkenlere göre eğilimlerini yüzde ve frekans vererek ortaya koymaktır.

Bu araştırmanın çalışma evrenini 2016-2020 yılları arasında aktif olarak öğrenci alan Marmara Üniversitesi Coğrafya Öğretmenliği Programına yerleşen öğrenciler oluşturmaktadır. Araştırmada seçkisiz olmayan örnekleme yöntemlerinden amaçlı örneklemenin çeşitlerinden ölçüt örnekleme tercih edilmiştir. Ölçüt örnekleme, araştırmacı tarafından önceden belirlenmiş bir dizi ölçütü karşılayan tüm durumların çalışılması olarak ifade edilmektedir (Yıldırım ve Şimşek, 2018). Çalışmanın ölçütü ise, 2016-2020 yılları arasında Marmara Üniversitesi Coğrafya Öğretmenliği Programını tercih eden ve yerleşen lisans öğrencileridir.

Bu çalışmada veriler üniversite adaylarının tercih yaparken faydalanmaları amacıyla oluşturulan YÖK Lisans Atlasındaki verilerden elde edilmiştir. YÖK Lisans Atlası, “YÖK tarafından oluşturulan verilerin yer aldığı güvenilir kaynaktır.” Oluşturulan bu yazılımda üniversitelere ait “girdi, süreç ve çıktılar” başlıklar halinde kitlelere sunulmaktadır (YÖK Atlas, 2020). Bu kapsamda YÖK Atlas web sitesindeki verilerle Marmara Üniversitesi Coğrafya Öğretmenliği Programı incelenerek veriler toplanmıştır. Araştırma verileri 2016-2020 yılları arasında kapsamaktadır. YÖK Lisans Atlası verilerinin 2016 yılından itibaren yayınlanmasından dolayı araştırma bu yıllar ile sınırlı kalmıştır.

Araştırmada veriler, çalışmanın problem cümlesinden oluşturan alt problemlere göre kategorize edilerek analiz edilmiştir. Veriler analiz edilirken betimsel istatistik teknikleri kullanılmış olup ArcGIS 10.2.2 ve SPSS paket programlarından faydalanılmıştır. ArcGIS 10.2.2 yazılımı ile veriler kullanılarak araştırma amacı doğrultusunda haritalar oluşturulmuştur. Bu haritalar aracılığıyla veriler görselleştirilerek anlamlı hale getirilmiştir. Bulgular; frekans, yüzde ve grafik olarak hesaplanıp betimsel bir tarzda yorumlanmıştır.

BULGULAR

2016-2020 Yılları Arasında Marmara Üniversitesi Coğrafya Öğretmenliği Programının kontenjan ve Yerleşme Bilgileri Nasıldır?

Araştırmanın birinci alt problemi “2016-2020 yılları arasında Marmara Üniversitesi Coğrafya Öğretmenliği Programının kontenjan ve yerleşme bilgileri nasıldır?” şeklinde ifade edilmiştir. 2016-2020 yıllarında Marmara Üniversitesi Coğrafya Öğretmenliği Programının genel kontenjan, okul birincisi kontenjanı, ilk yerleşme oranları, yerleşip kayıt yaptırmayan

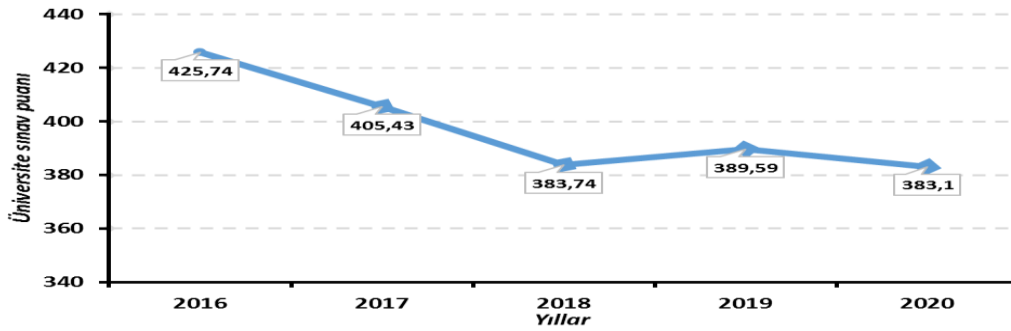
sayısı ve değişimi incelenmiştir. İncelenen yıllarda genel kontenjan 20 olup okul birinciliği kontenjanına yerleşilmediği durumlarda ise bu sayı 21'e çıkmıştır. Araştırma sonucunda elde edilen bulgular **Tablo 1**'de verilmiştir.

Yıl	Genel Kontenjan	Okul Birincisi Kontenjanı	Genel Kontenjana Yerleşen	Okul Birincisi Kontenjanına Yerleşen	İlk Yerleşme Oranı	Yerleşip Kayıt Yaptırmayan
2016	20	1	20	1	100%	0
2017	20	1	20	1	100%	0
2018	20	1	20	1	100%	1
2019	20	1	20	1	100%	2
2020	20	1	21	0	100%	0
Toplam	100	5	101	4	100%	3

Tablo 1'de 20 genel kontenjan verildiğini ve bu kontenjanların %100 oranında dolduğu, boş kontenjan kalmadığı görülmektedir. Ayrıca genel kontenjanın yıllar içerisinde değişmediği görülmektedir. Okul birincisi kontenjanına yerleşen öğrenciler incelendiğinde ise 2020 yılı dışında diğer yıllarda okul birincilerinin ilgili programa yerleştikleri tespit edilmiştir.

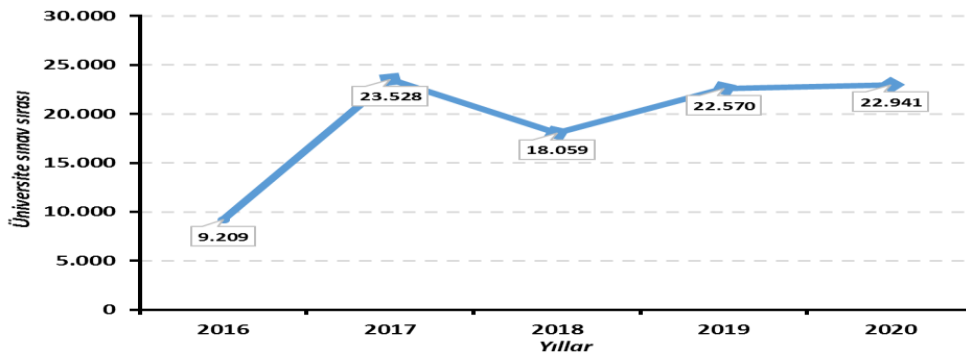
2016-2020 Yılları Arasında Marmara Üniversitesi Coğrafya Öğretmenliği Programına Yerleşen Öğrencilerin Taban Puan ve Taban Sıralamaları Nasıldır?

Araştırmanın ikinci alt problemi "2016-2020 yılları arasında Marmara Üniversitesi Coğrafya Öğretmenliği Programına yerleşen öğrencilerin taban puan ve taban sıralamaları nasıldır?" şeklinde ifade edilmiştir. 2016-2020 yıllarında Marmara Üniversitesi Coğrafya Öğretmenliği Programına yerleşen öğrencilerin taban puan ve sıralamaları ve yıllara göre değişimi incelenmiştir. Öğrenci başarıları açısından değerlendirme ve yorumlama yapılabilmesi için tek başına taban puan değerleri yetersiz kalacağından taban puan türünden başarı sıraları da incelenmiştir. Araştırma sonucunda elde edilen bulgular **Şekil 1** ve **2**'de verilmiştir.



Şekil 1: Marmara Üniversitesi Coğrafya Öğretmenliği Programına Yerleşen Öğrencilerin Taban Puanları (2016-2020)

Şekil 1'de yıllara göre taban puan dağılım durumuna bakıldığında, en yüksek puanla yerleşilen yılın 2016 yılı olduğu saptanmıştır. 2016 yılından sonra puanlarda belirgin bir düşüş yaşanmıştır. Bu yılı yüksek puandan düşük puana göre sırasıyla 2017, 2019, 2018, 2020 yıllarının takip ettiği görülmektedir.

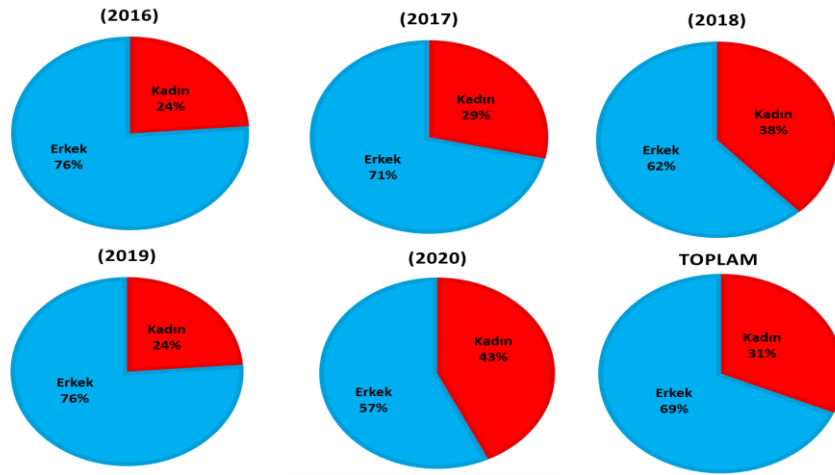


Şekil 2: Marmara Üniversitesi Coğrafya Öğretmenliği Programına Yerleşen Öğrencilerin Yıllara Göre Giriş Sınavı Taban Başarı Sıralamaları (2016-2020)

Şekil 2’de 2016-2020 yılları arasında programa yerleşen öğrencilerin üniversiteye giriş sınavı taban başarı sıralamaları görülmektedir. Yıllara göre taban başarı sıralamalarına bakıldığında, en yüksek taban başarı sıralamalarının 2016 yılı (9.209), en düşük taban başarı sıralamalarının ise 2017 yılına (23.528) ait olduğu saptanmıştır. 2016 yılından sonra taban başarı sıralamalarının belirgin bir şekilde düştüğü ve 2018 yılından itibaren ise istikrarlı bir şekilde gerilemeye başladığı tespit edilmiştir.

2016-2020 Yılları Arasında Marmara Üniversitesi Coğrafya Öğretmenliği Programına Yerleşen Öğrencilerin Cinsiyet Dağılımı Nasıldır?

Araştırmanın üçüncü alt problemi “2016-2020 yılları arasında Marmara Üniversitesi Coğrafya Öğretmenliği Programına yerleşen öğrencilerin cinsiyet dağılımı nasıldır?” şeklinde ifade edilmiştir. 2016-2020 yıllarında Marmara Üniversitesi Coğrafya Öğretmenliği Programına yerleşen öğrencilerin cinsiyet dağılımı incelenmiştir. Araştırma sonucunda elde edilen bulgular Şekil 3’te verilmiştir.

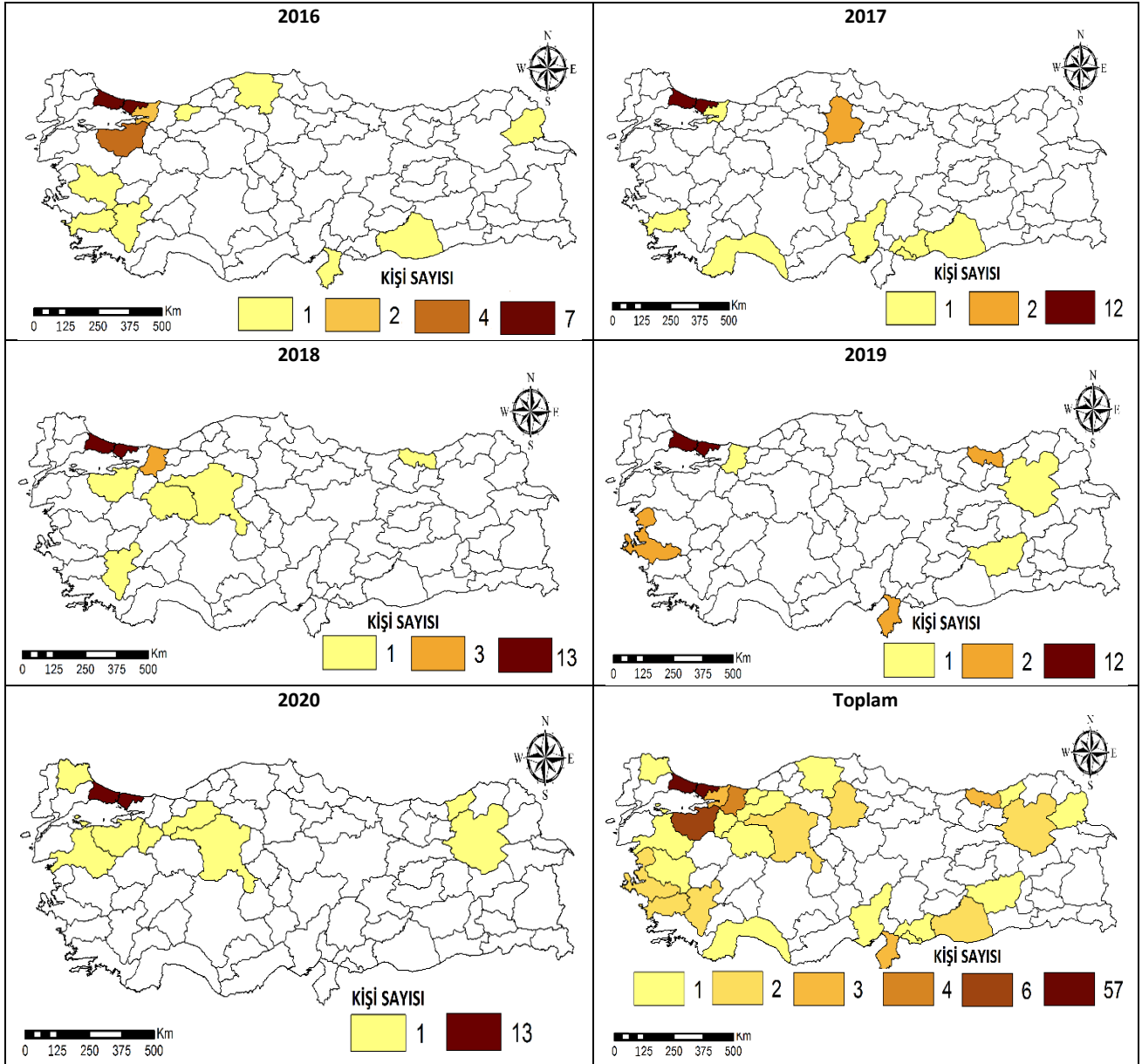


Şekil 3: Marmara Üniversitesi Coğrafya Öğretmenliği Programına Yerleşen Öğrencilerin Cinsiyet Dağılımı (2016-2020)

Şekil 3’te 2016-2020 yılları arasında Marmara Üniversitesi Coğrafya Öğretmenliği Programına yerleşen öğrencilerin beş yılda cinsiyet dağılımlarına bakıldığında: 2016 yılında %76’sının erkek, %24’ünün kadın öğrenci olduğu; 2017 yılında %71’inin erkek, %29’unun kadın öğrenci olduğu; 2018 yılında %62’sinin erkek, %38’inin kadın öğrenci olduğu; 2019 yılında %76’sının erkek, %24’ünün kadın öğrenci olduğu; 2020 yılında ise %57’sinin erkek, %43’ünün kadın öğrenci olduğu görülmektedir. Erkek öğrencilerin oransal olarak en fazla olduğu yıl 2016 ve 2019 yıllarıdır. Cinsiyetin nispeten daha dengeli dağılım yakaladığı yıl yine erkek öğrencilerin çoğunlukta olduğu 2020 yılıdır. Beş yıl toplamı değerlendirildiğinde ise %69’unun (72) erkek, %31’inin (32) kadın öğrenci olduğu görülmektedir. Hem ilgili yıllarda hem de beş yılın ortalamasında oransal olarak erkek öğrencilerin kadın öğrencilerden fazla olduğu tespit edilmiştir.

2016-2020 Yılları Arasında Marmara Üniversitesi Coğrafya Öğretmenliği Programına Yerleşen Öğrencilerin Geldikleri İllere Göre Dağılımları Nasıldır?

Araştırmanın dördüncü alt problemi “2016-2020 yılları arasında Marmara Üniversitesi Coğrafya Öğretmenliği Programına yerleşen öğrencilerin geldikleri illere göre dağılımları nasıldır?” şeklinde ifade edilmiştir. 2016-2020 yıllarında Marmara Üniversitesi Coğrafya Öğretmenliği Programına yerleşen öğrencilerin geldikleri iller incelenmiştir. Araştırma sonucunda elde edilen bulgular Şekil 4’te verilmiştir.



Şekil 4: Marmara Üniversitesi Coğrafya Öğretmenliği Programına Yerleşen Öğrencilerin Geldikleri İllere Göre Dağılımı (2016-2020)

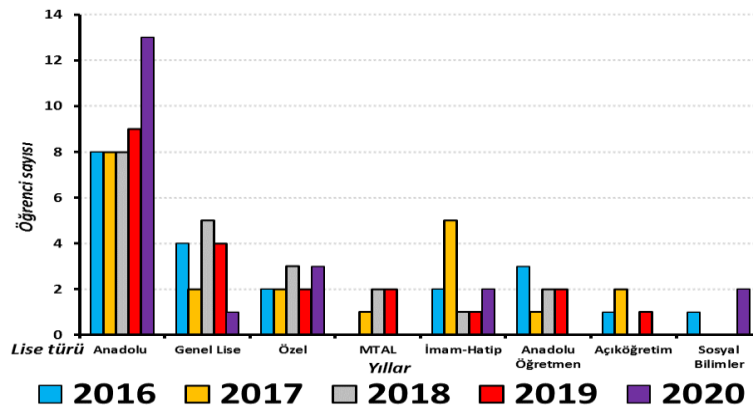
Şekil 4'te 2016-2020 yılları arasında Marmara Üniversitesi Coğrafya Öğretmenliği Programını tercih ederek yerleşen öğrencilerin geldikleri illere göre dağılımı görülmektedir. 2016 yılında öğrencilerin en fazla üniversitenin bulunduğu İstanbul ilinden (7) geldikleri görülmektedir. İstanbul ilinden sonra bu ili en fazla Bursa (4) ve Kocaeli (2) illeri izlemektedir. Öğrencilerin 2016 yılında 11 farklı ilden geldikleri tespit edilmiştir. 2017 yılında öğrencilerin en fazla kendi üniversitenin bulunduğu İstanbul ilinden (12) geldikleri görülmektedir. İstanbul ilinden sonra bu ili en fazla Çorum ili (2) izlemektedir. Öğrencilerin 2017 yılında 9 farklı ilden geldikleri tespit edilmiştir. 2018 yılında öğrencilerin en fazla kendi üniversitenin bulunduğu İstanbul ilinden (13) geldikleri görülmektedir. İstanbul ilinden sonra bu ili en fazla Sakarya ili (3) izlemektedir. Öğrencilerin 2018 yılında 7 farklı ilden geldikleri tespit edilmiştir. 2019 yılında öğrencilerin en fazla kendi üniversitenin bulunduğu İstanbul ilinden (12) geldikleri görülmektedir. İstanbul ilinden sonra bu ili en fazla Hatay (2), İzmir (2) ve Trabzon (2) illeri izlemektedir. Öğrencilerin 2019 yılında 7 farklı ilden geldikleri tespit edilmiştir. 2020 yılında öğrencilerin en fazla kendi üniversitenin bulunduğu İstanbul ilinden (13) geldikleri görülmektedir. İstanbul ilinden sonra bu ili en fazla bir öğrenci ile 8 farklı il izlemektedir. Öğrencilerin 2020 yılında 9 farklı ilden geldikleri tespit edilmiştir.

2016-2020 yılları arasında yerleşen öğrencilerin geldikleri illere göre toplam dağılımına bakıldığında, öğrencilerin %54,3'ünün (57 öğrenci) kendi ili İstanbul'dan geldikleri görülmektedir. 2016-2020 yılında yerleşen öğrencilerin %5,7'sinin (6 öğrenci) Bursa, %3,8'inin (4 öğrenci) Sakarya, %2,9'unun (3 öğrenci) Hatay, %2,9'unun (3 öğrenci) Kocaeli, %2,9'unun (3 öğrenci) Trabzon illerinden geldikleri tespit edilmiştir. Buna göre, 2016-2020 yılları arasında öğrencilerin Marmara

Üniversitesi Coğrafya Öğretmenliği Programına geldikleri iller arasında en fazla İstanbul, Bursa, Sakarya, Hatay, Kocaeli, Trabzon illeri yer alırken, geriye kalan %27,6'lık oranın 22 farklı ile dağıldığı ve beş yıl boyunca 53 ilden hiçbir öğrencinin bu programa yerleşmediği tespit edilmiştir.

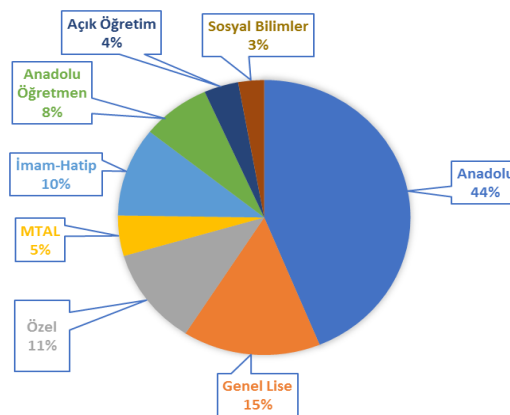
2016- 2020 Yılları Arasında Marmara Üniversitesi Coğrafya Öğretmenliği Programına Yerleşen Öğrencilerin Mezun Oldukları Lise Grubu/Tipleri Nasıldır?

Araştırmanın beşinci alt problemi “2016-2020 yılları arasında Marmara Üniversitesi Coğrafya Öğretmenliği Programına yerleşen öğrencilerin mezun oldukları lise grubu/typleri nasıldır?” şeklinde ifade edilmiştir. 2016-2020 yılları arasında Marmara Üniversitesi Coğrafya Öğretmenliği Programına yerleşen öğrencilerin mezun oldukları lise grubu/typleri incelenmiştir. Lise grupları ile yerleşenlerin mezun oldukları liseler karşılaştırılmış olup Anadolu İmam-Hatip ve İmam-Hatip Liseleri birleştirilerek İmam-Hatip başlığı altında toplanmıştır. Lise grupları oluşturulurken farklı grupta yer alan özel liseler Özel Lise başlığı altında toplanmıştır. Mesleki ve Teknik Anadolu Liseleri (MTAL) olarak kısaltılmıştır. Bu bulgularda yer alan lise türleri sadece Coğrafya Öğretmenliği Programına yerleşen öğrencileri kapsamaktadır. Araştırma sonucunda elde edilen bulgular aşağıdaki şekillerde gösterilmiştir.



Şekil 5: Marmara Üniversitesi Coğrafya Öğretmenliği Programına Yerleşen Öğrencilerin Mezun Oldukları Lise Türlerine Göre Dağılımı

Şekil 5'te ilgili programa yerleşen öğrencilerin mezun oldukları lise türlerine göre dağılımı gösterilmektedir. Yerleşen öğrencilerin 2016 yılında %38'inin (8 öğrenci) Anadolu Lisesi, %19'unun (4 öğrenci) Genel Lise, %14,3'ünün (3 öğrenci) Anadolu Öğretmen Lisesinden mezun oldukları tespit edilmiştir. 2017 yılında %38'inin (8 öğrenci) Anadolu Lisesi, %24'ünün (5 öğrenci) İmam-Hatip Lisesinden mezun oldukları tespit edilmiştir. 2018 yılında %38'inin (8 öğrenci) Anadolu Lisesi, %24'ünün (5 öğrenci) Genel Lise, %14,3'ünün (3 öğrenci) Özel Liseden mezun oldukları tespit edilmiştir. 2019 yılında %43'ünün (9 öğrenci) Anadolu Lisesi, %19,5'inin (4 öğrenci) Genel Liseden mezun oldukları tespit edilmiştir. 2020 yılında %61,9'unun (13 öğrenci) Anadolu Lisesi, 14,3'ünün (3 öğrenci) Özel Liseden mezun oldukları tespit edilmiştir. Buna göre, Marmara Üniversitesi Coğrafya Öğretmenliği Programına yerleşen öğrencilerin mezun oldukları lise türü en fazla 2016 yılında Anadolu Lisesi ve Genel Lise, 2017 yılında Anadolu Lisesi ve İmam-Hatip Lisesi, 2018 yılında Anadolu Lisesi, Genel Lise ve Özel Lise, 2019 yılında Anadolu Lisesi ve Genel Lise olduğu tespit edilmiştir.

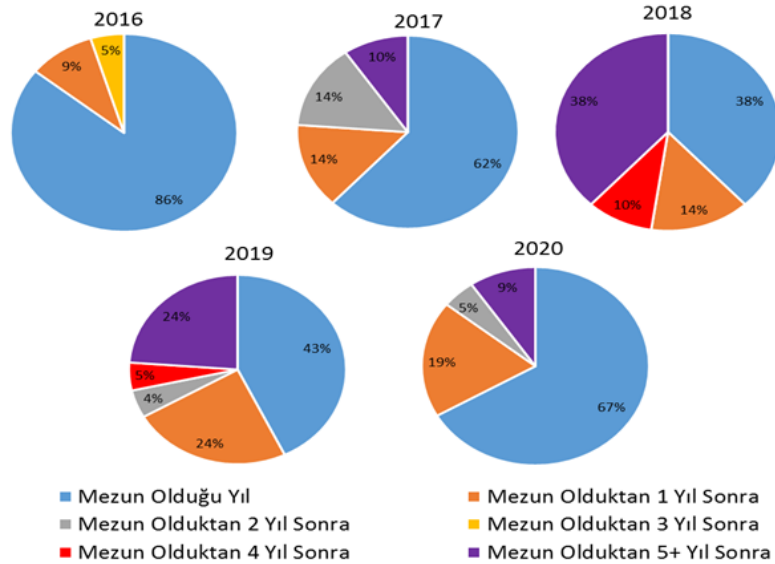


Şekil 6: Marmara Üniversitesi Coğrafya Öğretmenliği Programına Yerleşen Öğrencilerin Mezun Oldukları Lise Türlerine Göre Toplam Dağılımı (2016-2020)

Şekil 6'da 2016-2020 yılları arasında ilgili programa yerleşen öğrencilerin mezun oldukları lise türlerine göre toplam dağılımı gösterilmektedir. Programa yerleşen öğrencilerin %44 (46 öğrenci) oran ile en fazla Anadolu Lisesinden mezun oldukları görülmektedir. Yerleşen öğrencilerin %15'inin (16 öğrenci) Genel Lise, %11'inin (12 öğrenci) Özel Lise, %10'unun (11 öğrenci) İmam-Hatip Lisesinden mezun oldukları tespit edilmiştir. Buna göre, 2016-2020 yılları arasında Marmara Üniversitesi Coğrafya Öğretmenliği Programına yerleşen öğrencilerin mezun oldukları lise türü en fazla Anadolu Lisesi, Genel Lise, Özel Lise ve İmam-Hatip Lisesidir. Beş yıl toplamına bakıldığında öğrencilerin farklı türlerdeki liselerden mezun olup yerleştikleri görülürken Fen Liselerinden mezun olan öğrencilerin Marmara Üniversitesi Coğrafya Öğretmenliği Programını tercih etmedikleri görülmektedir.

2016-2020 Yılları Arasında Marmara Üniversitesi Coğrafya Öğretmenliği Programına Yerleşen Öğrencilerin Lise Mezuniyet Yıllarının Dağılımı Nasıldır?

Araştırmanın altıncı alt problemi "2016-2020 yılları arasında Marmara Üniversitesi Coğrafya Öğretmenliği Programına yerleşen öğrencilerin lise mezuniyet yıllarının dağılımı nasıldır?" şeklinde ifade edilmiştir. 2016-2020 yıllarında Marmara Üniversitesi Coğrafya Öğretmenliği Programına yerleşen öğrencilerin mezun oldukları liselerden mezuniyet yılları incelenmiştir. Veriler analiz edilirken mezun olduğu yıl, mezun olduktan 1 yıl sonra, mezun olduktan 2 yıl sonra, mezun olduktan 3 yıl sonra, mezun olduktan 4 yıl sonra, mezun olduktan 5 yıl ve üzeri şeklinde kategorize edilmiştir. Araştırma sonucunda elde edilen bulgular Şekil 7'de verilmiştir.

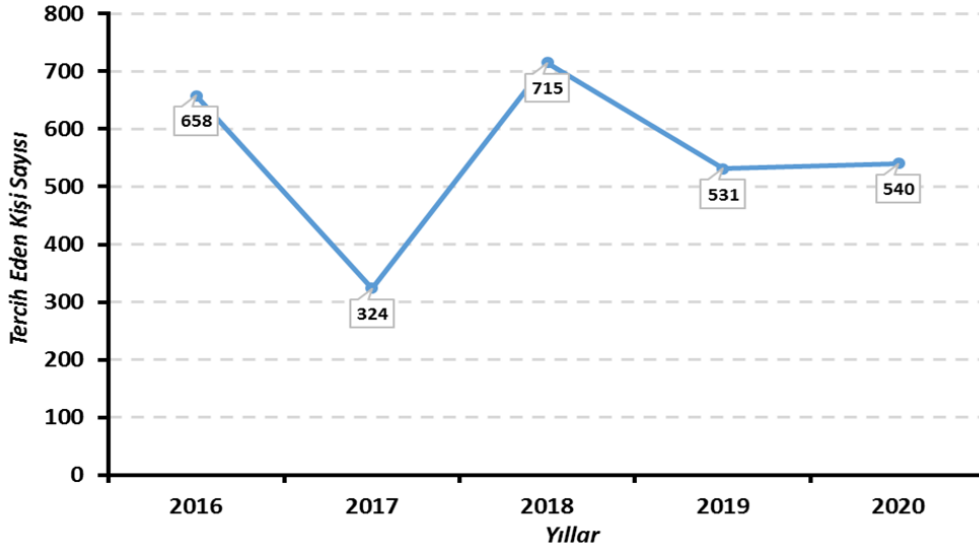


Şekil 7: Marmara Üniversitesi Coğrafya Öğretmenliği Programına Yerleşen Öğrencilerin Lise Mezuniyet Yıllarına Göre Toplam Dağılımı

Şekil 7'de 2016-2020 yılları arasında ilgili programa yerleşen öğrencilerin lise mezuniyet yıllarına göre toplam dağılımı gösterilmektedir. 2016 yılında öğrencilerin %86'sının liseden mezun oldukları yıl bu programa yerleştikleri görülmektedir. 2017 yılında liseden mezun oldukları yıl yerleşme oranı %62, 2018 yılında %38, 2019 yılında %43, 2020 yılında %67 olduğu tespit edilmiştir. Liseden mezuniyeti 5 yıl ve üzeri olan öğrencilerin yerleşme dağılımına bakıldığında, en yüksek oran %38 ile 2018 yılı iken 2019 yılı %24 oranla bu yılı takip etmektedir. Öğrencilerin liseden mezuniyet yıllarına göre, 2016 yılında mezun olunan yıl (aynı yıl liseyi bitiren) yerleşme oranları yüksek iken bu yılı takip eden yıllarda düşüş görülmektedir. Bu düşüş en belirgin şekilde 2018 ve 2019 yıllarında görülmektedir. 2017 ve 2020 yıllarındaki dağılıma bakıldığında ise oranların birbirine yakın olduğu görülmektedir.

2016-2020 Yılları Arasında Marmara Üniversitesi Coğrafya Öğretmenliği Programının Ülke Geneli Tercih Edilme İstatistikleri Nasıldır?

Araştırmanın yedinci alt problemi "2016-2020 yılları arasında Marmara Üniversitesi Coğrafya Öğretmenliği Programının ülke geneli tercih edilme istatistikleri nasıldır?" şeklinde ifade edilmiştir. 2016-2020 yılları arasında Marmara Üniversitesi Coğrafya Öğretmenliği Programının ülke geneli tercih edilme durumu incelenmiştir. Araştırma sonucunda elde edilen bulgular Şekil 8'de gösterilmiştir.



Şekil 8: Marmara Üniversitesi Coğrafya Öğretmenliği Programının Ülke Geneli Tercih Edilme Dağılımı

Şekil 8’de 2016-2020 yılları arasında Marmara Üniversitesi Coğrafya Öğretmenliği Programının ülke geneli tercih edilme dağılımı görülmektedir. Yıllara göre değerlendirildiğinde, ilgili programın ülke geneli tercih edilme sayısı 715 ile en yüksek 2018 yılında olmuştur. Ülke geneli tercih edilme sayısının 324 ile en düşük 2017 yılı olduğu saptanmıştır. 2017 yılında ülke geneli tercih edilme sayısının 2016 yılına göre yaklaşık olarak %50 düştüğü görülmektedir. En az tercih edilme sayısı 2017 yılı olurken, 2018 yılında tekrar arttığı, 2019 ve 2020 yıllarında ise düştüğü ve yatay seyirde devam ettiği saptanmıştır.

2016-2020 Yılları Arasında Marmara Üniversitesi Coğrafya Öğretmenliği Programı, Yerleşen Öğrencilerin Kaçınıcı Tercihleriydi?

Araştırmanın sekizinci alt problemi “2016-2020 yılları arasında Marmara Üniversitesi Coğrafya Öğretmenliği Programına yerleşen öğrenciler kaçınıcı tercihlerine yerleştiler?” şeklinde ifade edilmiştir. 2016-2020 yılları arasında Marmara Üniversitesi Coğrafya Öğretmenliği Programına yerleşen öğrencilerin kaçınıcı tercihlerine yerleştikleri incelenmiştir. Araştırma sonucunda elde edilen bulgular Tablo 2’de verilmiştir.

Yıllar	Tercih Sırası								
	1	2	3	4	5	6	7	8	9
2016	11	1	2	0	0	1	0	1	0
2017	11	2	4	1	1	1	0	1	0
2018	8	1	3	0	1	3	0	1	1
2019	8	0	1	3	1	2	2	2	0
2020	7	2	1	1	4	2	0	0	1
Toplam	45	6	11	5	7	9	2	5	2

Tablo 2’de 2016 yılında ilgili programa birinci tercihlerinde yerleşen öğrenci sayısının 11, ilk üç tercihinde yerleşen öğrenci sayısının 14 ve ilk dokuz tercihinde yerleşen öğrenci sayısının ise 16 olduğu görülmektedir. 2017 yılında birinci tercihlerinde yerleşen öğrenci sayısının 11, ilk üç tercihinde yerleşen öğrenci sayısının 17 ve ilk dokuz tercihinde yerleşen öğrenci sayısının ise 21 olduğu görülmektedir. 2018 yılında birinci tercihlerinde yerleşen öğrenci sayısının 8, ilk üç tercihinde yerleşen öğrenci sayısının 12 ve ilk dokuz tercihinde yerleşen öğrenci sayısının ise 18 olduğu görülmektedir. 2019 yılında birinci tercihlerinde yerleşen öğrenci sayısının 8, ilk üç tercihinde yerleşen öğrenci sayısının 9 ve ilk dokuz tercihinde yerleşen öğrenci sayısının ise 19 olduğu görülmektedir. 2020 yılında birinci tercihlerinde yerleşen öğrenci sayısının 7, ilk üç tercihinde yerleşen öğrenci sayısının 10 ve ilk dokuz tercihinde yerleşen öğrenci sayısının ise 18 olduğu görülmektedir. 2016-2020 yılları arasında ilgili programa ilk üç tercihinde yerleşen toplam öğrenci sayısının 62 olduğu tespit edilmiştir.

2016-2020 Yılları Arasında Marmara Üniversitesi Coğrafya Öğretmenliği Programına Yerleşen Öğrenciler Hangi Programları (Meslekleri) Tercih Etti?

Araştırmanın dokuzuncu alt problemi “2016-2020 yılları arasında Marmara Üniversitesi Coğrafya Öğretmenliği Programına yerleşen öğrenciler hangi programları (meslekleri) tercih etti?” şeklinde ifade edilmiştir. 2016-2020 yıllarında Marmara Üniversitesi Coğrafya Öğretmenliği Programına yerleşen öğrencilerin hangi programları (meslekleri) tercih ettikleri yıllara göre incelenmiştir. Öğrencilerin tercih ettikleri bölümlerden ilk beş bölümün yıllara göre dağılımı [Tablo 3](#)'te verilmiştir.

Marmara Üniversitesi		Yıllar					Toplam
		2016	2017	2018	2019	2020	
İlk Beş Bölüm	Türkçe Öğretmenliği	36	89	34	30	51	240
	Coğrafya Öğretmenliği	58	44	37	33	39	211
	Rehberlik ve Psikolojik Danışmanlık	50	13	15	2	12	92
	Okul Öncesi Öğretmenliği	0	15	25	9	22	71
	Coğrafya	5	15	15	12	10	57

[Tablo 3](#)'te 2016-2020 yılları arasında Marmara Üniversitesi Coğrafya Öğretmenliği Programına yerleşen öğrencilerin tercihlerinde yer verdikleri programların dağılımı görülmektedir. 2016 yılında öğrencilerin en fazla tercih ettikleri bölüm Coğrafya Öğretmenliği (58) iken Rehberlik ve Psikolojik Danışmanlık (50) bölümü ikinci sırada yer almaktadır. 2017 yılında öğrencilerin en fazla tercih ettikleri bölüm Türkçe Öğretmenliği (89) iken ikinci sırada Coğrafya Öğretmenliği (44) bölümü yer almaktadır. 2018 yılında öğrencilerin en fazla tercih ettikleri bölüm Coğrafya Öğretmenliği (37) iken ikinci sırada Türkçe Öğretmenliği (34), üçüncü sırada Okul Öncesi Öğretmenliği (25) bölümleri yer almaktadır. 2019 yılında öğrencilerin en fazla tercih ettikleri bölüm Coğrafya Öğretmenliği (33) iken ikinci sırada Türkçe Öğretmenliği (30) bölümü yer almaktadır. 2020 yılında öğrencilerin en fazla tercih ettikleri bölüm Türkçe Öğretmenliği (51) iken ikinci sırada Coğrafya Öğretmenliği (39) bölümü yer almaktadır. Verilen yılların toplamına bakıldığında, en fazla tercih edilen bölümlerin sırayla Türkçe Öğretmenliği (240), Coğrafya Öğretmenliği (211), Rehberlik ve Psikolojik Danışmanlık (92), Okul Öncesi Öğretmenliği (71) ve Coğrafya (57) olduğu tespit edilmiştir.

TARTIŞMA, SONUÇ VE ÖNERİLER

Bu çalışmada 2016-2020 yılları arasında Marmara Üniversitesi Coğrafya Öğretmenliği Programını tercih eden veya yerleşen öğrencilerin eğilimleri incelenmiştir. Veri araçlarıyla elde edilen bulguların analiz edilmesiyle birlikte değerlendirmeler yapılmıştır. Bu şekilde öğrencilerin profilleri ve genel eğilimleri saptanmaya çalışılmıştır. Bu çalışmada alt problemlere dayalı şekilde bulguların değerlendirilmesiyle ortaya aşağıdaki sonuçlar çıkmıştır.

Genel kontenjanlar ve yerleşme oranları incelendiğinde, her yıl doluluk oranının %100 olduğu bulunmuştur. Genel olarak Coğrafya Öğretmenliğinin gerek kontenjanlarının az olması gerek İstanbul ilinin cazip olması doluluk oranını olumlu yönde etkilemiştir, şeklinde yorumlanabilir. Yerleşen okul birincisi sayılarına bakıldığında, 2020 yılı haricinde okul birincilerinin yerleştikleri görülmektedir. Okul birincilerinin de okul birinciliği kontenjanı fırsatıyla Coğrafya Öğretmenliği Programını tercih ettikleri söylenebilir. Alanyazında bu bulguyu destekleyen çalışmalar sınırlı sayıda olsa da [Tuna \(2013\)](#), coğrafya eğitimi ile ilgili yaptığı çalışmada Coğrafya Öğretmenliği Programının doluluk oranının %100 olduğunu ifade etmiştir. Bu bağlamda doluluk oranları ile Coğrafya Öğretmenliği Programı değerlendirildiğinde tercih edilebilen meslekler arasında yer aldığı sonucuna ulaşılmaktadır.

Taban puanlarının yıllara göre yüksek olandan düşük olana doğru sıralaması 2016, 2017, 2019, 2018 ve 2020 yılları şeklindedir. Taban puanlarının yıllar içerisinde değişiklik göstermesi tek başına değişen başarıyı yorumlamak için yeterli değildir. Yıllar içerisindeki değişikliklerin üniversitelere giriş sınavındaki sistemsel değişikliklerden ve sınavda yer alan testlerin zorluk derecelerinin yıldan yıla farklılık göstermesinden kaynaklandığı düşünülmektedir. Taban puan sıralamaları bölümün ne derecede rağbet gördüğünü göstermektedir. Taban puan sıralamalarında en başarılı yıl 2016 yılıdır. 2016 yılından sonra başarı sıralamaları ciddi oranda gerilemiştir. Bu gerilemede 2017 yılında Okul Öncesi Öğretmenliği ve Özel Eğitim Öğretmenliği Programlarının sözel puan türünde öğrenci almalarının etkili olduğu söylenebilir.

Yerleşen öğrencilerin cinsiyet dağılımının beş yıl toplamları değerlendirildiğinde erkek öğrencilerin sayıca fazla olduğu sonucuna ulaşılmıştır. Alanyazında da benzer sonuçları içeren çalışmalar bulunmaktadır ([Özey, 1998](#); [Alım ve Doğanay, 2002](#); [Alım ve Bekdemir, 2006](#); [Sezer, 2009](#); [Sandal ve Karademir, 2013](#); [Özdamar, 2015](#)). Verilen yıllar içerisinde cinsiyet

dağılımının daha dengeli ve kadın öğrenciler lehine olduğu yılın 2020 yılı olduğu da araştırmanın sonuçları arasında yerini almıştır.

Marmara Üniversitesi Coğrafya Öğretmenliği Programına yerleşen öğrencilerin ikametgâh ettiği iller değerlendirildiğinde, öğrencilerin %54'ü üniversitenin bulunduğu İstanbul ilinden geldikleri ve bunu komşu iller başta olmak üzere mesafe olarak yakın sayılacak illerin takip ettiği sonucuna ulaşılmıştır. İlgili üniversitenin bulunduğu İstanbul şehrinin etki alanının geniş, farklı bölgelerden gelme oranlarının yüksek olmasında ilin sosyal, kültürel, ekonomik ve coğrafi şartlarının etkili olduğu düşünülmektedir.

Yerleşen öğrencilerin mezun oldukları lise grupları değerlendirildiğinde, öğrenciler en fazla Anadolu Lisesi türünden yerleşmişlerdir. Fen Liselerinden öğrenci bulunmazken, Sosyal Bilimler Liselerinden öğrenci tercihi yok denecek kadar azdır. Literatürde bu sonuca benzer sonuçlar elde eden çalışmalar yer almaktadır. Sezer, Pınar ve Yıldırım (2010) yapmış oldukları çalışmada iköğretimden liseye ve liselerden de üniversitelere geçerken öğrencilerin sınavla veya yüksek puanlarla öğrenci alan okulları tercih ettikleri sonucuna ulaşmışlardır. Öğrencilerin iköğretimden mezun olduktan sonra en yüksek puanla kazanılan Fen Liselerine girebilmek için yarıştıklarını ve liselerden mezun olduktan sonra ise yüksek puanla öğrenci alan üniversite bölümleri için yarıştıklarını belirtmişlerdir. Bu yarışın Türkiye'de mesleklerin statüsü ve ekonomik getirisinden kaynaklandığı düşünülmektedir. Alanyazında Coğrafya Öğretmenliği Programı öğrencilerine yönelik yapılan araştırmalarda öğrencilerin çoğunluğunu Genel Lise çıkışlı olarak saptamışlardır (Alım ve Doğanay, 2002; Sezer vd. 2010; Sandal ve Karademir, 2013; Özdamar, 2015; Şimşek, 2016). Bu çalışmanın sonucunun alanyazındaki çalışmalardan farklı çıkmasının nedeni ise liselerin yapılarındaki değişimden kaynaklanmaktadır. Genel Liselerin 2010 yılında Anadolu Liselerine dönüşümü 2013 yılında tamamlanmış ve böylece Genel Liseler yerini Anadolu Liselerine bırakmışlardır.

Yerleşen öğrencilerin liselerden mezuniyet yılları değerlendirildiğinde, öğrencilerin mezun oldukları yıl yerleşme oranları yüksekken mezuniyet yılı attıkça bu oranların da düştüğü söylenebilir. 2016 yılında mezuniyetlerinin ilk yılında kazanma oranları çok yüksekken 2019 yılında bu oranlarda azalma meydana gelmiştir. Arslantaş, Özkan ve Külekçi (2012)'nin eğitim fakültesi öğrencilerini değerlendirdiği araştırmada akademik başarı puanı ile üniversite sınavlarını kaçınıcı girişlerinde kazandıkları arasında yordayıcı ve anlamlı bağ olduğu sonucuna ulaşarak bu araştırmanın sonuçları ile benzerlik göstermiştir.

Ülke geneli tercih edilme sıklığı yıllar bazında değerlendirildiğinde, tercih edilme sıklığında belirgin şekilde farklı oranlar mevcuttur. En fazla tercih edilen yıl 2018 yılı iken en az tercih edilen yıl 2017 yılıdır. Bu durumun kamuya alınacak coğrafya öğretmenleri için ayrılan kontenjan sayısının 2016 yılında 433 (Milli Eğitim Bakanlığı [MEB], 2016a; 2016b) iken 2017 yılında bu sayının ciddi bir şekilde düşerek 143 (MEB, 2017) olması ve 2018 yılında tekrar artarak 262 (MEB, 2018a; 2018b) olmasından kaynaklandığı söylenebilir. Ayrıca araştırmanın ikinci sonucunda belirtilen 2017 yılında Özel Eğitim Öğretmenliği ve Okul Öncesi Öğretmenliği Programlarının sözel puan türünden öğrenci almasında bu durumu etkilediği söylenebilir.

Yerleşen öğrencilerin kaçınıcı tercihlerine yerleştikleri yıllar bazında değerlendirildiğinde, ilk üç tercihte yerleşme oranında belirgin bir değişim yaşanmıştır. İlk üç sırada yerleşme oranlarında 2016 ve 2017 yılından sonra ilk sıralardaki tercihlerine yerleşme oranlarının azaldığı sonucuna ulaşılmıştır. Alanyazında yer alan araştırmalarında Alım ve Doğanay (2002), Atatürk Üniversitesi Coğrafya Öğretmenliği Programı öğrencilerinin %70'inin ilk üç sırada; Sandal ve Karademir (2013), Kahramanmaraş Sütçü İmam Üniversitesi Coğrafya Bölümü öğrencilerinin %20'sinin ilk iki sırada; Sezer vd., (2010) çeşitli üniversitelerdeki Coğrafya Öğretmenliği Programı öğrencilerinin %47'sinin ilk beş sırada; Şimşek (2016), Ardahan Üniversitesi Coğrafya Bölümü öğrencilerinin %43'ünün ilk beş sırada; Özdamar (2015), çeşitli üniversitelerdeki Coğrafya Bölümü ve Öğretmenliği öğrencilerinin %62'sinin ilk üç sırada bulunan tercihlerine yerleştiklerini belirtmişlerdir. Alanyazındaki çalışmalar tek bir yılı kapsarken bu çalışmada tercih sıralarındaki yıllar içerisindeki değişime de değinilmiştir. Bu değişimin sebebi olarak, son yıllarda öğrencilerin önceki yıllara göre bölümü isteyerek tercih etmedikleri, açıkta kalmamak düşüncesiyle tercih etmek zorunda kaldıkları düşünülmektedir. Ayrıca bu durumun öğrencilerin akademik başarıları, öz-yeterlik inançları, hazırbulunuşluk seviyeleri ve mesleğe yönelik tutumlarına da etki edeceği düşünülmektedir. Alanyazında bu bulguyu destekleyen çalışmalara bakıldığında; Karademir (2012), coğrafya öğretmeni adaylarına yönelik yaptığı çalışmasında ilk tercihlerine yerleşen öğrencilerin hazırbulunuşluk seviyelerinin daha yüksek olduğu sonucuna ulaşmıştır. Özdemir (2008), sınıf öğretmeni adaylarına yönelik yapmış olduğu çalışmasında ilk beş tercihine yerleşenlerin öz-yeterlik inançlarının yüksek olduğu sonucuna ulaşmıştır. Akpınar, Yıldız ve Ergin (2006), Fen Bilgisi Öğretmeni adaylarına yönelik yaptığı çalışmasında ilk üç tercihine yerleşenlerin öğretmenlik mesleğine yönelik tutumlarının yüksek olduğu sonucuna ulaşmışlardır. Çetinkaya (2009) da Türkçe öğretmeni adaylarına yönelik yaptığı çalışmasında ilk üç tercihine yerleşenlerin öğretmenlik mesleğine yönelik tutumlarının yüksek olduğu sonucuna ulaşmıştır.

Yerleşen öğrencilerin tercih ettikleri bölümler değerlendirildiğinde öğrencilerin, Türkçe Öğretmenliğini Coğrafya Öğretmenliğinden daha fazla tercih ettikleri sonucuna ulaşılmıştır. Bu sonucun, Coğrafya Öğretmenliği Programının yedi

devlet üniversitesinde olmasına karşın Türkçe Öğretmenliği Programının ise yetmiş devlet üniversitesinde olmasından kaynaklandığı ve bu durumun öğrencilerin tercih sıklığına da etki ettiği düşünülmektedir. Alanyazında bu bulguyu destekleyen çalışmalara bakıldığında; [Sezer vd., \(2010\)](#) araştırmalarında, coğrafya öğretmeni adaylarının yarıdan fazlasının tercihlerinde ilk sırada Türk Dili ve Edebiyatı Öğretmenliği yer alırken Türkçe ve Sosyal Bilgiler Öğretmenliğinin bu bölümü izlediği sonucuna ulaşılmıştır.

Bu araştırmada elde edilen bulgular ve sonuçlar ışığında Marmara Üniversitesi Coğrafya Öğretmenliği Programını tercih eden öğrencilerin genel durumunu ortaya koyarak değerlendirmeler yapılmıştır. Bu doğrultuda elde edilen bulgu ve sonuçlara dayanarak hem mevcut duruma hem de gelecek çalışmalara yönelik aşağıdaki öneriler sunulmuştur:

- Marmara Üniversitesi Coğrafya Öğretmenliği Programına yerleşip kayıt yaptırmayan öğrenciler olduğu için bu programın genel kontenjan sayılarının artırılması,
- Marmara Üniversitesi Coğrafya Öğretmenliği Programının taban puanları ve taban başarı sıralamalarındaki düşüşün nedenlerine yönelik çalışmaların yapılması,
- Kadın öğretmen adaylarının Marmara Üniversitesi Coğrafya Öğretmenliği Programına yerleşme oranlarının erkek adaylara göre daha az olmasının nedenlerinin tespitine yönelik çalışmaların yapılması,
- Marmara Üniversitesi Coğrafya Öğretmenliği Programını tercih eden veya yerleşen öğrencilerin geldikleri illerin Türkiye geneline oranı düşük olduğu sonucuna dayanarak bu oranın artırılması adına çalışmaların yapılması,
- Öğrencilerin Marmara Üniversitesi Coğrafya Öğretmenliği Programına tercihlerinde yer vermelerinde hangi unsurların etkili olduğunun tespitine yönelik çalışmaların yapılması ve aynı zamanda Fen Lisesi mezunlarının ilgili programı tercih etmeme, Sosyal Bilimler Lisesi mezunlarının ise çok az tercih etme sebeplerinin araştırılması önerilmektedir.

To Cite This Article: Yılmaz, A. & Çifçi, T. (2021) Evaluation of geography teaching in terms of student preference according to the higher education program atlas data: The case of Marmara university (2016-2020). *International Journal of Geography and Geography Education (IGGE)*, 44, 38-54.

Submitted: February 06, 2021

Revised: March 18, 2021

Accepted: March 30, 2021

EXTENDED ABSTRACT

EVALUATION OF GEOGRAPHY TEACHING IN TERMS OF STUDENT PREFERENCE ACCORDING TO THE HIGHER EDUCATION PROGRAM ATLAS DATA: THE CASE OF MARMARA UNIVERSITY (2016-2020)

INTRODUCTION

It is seen that education has become a prerequisite for societies to have a voice on a global scale and at the same time to survive. Planned and scheduled education is provided in schools by professionals. Universities are structurally at the top of the institutions in which educational activities are carried out (Arap, 2010). Universities accept students with a central examination by OSYM. Students who are successful in their field prefer departments such as architecture, medicine, law, pharmacy and engineering, which are expressed as career professions in society. Apart from these occupations, candidates for employment tend to education faculties where the concentration is intense (Yazıcı, 2009). There are serious differences between the professions that candidates want to do in their ideal and the departments they have to choose after the exam. On the other hand, students make choices without knowing enough about some departments and not knowing the requirements of the relevant department. Young people who prefer teaching programs do not prefer these programs within the responsibility of this profession (Türkdoğan, 2014). While students prefer these programs, they tend to the relevant departments according to the popularity of the university or the province in society without reaching detailed information about them (Çatı, Iştar and Özcan, 2016). It is possible for universities to achieve success in scientific, social and cultural fields with the presence of qualified academicians and successful students. In this context, it is necessary to examine and profile the universities, departments and student communities in order to achieve successful goals. It is one of the best criteria of the development level of the society from different criteria by evaluating the education system together with the profiles of higher education students (Baykul, Çiçek and Keleş, 2014).

Profile research is the study of the target audience by analyzing it through various variables. Communication channels with profile research have an increasing and positive importance among the university, academicians and students. Rich databases which reach global audiences offered by digital revolutions have been created. It is created guidance for the future visions of universities by extracting and making definitions and evaluations from these rich databases.

The geography teaching program is among the teaching programs in which the supply and demand ratio cannot be achieved and the faculty quotas are high. The geography teaching program is one of the biggest components of geography education, and the students coming to this program have a special importance for the future of the program. For an effective geography education and teaching, geography teachers who are competent in their field are required. The readiness processes of prospective geography teachers in education faculties should be investigated. A good planning process should be carried out in order to increase the academic success and interest of students who are placed in the geography teaching program. In this context, actively registered geography teaching programs in Turkey must be evaluated. The dynamics of the students placed in the geography teaching program should be revealed by being supported with qualitative and quantitative data and their current situation. In Turkey, together with qualitative and quantitative value in this context, the databases of universities in Geography Teaching Program must be disclosed separately in general qualifications. In addition, the general tendencies of the students who prefer the program should be determined with scientific data such as the areas in which they are successful, their gender, the type of high school they study. With the analysis of these data, it will be possible to draw a scientific table and use them in future projections. With successful planning, a quality geography education will be realized and devoted geography teachers will be trained in their.

The aim of this study is to determine the profiles and tendencies of the students who prefer Marmara University Geography Teaching Program between 2016-2020 and to make future evaluations based on the current status of the program. Evaluations were made about the students who chose geography teaching and were placed. It is hoped that this study will provide guidance for new researches and its results will contribute significantly to the literature due to its originality. The problem sentence of the research is "What are the tendencies of the university students who were placed in Marmara University Geography Teaching Program between 2016-2020?"

In this study, objectives were determined to contribute to the literature. Within these objectives, answers to the following questions were sought:

- How is the quota and placement information?
- What are the base scores and base rankings of the students?
- What is the gender distribution of the students?
- What is the distribution of students according to the provinces they come from?
- What are the high school types that the students graduated from?
- What is the graduation date of the students from the high schools?
- What are the country-wide preference statistics of Marmara University Geography Teaching Program between 2016-2020?
- In which preferences did the students place at the university?
- Which programs (professions) did the students choose?

METHOD

In this study, a descriptive survey method, one of the quantitative research methods, was used to examine the Marmara University Geography Teaching Program between 2016-2020. A descriptive survey is a statistical operation that allows the collection, description and presentation of numerical values of a variable (Büyüköztürk et al., 2014) and a moderate quantitative method (Guzzo, Jackson & Katzell, 1987; King & He, 2005). The reason for choosing this method in the study is to reveal the tendencies of the students who preferred and placed in the Marmara University Geography Teaching Program according to the variables specified in the sub-aims, by giving percentage and frequency for researchers who are interested in the field of geography education. The study population of this research consists of the students who were placed in Marmara University Geography Teaching Program between 2016-2020. In the research, criterion sampling, which is one of the types of purposeful sampling, was preferred among non-random sampling methods. Criterion sampling is expressed as the study of all situations that meet a set of criteria predetermined by the researcher (Yıldırım & Şimşek, 2018). The criterion of the study included undergraduate students who preferred and placed in the Marmara University Geography Teaching Program between 2016-2020. The data were obtained from the higher education program atlas (the YOK Atlas), which was created for university candidates to benefit from when making a choice for a university. The YOK Undergraduate Atlas is "a reliable source containing the data generated by YOK". In this software, "input, process and outputs" of universities are presented to the masses with under headings (YOK Atlas, 2020). In this context, the data covering the years between 2016-2020 on the YOK Atlas website regarding the Marmara University Geography Teaching Program were examined and collected. Since the YOK Undergraduate Atlas data have been published since 2016, the research data have been limited to these years.

The data obtained were analyzed by categorizing them according to the sub-problems that form the problem statement of the study. While analyzing the data, descriptive statistical techniques and some package programs like Excel, ArcGIS 10.2.2 and SPSS were used. Maps were created for the purpose by using the data with ArcGIS 10.2.2 software. Findings were calculated as frequencies, percentages and graphs and interpreted in a descriptive manner.

RESULTS

When the placement status of the students was examined, it was seen that there were 20 general quotas and these quotas were 100% filled and there were no vacant quotas. When the students placed in the first place quota were examined, it was found that the top students preferred and placed in the department except for 2020. It was determined that 2016 was the year with the highest score. After 2016, there was a significant decrease in the scores. It was followed by 2017, 2019, 2018 and 2020 from high score to low score. Considering the base success rankings by years, it was determined that the highest base success rankings were 2016 (9.209) and the lowest rankings were in 2017 (23.528). After 2016, it is seen that the rankings of base success have decreased significantly. It has been found that the success

rankings have started to decline regularly since 2018. When the gender distribution is evaluated for five years, it is seen that 69% (72) are male students and 31% (32) are female students. It has been found that male students are proportionally predominant. Considering the total distribution of the students according to the provinces they come from, it is seen that 54.3% (57 students) of the students come from Istanbul. Considering the total distribution of students according to the types of high schools they graduated from, it is seen that the students graduated from Anatolian High School were the most with 44% (46 students). Considering the years of graduation from high school, the placement rate for the year graduated from high school was 86% in 2016, 62% in 2017, 38% in 2018, 43% in 2019 and 67% in 2020. The highest number of country-wide preference was preferred in 2018 with 715. The lowest number of country-wide preference was found to be 324 in 2017. The departments most preferred by the placed students were Turkish Language Teaching (240), Geography Teaching (211), Guidance and Psychological Counseling (92), Preschool Teaching (71) and Geography Department (57).

DISCUSSION, CONCLUSION AND RECOMMENDATIONS

When the general quotas and placement rates are examined, it was found that the occupancy rate was 100% each year. Considering the number of placed top students, it is seen that except for 2020, the top students placed in the department. Although the studies supporting this finding in the literature are limited, [Tuna \(2013\)](#) stated in his study on geography education that the occupancy rate of the geography teaching program was 100%.

The ranking of the base scores from high to low by years is 2016, 2017, 2019, 2018 and 2020. Changing base scores over the years alone is not enough to interpret the changing success. The reason for this can be shown that the changing examination system and the difficulty of the tests from year to year are effective in the change of these scores. The base score rankings show how popular the department is. On the other hand, the most successful year in base score rankings was 2016. After 2016, the success rankings declined significantly. It can be said that the fact that Preschool and Special Education Teaching Programs received students in the verbal score type in 2017 was effective in this decline. In addition, by examining the number of Geography Teaching assignments in the given years, the changes in students' tendencies and different reasons, if any, can be investigated by researchers.

When the five-year totals of the gender distribution of the placed students are evaluated, the number of male students is higher. Similar results have been obtained in the literature ([Özey, 1998](#); [Alim and Doğanay, 2002](#); [Alim and Bekdemir, 2006](#); [Sezer, 2009](#); [Sandal and Karademir, 2013](#); [Özdamar, 2015](#)). Within these years, the year 2020 is the year when the gender distribution is more balanced and in favor of female students. When the provinces from which the students placed in the department are evaluated, 54% of the students come from Istanbul where the university is located, and this is followed by neighboring provinces and provinces that will be considered close in distance. When the high school groups that the students placed in the department graduated from were evaluated, the students placed mostly in the Anatolian High School type. When the high school groups that the students placed in the department graduated from were evaluated, the students who placed mostly in the Anatolian High School type. In the literature, in studies on Geography Teaching Program students, most of the students were found to be from General High School ([Alim and Doğanay, 2002](#); [Sezer, Pınar and Yıldırım, 2010](#); [Sandal and Karademir, 2013](#); [Özdamar, 2015](#); [Şimşek, 2016](#)). In this context, studies supporting this finding in the literature show that the high schools with the highest number of graduates were General High Schools in previous studies. The reason for its difference with the studies in the literature is due to the change in the structures of high schools. The transformation of General High Schools into Anatolian High Schools in 2010 was completed in 2013. General High Schools left their place to Anatolian High Schools.

While the placement rate of the students decreased in the year they graduated, there was an increase in the fields of graduation five and above. While the winning rates in the first year of their graduation were very high in 2016, these rates decreased in 2019. [Arslantaş, Özkan and Külekçi \(2012\)](#) have found a predictive and significant correlation between the academic success score and the number of times they pass the university exams in their study. When evaluated in this context, it can be said that the students who placed the department in the first year preferred the department they were more willing than the students who were placed in the following years.

Considering the number of preferences of the placed students on the basis of the years they placed, there was a significant change in the rate of placement in the top three. It was found that the rates of placing in the top three places in students' preferences decreased after 2016 and 2017. In their research in the literature, [Alim and Doğanay \(2002\)](#), 70% of Atatürk University Geography Teaching students are in the first three places; [Sandal and Karademir \(2012\)](#), 20% of Kahramanmaraş Sütçü İmam University Geography Department students are in the first two; [Sezer et al., \(2010\)](#) 47% of Geography Teaching Program students in various universities are in the first five; [Şimşek \(2016\)](#), 43% of Ardahan University Geography Department students are in the first five; [Özdamar \(2015\)](#) stated that 62% of the geography department and teaching students at various universities were placed in the first three choices. In this case, it affects

students' academic success, self-efficacy beliefs, readiness levels and attitudes towards the profession. Studies supporting this finding in the literature, Karademir (2012), in his study on prospective geography teachers, concluded that the readiness levels of the students who placed first in their choices were higher. Özdemir (2008), in his study on classroom teacher candidates, concluded that those placed in the top five have high self-efficacy beliefs. Akpınar, Yıldız and Ergin (2006), in their study for science teacher candidates; Çetinkaya (2009), in his study on Turkish teacher candidates, concluded that those placed in the department in the top three have high attitudes towards the teaching profession. When the departments preferred by the students who were placed in the department were evaluated, they preferred Turkish teaching more than geography teaching. The study supporting this finding in the literature by Sezer et al. (2010) shows that more than half of the prospective geography teachers chose to teach Turkish language and literature rather than the Geography teaching program. Turkish and Social Studies Teaching also followed these departments.

Based on the research results, the following recommendations are presented:

- Increasing the general quota of Marmara University Geography Teaching Program, since there are students who were placed but did not register for this program.
- Conducting studies on the reasons for the decrease in the base scores and the base success rankings of the Marmara University Geography Teaching Program.
- Conducting studies to determine the reasons why the rate of enrollment of female preservice teachers in the Marmara University Geography Teaching Program is lower than male preservice teachers.
- Based on the result that the ratio of the provinces where students who prefer or were placed to Marmara University Geography Teaching Program came from is lower in overall Turkey, carrying out studies to increase this ratio.
- It is recommended to conduct studies to determine which factors are effective in students' preferring the Marmara University Geography Teaching Program, and also to investigate the reasons why Science High School graduates do not prefer the relevant program and Social Sciences High School graduates prefer little.

Kaynakça / References

- Akpınar, E., Yıldız, E. & Ergin, Ö. (2006). Fen bilgisi öğretmen adaylarının öğretmenlik mesleğine yönelik tutumları. *Buca Eğitim Fakültesi Dergisi*, (19), 56-62.
- Aktaş, D. & Aktaş, Ö. (2019). Yök Atlas (2018) verilerine göre tarih bölümlerinin ve tarih öğretmenliği programlarının değerlendirilmesi. *Turkish History Education Journal*, 8(2), 476-498.
- Alım, M. & Bekdemir, Ü. (2006). Coğrafya öğretmeni adaylarının öğretmenlik mesleğine yönelik tutumları. *Milli Eğitim Dergisi*, 35(172), 263-275.
- Alım, M. & Doğanay, S. (2002). Coğrafya eğitimi anabilim dalı 1. sınıf öğrencilerinin profilleri ile akademik başarılarının karşılaştırılması. *Doğu Coğrafya Dergisi*, 7(8), 61-74.
- Arap, S. (2010). Türkiye yeni üniversitelerine kavuşurken: Türkiye'de yeni üniversiteler ve kuruluş gerekçeleri. *Ankara Üniversitesi SBF Dergisi*, 65(1), 1-29.
- Arslantaş, H. İ., Özkan, M. & Külekçi, E. (2012). Eğitim fakültesi öğrencilerinin akademik başarı düzeylerinin bazı demografik değişkenler açısından incelenmesi. *Elektronik Sosyal Bilimler Dergisi*, 11(39), 395-407.
- Baykul, A., Çiçek, H. G. & Keleş, M. K. (2014). Öğrenci profilinin değerlendirilmesine yönelik bir alan araştırması, Süleyman Demirel Üniversitesi örneği. *SDÜ Fen Edebiyat Fakültesi Sosyal Bilimler Dergisi*, (33), 171-186.
- Büyüköztürk, Ş., Çakmak, E. K., Akgün, Ö. E., Karadeniz, Ş. & Demirel, F. (2014). *Bilimsel Araştırma Yöntemleri*. (18. Baskı) Ankara: Pegem Akademi.
- Çatı, K., İftar, E. & Özcan, H. (2016). Üniversite tercihlerine etki eden faktörlerin incelenmesi: Türkiye genelinde bir alan araştırması. *Journal of Higher Education ve Science/Yükseköğretim ve Bilim Dergisi*, 6(2), 163-177.
- Çetinkaya, Z. (2009). Identifying Turkish pre-service teachers' attitudes toward teaching profession. *İlköğretim Online*, 8(2), 298-305.
- Guzzo, R. A., Jackson, S. E. & Katzell, R. A. (1987). Meta-analysis analysis. *Research in Organizational Behavior*, 9, 407-442.
- Karademir, N. (2012). *Coğrafya öğretmen adaylarının mesleki yeterliklerine yönelik hazırlanmışlık düzeyleri*. (Yayınlanmamış Doktora tezi, Gazi Üniversitesi, Eğitim Bilimleri Enstitüsü, Ankara).
- King, W. R. & He, J. (2005). Understanding the role and methods of meta-analysis in IS research. *Communications of the Association for Information Systems*, 16, 665-686.
- Milli Eğitim Bakanlığı [MEB], (2016a). Sözleşmeli öğretmenliğe başvuru ve atama duyurusu. 24 Şubat 2021 tarihinde http://personel.meb.gov.tr/meb_ıys_dosyalar/2016_08/05100645_sozlesmeli_ogretmen_alimi_duyurusu.pdf adresinden edinilmiştir.

- Milli Eğitim Bakanlığı [MEB], (2016b). 2016 yılı şubat dönemi öğretmenlik için başvuru ve atama duyurusu. 24 Şubat 2021 tarihinde http://personel.meb.gov.tr/meb_iys_dosyalar/2016_01/26115345_2016_subat_atama_duyurusu.pdf adresinden edinilmiştir.
- Milli Eğitim Bakanlığı [MEB], (2017). Sözleşmeli öğretmenliğe başvuru ve atama duyurusu. 24 Şubat 2021 tarihinde http://personel.meb.gov.tr/meb_iys_dosyalar/2017_02/20135938_2017_SYzleYmeli_YYretmen_AIYmY.pdf adresinden edinilmiştir.
- Milli Eğitim Bakanlığı [MEB], (2018a). Sözleşmeli öğretmenliğe başvuru ve atama duyurusu. 24 Şubat 2021 tarihinde http://personel.meb.gov.tr/meb_iys_dosyalar/2018_11/19115854_20000_sYzleYmeli_atama_duyurusu.pdf adresinden edinilmiştir.
- Milli Eğitim Bakanlığı [MEB], (2018b). Sözleşmeli öğretmenliğe başvuru ve atama duyurusu. 24 Şubat 2021 tarihinde http://personel.meb.gov.tr/meb_iys_dosyalar/2018_02/19171735_SOZLESMELI_OGRETMENLIK_DUYURU_2018_MART.pdf adresinden edinilmiştir.
- Özdamar, N. (2015). *Coğrafya ve coğrafya öğretmenliği lisans öğrencilerinin profilleri*. (Yayımlanmamış Yüksek lisans tezi, Gazi Üniversitesi, Eğitim Bilimleri Enstitüsü, Ankara).
- Özdemir, S. M. (2008). Sınıf öğretmeni adaylarının öğretim sürecine ilişkin öz-yeterlik inançlarının çeşitli değişkenler açısından incelenmesi, *Kuram ve Uygulamada Eğitim Yönetimi*, 54(54), 277-306.
- Özey, R. (1998). *Türkiye Üniversitelerinde Coğrafya Eğitimi ve Öğretimi*. İstanbul: Öz Eğitim Yayınları.
- Sandal, E. K. & Karademir, N. (2013). Kahramanmaraş Sütçü İmam üniversitesi fen edebiyat fakültesi coğrafya bölümü öğrencilerinin profili, beklenti ve sorunlarının değerlendirilmesi. *Kahramanmaraş Sütçü İmam Üniversitesi Sosyal Bilimler Dergisi*, 10(2), 129-155.
- Sezer, A. (2009). Coğrafya öğretmenlerinin öğretim amaçlı interneti kullanma durumları, *I. Uluslararası eğitim araştırmaları kongresi, (1-3 Mayıs 2009)*, Çanakkale.
- Sezer, A., Pınar, A. & Yıldırım, T. (2010). Coğrafya öğretmeni adaylarının bazı profil özellikleri ve öğretmenlik mesleğine yönelik tutumlarının incelenmesi. *Marmara Coğrafya Dergisi*, 22, 43-69.
- Şimşek, O. (2016). Ardahan üniversitesi insani bilimler ve edebiyat fakültesi coğrafya bölümü öğrenci profili üzerine bir araştırma. *Belgü*, (3), 29-52.
- Tuna, F. (2013). Coğrafya ve coğrafya öğretmenliği lisans öğrencilerinin bölümleri ile ilgili değerlendirmeleri ve mesleki hazırlıkları. *Marmara Coğrafya Dergisi*, 27, 610-629.
- Türkdoğan, S. C. (2014). *Öğretmen adaylarının öğretmenlik mesleğini tercih etmelerinde etkili olan faktörlere göre mesleki kaygıları* (Yayımlanmamış Yüksek lisans tezi, Pamukkale Üniversitesi, Eğitim Bilimleri Enstitüsü, Denizli).
- Yazıcı, H. (2009). Öğretmenlik mesleği, motivasyon kaynakları ve temel tutumlar: kuramsal bir bakış. *Kastamonu Eğitim Dergisi*, 17(1), 33-46.
- Yıldırım, A. & Şimşek, H. (2018). *Sosyal Bilimlerde Nitel Araştırma Yöntemleri*. Ankara: Seçkin.
- YÖK Atlas. (2020). Yükseköğretim program atlası. 27 Kasım 2020 tarihinde <https://yokatlas.yok.gov.tr/> adresinden edinilmiştir.