

Ordu (Altınordu) kenti parklarının kullanıcı memnuniyeti açısından irdelenmesi*

Kübra Nur BEYLİ¹, Murat YEŞİL¹

¹Ordu Üniversitesi, Ziraat Fakültesi, Peyzaj Mimarlığı Bölümü, Ordu

*Bu çalışma, Doç. Dr. Murat YEŞİL danışmanlığında yürütülen Kübra Nur BEYLİ'nin "Ordu kenti parklarının peyzaj mimarlığı açısından irdelenmesi" isimli yüksek lisans tezinden üretilmiştir.

Alınış tarihi: 9 Temmuz 2019, Kabul tarihi: 25 Ekim 2019

Sorumlu yazar: Murat YEŞİL, e-posta: muraty25@hotmail.com

Öz

Yapılaşmanın giderek arttığı günümüz kentlerinde doğadan uzaklaşmakta olan kentliler tekrar doğaya yakınlaşmak adına açık ve yeşil alanlara yönelme eğilimi göstermektedir. Bir kentin yeşil alan sisteminin en küçük birimlerinden biri olan mahalle parkları, kentlilerin rekreasyon amaçlı öncelikli tercihleri arasında yer almaktadır. Bu yüzden mahalle parklarının; mahallenin karakteristik özelliklerine, nüfus büyüklüğüne ve özelliklerine göre planlanması, mahalle sakinlerinin günlük rekreasyon ihtiyaçlarını karşılayacak alan kullanımları ve donatılar içerecek şekilde tasarlanması gerekmektedir. Bu çalışma ile Ordu kenti, Altınordu ilçesinde bulunan parkların kullanıcıların beklentilerini ne düzeyde karşıladıklarını belirlemek amaçlanmıştır. Bu kapsamda 173 kişi ile bire bir anket uygulaması yapılarak kullanıcıların en çok hangi parkı kullandıkları, memnuniyet düzeyleri ve parklarda karşılaştıkları olumsuzluklar tespit edilmiştir.

Anahtar kelimeler: Altınordu, Rekreasyon, Park, Kullanıcı Memnuniyeti

The determination of Ordu (Altınordu) parks in terms of user satisfaction

Abstract

In today's cities where construction is gradually increasing, the urbanites who move away from nature tend to turn to open and green areas in order to get closer to nature. Neighborhood parks, which

are one of the smallest units of the green area system in the neighborhoods, which are the smallest settlements of a city, are among the priority preferences of the citizens for recreation purposes. In this context; The neighborhood parks should be organized according to the characteristic functions of the neighborhood, population sizes and characteristics, space uses and equipment to meet the daily recreation needs of the residents. The aim of this study is to determine the adequacy of the parks in the Altınordu district of Ordu city and to what extent they meet the expectations of the users. In this context, a one-to-one survey was conducted with 173 people to determine which park users use most, their satisfaction levels and the negativities they face in the parks. According to the survey results, it is seen that the coastal parks are preferred more by the users than the neighborhood parks because of the variety of activities they offer.

Key words: Altınordu, Recreation, Park, User Satisfaction

Giriş

Kentler, yerleşik hayata geçmiş olan insanların toplanma ve bir arada olma içgüdüleriyle ortaya koydukları, ihtiyaçlarına göre biçimlendirdikleri yaşama mekânlarını temsil etmektedir. Kentlerde görülen ekonomik gelişmeler doğrultusunda artan sanayileşme ve paralelinde gerçekleşen hızlı nüfus artışı kentlerin farklı şekillerde yenilenmesine ve değişmesine neden olmuştur. Bu değişim ile birlikte kentlerde görülen yüksek kazançlar kırsal alanda toplumsal parçalanmalara neden olmuş, köyden

kente göç oranlarını arttırmış ve “kentleşme” olgusunu meydana getirmiştir (Kahraman, 2017).

Kentleşme olgusuyla birlikte kent yaşamının monotonluğundan ve yoğun iş temposundan bunalan insanların günlük streslerden uzaklaşmak ve dinlenmek için yapacakları etkinliklerin önemi daha da artmaktadır (Akova, 2012). İnsanların boş zamanlarında dinlendirici ve eğlendirici etkinlikler yapmaları anlamına gelen rekreasyonel aktivitelerin gerçekleştiği açık ve yeşil alanlara, özellikle kentsel mekanlarda büyük gereksinim duyulmaya başlanmıştır. Bu gereksinimler doğrultusunda açık yeşil alan sistemi içerisinde bulunan park alanları, aktif ve pasif karakterli olmak üzere insanların dinlenme, eğlenme, spor yapma gibi aktivitelerin gerçekleşmesine imkân sağlayan alanlar niteliği taşımaya başlamıştır.

Parklar kentsel yaşamın getirdiği birçok etkiyle doğadan uzaklaşmakta olan insanların tekrar doğaya yönelmelerine imkân sunan, peyzaj tasarım elemanları ile düzenlenmiş alanlardır (Nasuh, 1993). Bu alanlar, insanları fiziksel ve psikolojik yönden iyileştiren, toplumlar arasında bağı güçlendiren, yaşamak ve çalışmak için kentleri çekici hale getiren mekânlardır (Sherer, 2003).

Park alanları; rekreasyonel, sosyal, ekolojik, arazi organizasyonu, ekonomik yapıya göre şekillenmiş ölçülü, dengeli ve güzel kompozisyon ile oluşturulmuş alanlar niteliğindedir. Büyüklükleri ve etkili hizmet alanları, kullanımları, coğrafi özellikleri ve kullanıcı profilleri bakımından; milli parklar, bölge parkları, kent parkları, mahalle parkları, çocuk oyun alanları, spor alanları, hayvanat bahçeleri ve botanik parkları şeklinde sınıflara ayrılmaktadır (Gürsoy, 2018).

Mahalle parkları; kentlilerin rekreasyonel faaliyetlerini gerçekleştirdikleri, kent dokusu içerisinde geçiş alanı niteliği taşıyan en küçük yeşil alan birimidir (Ersoy, 1994). Park alanlarının yıl boyu kullanılacak şekilde alt ve üst yapı elemanlarına sahip olması gerekmektedir. Alanların drenajı, zemini içerisinde barındırdığı fonksiyonlar, kapasitesi, bakım ve hizmet üniteleri yıl boyu kullanımlara uygun şekilde donatılmalıdır (Kandemir, 2010). Kullanıcıların alanlardan etkin şekilde yararlanmaları adına parklardaki donatı elemanlarının Türk Standartları Enstitüsü (TSE) tarafından yürürlüğe konulan “Şehir içi yollar - Kaldırım ve yaya geçitlerinde ulaşılabilirlik için yapısal önlemler ve işaretlemelerin tasarım kuralları” başlıklı TS 12576 standardına uygun

olmalıdır. Bu standard, hareket kısıtlılığı bulunanlar dahil tüm yayaların, yaya yollarını ve kaldırımları, yaya geçitlerini ve kavşakları güvenli ve rahatça kullanabilmeleri için oluşturulacak yapısal önlemlerin ve işaretlemelerin tasarım kurallarını kapsamaktadır (Anonim, 2019).

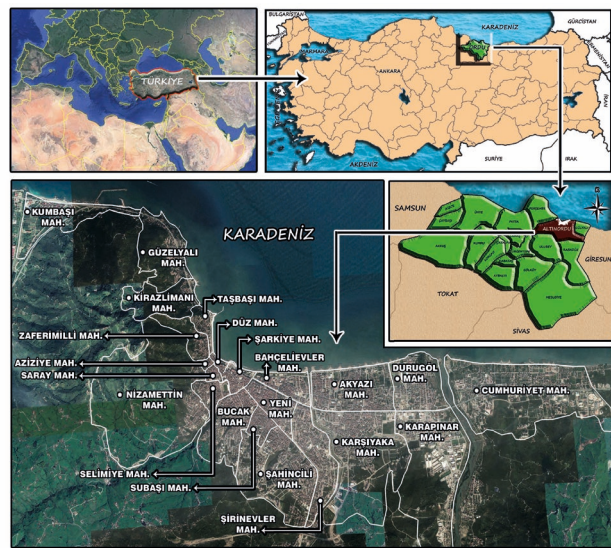
Bu çalışma kapsamında; Ordu kenti, Altınordu ilçesinde bulunan parkların yeterlilikleri ve kullanıcıların beklentilerini ne düzeyde karşıladıklarının belirlenmesi amaçlanmıştır.

Materyal ve Yöntem

Materyal

Karadeniz Bölgesinde bulunan Ordu kenti; kuzeyinde Karadeniz, doğusunda Giresun, batısında Samsun, güneyinde Sivas ve Tokat illeriyle çevrilidir (Şekil 1). Ordu, Orta ve Doğu Karadeniz toprakları üzerinde bulunmakta olup, 40° 41' kuzey enlemleri ile 37° 38' doğu boylamları arasında yer almaktadır (Anonim, 2012). 19 ilçeden oluşan Ordu kentinin kent merkezini Altınordu ilçesi oluşturmaktadır. 2017 yılı nüfus verilerine göre Ordu kentinin nüfusu 742.341 kişidir ve Ordu nüfusunun % 26'sı merkez ilçede yaşamaktadır (Anonim, 2018).

Çalışmanın konusu olan Altınordu ilçesi 303.6 km²'lik yüz ölçüme sahip olup 40 mahalleden oluşmaktadır. İlçenin 22 mahallesi merkezde bulunmaktadır ve toplam yüz ölçümü 2.091 km²'dir. 22 merkez mahallenin 20'sinde toplamda 416.575 m² alana sahip 78 adet park yer almaktadır (Şekil 1). Parklardan 3'ü kıyı parkı, 3'ü koruluk ve 72'si mahalle parkı niteliği taşımaktadır.



Şekil 1. Ordu kenti Altınordu ilçesi konum ve mahalle sınırları

Yöntem

Nüfusu 200.055 kişi olan Altınordu ilçesinde, çalışma kapsamında incelenmiş olan 22 merkez mahallenin toplam nüfusu 172.878 kişidir (Anonim, 2018). Mahalle nüfuslarının 1/1000'i oranı hesaplanarak park alanlarını kullanan 173 kişiye bire bir anket uygulaması yapılmıştır.

Anket çalışması kapsamında; merkez mahallelerde bulunan parkları kullanan kentlilerin, bireysel özellikleri, park tercihleri, parklardan memnuniyet düzeyleri, kullanım sıklıkları, kullanım esnasında karşılaştıkları olumsuzluklar ve alana yönelik beklentileri irdelenmiştir. Aynı zamanda cinsiyet, yaş, medeni durum ve eğitim durumu gibi özellikler ile bireylerin parkları kullanım nedenleri ve parklardan memnuniyet düzeyleri arasında anlamlı bir ilişki olacağı öngörüldüğünden park kullanıcılarının demografik özellikleri hakkında da bilgi alınmıştır.

Anketler SPSS 16.0 paket programı kullanılarak değerlendirilmiştir. Analizlerde tekli değerlerde Frekans, ikili karşılaştırmalarda ise Ki-Kare analizi uygulanmış ve karşılaştırmalar arasında anlamlı bir ilişki ($p \leq 0.05$) olup olmadığına bakılmıştır.

Bulgular

Çalışma kapsamında incelenmiş olan 22 merkez mahallenin 19'unda ankete katılım sağlanmıştır. Katılımcıların demografik özelliklerine bakıldığında; % 54.3'ünün kadın, % 45.7'sinin erkek ve % 59'unun evli ve % 41'inin bekâr olduğu görülmektedir. Evli olan katılımcıların % 50.3'ünün çocuğu varken, % 8.7'sinin çocuğu yoktur (Çizelge 1).

Mahalle parkları, açık alanda önemli rekreasyonel işlevleri olan aktivite alanlarıdır. Bu yüzden mahallenin karakteristik işlevlerine, nüfus büyüklüklerine ve özelliklerine göre düzenlenmeli, mahalle halkının, çocukların ve yaşlıların günlük rekreasyon ihtiyaçlarını karşılayacak donatılar içermelidir (Dil, 2004). Bu durumda parklar planlanırken mahalle halkının aynı anda parkı kullanacağı düşünülmesi, kişi başına düşecek olan park alanı miktarları hesaplanmalı ve parkların mahalleye olan yeterliliklerinin belirlenmesi gerekmektedir. Katılımcıların kullandıkları parkların yeterlilikleri hakkındaki görüşleri Çizelge 2'de verilmiştir.

Yıldızcı (1982)'ya göre mahalle parkları; konutların 400-800 m yakınında olması ve yoğun yerleşim grubuna hizmet etmesi gerekmektedir (Kandemir, 2010). Kullanıcıların parklara kolay ulaşımı ve park

alanında ki konforu parkların tercihlerini etkileyen önemli unsurlardandır. Çalışma alanında kullanıcıların en çok tercih ettikleri park ve tercih nedenleri Çizelge 3'de verilmiştir.

Çizelge 1. Anket katılımcılarının demografik özellikleri

SOSYAL YAPI		Frekans	Yüzde (%)
Cinsiyet	Kadın	94	55
	Erkek	79	45
	TOPLAM	173	100
Yaş Grubu	15-25	42	24.3
	26-35	81	46.8
	36-55	32	18.5
	56-65+	18	10.4
	TOPLAM	173	100
Medeni Durum	Evli	102	59
	Bekâr	71	41
	TOPLAM	173	100
Eğitim Durumu	Öğrenim Görmedim	2	1.2
	Orta Öğretim	25	14.4
	Lise	51	29.5
	Üniversite	82	47.4
	Üniversite Sonrası	13	7.5
TOPLAM	173	100	

Çizelge 2. Ordu Kenti Altınordu İlçesi park yeterlilikleri

Parkların Yeterliliği	Yeterli (%)	Yetersiz (%)	Toplam
Altınordu geneli	41.6	58.4	100
Yaşanılan mahalle	31.2	68.8	100

Çizelge 3. Park tercihleri ve tercih nedenleri

Parkların tercih nedeni	Mahalle Parkları	Kıyı Parkları
Konutlara yakınlık	20.2	-
Aktivite çeşitliliği	-	44.4
Merkezi konum	-	21.4
Mahallede park olmaması	-	14
TOPLAM (%)	20.2	79.8

Parklar engelsiz mekân kullanımları açısından değerlendirildiğinde; mahalle parkını kullananların % 57.1'i, kıyı parklarını kullananların ise % 35.5'i özel gereksinimli insanlara (fiziksel engelli, görme engelli, bebek arabalı ebeveynler gibi) yönelik kullanımların olmadığını belirtmiştir. Mahalle ve kıyı parklarına yönelik memnuniyet düzeyleri incelendiğinde katılımcıların % 16.8'i çok memnun olduğunu, % 60.6'sı memnun olduğunu ve % 22.6'sı ise hiç memnun olmadığını belirtmiştir (Çizelge 4). Park alanlarının yıl boyu kullanılacak şekilde alt ve üst yapı elemanlarına sahip olması gerekmektedir. Alanların drenajı, zemini, içerisinde barındırdığı fonksiyonlar, kapasitesi, bakım ve hizmet üniteleri yıl boyu kullanımlara uygun şekilde donatılmalıdır (Kandemir, 2010).

Çizelge 4. Tercih edilen park ve memnuniyet düzeyi

Tercih Edilen Park	Memnuniyet Düzeyi			TOPLAM (%)	P Değeri
	Hiç Memnun Değilim	Memnunum	Çok Memnunum		
Mahalle	8.1	9.2	2.9	20.2	0.021 (L)
Kıyı	14.5	51.4	13.9	79.8	
TOPLAM (%)	22.6	60.6	16.8	100	

Mahalle parklarını kullanan katılımcıların % 42'si parkları her mevsim kullanabildiklerini, % 58'i ise kullanamadıklarını ifade etmiştir. Kıyı parklarının mevsimsel kullanımına bakıldığında ise katılımcıların % 49,2'si her mevsim kullanılabildiğini, % 50.9'u ise kullanamadığını belirtmiştir.

Parkların kullanıcıların istek ve ihtiyaçlarına göre halka hizmet vermesi gerekmektedir. Bu nedenle park alanlarının planlama aşamalarında kullanıcılara huzur ve güven veren, rahatlamalarına, dinlenmelerine ve alandan memnun kalmalarını sağlayacak tasarım ve alan kullanımının öncelikli olarak yer verilmesi gerekmektedir (Kart, 2002).

Parkları kullanım sırasında katılımcıların % 82.7'si kullandıkları parkta kendilerini güvenli ve huzurlu, % 17.3'ü güvensiz ve tedirgin hissetmektedir. Kullanıcıların parklarda hissettikleri duygular ve alanda geçirdikleri zaman arasında yapılmış olan analize göre anlamlı ($p \leq 0.05$) bir ilişki bulunmaktadır (Çizelge 5).

Güvenli ve huzurlu hissedilen parklarda geçirilen sürenin az olmasını katılımcılar alanlarda aydınlatma, donatı ve alan kullanımında (piknik, spor, dinlenme alanı, vb.) yaşanan eksikliklerden kaynaklı olduğunu dile getirmiştir.

Çizelge 5. Parklarda hissedilen duygular ve parklarda geçirilen süre

Hissedilen Duygu	Geçirilen Zaman			TOPLAM (%)	P Değeri
	0-1 (%)	1-2 (%)	2-3+ (%)		
Güvenli ve Huzurlu	22.0	54.9	5.8	82.7	0.046 (L)
Güvensiz ve Tedirgin	8.6	8.1	0.6	17.3	
TOPLAM (%)	30.6	63.0	6.4	100	

Parkların kullanıldığı günler bakımından anketler değerlendirildiğinde katılımcıların % 24.8'i hafta içi parkları kullanırken % 75.2'si hafta sonunu tercih etmektedir (Çizelge 4). Parkların kullanıldığı gün ve meslek arasında ilişkiye bakıldığında memur, işçi, ev hanımı, emekli ve işsiz olan kullanıcıların gün tercihlerinde anlamlı ($p \leq 0.05$) bir ilişki olduğu görülmektedir (Çizelge 6). Çalışan kullanıcıların parkları daha çok hafta sonu tercih ettikleri, ev hanımı, emekli ve işsiz olanların ise parkları daha çok hafta içi kullandıkları görülmüştür.

Parkları kullanan kentlilerin medeni durumları ve kullanım amaçları arasında anlamlı ($p \leq 0.05$) bir ilişki bulunmaktadır. Evli olan kullanıcıların % 20.8'i çocukları eğlendirmek, piknik yapmak ve manzarası için parkları kullanırken, bekâr olan kullanıcıların % 23.7'si parkları spor yapmak, hava almak ve manzara amacı ile kullanmaktadır (Çizelge 7).

Katılımcıların parkları kullanım sırasında alanlara yönelik rahatsız oldukları faktörler Çizelge 8'de verilmiştir. Anket katılımcılarına parkları kullanımı esnasında onları kısıtlayan bir faktör bulunup bulunmadığı sorulduğunda katılımcıların % 50.3'ü

kullanımı kısıtlayan her hangi bir faktör bulunmadığını ifade ederken, % 49.8'i kullanımı kısıtlayan bazı faktörler olduğunu söylemiştir. Parkta kullanımı kısıtlayan faktörler olduğunu belirten (% 49.8) kullanıcılara bu kısıtlamaların neler olduğu sorulduğunda vermiş oldukları yanıtlar Çizelge 8'de verilmiştir.

Katılımcılara parkların kullanıcı beklentilerini karşılayıp karşılamadığı sorulmuştur. Bu soruya karşılık % 57.2'lik bir oranla beklentilerin karşılandığı belirtilirken, % 42.8'lik bir oranla beklentilere yanıt vermediği belirtilmiş ve parklara yönelik Çizelge 9'da belirtilen düzenlemelerin yapılması gerektiği ifade edilmiştir.

Yapılan analiz sonucunda kullanıcıların parklardan beklentileri ile tasarım elemanlarından memnun olup olmadıkları arasında anlamlı ($p \leq 0.05$) bir ilişki olduğu bulunmuştur. Kullanıcıların parklarda bulunan donatı elemanlarına yönelik memnuniyet düzeylerine bakıldığında; % 59'unun memnun olduğu, % 41'inin ise memnun olmadığı ortaya çıkmıştır. WC bakımından ise kullanıcıların % 90.8'inin memnun olmadığı görülmektedir (Çizelge 10).

Çizelge 6. Meslek grupları ve parkların kullanıldıkları gün arasındaki ilişki

Meslek Grupları	Kullanılan Gün		TOPLAM (%)	P Değeri
	Hafta İçi (%)	Hafta Sonu (%)		
Esnaf	1.2	2.3	3.5	0.636 (L)
Memur	1.7	18.5	20.2	0.013 (P)
İşçi	0.6	16.8	17.4	0.003 (P)
Ev Hanımı	9.8	8.1	17.9	0.000 (P)
Serbest Meslek	0.6	7.5	8.1	0.073 (L)
Öğrenci	4.0	19.7	23.7	0.187 (P)
Emekli	5.2	1.7	6.9	0.000 (L)
İşsiz	1.7	0.6	2.3	0.033 (L)
TOPLAM (%)	24.8	75.2	100	0.000 (L)

Çizelge 7. Medeni Durum ve Parkların Kullanım Amaçları

Kullanım Amacı	Medeni Durum		TOPLAM (%)	P Değeri
	Evli (%)	Bekâr (%)		
Çocukları Eğlendirmek, Piknik Yapmak, Manzara	20.8	5.2	26	
Spor Yapmak, Hava Almak, Manzara	15.0	23.7	38.7	
Çocukları Eğlendirmek, Spor Yapmak, Hava Almak	9.8	2.3	12.1	0.00 (L)
Piknik Yapmak, Hava Almak, Manzara	13.4	9.8	23.2	
TOPLAM (%)	59.0	41.0	100	

Çizelge 8. Kullanıcıların park tercihleri ve kullanım esnasında rahatsızlık duyulan faktörler

Rahatsızlık Duyulan Faktörler	Tercih Edilen Park		TOPLAM (%)
	Mahalle (%)	Kıyı (%)	
Toz / Gürültü / Çöp	4	9.9	13.9
Toz / Gürültü / Kullanıcı Yoğunluğu	4	15.6	19.6
Toz / Çöp / Tasarım Yetersizliği	6.4	13.3	19.7
Gürültü / Otopark Sorunu / Tasarım Yetersizliği	4.1	20.2	24.3
Çöp / Gürültü / Kullanıcı Yoğunluğu	1.7	20.8	22.5
TOPLAM (%)	20.2	79.8	100

Çizelge 9. Kullanıcıların beklentileri

Beklentiler	Yüzde Değeri (%)
Çocuk oyun ve spor alanlarının artırılması	14
Oturma birimleri ve gölgeliklerin artırılması	41
Aydınlatmaların artırılması ve güvenliğin sağlanması	18
WC ve Çeşmelerin Artırılması	5
Yeşil Alanlar ve Gölge Yapıcı Bitkilerin Artırılması	5
Temizlik ve Bakımın Artırılması	23
TOPLAM	100

Sonuç ve Öneriler

Bu çalışma kapsamında Ordu kenti, Altınordu ilçesinde bulunan parkların kullanıcıların beklentilerini ne düzeyde karşıladıklarını belirlemek amaçlanmıştır.

Bir park alanının estetik ve fonksiyonel olmasında en önemli etken alan içerisinde bulunan donatıların çevre ile uyumlu, algılanabilir, insan ergonomisine uygun ve ihtiyaçlara cevap verecek nitelikte olmasına bağlıdır. Bu kapsamda çalışma alanlarında kullanılmış olan kentsel donatı elemanları incelenmiş ve kullanıcı görüşleri değerlendirilmiştir. Gözlemler ve yapılan ölçümler sonucunda donatı

elemanlarının TS 12576 standartlarına uygun ve insan antropometrisine uyumlu ölçülere sahip olduğu tespit edilmiştir. Ancak estetik kaygılarla yapılan bazı donatı elemanlarının fonksiyonellikten uzak olduğu görülmektedir. Ankete katılan kullanıcıların % 79.3'ü parklarda bulunan kapalı mekânları ve üst örtü elemanlarını yetersiz bulduklarını belirtmesi bu durumu destekler niteliktedir.

Parkların gece algılanabilmesi ve kullanıcıların alan içerisinde güvende olabilmeleri için aydınlatma elemanları büyük önem taşımaktadır. Ankete katılan kadın kullanıcıların % 17.2'si ile erkek kullanıcıların % 15.2'si olmak üzere % 32.4'ü aydınlatma eksikliğinin kullanımı kısıtlayan bir faktör olduğunu belirtmiştir.

Tayfun Gürsoy parkı, Akyazı kıyı parkı ve Yüksel Poyraz Mahalle parkı olmak üzere üç parkta WC bulunmakta diğerlerinde bulunmamaktadır. Anket sonuçlarına göre kullanıcıların % 90.8'i WC ler'den memnun değildir. Anket sonuçlarına göre kullanıcıların % 44.5'inin parklarda bulunan ve su ihtiyacını karşılamaya yönelik kullanılan

çeşmelerden memnun olmadıkları ortaya çıkmıştır. Park kullanıcılarının anketlere verdiği cevaplar incelendiğinde bu yetersizliğin kullanıcılar açısından sorun oluşturduğu görülmüştür. Anket sonuçlarına

göre parkların beklentilerini karşılamadığını belirten kullanıcıların % 41'i parklarda bulunan oturma birimleri ve gölgelik alanların artırılması gerektiğini belirtmiştir.

Çizelge 10. Kullanıcıların parklardan beklentileri ve parklarda bulunan tasarım elemanlarına yönelik memnuniyet dereceleri

Beklentilerinizi Karşılıyor Mu?	Çocuk Oyun Elemanları					P Değeri
	Çok Memnunu m (%)	Memnunu m (%)	Fikrim Yok (%)	Memnun Değilim (%)	Hiç Memnun Değilim (%)	
Evet	4.6	28.9	21.4	2.3	-	0.000 (L)
Hayır	1.7	15.6	15.0	6.4	4.1	
TOPLAM (%)	6.3	44.5	36.4	8.7	4.1	
Spor Alanları						
Evet	3.5	30.6	12.7	8.7	1.7	0.003 (L)
Hayır	1.2	17.9	5.2	11.6	6.9	
TOPLAM (%)	4.7	48.5	17.9	20.3	8.6	
Oturma Birimleri						
Evet	5.2	35.2	2.3	13.3	1.2	0.000 (L)
Hayır	-	11.0	1.2	23.1	7.5	
TOPLAM (%)	5.2	46.2	3.5	36.4	8.7	
Döşeme Kaplamaları						
Evet	4.6	32.9	7.0	11.0	1.7	0.000 (L)
Hayır	0.6	13.3	7.5	12.1	9.3	
TOPLAM (%)	5.2	46.2	14.5	23.1	11.0	
Aydınlatma Elemanları						
Evet	6.3	33.5	11.0	5.2	1.2	0.000 (L)
Hayır	0.6	16.8	4.6	15.6	5.2	
TOPLAM (%)	6.9	50.3	15.6	20.8	6.4	
Çöp Kutuları						
Evet	4.0	29.5	5.8	14.4	3.5	0.039 (P)
Hayır	2.9	15.6	2.3	13.9	8.1	
TOPLAM (%)	6.9	45.1	8.1	28.3	11.6	
Gölgelikler						
Evet	3.0	19.0	7.5	21.3	6.4	0.002 (L)
Hayır	-	7.6	4.0	19.7	11.6	
TOPLAM (%)	3.0	26.6	11.5	41.0	17.9	
Yürüyüş Yolu						
Evet	11.0	40.4	2.9	2.3	0.6	0.000 (L)
Hayır	4.0	24.9	0.6	7.5	5.8	
TOPLAM (%)	15.0	65.3	3.5	9.8	6.4	
Su Elemanı						
Evet	1.7	15.0	20.8	13.9	5.8	0.025(L)
Hayır	0.6	5.2	12.2	17.9	6.9	
TOPLAM (%)	2.3	20.2	33.0	31.8	12.7	
Yeşil Alanlar						
Evet	6.9	41.6	2.3	5.2	1.2	0.038 (L)
Hayır	3.5	24.2	2.9	11.0	1.2	
TOPLAM (%)	10.4	65.8	5.2	16.2	2.4	
W.C						
Evet	-	9.2	-	15.6	32.4	0.001 (P)
Hayır	-	-	-	16.2	26.6	
TOPLAM (%)	-	9.2	-	31.8	59.0	

Kullanıcılar tarafından % 23'lük bir oranla temizlik eksikliği, parkların kullanımını kısıtlayan faktörlerden biri olarak ifade edilmiştir. Yapılan literatür araştırmaları ve alan analizleri sonucunda elde edilen bulgular doğrultusunda, Ordu kenti, Altınordu ilçesinde bulunan parkların kent kimliğine katkı sağlayan daha estetik ve fonksiyonel olabilmeleri adına yapılabilecekler şu şekilde sıralanabilir;

Üst örtü elemanlarında daha sık lata kullanımı, sarılıcı-tırmanıcı bitkilerle kombine edilmesi ve sayılarının artırılması ile iklime bağlı kısıtlayıcıları ortadan kaldırmak mümkün olacaktır. Kent-mekân-insan arasındaki bağı güçlendirmek ve kullanıcıların parklara yönelik memnuniyet düzeylerini artırmak adına eksikliklerin giderilmesi olumlu bir gelişme olacaktır.

Görmeyi ve görünmeyi zorlaştıran kör nokta oluşumlarını engellemek adına aydınlatmaların sayısının artırılması, ağaçlardan dolayı aydınlatma eksikliği olan parklarda yürüyüş yolu aydınlatmaları kullanılarak parkların zeminlerinin görünür hale getirilmesi, hem alan içi güvenliğine yardımcı olacak hem de alanların gece aktif kullanımına katkı sağlayacaktır.

Parklarda kullanıcıların hiç memnun olmadıkları durum olarak belirlenmiş olan WC eksikliğinin önüne geçilmesi ve bu kapsamda kullanıcı memnuniyetinin artırılmasını sağlamak adına parkların mevcut durumları ve alan büyüklüklerinin değerlendirilip WC yapılması ya da parklara yakın alanlarda ki umuma açık WC sayılarının artırılması uygun olacaktır.

Su elemanı parkların vazgeçilmez bir unsurudur. Gerek görsel gerek fonksiyonel olarak parkların kalitesini ve kullanıcıların parklara yönelik memnuniyetlerini artırmak için parklarda su elemanlarının oluşturulması olumlu bir gelişme olacaktır.

Çocuk oyun alanlarında karşılaşılan sorunların önüne geçmek için geleceğimiz olan çocukların gelişimlerine katkı sağlayan oyun alanlarının daha dikkatli oluşturulması, temizliğinin ihmal edilmemesi, onlara zarar verecek yapısal ve bitkisel uygulamalardan kaçınılması ve alanların özenli bir şekilde tesis edilmesi gerekmektedir.

Çevre kirliliklerinin önüne geçilebilmesi için kullanılacak olan çöp kutularının

konumlandırılmasında standartlara uyulması gerekmektedir.

Kaynaklar

- Akova, İ., 2012. "Turizm Coğrafyası ve Planlama". Turizm Coğrafyası. (Editör: Doç. Dr. Semra Günay). ss: 2-36, Eskişehir: Anadolu Üniversitesi Yayınları.
- Anonim, 2012. Ordu İli Doğa Master Planı 2013-2023. T.C. Orman ve Su İşleri Bakanlığı, Doğa Koruma ve Milli Parklar Genel Müdürlüğü. XI. Bölge Müdürlüğü Ordu Şube Müdürlüğü. Ordu.
- Anonim, 2018. Türkiye İstatistik Kurumu. <https://biruni.tuik.gov.tr/medas> (Erişim Tarihi: 14.11.2018).
- Anonim, 2019. TS 12576 Şehir içi yollar - Kaldırım ve yaya geçitlerinde ulaşılabilirlik için yapısal önlemler ve işaretlemelerin tasarım kuralları. Türk Standartları Enstitüsü, Ankara.
- Dil, M., 2004. İstanbul'un yeşil alan sisteminin, planlama kriterleri açısından irdelenmesi. Yüksek Lisans Tezi, İstanbul Teknik Üniversitesi, Fen Bilimleri Enstitüsü, İstanbul.
- Ersoy, M., 1994. Kentsel alan kullanım normları. Ortadoğu Teknik Üniversitesi Mimarlık Fakültesi Basım İşbirliği, No: 92.02, Ankara, 301s.
- Gürsoy, B.D., 2018. Küçük ölçekli parkların etki alanlarına kattığı değerlerin ve kullanım potansiyellerinin irdelenmesi İstanbul ili Beşiktaş İlçesi örneği. Yüksek Lisans Tezi, İstanbul Teknik Üniversitesi, Fen Bilimleri Enstitüsü, Kentsel Tasarım Anabilim Dalı, İstanbul.
- Kahraman, Z.E., 2017. Kent sosyolojisi: Kent planlama, Editörler: Özdemir, S.S., Sarı, Ö.B., & Uzun, N., İmge Kitapevi Yayınları, Ankara, 329-358.
- Kart, N., 2002. Emirgan parkında kullanıcıların memnuniyet derecelerinin değerlendirilmesi. Yüksek Lisans Tezi, İstanbul Üniversitesi, Fen Bilimleri Enstitüsü, Peyzaj Mimarlığı Anabilim Dalı, İstanbul.
- Kandemir, R.V., 2010. Kamusal alan içerisinde mahalle parkları ve bir mahalle parkı tasarım rehberi düşüncesi. Yüksek Lisans Tezi, Mimar Sinan Güzel Sanatlar Üniversitesi, Fen Bilimleri Enstitüsü, Şehir ve Bölge Planlama Anabilim Dalı, İstanbul.
- Nasuh, D., 1993. Kent parklarının nitelikleri ve Ankara örneğinin irdelenmesi. Yüksek Lisans Tezi, Ankara Üniversitesi, Fen Bilimleri Enstitüsü, Peyzaj Mimarlığı Anabilim Dalı, Ankara.

Sherer, P.M., 2003. Why America needs more city parks and open space. The Trust for Public Land, 1-31.

Yıldızcı, A. C. (1982). Kentsel yeşil alan planlaması ve İstanbul örneği. Doçentlik Tezi, İTÜ Mimarlık Fakültesi, İstanbul.