

ASEAN-5 ÜLKELERİNDE EMEK YOĞUN MALLARIN DIŞ TİCARET YAPISININ ANALİZİ

Yrd. Doç. Dr. Dilek ŞAHİN¹

Öz

Küreselleşme süreciyle birlikte, mal ve hizmet ticareti de hızla artmıştır. Bu durum bir yandan dış ticaretin yapısını değiştirmiş öte yandan dış ticarete rekabeti artırmıştır. Endüstri içi ticaret, aynı endüstriye ait malların hem ithalatının hem de ihracatının yapılmasıdır. Sanayileşmiş ülkeler arasında gerçekleşen dış ticaretin önemli bir kısmı endüstri-içi ticaret şeklindedir. Rekabet gücü, bir ülkenin dünya mal ve hizmet ticaretinde sahip olduğu payı göstermektedir. Rekabet gücü kavramı aslında sadece ülkeler için değil, firmalar ve endüstriler içinde geçerlidir. Faktör yoğunluğuna göre mallar; hammadde yoğun, emek yoğun, sermaye yoğun, kolay taklit edilen Ar-Ge bazlı ve zor taklit edilen Ar-Ge bazlı olarak beş gruba ayrılmaktadır. Bu çalışmanın esas amacı, ASEAN-5 ülkelerinde emek yoğun malların dış ticaret yapısını analiz etmektir. Çalışmada 2000-2014 dönemi esas alınmıştır. Çalışmada iki yöntem kullanılmıştır. İlk olarak emek yoğun malların endüstri-içi ticaret yapısı analiz edilmiştir. İkinci olarak emek yoğun malların rekabet gücü analiz edilmiştir. Çalışmada sonuç olarak emek yoğun mallarda endüstri içi ticaret seviyesinin yüksek olduğu görülmüştür. Rekabet gücü analizinde ise, Endonezya ve Tayland'ın emek yoğun mallarda rekabet gücünün yüksek olduğu görülmüştür. Malezya, Singapur ve Filipinlerde ise emek yoğun malların rekabet gücü düşüktür.

Anahtar Kelimeler: Faktör Yoğunluğu, Emek Yoğun Mallar, Dış Ticaret, ASEAN-5 Ülkeleri.

Analysis of Foreign Trade Structure of Labor Intensive Goods in ASEAN-5 Countries

Abstract

With globalization process, trade in goods and services has increased rapidly. This situation on the one hand it has changed the structure of foreign trade on the other hand increased the competitiveness of foreign trade. Intra-industry trade is made of both imports and exports belong to the same industrial goods. Among industrialized countries a significant portion of the foreign trade in the form of intra-industry trade. The concept of competitiveness show that share the world with goods and services trade a country. The concept of competitiveness not only for the country, it is available in firms and industries. According to the factor intensity, goods are divided five groups which are raw material, labor-intensive, capital intensive, easy to imitate R&D based and hard to imitate R&D based. The main purpose of this study is to analyze the structure of foreign trade of labor-intensive goods in ASEAN-5 countries. 2000-2014 period was used in this study. Two methods were used in this study. Firstly, intra-industry trade structure of the labor-intensive goods were analyzed. Secondly, it analyzed the competitiveness of labor-intensive goods. As a result of in this study, it was seen that the level of intra-industry trade is high in labor-intensive goods. In the analysis of competitiveness, it was found to be high competitiveness of labor-intensive goods in Indonesia and Thailand. The competitiveness of labor-intensive goods are less in Malaysia, Singapore and the Philippines.

Keywords: Factor Intensive, Labor Intensive Goods, Foreign Trade, ASEAN-5 Countries.

1 Cumhuriyet Üniversitesi, Turizm İşletmeciliği ve Otelcilik Yüksek Okulu, Konaklama İşletmeciliği Bölümü. dilek58sahin@hotmail.com

Giriş

Küreselleşme dünyanın küçülerek bütünleşmesi, iletişim ve bilişim teknolojisindeki gelişmelerin, haberleşme ve ulaşımı daha kolay, daha hızlı ve daha ucuz hale getirmesi ve ülkeler arasındaki karşılıklı bağımlılığın artması olarak tanımlanmaktadır. Küreselleşmenin gelişen teknoloji ve iletişim olanakları sayesinde bütün dünyayı her yönden etkileyen bir süreç olduğu görülmektedir. Küreselleşme süreciyle birlikte dış ticaretin hem küresel hem de ulusal ekonomik faaliyetler içindeki payı hızla artmaya başlamıştır. Serbestleşme yönündeki politikalar, bilgi ve iletişim teknolojilerinde yaşanan ilerlemeler sayesinde dış ticaret hacmi üretim hacminden çok daha hızlı artmıştır. Dünya ticaretinde yaşanan serbestleşme hareketleri dünyada sanayi ürünlerin ticaretini artırarak gelişmiş ülkelerin belirli endüstrilerde daha sınırlı bir ürün yelpazesinde uzmanlaşarak ticaret yapmalarını ve böylelikle sanayi ürünlerinde endüstri içi ticaretin ortaya çıkmasını sağlamıştır.

Benzer faktör donanımına sahip endüstrileşmiş ülkeler arasındaki ticaret olarak ifade edilen endüstri içi ticaret, aynı malların karşılıklı değişiminden oluşan dış ticarettir (Zhang, 2004: 10; Aquino, 1978: 275). Endüstri-içi ticarete aynı endüstri grubunda bulunan dış görünüş, kalite ve kullanım özellikleri açısından farklılık gösteren malların dış ticareti yapılmaktadır. Endüstri-içi ticaretle aynı anlama gelmek üzere literatürde “İki Yönlü Ticaret” ve “Ticaret Çakışması” terimleri kullanılmaktadır. Endüstri-içi ticaretin yaygınlaşması ülke ihracatının belirli sektörlerde yoğunlaşmasını azaltırken ihracatın çeşitlenmesini sağlamaktadır. Endüstri-içi ticaretin yaygınlaşmasıyla birlikte uluslararası ticarete faktör donanımının ve üretim yerinin önemi azalırken belirli sanayi alt kategorilerinde uzmanlaşma sağlanarak yenilikler artmaktadır. Endüstri-içi ticaret nihai malın üretiminden elde edilen katma değerini çeşitli ülkeler arasında paylaşılmasını sağlayarak, ihracat değeri ihracattan elde edilen katma değerden yüksek olmakta ve endüstri-içi ticaretin yüksek olduğu ülkelerde istihdam ve katma değer ağırlıklı olarak ticarete konu olmayan sektörlerde yoğunlaşmaktadır.

Küreselleşme ve serbestleşme politikaları mal ve hizmet ticaretinde artış sağlamakla birlikte, firmaların ve sektörlerin yurt içi ve yurt dışındaki rakipleriyle gerek fiyat gerekse kalite açısından eskiye göre daha fazla rekabet etmesini sağlamıştır. Böylelikle rekabet kavramı önemli hale gelmiş ve küreselleşmeyle birlikte dünya ölçeğinde rekabet olgusu giderek önem kazanmıştır. Ülkeler küresel piyasadan daha fazla pay alabilmek için rekabet güçlerini artırma konusunda yoğun bir çaba içine girmiştir.

Rekabet gücü, yerli bir firmanın ulusal veya uluslararası bir piyasada rekabet gücüne sahip olması, ilgili firmanın yerli veya yabancı rakiplerine karşı fiyat, kalite, zamanında teslim ve satış sonrası hizmet gibi unsurlar açısından şimdi ve gelecekte onlara eşit veya onlardan daha üstün olmasıdır (Kibritçiöğlü, 1996: 4). OECD tarafından yayınlanan raporlarda, rekabet gücü bir ülkenin vatandaşlarının gelir düzeyini sürdürülebilir şekilde koruyarak ve artırarak ürettiği hizmet ve ürünlerle serbest piyasa koşullarında uluslararası pazarlarda satış yapabilme düzeyi olarak tanımlanmaktadır. Dünya Ekonomik Formu (1989)

rekabet gücünü, girişimcilerin ürün ve hizmetleri tasarlama, üretme ve fiyatlandırma aşamalarında rakiplerine göre üstünlük kazanmak olarak tanımlanmaktadır (Çivi, 2001: 23).

Bu çalışmanın amacı, ASEAN-5 (Endonezya, Malezya, Singapur, Tayland, Filipinler) ülkelerinin emek yoğun mallarda dış ticaret yapısını analiz etmektir. Bu amaç doğrultusunda öncelikle ASEAN-5 ülkelerinin faktör donatımına göre dış ticaret yapısı, ardından emek yoğun malların dış ticaret yapısı analiz edilmiştir. Emek yoğun malların dış ticaret yapısının analizinde ilk olarak endüstri içi ticaret seviyesi Grubel-Lloyd Endeksi (GL) ile hesaplanmıştır. Daha sonra Balassa (1965) tarafından geliştirilen Açıklanmış Karşılaştırmalı Üstünlükler Endeksi (AKÜ) kullanılarak rekabet gücü ölçülmüştür. Analiz dönemi olarak 2000-2014 dönemi seçilmiştir. Çalışmada kullanılan verilere (ithalat-ihracat) Birleşmiş Milletlerin (BM) Comtrade veri tabanından ulaşılmıştır. Çalışma dört bölüme ayrılmıştır. Giriş bölümünü takip eden ikinci bölümde literatür özetine yer verilmiştir. Üçüncü bölümde veri seti ve yöntemden bahsedilmiştir. Dördüncü bölümde bulgular ve değerlendirmelere yer verilmiştir. Çalışmada, ASEAN-5 ülkelerinin dış ticaret yapısı ortaya konularak, diğer ülke grupları için örnek teşkil edecek şekilde literatüre katkıda bulunmak amaçlanmaktadır.

1. Literatür Özeti

Bu başlık altında endüstri içi ticaret ve rekabet gücünün ölçümüne ilişkin literatürde yer alan çalışmalardan bazılarının yer verilmiştir. Bu bağlamda; Hellvin (1996), Çin ve OECD ülkeleri arasındaki endüstri içi ticaret düzeyini 1980-1992 yılları için hesaplamıştır. Çalışma sonucunda, Çin ve OECD ülkeleri arasındaki endüstri içi ticaret düzeyinin arttığı ve endüstri içi ticaretin önemli kısmının dikey endüstri içi ticaret şeklinde gerçekleştiği görülmüştür.

Çakmak (2006), Türkiye ile Almanya, İtalya, Fransa ve İngiltere arasında imalat endüstrisi dış ticaretinde endüstri içi ticaretin yapısını ve önemini tespit etmek amacıyla 1991-2004 döneminde standart GL endeksi kullanılarak bir araştırma yapmıştır. Buna göre, ilgili dönemde Türkiye ile dört ülke arasındaki endüstri içi ticaret oranlarını temel alan sıralamanın zamanla çok değiştiği, söz konusu dönemin başlarında Türkiye ile imalat endüstrisi endüstri içi ticaret düzeyi en yüksek ülkeler sırasıyla İngiltere, İtalya, Almanya ve Fransa iken; dönemin sonlarına doğru bu sıralama Fransa, İtalya, Almanya ve İngiltere biçiminde olduğu görülmüştür.

Cai vd., (2007), Havai'nin 1993-2003 dönemleri arasında seçilmiş 11 tarımsal üründe rekabet gücü analiz edilmiştir. Çalışmada AKÜ Endeksi kullanılmıştır. Analiz sonucunda, fındık, kesme orkide, ananas, şeker gibi tarımsal ürünlerde rekabet gücü yüksek; avokado, muz, kahve de ise rekabet gücü düşük bulunmuştur.

Çeştepe ve Ermiş (2007), Türk seramik sektörünün rekabet gücünü 1996-2002 yılları esas alınarak analiz etmiştir. Rekabet gücü ölçümünde yöntem olarak; AKÜ,

İhracat/İthalat Oranı ve Net İhracat Oranı kullanmıştır. Sonuç olarak, Türk seramik sektörünün Dünya ve Avrupa Birliği ile rekabet gücünün olduğu belirlenmiştir. Rekabet gücünün alt sektörler itibariyle çimento, kireç ve inşaat malzemeleri ile cam ve cam eşya sektöründe yüksek olduğu görülmüştür. Mineral mamullerinde ise rekabet gücünün olmadığı tespit edilmiştir.

Eşiyok (2007), Türkiye'nin faktör yoğunluğuna göre dış ticaret yapısını analiz etmiştir. Bu kapsamda 1990-2005 dönemi ele alınmıştır. Yapılan analiz sonucunda, Türkiye'de ihracat performansının ve dış ticaret yapısının teknolojik içeriği yüksek, farklılaştırılmış ve teknik bilgiye dayalı yüksek katma değer yaratan sektörlerle dayalı olarak gelişmediği, ağırlıklı olarak teknolojik içeriği düşük emek ve kaynak yoğun sektörler temelinde geliştiği görülmüştür.

Kara ve Erkan (2011), 1993-2009 yılları arasında Türkiye'nin emek yoğun mal ihracatında karşılaştırmalı üstünlükleri ve bu üstünlüklerin makro ekonomik değişkenlerle olan ilişkisini analiz etmiştir. Karşılaştırmalı üstünlüklerin ölçümünde AKÜ Endeksi kullanılmıştır. Çalışmada elde edilen regresyon sonuçlarına göre, ihracat birim değer endeksi, işsizlik oranı, özel sektör kredileri, imalat sanayi yatırım teşvik belge sayısı, gayri safi yurt içi hâsıla ve asgari ücretlerdeki değişikliklerin emek yoğun malların ihracat rekabet gücünü etkilediği ortaya çıkmıştır. 2009 yılına gelindiğinde Türkiye'nin teknolojsi düşük geleneksel emek yoğun malların ihracatında karşılaştırmalı üstünlüğünün devam ettiği görülmüştür.

Kösekahyaoglu ve Özdamar (2011), Türkiye, Çin ve Hindistan'ın rekabet gücü 1990-2009 dönemi esas alınarak hammadde yoğun, emek yoğun, sermaye yoğun, kolay taklit edilebilen araştırma bazlı ve zor taklit edilebilen araştırma bazlı mallar olarak beş kategoride incelemiştir. Ülkelerin rekabet gücünün ölçümünde AKÜ Endeksi, İhracat Uzmanlık Endeksi ve Karşılaştırmalı İhracat Performans Endeksi kullanılmıştır. Çalışmada sonuç olarak, bu ülkelerde rekabet gücünün emek yoğun mallarda yüksek olduğu, ancak son dönemde Hindistan'da sermaye yoğun mallarının öneminin giderek arttığı görülmüştür. Ayrıca Türkiye'nin Çin karşısında emek yoğun ve kolay taklit edilebilen mallarda dezavantajlı olduğu, Hindistan karşısında ise hammadde ve kolay taklit edilen mallarda dezavantajlı olmasına rağmen sermaye yoğun mallarda daha iyi bir ihracat uzmanlığına sahip olduğu görülmüştür.

Sandalcılar (2011), Türkiye ve Suriye dış ticaretini mal grupları bazında analiz etmiştir. Analiz kapsamında Geniş Ekonomik Kategorilere göre sınıflandırma ve Uluslararası Standart Ticaret Sınıflandırması kullanılmıştır. AKÜ Endeksi kullanılarak Türkiye ve Suriye arasındaki rekabet gücü ölçülmeye çalışılmıştır. Yapılan analiz sonucunda, Türkiye'nin Uluslararası Standart Ticaret Sınıflandırması bazında 2 numaralı mal grubu haricinde diğer mal gruplarının tamamında Suriye pazarında karşılaştırmalı üstünlüğe sahip olduğu görülmüştür.

Bakhshinejad ve Zahed (2012), AKÜ Endeksi kullanılarak İran'ın seçilmiş tarımsal ürünlerde rekabet gücünü analiz etmiştir. Çalışmada analizler 2007 yılı için yapılmış ve ceviz, badem, fındık, elma ve portakal ürünlerinde rekabet gücü hesaplanmıştır. Sonuç olarak, İran'ın bu ürünlerde rekabet gücüne sahip olmadığı görülmüştür. Çalışmada ayrıca İran'ın rekabet gücünün artırılması için tarımsal verimliliğin artırılması, yerli teknolojinin geliştirilmesi ve iş yapma maliyetinin azaltılması gibi öneriler sunulmuştur.

Çeştepe (2012), Türkiye'nin Ortadoğu ülkeleri ile olan ticari yapısını 1999-2009 dönemleri için analiz etmiştir. Çalışmada Ticaret Yoğunluğu Endeksi, Grubel-Llody Endeksi ve Balassa Endeksi kullanılmıştır. Yapılan hesaplamalar sonucunda; Türkiye'nin Ortadoğu ülkeleri ile olan ticaretinin arttığı, yapılan ticarete endüstri içi ticaret seviyesinin genel olarak düşük, işlenmiş mallarda nispeten yüksek olduğu görülmüştür. Ayrıca Türkiye'nin bir iki mal grubu dışında söz konusu ülke grubuna göre rekabet gücünün bulunduğu görülmüştür.

Erkan (2012), 2000-2008 dönemi arası Türkiye ve Suriye'nin karşılaştırmalı üstünlüklerinin belirlenmesi amacıyla SITC (Uluslararası Standart Ticaret Sınıflandırması) Rev.3 iki haneli sınıflandırma esas alınarak AKÜ katsayılarını hesaplayarak iki ülkenin birbirlerine karşı avantaj ve dezavantajlarını ortaya koymuştur. Yapılan analiz sonucunda toplam 66 mal grubunun 9'unda Türkiye, Suriye karşısında açıklanmış karşılaştırmalı dezavantaja sahiptir. Suriye'nin Türkiye karşısında açıklanmış karşılaştırmalı üstünlüğe sahip olduğu mal gruplarının çoğu 0 grubu (canlı hayvanlar ve gıda maddeleri) ve 2 grubu (Akaryakıt hariç yenilmeyen hammaddeler)'dur. Bununla beraber, diğer mal gruplarının ihracatında; Türkiye'nin Suriye karşısında açıklanmış karşılaştırmalı üstünlüğe sahip olduğu görülmüştür.

Han ve Lee (2012), Çin ve Kore arasındaki toplam ticaretin ne kadarının dikey endüstri-içi ticaret şeklinde gerçekleştiğini hesaplamıştır. SITC (Uluslararası Standart Ticaret Sınıflandırması) Rev.5 ürün gruplandırması kullanılarak ilgili veriler Birleşmiş Milletler (BM) Comtrade veri tabanından alınmıştır. Çalışmada, Çin ve Kore arasında 1990 yılından itibaren gerçekleştirilen ticaretin yaklaşık %50'sinin endüstri-içi ticaret şeklinde gerçekleştiği görülmüştür. Yapılan analizler endüstri-içi ticaretin çoğunluğunun dikey endüstri-içi ticaret şeklinde gerçekleştiğini göstermiştir. Ancak bu durumun bazı sektörlerde değiştiği sonucuna ulaşılmıştır. Kimya sanayinde 2000'li yıllardan itibaren yatay endüstri-içi ticaret artarken dikey endüstri-içi ticaret azalmaktadır. Diğer yandan tekstil, fabrikasyon metal ve makine sanayi ve elektronik sanayi de dikey endüstri-içi ticaret artarken yatay endüstri-içi ticaret azalmaktadır.

Ahmad ve Kalim (2013), Pakistan'ın tekstil ve hazır giyim sektöründe rekabet gücünü 1980-2011 dönemi için analiz etmiştir. Çalışmada Pakistan'ın tekstil sektöründe karşılaştırmalı üstünlüğe sahip olduğu ancak hazır giyim sektöründe karşılaştırmalı üstünlüğünün düşük olduğu görülmüştür.

Ishchukova ve Smutha (2013), Rusya'nın 1998-2010 dönemleri arasında tarımsal ürün ve gıda maddeleri sektöründe rekabet gücünü analiz etmiştir. Çalışmada karşılaştırmalı üstünlükler; Balassa Endeksi, Vollrath Endeksi ve Lafay Endeksi kullanılarak ölçülmüştür. Balassa Endeksi ele alınan dönem boyunca istikrarlı karşılaştırmalı üstünlüğe sahip ürünler arasında hububat, yağlı tohumlar, bitkisel yağlar ve çikolata olduğunu göstermiştir. Vollrath Endeksi ele alınan dönemlerde karşılaştırmalı üstünlüğün ürün bazında arttığını göstermiştir. Son olarak Lafay Endeksi ise, Rusya'nın Bağımsız Devletler Topluluğu ve Asya ülkeleri ile olan ilişkilerinde coğrafik konum ve iyi ticari ilişkiler bakımından karşılaştırmalı üstünlüğe sahip olduğunu göstermiştir.

Shahab ve Mahmood (2013), Pakistan'ın deri endüstrisi rekabet gücü seçilen ülkelerle (Çin, Hindistan, İran) karşılaştırmalı olarak analiz etmiştir. Çalışmada 2002-2009 dönemi analiz edilmiş ve Balassa'nın AKÜ Endeksi kullanılmıştır. Sonuç olarak Pakistan'ın ele alınan dönemde diğer ülkelere göre rekabet gücünün yüksek olduğu görülmüştür.

Startienė and Remeikienė (2014), Litvanya'nın endüstriyel üretimini 2007-2011 dönemi için AKÜ Endeksi ve Açıklanmış Simetrik Karşılaştırmalı Üstünlükler Endeksi ile analiz etmiştir. Her iki endekste Litvanya'nın ele alınan dönemde gıda, kimyasal, odun ve tekstil imalatında güçlü rekabet gücüne sahip olduğunu göstermiştir.

Şahin (2015), Türkiye ve BRIC (Brezilya, Rusya, Hindistan, Çin) ülkelerinin faktör yoğunluğuna göre ihracat yapılarını hesaplamıştır. Daha sonra 1992-2013 dönemleri arasında Türkiye'nin emek yoğun malların ihracatında karşılaştırmalı üstünlükleri analiz edilerek BRIC ülkeleri ile karşılaştırılmıştır. Yapılan analiz sonucunda, Türkiye, Çin ve Hindistan'ın faktör yoğunluğunun emek yoğun mallardan oluştuğu görülmüştür. Brezilyanın faktör yoğunluğu sermaye yoğun ve hammadde yoğun mallardan oluşurken; Rusya'nın faktör yoğunluğu hammadde yoğun mallardan oluşmaktadır. Ayrıca Türkiye, Çin ve Hindistan'ın emek yoğun mallarda rekabet gücü yüksek; Rusya'nın emek yoğun mallarda rekabet gücü düşük bulunmuştur. Brezilya'da ise emek yoğun malların rekabet gücünün Rusya'ya göre yüksek ancak diğer ülkelere göre düşük olduğu görülmüştür.

Peker (2015), Türkiye'de hububat-baklagil alt sektörünün AB pazarı karşısındaki rekabet yapısını AKÜ Endeksini kullanarak analiz etmiştir. Çalışmada 1990-2011 dönemi ele alınmıştır. Sonuç olarak, baklagil grubunda yer alan mercimek ve nohutta Türkiye'nin rekabet gücünün yüksek olduğu görülmüştür. Baklagil grubunda yer alan kuru fasulye ticaretinde ise 2000'li yıllardan itibaren rekabet gücünün düştüğü görülmüştür. Ayrıca buğdayda rekabet üstünlüğünün zaman içinde azaldığı sonucuna ulaşılmıştır. Mısır ticaretinde ise, Türkiye'nin AB pazarında rekabet üstünlüğüne sahip olmadığı görülmüştür.

2. Veri Seti ve Yöntem

Faktör yoğunluğu göre mallar beş gruba ayrılmaktadır. Bunlar şu şekildedir:

Hammadde Yoğun Mallar: SITC 0 (Canlı Hayvanlar Ve Gıda Maddeleri), SITC 2 (26 hariç Tarımsal Hammaddeler), SITC 3 (35 hariç Mineral Yakıtlar ve Mineral Yağlar), SITC 4 (Hayvansal ve Bitkisel Yağlar), SITC 56 (Gübreler);

Emek Yoğun Mallar: SITC 26 (Dokumaya Elverişli Lifler (elyaflar), SITC 6 (62, 67, 68 hariç İmalat Malları), SITC 8 (87, 88 hariç Diğer Üretim Malları);

Sermaye Yoğun Mallar: SITC 1 (İçkiler, tütün ve mamulleri), SITC 35 (Elektrik Enerjisi), SITC 53 (Boyacılıkta Kullanılan Ürünler), SITC 55 (Uçucu yağlar, rezinoitler, parfümeri, kozmetik), SITC 62 (Kauçuk Eşya), SITC 67 (Demir ve çelik), SITC 68 (Demir İhtiva etmeyen madenler) SITC 78 (Kara taşıtları);

Kolay Taklit Edilen Araştırma Bazlı Mallar: SITC 51 (Organik Kimyasal Ürünler), SITC 52 (İnorganik kimyasal ürünler), SITC 54 (Tıp ve eczacılık ürünleri), SITC 58 (İlk haliyle olmayan plastikler), SITC 59 (Kimyasal maddeler ve ürünler), SITC 75 (Büro makineleri, otomatik veri işleme makinesi), SITC 76 (Haberleşme, sesi kaydetme ve sesi tekrar veren alet);

Zor Taklit Edilen Araştırma Bazlı Mallar: SITC 57 (İlk Haliyle plastikler), SITC 7 (75, 76, 78 hariç Makineler ve Ulaşım Araçları), SITC 87 (Mesleki, bilimsel ölçü ve kontrol cihazları), SITC 88 (Fotoğraf malzemeleri, optik eşyalar, saatler).

Analiz kapsamında ele alınan emek yoğun mallar SITC Rev.3 iki haneli sınıflandırmaya göre şu şekilde gruplandırılmaktadır:

SITC 26 (Dokuma elyafı ve bunların artıkları), SITC 61 (Başka yerde belirtilmeyen işlenmiş deri ve kürkleri), SITC 63 (Mobilya hariç Mantar ve Ahşap Eşya), SITC 64 (Kâğıt, karton ve kâğıt hamurundan eşya), SITC 65 (Diğer tekstil iplik, kumaş), SITC 66 (Diğer metal olmayan maddeden yapılan eşyalar), SITC 69 (Başka yerde belirtilmeyen madenden mamul eşya), SITC 81 (Prefabrik yapılar; sıhhi tesisat, ısıtma ve sabit aydınlatma cihaz.), SITC 82 (Mobilya; yatak takımı, yatak payandaları ve yastıklar), SITC 83 (Seyahat eşyası, el çantaları vb. taşıyıcı eşya), SITC 84 (Giyim eşyası ve bunların aksesuarları) SITC 85 (Ayakkabılar), SITC 89 (Başka yerde belirtilmeyen çeşitli mamul eşyalar).

Bu çalışmada öncelikle ASEAN-5 ülkelerinin ihracat yapıları faktör yoğunluğuna göre analiz edilmiştir. Ardından, ASEAN-5 ülkelerinde emek yoğun malların dış ticaret yapısı analiz edilmiştir. Çalışmada iki uygulama yapılmıştır. İlk olarak emek yoğun malların endüstri içi ticaret seviyesi ölçülmüştür. Ardından emek yoğun malların rekabet gücü analiz edilmiştir. Çalışma 2000-2014 dönemini kapsamaktadır.

Çalışmada kullanılan yöntemleri şu şekilde özetlemek mümkündür: Bunlardan ilki Grubel-Lloyd (GL) endeksi olup; X_i ihracat değerini, M_i ithalat değerini göstermek üzere aşağıdaki gibi ifade edilmektedir (Grubel ve Lloyd, 1975: 21):

$$Bi = \frac{\sum_i^n [(Xi + Mi) - (Xi - Mi)]}{\sum_i^n (Xi + Mi)} \text{ veya } Bi = 1 - \frac{|Xi - Mi|}{Xi + Mi} \quad (1)$$

Endeks 0 ile 1 arasında değer almakla birlikte, eğer ülke söz konusu malı yalnızca ihraç ya da ithal ediyorsa (endüstri-içi ticaret yoksa) endeks 0 olmaktadır. Eğer aynı malın ithalatı ve ihracatı birbirine eşit ise endeks değeri 1 olmakta ve bu durum endüstri-içi ticaret seviyesinin maksimum olduğunu göstermektedir.

AKÜ Endeksi Balassa (1965) tarafından geliştirilmiştir. Bu endeks bir ülkenin belirli bir sektör ihracatının toplam ihracatına oranının, aynı sektörün dünya ihracatının dünya toplam ihracatına oranı olarak tanımlanmaktadır (Erkan, 2012: 198). Endeks şu şekilde formüle edilmektedir.

$$AKU_{ij} = \left[\left(\frac{X_{ij}}{X_i} \right) + \left(\frac{X_{jw}}{X_w} \right) \right] \quad (2)$$

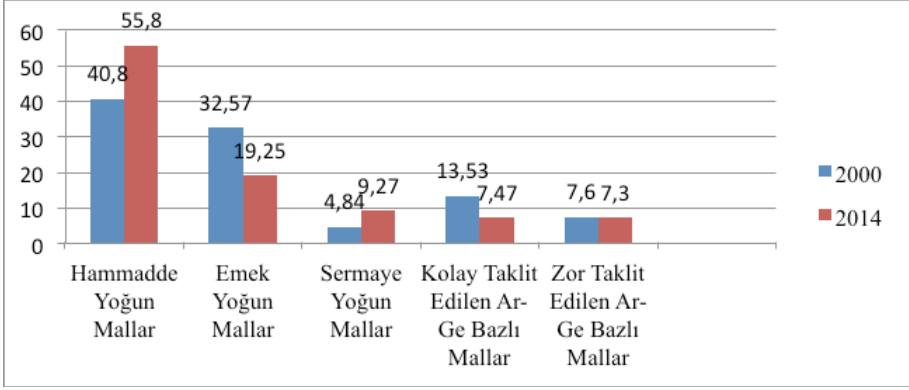
(2) nolu Eşitlikte, i ülkeyi, j ürünü (sektörü), X ihracatı, M ithalatı göstermekle birlikte; eşitliğin pay kısmı ürünün (sektörün) ulusal ihracattaki payını, payda kısmı ise ürünün (sektörün) dünya toplam ihracatındaki payını göstermektedir. Endeks değeri 0 ile ∞ arasında değer almaktadır. Eğer, endeks değeri 1'den büyükse ilgili ülke ele alınan ürünün (sektörün) ihracatında karşılaştırmalı üstünlüğe sahiptir (rekabet gücü yüksek). Endeks değeri 1'den küçükse ilgili ülke ele alınan ürünün (sektörün) ihracatında karşılaştırmalı dezavantaja sahiptir (rekabet gücü düşük).

3. Bulgular ve Değerlendirmeler

Bu başlık altında öncelikle ele alınan ASEAN-5 ülkelerinin faktör yoğunluğuna göre dış ticaret yapısı analiz edilmiştir. Ardından emek yoğun malların dış ticaret yapısı endüstri içi ticaretin ve rekabet gücünün olup olmadığına göre analiz edilmiştir.

3.1. ASEAN-5 Ülkelerinin Faktör Donatımına Göre İhracat Yapısı

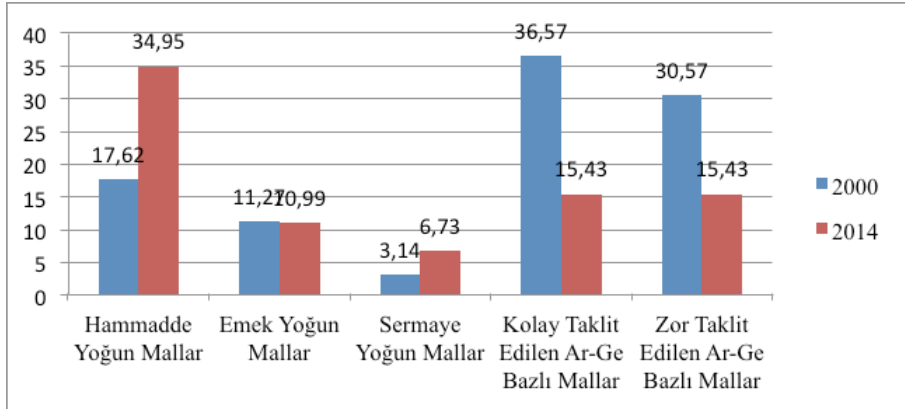
Şekil 1'de Endonezya'nın faktör donatımına göre ihracat yapısı gösterilmiştir. Genel itibariyle değerlendirildiğinde; Endonezya'nın faktör donatımının hammadde ve emek yoğun mallardan oluştuğu görülmektedir. Ayrıca Endonezya'nın toplam ihracatında hammadde yoğun ve sermaye yoğun malların payında artış olduğu görülmektedir. Ancak, emek yoğun ve kolay taklit edilen Ar-Ge bazlı ve zor taklit edilen Ar-Ge bazlı malların ihracat içindeki % payında azalma olduğu dikkat çekmektedir.



Şekil 1. Faktör Donatımına Göre Endonezya'nın İhracat Yapısı (%)

Kaynak: BM Comtrade veri tabanı kullanılarak tarafımızca hazırlanmıştır.

Şekil 2'de Malezya'nın faktör donatımına göre ihracat yapısı gösterilmiştir. Genel itibariyle değerlendirildiğinde; Malezya'nın faktör donatımının hammadde yoğun mallardan oluştuğu görülmektedir. Ayrıca Malezya'nın toplam ihracatında hammadde yoğun ve sermaye yoğun malların payının arttığı görülmektedir. Ancak, emek yoğun, kolay taklit edilen Ar-Ge bazlı ve zor taklit edilen Ar-Ge bazlı malların toplam ihracattaki payında azalma olduğu görülmektedir.

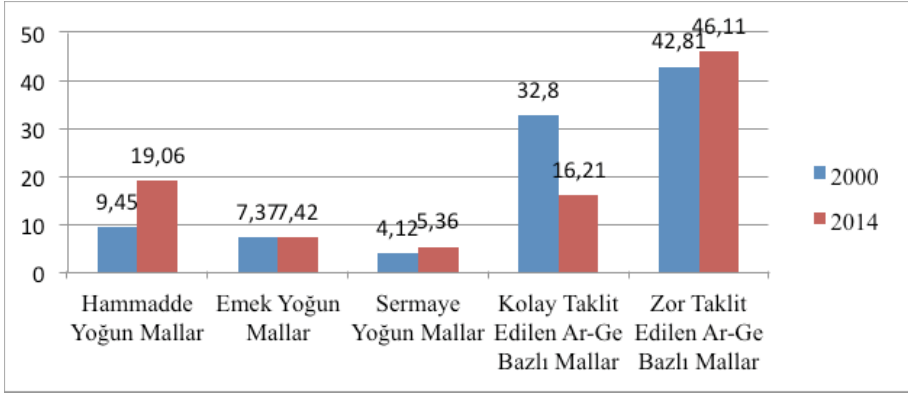


Şekil 2. Faktör Donatımına Göre Malezya'nın İhracat Yapısı (%)

Kaynak: BM Comtrade veri tabanı kullanılarak tarafımızca hazırlanmıştır.

Şekil 3'de faktör donatımına göre Singapur'un ihracat yapısı gösterilmiştir. Genel itibariyle değerlendirildiğinde; Singapur'un faktör donatımının kolay taklit edilen Ar-Ge bazlı ve zor taklit edilen Ar-Ge bazlı mallardan oluştuğu görülmektedir. Ayrıca Singapur'un toplam ihracatında hammadde yoğun ve sermaye yoğun malların payında artış olduğu görülmektedir. Emek yoğun malların ihracat içindeki

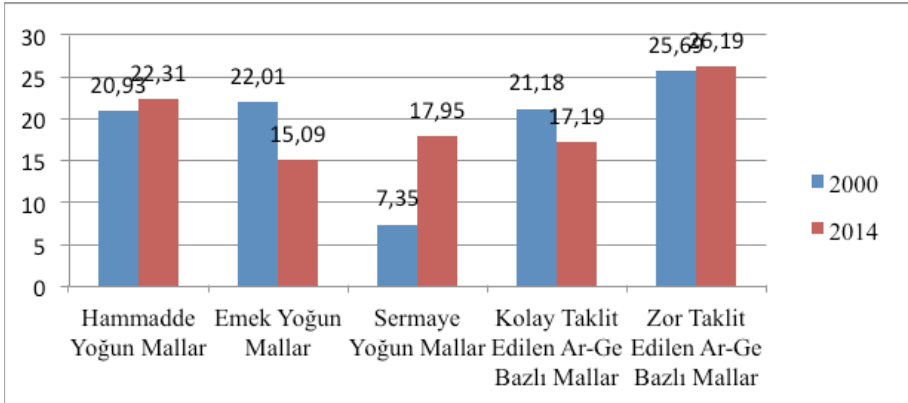
payı istikrarlı bir seyir izlemektedir. Kolay taklit edilen Ar-Ge bazlı malların payında azalış; zor taklit edilen Ar-Ge bazlı malların payında ise artış olduğu görülmektedir.



Şekil 3. Faktör Donatımına Göre Singapur'un İhracat Yapısı (%)

Kaynak: BM Comtrade veri tabanı kullanılarak tarafımızca hazırlanmıştır.

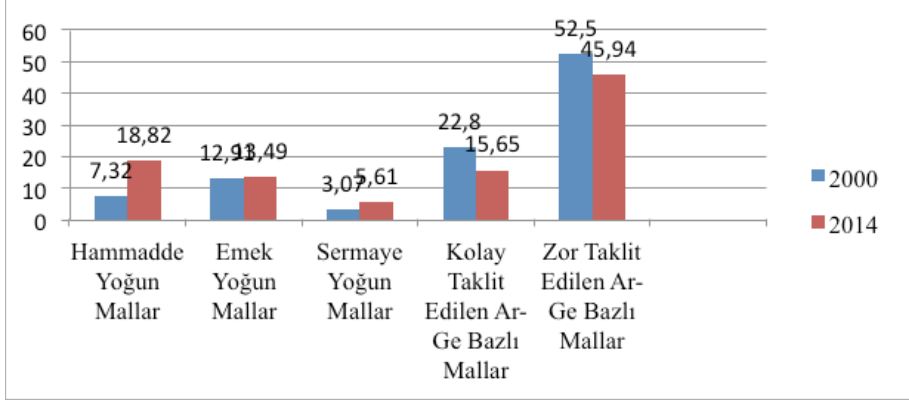
Şekil 4'de faktör donatımına göre Tayland'ın ihracat yapısı gösterilmiştir. Genel itibariyle değerlendirildiğinde; Tayland'ın faktör donatımı zor taklit edilen Ar-Ge bazlı mallardan oluşmaktadır. Ayrıca hammadde yoğun ve sermaye yoğun malların toplam ihracattaki % payının arttığı görülmektedir. Emek yoğun ve kolay taklit edilen Ar-Ge bazlı malların toplam ihracatında bir azalış olurken; zor taklit edilen Ar-Ge bazlı malların ihracattaki payının istikrarlı bir seyir gösterdiği görülmektedir.



Şekil 4. Faktör Donatımına Göre Tayland'ın İhracat Yapısı (%)

Kaynak: BM Comtrade veri tabanı kullanılarak tarafımızca hazırlanmıştır.

Şekil 5’de faktör donatımına göre Filipinlerin ihracat yapısı gösterilmiştir. Genel itibariyle değerlendirildiğinde; Filipinlerin faktör donatımı zor taklit edilen Ar-Ge bazlı mallardan oluşmaktadır. Ayrıca hammadde yoğun, emek yoğun ve sermaye yoğun malların toplam ihracat içindeki payının arttığı buna rağmen kolay taklit edilen Ar-Ge bazlı ve zor taklit edilen Ar-Ge bazlı malların payının azaldığı görülmektedir.



Şekil 5. Faktör Donatımına Göre Filipinlerin İhracat Yapısı (%)

Kaynak: BM Comtrade veri tabanı kullanılarak tarafımızca hazırlanmıştır.

3.2. Emek Yoğun Mallarda Endüstri İçi Ticaretin Ölçümü

Tablo 1’de Endonezya’nın emek yoğun mallarda endüstri içi ticaret seviyesi gösterilmiştir. Tablo 1’de görüldüğü üzere, Endonezya’nın emek yoğun mallarda endüstri içi ticaret seviyesinin yüksek olduğu sektörler arasında; SITC 61, SITC 66, SITC 69, SITC 81, SITC 83 ve SITC 89 bulunmaktadır. SITC 65 ve SITC 89 sektöründe endüstri içi ticaret seviyesinin giderek arttığı görülmektedir. Endüstri içi ticaret seviyesinin düşük olduğu sektörler arasında; SITC 26, SITC 63, SITC 64, SITC 82, SITC 84 ve SITC 85 bulunmaktadır.

Tablo 1

Endonezya'nın Emek Yoğun Mallarda Endüstri İçi Ticaretinin Ölçümü: Grubel-Lloyd Endeksi

Yıllar	Sektörler												
	26	61	63	64	65	66	69	81	82	83	84	85	89
2000	0,23	0,66*	0,01	0,23	0,52*	0,41	0,96*	0,34	0,02	0,03	0,01	0,09	0,36
2001	0,17	0,69*	0,02	0,25	0,50	0,36	0,95*	0,46	0,01	0,03	0,01	0,08	0,38
2002	0,33	0,69*	0,02	0,26	0,46	0,42	0,91*	0,53*	0,02	0,14	0,02	0,09	0,46
2003	0,29	0,80*	0,02	0,27	0,36	0,45	0,85*	0,66*	0,03	0,14	0,01	0,09	0,47
2004	0,34	0,88*	0,03	0,33	0,37	0,52*	0,81*	0,74*	0,05	0,24	0,02	0,08	0,49
2005	0,47	0,82*	0,05	0,34	0,35	0,54*	0,78*	0,81*	0,06	0,52*	0,02	0,07	0,48
2006	0,51*	0,71*	0,07	0,30	0,36	0,53*	0,89*	0,80*	0,08	0,64*	0,03	0,08	0,56*
2007	0,47	0,63*	0,09	0,29	0,34	0,56*	0,86*	0,92*	0,12	0,70*	0,04	0,09	0,58*
2008	0,43	0,71*	0,15	0,37	0,94*	0,81*	0,66*	0,77*	0,17	0,84*	0,09	0,15	0,84*
2009	0,50	0,73*	0,14	0,37	0,93*	0,75*	0,63*	0,62*	0,14	0,84*	0,08	0,14	0,82*
2010	0,50	0,55*	0,16	0,38	0,99*	0,87*	0,58*	0,63*	0,20	0,65*	0,39	0,17	0,91*
2011	0,45	0,48	0,19	0,45	0,91*	0,94*	0,64*	0,46	0,28	0,63*	0,37	0,19	0,91*
2012	0,49	0,51*	0,19	0,50	0,89*	0,81*	0,60*	0,53*	0,35	0,44	0,35	0,19	0,96*
2013	0,45	0,52*	0,18	0,52*	0,88*	0,84*	0,60*	0,50	0,36	0,42	0,35	0,20	0,98*
2014	0,43	0,43	0,14	0,52*	0,89*	0,81*	0,68*	0,49	0,33	0,63*	0,37	0,18	0,74*

Kaynak: BM Comtrade veri tabanından yola çıkılarak tarafımızca hesaplanarak düzenlenmiştir. Not: Literatürde endeks değeri 0,50'den yüksek ise endüstri-İçi ticaretin olduğu kabul edilmektedir. * endüstri-İçi ticaretin olduğunu göstermektedir.

Tablo 2'de Malezya'nın emek yoğun mallarda endüstri İçi ticaret seviyesi gösterilmiştir. Tablo 2'de görüldüğü üzere, Malezya'nın emek yoğun mallarda endüstri İçi ticaret seviyesinin yüksek olduğu sektörler arasında; SITC 26, SITC 64, SITC 65, SITC 66, SITC 69, SITC 81, SITC 85 ve SITC 89 bulunmaktadır. Endüstri İçi ticaret seviyesinin düşük olduğu sektörler arasında; SITC 61, SITC 63, SITC 82, SITC 83 ve SITC 84 bulunmaktadır.

Tablo 2

Malezya'nın Emek Yoğun Mallarda Endüstri İçi Ticaretinin Ölçümü: Grubel-Lloyd Endeksi

Sektörler													
Yıllar	26	61	63	64	65	66	69	81	82	83	84	85	89
2000	0,43	0,56*	0,10	0,48	0,93*	0,98*	0,75*	0,81*	0,12	0,67*	0,12	0,81*	0,89*
2001	0,47	0,56*	0,11	0,52*	0,93*	0,97*	0,81*	0,62*	0,14	0,67*	0,14	0,86*	0,80*
2002	0,53*	0,37	0,10	0,54*	0,95*	0,93*	0,84*	0,95*	0,20	0,46	0,15	0,94*	0,82*
2003	0,69*	0,66*	0,09	0,59*	0,90*	0,92*	0,89*	0,92*	0,21	0,56*	0,15	0,88*	0,77*
2004	0,55*	0,43	0,11	0,54*	0,87*	0,96*	0,89*	0,97*	0,25	0,46	0,19	0,86*	0,72*
2005	0,60*	0,44	0,11	0,55*	0,83*	0,99*	0,90*	0,98*	0,28	0,52*	0,20	0,81*	0,63*
2006	0,74*	0,47	0,11	0,57*	0,85*	0,96*	0,90*	0,85*	0,28	0,56*	0,22	0,79*	0,72*
2007	0,69*	0,47	0,13	0,60*	0,89*	0,95*	0,98*	0,80*	0,28	0,44	0,22	0,85*	0,59*
2008	0,74*	0,46	0,12	0,65*	0,83*	0,83*	0,94*	0,83*	0,29	0,39	0,23	0,95*	0,64*
2009	0,75*	0,37	0,17	0,69*	0,80*	0,86*	0,99*	0,81*	0,25	0,28	0,20	0,94*	0,59*
2010	0,92*	0,35	0,21	0,65*	0,83*	0,97*	0,99*	0,81*	0,28	0,28	0,19	0,97*	0,67*
2011	0,86*	0,35	0,23	0,69*	0,83*	0,98*	0,99*	0,60*	0,30	0,23	0,26	0,85*	0,70*
2012	0,90*	0,32	0,22	0,69*	0,86*	0,95*	0,95*	0,50	0,30	0,32	0,31	0,69*	0,75*
2013	0,97*	0,29	0,22	0,68*	0,87*	0,99*	0,95*	0,58*	0,35	0,25	0,36	0,70*	0,70*
2014	0,92*	0,63*	0,27	0,67*	0,87*	0,99*	0,89*	0,72*	0,35	0,29	0,36	0,65*	0,68*

Kaynak: BM Comtrade veri tabanından yola çıkılarak tarafımızca hesaplanarak düzenlenmiştir. Not: Literatürde endeks değeri 0,50'den yüksek ise endüstri-İçi ticaretin olduğu kabul edilmektedir. * endüstri-İçi ticaretin olduğunu göstermektedir.

Tablo 3'de Tayland'ın emek yoğun mallarda endüstri İçi ticaret seviyesi gösterilmiştir. Tablo 3'de görüldüğü üzere, Tayland'ın emek yoğun mallarda endüstri İçi ticaret seviyesinin yüksek olduğu sektörler arasında; SITC 26, SITC 61, SITC 64, SITC 65, SITC 66, SITC 69 ve SITC 89 bulunmaktadır. Endüstri İçi ticaret seviyesinin düşük olduğu sektörler arasında; SITC 63, SITC 82, SITC 84 ve SITC 85 bulunmaktadır. SITC 81 ve SITC 83 sektörlerinde yıllar itibariyle endüstri İçi ticaret seviyesinin arttığı görülmektedir.

Tablo 3

Tayland'ın Emek Yoğun Mallarda Endüstri İçi Ticaretinin Ölçümü: Grubel-Lloyd Endeksi

Sektörler													
Yıllar	26	61	63	64	65	66	69	81	82	83	84	85	89
2000	0,59*	0,68*	0,18	0,93*	0,90*	0,91*	0,69*	0,34	0,08	0,16	0,06	0,11	0,77*
2001	0,55*	0,75*	0,20	0,90*	0,89*	0,90*	0,68*	0,34	0,13	0,21	0,07	0,09	0,73*
2002	0,62*	0,83	0,21	0,93*	0,89*	0,92*	0,71*	0,37	0,13	0,21	0,07	0,12	0,78*
2003	0,65*	0,90*	0,28	0,92*	0,85*	0,95*	0,72*	0,43	0,15	0,32	0,08	0,14	0,78*
2004	0,76*	0,86*	0,34	0,98*	0,83*	0,99*	0,78*	0,47	0,20	0,41	0,09	0,16	0,75*
2005	0,74*	0,92*	0,33	0,99*	0,83*	0,95*	0,79*	0,41	0,21	0,52*	0,09	0,15	0,88*
2006	0,79*	0,92*	0,33	0,93*	0,83*	0,89*	0,87*	0,48	0,26	0,61*	0,12	0,21	0,93*
2007	0,85*	0,87*	0,33	0,94*	0,81*	0,85*	0,89*	0,53*	0,25	0,68*	0,15	0,27	0,89*
2008	0,68*	0,82*	0,34	0,99*	0,86*	0,85*	0,90*	0,53*	0,33	0,79*	0,16	0,33	0,86*
2009	0,88*	0,78*	0,32	0,94*	0,77*	0,77*	0,94*	0,63*	0,33	0,87*	0,18	0,37	0,81*
2010	0,88*	0,85*	0,34	0,98*	0,83*	0,77*	0,82*	0,85*	0,43	0,91*	0,20	0,47	0,80*
2011	0,80*	0,87*	0,38	0,71*	0,84*	0,93*	0,83*	0,96*	0,52*	0,96*	0,23	0,47	0,72*
2012	0,83*	0,88*	0,41	0,96*	0,95*	0,83*	0,85*	0,89*	0,64*	0,91*	0,29	0,45	0,89*
2013	0,86*	0,89*	0,43	0,95*	0,88*	0,85*	0,88*	0,86*	0,62*	0,84*	0,32	0,54*	0,87*
2014	0,86*	0,90*	0,39	0,98*	0,87*	0,74*	0,86*	0,97*	0,61*	0,87*	0,34	0,58*	0,86*

Kaynak: BM Comtrade veri tabanından yola çıkılarak tarafımızca hesaplanarak düzenlenmiştir. Not: Literatürde endeks değeri 0,50'den yüksek ise endüstri-İçi ticaretin olduğu kabul edilmektedir. * endüstri-İçi ticaretin olduğunu göstermektedir.

Tablo 4'de Singapur'un emek yoğun mallarda endüstri İçi ticaret seviyesi gösterilmiştir. Tablo 4'de görüldüğü üzere, Singapur'un emek yoğun mallarda endüstri İçi ticaret seviyesinin yüksek olduğu sektörler arasında; SITC 26, SITC 61, SITC 64, SITC 65, SITC 66, SITC 69, SITC 81, SITC 83, SITC 84, SITC 85 ve SITC 89 bulunmaktadır. SITC 82 sektöründe ise endüstri İçi ticaret seviyesinin düşük olduğu görülmektedir. SITC 63 sektöründe ise, endüstri İçi ticaret seviyesinin yıllar itibariyle azaldığı dikkat çekmektedir.

Tablo 4

Singapur'un Emek Yoğun Mallarda Endüstri İçi Ticaretinin Ölçümü: Grubel-Lloyd Endeksi

Sektörler													
Yıllar	26	61	63	64	65	66	69	81	82	83	84	85	89
2000	0,84*	0,99*	0,79*	0,71*	0,83*	0,54*	0,70*	0,61*	0,36	0,33	0,98*	0,71*	0,88*
2001	0,82*	0,91*	0,74*	0,75*	0,83*	0,57*	0,71*	0,64*	0,36	0,33	0,98*	0,67*	0,82*
2002	0,76*	0,98*	0,78*	0,73*	0,83*	0,61*	0,75*	0,60*	0,35	0,30	0,95*	0,66*	0,87*
2003	0,84*	0,91*	0,65*	0,74*	0,95*	0,68*	0,85*	0,71*	0,38	0,45	0,95*	0,77*	0,82*
2004	0,85*	0,92*	0,64*	0,75*	0,95*	0,70*	0,85*	0,74*	0,43	0,61*	0,93*	0,75*	0,83*
2005	0,95*	0,96*	0,66*	0,75*	0,93*	0,83*	0,87*	0,76*	0,51*	0,69*	0,88*	0,71*	0,84*
2006	0,90*	0,98*	0,63*	0,75*	0,90*	0,66*	0,90*	0,73*	0,50	0,74*	0,88*	0,71*	0,78*
2007	0,85*	0,90*	0,55*	0,83*	0,90*	0,67*	0,84*	0,74*	0,45	0,71*	0,84*	0,65*	0,82*
2008	0,85*	0,95*	0,48	0,83*	0,85*	0,65*	0,86*	0,67*	0,46	0,75*	0,82*	0,69*	0,83*
2009	0,91*	0,97*	0,42	0,92*	0,87*	0,60*	0,82*	0,66*	0,44	0,75*	0,76*	0,65*	0,79*
2010	0,92*	0,97*	0,37	0,91*	0,87*	0,61*	0,87*	0,67*	0,39	0,67*	0,70*	0,67*	0,79*
2011	0,94*	0,92*	0,40	0,87*	0,85*	0,70*	0,82*	0,63*	0,39	0,67*	0,67*	0,67*	0,81*
2012	0,97*	0,97*	0,32	0,92*	0,85*	0,57*	0,80*	0,59*	0,35	0,65*	0,71*	0,67*	0,81*
2013	0,95*	0,92*	0,29	0,94*	0,90*	0,66*	0,83*	0,65*	0,36	0,67*	0,60*	0,65*	0,76*
2014	0,92*	0,93*	0,32	0,96*	0,91*	0,74*	0,83*	0,67*	0,35	0,74*	0,68*	0,80*	0,71*

Kaynak: BM Comtrade veri tabanından yola çıkılarak tarafımızca hesaplanarak düzenlenmiştir. Not: Literatürde endeks değeri 0,50'den yüksek ise endüstri-İçi ticaretin olduğu kabul edilmektedir. * endüstri-İçi ticaretin olduğunu göstermektedir.

Tablo 5'de Filipinlerin emek yoğun mallarda endüstri İçi ticaret seviyesi gösterilmiştir. Tablo 5'de görüldüğü üzere, Filipinlerin emek yoğun mallarda endüstri İçi ticaret seviyesinin yüksek olduğu sektörler arasında; SITC 66, SITC 69, SITC 81 ve SITC 89 bulunmaktadır. SITC 26, SITC 61, SITC 64, SITC 65 ve SITC 84 sektörlerinde endüstri İçi ticaret seviyesinin düşük olduğu görülmektedir. SITC 63 ve SITC 85 sektörlerinde endüstri İçi ticaret azalırken; SITC 82 ve SITC 83 sektörlerinde endüstri İçi ticaret seviyesinin yükseldiği görülmektedir.

Tablo 5

Filipinlerin Emek Yoğun Mallarda Endüstri içi Ticaretinin Ölçümü: Grubel-Lloyd Endeksi

Sektörler													
Yıllar	26	61	63	64	65	66	69	81	82	83	84	85	89
2000	0,26	0,16	0,55*	0,38	0,38	0,85*	0,61*	0,87*	0,29	0,05	0,05	0,87*	0,95*
2001	0,19	0,16	0,68*	0,40	0,36	0,80*	0,54*	0,80*	0,27	0,06	0,05	0,89*	0,93*
2002	0,21	0,13	0,70*	0,33	0,38	0,94*	0,55*	0,77*	0,27	0,16	0,05	0,90*	0,97*
2003	0,26	0,16	0,75*	0,31	0,40	0,98*	0,50	0,74*	0,29	0,17	0,07	0,88*	0,92*
2004	0,31	0,17	0,71*	0,31	0,39	0,92*	0,56*	0,84*	0,27	0,28	0,07	0,87*	0,99*
2005	0,39	0,14	0,80*	0,40	0,39	0,67*	0,60*	0,70*	0,33	0,34	0,08	0,73*	0,97*
2006	0,46	0,18	0,25	0,43	0,32	0,55*	0,66*	0,36	0,44	0,37	0,07	0,64*	0,93*
2007	0,48	0,15	0,20	0,42	0,29	0,92*	0,73*	0,58*	0,49	0,44	0,08	0,62*	0,96*
2008	0,57*	0,15	0,17	0,38	0,36	0,81*	0,68*	0,99*	0,55*	0,50	0,10	0,70*	0,94*
2009	0,30	0,48	0,18	0,35	0,39	0,67*	0,60*	0,91*	0,68*	0,69*	0,12	0,53*	0,88*
2010	0,32	0,34	0,17	0,37	0,41	0,57*	0,66*	0,85*	0,78*	0,75*	0,21	0,16	0,88*
2011	0,30	0,48	0,18	0,35	0,36	0,54*	0,61*	0,68*	0,93*	0,66*	0,26	0,15	0,87*
2012	0,33	0,28	0,15	0,23	0,35	0,40	0,74*	0,50	0,89*	0,89*	0,26	0,20	0,64*
2013	0,55*	0,33	0,12	0,22	0,34	0,44	0,81*	0,60*	0,82*	0,64*	0,31	0,34	0,99*
2014	0,68*	0,29	0,16	0,47	0,44	0,47	0,97*	0,53*	0,83*	0,55*	0,31	0,29	0,98*

Kaynak: BM Comtrade veri tabanından yola çıkılarak tarafımızca hesaplanarak düzenlenmiştir. Not: Literatürde endeks değeri 0,50'den yüksek ise endüstri-içi ticaretin olduğu kabul edilmektedir. * endüstri-içi ticaretin olduğunu göstermektedir.

3.3. Emek Yoğun Mallarda Rekabet Gücünün Ölçümü

Tablo 6'da Endonezya'nın emek yoğun mallarda rekabet gücü değerleri gösterilmiştir. Tablo 6'da görüldüğü üzere, Endonezya'nın emek yoğun mallarda rekabet gücünün yüksek olduğu sektörler arasında; SITC 26, SITC 63, SITC 64, SITC 65, SITC 82, SITC 84 ve SITC 85 bulunmaktadır. Rekabet gücünün düşük olduğu sektörler arasında ise; SITC 61, SITC 66, SITC 69, SITC 81, SITC 83 ve SITC 89 bulunmaktadır. Genel itibarıyla değerlendirildiğinde, Endonezya'nın emek yoğun mallarda rekabet gücünün yüksek olduğu görülmektedir.

Tablo 6

Endonezya'nın Emek Yoğun Mallarda Rekabet Gücünün Ölçümü: AKÜ Endeksi

Sektörler													
Yıllar	26	61	63	64	65	66	69	81	82	83	84	85	89
2000	0,67	0,50	10,1	2,31	2,15	0,65	0,45	0,53	2,52	1,01	2,41	3,66	0,62
2001	0,71	0,46	9,90	2,22	2,20	0,73	0,45	0,43	2,53	1,24	2,48	3,44	0,57
2002	1,04	0,39	9,21	2,30	1,97	0,62	0,38	0,32	2,59	0,81	2,12	2,64	0,52
2003	0,77	0,39	8,27	2,10	1,94	0,63	0,37	0,25	2,51	0,60	2,10	2,66	0,55
2004	0,95	0,41	7,15	2,16	1,94	0,62	0,34	0,27	2,34	0,50	2,11	2,78	0,55
2005	1,14	0,51	6,14	2,04	1,92	0,52	0,34	0,28	2,26	0,37	2,11	2,57	0,49
2006	1,24	0,62	5,83	2,30	1,87	0,56	0,34	0,32	2,04	0,34	2,11	2,57	0,49
2007	1,33	0,75	4,79	2,45	1,85	0,51	0,35	0,23	1,82	0,32	1,93	2,36	0,51
2008	1,65	0,74	4,28	2,47	1,64	0,43	0,40	0,21	1,61	0,29	1,89	2,35	0,46
2009	1,64	0,64	4,00	2,39	1,56	0,44	0,37	0,17	1,54	0,31	1,85	2,22	0,44
2010	1,48	0,43	4,03	2,43	1,51	0,35	0,35	0,15	1,43	0,55	1,27	2,46	0,43
2011	1,36	0,42	3,69	1,99	1,39	0,28	0,36	0,12	1,04	0,43	1,16	2,53	0,38
2012	1,47	0,44	3,97	2,12	1,46	0,28	0,40	0,13	1,05	0,31	1,38	2,82	0,40
2013	1,45	0,44	4,18	2,11	1,49	0,28	0,40	0,13	1,05	0,30	1,33	3,03	0,44
2014	1,61	0,42	4,41	2,13	1,53	0,28	0,49	0,12	1,06	0,47	1,31	3,02	0,71

Kaynak: BM Comtrade veri tabanından yola çıkılarak tarafımızca hesaplanarak düzenlenmiştir. Not: Endeks değerinin 1'den büyük olması rekabet gücünün yüksek olduğunu göstermektedir.

Tablo 7'de Malezya'nın emek yoğun mallarda rekabet gücü değerleri gösterilmiştir. Tablo 7'de görüldüğü üzere, Malezya'nın emek yoğun mallarda rekabet gücünün yüksek olduğu sektörler arasında; SITC 63 ve SITC 82 bulunmaktadır. Rekabet gücünün düşük olduğu sektörler arasında ise; SITC 26, SITC 61, SITC 64, SITC 65, SITC 66, SITC 69, SITC 81, SITC 83, SITC 84, SITC 85 ve SITC 89 bulunmaktadır. Genel itibariyle değerlendirildiğinde; Malezya'nın emek yoğun mallarda rekabet gücünün düşük olduğu görülmektedir.

Tablo 7

Malezya'nın Emek Yoğun Mallarda Rekabet Gücünün Ölçümü: AKÜ Endeksi

Sektörler													
Yıllar	26	61	63	64	65	66	69	81	82	83	84	85	89
2000	0,25	0,09	3,48	0,22	0,49	0,35	0,40	0,22	1,67	0,07	0,72	0,12	0,56
2001	0,28	0,10	3,40	0,23	0,46	0,39	0,45	0,32	1,57	0,08	0,72	0,12	0,59
2002	0,26	0,11	3,24	0,23	0,41	0,39	0,44	0,20	1,55	0,05	0,65	0,12	0,61
2003	0,28	0,14	3,11	0,23	0,39	0,35	0,47	0,17	1,51	0,05	0,61	0,16	0,65
2004	0,26	0,10	3,28	0,25	0,42	0,33	0,49	0,16	1,50	0,04	0,62	0,28	0,72
2005	0,31	0,10	3,18	0,26	0,45	0,28	0,50	0,17	1,49	0,05	0,61	0,14	0,79
2006	0,38	0,12	3,60	0,28	0,46	0,33	0,55	0,18	1,54	0,06	0,65	0,17	0,81
2007	0,32	0,13	3,42	0,33	0,46	0,36	0,61	0,20	1,49	0,06	0,67	0,16	0,86
2008	0,42	0,12	3,09	0,36	0,47	0,46	0,71	0,21	1,54	0,07	0,75	0,17	0,71
2009	0,63	0,09	3,64	0,40	0,48	0,54	0,67	0,25	1,53	0,05	0,72	0,19	0,90
2010	0,59	0,07	3,61	0,42	0,48	0,43	0,72	0,25	1,48	0,05	0,78	0,17	0,94
2011	0,95	0,07	3,45	0,44	0,52	0,44	0,67	0,48	1,38	0,05	0,82	0,14	0,96
2012	1,26	0,07	3,40	0,45	0,47	0,47	0,63	0,62	1,31	0,07	0,85	0,09	0,84
2013	0,89	0,05	3,17	0,44	0,47	0,40	0,64	0,51	1,15	0,05	0,81	0,09	0,87
2014	0,72	0,14	2,81	0,40	0,46	0,39	0,56	0,35	1,12	0,06	0,78	0,08	0,82

Kaynak: BM Comtrade veri tabanından yola çıkılarak tarafımızca hesaplanarak düzenlenmiştir. Not: Endeks değerinin 1'den büyük olması rekabet gücünün yüksek olduğunu göstermektedir.

Tablo 8'de Tayland'ın emek yoğun mallarda rekabet gücü değerleri gösterilmiştir. Tablo 8'de görüldüğü üzere, Tayland'ın emek yoğun mallarda rekabet gücünün yüksek olduğu sektörler arasında; SITC 26, SITC 61, SITC 63, SITC 65, SITC 66 ve SITC 89 bulunmaktadır. Rekabet gücünün düşük olduğu sektörler arasında; SITC 64 ve SITC 81 bulunmaktadır. SITC 69 sektöründe rekabet gücünün yıllar itibariyle arttığı; SITC 82, SITC 83, SITC 84 ve SITC 85 sektörlerinde ise rekabet gücünün yıllar itibariyle azaldığı görülmektedir.

Tablo 8

Tayland'ın Emek Yoğun Mallarda Rekabet Gücünün Ölçümü: AKÜ Endeksi

Sektörler													
Yıllar	26	61	63	64	65	66	69	81	82	83	84	85	89
2000	1,19	1,87	1,15	0,54	1,08	1,24	0,76	0,67	1,36	2,66	1,73	1,65	1,05
2001	1,21	1,72	1,17	0,57	1,12	1,32	0,75	0,69	1,33	2,53	1,70	1,66	1,14
2002	1,35	1,59	1,24	0,56	1,10	1,29	0,76	0,61	1,38	1,78	1,55	1,49	1,12
2003	1,37	1,58	1,05	0,57	1,09	1,20	0,79	0,61	1,27	1,16	1,40	1,37	1,09
2004	1,62	1,54	1,05	0,56	1,17	1,17	0,90	0,56	1,26	1,01	1,40	1,19	1,10
2005	1,71	1,46	1,04	0,62	1,20	1,20	0,96	0,62	1,21	0,82	1,31	1,25	1,17
2006	1,60	1,27	1,11	0,67	1,15	1,28	1,04	0,64	1,03	0,69	1,20	1,16	1,12
2007	1,51	1,41	1,10	0,64	1,12	1,30	0,96	0,54	0,89	0,63	0,99	1,05	1,21
2008	1,45	1,58	1,16	0,66	1,12	1,34	1,08	0,53	0,80	0,55	0,99	0,93	1,41
2009	1,72	1,53	1,21	0,64	1,11	1,19	1,48	0,44	0,71	0,44	0,89	0,77	1,27
2010	1,64	1,32	1,23	0,61	1,11	1,13	1,13	0,46	0,69	0,43	0,88	0,65	1,36
2011	1,56	1,45	1,20	1,23	1,05	1,04	1,04	0,51	0,61	0,43	0,81	0,63	1,56
2012	1,38	1,52	1,13	0,66	0,93	1,11	1,22	0,43	0,55	0,40	0,79	0,48	0,99
2013	1,44	1,58	1,12	0,69	0,99	1,11	1,24	0,43	0,59	0,39	0,72	0,44	1,02
2014	1,53	1,61	1,19	0,70	0,97	1,24	1,13	0,30	0,54	0,42	0,69	0,43	0,97

Kaynak: BM Comtrade veri tabanından yola çıkılarak tarafımızca hesaplanarak düzenlenmiştir. Not: Endeks değerinin 1'den büyük olması rekabet gücünün yüksek olduğunu göstermektedir.

Tablo 9'da Singapur'un emek yoğun mallarda rekabet gücü değerleri gösterilmiştir. Tablo 9'da görüldüğü üzere, Singapur'un emek yoğun malların tamamında rekabet gücünün düşük olduğu görülmektedir.

Tablo 9

Singapur'un Emek Yoğun Mallarda Rekabet Gücünün Ölçümü: AKÜ Endeksi

Yıllar	Sektörler												
	26	61	63	64	65	66	69	81	82	83	84	85	89
2000	0,14	0,25	0,16	0,21	0,25	0,18	0,36	0,18	0,07	0,11	0,41	0,14	0,93
2001	0,12	0,26	0,13	0,22	0,23	0,20	0,38	0,18	0,06	0,11	0,41	0,12	0,96
2002	0,10	0,27	0,13	0,20	0,22	0,20	0,41	0,15	0,05	0,10	0,40	0,11	0,84
2003	0,11	0,24	0,11	0,20	0,24	0,21	0,44	0,15	0,05	0,12	0,37	0,15	0,92
2004	0,08	0,21	0,10	0,19	0,21	0,22	0,43	0,16	0,05	0,25	0,33	0,14	0,89
2005	0,10	0,19	0,08	0,19	0,19	0,47	0,44	0,14	0,06	0,33	0,26	0,11	0,86
2006	0,12	0,19	0,08	0,19	0,17	0,18	0,47	0,13	0,06	0,33	0,27	0,11	0,89
2007	0,14	0,24	0,07	0,22	0,17	0,19	0,41	0,15	0,06	0,34	0,22	0,11	0,90
2008	0,15	0,20	0,07	0,25	0,16	0,21	0,49	0,18	0,07	0,40	0,18	0,11	0,94
2009	0,17	0,18	0,06	0,28	0,14	0,20	0,47	0,19	0,07	0,42	0,14	0,10	0,90
2010	0,12	0,18	0,05	0,28	0,13	0,16	0,49	0,18	0,06	0,35	0,12	0,11	1,01
2011	0,07	0,27	0,06	0,33	0,12	0,20	0,42	0,18	0,06	0,36	0,11	0,11	1,02
2012	0,08	0,25	0,05	0,39	0,12	0,17	0,41	0,16	0,05	0,34	0,14	0,11	1,04
2013	0,12	0,26	0,04	0,38	0,12	0,21	0,44	0,71	0,05	0,38	0,12	0,11	1,16
2014	0,09	0,21	0,05	0,38	0,12	0,34	0,42	0,14	0,04	0,47	0,12	0,34	1,12

Kaynak: BM Comtrade veri tabanından yola çıkılarak tarafımızca hesaplanarak düzenlenmiştir. Not: Endeks değerinin 1'den büyük olması rekabet gücünün yüksek olduğunu göstermektedir.

Tablo 10'da Filipinlerin emek yoğun mallarda rekabet gücü değerleri gösterilmiştir. Tablo 10'da görüldüğü üzere, Filipinlerin emek yoğun mallarda rekabet gücünün yüksek olduğu sektör SITC 84'dir. SITC 63 sektöründe rekabet gücü yıllar itibariyle artarken; SITC 83 sektöründe azalmaktadır. SITC 26, SITC 61, SITC 64, SITC 65, SITC 66, SITC 69, SITC 81, SITC 82, SITC 85 ve SITC 89 sektörlerinde rekabet gücünün düşük olduğu görülmektedir. Genel itibariyle değerlendirildiğinde; Filipinlerin emek yoğun mallarda rekabet gücü düşüktür.

Tablo 10

Filipinlerin Emek Yoğun Mallarda Rekabet Gücünün Ölçümü: AKÜ Endeksi

Yıllar	Sektörler												
	26	61	63	64	65	66	69	81	82	83	84	85	89
2000	0,21	0,04	1,12	0,15	0,29	0,27	0,20	0,40	1,03	2,79	2,11	0,27	0,42
2001	0,15	0,05	0,73	0,18	0,30	0,31	0,20	0,34	0,92	3,13	2,29	0,29	0,45
2002	0,15	0,03	0,67	0,13	0,30	0,24	0,17	0,35	0,88	1,77	2,07	0,17	0,40
2003	0,17	0,04	0,75	0,13	0,30	0,25	0,17	0,35	0,75	1,38	1,94	0,17	0,46
2004	0,25	0,03	0,67	0,14	0,28	0,27	0,17	0,27	0,74	0,93	1,84	0,13	0,40
2005	0,30	0,04	0,76	0,20	0,31	0,51	0,18	0,33	0,77	0,77	1,96	0,09	0,39
2006	0,32	0,04	2,89	0,24	0,26	0,68	0,21	1,19	0,64	0,94	2,05	0,08	0,42
2007	0,30	0,03	3,34	0,22	0,22	0,24	0,25	0,44	0,51	0,86	1,71	0,09	0,36
2008	0,42	0,04	4,81	0,26	0,24	0,25	0,23	0,28	0,51	0,80	1,66	0,10	0,37
2009	0,34	0,21	1,13	0,38	0,21	0,23	0,25	0,29	0,38	0,62	1,46	0,08	0,35
2010	0,20	0,09	5,64	0,27	0,19	0,17	0,30	0,28	0,34	0,50	0,84	0,02	0,32
2011	0,20	0,17	10,30	0,35	0,22	0,20	0,35	0,27	0,41	0,27	1,19	0,03	0,41
2012	0,18	0,11	12	0,21	0,20	0,16	0,40	0,20	0,38	0,36	1,33	0,04	1,01
2013	0,36	0,11	15	0,18	0,19	0,19	0,98	0,24	0,48	0,92	1,13	0,08	0,49
2014	0,42	0,10	12,40	0,44	0,23	0,21	0,62	0,21	0,60	1,23	1,15	0,07	0,46

Kaynak: BM Comtrade veri tabanından yola çıkılarak tarafımızca hesaplanarak düzenlenmiştir. Not: Endeks değerinin 1'den büyük olması rekabet gücünün yüksek olduğunu göstermektedir.

Sonuç

Küreselleşme süreciyle birlikte bir yandan dış ticaretin yapısı değişirken, öte yandan ülkeler arasındaki rekabet artmaya başlamıştır. Bu durum beraberinde ülkeler arasında gerçekleşen endüstri içi ticareti artırarak ülkelerin daha fazla rekabet çabası içine girmelerini sağlamıştır. Mallar faktör donatımlarına göre; hammadde yoğun, emek yoğun, sermaye yoğun, kolay taklit edilen Ar-Ge bazlı ve zor taklit edilen Ar-Ge bazlı olarak beş kategoriye ayrılmaktadır.

ASEAN-5 ülkelerinde emek yoğun malların dış ticaret yapısının analiz edildiği bu çalışmada, öncelikle bu ülkelerin faktör donatımına göre ihracat yapıları ardından emek yoğun malların dış ticaret yapıları incelenmiştir. Bu kapsamda 2000-2014 dönemleri esas alınarak GL Endeksi ve AKÜ Endeksi kullanılmıştır. GL Endeksi, endüstri içi ticaretin ölçümünde kullanılırken; AKÜ Endeksi, rekabet gücü ölçümünde kullanılmıştır.

Faktör donatımına göre ASEAN-5 ülkelerinin ihracat yapısı analiz edildiğinde şu bulgulara ulaşılmıştır: Endonezya'nın faktör donatımının hammadde ve emek yoğun mallardan; Malezya'nın faktör donatımının hammadde yoğun mallardan; Singapur'un faktör donatımının kolay taklit edilen Ar-Ge bazlı ve zor taklit edilen Ar-Ge bazlı mallardan; Tayland ve Filipinlerin faktör donatımının ise zor taklit edilen Ar-Ge bazlı mallardan oluştuğu görülmüştür. Endüstri içi ticaretin ölçümüne ilişkin yapılan analiz sonucunda ASEAN-5 ülkelerinde emek yoğun mallarda endüstri içi ticaret seviyesinin yüksek olduğu görülmüştür. Yani, bu ülkelerde emek yoğun malların eş anlı olarak ihracatının ve ithalatının yapıldığı sonucuna ulaşılmıştır. Rekabet gücünün ölçümüne ilişkin yapılan analiz sonucunda Endonezya ve Tayland'ın emek yoğun mallarda rekabet gücü yüksektir. Malezya, Singapur ve Filipinlerde emek yoğun malların rekabet gücü düşüktür.

Günümüzde ülkelerin uluslararası rekabet gücünü belirleyen en önemli etken dış ticaret miktarlarından ziyade ülkelerin ihraç ve ithal ettikleri malların faktör donanımlarıdır. Gelişmiş sanayi ülkeleri incelendiğinde ihracatlarının önemli bir bölümünün bilgi ve teknoloji içeren Ar-Ge yoğun mallardan oluştuğu görülmektedir. Az gelişmiş ve gelişmekte olan ülkelerde ise daha çok katma değeri düşük hammadde ve emek yoğun malların ihracatında rekabet üstünlüklerinin olduğu görülmektedir. Bu bağlamda ASEAN-5 ülkelerinin küresel piyasalarda daha fazla söz sahibi olabilmele-ri rekabet güçlerini artırarak ihracattaki faktör donatımlarını teknoloji içerikli mallar lehine değiştirmelerinden geçmektedir.

Kaynakça

- Ahmad, N., Kalim, R. (2013). Changing Revealed Comparative Advantage of Textile and Clothing Sector of Pakistan: Pre and Post Quota Analysis. *Pakistan Journal of Commerce and Social Sciences*, 7(3), 520-544.
- Akal, M. (2008). Ortadoğu Sınır Ülkeleriyle Dış Ticaret Yoğunlaşması ve Yapısal Değişim. *Gaziantep Üniversitesi Sosyal Bilimler Dergisi*, 7(2), 271-296.
- Aquino, A. (1978). Intra-Industry Trade and Inter-Industry Specialization as Concurrent Sources of International Trade in Manufactures. *Weltwirtschaftliches Archiv*, 114, 275-296.
- Balassa, B. (1965). Trade Liberalization and Revealed Comparative Advantage. *The Manchester School of Economic and Social Studies*, 33(2), 99-123.
- Bakhshinezhad M., Zadeh, A. (2012). Comparative Advantage of Selected Agriculture Products in Iran: A Revealed Comparative Advantage Assessment. *World Applied Sciences Journal*, 19 (10), 1449-1452.
- Cai, J., Leung, P., Loke, M. (2007). Comparative Advantage of Selected Agricultural Products in Hawaii: A Revealed Comparative Advantage Assessment. *Cooperative Extension Service*, 1-15.
- Çakmak, Ö. (2006). Türkiye ile Almanya, İtalya, Fransa ve İngiltere Arasında İmalat Endüstrisinde Endüstri-içi Ticaretin Yapısı: 1991-2004. *Ekonomik ve Sosyal Araştırmalar Dergisi*, 2(1), 30-47.
- Çeştepe, H. (2012). Türkiye'nin Seçilmiş Ortadoğu Ülkeleriyle Ticaretinin Analizi. *Ekonomik ve Sosyal Araştırmalar Dergisi*, 8(2), 23-43.
- Çeştepe, H., Ermiş, A. (2007). Türk Seramik Sektörünün Rekabet Gücü. *Süleyman Demirel Üniversitesi İktisadi ve İdari Bilimler Fakültesi Dergisi*, 12(1), 127-143.
- Çivi, E. (2001). Rekabet Gücü: Literatür Araştırması. *Celal Bayar Üniversitesi Yönetim ve Ekonomi Dergisi*, 8(2), 21-38.
- Erkan, B. (2012). Ülkelerin Karşılaştırmalı İhracat Performanslarının Açıklanmış Karşılaştırmalı Üstünlük Katsayılarıyla Belirlenmesi: Türkiye-Suriye Örneği. *ZKÜ Sosyal Bilimler Dergisi*, 8(15), 196-218.
- Eşiyok, A. (2007). Türkiye Ekonomisinin Rekabet Gücündeki Gelişmeler ve Faktör Kullanım Yoğunluklarına Göre Dış Ticaretin Yapısı. *Finans-Politik ve Ekonomik Yorumlar*, 44(514), 15-36.
- Grubel, H., Lloyd, P. (1975). *Intra-Industry Trade: The Theory and Measurement of International Trade in Differentiated Products* London: MacMillanPres.
- Han, K., Lee, J. (2012). FDI and Vertical Intra-Industry Trade Between Korea and China. *Korea and the World Economy*, 13(1), 115-139.
- Hellvin, L. (1996). *Vertical Intra-Industry Trade Between China and OECD Countries*. OECD Development Centre Working Paper, 114, 6-35.
- Hu, X., Ma, Y., (1999). *International Intra-Industry Trade Of China*. *Weltwirtschaftliches Archiv Kiel Institute for World Economics*, 135(1), 1-28.
- Ishchukova, N., Smutka, L. (2013). Revealed Comparative Advantage of Russian Agricultural Exports. *Acta Universitatis Agriculturae Et Silviculturae Mendelianae Brunensis*, 4, 941-952.

- Kara, O., Erkan, B. (2011). Türkiye'nin Emek Yoğun Mal İhracatındaki Karşılaştırmalı Üstünlüklerin Makro Ekonomik Büyüklüklerle İlişkisi. *Ekonomik ve Sosyal Araştırmalar Dergisi*, 7(1), 67-93.
- Kibritçiöğlü, A. (1996). Uluslararası Rekabet Gücüne Kavramsal Bir Yaklaşım. *Uluslararası Makro İktisat Okumalar*. Ankara: TDFOB Yayıncılık.
- Kösekahyaoglu, L., Özdamar, G. (2011). Türkiye, Çin ve Hindistan'ın Sektörel Rekabet Gücü Üzerine Karşılaştırmalı Bir İnceleme. *Uludağ Üniversitesi İktisadi ve İdari Bilimler Fakültesi Dergisi*, 30(2), 29-49.
- Sandalcılar, A.R. (2011). Türkiye-Suriye Dış Ticaretinin Sektörel Analizi. *Atatürk Üniversitesi İktisadi ve İdari Bilimler Dergisi*, 25(3-4), 213-229.
- Shahab, S., Mahmood, M. (2013). Comparative Advantage of Leather Industry in Pakistan with Selected Asian Economies. *International Journal of Economics and Financial Issues*, 3(1), 133-139.
- Startienea, G., Remeikienea, R. (2014). Evaluation of Revealed Comparative Advantage of Lithuanian Industry in Global Markets *Procedia- Social and Behavioral Sciences*, 110, 428-438.
- Şahin, D. (2015). Türkiye'nin Emek Yoğun Mallarda Rekabet Gücünün Ölçümü: BRIC Ülkeleri İle Karşılaştırmalı Analiz. *Çankırı Karatekin Üniversitesi Sosyal Bilimler Enstitüsü Dergisi*, 6(2), 241-262.
- Peker, A. (2015). Türkiye Hububat ve Baklagil Alt Sektörünün Avrupa Birliği Pazarı Karşısındaki Rekabet Gücü. *Kahramanmaraş Sütçü İmam Üniversitesi, İktisadi ve İdari Bilimler Fakültesi Dergisi*, 5(2), 1-20.
- Zhang, Z. (2004). Country-Specific Factors and the Pattern of Intra-Industry Trade in China's Manufacturing. *Korea Institute for International Economic Policy (KIEP) CNAEC Research Series*, 1-31.
- UN Comtrade <http://comtrade.un.org/data/>