



*Akademik Tarih ve Düşünce Dergisi*

*Academic Journal of History and Idea*

ISSN: 2148-2292

10 (4) 2023

<https://doi.org/10.46868/atdd.2023>.

*Araştırma Makalesi | Research Article*

*Geliş tarihi |Received : 22.10.2022*

*Kabul tarihi |Accepted: 30.12.2022*

*Yayın tarihi |Published : 25.08.2023*

### **Fatma Sedes**

<https://orcid.org/0000-0002-4064-7381>

Assistant Professor, Istanbul Aydın University, Turkey, [fatmasedes@aydin.edu.tr](mailto:fatmasedes@aydin.edu.tr),

### **Deniz Ege Mumcuoğlu**

<https://orcid.org/0000-0002-1443-8447>

Graduate Student, Istanbul Aydın University, Graduate Education Institute, Architectural Design, Turkey, [denizmumcuoglu@stu.aydin.edu.tr](mailto:denizmumcuoglu@stu.aydin.edu.tr)

### **Atf Künyesi | Citation Info**

Sedes, F., Mumcuoğlu, D. E. (2023). Kültürel Amaçla Yeniden İşlevlendirilen Endüstri Yapılarında Çağdaş Ek Tasarımları: LocHal Kütüphanesi Örneği. *Akademik Tarih ve Düşünce Dergisi*, 10 (4), 1038-1056.

## **Kültürel Amaçla Yeniden İşlevlendirilen Endüstri Yapılarında Çağdaş Ek Tasarımları: LocHal Kütüphanesi Örneği**

### **Öz**

*Endüstri Devrimi sonrasında, teknolojinin gelişmesiyle birlikte insan gücünün yerini makineler almış ve devamında üretim biçimleri değişerek endüstri yapıları inşa edilmiştir. Teknolojik gelişmeler sonucunda, ihtiyaçlara karşılık veremeyerek terk edilen bu endüstri yapıları, mevcut yapı stoğunun değerlendirilmesi kapsamında son zamanlarda yeniden işlevlendirilerek kullanılmaya başlanmıştır. İnşa edildiği dönemin yapım teknikleri ve izlerini günümüze taşıyan bu tarihi binaların yeniden işlevlendirilmesi, özellikle kültürel mirasın korunması açısından önemlidir. Yeniden işlevlendirilen endüstri yapılarının özgün mekanlarının, yapının yükleneceği yeni işlevin mekânsal gereksinimlerini karşılamada yetersiz kaldıkları durumlarda, mevcut yapılara çağdaş ekler yapılarak yeni işlevin gereksinimleri karşılanmaktadır. Çalışmanın amacı, yeniden işlevlendirilen endüstri yapılarında kullanılan çağdaş ek tasarımlarına dikkat*

çekmek ve bu konudaki farkındalığın artırılmasını sağlamaktır. Çalışmada, yeniden işlevlendirme dalında başarılı bulunarak “WAF 2019 (World Architecture Festival) Yılın Binası” ödülünü kazanan LocHal Kütüphanesi’ne uygulanan çağdaş eklerin malzeme seçimleri, mevcut yapı ve yakın çevre ile ilişkileri, tasarım kararları ile bu kararların tasarımın bütününe etkileri, literatür araştırması kapsamında oluşturulan değerlendirme tablosu üzerinden analiz edilmiştir. Çalışma kapsamında elde edilen veriler bundan sonra gerçekleştirilecek çalışma ve uygulamalar için başvuru kaynağı niteliği taşımaktadır.

**Anahtar Kelimeler:** Endüstri Mirası, Yeniden İşlevlendirme, Çağdaş Ek, LocHal Kütüphanesi

## **Contemporary Annex Designs in the Re-Functionalized Industrial Buildings Re-Functional for Cultural Purpose: The Case of LocHal Library**

### **Abstract**

After the Industrial Revolution, with the development of technology, machines began to be used instead of manpower. Production styles changed and industrial structures were been built. As a result of technological developments, these industrial buildings, which were abandoned by not responding to the needs, have started to be used re-functionalizing for the evaluation of the current building stock. The re-functionalization of historical buildings, which carries the construction techniques and traces of the period when they were built, is important in terms of the protection of cultural heritage, in particular. In cases where the original spaces of the re-functionalized industrial buildings are insufficient to provide the spatial requirements of the new function, the requirements of the new function are provided making (constructing) contemporary annexes to these buildings. The aim of the study is to take attention to the contemporary annex designs used in the re-functionalized industrial buildings and to increase awareness of this issue. In this study, we analyzed the material selections, relations with the environment, design decisions and the effects of these decisions on the whole design of the contemporary annex applied to the LocHal Library, which was successful in the re-functioning category and won the "WAF 2019 (World Architecture Festival) Building of the Year" award, through an evaluation table that was created within the scope of literature research. The data obtained within the context of the study will be a reference source that will contribute to future studies and applications.

**Keywords:** Industrial Heritage, Adaptive Reuse, Re-Functionalization, Contemporary Annex, LocHal Library

## Giriş

Endüstri Devrimi sonrasında, teknolojinin gelişmesiyle birlikte zamanla insan gücü yerini makinelere bırakmıştır. İnsan gücünün yerini makinelere bırakması neticesinde üretim biçimleri değişmiş böylelikle üretim mekanları da zaman içerisinde evrilmiştir. Yaşanan gelişmelerin paralelinde kentlerde de önemli değişiklikler görülmüş, ilerleyen zamanlarda kent merkezi işlevi kazanacak alanlarda endüstri yapıları inşa edilmiştir. İnşa edilen bu endüstri yapıları, teknolojik gelişmeler neticesinde ortaya çıkan yeni ihtiyaçlara cevap veremediklerinde, önce işlev kaybına uğramış, ardından da terk edilmişlerdir. İngiltere’de kentsel yenileme çalışmalarının başladığı dönemde toplumların tarihlerinin bir dönemine tanıklık eden endüstri yapılarının sahip oldukları özgün özellikleri nedeniyle miras olarak korunmaları gerektiğinin farkına varılarak “endüstri mirası kavramı” ortaya çıkmıştır (Koramaz & Öztürk, 2020). Günümüzde kullanım ömrünü tamamlayan endüstri yapılarının yeniden işlevlendirilerek korunması yaklaşımları sayesinde endüstri yapılarını miras olarak değerli kılan özelliklerinin günümüze aktarılması sağlanmaktadır. Özgün işlevlerini kaybeden bu sanayi yapıları yeni işlevlerini yüklenmek için bir takım tasarım müdahalelerine maruz kalmakta; yeni işlevin gereği olan değişiklikler çağdaş ek yaklaşımlarından yararlanılarak gerçekleştirilmektedir. Bu çalışmanın amacı, yeniden işlevlendirilen endüstri yapılarında kullanılan çağdaş ek tasarımlarına dikkat çekmek ve bu konudaki farkındalığı arttırmaktır. Çalışma hazırlanırken, literatür taramasından ve nitel analiz yöntemlerinden faydalanılmıştır. Analiz yapılırken, ölçütler belirlenip, çağdaş eklerin değerlendirileceği analiz tablosu oluşturulmuştur. Seçilen örneğin analiz tablosu üzerinden okunması ile elde edilen veriler değerlendirilerek, bundan sonra gerçekleştirilecek çalışma ve uygulamalarda kullanılacak çıkarımlar elde edilmiştir.

### 1. Endüstri Mirası Kavramı

XVIII. yüzyılda İngiltere’de ortaya çıkan Endüstri Devrimi sonrasında, hayvan ve insan gücüyle yapılan üretim şeklinden, buhar gücüyle çalışan makinelerin baskın olduğu üretim şekline geçilmiş, başlangıçta dokuma sektöründe gelişen makineleşme daha sonra diğer alanlara yayılmıştır. Makineleşmeyle birlikte üretim biçiminin yanı sıra üretim miktarlarında da artış olmuştur (Küçükkalay, 1997, s. 51-68).

Yaşanan bu değişimlerin paralelinde üretim mekanları da zaman içerisinde dönüşüme uğramıştır. Erken dönem sanayi yapıları, geleneksel yöntemlerle inşa edilirken, 18. yüzyılda yeni

üretim sistemlerinin kullanılmaya başlanmasıyla, büyük makineler için geniş açıklıklı yapılara ihtiyaç duyulmuştur. Endüstri Devrimi sonrasında inşa edilen yapılar çelik, cam, beton gibi çağdaş malzemelerle üretilmiş ve geleneksel mimariden farklı olarak, geniş açıklık ihtiyacını karşılayacak şekilde tasarlanmıştır (Nartkaya, 2016). Yaşanan gelişmelerin paralelinde kentlerde önemli değişiklikler meydana gelmiş, ilerleyen zamanlarda kent merkezi işlevi kazanacak alanlarda endüstri yapıları inşa edilmiştir. İnşa edilen bu endüstri yapıları, yapısal ömürlerini tamamlamamış olmalarına rağmen mekânsal olarak yeterli büyüklüklere ve ihtiyaçlara cevap vermemeye başladıkları için işlev kaybına uğrayarak terk edilmişlerdir (Koramaz & Öztürk, 2020).

Sanayi bölgelerinde yaşayan kişiler, endüstri mirası bilinci oluşmadan önce, bu yapıların kötü, çirkin, kent sağlığını olumsuz etkileyen ve işlevsiz yapılar olduğunu düşünerek, yıkılmaları talebinde bulunmuşlardır (Severcan, 2012). Ait oldukları toplumların tarihine tanıklık eden endüstri yapılarının, sahip oldukları özgün özellikleri nedeniyle bir miras olarak korunmaları gerektiği gündeme gelmiş ve bunun sonucunda “Endüstri Mirası” bilinci ortaya çıkmıştır.

Brangar (2004)’e göre miras kelimesi, genel olarak geçmişten günümüze kalan şey anlamına gelmektedir (Brangar, 2004). Bu kavram, bir insandan yakınına kalan mal, mülk olabileceği gibi tüm toplumu ilgilendiren kültürel bir olgu da olabilmektedir. Bu bağlamda değerlendirildiğinde “endüstri mirası”, endüstri uygarlığının tüm hayatını ve çalışmalarını kapsamaktadır.

Mimari ve teknik özellikleri, sosyal ve geçmişten günümüze kadar aktarılan kültürel verileri ile önemli kaynaklar olan endüstri yapılarının belgelenmesi, gelecek nesillere aktarılmak üzere yeniden kullanımı ve korunması da endüstri mirası kavramının içinde yer almaktadır. Endüstri mirasını koruma yöntemleri 4 gruba ayrılmaktadır (Köksal, 2005);

- Olduğu gibi koruma,
- Yakın işlevle koruma,
- Müze işleviyle koruma,
- Yeniden işlevlendirilerek koruma

## 1.1. Yeniden İşlevlendirilerek Koruma

Yeniden işlevlendirmenin temel amacı, yapıyı yeniden hayata döndürerek kullanım ömrünü uzatmaktır. İşlevini yitiren yapıların yıkılması yerine müdahalelerle yeniden kullanılması, günümüze kadar gelen önemli koruma yöntemlerinden biridir. İşlevsel olarak değerini kaybeden yapıların yeni bir işlev ile kullanılmaları alternatif bir üretim tekniği olarak kabul edilmektedir (Büyükarıslan & Güney, 2013). Endüstri mirasının yeniden işlevlendirilme amaçlarından bir diğeri, yapının kent ve kullanıcılara yeniden kazandırılarak kamusal kullanıma açılmasıdır (Yiğitoğlu, 2020).

İşlevini yitirerek terk edilen eski endüstri yapılarının korunması, yalnızca mimari mirasın korunması olarak değil, kentin yaşam kalitesinin yükseltilmesi ve kültürel sürekliliğin sağlanabilmesi açısından da önemlidir (Köksal & Ahunbay, 2006). Yeniden işlevlendirilen tarihi yapılara, sağlamlaştırma (konsolidasyon), bütünleme (reintegrasyon), temizleme, yenileme (renovasyon), yeniden yapım (rekonstrüksiyon), taşıma ve çağdaş ek müdahaleleri uygulanmaktadır (Ahunbay, 2009).

## 2. Çağdaş Ek

Tarihi yapılara yeni işlev kazandırılması sürecinde ortaya çıkan mekânsal ihtiyaçlar ve bu ihtiyaçlara cevap olarak uygulanan çağdaş ekler, mevcut yapıya eklemlenirken yapıya minimum düzeyde müdahale edilmeli ve bu eklerin dışarıdan okunabilir nitelikte olmaları sağlanmalıdır. Çağdaş ekler, buldukları dönemin anlayışını, yapım yöntemleri ve malzeme tercihleri ile ifade etmelidir (Zeren, 2010). Bu durumda çağdaş ek, cephesel görünümü mümkün olduğunca az etkileyen, kütsel ve çevresel uyumu sağlayacak ancak özgün yapıdan da ayırt edilebilecek bir şekilde tasarlanmalıdır (Ahunbay, 1996).

### 2.1 Çağdaş Ek Tasarım Yaklaşımları

Tarihi yapılara eklenen çağdaş ek ve yapı tasarımında uygulanan temel yaklaşımlar, taklit, zıtlık ve benzetmedir. Taklit, yeniden işlevlendirilen tarihi yapıya eklenen çağdaş ek tasarımında, mevcut yapının tasarımından fazlaca yararlanılmasıdır. Taklit yaklaşımında eski yapının, malzeme, renk, cephe elemanları, biçim vb. niteliklerinin tamamen aynı şekilde tekrarından söz edilebilir (Karatosun, 2010). Şekil 1.'de görülen tarihi Hekimbaşı Salih Efendi Yalısı dış cephesinde

kullanılan malzeme, renk ve binanın formu taklit edilerek Şekil 2.'de görülen Sinpaş Bosphorus City Konut Projesi'ne uygulanmıştır.

*Şekil 1. Hekimbaşı Salih Efendi Yalısı, İstanbul*  
<https://tr.wikipedia.org/wiki/Hekimba%C5%9F%C4%B1>



*Şekil 2. Sinpaş Bosphorus City Konut Projesi, İstanbul*  
<https://www.sinpas.com.tr/projeler/bosphorus-city>



Benzetme, mevcut yapı ile ilgili yapılan detaylı araştırma ve analizler sonucu elde edilen verilerin, çağdaş eklerin inşa edildiği dönemin teknoloji ve malzemeleri kullanılarak yorumlanmasıdır (Karatosun, 2010). Şekil 3.'te görülen Fransa'nın Paris kentinde bulunan yapıya

eklenen çağdaş ekin cephesi tasarlanırken, mevcut yapının cephe dokusundan referans alınmış fakat özgün cephe özellikleri çağdaş malzemeler kullanılarak yeniden yorumlanmıştır.

*Şekil 3. Hotel Fouquet Barrière Paris, Fransa.  
( [www.archdaily.com](http://www.archdaily.com)).*



Bir diğer tasarım yaklaşımı olan zıtlık, mevcut yapının tasarımında bulunmayan bilgiler kullanılarak tasarım yapılmasıdır. Şekil 4.'te görülen Askeri Tarih Müzesi cephesine eklenen ek tasarımında, mevcut yapının cephesine malzeme, doku ve teknik olarak tamamen farklı ve güncel bir yaklaşımda bulunulmuştur.

*Şekil 4. Askeri Tarih Müzesi, Almanya. (Kaynak: Studio Libeskind,  
(<https://libeskind.com/work/military-history-museum/>)*



Yeniden işlevlendirilen endüstri yapılarına eklenen çağdaş eklerin, konumu ve yakın çevresi ile ilişkisi kentsel entegrasyon ve silüet olmak üzere iki başlık altında incelenmiştir. Tarihi doku korunurken, eski yapılara getirilen çağdaş eklerle oluşan yeni çevre, kentsel entegrasyonu sağlamaktadır (Kayan, 2020).

Bu çalışmada, yeniden işlevlendirilen tarihi yapılara eklenen çağdaş eklerin tasarımsal özellikleri, malzeme, renk, doku, esneklik ve form olmak üzere beş kriter üzerinden değerlendirilmiştir. Tarihi yapılara getirilen çağdaş ekler tasarlanırken, tercih edilen malzemeler önemli bir faktördür. Çağdaş eklerde, mevcut yapıda kullanılan malzemelere benzer ya da zıt malzemeler kullanılabilir. Kullanılan malzemeler, ekin mevcut yapıdan farklı ve çağdaş olduğunu vurgulamalıdır. Çağdaş ekin tasarımında kullanılacak malzemelerin seçimi için mevcut yapı ile ilgili detaylı şekilde doku ve malzeme incelemeleri yapılmalıdır. Renk unsuru, yeniden işlevlendirilen tarihi yapılar ile çağdaş ekler arasında görsel ilişki kurulması bakımından önemlidir. Renkler, mevcut yapıda kullanılan malzemeler referans alınarak uyumlu veya eklerin vurgulanması için zıt olarak seçilebilir. Kullanılan malzemeye boyut ve orjinallik kazandıran faktörlerden biri olan doku, mekânsal algı için önemlidir. Çağdaş eklerin tasarımında malzeme dokusunun nitelikleri ve seçimleri belirleyici özelliklerdendir.

Esneklik ise mekân kullanımı ve tasarımı bakımından hareketli, değiştirilebilir ve çok amaçlı kullanılabilen anlamlarına gelmektedir. Bu bağlamda esneklik kavramına göre, bir mekân, hareketli sistemler ile farklı amaçlar için dönüşebilir ya da olduğu haliyle farklı amaçlarla kullanılabilir (Bayraktaroğlu, 2019).

Yeniden işlevlendirilen yapıya getirilen çağdaş eklerin formu, kütsel bir kriter olarak önemlidir. Çağdaş ekin formu incelendiğinde, inşa edildiği zamana ait bilgilere ulaşmak mümkündür. Form, geometrik/organik, köşeli/yuvarlak, hareketli /hareketsiz ve doğal/yapay başlıkları altında incelenebilir (Özsoy & Ayaydin, 2016). Bu çalışmada çağdaş eklerin tasarımsal özelliklerinden olan form, geometrik/organik ve hareketli/hareketsiz ölçütleri altında değerlendirilmiştir.

Yeniden işlevlendirilen yapılara eklenen çağdaş ekler, yeniden işlevlendirme dalında başarılı bulunarak “WAF 2019 (World Architecture Festival) Yılın Binası” ödülünü alan Hollanda’nın Tilburg kentindeki LocHal Kütüphanesi örneği üzerinden incelenmiştir.

### **3. LocHal Kütüphanesi**

Hollanda’nın Tilburg kentinde bulunan Hollanda Demiryolları’na ait lokomotif atölyesi, 1932 yılında inşa edilmiştir. Yüksekliği on sekiz metreyi aşan bu hangarda, lokomotif üretimi ve onarımı yapılmıştır (<https://LocHal.nl>). Atölye, 2011 yılında faaliyetini durdurmuş ve 2019 yılında yeniden işlevlendirilmesinin ardından LocHal Kütüphanesi olarak halkın kullanımına açılmıştır.



LocHal Kütüphanesi, Tilburg kenti için demiryollarının geçmiş ihtişamını temsil eden önemli simgelerden biridir (Boemaars, 2021).

Kütüphane tipolojisini yeniden tanımlayan yapı, geleneksel kütüphane fikrini korurken, yeni bilgilerin üretilmesi için mekanlar yaratmaktadır. Yapının öne çıkan özelliklerinden biri olan geniş açıklıklar, dönüşebilen esnek mekanların tasarlanmasına olanak sağlamıştır. Konferanslar ve halka açık etkinlik alanlarına ek olarak, yapıda ziyaretçilerin yeni beceriler deneyimleyebilecekleri etkinlik laboratuvarları oluşturulmuştur (<https://www.civicarchitects.eu/>).

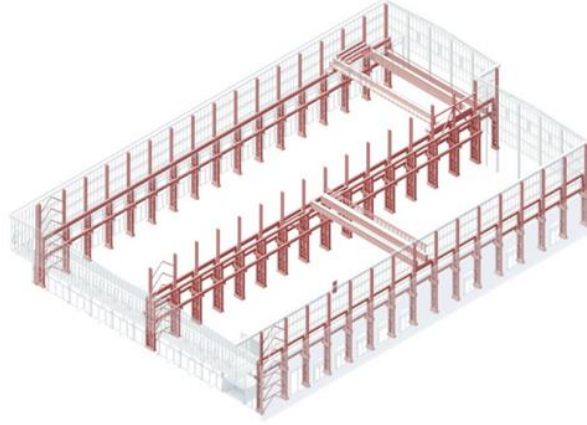
Giriş bölümünün zemininde, mevcut yapıdan kalan raylar korunmuş, korunan raylar üzerinde duran tren vagonu, çalışma masasına dönüştürülerek, kullanıcılar için mekânda bir odak noktası oluşturulmuştur (Şekil 5.)

*Şekil 5. LocHal Kütüphanesi Giriş Bölümü.  
(González, 2019)*



Okuma alanlarının etrafında konumlandırılan tekstil perdeler, mekanların kullanım amacına göre değişip dönüşebilmesini sağlamaktadır (Brunenberg-Piel, Eigenbrod, Kandler, Kohl-Frey, Mönnich, & Rabeler, 2021). Şekil 6.'da görülen demiryolu temasıyla halka açık bir buluşma merkezine dönüştürülen yapının sağlam strüktürel sistemi, her türlü etkinlik ve sergi için verimli bir mekân tanımlamaktadır (Lomholt, 2020).

*Şekil 6. LocHal Kütüphanesi Strüktürel Sistem Diyagramı.  
(Civic Architects)*



Şekil 7.'de görüldüğü üzere, LocHal Kütüphanesi, istasyona yakın konumu itibarıyla tüm kullanıcıların kolayca erişebileceği bir noktadadır.

*Şekil 7. LocHal Kütüphanesi, Güney Cephesi.  
(Civic Architects)*



Yapı, halka açık okuma alanları, sergi alanları ve cafe bölümleriyle kapalı bir şehir meydanına anımsatmaktadır. Bu meydan, binden fazla izleyici için etkinlik alanı olarak kullanılan geniş basamaklarla çevrilmiştir. Bu basamaklar takip edildiğinde ana binaya ulaşılmaktadır.

Devasa Őeffaf bir cepheye sahip olan LocHal Kütüphanesinde, gün ışığından çokça faydalanmaktadır (Lomholt, 2020).

*Őekil 8. LocHal Kütüphanesi İç Mekânı.  
(Civic Architects).*



Őekil 9 ve Őekil 10’da yapıya ait kat planları mekanlarına göre renklerle gösterilmiştir.

Şekil 9. LocHal Kütüphanesi Zemin Kat Planı.  
(González (2019) üzerinden hazırlanmıştır).



Şekil 10. 1.Kat Planı. (González (2019) üzerinden hazırlanmıştır).





Çađdaş ekler için çelik, beton, cam ve ahşap malzemeler tercih edilmiştir (Şekil 11).

*Şekil 11. LocHal Kütüphanesi, İç Mekân. (2019, ArchDaily).*



Gün boyunca gün ışığından yararlanan yapı, hava karardığında şehir için bir ışık kaynağı haline gelmektedir (Şekil 12).



*Şekil 12. LocHal Kütüphanesi, Gece Dış Cephe Görüntüsü (Archello,)*



#### 4.Analiz

Bu bölümde kavramsal çerçeve kapsamında elde edilen bilgilere dayanarak Tablo 1. oluşturulmuştur. Yeniden işlevlendirilen yapılara getirilen çağdaş ekler, mevcut yapı ile ilişkisi, tasarım yaklaşımı, konum ve yakın çevre ile ilişkisi ve tasarımsal özellikler bağlamında yorumlanmıştır.

Tablo 1. LocHal Kütüphanesi Analiz Tablosu

LOCHAL KÜTÜPHANESİ			
GENEL BİLGİLER	Özgün İşlev 	<b>Yapının Adı:</b> Tilburg Lokomotif Atölyesi <b>Yapım Yılı:</b> 1932 <b>Konumu:</b> Tilburg, Hollanda <b>İşlevi:</b> Lokomotif Atölyesi <b>Mimarı:</b> -	
	Yeni İşlev 	<b>Yapının Adı:</b> Lochal Kütüphanesi <b>Yapım Yılı:</b> 2019 <b>İşlevi:</b> Kütüphane / Kültür Merkezi <b>Mimarı:</b> CIVIC Architects, Braaksm & Roos Architectenbureau, Inside Outside, Mecanoo	
MEVCUT YAPI İLE İLİŞKİSİ	İç Mekan Eki	Bölücü Ek	Yatay bölücü olarak asma katlar eklenmiştir. Kütüphane alanları ve ofisler arasında düşey bölme elemanları kullanılmıştır. Orta alanda konumlanan kitap okuma bölümleri etrafına perde eklenmiştir.
		Tamamlayıcı Ek	Tamamlayıcı çağdaş ek bulunmamaktadır.
		Sirkülasyon Eki	Geniş ve 1. katı birbirine bağlayan merdivenler, okuma ve konferans alanı olarak kullanılabilir. Merdivenler, okuma ve konferans alanı olarak kullanılabilir.
	Dış Mekan Eki	Çatı Tamamlama	Yapının mevcut cephesi ve çatısına herhangi bir müdahalede bulunulmamıştır.
		Cephe Tamamlama	
Bağılantısız Ek	Bağılantısız çağdaş ek bulunmamaktadır.		
ÇAĞDAŞ EK	Konum ve Yakın Çevre İle İlişkisi	Mevcut yapının şeffaf dış cephesi korunmuş, iç mekandan kullanıcıların panoramik olarak şehri görmesi ve yapı dışından iç mekânın algılanması ile birlikte kentsel entegrasyon sağlanmıştır. Şeffaf dış cephesi sayesinde havanın kararmasıyla birlikte yapı kent için bir ışık kaynağı ve odak merkezi olmaktadır. Yapı cephesine herhangi bir müdahalede bulunulmadığından kent silüeti değişmemiştir.	
	Tasarımsal Özellikler	Çok amaçlı kullanım sağlayan bölücü ekler, mevcut yapının strüktürel sistem malzemesine atıfta bulunarak yapılmış ancak çağdaş ek olduğu vurgulanması amacıyla mat siyah renkte ve tasarlanmıştır. Bölücü ekler, mevcut yapının strüktürel sistem malzemesine atıfta bulunarak yapılmış ancak çağdaş ek olduğu vurgulanması amacıyla mat siyah renkte ve tasarlanmıştır. Çok amaçlı kullanım sağlayan bölücü perdeler, açık konumdayken okuma, buluşma, dinlenme ve sirkülasyon alanı tanımlarken, kapatıldığında ise konferans salonu olarak kullanılmaktadır. Merdiven basamakları meşe renginde ahşap ile kaplanmıştır. Meşe rengi mekana algısal olarak doğallık ve sıcaklık katmaktadır.	
Değerlendirmeler			

Lokomotif atölyesinin Lochal Kütüphane'sine dönüşüm sürecinde, yapının dış cephesine herhangi bir çağdaş ek yapılmamıştır. Mevcut yapının şeffaf cephesi sayesinde kent silüeti olumsuz etkilenmemiştir. Yeni işlevin mekansal ihtiyaçlarına cevap vermek amacıyla tasarlanan çok amaçlı mekanlar, kullanıcı algısı ve farklı etkinliklere olasılık sağlaması açısından olumlu bulunmuştur.

## Sonuç

Hollanda'nın Tilburg şehrinde lokomotif atölyesi olarak inşa edilen yapı, günümüzde yeniden işlevlendirme sonrasında kütüphane ve kültür merkezi olarak hizmet vermektedir. Yapı, her yaş grubundaki ziyaretçiler için okuma, toplantı, sergi vb. kültürel amaçlarla kullanılmaktadır. LocHal Kütüphanesi, kafe, konferans salonu, araştırma laboratuvarları, konser salonu, sergi alanı, açık sahne, ofisler, kütüphane, okuma alanları ve oyun alanlarından oluşmaktadır. Kafe kısmında, binanın dışından okunabilecek şekilde yapının adı olan LocHal yazılı neon logo konumlandırılmıştır. İlk işlevi olan lokomotif atölyesinden kalan raylar ve tren vagonu korunarak, üzerine ahşap masa tablası yerleştirilmiştir. Bu masa, dış mekâna kadar uzayan raylar üzerinde dış mekandaki konser ve etkinlik alanı olarak düşünülen kısma taşındığında sahne olarak da kullanılabilir. LocHal Kütüphanesi'nin konumu itibariyle tekstil şehri olmasına atıf yapılmış, düşey bölme elemanı olarak perdeler kullanılmıştır. Açık okuma alanları, etrafındaki perdeler kapatıldığında konferans ve konser salonlarına dönüşmektedir. Yapının mevcut çelik yapıya ahşap masalar eklenerek, çalışma masaları oluşturulmuştur. Asma katlar oluşturulurken, mevcut yapıda kullanılan çeliklerden referans alınarak yeniden çelik kullanılmış ancak siyah renkte olması çağdaş ekin ayırt edilmesini sağlamıştır. Merdivenler, düşey sirkülasyon ihtiyacını karşılar, aynı zamanda ziyaretçilere okuma ve dinlenme alanları yaratmaktadır. Şeffaf dış cephesi dolayısıyla yapı, havanın kararmasıyla birlikte kent için ışık kaynağı haline gelerek kent için bir ikon olmuştur. Sonuç olarak endüstri mirasını koruma yöntemlerinden olan yeniden işlevlendirme, tarihin gelecek nesillere aktarılmasıyla birlikte kültürel ve tarihi süreklilik sağlamaktadır. Özgün işlevlerinde özel olarak kullanılan endüstri yapıları, yeniden işlevlendirme ile birlikte kamusal alanlara dönüşerek halkın kullanımına açılmaktadır. Bu da yapının bulunduğu kente kültürel anlamda fayda sağlamaktadır. Mevcut yapının dış cephesine yapılan eklerin, konumlandığı çevre ile kentsel entegrasyonu sağlaması, kentsel ölçekte süreklilik oluşturmaktadır. Tarihi dokuda bulunan yapılar, kent silüetine etki ettiğinden yapının cephesine getirilecek eklerin uyumlu olmasına dikkat edilmelidir. Tarihi yapılara yapılan ek tasarımlarının, mevcut yapıyla mekansal ilişkisi, tasarım yaklaşımları, konumu ve yakın çevresi ile ilişkisi çok yönlü düşünülerek analiz edilmelidir. Çağdaş ekler, mevcut yapının yapı tekniklerini, malzemelerini ve yapının



formunu taklit eden, mevcut yapıya benzer fakat güncel teknik ve malzemeler ile yorumlanmış ya da tüm tasarım ölçütlerinde zıtlık yaratarak tamamen farklı olabilmektedir. Bu bağlamda yapılan incelemelerde eklerin, tarihi yapı üzerinden okunabilmesi için zıtlık kavramının önemli ve ayırt edici olduğu sonucuna ulaşılmıştır.

Tarihi ve kültürel değeri olan binalara yapılan eklerin güncel malzemelerle tasarlanması, inşa edildiği dönemin izlerinin yansıtması ve bu bağlamda tarihi katmanların okunabilmesi için önemlidir. Bu bağlamda yeniden işlevlendirme sonucu mevcut endüstri yapısına yapılan çağdaş ekler, yapının inşa edildiği dönemdeki ve günümüzdeki yapım tekniklerinin birleşmesiyle uyum meydana getirmektedir. Çalışma kapsamında, yeniden işlevlendirme dalında başarılı bulunarak “WAF 2019 Yılın Binası” ödülünü alan LocHal Kütüphanesi’ne eklenen çağdaş ekler incelenmiş, mevcut yapının malzemelerine benzer, fakat dönemin farkını vurgulamak amacıyla taklitçi yaklaşımı reddedecek şekilde farklı renkte malzemeler kullanıldığı görülmüştür. Sıcak renk tonlarının kullanılması, algısal olarak kullanıcıların dikkatini çekerek yapıya yönelmelerini sağlamaktadır. Yapının başarılı bulunmasının nedeni, geçmişle geleceğin arasındaki uyumun sağlanması, tarih katmanlarının okunabilmesi, dönüşebilen esnek mekanlar tanımlaması olduğu sonucuna ulaşılmıştır.

### **Kaynaklar**

Ahunbay, Z. (1996). *Tarihi Çevre Koruma ve Restorasyon*, Yapı Endüstri Merkezi Yayınları.

Ahunbay, Z. (2009). *Tarihi Çevre Koruma ve Restorasyon*, (5. Basım). Yem Yayınları.

Bayraktaroğlu, B. (2019). *Enformasyon Çağında Yeni Kültür Mekanları Olarak Endüstri Yapıları* [Doktora Tezi]. Yıldız Teknik Üniversitesi.

Boemaars, J., (2021). *Creating A Library From A Locomotive Shed In Tilburg*, The Netherlands.

Brangar, Ş., Y. (2004). *Silahtarağa Elektrik Santrali'nin Korunması ve Yeniden Kullanımına Yönelik Öneriler* [Yayımlanmamış Yüksek Lisans Tezi, Yıldız Teknik Üniversitesi].

Brunenberg-Piel, U., Eigenbrodt, O., Kandler, S., Kohl-Frey, O., Mönnich, M., & Rabeler, (2021). Eine Exkursion Der Gemeinsamen Baukommission Von Vdb Und Dbv Nach Rotterdam Und Umgebung. *O-Bib. Das Offene Bibliotheksjournal / Herausgeber Vdb*, 8 (2), 1–23.

Büyükarıslan, B., Güney, E. D., (2013). Endüstriyel Miras Yapılarının Yeniden İşlevlendirilme Süreci ve İstanbul Tuz Ambarı Örneği. *Beykent Üniversitesi Fen ve Mühendislik Bilimleri Dergisi*, 6 (2), 31-57.

- Karatosun, M. B., (2010). Geleneksel Dokularda Yeni Yapı Tasarımı: Alaçatı Örneğinin İncelenmesi. *Ege Mimarlık Dergisi*, 32-35.
- Kayan, L. E., (2020). Tarihi Yapılardaki Çağdaş Eklerin Koruma ve Tasarım Bağlamı Üzerine Bir Araştırma [Yüksek Lisans Tezi, Fatih Sultan Mehmet Vakıf Üniversitesi].
- Koramaz, E. K., Öztürk, S. S., (2020). Endüstri Mirasının Yeniden İşlevlendirilmesi ve Londra Coal Drops Yard Alışveriş Merkezi Örneği. *İstanbul Ticaret Üniversitesi Teknoloji ve Uygulamalı Bilimler Dergisi*, 03 (01), 121-135.
- Köksal, T. G. (2005). *İstanbul'daki Endüstri Mirası İçin Koruma ve Yeniden Kullanım Önerileri* [Doktora Tezi, İstanbul Teknik Üniversitesi].
- Köksal, T. G., Ahunbay, Z. (2006). İstanbul'daki Endüstri Mirası İçin Koruma ve Yeniden Kullanım Önerileri. *İtü Dergisi*, 5 (2), 125-136.
- Küçükcalay, A. M. (1997). Endüstri Devrimi ve Ekonomik Sonuçların Analizi. *Süleyman Demirel Üniversitesi İktisadi ve İdari Bilimler Fakültesi Dergisi*, 2, 51-68.
- Nartkaya, E. (2016). *Eğitim Yapısı Olarak Yeniden İşlevlendirilen Endüstri Yapılarında Mekân Analizi*. [Yüksek Lisans Tezi, Karabük Üniversitesi].
- Özsoy, V., Ayaydın, A. (2016). *Görsel Tasarım Öge ve İlkeleri*. Pegem Akademi Yayıncılık.
- Severcan, Y. C. (2012). Endüstriyel Mirasın Korunması ve Yeniden İşlevlendirilmesine İlişkin Özelleştirme Yaklaşımları: Olanaklar ve Sorunlar. *Planlama Dergisi*, 1, 40-46.
- Yiğitoğlu, Ş. (2020). Mimaride İşlev Değişikliğinin Etkileri: Fabrikadan Çağdaş Sanat Müzesi'ne Dönüşüm 'Beykoz Deri ve Kundura Fabrikası Örneği. *Mimarlık ve Yaşam Dergisi*, 5 (2), 381-402.
- Zeren, M. T. (2010). *Tarihi Çevrede Yeni Ek ve Yeni Yapı Olgusu*, Yalın Yayıncılık.

### İnternet Kaynakları

- ArchDaily, González, M. F. (2019). LocHal Library / CIVIC architects + Braaksma & Roos architectenbureau + Inside Outside + Mecanoo <https://www.archdaily.com/909540/LocHal>
- ArchDaily, González, M. F., (2019), LocHal Library / CIVIC architects + Braaksma & Roos architectenbureau + Inside Outside + Mecanoo”, <https://www.archdaily.com/909540/LocHal-library>
- ArchDaily, González, M. F., (2019), LocHal Library / CIVIC architects + Braaksma & Roos architectenbureau + Inside Outside + Mecanoo <https://www.archdaily.com/909540/LocHal-library>

ArchDaily, González, M. F., (2019), LocHal Library / CIVIC architects + Braaksma & Roos architectenbureau + Inside Outside + Mecanoo <https://www.archdaily.com/909540/LocHal-library>

<https://www.archdaily.com/24801/hotel->

<https://archello.com/de/project/LocHal>

<https://www.civicarchitects.eu/projects/LocHal-tilburg/>

LocHal Kütüphanesi Resmî Websitesi, <https://LocHal.nl/over-de-LocHal/historie>

<https://www.e-architect.com/holland/LocHal-library-in-tilburg>

Simpaş, G.Y.O. (2019). Bosphorus City. <https://www.sinpas.com.tr/projeler/bosphorus-city>  
<https://libeskind.com/work/military-history-museum/>

<https://worldarchitecture.org/article-links/eeech/LocHal-public-library-wins-world-building-of>

[https://tr.wikipedia.org/wiki/Hekimba%C5%9F%C4%B1\\_Yal%C4%B1s%C4%B1](https://tr.wikipedia.org/wiki/Hekimba%C5%9F%C4%B1_Yal%C4%B1s%C4%B1)