

Osmanlı Dönemi Artvin-Merkez Camileri

Received/Geliş: 05/10/2016
Accepted/Kabul: 15/10/2016

Hamit ŞAFAKCI*

Öz

Salih Bey Camii, Artvin ilinin Çayağzı Mahallesi'ndedir. Bu mahallenin eski adı Korzul'dur. Camiyi 1790 yılında Salih Bey yaptırmıştır. Caminin ilk imam ve hatibi de camiyi yaptıran Salih Bey'dir. Onun ölümü üzerine oğlu Süleyman atanmıştır. Sonraki tarihlerdeki atamalarda babadan oğla intikal etmiştir. Artvin'in işgal altında olduğu yıllarda yakılan cami, ahali tarafından tamir ettirilmiştir. Giriş kapısının üzerinde sekiz satırlık kitabesi vardır. Çeşitli tarihlerde tamir ettirilen cami, halen ibadete açıktır. Caminin yanında Sait Bey'in yaptırdığı bir çeşme vardır. Kitabesine göre çeşme 1810 yılında yapılmıştır.

Çalışmada, Osmanlı dönemindeki yapılan camilerden Artvin merkezde bulunan Çarşı Camii, Orta Camii ve Hasan Beşe Camii hakkında da bilgi verilmiştir. 1862 yılında yaptırılan Çarşı Camii, 1953 yılından sonra temellerindeki çökme nedeniyle yıktırılmış yerine 1954-1956 arasında yeniden yapılmıştır. Orta Camii ise 1783'ten sonra yaptırılmıştır. Adını bulunduğu mahalleden almıştır. Hasan Beşe Camii, Hasan Beşe tarafından yapılmıştır. Cami, Dere Mahallesi'ndeydi. Bu camilerin bazıları onarılmış, bazıları yıkılmış ya da yanmıştır. Bu nedenlerden ötürü tamir edilerek ya da yeniden yapılarak ibadete açılmışlardır.

Anahtar Kelimeler: Osmanlı, Artvin, Salih Bey Camii, Çarşı Camii, Orta Camii.

*Yrd. Doç. Dr., Artvin Çoruh Üniversitesi Fen-Edebiyat Fakültesi Tarih Bölümü Öğretim Üyesi/ARTVİN, hamitsafakci@artvin.edu.tr.

The City Center Mosques of Artvin During the Ottoman Era

Abstract

The Salih Bey Mosque is in Çayağzı Street in Artvin. This street's old name was Korzul. The mosque was built by Salih Bey in 1790. The first Imam and preacher of the mosque was Salih Bey, too.. After his death, his son Süleyman was attained as Imam and preacher. Later, the Imam system was passed from the father to the son. During the invasion period of Artvin, the mosque was set on fire. Later, the local people restored the mosque. There is an eight sentenced written scripture on the the door of entrance. Nowadays, people worship in the mosque that was repaired on various previous dates. Next to the mosque, there is a fountain built by Sait Bey. The fountain was built in 1810.

In this study, also the information about The Çarşı Mosque, The Orta Mosque and The Hasan Beşe Mosque built during the Ottoman Era has been given . The Çarşı Mosque was built in 1862. Due to the collapse of the ground-work of the mosque after 1953, it was demolished and rebuilt between 1953-1956. The Orta Mosque was built after 1783. It took its name from the street. The Hasan Beşe Mosque was built by Hasan Beşe. It was in Dere Street. Some of these mosques were repaired, some demolished or burned-out. Because of these reasons they were restored or rebuilt for people's worshipping.

Keywords: Ottoman, Artvin, Salih Bey Mosque, Çarşı Mosque, Orta Mosque.

Giriş

Artvin merkezde bulunan camilere değinmeden önce Artvin'in Osmanlı dönemindeki idari durumuna kısaca değinmek gerektiğinden Artvin'in Osmanlılar tarafından fethinden 1918 yılına kadar geçen süreç kısaca şöyle özetlenebilir: 16. yüzyılın ilk yarısında Çıldır yöresinde Osmanlı-Safevi mücadelesi hız kazandı. 1536'da, Başiaçık (İmereti) meliki II. Bagrat'ın I. Şah Tahmasb ile ittifak yaparak Çıldır ve yöresini de içine alan *atabeglik* arazisini zapt etmesi ve atabeglik melikini öldürmesi üzerine melikin oğlu II. Keyhüsrev, Osmanlılardan yardım istedi. Aynı yıl Erzurum beylerbeyi *Dulkadırlı Mehmed Han* bölgeye doğru akınlarda bulunarak Oltu ve Penek gibi kaleleri ele geçirdi (Emecen, 1993, s. 300). Erzurum beylerbeyinin 1536-1537 harekâtı sırasında Artvin ve çevresi de alındı. İspir'den *Maçakhalet*'e kadar *Çoruk* boyuna *Livana* sancağı denildi ve merkezi şimdi Yusufeli'de bulunan *Pert-Ekrek*¹ Hisarı oldu. Artvin ile Yusufeli'ni içine alan Livane sancağı kurularak 1538-1539 yılında Erzurum eyaletine bağlandı. Livane, 16. yüzyıl arşiv belgeleri ile kaynaklarda Yusufeli ve Artvin mıntıklarının genel adı olarak zikredilmektedir. 7 Nisan 1538'de Kullar Ağası Murat Bey'e sancak olarak verildi. Murat Bey'in haslarının tevcih edildiği 10 Şubat 1539 tarihli tezkirede köyler gösterilmemiş hâsılı toptan yazılmıştı. Sonraki yıllarda sancağa dair bir bilgi yoktur. Bu nedenle buranın Gürcülerin eline geçtiği söylenebilir. Nitekim 1549 Gürcistan seferi sırasında Livane'de pek çok kale ve köy tahrip edildi. Etraftaki yerleşim yerlerinin Osmanlıların eline geçmesi üzerine Livane'nin Gürcü beyleri de Osmanlı hâkimiyetini tanıdı. Bölge, 1549'da ikinci vezir Ahmet Paşa'nın gayretiyle zapt edildi. Pertekrek, 1549 yılından itibaren Livane sancağının merkezi oldu.² 1578 yılındaki Osmanlı-Safevi mücadelesinde hâkimiyet sağlamlaştırıldı. Çıldır ve yöresi tamamen Osmanlıların eline geçti. İlk kuruluşu sırasında Arpalı, İmirhev, Pertekrek, Ardanuç, Çeçerek, Aspinze ve Ude sancaklarından oluşan Çıldır eyaletine Livane sancağı da ilave edildi. 1581 yılında ise Livane sancağı iki sancağa

¹ Pertekrek, bugünkü Yusufeli mıntığında bir kaleydi. Bölgenin 16. yüzyılda genel adı, *Livane Vadisi* idi (Aydın, 1998, s. 262).

² 10 Ekim 1549 tarihinde, *Livâ-i Kal'a-i Livâne-Başkapan ve Üşküflor ve Recik* adıyla Erzurum gılman ağası Ferhad Bey'e 200.000 akçe yazıldı (Emecen-Şahin, 1999, s. 78).

ayrıldı (Tuncel, 1991, s. 420; Aydın, 1998, s. 269-271; Kırzioğlu, 1992, s. 167; Kırzioğlu, 1993, s. 162-163, 202; Emecen, 1993, s. 300).

1609 yılında bölge, Livane ve Nısf-ı Livane adlarıyla Çıldır eyaletine bağlıdır. 17. yüzyılın başlarında Ayn Ali'ye göre eyalette 14 sancak vardı. Bu sancaklar arasındaki Pertekrek, Livane, Nısf-ı Livane ve Şavşat yurtluk, ocaklık ve mülkiyet statüsündeydi³ (Ayn Ali Efendi, 1280, s. 27-28). 30 Kasım 1653 tarihli kanunnameye göre Çıldır eyaleti 13 sancaktan oluşmaktaydı. Kanunnamenin faksimile metninde görülen sancaklardan birisi de Livane'dir (*Sofyalı Ali Çavuş Kanunnamesi*, 1992, s. 10). 1682-1702 yılları arasında Çıldır eyaletine bağlı Nısf-ı Livane ve Pertekrek hisseli ocaklıktı. Aynı zamanda ocaklık olan Pertekrek ve Nısf-ı Livane de yazılmıştı. 1717-1730 yıllarında Çıldır eyaleti sancakları arasında Nısf-ı Livane ve Pertek sancağı ile Nısf-ı Livane sancağı vardı. Her iki sancakta ocaklıktı. 1721-1740 yıllarında Nısf-ı Livane ve Pertekrek ile Pertekrek hisseli ocaklık sancaklardı⁴ (Kılıç, 1997, s. 66; Başar, 1997, s. 22). Ocaklık suretiyle tasarruf edilen sancaklar bazen hisselerle bölünerek tevcih edilmişti. Bu itibarla Livane ve Pertekrek sancakları ikiye bölünerek her iki sancağın yarısı bir sancak, diğer yarım kalan kısımları ise ayrı sancaklar halinde teşkilatlandırıldı. Sancakların ikiye bölünmesi veya hisseler halinde müştereken tasarruf edilmesi, Osmanlı Devleti'nin mahalli beylere aynı

³ 1552'de Gürcü beylerinden Zuzende Bey'e Livane sancağı ocaklık olarak verilmişti. Aynı kişi, 1566 yılında hala sancakta görevliydi. Müslüman olan ve Mehmet adını alan bu bey, Pertekrek Kalesi'nin kuzeyinde bir kalede otururdu (Aydın, 1998, s. 270-271). 1631'de *Liva-i Livane tabi Gürcistan, der tasarruf-ı Ferhad Paşa ve Sefer Paşa oğlu. Ocaklık Hisse 2 Hisse 1* kaydı sancağın ortak olarak tasarruf edildiğini göstermektedir (Turan, 1963, s. 223). Ferhat ve Sefer Beyler, Livane sancağının ½ hissesini müştereken ocaklık suretiyle tasarruf ettiler. Cülus sebebiyle beratları, 30 Nisan 1698 tarihinde, yenilendi. Sancaktaki hisselerini tasarrufa devam ettirildiler (Kılıç, 1997, s. 178). Ali Bey'in Nısf-ı Livane ve Pertekrek sancaklarında yurtluk ve ocaklık suretiyle hissesi vardı. 20 Nisan 1698 tarihinde, Çıldır beylerbeyi İshak Paşa'nın arzıyla Ali Bey'e kadimi hissesi yeniden verildi. İshak Paşa, Salih Paşa ve Ali Bey, Livane ve Pertek sancağının ½ hissesini müştereken tasarruf ettiler (Kılıç, 1997, s. 175-176). Mehmet ve Osman Bey, 19 Mart 1734 tarihinde, önce yurtluk-ocaklık ve mülkiyet suretiyle Livane ve Pertek sancaklarının ½ hissesini müştereken tasarruf etmekteydi. Ancak zikredilen tarihte Çıldır valisi Yusuf Paşa'nın arzıyla Osman Bey'in hissesi de Mehmet Bey'e tevcih edildi (Kılıç, 1997, s. 176). Arslan Mehmet Paşa, Mustafa Bey ve Abdullah Bey, 12 Ekim 1737 tarihinden önce adı geçen sancakların ½ hissesini yurtluk, ocaklık ve mülkiyet suretiyle tasarruf etmekteydi. Ancak Abdullah Bey'in ölümü üzerine hissesi oğlu Kemal'e verildi. Kemal Bey'in de çocuksuz ölmesinden sonra Çıldır valisi Yusuf Paşa'nın arzıyla, 12 Ekim 1737 tarihinde, Kemal Bey'in hissesi de Arslan Mehmet Paşa ve Mustafa Bey'e verildi (Kılıç, 1997, s. 176).

⁴ 18. yüzyılda Çıldır eyaletinin idari yapısı ve eyalette görev yapan valiler için bkz. Mehmet İnbaşı, XVIII. Yüzyılın İkinci Yarısında Çıldır Eyaleti ve İdarecileri, *Atatürk Üniversitesi Sosyal Bilimler Enstitüsü Dergisi*, C. 7/1, s. 77-94.

bölgeden büyük çapta toprak vererek birer mahalli güç olarak ortaya çıkmalarını önlemeye yönelik kadim siyasetin bir tezahürüdür (Kılıç, 1997, s. 67).

1790'da bahse konu yerleşim yeri Livane kazası Artvin köyü olarak zikredilirken (VGMA, *HD* 558, s. 184) 1835'te ise Çıldır eyaleti Livane kazasına bağlı Artvin denilmiştir (BOA, *NFS.d* 2766, s. 70). Ancak 19. yüzyılda Çıldır, Trabzon ve Erzurum'a bağlandığı tespit edilen bölgenin idari yapısındaki bu değişim, toprak kayıplarıyla ilgili olmalıdır. 19. yüzyılda Trabzon eyaleti Lazistan livasına bağlı *Livane-i Süfla nam-ı diğer Vartın* isimli bir kaza varken aynı tarihte Erzurum eyaletine bağlı Çıldır sancağı içerisinde *nahiye-i Livane-i Ulya* ismi dikkati çekmektedir (Baykara, 1988, s. 251). 1856 yılında Livane kazası, Lazistan sancağı içerisindeydi (BOA, *MVL* 302/34). Ancak 1865'te Erzurum vilayetine bağlanan Livane kazasının müdürlük merkezi Artvin kasabasıydı (BOA, *A.MKT.MHM* 345/31). 1869 yılında Artvin, yeniden Lazistan sancağına bağlandı (*Yurt Ansiklopedisi*, 1982, s. 905). İdari olarak bu değişiklikleri gören Artvin, 1878 yılından itibaren 1918 yılına kadar Rus işgalinde kaldı (Tuncel, 1991, s. 421). İşte sayılan bütün bu değişikliklerden dolayı camilerden bahsedilirken bu idari düzen de göz önüne alınmalıdır. Özellikle Rusların ve daha sonra kısa sürede olsa Gürcülerin bölgeye hakim olduğu unutulmamalıdır. 1835 yılında Artvin; Çarşı, Korzul, Dere ve Orta Camii mahallelerinden oluşuyordu. Aşağıda bu mahallelerde bulunan camilere değinilmiştir. Bu mahallelerde birer caminin olması, devletin her mahallede ibadethane olmasını desteklediğini de göstermektedir.

Salih Bey Camii (Çayağzı Camii)'nin Tarihçesi

Salih Bey Camii, Çayağzı Mahallesi, Öğretmen Okulu Sokak'ta yer almaktadır. Caminin, H. 1207/M. 1792 yılında Livane sancakbeylerinden Salih Bey tarafından yaptırıldığı ifade edilmektedir. Ana mekana giriş kapısının üzerinde taştan, sekiz satırlık kitabesi şöyledir:

1. *Sâhibü'l-hayrât Salih Beg makamı huld ola*
2. *Hasbeten lillâh hidmet fikr idüb vâlâsına*
3. *Malını sarf itdi amma yapdı dâr-ı ahiret*
4. *Sa'yini meşkûr ide Hak cennet-i a'lâsına*
5. *Böyle âsâr-ı cemile itdi mazhar müste'an*
6. *Olduğičün himmeti ihlâs ile 'ukbasına*

7. Bir latif tarih didi nev-i mücevher harf ile

8. Âferin Salih Begin bu câmi-'i garrâsına

Sene 1207 (Türkiye'de Vakıf Abideler ve Eski Eserler (Artvin İli), 1984, s. 10).

29 Ağustos 1790 tarihinde Livane kazası Artvin köyündeki Korzul adlı mahalde bulunan Salih Bey'in yaptırdığı camiye imam ve hatip olarak bâni Salih Bey atandı⁵ (VGMA, HD 558, s. 184). Bu bilgi, caminin 1790 yılında var olduğunu ve camide ibadet yapıldığını göstermektedir. Ayrıca bilinenin aksine Salih Bey'in ilmiye sınıfına mensup olduğu da buradan anlaşılmaktadır. Bey unvanını kullanması ise babası ya da dedesinden kaynaklanmış olmalıdır.

21 Haziran 1792 tarihinde, ücretsiz olarak caminin imam ve hatibi olan Salih'in ölümü üzerine oğlu Süleyman'a berat verilmişti⁶ (VGMA, HD 558, s. 185). O halde görevler babadan oğla intikal etmiştir. Yukarıda verilen tarih, kitabenin tarihi olmalıdır. Zira banisi öldükten sonra yazılmıştır. Bu ise cami ibadete açılmasına rağmen camide düzenlemelerin devam ettiği işaret etmektedir.

23 Ekim-1 Kasım 1835 tarihli nüfus defterinde, Çıldır eyaleti Livane kazasına bağlı Artvin'in Korzul Mahallesi'nin 2 numaralı hanesinde orta boylu ak sakallı 90 yaşındaki *Süleyman Efendi bin Mahmud*, Salih Camii imamı olarak yazılmıştı. Ailesiyle Orta Mahalle'de ikamet ettiği belirtilen imamın 5 Ağustos 1836'da öldüğü de eklenmişti. Oğlu kara sakallı uzun boylu 45 yaşındaki *Molla Ragıb* ise imam vekiliydi⁷ (BOA, NFS.d 2766, s. 70).

İmam vekili olan şahsın babasının ölümü üzerine camide görev aldığı anlaşılmaktadır. Nitekim Livane kazası naibi Ahmet arzında; Livane kazası Artvin kasabasında Korzul adlı mahaldeki caminin ücretsiz imam ve hatibi es-Seyyid Süleyman bin el-Hac Mahmut Halife ölünce yeri boş kaldığından *erbab-ı istihkâk ve kâri-'i kırâ'et ve mücevviz -i Kur'ân zühd-i*

⁵ Livane kazasında Artvin karyesinde Korzul nâm mahalde Salih Beg ba-izn-i hümayun binası caminin imamet ve hitabeti bâni-i mezbur Salih'e inayet 18 Zilhicce 1204 (VGMA, HD 558, s. 184). Belgenin orijinali için bkz. Belge 2.

⁶ Belgede köyün ismi Korzul olarak yazılmıştır.

⁷ Aynı defterde sancak idarecilerine dair şu kayıtlar düşülmüştür: 15 yaşındaki orta boylu şab-ı emred Mir Yusuf Tayyar bin Mir Süleyman Livane mirlivası ve mütesellim iken 35 yaşındaki Mir Süleyman Sani bin Mir Süleyman ise eski mirliva idi (BOA, NFS.d 2766, s. 70, 73).

vera'-ı takvâ ile meşhûr ve câmi'i cema'at-ı müsliminin müntehibleri merhumun oğlu es-Seyyid Ragıb Mehmet Halife her yönüyle imamet ve hitabete uygun olduğundan bu görevlerin ona tevcih edilerek berat verilmesi istenmişti (BOA, HAT 1600/54). Nezarete bağlı olmadığı da belirtilen vakfın nezarete bağlanmasının nizamname gereği olduğu ifade edilmişti. Bu tevcihlerin Evkaf-ı Hümayun Nazırı'nın arz ve ilamıyla olmasının nizamından olduğu, 17 Ağustos 1836 tarihinde, belirtilmişti. Aynı tarihte görevlerin Süleyman bin Hacı Mahmut'un üzerinde olduğunun ruznamçe defterinde kayıtlı olduğu da çıkarılarak Evkaf Nazırı'na havale edilmişti. Yazılan telhis üzerine, 20 Ağustos 1836 tarihinde, atama gerçekleşmişti (BOA, HAT 1600/54).

1927 yılında camiye dair şu bilgiler verilmiştir: Korzul Mahallesi'nde ufak bir cami vardı. Ermeniler bu camiye yakmışlar ise de kurtuluşun ardından ahali tarafından yeniden tamir edilmişti (Muvahhid Zeki, 2010, s. 152-153). Burada bahsedilen cami, Salih Bey Camii olup halen ibadete açıktır.

Caminin mimari yapısı hakkında ise şunlar söylenebilir: Cami dikdörtgen planlı, ahşap tavanlı, dıştan kiremit çatıyla örtülüdür. Son cemaat yeri yapıya sonradan eklenmiştir. Duvarlarla üç taraftan kapatılmış ve üzeri ahşap tavanla örtülmüştür. Buraya kuzeyden bir kapı ile girilmektedir. Son cemaat yeri toplam üç pencere ile aydınlatılmaktadır (*Türkiye'de Vakıf Abideler ve Eski Eserler (Artvin İli)*, 1984, s. 10). Kare planlı ana mekana, son cemaat yerinden basık kemerli bir kapıdan girilmektedir. Kapının alınlığında kitabe, sövelerinde kalem işi süslemeler bulunmaktadır. Ana mekanın üzerini örten ahşap tavanı, dört ahşap sütun taşımaktadır. Mahfel katına çıkış, giriş kapısının solundaki pencerenin içinden çıkılan taş basamaklarla sağlanmaktadır. Batı duvarındaki pencereler, sonradan camiye bitişik olarak inşa edilen bina nedeniyle kapatılmıştır. Ana mekan üstte beş, altta ise altı pencere ile aydınlatılmaktadır. İç içe dikdörtgen beş silme içine alınan mihrap; kesme taştan ve üzeri boyalıdır. Minber ise ahşaptan ve oldukça basittir. Yapının duvarları moloz taşından inşa edilmiştir. Minare, son cemaat yerinin içinde, yapıya bitişiktir. Kare kaidesi taştan, silindirik gövdesi tuğladandır. Şerefenin altında kirpi saçak motifi oluşturulmuştur. Petek rüzgardan yıkıldığından, sonradan yeniden inşa edilmiştir. Kûlah ise

taştandır⁸ (*Türkiye'de Vakıf Abideler ve Eski Eserler (Artvin İli)*, 1984, s. 11).

Çarşı Camii (Merkez Camii)

Çarşı Camii, kasabanın en büyük camiidir. İnşa tarihinden beri yalnız bir defa 1903 yılında ahali tarafından tamir edilmiş ve boyanmıştı. Bu tarihten itibaren tamir görmediğinden birçok yeri tahrip olmuştu. Bu nedenle yapılan keşif üzerine gönderilen iki bin lira para ve caminin gelirinden bir miktar ilave edilerek halkın yardımıyla tamirine başlanmıştı (Muvahhid Zeki, 2010, s. 153). 1927 yılında verilen bu bilgilere ek olarak cami ile ilgili şunlar bilinmekteydi: Çarşı (Merkez) Camii, Çarşı Mahallesi Direkdibi Sokak'ta yer almaktadır. Temellerindeki çökme sonucu çatlayıp, 1953 yılından sonra yıktırılan eski Çarşı Camii, 1862-1863'te yaptırılmıştır. Yerinde 1954-1956 yılları arasında yeniden yaptırılan şimdiki caminin minaresi, eski camiden kalmıştır. Minare son cemaat yerinin batısında yer almaktadır. Minareye mahfel katından bir kapı ile çıkılmaktadır. Eski caminin kitabesi şöyledir:

Bu camii bina etti umum sancak ahaliyle

Hak Taala mesrur ede cennetiyle cemaliyla

H. 1278 (*Türkiye'de Vakıf Abideler ve Eski Eserler (Artvin İli)*, 1984, s. 8). Ancak yapılan incelemeler, bu caminin tarihinin daha gerilere gittiğini göstermektedir. Nitekim Mehmet Halife arzında; Livane kazasına bağlı Artvin köyündeki Arslan Paşa'nın yaptırdığı caminin ücretsiz imam ve hatibi Osman Halife elinden bana Şavşat ve Livane kadısı olan es-Seyyid Hasan arzıyla tevcih olunmuştu. 1715 yılında Divan-ı Hümayun tarafından kendisine berat verilmişti ve işlerine karışılmaması gerekirdi. Ancak hariçten Ali Halife berat aldı. Kayıtlı olduğu üzere tarafıma berat verilerek müdahalenin önlenmesi için ferman sultanımındır, demişti. Bu arz üzerine yapılan incelemede mahallindeki derkenara göre; imam ve hatip Ali Halife'ye, 24 Mayıs 1724 tarihinde zayiden berat verildiği askeri ruznamçe defterinde kayıtlıydı. Ücretsiz imam ve hatibi Osman kendi rızasıyla görevleri bıraktığından *mücevid-i Kur'ân*⁹ ve *muhtar-ı cema'at ve mahal ve müstehakdır* denilerek tevcih olunmuştu. 13 Haziran 1715 tarihinde, Şavşat

⁸ Cami için bkz. Belge 1, Belge 2; caminin planı için bkz. Plan 1; caminin görünümü için bkz. Fotoğraf 1.

⁹ Kuran'ı tecvidli ve usulüne uygun okuyan.

ve Livane kadısı Mevlana es-Seyyid Hasan arzı üzerine '*özr-i şer'isi olmadıkça na'ib istihdâm itmeyüb bi'n-nefs eda-yı hizmet etmek şartıyla ahar üzerinde olmayub üzerinde iken rızâsıyla kasr-ı yed eylediğü vâki' ise ve muhâsesinde kaydı olmayub muhtar-ı cema'at ise tevcih olunub nişan-ı hümayûn yazılmışdır* (BOA, *İE.EV* 7789). Bu belgeden Artvin merkezde 18. yüzyılın başında bir cami olduğu anlaşılmaktadır. Yine caminin Arslan Paşa tarafından yapıldığı ortaya çıkmaktadır. Ama caminin hangi mahallede olduğu anlaşılmamaktadır.

23 Ekim-1 Kasım 1835 tarihinde, Çıldır eyaleti Livane sancağına bağlı Artvin kasabasının Çarşı Mahallesi'nde 42 yaşındaki Ahmet bin Mehmet mahalle imamı vekilidir. 32 yaşındaki Tursun bin Kemal ise beratla mahalledeki caminin imamıdır (BOA, *NFS.d* 2766, s. 4). Bu bilgilerden mahallede bir cami olduğu anlaşılrsa da banisi hakkında bir bilgi elde etmek mümkün değildir. Ancak Artvin kazası naibi, Çarşı Camii'nde ya da Hacı Paşa merhumun bina eylediği camide imamet ve hitabet görevlerinde bulunan İmam Osman bin Kemal görevleri yaparken gevşeklik gösterdiğinden ve görevi terk ettiğinden Mustafa ibni Mustafa Efendi layık olduğundan bu görevlerin ona verilmesini ahalinin de şahitliği ile 4 Temmuz 1835 tarihinde talep etmişti (BOA, *HAT* 1597/32-1). 10 Temmuz 1835'te ise Mustafa bin Mustafa da görevlerin kendisine verilmesini arz etmişti. Caminin kayıtlarının olmadığı belirtilerek bir mahalde cuma ve bayram namazları kılacak cami yoksa hayır sahiplerinin yaptırdığı mescide izin alınarak minber konulduğu ve camiye çevrildiği anlatılmıştır (BOA, *HAT* 1597/32-2). Camiden bahsedilirken merhum Hacı Paşa'nın yaptırdığı Çarşı Camii denilmiştir. Bu ifade, Çarşı Camii ile Hacı Paşa Camii'nin aynı camiler olduğunu göstermektedir. Bunun yanında camiyi Hacı Paşa'nın yaptırdığı ortaya çıkmaktadır. Hacı Paşa'nın yaptırdığı ibadethane, ahali tarafından onarıldığı ya da minber konulduğu için Çarşı Camii gibi umumi bir isimle anılmış olmalıdır. Hacı Paşa'nın kim olduğu da tam belli değildir. Ama daha sonraki yıllara ait belgeler bu şahsın adının Hasan Paşa olduğunu göstermektedir. Caminin 1856 yılında bu isimle anılması, bu kişinin camiyi tamir ettirmesi ya da camiye vakıflar bırakmasıyla ilgili olmalıdır. 1862 yılında gönderilen keşif defterinde caminin adının Arslan Paşa olarak geçmesi, bu camilerin aynı camiler olabileceğini akla getirmektedir. Dolayısıyla cami, ilk olarak Arslan Paşa tarafından yaptırılmış. Daha sonra

Hasan Paşa tarafından ve son olarak halk tarafından tamir ettirildiğinden dolayı caminin adında değişiklikler olmuştur. Bu varsayım doğru kabul edildiğinde caminin 17. yüzyılda yaptırıldığı söylenebilir. Zira Arslan Mehmet Paşa, Kars muhafızı Sefer Paşa'nın oğludur. Amcasının vali olmasına karşı çıktı hatta Gürcü Nebi'ye bağlandı. 1662-1663 yılında amcasının oğlu Rüstem Paşa'nın vefatı üzerine vezirlikle Kars muhafızı oldu. 1680'de rüşvetle itham edilerek katledildi (Mehmed Süreyya, 1996, s. 323). Ancak bir arşiv vesikasına göre babası Yusuf Paşa'dır. Yusuf Paşa, Pertekrek ve Nısf-ı Livane mirlivasıdır. Buraları yurtluk ve ocaklık olarak tasarruf ederdi. Ölünce burası, oğlu Arslan Paşa'ya, 31 Temmuz 1652 tarihinde, verilmişti (BOA, *İE.HAT* 3/252).

19. yüzyılda Artvin'de büyük bir yangın çıkmıştır. 27 Eylül 1856 tarihinde, çıkan yangında harap olan dükkan, medrese, cami ve diğer binaların tamiri için Lazistan sancağı mutasarrıfı Mahmut tarafından yardım talebi iletilmiştir (BOA, *MVL* 302/34). Lazistan sancağı Livane kazası Artvin kasabasında çarşı içinde Ahışa muhacirlerinden debbağ Ahmet'in oğlu Emin adlı kişinin kiraladığı dükkandan 28 Ağustos 1856 tarihi gecesi saat beş sularında kazayla çıkan yangına engel olunamamış ve yangın etrafa yayılmıştır. 240 dükkan ve mağaza, 11 kahvehane ve fırın, çarşı ortasındaki müteveffa Hasan Paşa'nın bina eylediği ve vakfettiği cami ile etrafındaki 27 *bâb medrese*, çarşı civarındaki 11 hane ve iki han ile hamam yanmış ve harap olmuştu. Yangın söndürülmesine rağmen hasar çok büyüktü. Cami, çarşıda olduğu için beş vakit namaz ile cuma namazı ve bayram namazları burada eda edilirdi. Yine medresedeki müderris ve talebelerin eğitimden mahrum kalacakları bilindiğinden ve bunları yaptırmaya güçleri olmadığından bahisle medrese ve caminin yapılması için 400.000 kuruşa ihtiyaç duyulduğu, 31 Ağustos 1856 tarihinde, ifade edilmişti (BOA, *MVL* 302/34 lef 2).

Bahsedilen yangında zarar gören yerler şunlardı: 248 dükkan ve mağaza ile bekar odaları, dört ekmek fırını, yedi kahvehane, Hasan Paşa'nın yaptırdığı cami ve vakfettiği 27 bab medrese, vakfedilen bir eski hamam, yetmiş seksen hayvan bağlanacak genişlikte bir han ve çarşı çevresindeki 11 hane yanmıştı. Dolayısıyla yangın nedeniyle çarşı tamamen yanmış denilebilir. Ahalisi fakir olduğundan, savaşta arada kalmıştı. Namazlar bu

camide kılınırdı. Bu yüzden Livane kazası müdürü, müftü, naib ve azalarının mühürlerini içeren 17 Eylül 1856 tarihli arz gönderilmişti (BOA, *MVL* 302/34 lef 3). 29 Eylül 1856 tarihinde Trabzon valisi bu evrakları merkeze iletmişti (BOA, *MVL* 302/34 lef 4). *Evkaf-ı Hümayun Nezareti'*ne, Lazistan sancağı Livane kazasında çıkan yangında yanan cami ile diğerlerinin inşasına kudretleri olmadığından mahallinden gönderilen yardım talebi Trabzon valisi tarafından *Meclis-i Vala'*ya verilmişti. Bu caminin ve diğerlerinin vakfı var mıdır? Varsa ne kadardır? Mahallinden gelirse de eklerinde bunların da gönderileceği, 3 Kasım 1856 tarihinde, ifade edilmişti (BOA, *A.MKT.NZD* 199/67). Gönderilen bu evrak üzerine Evkaf-ı Hümayun Nezareti ile haberleşilmiş ve kayıtlar incelenmişti. Ancak bu binaları yaptıranların isimleri bilinemediğinden durum tam olarak belli olmamıştı. Gereğinin yapılması için gelirleri, masrafları, banileri, tamiratları hakkında araştırma yapılması gerektiği nezaret tarafından beyan edilmiş, Meclisi Vala'da bu konuda tezkere kılınmıştı. Bu nedenle, 5 Nisan 1857 tarihinde, durumun araştırılması istenmişti (BOA, *A.MKT.UM* 277/41).

30 Kasım 1862 tarihli, Lazistan sancağındaki Livane kazası Artvin kasabası çarşısındaki Arslan Paşa vakfından olan ve yanan caminin ahali tarafından verilen paralarla yapılan yerlerinin keşif defterine göre: Cami dört adet taş direkler üzerine kurulup dokuz kubbeli iki kapılı 32 penceresi olup direk taşları üç saat mesafeden getirilip nakil masrafı 3.000 kuruş; dört duvarı yapılmış olan caminin köşe taşları üç saat mesafeden nakledildiğinden nakliye masrafı 10.000 kuruş; bu duvarlar için kullanılacak yapağı taşı yarım saat mesafeden ahalice nakledilecek; duvarlara kullanılan kum ve kireç badanası ile nakliye masrafı 14.000 kuruş; iskelelerin kereste ücreti 2.800 kuruş; caminin tuğladan minaresine şimdiye kadar harcanan 4.000 kuruş; caminin yapılan yerleri için ustalara ahali tarafından verilen 75.000 kuruş olmak üzere toplam 109.300 kuruştur. Bu, şimdiye kadar ahali ve hayır sahiplerinin verdiği paralarla camiye yapılan masraflardır. Keşif defterinin altında kaza müdürü, müftü, naib ve azanın mühürleri vardır (BOA, *MVL* 649/101 lef 1). Caminin yapılacak yerleri ile masrafları ise şöyleydi: Cami dört adet taş direk üzerine kurulup dokuz kubbeli olup kubbeleri yapılmayıp açıkta kaldığından masrafı 40.000 kuruş; iki adet demir kapısı ve pencerelerinin masrafı 3.000 kuruş; caminin havlusu üç kubbe ve dört direkli olmak üzere masrafı 24.000 kuruş; caminin iç

düzenlemesine 20.000 kuruş; caminin tuğladan minaresinin kalan masrafı 8.000 kuruş; sekiz bab medrese ve mektebin tahtadan olmak üzere yeniden inşa masrafı 15.500 kuruş ki toplam 110.500 kuruştur. Yine meclis azalarının, müftü naib ve müdürün mühürleri vardı¹⁰ (BOA, *MVL* 649/101 lef 2). 14 Aralık 1862 tarihinde vali, nezaret tarafından sorulan bunların vakfı ya da geliri var mı sorusuna geliri olmadığını belirtmiştir (BOA, *MVL* 649/101 lef 4).

2 Ocak 1864 tarihli şeyhülislam tezkeresinde caminin ve diğer binaların tamamlanması için istenilen paranın nerelere harcanacağına hangi özellikte malzeme kullanılacağına ayrıntılı olarak yazıldığı bir keşif defteriyle gönderilmesi istenmişti. Bunun valiye bildirileceği ve gelecek cevaba göre hareket edileceği de ifade edilmişti (BOA, *MVL* 664/2). Cami, medrese ve mektebin yapımı için tekrar keşif yapılması istenmişti. Bunlara yapılacak masrafın 30-40 bin kuruş olması ve buna göre tekrar gözden geçirilmesi talep edilmişti. Lazistan mutasarrıfı bunun için bizzat Livane'ye gideceğini, 8 Nisan 1864 tarihinde, arz etmiştir (BOA, *MVL* 678/40 lef 1, 3). 18 Nisan 1864 tarihinde, hazinede para olmadığından mahallinde sandıktan almak üzere 30 ya da 40 bin kuruş masrafla tamamlanacak şekilde yeniden masrafların gözden geçirilmesi istenmişti (BOA, *MVL* 665/66).

Caminin tamamlanamadığı ve ne kadar masraf gideceği, 21 Şubat 1865'te, sorulmuştu (BOA, *MVL* 695/75). Tamamlanamayan caminin son cemaat mahallinin masraflarının da, 24.000 kuruşun, ahali tarafından karşılanacağı ve 40.115 kuruşun hazineden verilmesi, 4 Mayıs 1865'te, istenmişti (BOA, *MVL* 709/2). Erzurum vilayetine bağlanan Livane kazasının müdürlük merkezi olan Artvin kasabasında ahalinin yardımıyla yapılan kargir caminin tamamlanması için toplanan para yetmediğinden hazineden gönderilen 40.000 kuruş ile tamamlanacağı, 7 Kasım 1865'te, belirtilmişti (BOA, *A.MKT.MHM* 345/31).

Livane kazası Artvin kasabasında daha önceden inşa edilen caminin son cemaat mahallinin yapılmasına dair, 19 Mayıs 1871 tarihli belgede,

¹⁰ Yapılacak masraflara dair keşif defterinin bir örneğinde şu bilgiler verilmiştir: Artvin kasabası çarşısındaki Arslan Paşa vakfından olup yanan cami, medrese ve mektebin yapımına ahali tarafından başlanmıştır. Buraya toplam 109.300 kuruş harcanmıştır. Şimdiye kadar imamet ve hitabet ahali yardımıyla idare olunup bir akçe vakıf icaresi olmadığı ifade edilerek 110.500 kuruşa ihtiyaç duyulduğu belirtilmiştir. Gönderilen iki adet keşif defterinin altında azalar, müftü, naib ve kaza müdürünün mührü vardır (BOA, *MVL* 649/101 lef 3).

Trabzon Meclis-i Umumi mazbatası ile Trabzon'a yazılan tahrirat olmak üzere iki evrak vardır (BOA, ŞD 1826-37). Mazbatada son cemaat mahallinin yapılmasının gerekliliği anlatılırken, Trabzon'a gönderilen tahriratta ise cemaati çoğalan caminin son cemaat mahallinin yapılması gerektiği ancak ne kadar masraf edileceğinin bildirilmesi istenmişti (BOA, ŞD 1826-37).

Orta Mahalle Camii

Orta Camii; Orta Mahalle Cami Sokak'ta yer almaktadır. Kitabesi bulunmayan caminin yanındaki 1783 tarihli çeşmeden sonra yapıldığı düşünülmektedir (*Türkiye'de Vakıf Abideler ve Eski Eserler (Artvin İli)*, 1984, s. 11). Artvin mahallelerinden Orta Mahalle'nin adı *Mahalle-i Cami-i Evsat*¹¹ olarak da zikredilmiştir. Bu camide imam ve hatip olan Mehmet'in ölümü üzerine kardeşi Abdülhalim, bu görevlere 19 Haziran 1792 tarihinde atanmıştı (VGMA, HD 558, s. 185). Bu ifade 18. yüzyılda mahallede bir cami olduğunu ortaya koymaktadır. 23 Ekim-1 Kasım 1835 tarihinde ise caminin imamı 32 yaşındaki Said Efendi bin Ali Efendi idi (BOA, NFS.d 2766, s. 26). Dolayısıyla cami 19. yüzyılda da ibadete açıktı.¹²

Bu ibadethanenin mimarisi şöyleydi: Cami; kare planlı, ahşap tavanlıdır. Dıştan üzeri kiremit çatıyla örtülüdür. Son cemaat yeri bulunmamaktadır. Caminin bulunduğu yer meyilli olduğundan, araziye uymak için altta bir bodrum kat oluşturulmuştur (*Türkiye'de Vakıf Abideler ve Eski Eserler (Artvin İli)*, 1984, s. 12). Camiye kuzeyden basık kemerli kapıdan girilmektedir. Ahşap tavanı taşıyan dört ahşap sütundan iki tanesi aynı zamanda ahşap mahfel katını da taşımaktadır. Taş mihrabı ile ahşap minberi oldukça basit ve hiçbir özellikleri bulunmamaktadır. Her ikisinin de üzeri boyanmıştır. Duvarları kesme taştan inşa olunmuş ve sonradan dıştan sıva ile örtülmüştür. Caminin kuzeybatı köşesinde yer alan minare, rüzgardan yıkılan ahşap minarenin yerine 1960 yılında kesme taştan yeniden yapılmıştır (*Türkiye'de Vakıf Abideler ve Eski Eserler (Artvin İli)*, 1984, s. 13).

¹¹ Mahallede ikamet edenlerden biri de Livane kazası müftüsü Mustafa Efendi bin Süleyman idi (BOA, NFS.d 2766, s. 26).

¹² Caminin görünümü ve planı için bkz. Fotoğraf 2; Plan 2.

Hasan Beşe Camii

Artvin mahallelerinden Dere Mahallesi'nde Hasan Beşe'nin yaptırdığı bir cami vardı. 22 Ağustos 1793 tarihinde, caminin imam ve hatibi olan Ahmet bin Halil ama ve özür sahibi olduğundan görevler yapılamamıştı. Bu nedenle görevden uzaklaştırılarak Hafız Hasan, Çıldır valisi Mehmet Paşa arzıyla atanmıştı (VGMA, *HD* 558, s. 185). 23 Ekim-1 Kasım 1835 tarihinde ise 55 yaşındaki Hafız Hasan Efendi bin Salih Efendi mahalle imamıydı (BOA, *NFS.d* 2766, s. 50). Bu kişiler aynı olmalıdır. Kusuru olmadıkça aynı kişinin uzun süre camilerde görev alabileceği de bu kayıtlardan anlaşılmaktadır. Dere Mahallesi'ndeki Balcıoğlu Camii, 1921 yılında yıktırılan eski caminin yerine yapılmıştır (*Türkiye'de Vakıf Abideler ve Eski Eserler (Artvin İli)*, 1984, s. 7). Dolayısıyla Balcıoğlu Camii, Hasan Beşe Camii'nin yerindeydi.

1870 ve 1873 tarihlerinde Livane kazasında bir hükümet konağı, beş cami, dokuz İslam mektebi, bir medrese, 12 çeşme, dört Ermeni Kilisesi, bir hamam ve sekiz fırın bulunmaktaydı (*Yurt Ansiklopedisi*, 1982, s. 905; *Trabzon Vilayeti Salnamesi*, 1290, s. 88-91).

Sonuç

16. yüzyılda bölgeye hakim olmak için Osmanlı-Safevi mücadelesi başladı. 1536 yılında ele geçirilen Artvin, bir süre sonra elden çıktı. 1549 yılında yeniden ele geçirilen Artvin, Çıldır eyaleti kurulana kadar Erzurum eyaletine bağlı Livane sancağı içerisindeydi. 1579'da Çıldır eyaletinin kurulmasından sonra buraya bağlandı. Ama Nısf-ı Livane ve Livane adlarıyla iki sancak zikredilmeye başladı. Zira ocaklık olarak tasarruf edilen sancaklar bazen hisselerle bölünerek tevcih edilirdi. Bu nedenle Livane ve Pertekrek sancakları ikiye bölünerek her iki sancağın birer yarısı bir sancak olarak teşkilatlandırıldı. Bu, mahalli beylerin büyük bir güç olarak ortaya çıkmasını engellemek için alınan bir önlemdi.

19. yüzyılda Artvin; Çarşı, Korzul, Dere ve Orta Camii mahallelerinden oluşuyordu. Salih Bey Camii, günümüzdeki adı Çayağzı Mahallesi olan Korzul'da idi. Camiyi yaptıran Salih Bey'di. Muhtemelen *bey* unvanına bakılarak Livane sancakbeylerinden biri zannedilmişti. Ancak caminin ilk imam ve hatibinin de kendisi olması onun ilmiye sınıfına

mensup olduğunu göstermektedir. 1790 yılında yapılan cami, Ermeniler tarafından yakılınca halk tarafından tamir ettirilmişti. Cami halen ibadete açıktır.

Artvin merkezdeki bir diğer cami, Çarşı Camii'dir. Aynı isimli mahalledeki caminin 1862-1863 yılında yaptırıldığı, 1903'te tamir gördüğü ve 1953'te yıktırıldığı biliniyordu. Ancak arşiv kayıtları incelenince caminin yapım tarihinin daha eski olduğu anlaşılmaktadır. Nitekim Artvin'de 18. yüzyılın başlarında Arslan Paşa Camii adıyla bir camiden söz edilse de caminin nerede olduğu anlaşılmamaktadır. Yine 1835'te zikredilen ve Hacı Paşa'nın tamir ettirdiği cami ile Çarşı Camii'nin aynı olduğu ortaya çıkmaktadır. Nitekim cami, Hasan Paşa'nın adıyla da anılmıştır. Artvin'de çıkan büyük yangın anlatılırken hem Hasan Paşa hem de Arslan Paşa Camii isimlerinin kullanılması bu camilerin aynı olduğunu göstermektedir. O halde Çarşı Camii, Hasan Paşa Camii ve Arslan Paşa Camii aynı ibadethanelerdir. Muhtemelen 17. yüzyılda Arslan Paşa tarafından yaptırılan cami, 19. yüzyılda Hasan Paşa tarafından tamir ettirilmişti. 1856 yılındaki yangında sonra ise cami, ahali tarafından yeniden yaptırılınca Çarşı Camii ismini almıştır. Kitabesine göre 1862-1863'te yaptırılan caminin 1871'de son cemaat mahalli hala yaptırılmamıştı. 1953 yılında ise caminin bulunduğu yere yenisi aynı isimle yapılmıştı.

Artvin'deki diğer camiler ise şunlardı: Orta Mahalle Camii, aynı isimli mahallededir. 18. yüzyılda yaptırılan cami, 19. yüzyılda da faaliyetine devam etmiştir. Hasan Beşe Camii ise Dere Mahallesi'ndeydi. Muhtemelen 18. yüzyılda yaptırılmıştır. 1921 yılında mahalledeki cami yıkılarak yerine Balcıoğlu Camii inşa edilmiştir. 1873 yılında kazada beş caminin olduğu zikredilmiştir.

Kaynakça

1. Arşiv Kaynakları

1.1. Başbakanlık Osmanlı Arşivi (BOA)

Sadaret Mektubi Mühimme Kalemi Evrakı (A.MKT.MHM): 345/31.

Sadaret Mektubi Kalemi Nezaret ve Dev'ir Evrakı (A.MKT.NZD): 199/67.

Sadaret Mektubi Kalemi Umum Vilayat Evrakı (A.MKT.UM): 277/41.

Hatt-ı Hümayûn (HAT): 1597/32, 1600/54.

İbnülemin Evkâf (İE.EV): 7789.

İbnülemin Hatt-ı Hümayûn (İE.HAT): 3/252.

Meclis-i Vâlâ Riyâseti Belgeleri (MVL): 302/34, 649/101, 664/2, 665/66, 678/40, 695/75, 709/2.

Şura-yı Devlet Evrakı (ŞD): 1826-37

Nüfus Defterleri (NFS.d): 2766.

1.2. Vakıflar Genel Müdürlüğü Arşivi (VGMA)

Hurufat Defterleri (HD): 558.

2. Kitaplar, Tezler ve Makaleler

Artvin, *Yurt Ansiklopedisi* (1982). C. II, İstanbul: Anadolu Yayıncılık, s. 885-965.

Aydın, Dündar (1998). *Erzurum Beylerbeyliği ve Teşkilatı Kuruluş ve Genişleme Devri (1535-1566)*. Ankara: TTK Yayınları.

Ayn Ali Efendi (1280). *Kavân-i Âl-i Osman der-Hulasâ-i Mezâmîn-i Defter-i Divan*, İstanbul.

Başar, Fahmeddin (1997). *Osmanlı Eyâlet Tevcihâtı (1717-1730)*, Ankara: TTK Yayınları.

Baykara, Tuncer (1988). *Anadolu'nun Tarihi Coğrafyasına Giriş I Anadolu'nun İdarî Taksimatı*, Ankara: Türk Kültürünü Araştırma Enstitüsü Yayınları.

Emecen, Feridun (1993). Çıldır Eyaleti, *DİA*, C. 8, İstanbul: Türkiye Diyanet Vakfı, 300-301.

Emecen Feridun -M. İlhan Şahin (1999). Osmanlı Taşra Teşkilâtının Kaynaklarından 957-958 (1550-1551) Tarihli Sancak Tevcih Defteri I, *Belgeler*, XIX/23, Ankara: TTK Yayınları, 53-122.

Kılıç, Orhan (1997). *18. Yüzyılın İlk Yarısında Osmanlı Devleti'nin İdarî Taksimatı-Eyalet ve Sancak Tevcihati*, Elazığ.

Kırzioğlu, M. Fahrettin (1993). *Osmanlılar'ın Kafkas-Elleri'ni Fethi (1451-1590)*, Ankara: TTK Yayınları.

Kırzioğlu, M. Fahrettin (1992). *Yukarı-Kür ve Çoruk Boyları'nda Kıpçaklar*. Ankara: TTK Yayınları.

Mehmed Süreyya (1996). *Sicill-i Osmanî*, C. I, (Yayına Hazırlayan: Nuri Akbayar; Eski Yazıdan Aktaran: Seyit Ali Kahraman), İstanbul: Tarih Vakfı Yurt Yayınları.

Muvahhid Zeki (2010). *Artvin Vilâyeti Hakkında Ma'lûmât-ı Umûmiye*, (Yayına Hazırlayan: Muammer Demirel), İstanbul: Yusufeli Belediyesi Yayını.

Sofyalı Ali Çavuş Kanunnamesi (1992). (Haz. Midhat Sertoğlu), İstanbul: Marmara Üniversitesi Yayınları.

Tuncel, Metin (1991). Artvin, *DİA*, C. 3, İstanbul, 420-422.

Turan, Şerafettin (1963). XVII. Yüzyılda Osmanlı İmparatorluğunun İdarî Taksimatı, *Atatürk Üniversitesi 1961 Yıllığı*, Erzurum, 201-232.

Türkiye'de Vakıf Abideler ve Eski Eserler (Artvin İli), (1984). Ankara: Vakıflar Genel Müdürlüğü Yayınları.

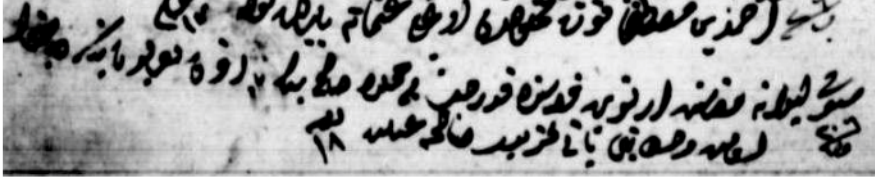
Trabzon Vilayeti Salnamesi, (1290). Defa 4, Trabzon Vilayeti Matbaası.

Ekler

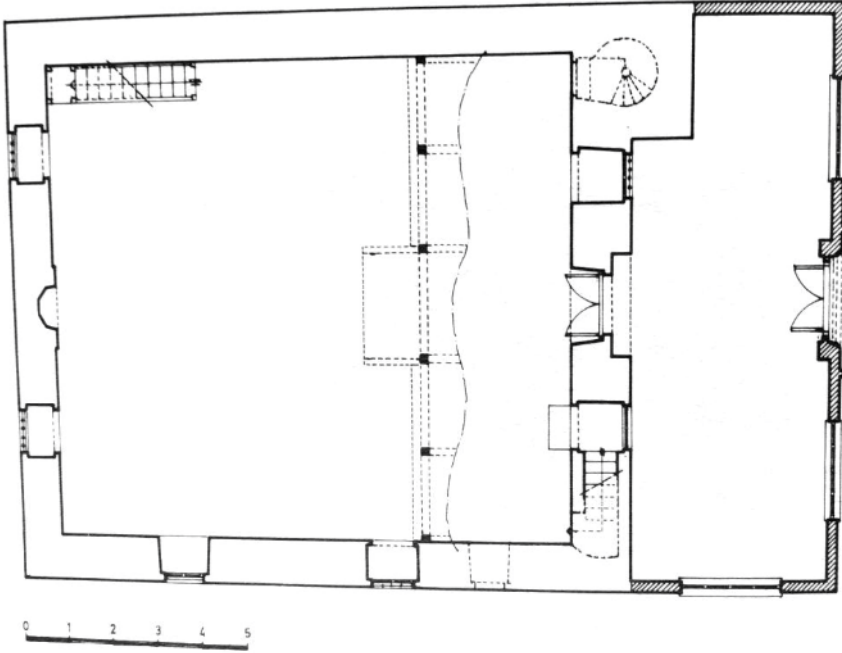
Belge 1: Salih Bey Camii'ne Atamanın Uygun Görülmesi (BOA, HAT 1600/54).



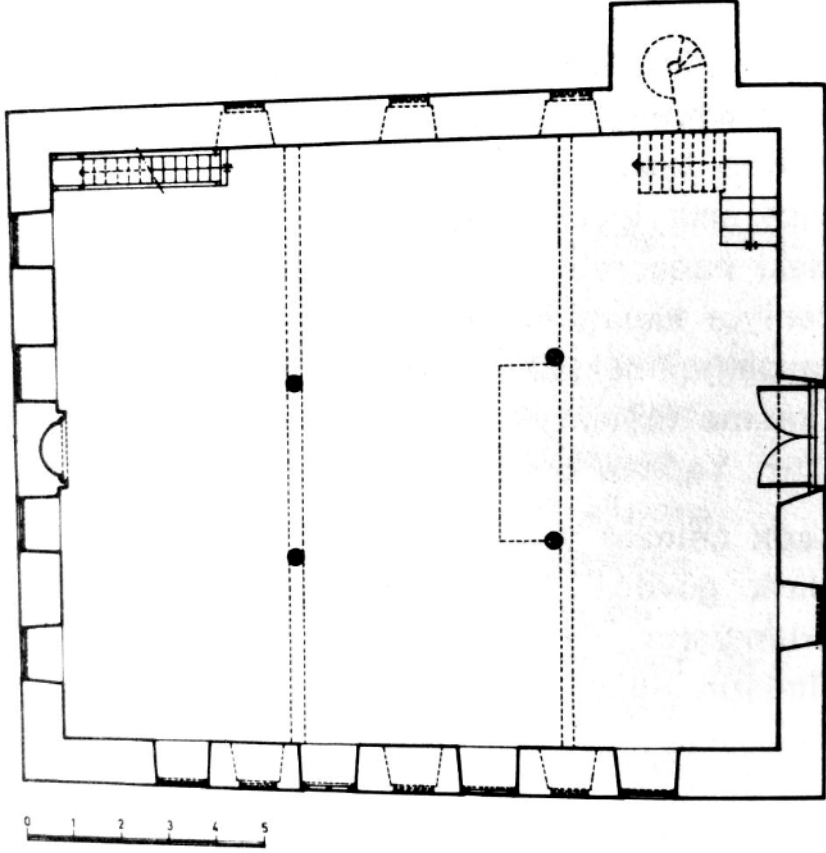
Belge 2: Salih Bey Camii'nin Bânisinin Atama Kaydı (VGMA, HD 558, s. 184).



Plan 1: Çayağzı (Salih Bey) Camii (*Türkiye'de Vakıf Abideler ve Eski Eserler* (Artvin İli), 1984, s. 10).



Plan 2: Orta Mahalle Camii (*Türkiye'de Vakıf Abideler ve Eski Eserler*
(*Artvin İli*), 1984, s. 12).



Fotoğraf 1: ayağzı (Salih Bey) Camii



Fotoğraf 2: Orta Mahalle Camii¹³



¹³ (<http://www.artvinmuftulugu.gov.tr> 23.03.2016/18:52)