

Öğretmenlerde Cinsiyete Göre Yaşam Doyumunun İncelenmesi Bir Meta-Analiz Çalışması

Nuri Erdemir¹



Ali Kış²



Zeynel Abidin Erdemir³



Özet: Bu çalışmada amaç öğretmenlerde cinsiyetin yaşam doyumuna etkisi nedir sorusuna yönelik bir meta-analiz yapmaktır. Yaşam doyumunun cinsiyete göre etki büyüklüğünü hesaplayabilmek için SOF analiz yöntemi kullanılmıştır. Bu çalışmada 17 araştırma analize eklenmiştir. Çalışmanın örneklemini 4152'i kadın ve 3275'i erkek toplam 7367 öğretmen oluşturmaktadır. Meta-analiz sonucunda REM göre istatistiksel olarak anlamlı ve kadınlar lehine küçük düzeyde (Cohen $d=0.20$) etki büyüklüğü saptanmıştır. Genel etki düzeyi açısından orta düzeyde heterojenlik olduğu görülmüştür ($Q=33,906$, $p=0,005$; $I^2=52.922$). Yayın yanlılığının anlaşılması için ilgili yöntemler kullanılmıştır ve yayın yanlılığına rastlanmamıştır. Ayrıca araştırmaların gerçekleştiği yıllara ilişkin yapılan moderatör analiz sonucunda etki büyüklüğü değerleri (CI -0,00793; 0,01692, $p>0,05$) hesaplanmıştır. Yıllar moderatörü için araştırmalar arası varyans istatistiksel açıdan anlamlı değildir ($Q_b=0,50352$, $p>0,05$). Yani yıllar sentez sonucunu değiştirmiyor şeklinde yorumlanabilir. Sonuç olarak yapılan bu meta-analiz çalışmasında cinsiyet açısından istatistiksel olarak anlamlı ve kadınlar lehine küçük düzeyde (Cohen $d=0.20$) etki büyüklüğü saptanmıştır. Bu konuyla ilgili yapılması planlanan araştırmalarda yaşam doyumunu düzeyinin erkek öğretmenlerde niçin düşük ve kadın öğretmenlerde niçin göreceli olarak yüksek olduğuna dönük nitel araştırmalar yapılması önerilebilir.

AnahtarKelimeler: Öğretmenler, Yaşam Doyumu, Cinsiyet, Meta-Analiz

Type / Tür:

Research / Araştırma

Received / Geliş Tarihi:

12/05/2022

Accepted / Kabul Tarihi:

09/06/2022

Page numbers / Sayfa no:

1-12

Suggested APA Citation / Önerilen APA Atıf Biçimi:

Erdemir, N., Kış, A., & Erdemir, Z. A. (2022). Öğretmenlerde cinsiyete göre yaşam doyumunun incelenmesi bir meta-analiz çalışması. *KSÜ Eğitim Dergisi*, 4(1), 1-12.

¹ Dr. Öğr. Görevlisi, İnönü Üniversitesi Eğitim Fakültesi EBB/PDR ABD / Malatya

² Doç. Dr., İnönü Üniversitesi Eğitim Fakültesi EBB/EY ABD / Malatya

³ MA, Öğretmen, Osmangazi Bilim ve Sanat Merkezi / Kahramanmaraş

Investigation of Life Satisfaction in Teachers by Gender A Meta-Analysis Study

Abstract

In this research, a meta-analysis was conducted to examine the life satisfaction of teachers by gender. This research was carried out with 17 researches. The sample consists of 7367 teachers, 4152 female and 3275 male. As a result of the meta-analysis, a statistically significant effect size was found in favor of women (Cohen $d=0.20$) compared to REM. There was moderate heterogeneity in terms of overall effect level ($Q=33,906$, $p=0,005$; $I^2=52.922$). For publication bias, Orwin Safe N Number, Egger test, Funnel plot, Begg and Mazumdar Rank Correlation methods were used and no publication bias was found. For the moderator of the years in which the studies were conducted, the variance between studies was not statistically significant ($Q_b=0,50352$, $p>0,05$). As a suggestion; qualitative research can be conducted on the difference between teachers' life satisfaction by gender.

Key Words: Teachers, Life Satisfaction, Gender, Meta-Analysis

Giriş

Canlılar içerisinde doğumdan itibaren yaşama uyum sağlamak ve yaşamı sürdürebilmek için uzun yıllar bir yetişkinin desteğine ihtiyaç duyan aynı zamanda öğrenebilme ve kendini geliştirebilme potansiyeli en yüksek olan canlı insanoğludur. Biyopsikososyal bir varlık olan insanoğlunun eğitim öğretim süreçleri yaşama gözlerini açtığı andan itibaren ailede başlar ve bu yaşantısı daha sonra anaokulundan yükseköğretime kadar uzanan ve uzun yılları kapsayan bir süreç olarak devam eder. İnsanların, okul öncesi, ilkokul, ortaokul, lise ve yükseköğretim süreçlerinde eğitim öğretimine doğrudan katkısı olan bireyler ise öğretmenleridir. TDK'ye (2022) göre öğretmen; muallim, muallime, hoca yani mesleği bilgi öğretmek olan kimse olarak tanımlanmaktadır. Öğretmenlik Meslek Kanunu'nda, eğitim öğretimle birlikte yönetim süreçlerini de içeren özel bir ihtisas alanı tanımlanırken aynı kanunun ilgili maddesinde eğitim öğretim süreçlerinde kalitenin yükseltilebilmesi için "öğretmenlerin çalışma şartları düzenlenir" ifadesine yer verilmiştir (Öğretmenlik Meslek Kanunu, 2022). Yani yarınlarımızın teminatı olan bireylerin gelişim alanlarının yeterli ve sağlıklı geliştirilmesinde en büyük paya sahip birey öğretmenleridir. Öğretmenlerin çalışma şartlarının iyi olması ayrıca kendilerini iyi hissetmeleri eğitim ve öğretim süreçlerine olumlu katkı sağlayacaktır. Çalışma şartlarının yanı sıra öğretmenin meslekî doymu, yaşam amaçları, yaşam doymu gibi birçok değişken eğitim öğretim süreçlerini etkilemektedir. TDK'ye (2022) göre doymu; yetinme, tatmin, doyma işi, bazı istekleri giderme, yani eldekenden hoşnut olma durumu anlamlarına gelmektedir. Yani yaşam doymu bireyin yaşamından hoşnut olması, yaşamıyla yetinebilmesi, yaşamında bazı isteklerini giderebilmesi ve yaşamından tatmin olması şeklinde tanımlanabilir.

Günümüzde üzerinde durulması gereken önemli konulardan biri de bireylerin yaşam doyumlarının artırılmasıdır (Myers ve Diener, 1995). Bireylerin yaşam doyumları birden fazla faktörden etkilenmektedir (Yetim, 1991). Bireyin yaşamının bütün boyutlarını içeren yaşam doyumunu (Şimşek, 2021) yaşam koşulları, yaşam amaçları ve bireysel özellikler etkilemektedir (Lyubomirsky, Sheldon ve Schkade, 2005). Alanyazında öğretmenlerde yaşam doymu ile ilgili araştırmalar incelendiğinde yaşam doyumunun medenî durum (Şahin, 2008;

Şahin, 2010; Akgün, 2015; Başaran, 2016) ve cinsiyet (Şahin, 2008; Şahin; 2010; Taş, 2011; Atasoy, 2014; Kıvılcım, 2014; Öztürk, 2014; Akgün, 2015; Kaçay, 2015; Ünal, 2015; Sarıdemir, 2015; Ergün, 2016; Yıldız, 2016; İzgiş, 2019; Akkuş, 2020; Aydoğdu, 2020; Akkaya, 2021 ve Öter, 2021) ile ilişkisini ele almışlardır. Yani alanyazında öğretmenlerde yaşam doyumunu ile cinsiyet üzerine yeterince nicel araştırmalara rastlanırken bu konuyla ilgili meta-analiz çalışmalarına rastlanmamıştır. Dolayısıyla bu çalışmada amaç, öğretmenlerde “cinsiyetin yaşam doyumuna etkisi nedir?” sorusuna yönelik bir meta-analiz yapmaktır. Bu açıdan Türkiye’de hazırlanmış olan lisansüstü tezlerde öğretmenlerde cinsiyete göre yaşam doyumunu ele alan araştırmalardan hareketle meta-analiz yöntemi kullanılarak öğretmenlerde cinsiyetin yaşam doyumuna etkisi açıklanmaya çalışılmıştır. Bu bağlamda çalışmanın alanyazına katkı sağlayacağı ifade edilebilir.

Yöntem

Bu araştırmada meta-analiz yöntemi kullanılmaktadır. Amaç Türkiye’de hazırlanmış lisansüstü tezlerde öğretmenlerde cinsiyete göre yaşam doyumunun incelenmesidir. Meta-analiz; üst analiz yani analizlerin toplanması anlamlarına gelmektedir. Aynı veya benzer konuda hazırlanmış farklı araştırmaların sonuçlarının toplanarak veya birleştirilerek genel bir sonuca ulaşmak için yapılan analiz anlamına gelmektedir(Petticrew ve Roberts, 2006; Cumming, 2012; Ellis, 2012; Dinçer, 2021).

Alanyazın Taraması

Bu çalışmada Yükseköğretim Kurulu Başkanlığı Tez Merkezi’ndeki (YKBTM) veri bankası kullanılmıştır. Çalışmanın verilerini 1988 - 2022 yılları arasında YKBTM’nde Türkiye’de öğretmenlerde yaşam doyumunu konusunda tamamlanmış izinli ve tam metin ulaşılabilir olan tezler oluşturmaktadır. YKBTM’de arama sözcüğü olarak “Yaşam doyumunu” kelimesi yazılarak 465 araştırmaya ulaşılmıştır. Bunlar içerisinde öğretmen örnekleminde çalışılan 28’inde bu çalışma için uygun verileri içeren 17 araştırma analiz edilmiştir. Bu çalışmada örnekleme 4152’i kadın ve 3275’si erkek 7367 öğretmen oluşturmaktadır.

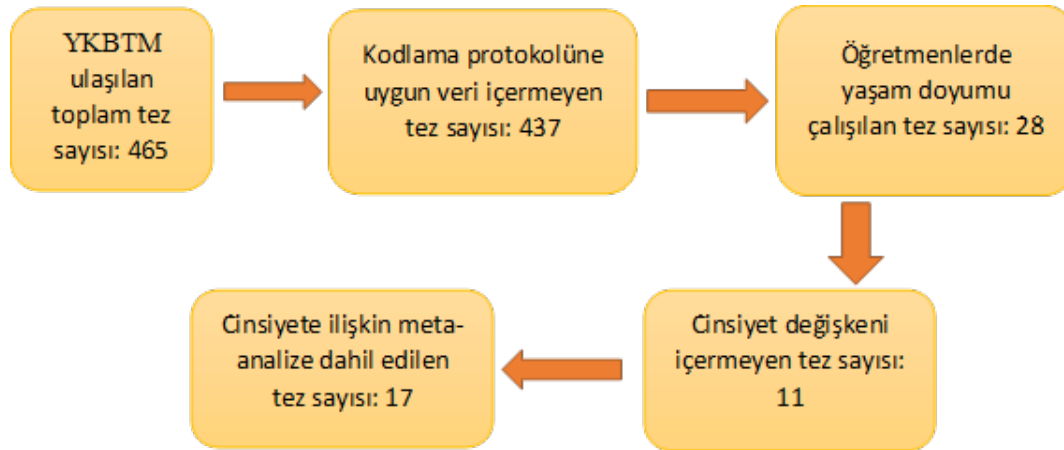
Meta-analiz kriterleri:

1. YKBTM’de tam metin erişilebilir olmalı.
2. Meta-analiz yapılabilmesi için sayısal verileri (örneklem, ortalama puan, standart sapma) içeriyor olmalı.
3. Çalışmalarda öğretmenlerde yaşam doyumunu düzeyleri cinsiyet açısından incelenmiş olmalı.
4. Örneklem grupları sadece Türkiye’den olmalı.
5. Araştırmalarda yaşam doyumunu ölçmeye yarayan ölçeklerden puan elde edilmiş olmalı.

Meta-analize alınan araştırmaların seçilme süreci akış diyagramı Şekil 1’de verilmiştir.

Şekil 1

Meta-analiz süreci akış diyagramı



Bulgular

Öğretmenlerde Cinsiyete Göre Yaşam Doyumunun İncelenmesi

Amaç, Türkiye’de hazırlanmış lisansüstü tezlerde öğretmenlerde cinsiyete göre yaşam doyumunun incelenmesidir. Yaşam doyumunun cinsiyete göre etki büyüklüğünü belirlemek için Standartlaştırılmış Ortalamalar Arası Fark (SOF) kullanılmıştır. Bu çalışma için uygun verileri içeren 17 araştırma analiz edilmiştir. Çalışmanın örneklemini 4152’si kadın ve 3275’i erkek olmak üzere toplam 7367 öğretmen oluşturmaktadır. Rastgele etkiler modeline (REM) göre kadınlar lehine küçük düzeyde (Cohen $d=0.20$) ve istatistiksel olarak anlamlı etki büyüklüğü saptanmıştır. [$0.15 \leq$ etki katsayısı (g ya da d) < 0.40] küçük düzey (Dinçer, 2021). Genel etki düzeyi açısından orta düzeyde heterojenlik olduğu görülmüştür ($Q=33,906$, $p=0,005$; $I^2= 52.922$).

Yayın Yanlılığı

Meta-analiz yapılan çalışmalarda sonuçları etkileyen faktörlerin başında yayın yanlılığı gelir. Sadece anlamlı fark bulunan araştırmaların dahil edilmesi ya da dahil etme kriterlerinin objektif olmaması yayın yanlılığına neden olmaktadır (Borenstein, Hedges, Higgins ve Rothstein, 2013; Dinçer, 2021). Yayın yanlılığının anlaşılması için sırasıyla aşağıdaki yöntemler kullanılmıştır.

Tablo 1

Yaşam Doyumu - Cinsiyet Değişkeni Yayın Yanlılığı için Örneklem Yeterliği Testi (Orwin's Fail-Safe N)

Değişkenler	Değerler
Gözlemlenen Çalışmalarda Std. Ort. Farklılığı	0,21178
“Önemsiz” Değeri için Std. Ort. Farklılığı	0,01000
Kayıp Çalışmalarda Std. Ort. Farklılığı Ort.	0,00000
Std. Ort. Farklılığı 0,01'in altında bir değere getirmek için gerekli çalışma sayısı	344,00000

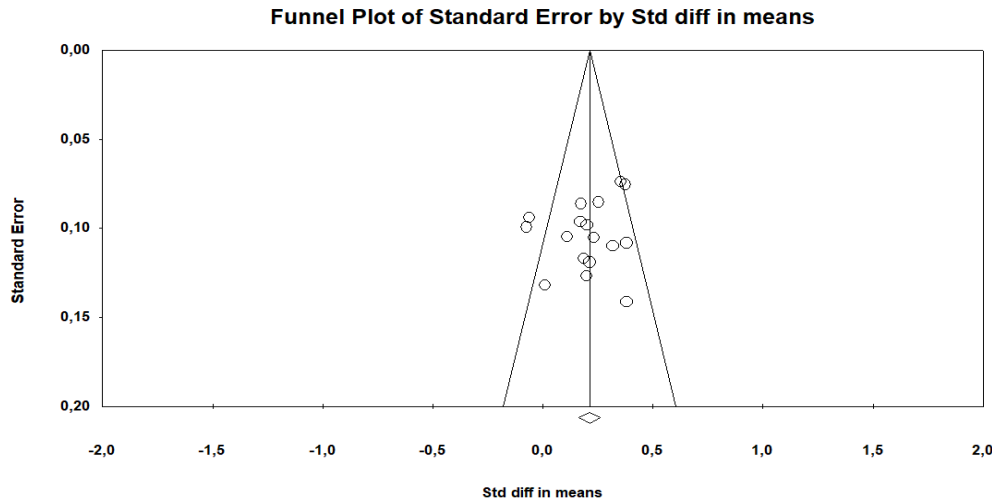
Bu çalışmada Orwin's Fail-Safe N=344 bulunmuştur. İlgili sonuca göre 0,21178 ortalama etki büyüklüğünün 0,01000 düzeyine ulaşabilmesi için 327 araştırmaya daha ihtiyaç vardır. Fakat meta-analize alınan 17 araştırma çalışma değişkenlerine uygun verileri içeren araştırmaların tamamıdır ve ulaşılan sonuç meta-analize eklenen araştırmaların 20 katından fazladır. 17 araştırmamanın haricinde 327 araştırmamanın daha dahil edilmesi mümkün değildir ulaşılan bu sonuç çalışmada yayın yanlılığı yoktur şeklinde değerlendirilebilir.

Tablo 2

Yaşam Doyumu - Cinsiyet için Yayın Yanlılığı Egger'in Regresyon Katsayısı

Egger'in Regresyon Katsayısı	Değerler
Sabit	-1,99254
Standart hata	1,98360
95% en düşük sınır (2-yönlü)	-6,22047
95% yüksek sınır (2- yönlü)	2,23539
t değeri	1,00451
sd	15,00000
P-değeri (1- yönlü)	0,16553
P-değeri (2- yönlü)	0,33106

Tablo 2'ye göre ($p=0,33106$) çalışma yayın yanlılığı yoktur şeklinde değerlendirilebilir. Ayrıca yayın yanlılığı olasılığı için Grafik 1'de huni saçılımı verilmiştir. Huni saçılımı grafiği, Y eksenini standart hata, X eksenini de etki büyüklüğü değerlerini göstermektedir.

Grafik 1*Yaşam Doyumu - Cinsiyet Etki Büyüklüğü Huni Saçılım Grafiği*

Meta-analizlerde çalışmaya dahil edilen araştırmaların yayın yanlılığının görsel bir özetini sunan (Cooper, Hedges ve Valentine, 2009; Dinçer, 2021) huni saçılımı Grafik 1’de verilmiştir. Grafik 1’de bu çalışmadaki 17 araştırmamanın çok büyük bir çoğunluğunun simetrik dağılım sergilediği görülmektedir. Çalışmaya dahil edilen araştırmaların her birinin huni çizgilerinin içerisinde ve simetrik bir biçimde dağılması beklenir (Dinçer, 2021). Bu çalışmada yayın yanlılığı olması durumunda araştırmaların çoğunluğu dikey çizginin sadece bir bölümünde ve/veya huni şeklinin alt kısmına doğru toplanacaktı (Borenstein, Hedges, Higgins ve Rothstein, 2009).

Tablo 3’de yaşam doyumu - cinsiyet için yayın yanlılığı Begg ve Mazumdar sıra korelasyon katsayıları test sonuçları verilmiştir.

Tablo 3*Yaşam Doyumu - Cinsiyet Begg ve Mazumdar Sıra Korelasyon Katsayıları*

Begg and Mazumdar Sıra Korelasyon katsayıları	Değerler
Kendall’in S istatistiği (P-Q)	-6,00000
Süreklilik düzeltmesi olmadan Kendall’in tau katsayısı	
Tau	-0,04412
Tau için z değeri	0,24716
P- değeri (1- yönlü)	0,40239
P- değeri (2- yönlü)	0,80479
Süreklilik düzeltmesi ile Kendall’in tau katsayısı	
Tau	-0,03676
Tau için z değeri	0,20596
P- değeri (1- yönlü)	0,41841
P- değeri (2- yönlü)	0,83682

Begg and Mazumdar Sıra Korelasyon katsayıları testinde ($p=0,83682$) çalışma yaygın

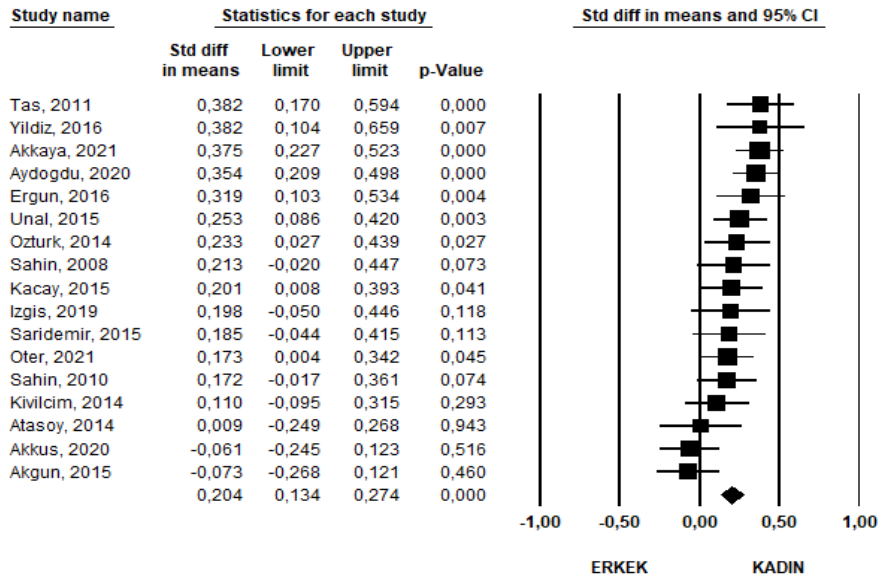
yanlılığı yoktur şeklinde değerlendirilebilir.

Temel Analiz Bulguları

Bu çalışmada temel amaç öğretmenlerin yaşam doyumu düzeyi açısından kadınlar ve erkekler arasında farklılık olup olmadığını değerlendirmektir. Diğer bir ifadeyle öğretmenlerde cinsiyetin yaşam doyumuna etkisi nedir? Grafik 2’de cinsiyete göre öğretmenlerin yaşam doyumu etki büyüklükleri verilmiştir

Grafik 2

Yaşam Doyumu - Cinsiyet Etki Büyüklükleri Orman Grafiği



REM sonucuna göre istatistiksel olarak anlamlı ve kadınlar lehine küçük düzeyde (Cohen $d=0.20$) etki büyüklüğü saptanmıştır. [$0.15 \leq$ etki katsayısı (g ya da d) < 0.40] küçük düzey (Dinçer, 2021). Alt sınır 0,134 üst sınır 0,274, 4152’i kadın ve 3275’si erkek bu sonuç istatistiksel açıdan $p=0,005$ anlamlıdır ancak kadınlar lehine bir farkın olabileceği ve bu farkın küçük etki düzeyi aralığında olduğu söylenebilir. Bu çalışmada kadınların yaşam doyumu düzeylerinin erkeklere göre yüksek olduğu söylenebilir.

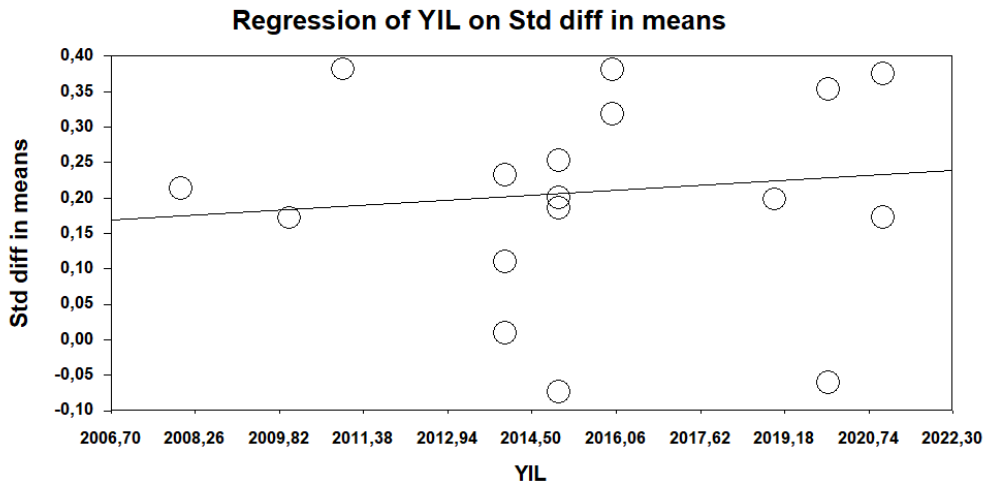
Tablo 7’de yaşam doyumu - cinsiyete ilişkin temel analiz ve heterojenlik testi sonuçları verilmiştir.

Tablo 4*Yaşam Doyumu - Cinsiyet İçin Temel Analiz ve Heterojenlik Testi ve Q ve P İstatistiği*

Çalışma	Etki Büyüklüğü (d)	Standart Hata	Varyans	Alt Sınır	Üst Sınır	Z Değeri	p
Sabit Etkiler Modeli	0,212	0,024	0,001	0,165	0,259	8,791	0,005
Rastgele Etkiler Modeli	0,204	0,036	0,001	0,134	0,274	5,704	

Tablo 4 incelendiğinde bu çalışmaya dahil edilen 17 araştırmanın REM göre ortalama etki büyüklüğü değeri 0,204; standart hatası (SE) 0,036; güven aralığı alt sınırı 0,134 ve üst sınırının 0,274 olduğu saptanmıştır. Bu çalışmada heterojenlik testi $Q=33,986$ bulunmuştur ve $p=0,005$ ($p<.05$) heterojen bir yapı saptanmıştır.

Yaşam doyumu - cinsiyet değişkenine ilişkin uygulama yılı moderatörünün analiz sonuçları Grafik 3'te verilmiştir.

Grafik 3*Yaşam Doyumu - Cinsiyete İlişkin Uygulama Yılı Moderatörünün Analiz Sonuçları Grafiği*

Tablo 5'de yaşam doyumu - cinsiyet değişkeni için uygulama yılı moderatör analizi sonuçları verilmiştir.

Tablo 5*Yaşam Doyumu - Cinsiyete İlişkin Uygulama Yılı Moderatörünün Analiz Sonuçları*

Karma Etkilere ait regresyon						
	Ort. ES	SE	Alt	Üst	z	p
Eğim	0,00450	0,00634	-0,00793	0,01692	0,70959	0,47796
Sabit	-8,85759	12,78122	-33,90832	16,19313	-0,69302	0,48830
Tau ²						
	Q	sd	p			
Model	0,50352	1,00000	0,47796			
Artık	33,48228	15,00000	0,00402			
Toplam	33,98580	16,00000	0,00546			

Tablo 5 incelendiğinde, araştırmaların gerçekleştirildiği yıllara ilişkin ortalama etki büyüklüğü değeri (CI -0,00793; 0,01692, $p>0,05$) hesaplanmıştır. Araştırmaların gerçekleştirildiği yıl moderatöründe araştırmalar arası varyans istatistiksel açıdan anlamlı değildir ($Q_b=0,50352$, $p>0,05$). Yani yıllar sentez sonucunu değiştirmiyor şeklinde yorumlanabilir.

Sonuç, Tartışma ve Öneriler

Bu çalışmada “*öğretmenlerde cinsiyetin yaşam doyumuna etkisi nedir?*” sorusuna yönelik bir meta-analiz yapılmıştır. Yaşam doyumunun cinsiyete göre etki büyüklüğünü hesaplayabilmek için SOF analiz yöntemi kullanılmıştır. Bu çalışma için uygun verileri içeren 17 araştırma analiz edilmiştir. Çalışmanın örneklemini 4152’si kadın ve 3275’i erkek olmak üzere toplam 7367 öğretmen oluşturmaktadır. Meta-analiz sonucunda REM göre istatistiksel olarak anlamlı ve kadınlar lehine küçük düzeyde (Cohen $d=0.20$) etki büyüklüğü saptanmıştır. [$0.15 \leq \text{etki katsayısı (g ya da d)} < 0.40$] küçük düzey (Dinçer, 2021). Genel etki düzeyi açısından orta düzeyde heterojenlik olduğu görülmüştür ($Q=33,906$, $p=0,005$; $I^2=52.922$). Yayın yanlılığının anlaşılması için ilgili yöntemler kullanılmıştır ve yayın yanlılığına rastlanmamıştır. Ayrıca yapılan moderatör analiz sonucunda yıllara ait ortalama etki büyüklüğü değerleri (CI -0,00793; 0,01692, $p>0,05$) hesaplanmıştır. Araştırmaların gerçekleştirildiği yıl moderatöründe araştırmalar arası varyans istatistiksel açıdan anlamlı değildir ($Q_b=0,50352$, $p>0,05$). Yani yıllar sentez sonucunu değiştirmiyor şeklinde yorumlanabilir. Öğretmenlerde yaşam doyumunu cinsiyet değişkeni açısından ele alan araştırmalarda (Taş, 2011; Öztürk, 2014; Kaçay, 2015; Ünal, 2015; Ergün, 2016; Yıldız, 2016; İzgiş, 2019; Aydoğdu, 2020; Akkaya, 2021 ve Öter, 2021) istatistiksel açıdan anlamlı bir fark olduğunu ve kadınların yaşam düzeylerinin erkeklerinkinden yüksek olduğunu belirtmişlerdir. Bu sonuçlardan farklı olarak (Şahin, 2008; Şahin, 2010; Atasoy, 2014; Kıvılcım, 2014; Akgün, 2015; Sarıdemir, 2015 ve Akkuş, 2020) yapmış oldukları araştırmalarda öğretmenlerde cinsiyete göre yaşam düzeyleri arasında istatistiksel açıdan anlamlı bir fark bulamamışlardır. Bu çalışmanın sonucunda ise cinsiyet açısından istatistiksel olarak anlamlı ve kadınlar lehine küçük düzeyde (Cohen $d=0.20$) etki büyüklüğü saptanmıştır. Bu konuyla ilgili yapılması planlanan araştırmalarda yaşam doyumunu düzeyinin erkek öğretmenlerde niçin düşük ve kadın öğretmenlerde niçin göreceli olarak yüksek olduğuna dönük nitel araştırmalar yapılabilir.

Araştırmanın etik izinleri

Çalışmamızda “Yükseköğretim Kurumları Bilimsel Araştırma ve Yayın Etiği Yönergesi” çerçevesindeki kuralların tümüne uyulmuştur. Ayrıca “Bilimsel Araştırma ve Yayın Etiğine Aykırı Eylemler” ile ilgili eylemlerden hiçbiri gerçekleştirilmemiştir.

Kaynakça

*Meta-analize dahil edilen çalışmalar.

* Akgün, E. (2015). *Lise öğretmenlerinin psikolojik sermaye düzeyleri ile yaşam doyumu düzeyleri arasındaki ilişki* (yüksek lisans tezi). Zirve Üniversitesi - Kahramanmaraş Sütçü İmam Üniversitesi. Sosyal Bilimler Enstitüsü.

* Akkaya, H. (2021). *Şükran, belirsizliğe tahammülsüzlük ve psikolojik sağlamlığın öğretmenlerin yaşam doyumu ile ilişkisinin incelenmesi* (yüksek lisans tezi). Van Yüzüncü Yıl Üniversitesi Eğitim Bilimleri Enstitüsü.

* Akkuş, A. (2020). *Öğretmenlerin kişi-örgüt uyumunun iş-aile çatışması ve yaşam doyumuna etkisi* (yüksek lisans tezi). Marmara Üniversitesi - İstanbul Sabahattin Zaim Üniversitesi. Sosyal Bilimler Enstitüsü.

* Atasoy, D, G. (2014). *Beden eğitimi öğretmenlerinin yaşam doyumu düzeyleri ve serbest zamana yönelik tutumları* (yüksek lisans tezi). Karadeniz Üniversitesi. Eğitim Bilimleri Enstitüsü.

* Aydoğdu, F. (2020). *Öğretmenlerde çözüm odaklı düşünme ile mutluluk ilişkisinde sürekli umut ve yaşam doyumunun aracı etkisinin incelenmesi* (yüksek lisans tezi). Van Yüzüncü Yıl Üniversitesi Eğitim Bilimleri Enstitüsü.

Başaran, D. (2016). *Medeni durumun öğretmenlerin benlik saygısı ve yaşam doyumunu üzerindeki etkisinin incelenmesi* (yüksek lisans tezi). İstanbul Üniversitesi Eğitim Bilimleri Enstitüsü.

Borenstein, M., Hedges, L. V., Higgins, J. P. T., and Rothstein, H. R. (2009). *Introduction to meta-analysis*. West Sussex-UK: John Wiley & Sons Ltd. Pg:285

Borenstein, M., Hedges, L., Higgins, J. and Rothstein, H. (2013). (Çev. Dinçer, S.) *Meta-analize giriş*. Anı Yayıncılık.

Cooper, H., Hedges, L. V., and Valentine, J. C. (Eds.). (2009). *The handbook of research synthesis and meta-analysis (2nd edition)*. Russell Sage Publication.

Cumming, G. (2012). *Understanding the new statistics*. Routledge, Taylor and Francis Group.

- Dinçer, S. (2021). *Eğitim bilimlerinde uygulamalı meta-analiz. (3.Baskı)*. Pegem Akademi.
- Ellis, P. D. (2012). *The essential guide to effect sizes. (5th edition)*. Cambridge University Press.
- * Ergün, B. (2016). *İş doyumu ve yaşam doyumu arasındaki ilişki: öğretmenler üzerinde bir araştırma* (yüksek lisans tezi). Gazi Üniversitesi Eğitim Bilimleri Enstitüsü.
- * İzgiş, H. (2019). *Bir grup öğretmenin algıladıkları sosyal destek ve yaşam doyumu ile depresyon arasındaki ilişkinin incelenmesi* (yüksek lisans tezi). Işık Üniversitesi Sosyal Bilimler Enstitüsü.
- * Kaçay, Z. (2015). *Beden eğitimi öğretmenlerine göre okul yöneticilerinin etik liderlik davranışlarının örgütsel bağlılık ve yaşam doyumuna etkisi* (yüksek lisans tezi). Sakarya Üniversitesi Sosyal Bilimler Enstitüsü.
- * Kıvılcım, P. (2014). *Öğretmenlerde iş doyumu, özyeterlik inancı ve yaşam doyumu ilişkisinin karşılaştırılması* (yüksek lisans tezi). Toros Üniversitesi Sosyal Bilimler Enstitüsü.
- Lyubomirsky, S., Sheldon, K. M., and Schkade, D. (2005). Pursuing happiness: the architecture of sustainable change. *Review of General Psychology*, 9(2), 111. <https://doi.org/10.1037/1089-2680.9.2.111>
- Myers, D. G. and Diener, E. (1995). Who is happy?. *Psychological Science*, 6(1), 10-19. <https://doi.org/10.1111/j.1467-9280.1995.tb00298.x>
- Öğretmenlik Meslek Kanunu. (2022) <https://www.resmigazete.gov.tr/eskiler/2022/02/20220214-1.ht> 05.05.2022 tarihinde erişildi.
- * Öter, Ö, M. (2021). *Okul müdürlerinin hizmetkâr liderlik davranışları ile okulların örgüt sağlığı ve öğretmenlerin yaşam doyumu arasındaki ilişki* (Doktora tezi).. Dicle Üniversitesi Eğitim Bilimleri Enstitüsü.
- * Öztürk, Z, G. (2014). *Sınıf öğretmenlerinin değer tercihleri ile yaşam doyumu arasındaki ilişki* (yüksek lisans tezi). Yeditepe Üniversitesi. Sosyal Bilimler Enstitüsü.
- * Ünal, A. (2015). *İş doyumu, yaşam doyumu ve yaşam anlamı değişkenlerinin ilkökul ve ortaokul öğretmenlerinin mesleki bağlılıkları üzerine etkisi* (yüksek lisans tezi). Ondokuzmayıs Üniversitesi Eğitim Bilimleri Enstitüsü.
- Petticrew, M., and Roberts, H. (2006). *Systematic reviews in the social sciences*. Blackwell Publishers Ltd.
- * Sarıdemir, T. (2015). *Öğretmenlerin algılarına göre okul müdürlerinin liderlik stillerinin ve*

- bazı kişisel değişkenlerin öğretmenlerin yaşam doyumu üzerindeki etkisi* (yüksek lisans tezi). İstanbul Aydın Üniversitesi Sosyal Bilimler Enstitüsü.
- * Şahin, E. (2010). *İlköğretim öğretmenlerinde yaratıcılık, mesleki tükenmişlik ve yaşam doyumu* (yüksek lisans tezi). Sakarya Üniversitesi Eğitim Bilimleri Enstitüsü.
- * Şahin, Ş. (2008). *Beden eğitimi öğretmenlerinin tükenmişlik ve yaşam doyumu düzeyleri* (yüksek lisans tezi). Mersin Üniversitesi Sağlık Bilimleri Enstitüsü.
- Şimşek, E. (2011). *Örgütsel iletişim ve kişilik özelliklerinin yaşam doyumuna etkileri* (Doktora tezi). Anadolu Üniversitesi Sosyal Bilimler Enstitüsü.
- * Taş, İ. (2011). *Öğretmenlerde yaşamın anlamı yaşam doyumu sosyal karşılaştırma ve iç-dış kontrol odağının çeşitli değişkenler açısından incelenmesi* (yüksek lisans tezi). Sakarya Üniversitesi. Eğitim Bilimleri Enstitüsü.
- Türk Dil Kurumu Sözlüğü. (2022). Doyum. <https://sozluk.gov.tr/> 05.05.2022 tarihinde erişildi.
- Türk Dil Kurumu Sözlüğü. (2022). Öğretmen. <https://sozluk.gov.tr/> 05.05.2022 tarihinde erişildi.
- Yetim, Ü. (1991). *Kişisel projelerin organizasyonu ve örüntüsü açısından yaşam doyumu* (Doktora tezi). Ege Üniversitesi Sosyal Bilimler Enstitüsü.
- * Yıldız, Z. (2016). *Teknik öğretmenlerde örgütsel stres kaynakları ile iş ve yaşam doyumu arasındaki ilişki* (yüksek lisans tezi). Okan Üniversitesi. Sosyal Bilimler Enstitüsü.