

İstanbul Üniversitesi  
İktisat Fakültesi Mecmuası, C. 43  
Prof. Dr. S. F. Ülgener'e Armağan  
İstanbul, 1987

**İstanbul'un Kaybolan Eski Eserlerinden :  
FATMA SULTAN CAMİİ ve GÜMÜŞHANELİ DERGÂHI**

Prof. Dr. Semavi EYİCE

Prof. Dr. Sabri Ülgener'in dedesi  
İsmail Necati Efendi'nin şeyhi ol-  
duğu dergâh hakkında notlar (1)

Almanya'da Münih'de bulunduğu sırada 1958 yılında tanıştığım, rahmetli dostum Prof. Dr. Sabri Ülgener ile, aramızdan ayrıldığı 1983'e kadar tam yirmibeş yıl samimi bir yakınlığımız oldu. Sık sık akşamları beraber oluyor ve bilhassa tarih ve san'at tarihi konularında uzun sohbetler yapıyorduk. Kendisinin ayrıca eski eserlere olan büyük sevgi ve merakı, bu konuşmalarımızı renklendiriyordu. Yine bir sohbetimiz sırasında Sabri Bey, dedesi Hacı İsmail Necati Efendi'den bahsederek onun, İstanbul'da eski Bâbüâlî karşısında bulunan Gümüşhaneli Dergâhı'nın şeyhlerinden olduğunu söylemişti. Bu dergâh veya tekke, bitişiğinde olan Fatma Sultan Camii'nin müstemilâtını teşkil ediyordu. Sabri Bey, bu tarihî eserin, 1959 - 1960 yıllarındaki «İmar» adı verilen yıkım kasırgasının bir çok hallerdeki gibi gereksiz kurbanlarından olmasından büyük üzüntü duyuyordu. Bu tekke ile camiye gösteren hiç değilse resim bulmanın mümkün olup olmadığını benden sorduğunda, o sıralarda elimde olan iki poz fotoğraftan ona birer kopya vermiştim. Yıllardan beri yayınlamakta olduğum İstanbul'un kaybolan eski eserlerine dair makale dizisinde Fatma Sultan Camii'ni de ele almağa düşünmüştüm (2). İstan-

Prof. Dr. Semavi EYİCE

bul Üniversitesi, İktisat Fakültesi'nin, merhum Prof. Dr. Sabri Ülgener için bir Anma kitabı yayınlama kararının öğrenince, bu cami ve tekke hakkındaki küçük çalışmamı onun aziz hatırasına sunmağı uygun buldum.

## I

### Fatma Sultan caminin ilk yapılışı

Gümüşhaneli dergâhının ait olduğu Fatma Sultan camii, eski Bâbılâli, şimdiki Vilâyetin üst tarafında, Ankara caddesini Alayköşkü caddesine bağlayan evvelce adı Fatma Sultan caddesi olan Hükümet konağı sokağı üzerinde bulunuyordu (3). Ayvansarâyh Hafız Hüseyin Efendi'nin yazdığına göre bu camiin yerine evvelce Terzi başlarından Pirî ağa adında birinin bir mescidi vardı. Sultan III. Ahmed (1703 - 1730)'m Sadrâzamı Damat Nevşehirli İbrahim Paşa bu mescidin bitişiğine bir saray inşa ettirdiğinde, zevcesi olan Fatma Sultan da mescidi yeniden yaptırtmıştır.

«Cami-i mezbûr fi'l-asl derzi (terzi) başlardan Pirî Ağa nam sahibü'l-hayr'm mescidi olup badehu Damad İbrahim Paşa mescid'i mezbûrun ittisalinde bir saray bina etmekle mescid-i mezbûru paşa'yı müşarileyhin halîlesi Fatma Sultan müceddeden bina ve minber vaz' eylemiştir ki tâk-ı dergâhında olan tarih budur :

Bu mısra 'la Nedîm' â söyledi tarih-i itmâmın  
Ne a'lâ câmi' ihyâ etti el - Hak Fatma Sultan

H. 1140 (= 1727/28)

Muşarileyha Fatma Sultan pederleri Sultan Ahmed Han sâlis hazretlerinin hal'inden sonra vefat ve ceddesi Valide Sultan türbesi haricinde defn olundu. Vefatına Vehbî dahi tarih demiştir :

Ta'miye ile nâsa târihin kıl îmâ Vehbî'yâ  
Fatıma Sultan'ı Allah haşr ede Zehrâ ile

H. 1145 (= 1732/33)

mahalesi vardı (4)».

## Fatma Sultan Camii ve Gümüşhaneli Dergâhı

Fatma Sultan camiinin yapılışı hakkında o yıllarda yaşamış olan ve H. 1141 tarihine kadar olan olayları anlatan bir tarih yazan Küçük Çelebizade adı ile bilinen İsmail Asım Efendi (öl. H. 1173 = 1760) ise bu hususda çok geniş bilgi vermektedir :

«Binâ-yı câmi-i pür-nûr Fatma Sultan 'ammerahâ Allah Ta'âla.

Dürre-i derc-i ismet ve gurre-i burc-i iffet kerîme-i mükerrerme-i Sultan-ı Cihan h'alîle-i celîle-i âsef-i ahdû zemân Fatma Sultan Hazretlerinin revnakşiken kasr-i hûrnak olan Sarây-ı dilârâ-yı irem revnaklarına muttasıl muhaddema erbâb-ı hayrattan Pîrî Ağa nâm zât-ı pâkize semâtm inşâ ve ihyâ eylediği Mescid-i Şerif teng ve târ ve murûr-ı zaman ile bâm ve duvarı beyt-i anâkibden nümûdar olup eyâm-ı devlet-i şehinşâhî ve hengâm-ı Vezâret-i Sedâretpenâhîde taraf taraf cevâmî-i şerife inşa ve teşyîd ve köşe köşe mesâcid-i münîfe ihyâ ve tecdid olunmakta iken ma'bed-i mezbûrun ol makûle hârâb âbâd kalması zâhir-i emr-i acîb lâkin ol eser-i celil Sultân müşarûn ileyhâ dâmet ismetühâ cenâb-ı iffet meâblarına nasib olmakla bir gün Saray-ı Hümâyûnlarında avdetlerinde Mescid-i mezkûrun keyfiyeti melhûz nazar eksîr eser û hayrât ve müberrâta meyl-i cibiliyetleri muktezasmca :

«Kullu amrin bivaktihi marhununun» mazmunu üzre ol andar mescid-i merkuma vaz'ı minber ve tecdîd ve tevsî'i derûh-i ilhâm-ı meşhûnlarında cilveger olup derhal sâha-i Saray-ı muallâlarmdan bir miktar arsa ihsân ve ma'bed-i merkûm evvelkiden vesî' ve refî 'eseri bî's-sakîf kârgir bir cami-i şerîf yapılmasını fermân buyurdular. Pes bir an sa'd-i iktirânda vaz'ı esas ve himmet gûhendâz-i âsefî ile zaman-ı kalilde sakfı kubbe-i sipihre mûmâs 'kılınub minaresi tuğlardan yapılmak tasmin olunmuş iken işaret-i Sultân-ı enâm ile ruhâm-ı sefidenden bina ve numûne-i minâre-i beyzâ kılındığından mâ'ada külâh-ı zer-endûd ile hüsnî dü bâlâ olub ol cami-i pür nûrun deruni enva-ı âvîze ve kanâdil ile tezyîn ve hatib ve imâmî ve inuezzinân ve dev-r hânân ve sâir huddâm ta'yin olundu. Pes şehri rebi-ulevvelin sekizinci cuma günü İman-ı Müslimîn Halife-i Rabbü' 'lâlemin Pâşidâh-ı Alempenâh Hazretleri ve Sadrazam Hazretleri namaz-ı cum'ayı ol cami-i latifde ikâmet edip Padişah-ı dil âgâh Hazretleri cami-i mezkûra vâiz nasb olunan Alim-i Rabbani ve mürşid-i Hakâni Şeyh Yahya Efendi Hazretlerinin va'z ve nasihatlarını tama-

men istimâ 'buyurduklarından sonra Kerime-i mükerremeleri taraflarından ihdâ buyurulan rahş-i bâdîbânın 'inânını adeta Sarây-ı Asefiye teşriflerinde mahalli-i nüzül ve rükûbları olan Cirid Meydanı tarafındaki nerdübân sahnma değin irha buyurdular. Zikr olunan cami-i 'müni' ve ma'bed-i refî'a mîzâb Mâü'l-hayat hikmet olan zebân-ı mu'cizbeyân-ı Pâdişâhiden cereyan eden târih-i bülend ve misra-ı Hümâyûn âlempesendir, (Mısra) :

#### Fatma Sultân Allah Cami'in etsün kabul

Sultan Belkis 'invân Hazretleri düşenbe günü gerdüne-i gerdünzînetleriyle gülûb ihyâ buyurdukları eser-i münevverelerini ziyaret edüb Sâha-i Cami-i Şerifi nisâr buyurdukları çil akçe ve para ile sîm-endûd buyurduklarından sonra huzur-ı âsaf sâhib-i mekremetde Cuma Şeyhi [.....] Efendi ve Şenbe günü vâiz tayin olunan Hasan Efendi ve müteveli Ağa ve Kâtib efendi ve Imam-ı evvel ve Sâni ve hatib efendiler ve bina üzerine tayin olunan Galata Voyvodası Ahmed Ağa ve mimar ağa Samûr ferâce kürkler ve müezzinbaşı ve na'thân ve muarref ve altı nefer devr-i hânlar çuka ferâceler ilbâsiyle şâdân ve dört nefer müezzin ve beş nefer kayyim bir nefer kandilci ve beş nefer aşırhânlara onar kuruş atıyye ve ihsan buyuruldu»(5).

Bu uzun tarifden öğrenildiğine göre, Fatma Sultan'm sarayının hemen yanında olan Pirî Ağa mescidi harap bir halde olduğundan, Padişah sarayından bir gün dönerken Fatma Sultan bunu görmüş ve kendi sarayının arsasından bir parçasını ifraz ederek, burada evvelkinden daha büyük kâgir ve tuğla minareli bir cami yapılmasını emretmiştir. İçi güzel avize ve kandiller ile bezenen bu camiiin açılışı H. 1140 (= 1727) yılı Rebiülevvel'inin sekizinde bir Cuma günü yapılmış, Padişah III. Ahmed ile Sadrazam Nevşehirli İbrahim Paşa Cuma namazını burada kılmışlardır. Burada o gün ilk vâaz Şeyh Yahya Efendi tarafından verilmiş, Sultan III. Ahmed de :

#### Fatma Sultan Allah cami'in etsün kabul

mısraı ile tarih düşürmüştür. Fatma Sultan da ayrıca kendi camiini ziyaretle Şeyh'e, vâiz Hasan Efendi ile müteveli, kâtip, imamlar ve hatib'e Galata voyvodası Ahmed Ağa, Mimar Ağa'ya samur kürkler, müezzinbaşı, natran ve devrhanlara çuha feraceler ile dört müezzin, beş kayyum, bir kandilci ve beş aşır okuyanlara onar kuruş ihsan et-

### Fatma Sultan Camii ve Gümüşhaneli Dergâhı

miştir. Bu hediyeler listesi Fatma Sultan camiinin ne kadar geniş bir hizmetli kadrosuna sahip olduğunu açıkça gösterir.

Sultan III. Ahmed devrinin tanınmış şairi Nedim'in **Divan'**nda bu camiin yapılması için yazılmış uzun bir tarih manzumesinin tamamı bulunmaktadır :

Tarih-i berâ-yi Câmî-i Şerif-i Fatıma Sultan der nezd-i Paşakapısı

Şehinşâh-ı Hümâyûn -pâye Sultan Ahmed Gâzi  
Fürûğ-i şem'-i mihrâb-ı hilâfet sâye-i Yezdân

İmam-ı mülket û millet hatib-i minber-i Şevket  
Mü'in-i din û devlet muktedâ-yı Cümle-i Şâhân

Aceb mi mültecâ-yı Padişâhan-i Cihân olsa  
Nigehdârende-i beyt-i Hudâdır himmeti her ân

Du'â-yı hayrî halka beş vakitte farz-ı zimmetdir  
Ki oldu devletinde şeş cihet ma'mûr û âbâdân

O Hâkân-ı Kerîmin duhter-i pâkize ahlâkı  
Semmâ Hazret-i Zehrâ Cenâb-ı Fatıma Sultân

O Sultânı mu'allâ -şân ki olmuşdur ânın zâtı  
Gül-i ol zuhûr-i bâğ-ı sulb-i husrev-i devrân

Nezâhet -sâhe-i 'ismet -sarâ-yı hâsına çârûb  
Sa'âdet hâclegâh-ı devlet û iclâline derbân

Geçerken devlet û izzetle bir gün gördü kim olmuş  
Saraya muttasıl mescid mürûr-ı dehr ile virân

Karîn-i izdivâcı Asaf İbrahim Paşa'ya  
Buyurdu, kasdım etmektir bunu bir câmî'-i zîşân

Bu sıdk-ı niyyetinden Sadr-ı âlişân olub memnûn  
Edüb terğib û teşvik eyledi gâyetle istihsân

O saat emr edüb bu ma'bed-i zîbâyı yapırdı.  
Ki olur tarh-ı matbu'un temâşâ eyliyen hayrân

Ta'âlâl-ı lâh zehi vâlâ ibâdetgâh-ı rûşen kîm  
İçinden berk urur envâr-ı rahmet-i pertev-i imân

İlâhî, olalar iclâl û 'izz û câhla dâim

Şehinşâh-ı cihân Sultân-ı zîşân âsaf-ı devrân

Bu mısra la Nedîm'â söyledi târih-i itmâmın  
Ne a'lâ câmî' ihyâ etti el-Hak Fatıma Sultân.

Bu manzumeden öğrenildiğine göre (6), İbrahim Paşa sarayım yaptırdığında, koşusunda olan Pirî Ağa mescidi harap bir halde bulunuyordu. Fatma Sultan bunun da ihyasını istemiş ve Sadrâzam bu istediği uygun karşılayarak mescidin yerine güzel bir cami inşa ettirmiştir. Ayvansaraylı Hüseyin Efendi'nin yazdığından anlaşıldığına göre de, caminin kapısı üstüne Nedim'in 14 beyitlik manzumesinin sadece son beyti işlenmiş bulunuyordu (7).

Osmanlı devri Türk tarihinde, Ahmed Refik (1876-1937)in verdiği bir adla, «Lâle devri» denilen bir dönem yaratmış olan Nevşehirli Damad İbrahim Paşa'nın kendi özel sarayı, sonra Paşa kapısı daha sonra da Bâbîâli, Cumhuriyetten itibaren de İstanbul Valiliği olan yerde bulunuyordu (8). Kendi adına yaptırttığı medrese ve sıbyan mektebi ile sebil de aynı çevrede idi. Bunlardan Büyük Postahane'nin arkasında olan sebil ve mektep yıkılıp ortadan kaldırılmış ve yerine içinde Akbank şubesi ile İller Bankası merkezi olan Vakıflara ait bir işhanı inşa edilmiştir (9). Medrese ise Ankara caddesinin büyük dönemecinin iç tarafında Vakit yurdu olan basımevinin içinde kaybolmuştur. Bugün bu medresesinin bir çok kısımları henüz durmakta ise de, bu yapıyı dışardan görmek mümkün olmadığı gibi, iç mimarisi de biçimi anlaşılamayacak derecede bölünerek gizlenmiştir (10).

Ahmet Refik (Altınay)'ın Arşivde bularak yayınladığı vesikalar arasında bir tanesi, Fatma Sultan camiiine vakıf olarak tahsis olunan yerlere dairdir. Bu vesikadan öğrenildiğine göre, «... sarayı iltisalinde müceddeden bina ve ihya ...» ettiği caminin evkafı olmak üzere, «Paşa sancağında Berkofçe nahiyesinde senevî altmış bin akçe mali olan Çetrofçe ve tevabii ve yine liva-i mezburda Manastır ve Florine nahiyelerinde senevî altmış bin akçe mali olan Zagoriçe ve ve tevabii mukataaları havassı hümayundan ifraz ve kendülere temlik olunub camii mezbura vakf olmak ...» tahsis edilmiştir (11). Berkofçe ve Manastır kadılarında 1140 yılının 4 Rebiülevvelinde yazılan bu hüküm, caminin yapım tarihine tam uymaktadır.

Sultan III. Ahmed'in en sevgili kızı olan Fatma Sultan 22 Cemaziülevvel 1116 (= 22 Eylül 1704)'de Padişahın ilk kızı olarak Gülnuş Emetullah kadından dünyaya gelmiş (12), henüz beş yaşında iken H. 1124 (=1709)'da Silâhdar Ali Paşa'ya nikâhlanmış (13), onun 1716'da Petervaradin'de şehadeti üzerine H. 1129 (=1717)'de 13 yaşında iken Nevşehirli İbrahim Paşa ile evlenmiştir (14). İstanbul'u

## Fatma Sultan Camii ve Gümüşhaneli Dergâhı

kan ve ateşe boğan ve nice güzelliklerin tahribine yol açan Patrona ayaklanmasında babasının tahttan indirilip, kocasının öldürülmesinden (1730) üç yıl sonra Fatma Sultan 17 Receb 1145 (=3 Ocak 1733)'de henüz 29 yaşında iken vefat ederek, Yeni cami haziresine defn edilmiştir (15). İbrahim Paşa'dan olan oğlu Mehmed Bey de H. 1150 (=1737/38)'de ölürek, annesinin yanına gömülmüştür. I. Mahmud aleyhine bir komployu desteklediği ve bu yüzden de öldürüldüğü yolundaki söylentinin gerçekte ilgili olduğunu sanmıyoruz (16). Topkapı Sarayı arşivinde Fatma Sultan'ın düğünü, mücevherleri ve eşyası hakkında bir çok vesikalar vardır (17). Fatma Sultan, Paşa kapısı'na komşu bu camiden başka yakınında bir medrese ile bir de sıbyan mektebi vakfetmişti. Bu mektep de esasında Musliheddin adında bir hayır sahibi tarafından yapılmış, Fatma Sultan bunu ihya ettirmiştir (18). Ayrıca Üsküdar'da Yeni Valide Sultan camii yanında H. 1141 (=1728) de bir çeşme yaptırmıştır (19). İkinci bir çeşmesi daha olduğu, Topkapı Sarayı ikinci avlusundaki, H. 1179 (=1756/66) tarihli bir tamir kitabesinden sanılmaktadır. Saraylı Şirin Kadın tarafından bu tarihte ihya ettirilen ve evvel Topkapı'da olan bu çeşmenin kitabesinde Sultan Ahmed'in kızı Fatma Sultan anılmakla beraber, bu Padişahın hangi Ahmed olduğu anlaşılammaktadır (20).

Fatma Sultan Camii'nin bu ilk binası hakkında bir bilgiye sahip değiliz. Damad Ali Paşa 1713'de Sadrazam olduğunda, Fatma Sultan için Cağaloğlu'nda muazzam ve göz kamaştırıcı güzellikte bir saray yaptırtmıştı (21). İkinci bir saray ise Boğaziçinde kıyıda inşa edilmişti. O yıllarda İstanbul'da bulunan, İngiliz elçisinin eşi Lady Mary Wortley Montagu (1689 - 1762) meşhur mektuplarında, bu sahil sarayının zenginlik ve ihtişamını anlatır. Abbé Conti'ye 19 Mayıs 1718'de yazılan bu mektupta anlatılan bu sahil sarayının iç süslemesinin zenginliği hususunda Topkapı Sarayı'nda III. Ahmed yemiş odası denilen mekân bir fikir verebilir (22). Fatma Sultan camiinin ilk yapısının da o çağın sanat zevkine uygun bir biçimde zengin süslemeli olduğu düşünülebilir. Nedim'in yazdığı tarih kitabesi sonraları ortadan kaybolmuştur.

## II

### Fatma Sultan camiinin tarihçesi

Fatma Sultan camiinin 22 Zilhicce 1168 (=Ekim 1755) gecesi çıkan Hocapaşa yangınında, Bâbiâli ve bütün çevresi harap olduğuna

göre bu camiin de yanmış olacağına ihtimal verilebilir (23). Şemdanizâde Tarih'inde H. 1175 (=1761/62) yılı olayları arasında, yıldırım isabeti ile Yeni Validé Sultan camii minaresi ile Fatma Sultan camiinin de yıkıldığını yazmaktadır. Eğer bu yıkılan cami, Paşakapısı - Bâbüâli'deki ise, bu tarihte önemli ölçüde bir zarar görmüş olması gerekir (24). 27 Ramazan 1223 (=Kasım 1808)'de «Alemdar vak'ası» adı verilen, ve Alemdar Mustafa Paşa'nın ölümü ile ilgili olay sırasında Bâbüâli yanarken yine Fatma Sultan camiinin de harab olması kuvvetle muhtemeldir (25). Nihayet 27 Zilhicce 1241 (=Ağustos 1826)'da vukubulan ikinci Hocapaşa yangının bu camiin bir daha harap olduğunu kesinlikle söylemek mümkündür (26). Çünkü yakın tarihe gelinceye kadar duran binanın kapısı üstünde talik hatla işlenmiş olan tarih, bu camiin H. 1243'de ihya edildiğini açık surette gösteriyordu.

Fatma Sultan'm ihya etti ruhun Padişah,  
Buldu eski revnakını bu ma'bed-i zîbâ yine,  
Harf-i cevherdâr ile İzzet dedim tarihini,  
Etti Sultan cami'in Mahmud Han ihya yine.

#### II. 1243 (=1827/8)

Bu iki beyit Fatma Sultan camiinin Sultan II. Mahmud (1808 - 1829) tarafından yeniden yaptırıldığını ifade etmektedir (27). Tarih manzûmesinin Keçeci-zâde Mehmed İzzet Molla (1781 - 1829)'nın olduğunu sanıyoruz. II. Mahmud devrinin başta gelen şairlerinden olan İzzet Molla'nın Divan'larında bu tarih manzûmesinin tamamını bulmak düşüncesiyle yapılan araştırma bir sonuç vermemiştir (28). Bu manzûmenin tamamı bulunsa, belki camiin 1727 - 1827 arasındaki tarihçesine ışık tutmak mümkün olacaktı. Fatma Sultan camii, bu 1827'de yapıldığı biçimi ile günümüze kadar gelmişti.

Fatma Sultan camii ondokuzuncu yüzyıl ortalarında, H. 1280 (=1863/64)'den sonra Gümüşhaneli Ahmed Ziyaüddin Efendi'nin kurduğu bir Nakşibendî tarikatının Halidî kolu dergâhına bağlanarak bu müessese, tekke, dergâh ve zaviyelerin 1925'de resmen kaldırılmasına kadar İstanbul'un en başta gelen tarikat merkezlerinden biri olmuştur (29). Buradaki Gümüşhaneli Ahmed Ziyaüddin Efendi dergâhının kapanması ile Fatma Sultan cami de hizmet dışı bırakılmış olduğundan, uzun yıllar cami ve bitişiğindeki dergâh binası



## Fatma Sultan Camii ve Gümüşhaneli Dergâhı

ile şeyh meşrutası, komşusu olan Vilâyet'te görevli jandarmalara tahsis edilmiştir. Yatakhane ve elbise deposu olarak kullanılıyordu (30). Bu arada minaresinin de şerefeden yukarısı yıkıldığından, limandan bakıldığında camii, petek ve külâhsız minaresi uzaktan görülürdü. 1950 yıllarında İstanbul'un «kadro dışı» bırakılan bazı camileri, «Türkiye Anıtlar Derneği» adındaki bir kuruluş tarafından hayırseverlerin maddî yardımları ile kurtarılıp, onarılarak yeniden ibadete açıldıklarında, Fatma Sultan camii de ele alınacak camiler listesine konulmuştur (31). Fakat hiç bir girişimde bulunulamadı (32), 1956 - 1957 yıllarındaki «imar» adı altında yapılan yıkımların birinde Fatma Sultan camii yanındaki bütün ek binalarla birlikte bir kaç gün içinde yıkılıp hiç bir iz kalmamacasına ortadan kaldırılmıştır (33). Bu yıkımlarda, binaların tarih ve sanat değerleri üzerinde durulmadığından ve hatta yıkılmasına muhakkak surette lüzum olup olmadığı araştırılmadığından, Fatma Sultan camii de bir kaç gün içinde İstanbul topoğrafyasından silinmiştir.

Daha sonraki yıllarda ise, Fatma Sultan camii'nin arsasının yakınına yeni Defterdarlık binası yapılırken bu arsanın da Vakıflardan satın alınması düşünülmüştür. 6 Eylül 1974 tarihli ve Yavuz Tutaş imzalı bir raporda: «Bugün arsa üzerinde bir kısım eski eser duvar kalıntıları, Defterdarlığa ait bir şantiye barakası bulunmakta ve bir kısım arsa da yola dahil edilmiş bulunmaktadır. Camiye ait elde mevcut doküman bulunmadığından ve arsa üzerindeki kalıntılardan binanın yeniden yapılması olanağı olmadığından, bu yerin İstanbul Defterdarlığınca yapılacak gelişme planlaması için Defterdarlığa satışının mümkün olduğu kanaatine varılmıştır», denilmektedir. Böylece Fatma Sultan camii'nin son izleri ve yeri de kaybolmuştur. Fatma Sultan camii ve dergâh, bugün Defterdarlık olan yapının esas girişi önünde uzanan otoparkının ve yeşillik düzlükte bulunuyordu (34).

### III

#### Gümüşhaneli dergâhı ve şeyhleri

Yukarıda da işaret edildiği gibi, Fatma Sultan camii bir dergâha ancak 19. yüzyılın ortalarında hatta sonlarına doğru bağlanmıştır. Daha önce burada herhangi bir tarikatın merkezi olduğuna dair bir bilgimiz yoktur. Nitekim Topkapı Sarayı Müzesi arşivindeki ortalama 1805/06 - 1826 tarihleri arasına ait olduğu tahmin edilen bir

tekkeler listesinde Fatma Sultan camii'nde bir tekkenin bahsi geçmemektedir (35). Burada dergâh veya tekkeyi ilk kuran Ahmed Ziyaüddin Efendi, H. 1228 (=1813)'de Gümüşhane'de Emirler'de dünyaya gelmiş, on yıl kadar sonra babası ile Trabzon'a göçmüştür. Babasının dükânma mal almak üzere İstanbul'a amcası ile geldiğinde, artık buradan Trabzon'a dönmek istemediğini bildirerek Bayazıd medresesinde öğrenimini sürdürmeğe karar verir. Bir süre sonra burada müderrisliğe kadar yükselerek pek çok öğrencisine icazet verir ve eserlerini yazmağa başlar. Din bilgileri ve tasavvuf hakkında değerli pek çok eser yazan Ziyaüddin Efendi (36), H. 1280 (=1863/64)'de dergâhım kurduğunda halifesi Hasan Hilmi Efendi'yi buranın başında bırakmış, Hacca gitmiş, H. 1293 (=1876)'de Şeyhülharem Hacı Emin Paşa'nın kızı Havva Seher Hanım ile evlenmiş, 1877/78'de Doğu cephesinde Türk - Rus savaşıma katılmış, dönüşünde yeniden hacca giderek Mısır'da 3 yıl kalmış ve yeniden İstanbul'a dönüşünde tekkesine yerleşmiştir. Kısa bir rahatsızlıktan sonra H. 1311 Zilkadesi'nin 8'inde (=1894) vefat ederek, Sultan II. Abdülhamid'in emri ile Süleymaniye cami haziresinde, Kanuni Sultan Süleyman'ın türbesinin hemen yanına defn olunmuştur (37). Bugün bakımlı ve gayet iyi durumda olan mezartaşmada şu kitabe bulunmaktadır :

**Başucu taşı :**

Nazar kıl çeşm-i ibretle makâm-ı ilticâdır bu  
Erenler dergâhı Bâb-ı füyûzât-ı Hüdâdır bu

Ziyaüddin Ahmed mevledi anın Gümüşhane  
Şehîr-i şark û garbin mürşid-i râh-ı hidâdır bu

Muhakkak ehl-i Hak olmaz abdehid sebil ey zâir  
Saray-ı kalbini pak eyle bâb-ı evliyâdır bu

Şiâ-i dürr-i vahdet menbe'-i ilm-i ledünnîdir  
Mükemmel vâris-i şer'-i Muhammed Mustafa'dır bu

Hilafet müddetinden irci' vaktine dek Hakkâ  
Tarik-i Halidîyi neşreden Hak rehnümâdır bu

Oku ihlâs ile bir Fatiha kalbinde dâim tut  
Cilâ-i ruhdur zikr-i müridâna gıdâdır bu

Zilkade sene 1311

## Fatma Sultan Camii ve Gümüşhaneli Dergâhı

Ayakucu taşı :

Muhadissîn-i kirâmdan fahrü'l-meşâyih Gümüşhaneli

el - Hac Ahmed Ziyaüddin Efendi  
Hazretleri'nin ruh-i mukaddeslerine  
el - Fatiha

Yanında da H. 1329 Zilkadesi (=1911)'de vefat eden zevcesi  
Havva Seher hanımın mezarı vardır :

Hüve'l-Bâkî

Hakperestem arz-ı ihlâs etdiğim dergâh-ı bir  
Bir nefes ayrılmadım tevhidden Allah bir  
Muhaddisîn-i kirâmdan kutb-i rabbâni  
ve ârif-i subhânî gavsü'l-vâsiline  
Gümüşhanevî el - Hac Ahmed Ziyaüddin  
Efendi hazretleri'nin zevce-i tâhiresi  
ve Şeyhü'l-Harem-i Nebevî Hacı Emin  
Paşa kerimesi tâcü'l-muhadderât  
Hacce Havva Seher Hanım'm ruhuna Fatiha

fi Zilkade sene 1329

İstanbul tekkeleri genellikle o sırada şeyh olanın adı ile tanındıklarından bunların tarihçelerini tesbit zorlaşır. Fatma Sultan camii yanındaki Gümüşhaneli, Halidî tekkesinin ne vakitten itibaren resmen tekkeler arasında sayıldığını şimdilik kesinlikle bilemiyoruz. Bizi bu hususda şüpheye düşüren bu tekkenin ne Gümüşhaneli adıyla ne de sonraki şeyhlerinin adlarıyla listelerde yer aldığıdır (38). Bu hususda bazı ihtimaller ileri sürülebilir: Gümüşhaneli Ahmed Ziyaüddin Efendi'nin dergâhı ya geç bir tarihte resmen tekke durumuna girmiştir, veya başlangıçta o da Nakşibendi tarikatine ait ve komşusu olan Hacı Beşir Ağa tekkesinin bir parçası olarak kurulmuş, ancak sonraları ayrı bir tekke hüviyeti almıştır. Zâkir Şükrü Efendi'nin İstanbul tekkeleri hakkındaki risalesinde bu tekkenin ikinci şeyhi olarak Kastamonulu Şeyh el - Hac Hasan Hilmi Efendi anılmaktadır (39). Ziyaüddin Efendi'nin halifesi olan Hasan Hilmi Efendi H. 1329 yılı 10 Şaban'ında (=1911)'da ölümlerini yetiştiren murşidinin yanına defn edilmiştir. Mezartaşlarında şu sözler okunur:

Başucu taşı :

Allah C.C.

Hüve'l-Hayyü'l-Bâkî

Pir-i rûşen arif-i bi'llah kutbü'l-'ârifîn  
Sâni-i isneyn-i Cenâbı-Hazret-i Ahmed Ziya

Mansıb-ı feyz-i butûn kevser-i peygamberi  
Abd-i safî mazhar-ı sırr-ı bekâ-yi Kibriyâ

Şeyh Hasan Hilmi Efendi hazret-i fahrü'ş-şüyüh  
Burda medfundur o zât-ı menba-i hilm ü hayâ

Bir yetişdirmişdi şeyhi kendine etmişdi yâr  
Görmemişdi mislini asrında çeşâm-ı etkiyâ

İrtibat-ı kalb edip gör ki ne feyz eyler zuhür  
Öldü zannetme hakikatde anı sen Fevzi' yâ

Dur oku ihlas ile bir Fatiha ol muntazır  
Mahzen-i feyz-i ilahîdir kubûr-i asfiyâ

Ayakucu taşı :

Hazâ kabr-i Hazret-i Şeyh Hasan Hilmi Kadesallahu sirrehû

Tarikat-ı aliyye-i Nakşibendiyye-i Halidiyye

Meşayih-i kirâmından Gümüşhaneli

Dergâhı şerifi postnişini Kastamonulu

El - Hac Hasan Hilmi Efendi

Hazretlerinin ruhuna ve kâffe-i ehl-i iman ervâhma li'l-lah'l-Fa-  
tiha

sene 1326

ve

sene 1329

fi 10 şaban

fi 24 sefer

yemv-i pencşenbih vakt-i zühr

Ondan sonra posta oturan Safranbolu'lu Şeyh İsmail Necati Efendi ise Prof. Sabri Ülgener'in dedesidir. Safranbolu'nun Oğulveren karyesinde Ömeroğulu ailesinden Hacı Mehmed Efendi'nin oğlu olan Necati Efendi 1840'a doğru doğmuş, İstanbul'da Bayezid cami-

## Fatma Sultan Camii ve Gümüşhaneli Dergâhı

inde dersiâm olmuş ve 1315 (=1897/98) - 1327 (=1909) yılları arasında muhatap, 1327 (=1909) - 1328 (=1910) yıllarında da mukarrir olarak Huzur derslerine katılmıştır (40). Huzur dersleri veya Huzur-ı Hümayun Dersleri, Ramazanın ilk gününden başlamak ve haftada ikişerden sekiz derste sona ermek üzere Saray'da Padişah huzurunda çağın en bilgili din üleması tarafından yapılan derslerdir. Bu derslerde, anlatan âlimlere mukarrir, onu dinleyerek sonunda açıklamalar isteyen ve sorular soran 15 kişiden ibaret ülemaya muhataplar denirdi. Padişah ve Saray ileri gelenleri de bir bakıma din ve tefsir konularında bir symposium olan bu dersleri dinlerdi. Huzur dersleri III. Mustafa yıllarında düzenli biçimde 1758'de başlamış ve Osmanlı Devletinin sona ermesine kadar hiç aksamadan yürütülmüştür (41). Necati Efendi postnişiniliğe 1911'de geçmiştir ki, bu Sabri Bey'in de doğum tarihidir. Sabri Bey, küçük bir çocukken, buradaki şeyh meşrutasında kaldıklarım hatırlardı. Bu yıllarda düzenlenen tekkeler listesinde burası İsmail Efendi tekkesi adı altında kaydedilmiştir (42). Saray'da belirli günlerde verilen Huzur dersleri denilen din derslerinin de hocası olan İsmail Necati Efendi de H. 1336 yılı 6 Şabanın'da (=1918) vefat etmiş ve kendinden önceki şeyhlerin yanına Süleymaniye camii haziresine defn edilmiştir. Ziyaüddin Efendi ile zevcesinin kabirlerinin az ötesinde olan mezartaşında şu kitabe vardır :

### Başucu taşı :

Hüve'l - Bâkî

Mürşid-i ehl-i hakikat kîdve-i erbâb-ı din

Hazret-i üstâd-ı a'zâm tâc-ı fahrü'l-ârifin

Sani-i kaimmakâm-ı Hazret-i Ahmed Ziya

Şems-i feyyaz-ı fezâil-i nur-u ayn-i salikîn

Nisbet - efzâ-i tarikat rehber-i ilm-i butûn

Zübde-i eslâf-ı sa'dât muktedâ-i ahirin

Zülcenaheyn Hâce İsmail Efendi Hazretî

Vâris-i ekmel idi her halde gâyetle metin

Fevziyâ üçler huzurunda oku üç Fatıha

Burdadır ruh-ı Ziya, Hilmi, Necati berrin

sene 1338 ve sene 1336

fi 15 Cemaziül - ûla fi 6 Şaban

Süleymaniye haziresinde Necati Efendi'den sonra Şeyh olan Dağistanlı El - hac Ziyaüddin Ömer Efendi de H. 1339 yılı 18 Rebiülevvelinde (=1920) vefat ederek gömülmüştür. Mezar kitabesinde şunlar okunur :

**Başucu taşı :**

Hüve'i - Bâkî

Sâlis kaimmakam-ı Hazret-i Ahmed Ziya

Vâris'i taht-ı hakikat tacdâr-ı evliyâ

Fıkh ve Kur'an ve Hadis ilminde bir üstad-ı küll

Râh-ı Hak'da kafilesâlâr-ı cem-i etkiyâ

Zülcenaheyn Hazret-i el - Nac Ziyaüddin Ömer

Burda medfundur sultân-ı serîr-i ezkiyâ

Evliyâ rûhundan istimdâd eden mesrûr olur

Hoş nazargâh-ı ilahîdir kubûr-ı asfiyâ

Dur ceharyâr huzurunda tamam ihlas ile

Fatiha eyle tilâvet rabita kıl Fevziyâ

imza (?)

**Ayakucu taşı**

Meşayih-i izâm ve muhaddissîn-i kirâmdan

Dağistanlı Hacı Ömer Ziyaüddin

Efendi hazretlerinin ruhuna

el - Fatiha

fi 18 Rebiü'l - evvel sene 1339

yevm-i pencüşenbih

Süleymaniye camii haziresinde Gümüşhaneli dergâhı mensuplarından ve son Şeyhlerinden bir kişinin daha kabri vardır: Tekirdağlı Mustafa Feyzi Efendi, H. 1345 yılı 23 Muharrem'i (=1926)'nde vefat etmiş olup, anlaşıldığına göre önceki şeyhlerin mezartaşlarındaki metinleri de yazan odur (43). Kalyon kâtibi ve şair olduğu bilinen Feyzi Efendi'nin mezartaşında da şu kitabe okunur :

## Fatma Sultan Camii ve Gümüşhaneli Dergâhı

Hüve'l - Bâkî

Tekfurdağî merhum Mustafa Feyzi  
Gümüşhaneli'den almışdı feyzi

Postnişîn-i sakıbı dergehinde  
468 410 173 294

Hemde müciz idi ilim râhmında

İrci' hitabı erişdi nagâh  
İcabetine evvelce olmuşdu agâh

Qabrini ziyaret eyleyen ihvân  
Ruhuna Fatiha kılsınlar ihsân

sene 1345

Mehmed Feyzi (imza)

fi 23 Muharrem

Mustafa Feyzi Efendi'den sonra Serez'li Hasib, Kaçan'lı Aziz ve Bursalı' Muhammed Zahid Efendiler kısa sürelerde şeyh olmuşlardır.

Necati Efendi'nin oğlu ve Prof. Sabri Ülgener Bey'in babası Mehmed Fehmi Efendi (44), H. 1281 (=1864/65)'de Safranbolu (Zaferanbolu) da dünyaya gelmiş, babasından 1310'da icazet alarak 1320 (=1902//03) yılında Bayezid camiine dersiâm olmuştur. 1333 de Süleymaniye medresesi Fıkıh müderrisliğine atanmış, 1334 (=1914/15) - 1337 (=1918/19) de Huzur dersleri muhatabı olmuştur. Ayrıca Medresetülvâzin'de, Vefa, Mercan idadilerinde akait ve arapça, İstanbul idadisi ile Mekteb-i Sultanî'de Din dersleri, Darülfun'un İlâhiyat, Hukuk Fakülteleri ile, Mekteb-i Mülkiye'de fıkıh, Mecelle dersleri vermiştir. H. 1340 (=1921/22)'da İstanbul müftüsü olmuş ve 20 Nisan 1943'de vefatında, Edirnekapısı dışındaki Şehitliğe defn olunmuştur (45). Mezar taşında şu yazılar okunur :

MERHUM  
İSTANBUL MÜFTÜSÜ MEHMET  
FEHMİ 20. IV. 1943  
VE REFİKASI  
EMİNE BEHİCE  
18. I. 1943 RUHLARINA FATİHA

1 Temmuz 1983 günü hayata gözlerini yuman Prof. Dr. Sabri Ülgener de 2 Temmuz 1983 Cumartesi günü buraya, babası ile annesinin yanına defn olunmuştur (46).

#### IV

### Fatma Sultan Camii ile Dergâhın mimarileri

Sultan III. Ahmed dönemindeki Fatma Sultan camiinin mimarisini bilmiyoruz. Herhalde oldukça ihtişamlı olması gereken iç süslemesinin ise, o devrin zevkine uygun bir biçimde olabileceği düşünülebilir. Nedim tarafından yazılan tarih manzumesinin son beyitlerini tekrarlayan kitabesi de ortadan kaybolmuştur. Günümüze kadar gelen cami, Sultan II. Mahmud yıllarında, 1827/28'de yapılan biçimi ile kalmıştı. Camiin kâgir duvarlarının Lâle devrindeki yapıdan kalıp kalmadıklarını bilmiyoruz. Cadde kenarında görülen cephe tamamen sıvalı olduğundan duvar örgü ve tekniği görülmüyordu. Cami uzunlamasına bir yapı olup dikdörtgen biçiminde bir plâna sahipti. Üstü ise kiremit kaplı ahşap bir çatı ile örtülmüştü. Soncemaatyeri cephesi ahşap kaplı olup, buradan içeri geçit veren kapının üstünde ortada oval bir çerçeve içinde bir tuğra, ile yanlarda 1827/28'de yapılan tamiri bildiren manzum kitabe yer almıştı. Aşırı gayretli bir idareci, burası yatakhane ve depo olarak kullanıldığında tuğrayı harçla (veya alçıyla) sıvamak suretiyle kapatmıştı. Son cemaat yeri tavanında Sultan II. Mahmud devrinde moda olan Avrupa üslûbunda yaldızlı, kabartma bir süslemenin varlığı da bilinmektedir.

Esas mekânın girişinin iç tarafında ahşap direklere oturan bir mahfil vardı. Bu mahfilin bir kısmı bir kafesle ayrılmıştı. Minber ve mihrap son derecede sâde olup herhangi bir süslemeye sahip değildi. Duvarlar kalem işi nakışlarla bölümlere ayrılmış, ortasında yapraklı bir göbek bulunan pasalı tavan kasetlere bölünmüş bir biçimde kaplanmıştı. Duvarlar ile tavanın birleştiği kesimlerde bağdadî bir dolgu ile bir şev yapılarak bunun da yüzü kalem işi nakışlarla bezenmişti. Cami sol taraftaki iki sıra pencereden ışık alıyordu. Sağda ise, cami mekânına yarım yuvarlak bir çıkma halinde kafesli bir mahfil vardı. Üç büyük kafesin kapattığı bu ahşap mahfil altın yaldızlı yapraklar halinde tepeliklerle süslenmişti.



## Fatma Sultan Camii ve Gümüşhaneli Dergâhı

Camiin girişi cadde ile Gümüşhaneli sokağı arasında kalan bir kapıdan idi, Burada köşede yükselen minare bütünü ile kesme taştan yapılmış olup, kare bir kürsü üstünde soğan biçimde şişkin bir pabuç bölümüne sahipti .Yuvarlak gövdenin üstünde boğumlu bilezik biçimde bir şerefe çıkması yer alıyordu. Şerefe korkuluklarının dış yüzleri kabartma girlandlar ile süslenmişti. nisbetleri ve şerefe şekli ile minare tamamı ile II. Mahmud yıllarının mimarisine işaret ediyordu.

Gümüşhaneli sokağında ise tekkenin, üstünde küçük bir kubbe olan bir saçakla örtülü girişi bulunuyordu. İki yanında uzanan yüksek duvarların arkasında küçük bir avlu vardı. Kapının hemen sağında dört direğe oturan ahşap bir sundurmanın koruduğu, taş bir tekenden ibaret şadırvan yer almıştı. Solda ise, minareye ve sokak üstündeki yüksek duvara bitişik olarak iki katlı Şeyh meşrutası yapılmıştı. Camiin sağ duvarına bitişik olarak avludan girişi olan ahşaptan esas tekke binası yapılmıştı. Buradan herhalde camiin içine açılan mahfile geçmek mümkündü. Meşruta ve esas tekke binalarının iç süslemelerini bilmiyoruz. Fakat dış görünüşlerinin sadeliği ve alelade eski bir İstanbul ahşap evinden farksız oluşları göz önünde tutulacak olursa dergâh yapısının fazla gösterişli olmadığını söyleyebiliriz (47).

Fatma Sultan camii, Osmanlı Tarihinde Lâle devri denilen bir dönemin bir hatırası olarak yapılmış, 19. asrında da burada Gümüşhaneli Ahmed Ziyaüddin Efendi'nin kurduğu dergâh, İstanbul'un tasavvuf ve din bilgileri erbabının toplandıkları bir merkez olmuştur (48). Rahmetli dostum Sabri Ülgener'in çocukluğunun geçtiği bu artık kaybolmuş İstanbul köşesini hiç değilse onun aziz hatırasına sunulan şu sahifelerde yaşatabildiğimi sanıyorum.

## NOTLAR

1. Bu yazımızı hazırlarken yardımcı olan öğretim görevlisi Dr. Hüsameddin Aksu, araştırma görevlisi Mim. Baha Tanman ve Vakıflar Başmüdürlüğü uzmanı Necdet İşli'ye teşekkür ederim.
2. Bu konuda şimdiye kadar çeşitli dergilerde basılmış yazılarımız için bkz. İstanbul'un ortadan kalkan bazı tarihi eserleri IV, «Tarih Enstitüsü Dergisi - Prof. Tayyip Gökbilgin hatıra sayısı» 12 (1982) s. 841, s. not. 1.
3. İstanbul Belediyesi, İstanbul şehri rehberi, İstanbul 1934, pafta 2, 15 sayılı Alemdar mahallesinin sınırları içinde.
4. Ayvansaraylı Hafız Hüseyin Efendi, Hadikatü'l-cevami, İstanbul 1282, I, s. 156, kontrol edilebilen İstanbul Üniversite kütüphanesindeki dört yazmada (8872, 75 b - 76 a; 74 b; 8868, 67 a; 202, 173) pek az kelime farklarının dışında herhangi önemli bir bilgi yoktur. Tahsin Öz, İstanbul camileri (Türk Tarih Kurumu yayını, IV. 5) Ankara 1962, I, s. 59, not 113, Reşat Ekrem Koçu, Fatma Sultan camii mad. İstanbul Ansiklopedisi, 10 (1971) s. 5580. Hadika ve T. Öz'ün verdikleri bilgilerin dışında hiç bir katkı yoktur.
5. Küçük Çelebizâde İsmail Asım Efendi, Tarih, İstanbul (M. Âmire) 1282, s. 498 - 499.
6. Ahmed Nedim, Divan, İstanbul 1338 - 1340, s. 88; yeni harflerle baskısı için bkz. Nedim Divanı, haz. Abdülbaki Gölpınarlı, İstanbul 1972 (2. baskı), s. 175 - 176, ni. XXII.
7. Ayvansaraylı Hüseyin Efendi, son yıllarda yayınlanan ve içinde çeşitli notlar bulunan üçüncü eserinde de bu manzumenin sadece son mısraını kaydetmiştir, bkz. Mecmuâ-ı Tevârih yay. Fahri Ç. Derin ve Vâhid Çabuk, İstanbul 1985, s. 305.
8. Tayyib Gökbilgin, Bâbü'lî mad. İslâm Ansiklopedisi, II (1942) s. 174 - 177, Reşad Ekrem Koçu, Bâbü'lî mad. İstanbul Ansiklopedisi, (1960) s. 1746 - 1750.
9. S. Eyice, İstanbul'un ortadan kalkan bazı tarihi eserleri, III. Nevşehirli İbrahim Paşa mektebi ve sebili, «Tarih Enstitüsü Dergisi» 10 - 11 (1979 - 1980) s. 212 - 222., res. 17 - 29.

Fatma Sultan Camii ve Gümüşhaneli Dergâhi

10. Damad Nevşehirli İbrahim Paşa ve vakıfları hakkında bkz. Münir Aktepe, Nevşehirli İbrahim Paşa mad., İslâm Ansiklopedisi, IX (1964) s. 234-239; ay. yazar, Nevşehirli Damad İbrahim Paşa'ya âid iki vakfiye, «Tarih Dergisi» XI, sayı 15 (1960) s. 149-160; ay. yazar, Damad İbrahim Paşa evkafına dair vesikâlar, «Tarih Dergisi» XIII, sayı 17-18 (1963) s. 17-26.
11. Ahmed Refik (Altmay), Hicri onikinci asırda İstanbul hayatı (Türk Tarih Encümeni külliyyatı, 17), İstanbul 1930, s. 97-98, no. 126.
12. Mehmed Süreyya, Sicill-i Osmani, İstanbul 1308, I, 61; Gültekin Oransay, Osmanoğulları, Ankara 1969, I, s. 84-85 ve bilhassa 170-171, burada Fatma Sultan'ın annesi Ayşe kadın olarak gösterilmiştir. M. Çağatay Uluçay, Padişahların kadınları ve kızları (Türk Tarih Kurumu yayını, VII, 63) Ankara 1980, s. 83-85.
13. Çağatay Uluçay, Fatma ve Safiye Sultanların düğünlerine ait araştırma «İstanbul Enstitüsü Dergisi» IV (1958) s. 135-165; Fatma Sultan'ın düğünü s. 139-148.
14. Sultan III. Ahmed bu kızını çok severdi. Bir hastalığı sırasında onun hatırlarını: «Canımpâresi kızım niceledir? Canım burada ise aklım oradadır» diyerek soruyordu. Aynı derecede Nevşehirli İbrahim Paşa da aralarında çok büyük taş farkı olan eşine büyük bir aşkla bağlanmıştı. Fatma Sultan'ın hayatı hakkında hiç bir kütüphanede bulunmayan 62 sahifelik ufak bir kitap vardır. Ahmed Refik (Altmay), Fatma Sultan, Gayri matbu vesikalara nazaran yazılmıştır, (Diken İnci Neşriyatı) İstanbul t.z. sonraları aynı yazar, daha az ilmi bir biçimde ikinci bir yayını yapmıştır: Tarihte kadın simaları, İstanbul 1931, s. 59-127 (Fatma Sultan).
15. Şemdânizâde Fındıklılı Süleyman Efendi, Tarih-Mür'it-tevârih, yay. Münir Aktepe, İstanbul 1976, I, s. 32; «İbrahim Paşa halileri eshâb-ı hayratdan Fatma Sultan binti Ahmed Han merhûme oldu ...» Fatma Sultan'ın Yenicami haziresinde Turhan Sultan türbesi dışındaki mezarı, bir açık türbe biçimindedir. Çiçek kabartmaları ile bezenmiş mermer lâhdin üstünde dört sütuna oturan dört kemerden ibaret bir türbe kurulmuştur. Manzum kitabenin şairi Vehbi'dir.

Şehriyar-ı sâbık Ahmed Han-ı âli hazretin  
Zübde-i silk ü benatı iffet-ü takvâ ile  
Eyledi zevcinden üç yıl sonra dünyadan vedâ  
Cem ide Cennette Mevlâ devlet-i ukbâ ile  
Ta'miyeyle nası tarihin kıl ima Vehbiya  
Fatma Sultanı Allah haşr ide Zehra ile

1145

16. Macar mültecilerinden K. Mikeş, Fatma Sultan'ın I. Mahmud'a karşı Arnavutları ayaklandırmak istediği için, denize atılarak öl-

dürüldüğünü yazar, bkz. Türkiye Mektupları, Ankara 1945, II. s. 53 - 54, Bu mektup 28 Mart 1731 tarihlidir. Halbuki Fatma Sultan 1733'de ölmüştür. İstanbulda Arnavutların bir ayaklanma teşebbüsü 12 Rebiülevvel 1145 (=1740)'da olmuştur, şşk. J. von Hammer, Histoire de l'Empire Ottoman, çev. J. J. Helert XV, Paris 1839, s. 8 - 9.

17. T. C. Maarif Vekillîği - Topkapı Sarayı Müzesi, Arşiv Klavuzu, İstanbul 1940, s. 156.
18. Bu medrese ile sıbyan mektebinin nerede oldukları bilinmiyor. Ankara caddesi yanındaki İbrahim Paşa medresesi ile Büyük Postahane arkasındaki mektebin bunlar olması da düşünülebilir. Reşad Ekrem Koçu, Fatma medresi, mad. İstanbul Ansiklopedisi, X (1971) s. 5582, medresenin camii yanında olduğunu yazmaktadır ki, biz bunun doğru olduğunu sanmıyoruz. Kara Ahmed Paşa'nın zevcesi Fatma Sultan'm olduğu bilinen bir mektep Karagümrük'de Tahta minare mahallesinde idi; Hadikatü'l-cevami, I, s. 157. A. Turgut Kut, İstanbul sıbyan mektepleriyle ilgili bir vesika, «Journal of Turkish Studies - Türklük Bilgisi Araştırmaları» II (1978) s. 60 no. 87; Bunu III. Ahmed'in kızı Fatma Sultan'dan ayırt etmek gereklidir.
19. İ. Hilmi Tanışık, İstanbul çeşmeleri, İstanbul 1943 - 45, II, s. 316, no. 249/43, o yıllarda çeşme yıkılmış, kitabesi cami avlusunda yerde yatıyordu. Fatma Sultan ile İbrahim Paşa, Anadolu yakasında Sazlıdere'den toplanan suları uzun bir su yolu ile Üsküdar'a kadar getirerek çeşitli yerlerdeki çeşmelerde akıtmışlardı; bu hususda bkz. Abdülkadir Erdoğan, Üsküdar su yolu haritası, «Türk Tarih, Arkeolojya ve Etnoğrafya Dergisi» IV (1940) s. 139 - 143; Saadi Nazım Nirven, İstanbul suları, İstanbul 1946, s. 223 - 226; ay. yazar, Fatma Sultan - İbrahim Paşa suyu, «İstanbul Ansiklopedisi, X (1971) s. 5580 - 5581.
20. İ. Hilmi Tanışık, ay. eser. I, s. 194, no. 200. Ayvansaraylı Hüseyin Efendi, Mecmua-ı tevârih (bk. not 7) var. 17 b'de Darüssaade ağası Mehmed Ağa camii yakınında H. 1141 tarihli bir Fatma Sultan çeşmesinden daha bahseder. Bunun hangi çeşme olduğu anlaşılamaştır.
21. Paşa kapısı yakınında Defterdarlara tahsis edilmiş olan Bıyıklı Mustafa Paşa sarayı Sultan III. Ahmed tarafından kızı Fatma Sultana tahsis edilmişti. Kşl. A. Refik, Fatma Sultan, s. 11-12; ay. yazar, Tarihte kadın simaları, s. 71; Mehmed Ziya, İstanbul ve Boğaziçi, II, İstanbul 1928; s. 32 not 1; yeni harflerle eksik ve hatalı baskı, İstanbul 1937, s. 47-48. «Defterdar ve hacedân (görevliler) Suyabatana (=Yerebatana) sarayına geçtiler». Fatma Sultan sarayının onarım ve bezenmesi için Kütahya'ya onbine yakın çini ismarlanmış ve bu Kütahya müteselliminin haksız para toplamasına yol aç-

## Fatma Sultan Camii ve Gümüşhaneli Dergâhı

- muştı. III. Ahmed'in bu haksızlığı düzeltmek için H. 1121 (=1709) tarihli bir ferman yolladığı bilinir, bkz. Fatma Sultan, s. 12-13.
22. Nişan ve nikâh töreni sırasında Fatma Sultan, Eyüb'de Valide Sultan sahilhanesinde kalıyordu. Boğaziçindeki yalı - saray ise daha sonra yapılmış olmalıdır. Bu sarayın tasvir için bkz. Lady Wortley Mantâgu, Letters (Everyman's Library, 69) London 1934, s. 173-174; alm. Lady Montague, Reisebriefe, çev. İda Pappenheim, München 1927, s. 176-177; frans. Lettres de Lady Montague, s. 117-118; ve daha iyi bir çeviri olara: L'Islam au péril des femmes, Une anglaise en Turquie au XVIII e siècle, yay. Marie Moulin - P. Chuvin (Col. La Découverte, 41), Paris 1981, s. 214-215; türkçe, Lady Montagu, Şark mektupları, çev. A. Refik (Altmay), (Genç Türk kitaphanesi), İstanbul 1933, s. 141-143; Reşad Ekrem Koçu, Fatma Sultan Sahilsarayı mad. İstanbul Ansiklopedisi, X (1971) s. 5582.
  23. Mustafa Cezar, Osmanlı devrinde İstanbul yapılarında tahribat yapan yangınlar ve tabii âfetler, «G. Sanatlar Akad. - Türk Sanatı Tarihi Araştırma ve İncelemeleri» I (1963) s. 360.
  24. Şemdanizade Süleyman Efendi, Mürî't - tevârih, II, A (1978) s. 41; «Yıldırım isabeti ile yeni Vâlide Sultan camii minaresi ve Câmî-i Fatma Sultan yıkıldı». İstanbul'da Topkapı'da, Sadrâzam Kara Ahmed Paşa'nın zevcesi başka bir Fatma Sultan'm daha camii olduğu için bu kayıt kesinlik kazanmıyor.
  25. M. Cezar, Yangınlar, s. 367.
  26. M. Cezar, Yangınlar, s. 370; «Tasvir-i Efkâr» gazetesi no. 328'den naklen.
  27. Cami 1956 veya 1957'de yıktırıldığımda kitabenin ne olduğu öğrenilememiştir.
  28. Keçecizade Mehmed İzzet Molla hak. bkz. İbnülemin Mahmud Kemal İnal, Son asır Türk şairleri, İstanbul 1969, s. 735-756. İzzet Molla'nın Divanının ilk baskısından (. 1241=1825) sonra yazılan bu tarih, H. 1841 (=1257) de Hazan-ı Asar başlıklı ikinci ciltte de bulunamamıştır.
  29. Tekke ve Zaviyelerle, türbelerin seddine ve türbedarlıklarla bir takım ünvanların men ve ilgasına dair kanun; bkz. Nurettin Can (Gülekli), Eski Eserler ve Müzelerle ilgili kanun, nizamname ve emirler, Ankara 1948, s. 21, kanun 677, 20 Teşrinsani 1341., Tekâya ve zevaya hakkında kararname, bkz. N. Can, s. 81-83, Fahri Çoker, Sadi Kazancı ve Faruk Kazancı, Türkiye Cumhuriyeti Kanunları, 3. baskı, İstanbul 1978, s. 396.
  30. Lağvedilmiş olan İstanbul Eski Eserler Encümeni arşivinde, Dosya 269, Fatma Sultan camii hakkında olmakla beraber içinde bazı fotoğraflardan başka işe yarar bir bilgi yoktur.

31. Türkiye Anıtlar Derneği - İstanbul Şubesi neşriyatı - Broşür, İstanbul tz. (1951?) s. 31, no. 7. «Bâbiâlide Gümüşhalı (I) Ziyaettin Efendi camii - Bu cami eskidenberi jandarma işgalindedir.» denilmektedir.
32. H. Rahmi Saruhan, Abidelerimiz (Türkiye Anıtlar Derneği yayını: 3) İstanbul 1954, s. 312, no. 16; «Fatma Sultan camii, Bâbiâli karşısında elbise deposu».
33. Fatma Sultan camiinin az ötesinde, duvarın dar bir köşe teşkil ettiği yerde, üzerinde «Şüheda ruhuna Fatiha» yazılı küçük bir mezar taşı vardı. Kuytu köşelerin kirletilmesini önlemek için düşünülmüş ilgi çekici bir buluşu belirten bu taşın da yok edilmesi üzücüdür. Böyle bir taş daha, Süleymaniye camiinin Haliç tarafına açılan kubbeli dış avlu kapısının iç tarafında 1984'de hâlâ görülebiliyordu.
34. Behçet Ünsal, İstanbul'un imar ve eski eser kaybı, «G. Sanatlar Akad. - Türk Sanatı Tarihi araştırma ve incelemeleri» II (1969) s. 6-61; bu çok faydalı çalışmada Fatma Sultan camii unutulmuştur.
35. İstanbul'da sur dahilinde ve haricindeki muhtelif tarikatlara ait tekyelerin ve yine Eyüb, Kasımpaşa, Söğütözü, Galata ve Boğaziçinde ve Üsküdar havalisindeki tekâyânın isimleri, Topkapı Sarayı Müzesi Arşivi, no. E. 1772 - 3333.
36. Gümüşhaneli Ahmed Ziyaüddin Efendi'ye verilen risale biçimindeki tezhipli bir şeyhlik icazetnamesi, üç - dört yıl kadar önce Bayezid'de Enderun Kitapevi tarafından bir şahsa satılmıştır. Ziyaüddin Efendi tarafından temsil edilerek yayılmasına çalışılan Halidiye tarikatı, İslâmiyetin eski ve büyük tarikatlerinden Nakşibend'liğin, bir takım yeniliklere sahip bir kolu olup, çok yakın sayılabilecek tarihlerde, H. 1242 (=1826-27)'de ölen Ebulbaha Ziyaüddin tarafından kurulmuştur, bkz. L. Massignon, Tarikat mad. İslâm Ansiklopedisi, XII, 1 (1974) s. 9.
37. Ziyaüddin Efendi'nin hayatı ve eserleri hakkında bkz. Câmiul-usûl, Veliler ve tarikatlarda usûl, çev. Rahmi Serin, İstanbul 1979, s. 17-22; daha etraflı olarak, Ehl-i Sünnet İ'tikadı, çevirenler, Abdül-dir Kabakçı ve Fuad Günel, İstanbul 1980, s. 11-16, s. 14'de çoğu arapça olan eserlerinin listesi bulunmaktadır. Biyografya Übeydullah Küçük tarafından yazılmıştır. Buradan öğrenildiğine göre, İstanbul Yüksek İslâm Enstitüsü Tasavvuf asistanlarından İrfan Gündüz tarafından Gümüşhanevi, hayatı ve eserleri başlıklı bir doktora tezi de yazılmıştır. Ziyaüddin Efendi'nin başlıca eserleri hakkında kısa bilgi şu kitapta da vardır. Bursalı Mehmed Tabir, Osmanlı müellifleri, I, İstanbul 1333, s. 157; yeni harflerle baskısı, İstanbul tz. I, s. 102.
38. Bu tekke 1840-41'de basılmış bu listede olmadığı gibi, Asitane-i Aliyye ve Bilâd-ı Selâse'de kâin el'an mevcut ve muhterik olmuş

tekkelerin isim ve şöhretleri ve mukabele-i Şerife günleri beyan olunur, İstanbul 1256; Bâb-ı Ali Nezaret-i Umur-u Dahiliye Sicil Nüfus İdare-i Umumiyesi Dersaadet ve Bilâd-ı Selâse nüfus-u millisine mahsus istatistik cedveli, İstanbul 1301 (Rumî)'de de yoktur. İstanbul tekkeleri için en yaygın listede de yer almayışı gerçekten şaşırtıcıdır, bkz. Bandırmah-zade Ahmed Münib, Mecmua-ı tekâyâ, İstanbul 1307. Halbuki aynı tekke, aşağıdaki not 39'daki listede vardır. 1341 (1925) tarihli Vakıflar Tekeyâ Defteri'nde sıra 77'de bu tekke hakkında şu kayıt vardır :

Esamii : Halidi

Vâkıfı : Ahmed Ziyaüddin Efendi

Mahal ve mevakı : İstanbul'da Nallı Mescit Mahallesi'nde

Şeyh-i hazırı : Mustafa Feyzi Efendi

Evlâd-ı vâkıftan olup olmadığı : Olmadığı

Meşrutahanesi olup olmadığı : Meşrutahanesi vardır

Mülâhazat : Vâkıf-ı mumaileyhin vakfiye-i mukayyedesinde mahalle-i mezburede sakin ve mutasarrıf olup, dahiliye ve hariciyeyi havi menziline zaviye-i hariciye olmak üzere vakf ve dahiliyesinin süknasını hayatta oldukça zevcesine ve bade vefatıha hariciyesinin suknası ile beraber dahiliyesinin de suknasını ve meşihat ve tevliyeti Halifesi Şeyh Hasan Efendi'ye, badevefatıhi müte-selsilen hulefasının aslına şart etmiştir.

39. Zâkir Şükrü Efendi, Mecmu'a-i tekâyâ - Die Istanbuler Derwisch - Konvente und ihre Scheiche (İslamkundliche Materialien, 6) Freiburg i. Br. 1980, s. 29. Bu kitap İstanbul Belediye kütüphanesinde M. Cevdet yazmaları, no. 75'deki risalenin almanca yayımıdır. Burada Şeyh Hasan Hilmi Efendi, Geyveli olarak kayıtlıdır.
40. Etraflı biyografyası için bkz. Ebül'ulâ Mardin, Huzûr dersleri II ve III (İst. Üniv. yayını, 1169 - Hukuk Fakültesi yayını, 248), İstanbul 1966, s. 177.
41. M. Zeki Pakalm, Osmanlı tarih deyimleri ve terimleri sözlüğü, İstanbul 1946, I, s. 860 - 865. İmparatorluğunun son yıllarındaki Huzur derslerinin kalitesi hakkındaki görüşler için bk. Halid Ziya Uşaklıgil, Saray ve ötesi, İstanbul 1940 - 1942, II, s. 135 - 141.
42. Rahmetli Tahsin Öz tarafından bize verilen H. 1326 (=1908) tarihli bir tekkeler listesinde 126 numarada Bâb-ı Ali'de İsmail Efendi tekkesi kayıtlıdır ki, bu Fatma Sultan - Gümüşhaneli tekkesinden başka bir şey değildir.
43. Mahmud Kemal İnal, Son asır Türk şairleri, İstanbul 1969, s. 421-422'de Mustafa Feyzi Efendi'nin kısa biyografyasını vermektedir. Burada doğum yeri Eğin gösterilmiştir ki, mezartaşına uymaz. Doğum tarihi H. 1288 (=1871/72) dir. Ölüm tarihi 1muharrem

1343'de kitabeye uymamaktadır. Ayrıca M. Kemal, mezarın Edirnekapısı dışında Mustafa Paşa tekkesi çevresinde olduğunu yazmaktadır. Halbuki mezar Süleymaniye haziresindedir. Feyzi Efendi'nin Hediyyetü'l-Halidin (İstanbul 1312), ve Menakıb-ı Haseniye (İstanbul 1323), başlıklı kitaplarında, Gümüşhaneli tekkesinin kurucusu ile şeyhlerinden Hilmi Efendi hakkında bilgi verir.

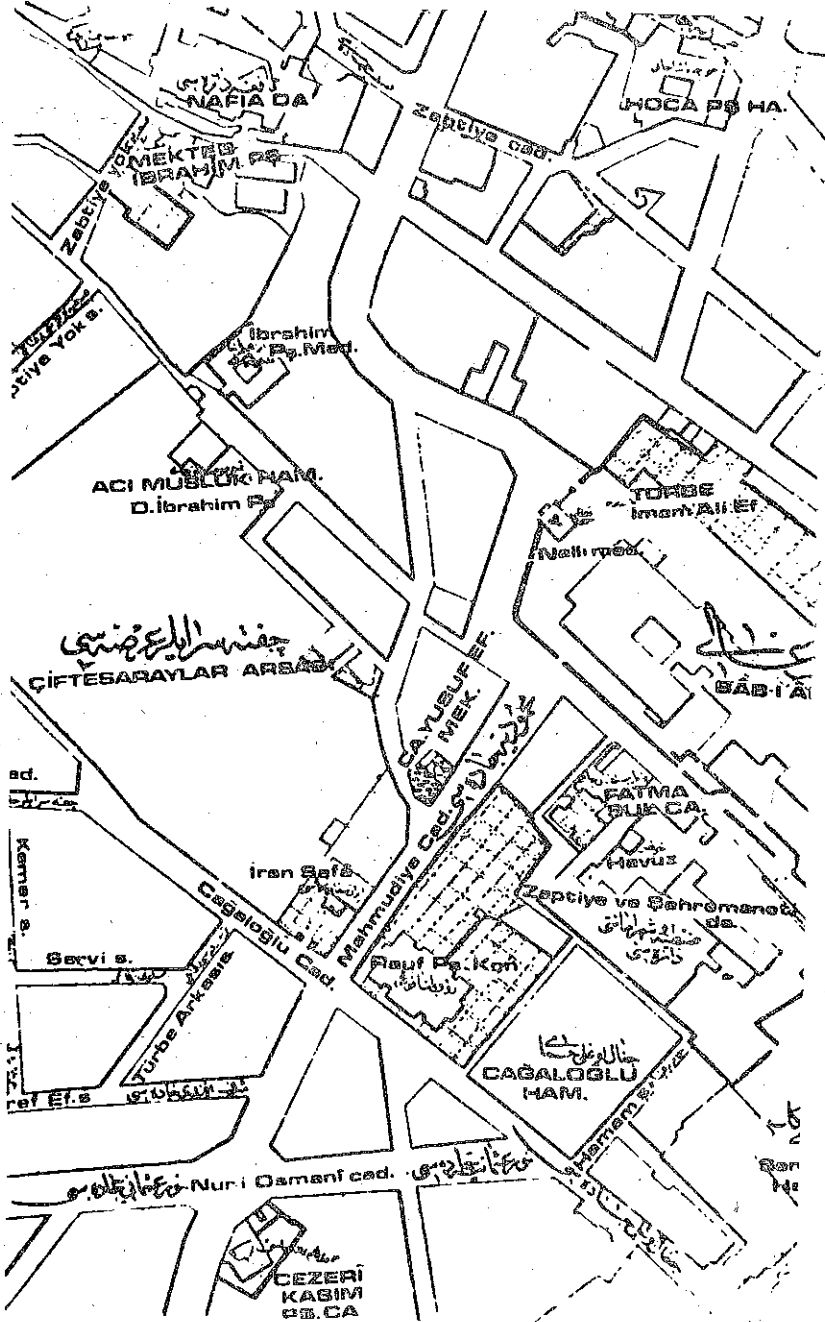
44. Sabri Bey tarafından anlatılan bir menkıbe: Çocukluğunda Gümüşhaneli'nin müridlerinden olarak tekkede kalan Fehmi Efendi, Şeyhinin kendisine gönderdiği güvenden dolayı gururlanmağa başlamış, bunu anlayan Ziyaüddin Efendi onun bu davranışını kırmak için bir gün onu terslemiş. Küçük Fehmi bu üzüntü ile: «Sanki sen en büyük müsün?» diye söylenerek Ayasofya kütüphanesine gitmiş. Orada bir kitap okurken uykuya dalmış. Rüyasında kendisini Mekke'de görmüş. Dehşetli bir kalabalık: «Hocalar geliyor!» diyorlar. Kalabalığı yarıp baktığında en başta Ziyaüddin Efendi'yi tanıyor. Süklüm püklüm tekkeye geri dönen Fehmi Efendi, şeyhin huzuruna çıktığında, Ziyaüddin Efendi o daha hiç bir şey söylemeden, «gördün mü?» diyor.
45. Kısa biyografyası için bkz. Ebül'ulâ Mardin, Huzur dersleri II - III, s. 365; burada tek bir Şahzade ile konuşurken olmak üzere iki resmi vardır.
46. Ölümünden sonra Sabri Ülgener hakkında görebildiğimiz kadarı ile şu yazılar yayınlanmıştır. Toktamış Ateş, Dünya'da ve Türkiye'de iki iktisatçıyı yitirdik, Son «Büyük Hocalar» dandı. «İktisat Dergisi» sayı 224 - 225 (Temmuz - Ağustos 1983) s. 6-8; Ahmed Sayar, Prof. Ülgener için, ay. yerde s.9-11 (bibliyografyası ile); Toktamış Son «Büyük Hocalar» dandı, «Hürriyet - Gösteri» 3. yıl, sayı 33 (Ağustos 1983) s. 53-55; Haydar Ergülen, Ülgener Hoca, aynı yerde, s. 55; Anonim, Bilim dünyasının büyük kaybı: «Hocaların hocası «Prof. Sabri Ülgener vefat etti, «Bayrak» yıl 14, sayı 702 (18 Temmuz 1983) s. 10; Anonim, Prof. Sabri Ülgener'in kaybı, «Orkun», sayı 12 (Ağustos 1983) s. 26; Mustafa Erkal, Prof. Dr. Sabri Ülgener hocanın ardından, «Yeni Düşünce» yıl 3, sayı 94 (29 Temmuz 1983) s. 30; Anonim, Prof. Ülgener'in ardından, «Yankı» sayı 643 (25 - 31 Temmuz 1983) s. 58, İ. Doğan Kargül, Hocam Sabri Ülgener, «Cumhuriyet» 21 Ağustos 1983, s. 2. Mehmet Erdoğan tarafından yazılan akrostişli duygulu bir mersiye ise 2 Temmuz 1983 günü cenaze töreni sırasında dağılmıştır.
47. Cami ve tekkenin krokisini, 1875'e doğru çizilen İstanbul haritasından ve J. Pervititsch'in Sigorta plânından, eski fotoğraflardan da faydalanmak suretiyle çizdik. (Bkz. E. Hakkı Ayverdi, 19. asırda İstanbul haritası (İstanbul Fetih Derneği - İstanbul Enstitüsü yayını) İstanbul 1958, pafta B<sub>4</sub>, bu haritanın 1978'de daha büyük ölçüde ikinci baskısı yapılmıştır). Cami ve dergâhın topografya bakımından durumu pek açık surette olmaksızın şu haritada da gö-



## Fatma Sultan Camii ve Gümüşhaneli Dergâhı

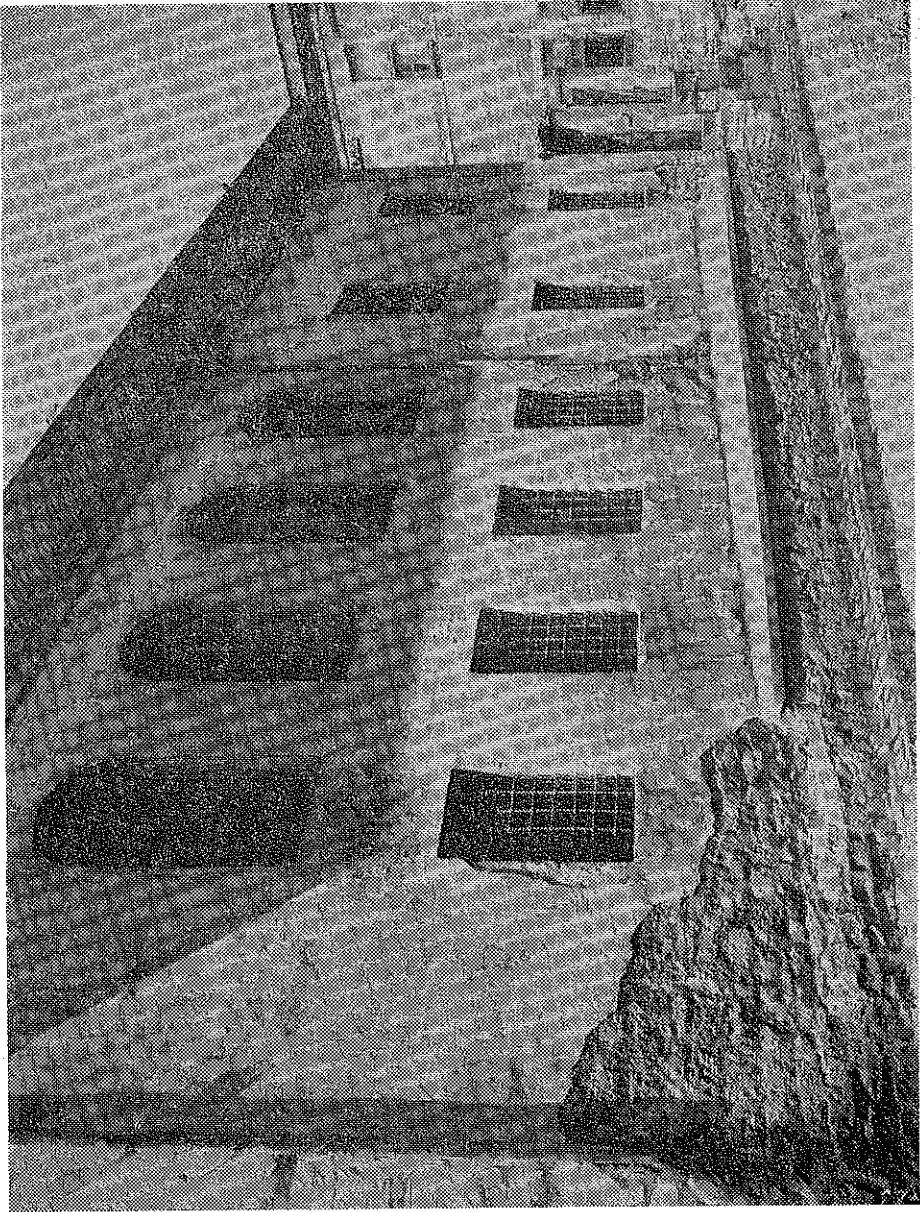
rülebilir. Necib Bey, İstanbul Şehremaneti, İstanbul rehberi, İstanbul 1340, İstanbul-Haliç tarafı paftası. Cami ve tekkenin o sıralarda komşusu olan büyük bina Şehremanetidir.

48. Gümüşhaneli konulunun son mensuplarından, Fatih'de İskender Paşa camii imamı Şeyh Mehmed Efendi ,1980 yılında vefat ettiğinde, cenazeşi büyük bir kalabalık ile kaldırılmış ve kendisine önceki şeyhlerinkine benzer, uzun çifte kitabeli bir mezar yaptırılmıştır.

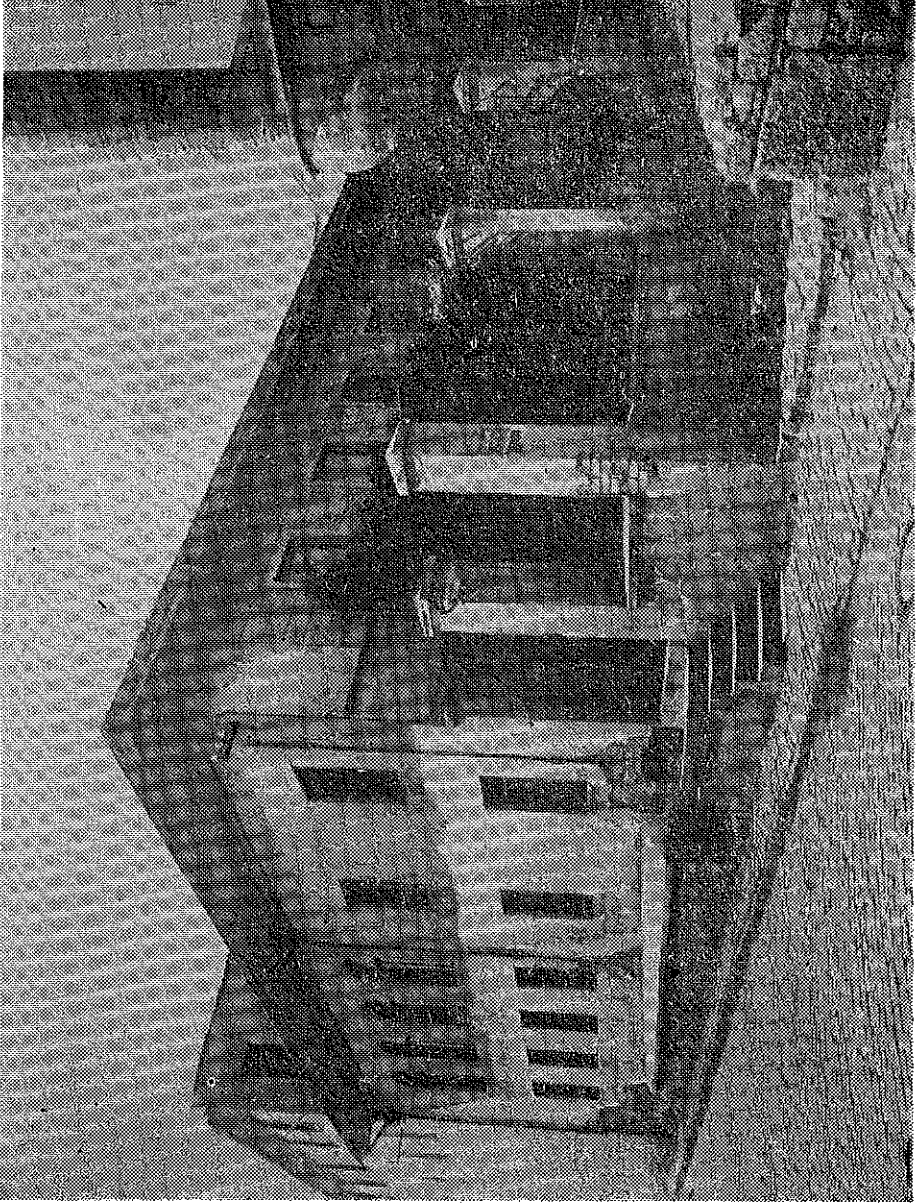


Res. 1. 1975 e doğru çizilen İstanbul plânında Fatma Sultan camii ve çevresi.

Fatma Sultan Camii ve Gümüşhaneli Dergâhı



Res. 2. Fatma Sultan caminin cadde üzerindeki cephesi.



Res. 3. Fatma Sultan caminin cadde üzerindeki cephesi ile Gümüşhaneli sokağı tarafındaki girişi.

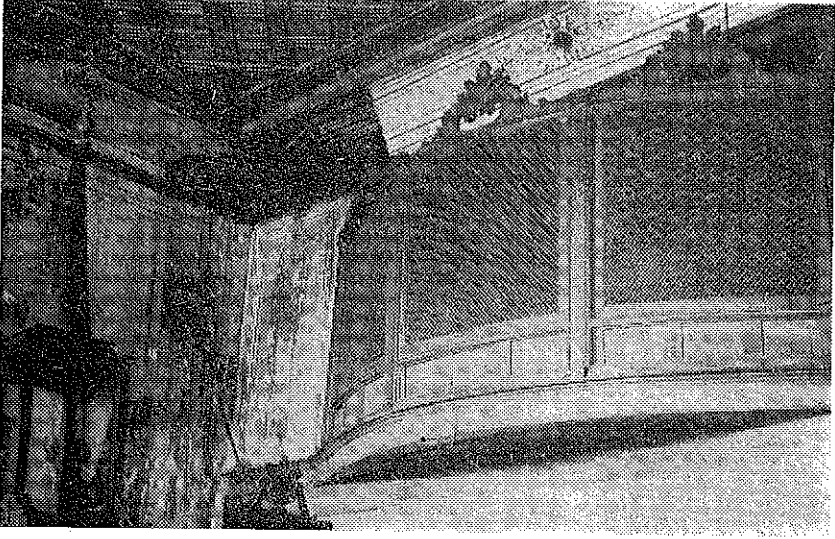
Fatma Sultan Camii ve Gümüşhaneli Dergâhı



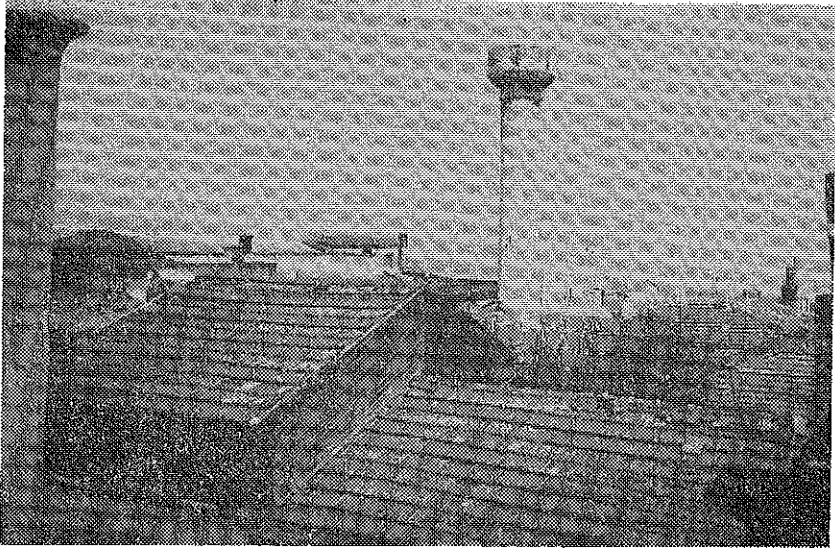
Res. 4. Fatma Sultan camiinin kitabesi.



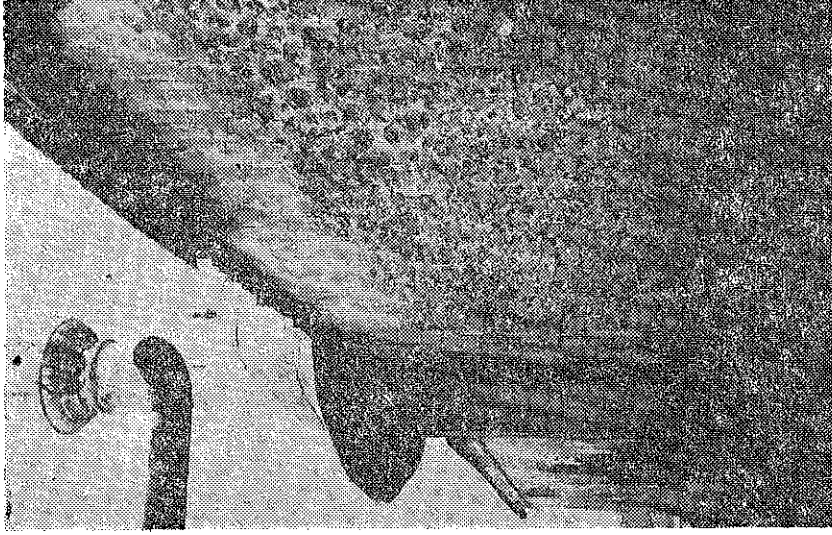
Res. 5. Fatma Sultan camiinin mihrap duvarı.



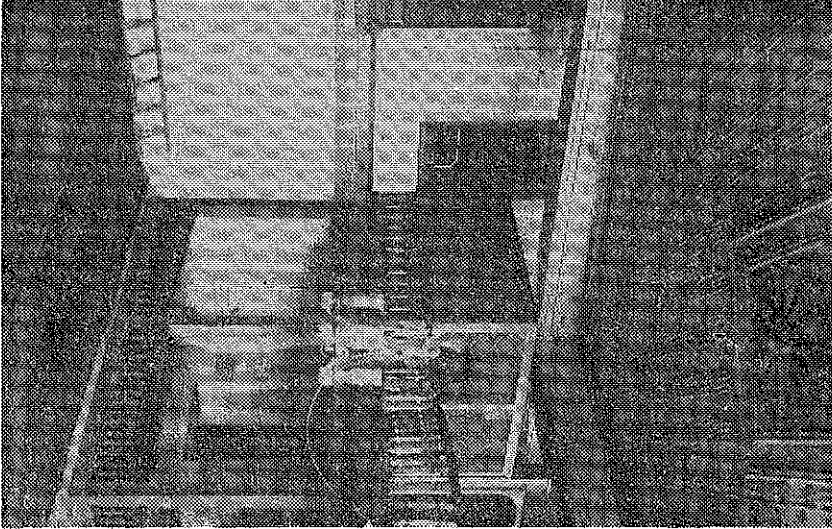
Res. 6. Fatma Sultan camiinde tekke ile bağlantılı olan mahfil.



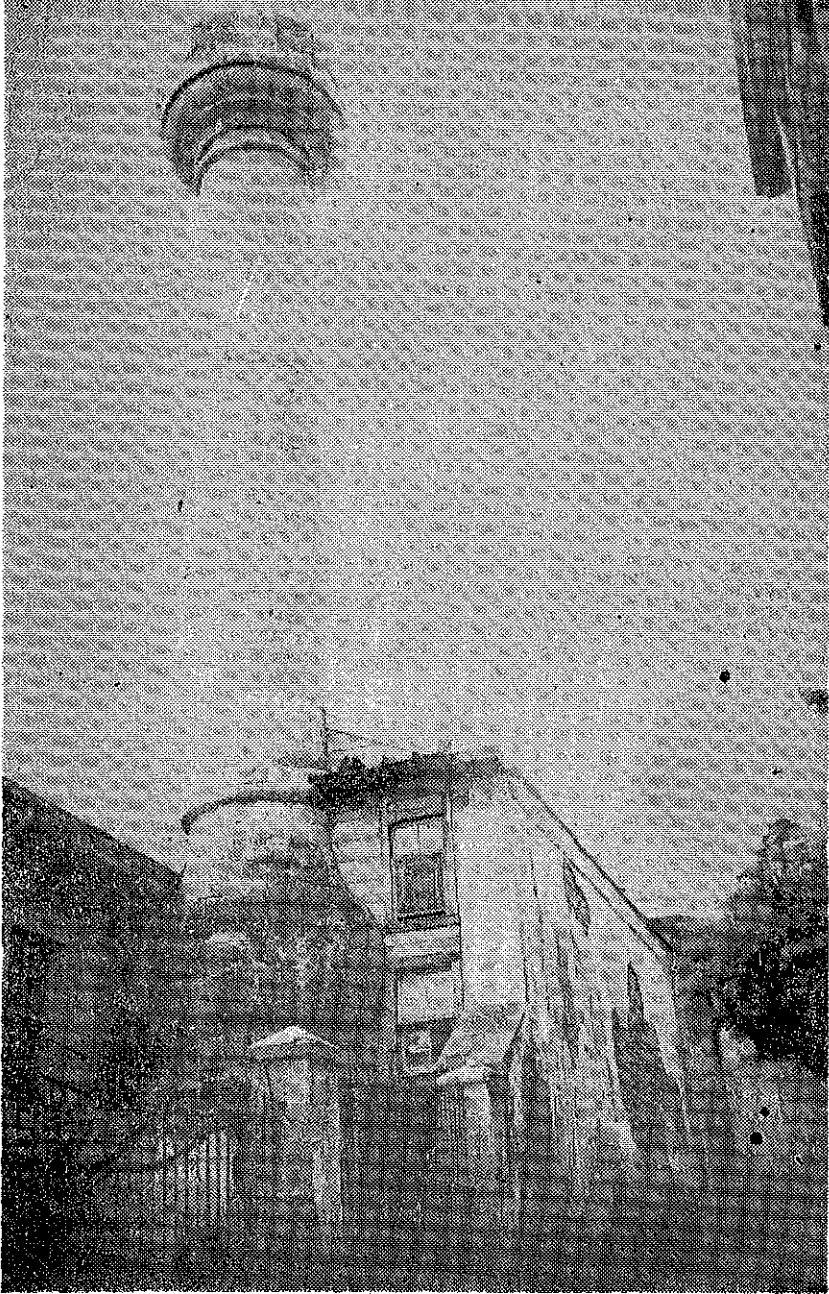
Res. 7. Fatma Sultan camiinin çatısı ve minaresi.



Res. 9. Tekkenin sokak tarafından kubbeli girişi



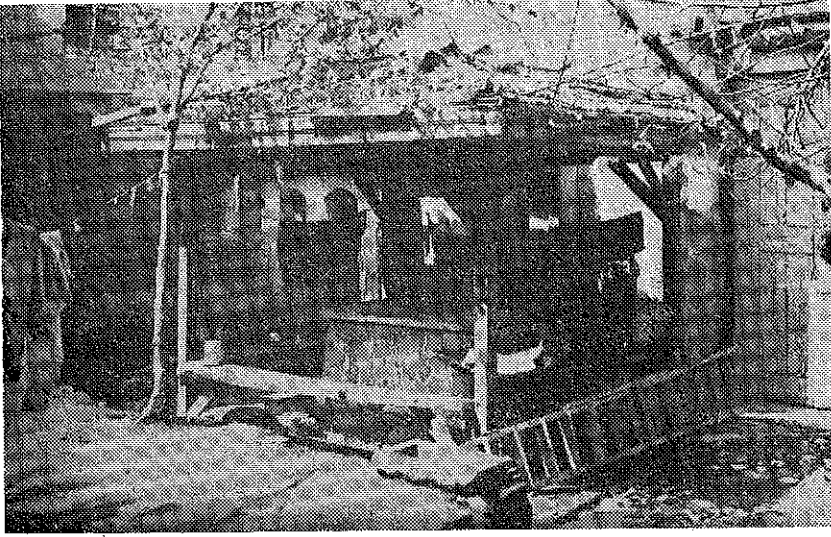
Res. 8. Fatma Sultan caminin iç görünüşü ve tavanı.



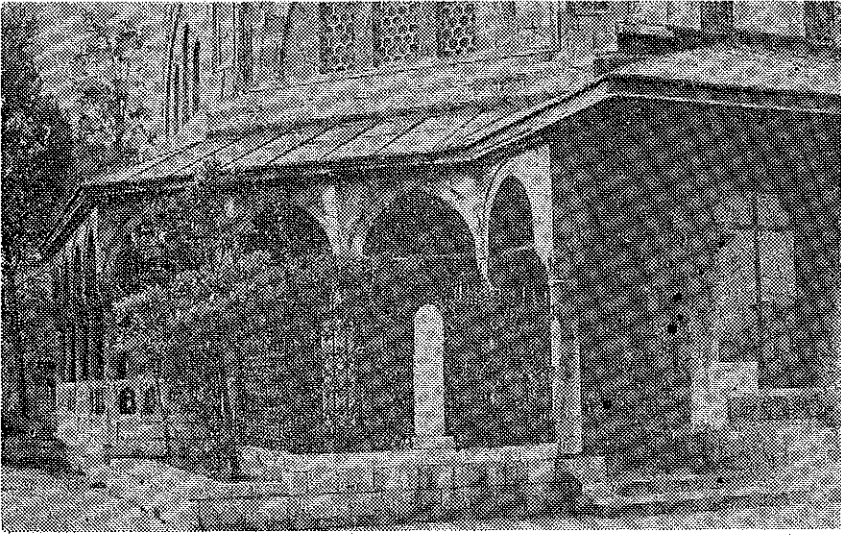
Res. 10. Camiin minaresi ile Şeyh meşrutası.



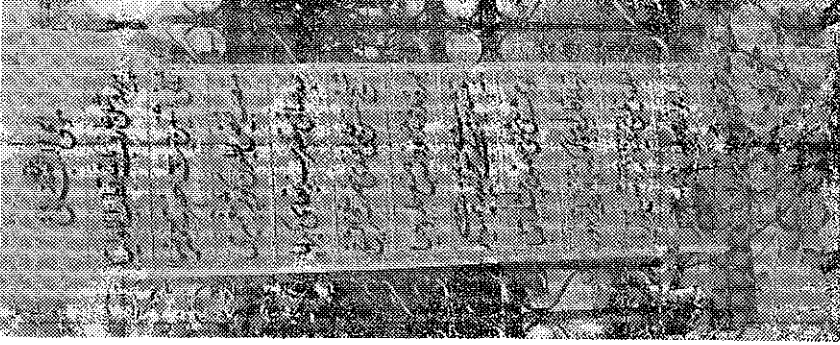
**Fatma Sultan Camii ve Gümüşhaneli Dergâhı**



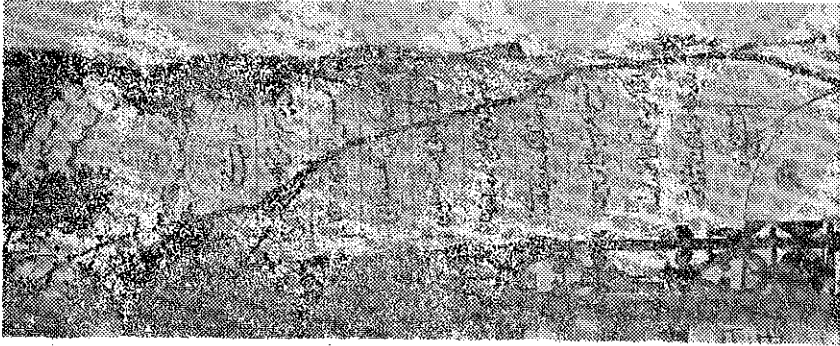
**Res. 11. Tekke avlusunda şadırvan.**



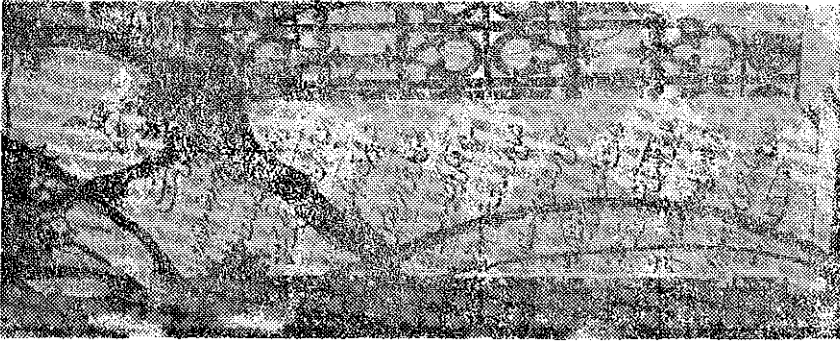
**Res. 12. Kanuni Süleyman türbesine bitişik Gümüşhaneli Ziyaüddin efendinin kabri.**



Res. 15. Gümüşhaneli tek-  
kesi şeyhlerinden Hasan  
Hilmi efendinin mezar taşı.

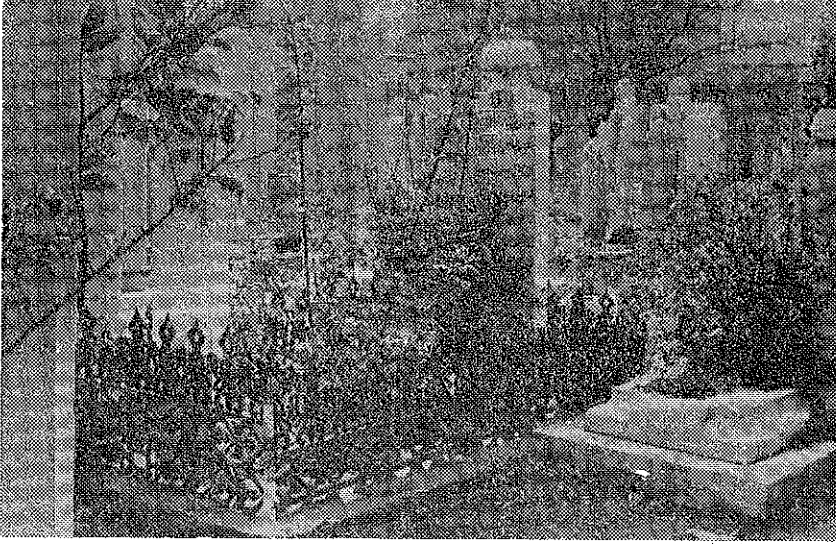


Res. 14. Ziyaüddin efendi-  
nin zevcesi Seher hanımın  
mezar taşı.

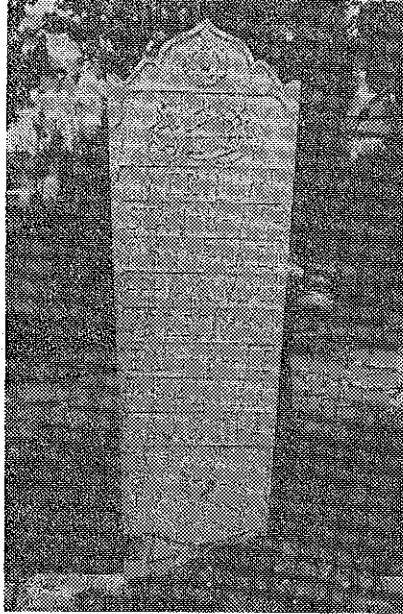


Res. 13. Şeyh Ahmed  
Ziyaüddin efendinin mezar  
taşı

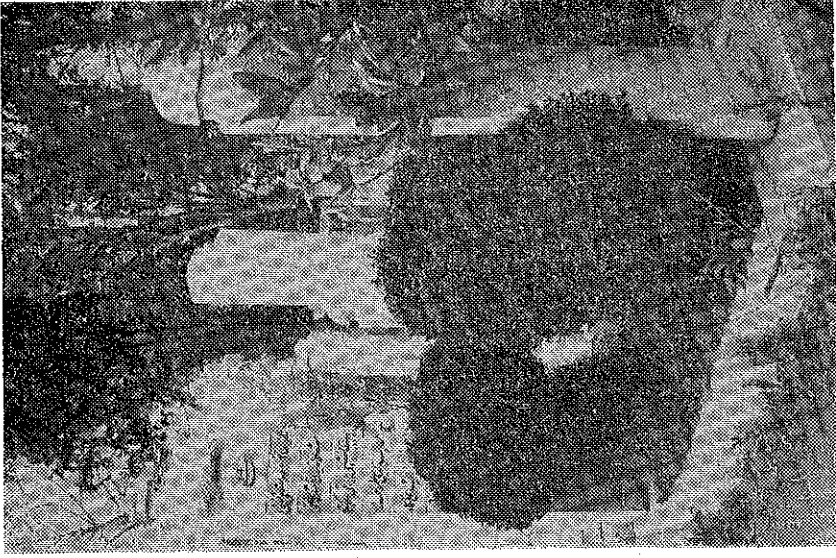
**Fatma Sultan Camii ve Gümüşhaneli Dergâhı**



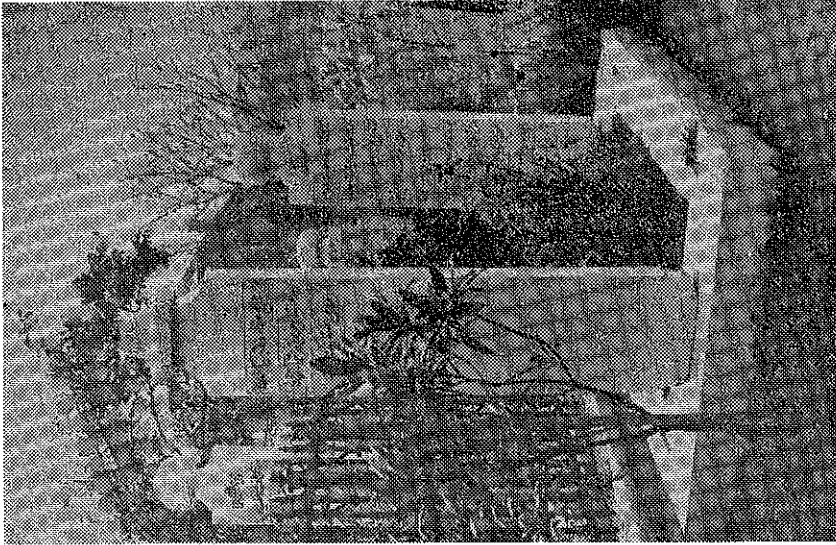
**Res. 16. Gümüşhaneli tekkesi şeyhlerinden İsmail Necati efendinin mezar taşı (Prof. S. Ülgener'in dedesi).**



**Res. 17. Prof S. Ülgener'in bahası müftü Mehmed Fehmi efendinin mezar taşı.**

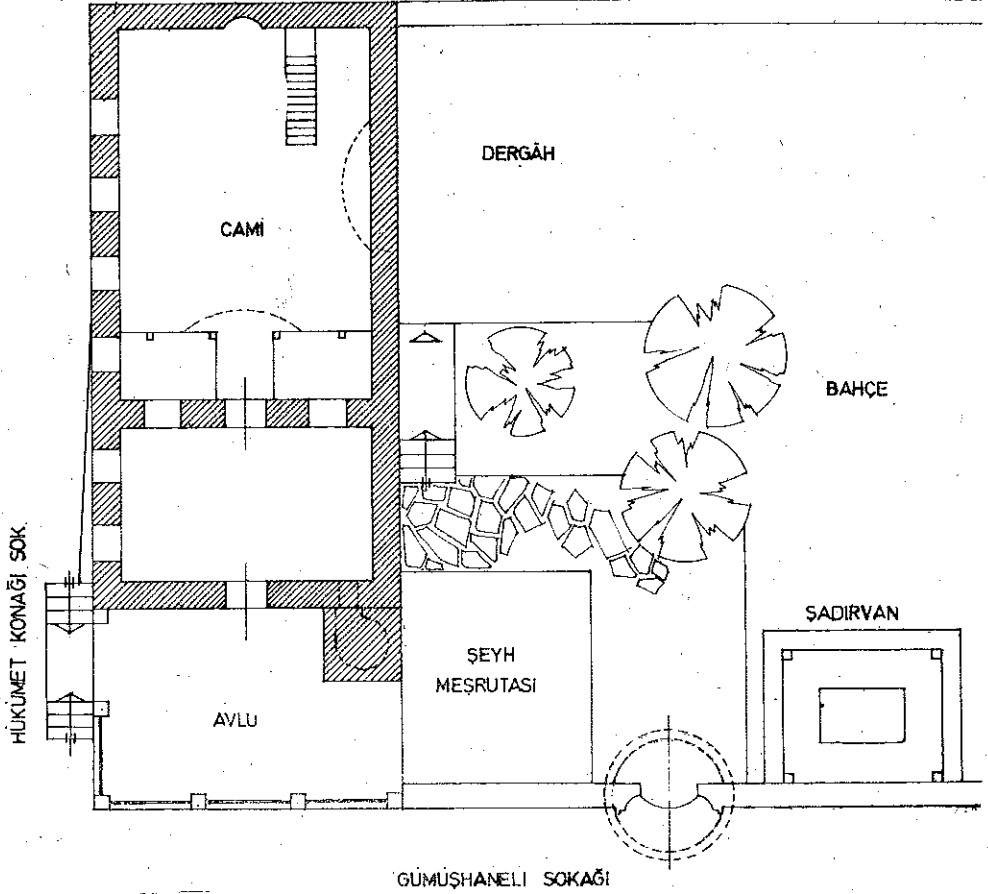


Res. 19. Gümüřhaneli tekkesi řeyhlerinden Feyzi efendinin mezar tařı.



Res. 18. Gümüřhaneli tekkesi řeyhlerinden Ziyaüddin Ömer efendinin mezar tařı.

## Fatma Sultan Camii ve Gümüşhaneli Dergâhı



Res. 20. Fatma Sultan camii ve Gümüşhaneli tekkesinin tahmini krokisi (fotoğraflardan çizilmiştir).