

## BAŞLANGIÇ SOLFEJ VE DİKTE ÖĞRETİMİNDE EZGİ KALIPLARI MODELİNİN UYGULANMASI ÖRNEĞİ

Adnan Metin Karkın<sup>1\*</sup>, Ercan Baş<sup>2</sup>

<sup>1</sup>: İnönü Üniversitesi, Güzel Sanatlar ve Tasarım Fakültesi, Müzik Bölümü, Malatya.

<sup>2</sup>: Gaziosmanpaşa Üniversitesi, Eğitim Fakültesi, Güzel Sanatlar Eğitimi Bölümü, Tokat.

\*: Sorumlu Yazar.

DOI: <http://dx.doi.org/10.16950/iüstd.81525>.

### ÖZET

Bu makalede, solfej (müziksel okuma) ve dikte (müziksel yazma) öğretimi ile ilgili özgün bir yöntem olarak geliştirilen ``Ezgi Kalıpları Kullanılarak Başlangıç Solfej ve Dikte Eğitimi'' modelinin uygulama örneği verilmiştir.

Söz konusu çalışma; Tokat Güzel Sanatlar ve Spor Lisesi Müzik Bölümü birinci sınıf başlangıç düzeyindeki öğrencileri seçilerek, deney grubu ve karşısında oluşturulan kontrol grubu ile yapılmıştır.

Araştırmada kullanılmış olan öğretim materyali farklı dönem, tür ve bestecilere ait çeşitli müzik eserleri incelenerek eserler içinde sıklıkla geçen, dikkat çeken, belirli, karakteristik ezgi yapıları saptanmış ve düzenlenmiştir. Bu yol ile solfej ve dikte çalışmalarında öğretim materyali olarak kullanmak üzere `ezgi kalıpları' bilgisi elde edilmiştir. Ezgi kalıpları, sadece deney grubu öğrencilerine öğretilmiştir.

Sonuç olarak, araştırmada ezgi kalıpları modeli ile solfej ve dikte eğitimine tabi tutulan deney grubu öğrencilerinin, kontrol grubu öğrencilerine göre anlamlı olduğu saptanmıştır.

**Anahtar Kelimeler:** Müzik, Başlangıç İtme ve müzik eğitimi, Ezgi kalıpları.

### **SOLFEGE AND DICTATION IN THE TEACHING OF INITIAL MELODY PATTERNS OF THE MODEL EXAMPLE OF IMPLEMENTATION**

#### **ABSTRACT**

*In this article, solfege (musical reading) and dictation (musical writing) developed, as a unique method of teaching, `Melody Using solfege and dictation Patterns Start Training' is an example of the application of the model.*

*The study in question; Tokat Fine Arts and Sports High School Department of music by selecting the first class at the beginning level students the experimental group and the control group is made with created.*

BAŞLANGIÇ SOLFEJ VE DİKTE ÖĞRETİMİNDE EZGİ KALIPLARI MODELİNİN UYGULANMASI  
ÖRNEĞİ

*Research the instructional materials that have been used in different period, genre and composer belonging to a variety of music in works by examining the works of frequent, noticeable, in particular, the characteristic structures identified and melody are organized. Solfege and dictation studies to use as teaching material in this way with 'melody patterns' information has been obtained. Melody patterns, only the experimental group has been taught to the students.*

*As a result, the research model in tune with solfege and dictation patterns in the students in the experimental group were compared with a control group subjected to the training of students.*

**Keywords:** Music, Music education startup, Rhythm patterns.

## 1. GİRİŞ

Müzik yeteneğinin geliştirilmesi ve müzik alanındaki çalışmalarını yapabilmek için işitme (kulak) eğitimi önemlidir. İşitme eğitimi, müzik alanında gerekli olan görsel, işitsel, teorik, pratik vb. bilgilerin verildiği ve çalışmaların yapıldığı, zihinsel aktivitelerin gerçekleştirildiği, kısaca müzik dilinin öğretildiği bir alandır.

1998 yılından itibaren YÖK'nun uyguladığı programda işitme ve armoni dersleri "Müzik Teorisi ve İşitme Eğitimi" adı altında toplanmış olup bu ders, müzikte kuramsal bilgileri, işitme eğitimi ve müzik biçimlerini, Türk ve Batı Müziğinde Armoni Kontrapuan, müzikte stil, üslup ve tür, çeşitli yapıları ve eğitim-okul müziği örneklerini inceleme, analiz, tek ve çokses algılama, ritmik yapıları tanıma, nota çözümlenme okuma ve yazma, müzik üretme tekniklerini kapsamakta ve bölümlerde ise 1. Sınıftan itibaren 3 dönem okutulmaktadır" (Karkın, 2007).

İşitme eğitiminde önemli yeri olan solfej (müziksel okuma) ve dikte (müziksel yazma) müzik dilinin öğrenilmesinde, müzik okur-yazarlığında önemli bir yere sahiptir.

Müziksel işitme eğitiminin içerisinde yer alan solfej (okuma) ve dikte (yazma) çalışmalarında bireyler duyma, algılama veya problem çözme sorunları yaşayabilir. Ayrıca başarısızlık durumunda da isteksizlik, bitmişlik, eğitimde aksama, zaman kaybı, mutsuzluk vb. durumlar olabilmektedir.

"MİOY dersi; müziksel okuma-yazma, temel müzik bilgileri, form bilgisi, çokseslilik, müziksel yaratma ve benzeri birçok alanı kapsamaktadır. Tüm konuların öğretimi ve birbirleri ile ilişkilendirilmeleri birçok güçlüğü beraberinde getirmektedir" (Apaydın, 2007).

Özellikle işitme, solfej-dikte vb. alanlarda sadece belli başlı öğrencilerin yapabildiği veya başarabilmesi aslında problemdir. Genel olarak işitme alanında çok az kişi doğru solfej okuyup hatasız dikte yazıyorsa ve kalan diğer öğrenciler yapamıyorsa problem var demektir. Örneğin; bir müzik topluluğunda bir müzisyenin yetersiz olması bile o grubun performansını olumsuz etkileyebilir. Bireysel olarak başarılı ve iyi bir yeterliliğe sahip olunursa bu durum topluma olumlu bir şekilde yansıtacaktır.

Solfej ve dikte uygulamalarında yapamama korkusunun giderilmesi ve başarının artması için var olan yöntemlere ek olarak yeni kaynaklar, teknikler, metotlar ve öğretim modellerine ihtiyaç olabilir.

### 1.1. Problem Cümlesi

Başlangıç solfej ve dikte öğretimine yönelik "Ezgi Kalıpları Modeli" kullanılabilir mi?

### 1.1.2. Alt Problemler

Bireylerin solfej ve dikte alanlarında başarıyı etkileyen sorunlar nelerdir?

Ezgi kalıpları kullanılarak başlangıç solfej ve dikte eğitimine yönelik uygulanan ön-test ve son-test sonuçlarına göre son-test lehine anlamlı bir farklılık var mıdır?

## 2. ARAŞTIRMANIN AMACI

Solfej ve dikte uygulamaları ile ilgili sorunların çözülmesi için bir yöntemin geliştirilebilirliği merak edilerek araştırma yapılmıştır. Yapılan çalışmada; başlangıç solfej ve dikte öğretimi için özgün bir şekilde oluşturulan *ezgi kalıpları modeli* doktora tez çalışması ile sunulmuş, çalışmanın tanıtılması amacı ile bu makale yapılmıştır.

Solfej ve dikte alında bir bilinç oluşturma, yanlış alışkanlıklara son verme, var olan veya oluşabilecek problemlere çözümler sunma amaçlanmaktadır.

## 3. MATERYAL VE YÖNTEM

Araştırmanın sorularını cevaplamak ve hipotezlerini test etmek amacıyla "Tam Deneysel Model" yöntemi, desen ise "Deney ve kontrol grubu, öntest-sontest" olarak belirlenmiştir.

Başlangıç müzik eğitimi ve öğretimi içerisinde müziksel işitme okuma ve yazma eğitimi alan tüm bireyler *evreni* oluşturmaktadır. Tokat Anadolu Güzel Sanatlar ve Spor Lisesi Müzik Bölümü 9. Sınıf başlangıç öğrencilerinden (Lise 1) yansız atama ile oluşan araştırma grupları *örnekleme* oluşturmaktadır. Makale tez çalışmasının bir özeti niteliğindedir.

### 3.1. Verilerin Elde Edilmesi ve Değerlendirilmesi

İlk olarak, seçilen birinci sınıf öğrencilerinin tümüne deney öncesi öntest uygulanarak veriler ile ilgili tablolar oluşturulmuştur. Sonra, sadece deney grubu öğrencilerine ezgi kalıpları öğretilmiştir. Deney grubu eğitim süresi içinde ezgi kalıplarından oluşan solfejler çalışılmış ve dikte uygulamaları düzenli incelenmiş, elde edilen veriler işlenmiş

ve tablolar oluşturulmuştur. Çalışma en sonunda, gruplara aynı anda ve birlikte sontest uygulanmıştır.

Araştırmanın sonucu, uygulamalardan elde edilen veriler (öntest ve sontest) sonuçları aritmetik ortalamaları) istatistiksel yöntemle hesaplanmış, tablo ve grafikler oluşturulmuştur. Bu makale, elde edilen verilerin bir özetini sunar.

## 4. BULGULAR VE TARTIŞMA

Bu bölümde araştırma ile ilgili, kısa ve öz bulgulara yer verilmiştir.

### 4.1. Müziksel İşitmenin Önemi Ve Genel Sorunlar

Müzik eğitime genellikle işitsel yönün geliştirilmesi (ses-ritim-ezgi algılama, yineleme vb.), teorik konuların öğretilmesi, nota eğitimi ile başlanılabilir. Başlangıçta verilen bu bilgiler genellikle müziksel işitme okuma ve yazma eğitimi alanı içerisine girmektedir. İşitme (kulak eğitimi), müzik dilini anlama, yazısını okuma ve yazma becerileri vb. kazanabilmek için gerekli olan, teorik-pratik bilgi ve donanımların verildiği geniş bir eğitim-öğretim alanıdır.

"Müzik çoklu-tip bir aktivitedir. Çünkü zekânın pek çok tipini içine alır. İşitsel, görsel ve devinimsel duyuları bir araya toplar ve kalıp hatırlama, hafıza ve seçici dinleme yetilerine yardımcı olur" (Çev.:Lammers, 2006).

Bir çalışmada; Avni Akyol Anadolu Güzel Sanatlar Lisesi öğrencilerinin, müziksel işitme okuma yazma başarılarını belirlemek üzere uygulanan teori, dikte ve deşifre sınavlar sonucunda; temel müzik bilgileri açısından başarılı, müziksel işitme ve yazma açısından başarısız, müziksel okuma açısından başarısız oldukları görülmüştür (Sezerel, 2006).

Müziksel çalışmaları yapabilmek ve etkili olabilmek için bireylerin işitsel ve kuramsal yönünün güçlü olması önemlidir. Bu durum solfej, dikte, çalma, söyleme vb. performans dayalı

## BAŞLANGIÇ SOLFEJ VE DİKTE ÖĞRETİMİNDE EZGİ KALIPLARI MODELİNİN UYGULANMASI ÖRNEĞİ

müziksel alanlardaki başarısını olumlu olarak etkileyebilmektedir.

Müzik bilimi, geniş anlamıyla müzikle ilgili her türlü bilgi alanını bilimsel yöntemlerle sistematik olarak diğer disiplinlerden de yararlanarak inceleyen, araştıran bir bilim dalıdır. Diğer bir tanıma göre ise, "Müzik alanında var olan kuramların (yapılan bilimsel araştırmalar ve deneysel çalışmalar sonucunda doğruya en yakın olduğu kabul edilen varsayımlar) geliştirilmesi, ya da tamamen yok edilerek yerlerine yenilerinin konulmasına yönelik, yapılan bilimsel araştırmalar, deneysel çalışmalar ve bunların belgelenmesidir (Karkın, 2011).

Yazan (2012), "Konservatuvar Şarkıcılık Lisans Programlarında Solfej Eğitiminde İzlenen Kaynak ve Yöntemlerin Analizi" isimli araştırmasında "öğrencilerin % 48'inin solfej dersinde en çok zorlandığı alan ezgi diktesidir. Bunu %21'i ile okuma parçaları, %18 ile teori, %7'si ile belirtilen tüm alanlar (hepsi), % 3'ü ile çoksesli duyma, %2'si ile diğer, %1'i ile deşifre yapma konuları izlemektedir. % 48'lik orana %7 "hepsi" eklenirse % 55 ile sorgulanan öğrencilerin yarısından çoğunun dikteyi zor bulduğu görülmektedir" sonucuna ulaşmıştır.

Yukarıda verilen iki örnek ve diğer benzer araştırmalarda da görüldüğü gibi, bir takım başarısızlık sorunlarının olduğu anlaşılmıştır. Bu sorunların araştırılması ve giderilmesi gerekmekte, var olanların yanında yeni etkili yöntem ve tekniklere ihtiyaç duyulmaktadır.

### 4.2. Müziksel Bilginin Kullanılması

İşitme okuma ve yazma eğitimi, bireylerin müzik yazısını doğru okuyup çözümlenebilecek ve duyduğu müziği doğru şekilde yazıya çevirebilecek donanıma sahip olmasını hedefler. Yapılan tüm işitme çalışmaları bireysel ve toplu gelişimi hedefler. Karşılıklı bir gereklilik ilişkisi söz konusudur. Müziği doğru okumak ve duyduğunu doğru yazmak için işitmenin geliştirilmesi, işitmenin gelişmesi için müziksel okuma

ve yazma ile ilgili bilginin kullanılması ve becerileri geliştirilmesi önemlidir.

Bilgi zamanla oluşur, birikir, gelişir ve ihtiyaç oldukça öğrenilir veya öğretilir. Müziksel faaliyetlerde ise farklı türlerdeki bilgilerin aynı zamanda beceriye dönüşmesi söz konusudur. Müzik ile ilgili işler zihinsel aktivite, bedensel eşgüdüm ve refleks vb. faaliyetler ön plandadır.

Bilginin kavranarak özümsemesi ve somutlaştırılarak zihinde şekillenmesi gerekmektedir.

"Bilgi, doğası incelenmeden kullanılabilecek hazır bir araç olarak düşünülemez" (Uçkun vd., 2013).

Bazı öğrenciler solfej ve dikte alanında "zor veya başarılabilir" gibi olumsuz düşüncelere kapılarak, ümitsizce çalışmalarını peşini bırakmış olabilir. Müziğin bazı alanlarında olduğu gibi solfej ve dikte uygulamaları farklı türdeki bilgilerin anlık ve birlikte kullanılmasını gerektiren alanlardır. Bireylerin zorlanması veya başarısızlık, bu anlık ve çoklu işlevlerin yeterince yapılamamasından kaynaklanabilir. Çünkü bir ezgiyi okurken veya yazarken seslerin adını, süresini, müzikal aralığı, tonal derece vb. düşünerek bütün olarak doğru yapması gerekir. Çoğu zaman birey çözüm yolunu solfejlerin ezberlemesinde bulur. Ancak zamanla unutulmuş veya önceden bilinmeyen bir solfej (deşifre) ile karşılaşıldığında aynı durumla karşılaşılabilir. Dikte uygulamalarında da aynı durum geçerli olabilmektedir.

Değerli müzik eğitimcisi Sayın Prof. Muammer Sun (2005) Solfej 2 kitabında "kitabın amacı, solfej eğitimini, zevkli-sevilen-"çalış" demeden çalışılan, bir temel müzik eğitimi niteliğine dönüştürmektir." ve "büyük bestecilerin en tanınmış ezgilerinden yararlanmak; kuramsal bilgileri eserler ile ilişki kurarak öğretmek kısacası, müzik bilgilerini müzik eserleri yoluyla öğretmek" diyerek, bestecilerin önemli eserlerinden somut örnekler vermiş ve müzik eğitiminde bir yöntem olarak kullanılması gerektiği söylemiştir.

#### 4.3. Başlangıç Solfej ve Dikte Eğitimi İçin Ezgi Kalıpları Modelinin Oluşturulma Aşamaları

Solfej ve diktenin öğretilmesinde, müziğin temel unsurlarından olan ezgi<sup>1</sup> kavramından yola çıkılarak ezgi kalıpları modeli oluşturulmuş, deneysel olarak uygulanmış ve sonuçları paylaşılmıştır.

Bu model; farklı dönem, tür ve çeşit eserler içerisindeki sabit veya karakteristik ezgisel yapılar incelenerek, işitme eğitiminde başlangıç solfej ve dikte öğretiminde kullanılmak üzere *ezgi kalıpları* bilgisi olarak verilmiştir.

#### 4.4. Eserlerin Ezgisel Yapı Yönünden İncelenmesi ve Eser Analizleri

Ezgi kalıpları modelini oluşturabilmek için farklı tür, dönem ve bestecilere ait müzik eserlerinin notaları incelenmiştir. Müzik eserleri incelendiğinde, sıklıkla kullanılmış bir takım ezgisel yapılar karşımıza çıkmaktadır. Analiz sonucunda belirlenen bu ezgi yapıları, solfej ve dikte eğitiminde kullanmak üzere belirlenmiştir. Müzik diline uygun olacak şekilde isimlendirilmiş (Örn.: İnci-çıkıcı üç adım, tonik-yeden çözülümü vb.) ve eserler üzerinde gösterilmiştir.

Bir besteci türü ne olursa olsun, eserlerinde kendi fikir ve düşüncelerini, dönemin özelliklerini, tarzını ve deyişini<sup>2</sup> yansıtır. Kendine ait izler vardır ve müziksel yapıları kendine özgü kullanır.

<sup>1</sup> Ezgi: Müziği oluşturan öğelerden ses ve tartımların estetik anlayış ile bir araya gelip gruplaşarak, farklı uzunluk, çeşit ve anlamda oluşması. Kendi içinde giriş, gelişme ve sonucu olabilmekte, tam veya yarım kalış gibi özellikler gösterebilmektedir. Küçük ezgiler bir araya gelerek müzik eseri oluşturabilmektedir.

<sup>2</sup> Deyiş: sanatçının düşüncesine bastığı damgadır. Eser teknik bakımdan meydana çıktıktan sonra deyiş yaratıcının kişiliğine göre eserin özgün olup olmadığını sağlayan şeydir. Bir eser deyiş yoluyla yaşar. Ona belirli bir yüz veren, yaratıcısı tanımlamaya yardım eden, deyiştir." (Hodeir, 2003)

Bu müziksel yapıların dokusu incelendiğinde birbirine benzemektedir.

Makalede örnek olarak verilen eserler, araştırmada incelenen eserlerin bir özeti niteliğindedir. Belirlenen ezgi yapıları çerçeve içinde belirtilerek gösterilmiştir.

Ezgi kalıpları, ezgi motif ve ezgi cümlesinin bir kısmını veya tamamını oluşturabilen çıkıcı ve inici özelliklere sahiptirler.

Makamsal eser örneğinde de ezgi yapılarını görmek mümkündür.

Örnek olarak verilen eserlerin analizleri sonucunda, müzik eserleri içinde geçen çeşitli ezgi yapıları tespit edildi. Eserlerde sıkça rastladığımız bu yapılar araştırmada *ezgi bilgisi* olarak işitme eğitiminde kullanılacaktır.

Müziğe yön ve şekil veren kalıplar müziğin dokusunu oluşturan, eserlerin içine organik bir şekilde dağılmış yapılardır.

BAŞLANGIÇ SOLFEJ VE DİKTE ÖĞRETİMİNDE EZGİ KALIPLARI MODELİNİN UYGULANMASI  
ÖRNEĞİ

My Model Train

Denes Agay's Learning to Play Piano  
Book1 (Primier) Syf. 18

Çıkıcı ve inici üç adımlar

II-I (iki adım)

Çıkıcı ve inici üç adımlar

I-VII (Tonik-Yeden çözülmü)

I Fuga

J.S. Bach (1685-1750)  
BWV 846-869  
Well Tempered Clavier (Book)  
Sayfa: 5

Andante ♩ = 66

mf

legatissimo con ferfetta uguaglianza di suono

mf marc.

Çıkıcı 4 ve 5 adım

İnici 3 adım

İnici 1 4 adım

İnici 4 adım

İnici 4 adım

İnici 4 adım

SONATE C-DUR

(Flüte à bec, Piano, Piano Basse)

G.P. TELEMAN  
Sayfa (Page):5,6  
Ölçü (Bar):91-96

Vivace

Flute

Piano

Çıkıcı beş adım

İnici arpej

Dominant-Yeden Tonik Çözülmü

I. Çevrim çıkıcı arpej

İnici oktav

Çıkıcı dört adım

Zikzaklı ezgi

Çıkıcı dört adımlar

Zikzaklı ezgi

I. Çevrim arpeji

İnici oktav

II.ve VII. ve I. derece çözülmü

II.ve VII. ve I. derece çözülmü

Çıkıcı üç adım

Tonik-Yeden-Dominant-Tonik Çözülmü

Tonik-Yeden-Dominant-Tonik Çözülmü

Tonik-Yeden Çözülmü

Çıkıcı üç adım

## YİNE BİR GÜL-NİHAL

Beste: İsmail Dede (Hammâmizâde)  
(Org. Ton-Makam: Sol Rast)  
TRT Rep. No: 11439  
(1-27 ölçü arası)

(Not: Transpoze yapılmıştır.)

Yi ne bir gül ni hal al dı şu gön lü mü  
Sim ten gon ca fem bi be del ol gü zel zel.  
A te şin rûh le ri, yak tı bu gön lü mü

## 4.5. Ezgi Kalıpları

Eser analizleri ile elde edilen ezgi kalıpları<sup>3</sup> başlangıç solfej ve dikte eğitiminde materyal olarak kullanılmak üzere, do majör tonunda<sup>4</sup>, 2/4' ölçü rakamında, 2 ölçü uzunluğunda ve inici-çıkıcı şekli ile standart hale getirilerek düzenlenmiştir.

1. Ezgi Kalıbı: 2. Ezgi Kalıbı:  
3. Ezgi Kalıbı: 4. Ezgi Kalıbı:  
5. Ezgi Kalıbı: 6. Ezgi Kalıbı:  
7. Ezgi Kalıbı: 8. Ezgi Kalıbı:

## 4.6. Ezgi Kalıpları İle Oluşturulan Ezgi Solfej ve Dikte Örnekleri

Bu aşamada, belirlenen ve ikişer ölçü şeklinde sabitlenen ezgi kalıpları, tonun başlangıç ve bitiş sesi özelliğine göre farklı müzik cümleleri oluşturacak şekilde harmanlanmaktadır<sup>5</sup>.

Eserlerin içinden çıkan ezgi kalıpları adeta geri dönüşüm ile bir araya getirilerek yeni ezgiler oluşturabilmektedir. Farklı ezgi kalıpları kullanılarak

<sup>3</sup> Bu bölümde verilen ezgi kalıpları başlangıç solfej ve dikte öğretiminde kullanılmak üzere belirli sayıdadır. Ezgi kalıpları inici ve çıkıcı durumda iki şekilde gösterilmiştir. Bu ezgi kalıpları dışında notasal ve tartımsal değişiklikler yapılarak benzer kalıplar oluşabilmektedir. (örn: 3. ve 4. ezgi kalıbı benzerdir.) Kalıpların zorluk düzeyi istenilirse eğitimi tarafından değiştirilebilir. Ayrıca farklı müzik tonalitelerine veya tarzlarına göre (blues, pentatonik, makamsal vb.) ezgi kalıpları oluşturulabilir.

<sup>4</sup> Ezgi kalıpları eğitimi için, özellikle başlangıç ton do majör seçilmiştir. Ancak, farklı ton ve makamlarda da ezgi kalıplarını oluşturmak mümkün olabilmektedir. Ayrıca farklı tonlardan da eserlere bakıldığında da ezgi kalıplar elde edilebilmektedir. Müziksel derece, duyuluş ve etki bakımından benzerdir.

<sup>5</sup> Ancak bu harmanlamada, ilk ölçüye denk gelen ezgi kalıbının tonun I. II. ve III. dereceleri ve son ölçüde I. derecesi sesine göre oluşturulması ezgi yazma kuralı açısından önemlidir.

BAŞLANGIÇ SOLFEJ VE DİKTE ÖĞRETİMİNDE EZGİ KALIPLARI MODELİNİN UYGULANMASI  
ÖRNEĞİ

oluşturulan bu yeni ezgiler solfej ve dikte eğitiminde kullanılacak hale getirilmiştir.

Not: İki ölçüden oluşan ezgi kalıpları bağ ile gösterilmektedir.



Sonraki aşamalarda, bilinen ezgi kalıpları değiştirilerek, yeni ezgiler oluşturulabilir. Örn. 4. Solfejdeki kalıplar şu şekilde değişikliğe uğrayabilir:



47. Ezgi Kalıplarının Öğretilmesi

Her ezgi kalıbı *ünite veya konu* bilgisi gibi düşünülebilir. Belirli çalışma ve dönüt alma süresi gereklidir.

Uygulamada öğretilecek olan ezgi kalıbı öncelikle görsel olarak tanıtılır. Ezgi kalıpları görsel olarak örneğin şu şekilde gösterilebilir:



Ezgi kalıpları çeşitli aşamalarla görsel, işitsel ve uygulamalı olarak öğretilir. (Ezgi kalıpları her hangi bir sıra öğretilir.) Kalıplar Piyano ile çalınır/çaldırılır, ezgi ya da solfej

şeklinde seslendirilerek duyurulur. (Şartlara göre Piyano dışında başka bir çalgı kullanılabilir).

Öğrenci/ler kalıpları ezgi ve solfej olarak sözlü, dikte olarak yazılı uygular. Yapılan



hatalar eğitimci tarafından anında düzeltilir. İstenirse ezgi kalıbının tartımları da vurdulabilir. İlk başlarda özellikle birbirine ses ve ritim olarak benzemeyen ezgi kalıpları seçilmelidir. Sonunda, öğrenciler Piyano veya ses yardımı olmadan ezgi kalıplarını seslendirilebilmeli, duyduğu zaman tanıyabilmelidir. Kalıpları farklı zaman aralıklarıyla tekrarlanmalıdır. Öğrenciler sürekli öğrendiği ezgi kalıplarından oluşan solfej ve diktelere maruz bırakılır.<sup>6</sup> Çalışılan/sorulan dikteler cevaplama kağıdına yazdırılır.

### Piyano ile Çalınan-Sorulan Ezgiyi Yazma (Dikte) Kağıdı

Adı ve Soyadı:.....

Öğrenci No:.....

Doğru Ölçü Sayısı:.....



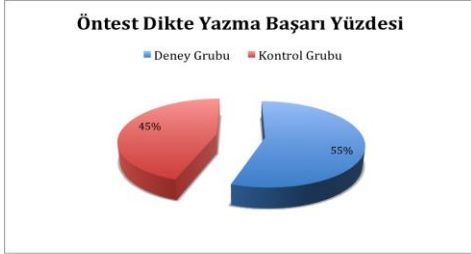
<sup>6</sup> Ezgi kalıplarından oluşan solfej ve diktelerin uygulamaları yapıldıktan sonra eğitimci ezgi kalıplarını değiştirerek-süsleyerek, farklı solfej ve dikteler oluşturabilir. Bu sayede, öğrenciler önceki bildikleri bilgiler ile yeni karşılaştığı problemleri çözme becerisini geliştirebilir. Ezgi kalıplarını öğrenen, okuyup ve yazabilen öğrenciler, bu ezgi kalıpları ile yeni oluşturulmuş ezgileri de okuyabilmeli ve yazabilmelidir.

## BAŞLANGIÇ SOLFEJ VE DİKTE ÖĞRETİMİNDE EZGİ KALIPLARI MODELİNİN UYGULANMASI ÖRNEĞİ

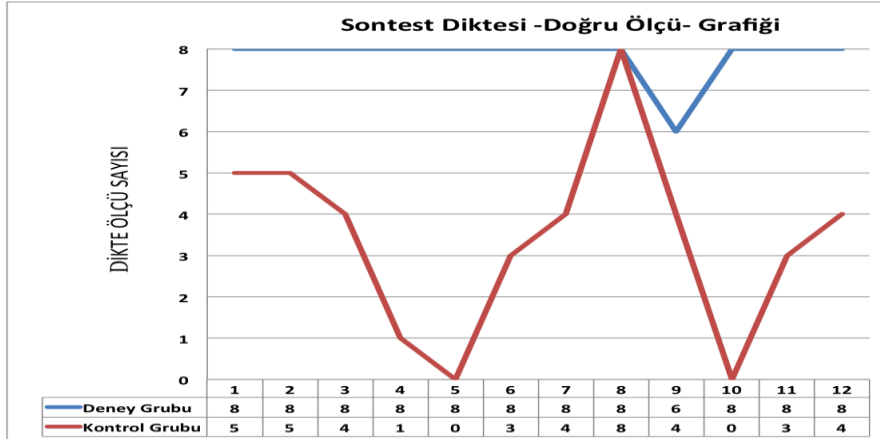
### 5. SONUÇ VE ÖNERİLER

Araştırmada ezgi kalıpları modeli uygulanan deney grubu öğrencilerinin solfej ve dikte başarısında değişim anlamlıdır. Ezgi kalıpları modeli ile, öğrencilerin solfej ve dikte ile ilgili çalışmaları zorlanmadan yaptığı gözlemlenmiştir. Araştırma veri grafikleri incelendiğinde:

1- Başlangıçta uygulanan ön test'in sonucuna göre: Solfej ve dikte alanında yeterli bilgi, beceri ve donanımına sahip değildirler. Öğrencilerin müziksel seveleri birbirine yakındır.



Ön test grafiğinde (deney grubu=%55, kontrol grubu=%45) iki grubun başarı yüzdesi farkının 10 puan (çok yakın seviyede) olduğu görülmektedir.



Gruplar on iki (12) öğrenciden oluşur. Deney grubunda sadece bir öğrenci iki (2) ölçü hata yaparak altı (6) ölçü doğru yapmış, diğerleri sekiz (8) ölçü yaparak dikteyi tam doğru yapmıştır. Kontrol grubunda ise tam doğru yapan bir (1) öğrenci vardır. Ayrıca hiç doğru

2- Eğitim süreci tamamlandıktan sonra, ezgi kalıpları modeli' ile çalışan (deney grubu) öğrenciler, kontrol grubu öğrencilerine göre dikte yazabilme ve solfej yapabilme etkinliklerinde daha başarılı oldukları sonucuna ulaşılmıştır.



Son test grafiğinde, (deney grubu=%73, kontrol grubu=%27) iki grubun başarı yüzdesi farkının 46 puan açıldığı görülmektedir.

Ayrıca son test uygulamasında tüm öğrencilerin doğru dikte yazma grafiği analiz edildiğinde;

yapamayan öğrenci sayısı iki (2) dir.

Ezgi kalıpları kullanılarak başlangıç solfej ve dikte eğitimine yönelik uygulanan ön-test ve son-test sonuçlarına göre son-test lehine olumlu ve anlamlıdır.

Sonuç olarak; İşitme eğitiminde *ezgi kalıpları modeli* bir öğretim yöntemi olarak kullanılabilir.

#### Öneriler;

1. Solfej ve dikte alanında başarısızlığa neden olan problemler doğru yöntemlerle çözüldüğünde ve olumlu bakış açıları geliştirildiğinde, bireylerin daha etkili ve başarılı olmaları sağlanabilir.
2. Her bireyin algı ve beceri düzeyi farklıdır. Konular sınırlandırılarak bireylerin algı ve becerisi geliştirilebilir.
3. Makalede verilen ezgi kalıpları ve oluşturulan ezgiler örnek niteliğindedir. Eğitimci işitme eğitiminin düzeyine göre farklı tonlarda, ezgisel veya ritmik yapılarda ezgi kalıpları oluşturabilir

#### KAYNAKLAR

1. Apaydınlı, Köksal. (2009). ``AGSL Müzik Bölümü Öğrencilerinin Müziksel İşitme-Okuma-Yazma Derslerinde Karşılaştıkları Sorunlar ve Çözüm Önerileri'', Bildiriler – 8. Ulusal Müzik Eğitimi Sempozyumu, 23–25 Eylül, OMÜ, Samsun.
2. BAŞ, Ercan. (2015). ``Ezgi Kalıpları Kullanılarak Başlangıç Solfej ve Dikte Eğitimine Yönelik Bir Model Üzerine Araştırma'', İnönü Ün. Sos. Bil. Enst., Güzel Sanatlar ve Tasarım Fakültesi, Müzik Bilimleri ve Teknolojileri Bölümü, Doktora Tezi (Danışman: Prof. Dr. A. Metin Karkın), Malatya
3. Hodeir, Andre. (2003). ``Les Formes de la Musique'', Presses Universitaires de France, 1951, (``Müzikte Türler ve Biçimler'', (Çev.: İ. Usmanbaş), Pan Yayıncılık 1005, ISBN 975-8434-60-8, İstanbul.
4. Karkın, A. Metin. (2007). `` Müzik Teorisi ve İşitme Eğitimi Dersinin Piyano Eğitimi Üzerindeki Etkieri, Karşılaşılan Sorunlar ve Çözüm Önerileri'', Eğitim Dergisi, Cilt:15,

No:1 (Mart Sayısı), Syf. 411- 422.

5. Karkın, A. Metin. (2011). ``Müzik Bilimleri Alanında Yapılan Lisansüstü Tezlerin İncelenmesi'', İnönü Ün., Sanat ve Tasarım Dergisi, ISSN:1309-9776 E-ISSN:1309-9884, Cilt/Vol.1, Sayı/No.2, Syf.144, Malatya.
6. Lammers, W. (2006). ``Factors Affecting Performance Proficiency. A Case Study Involving Intermediate Piano Students'', Master of Education Dissertation, Brock University St. Catharines, Ontario, Canada. (Çeviri.).
7. Sun, Muammer. (2005). ``Solfej 2'', (Büyük Bestecilerin Eserlerinden Seçilen En Güzel Ezgilerle Solfej Eğitimi-Kuramsal Bilgiler ve Dağarcık), ISBN: 975-6216-04-2, Syf. VII, Ankara.
8. Sezerel, Timuçin. (2006). ``Anadolu Güzel Sanatlar Lisesi Müzik Bölümü Öğrencilerinin `Müziksel işitme okuma yazma' Başarılarının incelenmesi'', Yüksek Lisans Tezi, Marmara Ün., Syf. 5, İstanbul.
9. Uçkun, C. Gazi., Demir, Barış., Yüksel, Asiye. (2013). ``Meslek Yüksek Okullarında Görevli Akademik Yöneticilerin Üst Bilişsel Farkındalık Düzeylerinden Kontrol Becerilerinin İncelenmesi ``Kocaeli Üniversitesi Örneği'', 21. Yy da Eğitim ve Toplum, Eğt. Bil. ve Sos. Araş. Dergisi, ISSN:2147-0928, Cilt 2, Sayı 5, Syf. 20.
10. Yazan, E. İdil. (2007). ``Konservatuvar Şarkıcılık Lisans Programlarında Solfej Eğitiminde İzlenen Kaynak ve Yöntemlerin Analizi'', Başkent Ün. Sos. Bil. Enst. Müzik ve Sahne San. ABD, Y. Lisans Tezi (Dan.: Prof. Ali SEVGİ), Syf. 41, Ank