



\*Makalenin Türü: Araştırma Makalesi / Research Article

\*Geliş Tarihi / First Received: 01.03.2022

\*Kabul Tarihi / Accepted: 13.03.2022

\*Atf Bilgisi: Uğurlu. S. S. (2022). “Finlandiya Ryijy Halıları ve ‘Tuomas Sopenen Koleksiyonu’ Sergisi”. Hars Akademi, 5, Aydın Uğurlu ve Geleneksel Sanatlar Özel Sayısı, 314-354.

\*Citation: Uğurlu. S. S. (2022). “Finland Ryijy Carpets And ‘Tuomas Sopenen Collection’ Exhibition”. Hars Akademi, 5, Aydın Uğurlu And Traditional Arts Special Issue, 314-354.

## FINLANDIYA RYIJY HALILARI VE “TUOMAS SOPANEN KOLEKSİYONU” SERGİSİ

*Servet Senem UĞURLU\**

### Öz

İnsan, yaşadığı ortama biyolojik olarak uyum sağlamaya çalışmaktadır. Yaşamlarında rahatlık ve uygulamalarında pratiklik sağlamak için insanlar, çeşitli yöntemler oluşturmuştur. Yaşadıkları ortama göre, bazı çareler geliştirerek yaşamlarını kolaylaştırmışlardır. Çevrelerinde gördükleri hayvanların kürklerini taklit ederek post benzeri dokumalar yapmışlardır. Hayvan postunun taklidi olarak dokunmuş ryijy halıları, İskandinav insanını binlerce yıldır soğuktan korumuştur. İskandinav ülkelerinde dokunan bu halılar, Anadolu’da dokunan tülü, geve, hopan, İran’da dokunan gabbeh halıları, aynı ya da benzer teknikte dokunmaktadır. İskandinav ülkelerinde dokunan ryijy halıları, Finlandiya kültürünün “ulusal dokuması” olarak kabul edilmektedir. 8.-9. yüzyıllarda uzun sefere çıkan Vikingler tarafından İskandinavya’ya getirilmiş olduğu düşünülen ryijy halıları, zamanla günlük yaşamda gelenek haline gelmiştir. Günlük yaşam, düşün geleneği, çeyiz eşyası olarak geleneksel yaşamda yerini almıştır. 20. yüzyıl başında sanatçı ve tasarımcıların yeni ryijy halıları tasarımları sayesinde ryijy halılarının sanatsal değerleri artmıştır. Bu gelenek ve sanat hareketi sayesinde, Finlandyalı sanatçıların uluslararası yarışmalarda ses getirmesine neden olmuştur.

Bu araştırmada, ülkemizde az bilinen ve tanınan Finlandiya ryijy halılarının malzeme, teknik, renk, uygulama, motif ve desen kompozisyonu özellikleri incelenecek, ryijy halılarının dokunduğu coğrafya ve dokumacıların sosyo-kültürel durumları hakkında bilgi verilecek, tarihsel süreç içerisinde sanat ve tasarım ülkesi özelliklerini taşıyan Finlandiya’nın geleneksel ryijy halılarını nasıl geliştirdikleri, zamanın sanat ve beğenisine göre gelişimleri açıklanmaya çalışılacaktır. Ayrıca Finlandiya ve dünyanın en geniş ryijy halıları koleksiyoneri Tuomas Sopenen ve halıları hakkında bilgi verilecektir. 04-28 Nisan 2013 tarihlerinde İstanbul Mimar Sinan Güzel Sanatlar Üniversitesi, Tophane-i Amire Kültür Merkezi, Tek Kubbe Sergi Salonunda Tuomas Sopenen Finlandiya ryijy halıları koleksiyonundan seçilerek uluslararası sergi ile sergilenen Finlandiya ryijy halıları hakkında görsel ve yazınsal açıklamalar yapılacaktır.

**Anahtar Kelimeler:** Halı, tülü, ryijy, koleksiyon, Finlandiya.

\* Dr. Öğr. Üyesi, Mimar Sinan Güzel Sanatlar Üniversitesi, Güzel Sanatlar Fakültesi, Geleneksel Türk Sanatları Bölümü, İstanbul. [senem-ugurlu@windowslive.com](mailto:senem-ugurlu@windowslive.com) / ORCID: 0000-0003-2307-9623.

## **FINLAND RYIJY CARPETS AND "TUOMAS SOPANEN COLLECTION" EXHIBITION**

### **Abstract**

Humans try to adapt biologically to the environment in which they live. In order to provide comfort in their lives and practicality in their applications, people have created various methods. They have made their lives easier by developing some remedies according to the environment they live in. They made hide-like weavings by imitating the fur of animals they saw around them. Woven as an imitation of animal hide, ryijy carpets have protected Scandinavian people from the cold for thousands of years. These carpets woven in Scandinavian countries, tulu, geve, hopan woven in Anatolia, gabbeh weaves woven in Iran; are woven in the same or similar technique. Ryijy carpets, which have been woven in Scandinavian countries are considered the "national fabric" of Finnish culture. 8.-9. ryijy carpets, which are thought to have been brought to Scandinavia by the Vikings on long expeditions in the centuries, have become a tradition in daily life over time. Daily life, wedding tradition, dowry has taken its place in traditional life. At the beginning of the 20th century, the artistic value of ryijy carpets increased, thanks to the design of new ryijy carpets by artists and designers. Thanks to this tradition and art movement, Finnish artists have made a name for themselves in international competitions.

In this research, material, technique, color, application, motif and pattern composition features of Finnish ryijy carpets, which are less known and acknowledged in our country, will be examined, information will be given about the geography where ryijy carpets are woven and the socio-cultural status of the weavers. It will be tried to explain how Finland, which has the characteristics of a country of art and design in the historical process, developed traditional ryijy carpets, and their development according to the art and taste of the time. In addition, information will be given about Tuomas Sopanen, the largest collector of ryijy carpets in Finland and the world, and his carpets. Visual and literary explanations will be made about Finnish ryijy carpets selected from the Tuomas Sopanen Finnish ryijy carpets collection and exhibited at the International Exhibition on 04-28 April 2013 at Istanbul Mimar Sinan Fine Arts University, Tophane-i Amire Cultural Center, Single Dome Exhibition Hall.

**Keywords:** Carpet, tulu, ryijy, collection, Finland.

## **Giriş**

İnsan vücudu hayvanlardaki post, pul, tüy, kıl gibi yalıtım unsurlarından mahrum oldukları için, kendilerini yaşadıkları çevrenin olumsuz şartlarından çeşitli önlemlerle korunmaya çalışmıştır. Bu yöntemlerden biri de sıcak tutan hayvan kürkünü taklit etmek için yapılan uygulamalardır.

Post taklidi olarak yapılan bu teknik, neredeyse tüm dünyada uygulanan dokuma tekniklerden biridir. *“Düğümlü dokumalar İskandinav ülkelerinde en az 3500-3800 yıl önce kullanılmıştır. Danimarka’da ulaşılan en eski bulgular, havların dokuma yapılmadan dikilerek eklendiği elbise parçalarıdır”* (Sopanen 2012: 14).

Türkçe okunuşu “riyu” olarak söylenen İskandinav tekstilleri içerisinde ryijy, Fin kültürünün en eski tarihsel ve sanatsal bir parçası olarak sayılmakta ve kökeni tarih öncesine kadar gitmektedir. *“Ryijy halıları, Finlandiya şatolarında yatak örtüsü, battaniye, duvar halısı, masa örtüsü, yastık olarak kullanılmıştır”* (Arslan 1998: 50).

Yaklaşık olarak 2000 yıl kadar önce Mısır’da ryijy benzeri havlı dokumalar yapıldığı bilinmektedir. Bu dokumaların eşkenar dörtgen, zikzak, damalı ve iç içe geçmiş kare ile desenlenmiş olduğu görülmüştür. Bu desenler Mısır dokumalarında olduğu gibi, Finlandiya ryijy halıları, İran gabbah halıları ile Anadolu tülü halılarında da kullanılmıştır.

8.-9. yüzyıllarda uygarlıkları süresince uzak mesafelere uzun yolculuklar yapan hatta Mısır’a bile giden Viking savaşçılarının beraberlerinde daha güneyde dokunmuş dokumaları ve ryijy dokuma tekniğini bilen misyoner Mısırlı rahiplerini yanlarında getirmiş oldukları düşünülmektedir. Finlandiya’da günlük yaşamda ryijy kullanımı geleneği ise 14.-15. yüzyıllara dayanmaktadır.

16. yüzyılda ise ryijy dokumaları, Fin kale ve evlerinde yatak örtüsü olarak kullanılmıştır. Bu dönemde Finlandiyalı soylular arasında statü belirleyen önemli bir aksesuar olmuştur. 19. yüzyılda ise ryijy dokumalarına yeni işlevsellik kazandırılmış ve ev içerisinde duvar ve zemini süsleme alışkanlığına dönüşerek kullanım fonksiyonları işlevsellikten süsleme ve dekoratife doğru evrilmiştir. 20. yüzyılda ryijy dokuma geleneğinin meslek-hobi-zanaat-sanat açısından yeniden canlandırılması için bazı çalışma, çözüm önerileri ve girişimlerde bulunulmuştur.

## **Finlandiya**

Fince adı Suomi, İsveççe Finland olan Finlandiya, Türk insanları tarafından “Beyaz Zambaklar Ülkesi” olarak da bilinmektedir. Grigory Petrov’un bu ünlü romanı, Atatürk’ün herkese önerdiği kitaplardandır. Avrupa kıtasının kuzeyinde yer alan İskandinav Yarımadası’nda başkenti Helsinki olan Finlandiya, idari olarak 19 bölgeden oluşan bir cumhuriyet olarak yönetilmektedir.

Kuzeyinde Norveç, batısında İsveç ve Baltık Denizi’nin Botni Körfezi ve doğusunda Rusya bulunmaktadır. Ülkenin yüzölçümü 338 455 kilometrekare olup nüfusu yaklaşık olarak 5,5

milyondur. Finlandiya'nın coğrafi konumunun Kuzey Kutbuna yakın olması sonucunda, Lapland bölgesinde kutup altı iklim, güneyinde ise nemli ve karasal iklim görülmektedir. Finlandiya göller ülkesi olarak tanınmaktadır. Ülkede 55.000 kadar göl bulunmaktadır.

Finlandiya halkı köken olarak Ural-Altay dil grubunun Ural kısmındadır. Bu nedenle dil yapısı Türkçe ve Altay dil grubuna benzemektedir. Orta Asya hatta Sibirya kökenli halk daha sonra Nordikleşmiştir. Fin halkı ulusal kimlikleri, dil ve kültürlerini daima korumuşlardır. Finlandiya eğitim sistemiyle tüm dünya örnek olan ülkelerdendir.



**Harita 1. Finlandiya haritası.**

<https://www.mapsofworld.com/finland/finland-political-map.html> [Erişim Tarihi: 20.02.2022]

Ural-Altay Dağları’ndaki Oğuz boyları, Macar ve Fin grupları, Orta Asya’dan batı yönüne yapılan göçlerle Avrupa’ya doğru hareket etmişler ve Fin grupları İskandinavya’yı yurt tutmuşlardır. Finlandiya; Baltık denizi kıyısında önce İsveç’in (1155-1809), sonrasında da Rusya’nın (1809-1917) egemenliği altında kalmıştır. Rusya’daki Bolşevik Devrimi sırasında 6 Aralık 1917 yılında bağımsızlığını ilan eden Finlandiya, kısa sürede komşu devletler ve batılı ülkeler tarafından tanınmıştır. 1939 yılında Sovyetler Birliği’nin Finlandiya’ya düzenlediği saldırı nedeniyle II. Dünya Savaşı içine çekilmiş, 1939-1940, 1941-1944 yılları arasında Sovyetler Birliği’ne; 1944-1945 yıllarında ise Almanya’ya karşı bağımsızlığını korumak için mücadele etmiştir (Uncu 2020: 32). Finlandiya, II. Dünya Savaşından sonra ağır savaş tazminatları ödediği için hızlı endüstrileşmeye önem vermek zorunda kalmıştır.

Finlandiya, II. Dünya Savaşı sonrasında tarım ve ormancılıkla uğraşan yarı-endüstrileşmiş bir ülke olmuştur. Kuzeyde Lapland’da yaşayan Laponlar ise ren geyiği avcılığı ile ren geyiği çobanlığı yapmaktadır. Finlandiya, günümüzde dünyanın en zengin ülkeleri arasındadır ve halkın yaşam kalitesi yüksektir. Ayrıca sanat ve tasarım yönünden önemli ilerlemeler kaydetmiştir. Özellikle tekstil sanatı açısından marka değeri taşıyan Marimekko, Mirikka Metsola, Ivana Helsinki gibi firmalar öne çıkmaktadır. Bu markalar dünya tarafından aranan seçkin markalar olmuşlardır.

### **Finlandiya Ryijy Halıları**

8.-11. yüzyıllarda Vikingler sefere çıktıklarında ya da açık denizde uzun mesafelere giderken, soğuk ve ıslaklıktan kendilerini koruyabilmek için ilk zamanlarda koyun postlarını kullanmışlardır. Ancak denizin fırtınalı günlerinde koyun postları ıslandığında öncelikle çok ağırlaştığı, sonrasında ise postların geç kuruması ve tuzlu su ıslanan postların kurduğunda sertleşmeleri nedeniyle bu alışkanlık zamanla terk edilmiştir. Bu nedenle yün malzeme ile dokunmuş, kalın, Finlandiya’da ryijy denilen halılar kullanılmaya başlanmıştır. Bu dokumaların ıslandıklarında bile sıcak tutması ve dokumanın esnek yapısı nedeniyle kullanılanın vücuduna göre şekil aldıkları için Viking denizcilerinin rahat etmesini sağlamıştır.

Kalın kumaş anlamındaki “ryijy” kelimesi, İskandinav kökenli olup İsveç’ten Finlandiya’ya gelmiş olduğu bilinmektedir. İsveç’te “Rya”, Norveç’te “Rye” olarak isimlendirilmektedir (<https://www.finland-dubaexpo2020.com/newsroom/helsinki-show-spotlights-the-continual-renewal-of-an-age-old-finnish-art-form.html>, 21.02.2022). Önceleri deniz kıyılarında ve teknelerde örtünmek amacıyla ya da yatak örtüsü olarak kullanılmıştır. Sonrasında ise ülkede denizden uzak iç kısımlara kadar taşınmıştır.

En eski ryijy resminin 11. yüzyılın sonlarında yapılan ünlü “Bayeux Tapestry” isimli duvar halısındaki ryijy halısı olduğu düşünülmektedir. Ryijy olasılığı olan süslü bir dokuma üzerinde uzanan İngiltere’nin son Angora-Sakson kralları arasında Saint Edward Confessor’ın 5 Ocak 1066 tarihinde Westminster Manastırı’ndaki cenaze alayı bir kralın naaşını taşıyan asker dekoru bulunmaktadır. Askerlerin üzerinde de ryijy tekniği kullanılarak yapılmış olduğu düşünülen

askeri ceketler bulunmaktadır. Bu dokumaların Normandiya'dan geldiği ve Vikingler ile ilişkilendirildiği bilinmektedir (Tuomas Sopanen 2012: 16).



Resim 1. Bayeux Tapestry'nin 26. sahnesinde tasvirlenen Ryijy halısı, (Sopanen, Willberg 2008: 16)

İskandinavya İsveç'teki Vadstena Manastırı'nın ilk kez 1420 yılında yazılı olarak kayda alınan manastır kurallarına göre, her rahibenin yatak takımında bir ryijy olma şartı kaydedilmiştir. 1450 yılında ise Finlandiya halkının ryijy kullanmaları adettir. O dönemde bir ryijy halı fiyatı, bir inek fiyatı kadar olduğu için, ryijy halılarının kıymetli olmaları nedeniyle para yerine kullanılmıştır.

16. yüzyılda ryijy halıları genellikle yatak üzerinde havlı bölümü üste gelecek biçimde kullanılmıştır. Kral Gustavus Vasa, dönemin statü göstergesi haline gelen ryijy halı gereksinimi karşılamak için Finlandiya kale ve krallık köşklerine bağlı dokuma atölyeleri açmıştır. Bu dokumacılar genellikle kendilerinin gereksinimlerini karşılamak ve arta kalanları ise İsveç'e göndermek için ryijy halıları dokumuşlardır. Kral Gustavus Vasa, Finlandiya'da ryijy halılarının dokumasını özellikle desteklemiştir (Sopanen 2012: 18).

### Malzeme

Ryijy halılarının malzemeleri incelendiğinde; önceleri çözgü ipliğinde genellikle kenevir ya da keten; atkı ve ilmelik ipliklerde ise yün kullandığı görülmüştür. 19. yüzyıl öncesinde ryijy halılarında kullanılan yün kalitesinin mükemmel ve ipeksi bir parlaklığı olmasına karşın bu malzemenin eğrilmesinin zor olduğu bilinmektedir. Bu yüzden Finlandiya'ya yeni bir koyun türü getirilmiştir. Getirilen koyun türünün yünü kolay eğrilmesine karşın parlak değildi. Bu olumsuz

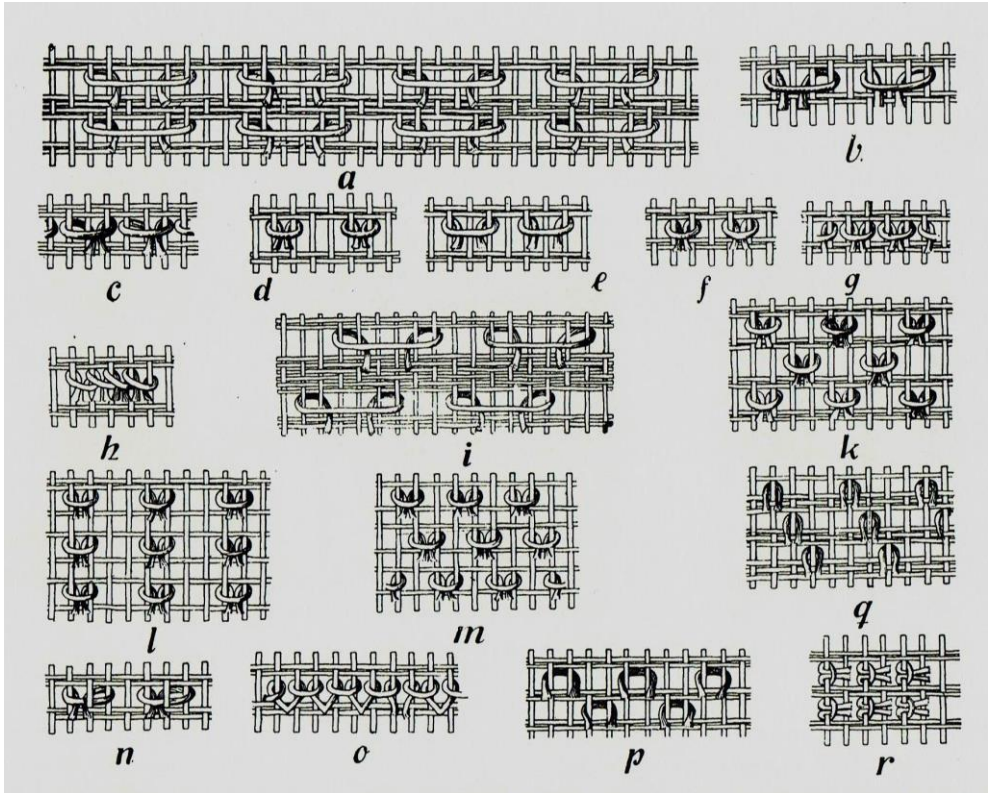


durum Fin ryijy halılarının uygulama özellikleri için büyük bir kayıp olmuştur (Sopanen 2013: 11).

### Teknik

Ryijy dokumaları, tezgâhta veya tezgâh haricinde bir teknikle olmak üzere iki farklı yöntemle yapılmaktadır. Ryijy teknikleri bu nedenle Finli araştırmacılar tarafından araştırılmakta ve bu iki teknik hakkında tartışılmaktadır.

Ryijy halı tekniği ile halı tekniği birbirlerinin aynısıdır. Ryijy halılarında da ilmelik iplik iki adet çözüğü üzerine atılmaktadır. Ryijy halı ilmesi, Türk (Gördes) halı ilmesi gibi daima simetrik olarak ilmelenmektedir. İlmelerin hav yüksekliği en az 2 cm uzunluğundadır ve her ilmeye iki ya da dört kat iplik kullanıldığı için ryijy halının esnekliğini arttırmaktadır. Ryijy halının esnekliği ise altında uyuyan insanın vücuduna uyum sağlamasına neden olmaktadır. Ryijy ilmeleri seyrek olarak ilmelenmektedir. 1 desimetrekarede yaklaşık olarak 130-180 ilme sayısı arasında değişmektedir (Sopanen, Willberg 2008: 14; Sopanen 2013: 10).



**Resim 2. Finlandiya ryijy halılarının ilmeleri ve ilme çeşitleri  
(Sopenen, Willberg 2008: 15)**

Görünüşe göre ilk ryijy halılar, eni dar biçimde ve bir dokuma tezgâhında dokunmuş, dokunan iki ya da üç dar parça birbirine dikilerek birleştirilmiştir. Ancak daha sonra bu tezgâhın yerini daha geniş ve yatay bir tezgâh almıştır. Bu süsleme için daha fazla özgürlük tanımıştır.

16. yüzyıl Fin ryijy halısı örneği günümüze ulaşmamış olsa da bu dönemde dokunanlar hakkında bazı yazılı tanımlamalar bulunmuştur. Bunların hav yüksekliklerinin daha uzun olduğu, renklerinin ise doğal yün renkleri olan beyaz, kahverengi, gri, bazen ise karışık renklerde dokundukları bilinmektedir. Ayrıca hijyenik açıdan baş ve ayak ucu belli olması ve ayak ucunun yüz tarafına denk gelmemesi için baş tarafına genellikle içi kare, yıldız, haç ya da dama tahtası şeklinde motiflerle desenlenmiş renkli bir yatay kenarsuyu yapılmıştır.

18. ve 19. yüzyıl ryijy halıların çoğunda ilmeler hem ön yüzünde hem de arka yüzünde dokunduğu için, diğer ryijy halılara göre daha sıcak tutmaktadır. Bu ryijy halıların ön yüzündeki ilmelik iplikler renkli motiflerle dokunmuştur. 16. yüzyıldaki ryijy halılarında olduğu gibi, bu ryijy halılarının da arka yüzü desensiz olarak dokunmuştur. Baş tarafı özellikle öne çıkaracak biçimde yön belirleme çift taraflı ryijy halılar devam ettiği sürece uygulanmıştır.



**Resim 3. Her iki yüzü havlı ryijy halısının ön yüzü, yaklaşık olarak 1800 yılı, Fotoğraf: Karl Jamsen, (Sopenen, Willberg 2008: 91)**



**Resim 4. Resim 3'teki her iki yüzü havlı ryijy halısının arka yüzü, yaklaşık olarak 1800 yılı, Fotoğraf: Karl Jamsen, (Sopenen, Willberg 2008: 90)**

**Renk**



İpliği boyamak için kullanılan renkler kısmen Fin doğasında yetişen bitkilerden elde edilmiştir. Ancak ithal kök boyalar, çivit ve daha nadir olarak da koşnil de kullanılmıştır. Kırmızı boyarmaddesi olarak Finlandiya’da bolca yetişen yatak samanı türleri kullanılmıştır. Ancak bu boyarmadde fazla etkin olmadığı için yine aynı familyaya ait kökboya (rubia tinctorium) eklenerek açık renk değerinde kırmızı elde edilmiştir. Kahverengi, sarı ve yeşil renklerin sayısız renk değeri Finlandiya doğasındaki çok sayıda bitkiden elde edilmesine karşın, kırmızı ve mavi renklerin boyarmaddeleri dükkân ya da pazar yerlerinden alınması gerekiyordu. Mavi boyarmaddesi olan indigo (indigofera tinctoria), deniz yolu aracılığıyla Hindistan’dan getirilmiş olmasına karşın uzun süre fiyatının pahalı olması ve ithalat kısıtlamaları yüzünden Finlandiya pazarı dışında tutulmuştu (Sopanen, Willberg 2008: 23). Daha sonraları ise anilin boyalı ipliklerle ryijy halılar dokunmuştur. Anilin boyalarla iplikleri boyamak çok çeşitli renk değerlerinde ryijy halıların dokunmasına olanak sağlamıştır. Ancak bu boyaların ışık ve renk haslıklarının düşük olması nedeniyle canlı ve parlak renkler zamanla solmuştur (Sopanen 2013: 13).

### **Uygulama Özellikleri**

Finlandiya koyununun yünü ipeksi parlaklığında olmasına karşın zor eğirildiği için 19. yüzyılda yeni bir koyun türü getirilmiştir. Ancak bu koyunun yünü kolay eğirilebilmesine karşın parlak olmadığı için; Fin ryijy halıların görünümü ve uygulama özelliklerine olumsuz katkısı olmuştur.

Finlandiya tarihi içerisinde ryijy halıları, kültürel ve sanatsal özellikleri bakımından çok özel ve önemli bir değere sahiptir. 16. yüzyılda Finlandiya’daki düğün törenlerine önem veriliyor, tören uzun sürüyor ve kiliselerin soğuk olması nedeniyle evlenen çiftin üşümesinin azaltılması için ayaklarının altına ryijy serilme adeti başlatılmıştır. Bu gelenek günümüze kadar sürmüştür. Düğünlerde kullanılan ryijy halılara bu nedenle özen gösterilmiş ve gösterişli olması için büyük miktarda para harcanmış, zamanla kullanılan renk sayısı artarak çeşitli sembolik motiflerle uygulanmışlardır.

18. ve 19. yüzyıllarda dokunmuş ryijy halılarında hem ön hem de arka yüzlerinde halı ilmesi dokunmuştur. 20. yüzyılda bu dokumaların tasarımları sanatçılar tarafından tasarlanarak ve dokunmuş, farklı malzeme ve tekniklerle ryijy halıları çeşitlenmiştir.



**Resim 5. Ön ve arka yüzü ilmelenerek havlı olarak dokunmuş ryijy halısının ön ve arka yüzü (Sihbo 2009: 209)**

Finlandiya ryijy halıları atölye üretimli halılar olduğu için; ryijy halılarını tasarlayan tasarımcı ve dokuyan dokumacıların isimleri kaydedilmiştir. Dokumaların kimliklerinin olması, sanatsal özelliğinin korunmasına neden olmaktadır. Ayrıca bu durum, kronolojik araştırmalara kolaylık sağlamaktadır.

### **Motif ve Desen Kompozisyonu**

Bu dönemde ryijy halılarda kullanılan renk sayısı artmış ve çeşitli sembolik motifler yapılmaya başlanmıştır. Ryijy üzerindeki motif ve sembollere sihirli, mistik, koruyucu anlamlar yüklenerek iyi bir hayat, ekonomik açıdan başarı, bolluk ve bereket getirileceğine inanılmıştır. Ryijy üzerindeki sembollerin bazıları antik dönemden o döneme ulaşan sihirli işaretler olarak düşünülmüştür.

Ryijy halılarında birbirine bağlı oval şekillerin, Fin halkı tarafından “sonsuz birliktelik” sembolü olduğuna inanılmıştır. Bu motif Roma mozaiklerinde de sıklıkla kullanılmıştır. Bizans sanatında da görülen dört kalp motifi, nar sembolünün basitleştirilmiş sembolü olup bereket ve çok sayıda çocuk sahibi dileği anlamında kullanılmıştır. Pagan kökenli Aziz John’un kolları, Alman kültüründe insan, insanlık sembolü olarak kabul edilmiştir.

Sekiz köşeli yıldız motifi, Fin-Ugor halkları arasında iyi şans sembolize etmektedir. Bu motif hem Orta Asya Türk hem de Eski Mısır dokumalarında kullanılmış bir motiftir. “+” işareti şeklinde olan motif ise koruyucu bir pagan simgesi olup Hıristiyanlıkta da dini anlamı vardır. Bu motif Oğuz boylarında ise dört yön anlamına gelmektedir. Kum saati motifi ise zaman akışının simgesi olarak düşünülmüştür.

Hayat ağacı motifi, büyüme ve yaşam sembolü olarak kullanılmıştır. Hayat ağacı motifinin üstü genellikle çiçekli ve meyveli olarak görselleştirilmiştir. Hatta bazı hayat ağacı motiflerinde

ağacın tepesinde talih kuşu ya da dallar üzerinde şans getirdiğine inanılan simetrik olarak yerleştirilmiş iki kuş motifi bulunmaktadır.

Ryijy halılarda düğün kavramı, kadın ve erkek sembolü olan motiflerle yapılmıştır. Bu ryijy halıya genellikle kalp, düğün tacı, şans içinde kuş motifleri eklenmiştir. Lale motifi başta olmak üzere çiçek motifleri yaygındır. Çanakkale'nin Avunya halılarında olduğu gibi halı üzerine halı desenymiş gibi yıl tarihi eklemek karakteristiktir. Bu uygulama daha sonra gelinin isminin baş harfleri olarak sonrasında ise çiftin adının baş harfleri ya da sadece damadın isminin baş harfleri olarak devam etmiştir.

Düğün için hazırlanan ryijy halıları genellikle gelinin kendisi ya da akrabaları tarafından dokunmasının yanı sıra damadın akrabaları ya da usta bir ryijy dokumacısı tarafından dokunmuştur. Düğünden sonra ise yatakta kullanılmaktadır. Bu örnek, Batı Anadolu'da çeyiz olarak verilen Al Kilim / Farda örneğinde de görülmektedir.

Ryijy halılar, Finlandiya'da tüm sosyal sınıflar tarafından dokunmuş ve kullanılmıştır. Sahibinin zenginliğine göre ryijy halıların özellikleri farklılık göstermiştir. Fin halkının ryijy halılarında genellikle geometrik motifler kullanılmış ve dokumalarda simetri unsuruna önem verilmiştir. Ryijy halılarında başucu ve ayakucu yönlerinin ilk bakışta fark edilmesi için yatay bordürlerden biri daima geniş olarak dokunmuştur ve dokumalarının orta kısmında çeşitli sembol ve motifler kullanılmıştır.

Finlandiyalı ryijy halılarını dokuyan kadın dokumacılar, çok çeşitli kaynaklardan beslenerek dokumalarını bu motif, sembol, desen ya da desen kompozisyonları kullanmışlardır. Dokumacı, dokumasında dokuyacağı desenin tasarımına kendisi karar vermiştir. “*Çoğu durumda dokumacı çevresinde gördüğü bir motifin anlamını tam olarak bilmiyordu ve bu motifi kopyalamaya çalıştıklarında tanınmaz hale geliyordu*” (Sopenen 2013: 10).

Minimalist denilecek kadar sade tasarımları ile halk ryijy halılarının tasarımları ahenkli, tasarımları kuvvetli ve renkleri uyumludur. Basitliğine ve bazen de saflığına rağmen halk ryijy halıları genellikle hayret edilecek kadar ahenklidir ve mükemmel bir yaratıcı güç ve renk anlayışı sergiler. Halk dokumacıları tarafından dokunan ryijy halılar şaşırtıcı derecede yaratıcıdır. Belirli ryijy tipleri olmasına karşın her dokumacının kendine özgü çeşitlemesi ve renk seçimi olmuştur. Bu özellik Anadolu kilimleriyle de benzer özellikler göstermektedir.

Kilise ve zenginlere ait ryijy halılar ise İsveç etkilidir. Dokumaların desenleri karmaşık, çiçek, yaprak motiflerinin renkleri tonlama olarak dokunmuştur. Kenarsularında ise bazen sade bazen de oldukça karmaşık çelenk benzeri motiflerle süslenmiştir. Üst sınıf ryijy halıların daha az yaratıcı olduğu görülmektedir. Motiflerin çapraz iş ya da diğer işleme teknikleriyle yapıldığı görülmüştür (Sopenen 2013: 12).

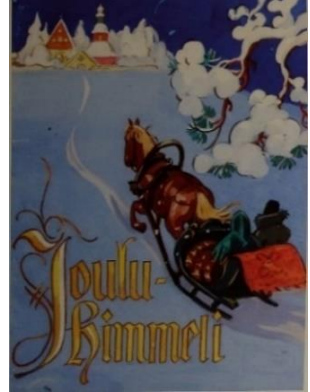
Finlandiya halk ryijy'larının en parlak dönemi, 1780-1820 yılları arasındadır. Bu dönemde dokunan dokumalar, parlak bir yün, altın malzeme ve özenle seçilmiş renklerden dokunmuştur. 19. yüzyılın ilk yarısında ryijy halk dokumacıları zamanla stilize edilmiş bitkisel motifleri terk

ederek geometrik motifli tekrardan kullanmaya başlamışlardır. Bu dönemde ryijy halılarında farklı ülkelerin motif ve desen etkileri görülmektedir. Desenlerde Alman ve İsveç çapraz işlemleri örnek alınmasının yanı sıra iplik renklendirmelerinde sentetik boyarmaddeler kullanılmaya başlanmıştır. Ancak bu boyalar ışık ve renk haslıklarının düşük olması nedeniyle canlı ve parlak renkler zamanla solmuştur (Sopanen 2013: 12-13). “*Genel olarak bu modellerde bir demet gül ya da başka bir çiçek, etrafında da bir çelenk ya da akantus yaprakları olurdu. Ryijyler çok renkliydi ve figürler de karmaşıktı*” (Sopanen 2013: 13).

Bu dönemde düğün ve yatak örtüsü olarak kullanılan ryijy halılarının ikisi de terk edilmiştir. Bu dokumalar, yerde yer yaygısı halı ve iç mekân dekorasyonu için de duvarlara asılmaya başlamıştır. Ryijy halıların özellikle pazar günleri kiliseye giderken atlı kızaklarda kullanılması halk arasında geleneksel bir adet olmuştur. Hatta bu amaçla özel ryijy halılar yapılarak atlı kızığın arkasından sarkan kısmı süslenmiş, uzun saçaklar eklenerek gösterişi arttırılmaya çalışılmıştır (Sopanen 2012: 20-21).



**Resim 6. Finlandiya’da atlı kızaklarda kullanılan ryijy halısı (Sopanen, Willberg 2008: 42)**



**Resim 7. Finlandiya’da atlı kızaklarda kullanılan ryijy halısını gösteren yılbaşı kartpostalı (Sopanen 2012: 21)**

20. yüzyıl başlarında ryijy halıların tasarımlarında büyük bir değişim yaşanmıştır. Bu değişim, Paris’te 1900 yılında düzenlenen Dünya Sergisi için Fin çadırının içinin tasarlanması ünlü ressam Akseli Gallen-Kallela’dan istenmesiyle başlamıştır. Ressamdan Fin halk ryijy halılarını temel alarak yeni bir ryijy tasarımı yapılması istenmiştir. Ressam Akseli Gallen-Kallela, ryijy halı tasarımını asimetrik olarak tasarlamıştır. Daha sonra “Alev” olarak isimlendirilen bu dokuma, sergilenirken bir sedir üzerine yerleştirilmiştir. Bu tasarım, 1960’larda duvar halısı olarak kullanılmak üzere, tasarımda farklılıklarla üretildiği bilinmektedir (Sopanen, Willberg 2008: 83;

Sopanen 2013: 13).

Ressam Akseli Gallen-Kallela'nın ryijy halı tasarımını kendi açısından yorumlaması sayesinde Finlandiya'da cesaret bulan birçok ressam ve mimar, Fin doğasından ilham alarak yeni ryijy halıları tasarlamışlardır. Bu halıların genellikle belli bir iç mekânın parçası olması amaçlanmış ve kanepe sedirlerini örtmek üzere yapılmıştır. Bu tasarımdaki temel düşünce, sedir arkasında kalan duvarın üst kısmına ryijy halı asılmakta, sedirin arkası, oturma kısmı ve sedirin önündeki zemini örtecek biçimde dokumanın sarkıtılması planlanmıştır. Bu nedenle sedir üzerinde kullanılan ryijy halılar uzun boylarda dokunmuştur (Sopanen 2013: 13-14).

Bu dönem ve sonrasında yurt dışı bağlantılar arttıkça ve ryijy halılarını tasarlayanlar sanatçı ve tasarımcılar olduğu için, Art Nouveau / Jugendstil ve Art Deco gibi sanat akımlarının etkileri ryijy halılarında görülmüştür.

Tüm Avrupa'da olduğu gibi, Rusya grandükalığı olan Finlandiya'da milliyetçilik, 19. yüzyıl boyunca artarak yayılmıştır. 1830'lu yıllarda halk örnekleri toplanmaya başladı. Örneklerin saklanması için 1876 yılında Devlet Tarih ve Etnoloji Müzesi / Milli Müze kurulmuştur.



**Resim 8.** 19. yüzyılın sonunda yapılmış gül motifli ryijy halısı Finlandiya halkının yaşadığı ortamda sıklıkla tercih etmesi (Sopanen 2012: 21)



**Resim 9.** 20. yüzyılın başında Devlet Tarih ve Etnoloji Müzesi'ndeki ryijy salonu ve müze müdürü Matti Kauppinen (Sihvo 2009: 11)

Ryijy halıları yaşam kalitesi yüksek milli bir kültürün örnekleri olarak başlangıçtan bu yana yeni kurulan müzenin önemli bir koleksiyonu olmuştur. Fin kültürünü oluşturan ve vurgulayan halk el sanatları, milli bir tarzın oluşturulmasında temel olarak alındı. 1879 yılında “el sanatlarını



vatansever ve milliyetçi bir yönde yükseltmek ve yüceltmek” temel ilkesi ile “Fin El Sanatları Dostları Derneği” / “Suomen Käsityön Ystävät” / “Friends of Finnish Handicraft” kurulmuştur.



**Resim 10. 1920’lerde Suomen Käsityön Ystävät Derneği’nin atölyesi, Suomen Käsityön Ystävät Arşivi, (Sopanen 2012:25)**

Dernek günümüzde de aktif olarak çalışmakta, halk tasarımlarından arşiv oluşturmakta ve bu örneklerdeki motif ve desen kompozisyonlarını yeni dokumalarında motif olarak kullanmaktadır. Amaç; erişilen eski ryijy halı örneklerinin kopyalanması, modern dokumalarda özgürce kullanılarak geliştirilerek değiştirilmesidir. Dernek ve müzelerin yanı sıra Finlandiya’da ryijy halılarla ilgilenen kişiler özel koleksiyonlarını oluşturmuştur.



**Resim 11. 1927 yılında Finlandiya Ulusal Müzesi’nde açılmış Svenska Marthatör Koleksiyonu Sergisi (Sihvo 2009: 13)**

Sanat eserleri koleksiyoneri Ivar Hörhammer, 1917 yılında Helsinki’de bir ryijy halıları sergisi düzenledi. Bu sergi halkın büyük çoğunluğunun Fin ryijy halılarının kültürel ve tarihsel açıdan milli bir değeri olduğunu anlamalarını sağladı. Sergi sonrasında U.T Sirelius, ryijy halıları hakkında ilk kapsamlı kitabı hazırladı. Kitap 1924 yılında Fince ve İsveççe, 1926’da ise İngilizce dillerinde basılmıştır.

Bu dönemde ryijy halıları mekân içerisinde duvar-oturma bölümü-zemin bağlamında kullanılmaya başlanmıştır. Küçük evler için küçük boyutlarda ryijy halılar tasarlanarak dokunmuştur. Atlı kızaklarda ryijy halıları kullanımı devam ederken düğün geleneği tekrar canlandı, özellikle minder kılıfı olarak yapılmış ryijy halılar oldukça yaygınlaştı.

Bu dönemde ryijy halılarının tasarım kaynakları incelendiğinde; soyut, doğadan alınan ayrıntılar, İncil, Kalevala ve önemli edebi kaynaklardan alınan tanınmış sahneleri betimleyen ryijy halıları tasarlanarak dokunmuş olduğu görülmektedir. Bu dönem ryijy halıların kullanımlarında işlevselliğe önem verilmiştir (Sopanen, Willberg 2008: 77-78).

1930’lu yıllarda ryijy halıların ifadeleri değişmiştir. Dönemin tasarımcıları arasında Eva Brummer öncülerden olmuştur. Eva Brummer, soğuk işlevsel üslup yerine yumuşak renkler, duyu ve duyarlılığı hissettiren tasarımlara odaklanmıştır. Kıvrımlı motif ve çengeller, çeşitli renk değerleri ve rölyef etkisi için farklı hav yükseklikleri kullanmıştır. Renk değerlerinin aşamalı olarak değiştirmiştir. Eva Brummer’in özellikle tercih ettiği iki motif, haç / dört yön ve

kum saati olmuştur. İki motifte halk ryijy halılarında sıklıkla kullanılan motifler olmuştur. Ayrıca siyah-beyaz olarak hazırladığı grafiksel değerlerin baskın olduğu tasarımları dokumaların orta alan zeminlerinde kullanmıştır (Sopanen 2013: 16).

Ryijy halılarını tasarlayan ünlü sanatçı ve tasarımcılar arasında Eva Brummer’in yanı sıra Rut Bryk, Eliel Saarinen, Helene Schjerfbeck, Akseli Gallen-Kallela, Emma Saltzman, Uhra-Beata Simberg-Ehrström, Fanny Churberg, Eva Brummer, Kirsti Ilvessalo, Timo Sarpaneva gibi tasarımcılar öne çıkmaktadır (<https://suomenkasiyonystavat.fi/suunnittelijat?lang=en> , 23.02.2022).



**Resim 12. Sysimilü, Timo Sarpaneva (Finlandiya, 1926-2006), 1949 tarihli, 116x157 cm,**

[https://d2mpxrrcad19ou.cloudfront.net/item\\_images/1282157/12195641\\_fullsize.jpg](https://d2mpxrrcad19ou.cloudfront.net/item_images/1282157/12195641_fullsize.jpg) 25.02.2022



**Resim 13. Metsässä palaa / Ormanda yanyor, Kirsti Ilvessalo (Finlandiya 1920- ), 1955’de tasarlandı, 105x145 cm,**

[https://d2mpxrrcad19ou.cloudfront.net/item\\_images/951043/10688856\\_fullsize.jpg](https://d2mpxrrcad19ou.cloudfront.net/item_images/951043/10688856_fullsize.jpg) , 26.02.2022

1940’lardan 1960’lara kadar modern ve sanatsal anlayışta dokunmuş Fin ryijy halıları, uluslararası üne kavuşmuş ve ilgiyle takip edilmiştir. Ryij halılar, uluslararası sergi ve fuarlarda sergilenmiş ve büyük ilgi görmüştür. Fin ryijy halılarının tasarımlarını hazırlayan sanatçı ve tasarımcıların çalışmaları sergi ve fuarlarda sergilenmiştir. Milan Triennial ve Lozan Bienali gibi önemli sanat sergilerinde yeni anlayış ve bakış açısıyla yapılmış eserlerle dikkat çekmiş ve ödül kazanmışlardır (Sopanen 2013: 16-17).

1960 ve 1970’li yıllarda ryijy halıları çok popüler olmuş ve bu dönemde minimalist tasarımlar ile popüler desen ve uygulamalar yapılmıştır. Bu dönemdeki ryijy halılarında renk ve güçlü tasarımlar dokunmuştur. Desen kompozisyonlarında tek bir motif, desen üzerinde sistemli olarak tekrarlayan küçük motifler kullanılmıştır. Siyah-beyaz grafik ağırlıklı tasarımlar, ryijy halıların özellikle orta alanlarında görülmektedir. Ryijy halıları toz toplayıcı olarak görüldüğü 1980’li yıllarda, bu halılara ilgi azalmıştır.

1980’lerin sonunda farklı malzemeler kullanılarak dokunan ryijy halılar, önceki örneklerden oldukça farklı yeni tasarım ve uygulamalarla sanat eğitimi almış genç kuşak tasarımcılar tarafından yapılmıştır. Yün, keten, ipek, kâğıt, suni ipek yanı sıra her türlü sentetik malzeme kullanılarak denenmiştir.

Önceki dönemlerde kare ve dikdörtgen olan ryijy halıları şekilleri üçgen, daire yapılmasına ek olarak yolluk gibi dar ve uzun dikdörtgen biçiminde dokunmuşlardır. Hatta ağaç kökü görünümünde ryijy halısı yapılmıştır. Tüm bunlara ek olarak bazı tasarımcılar, ryijy halı uygulamalarında farklı uzunlukta hav boyu kullanmışlardır.

Irma Kukkasjärvi üç boyutlu ryijy halı, Maisa Kaarna ile Touko Issakainen’in ryijy halılarında ise boncuk, kumaş parçaları, taş, metal ya da plastik küçük nesne ve el dikişi teknikleri kullanmışlardır. Özellikle kamusal alanlar için ryijy halıların öncelikle tekstil sanatı kapsamında yapıldığının belirtilmesi gerekmektedir. Bu dokumalar; tek, özgün, büyük ve deneysel tasarım ve uygulamalardır ve yapan sanatçıların duygu ve düşüncelerini dışavurumlardır.

Ev ortamı ve iç mekân için dokunan ryijy halılar ise öncelikle küçük boyutlarda olmaları ile dikkat çekmektedir. Boyutlarının küçük olması nedeniyle bu dokumalar, mekân için baskı oluşturmamıştır (Sopenen, Willberg 2008: 77; Sopenen 2013: 17-18).

Günümüzde ryijy geleneği, sadece Finlandiya ve İsveç devam etmektedir. Norveç’te ryijy, bir tekstil olarak kullanılmış, bazı canlandırma belirtileri olmasına karşın asla önemli bir tasarım üretimi haline gelmemiştir ((Sopenen, Willberg 2008: 79).





**Resim 14. Kapı / Portti, Maisa Kaarna, 1989’da tasarlandı ve sanatçı tarafından dokundu, 133x10 cm, Fotoğraf: Karl Jamsen, (Sopenen; Willberg 2008: 376)**



**Resim 15. Mavi ryijy / Sininen ryijy, Touko Issakainen, 2006’da tasarlandı ve sanatçı tarafından dokundu, 83x91 cm, Fotoğraf: Karl Jamsen, (Sopenen; Willberg 2008: 386)**



### **Tuomas Sopanen’in Finlandiya Ryijy Halıları Koleksiyonu**

1945 yılında Finlandiya kırsalında doğan Tuomas Sopanen, üniversitede biyoloji bölümünde okudu. Bitkilerin biyokimyası üzerine uzmanlaştı. Finlandiya Akademisi’nde araştırmacı olarak çalıştı, sonrasında ise Joensuu Üniversitesi botanik bölümünde profesör olarak görev yapmıştır. 1980 yılında Helsinki Üniversitesinde arpanın filizlenmesi üzerine hazırladığı doktora tezi tamamladığında, ablasının kendisine aldığı bir ryijy halı hediyesi sayesinde, hayatı değişmiş ve ryijy halılarına ilgisi artmıştır. Bu tarihten sonra ryijy halı koleksiyonunu oluşturmaya başlamıştır.



**Resim 16. Tuomas Sopanen’in koleksiyonundaki ilk ryijy halısı, (Sopanen 2013: 5)**

Tuomas Sopanen emekliliğinden sonra ryijy halıları hakkında araştırmalarına devam etmekte, koleksiyonunu zenginleştirmeye çalışmakta ve yurt içi ve yurt dışı ryijy koleksiyon sergileri çalışmalarına devam etmektedir. Tuomas Sopanen’in Koleksiyonu’nda 2013 yılında 354 (Sopanen 2013: 4), 2017 yılına göre 478 adet ryijy halısı olduğu bilinmektedir. Günümüzde ise Tuomas Sopanen’in koleksiyonunda bulunan ryijy halısının sayısı beş yüzü aşmıştır. Tuomas Sopanen’e göre; ryijy halıları bir yaşam biçimidir. Onunla yapılan 5 Nisan 2013 günü yapılan sözlü görüşmede Ryijy Halıları hakkında “*Halının asıl amacı uyuyan birini ısıtmaktır. Bugün ise*

*Servet Senem Uğurlu, “Finlandiya Ryijy Halıları ve ‘Tuomas Sopenen Koleksiyonu’ Sergisi”. Aydın Uğurlu ve Geleneksel Sanatlar Özel Sayısı, Mart 2022 / 314-354.*

*güzelliğiyle çevresine sıcaklık vermektedir”* diyerek bakış açısını belirtmiştir (Sopenen, görüşme, 5 Nisan 2013).



**Resim 17. Tuomas Sopenen,** <https://kangasalansanomat.fi/satojen-ryijyjen-mies-tuomas-sopenen-luennoi-kangasalla> , 22.02.2022

Tuomas Sopenen'in en son düzenlediği “Kalpler, Elmaslar ve Laleler, 18. ve 19. Yüzyıllardan Halk Ryijy Halıları” isimli koleksiyon sergisi, 12 Haziran-19 Eylül 2021 tarihleri arasında The Museum of Central Finland'ta sergilenmiştir.

*Servet Senem Uğurlu, "Finlandiya Ryijy Halıları ve 'Tuomas Sopanen Koleksiyonu' Sergisi". Aydın Uğurlu ve Geleneksel Sanatlar Özel Sayısı, Mart 2022 / 314-354.*



**Resim 18. Tuomas Sopanen Finlandiya Ryijy Halıları Sergisi, Museum of Central Finland / Keski-Suomen Museo, 12 Haziran-19 Eylül 2021, <https://www.sjl.fi/paikalliset/4259649> , 26.02.2022**



**Resim 19. Tuomas Sopanen Finlandiya Ryijy Halıları Sergisi, Museum of Central Finland / Keski-Suomen Museo, 12 Haziran-19 Eylül 2021, <https://aalto2.museum/en/story/exhibition-hearts-diamonds-and-tulips-folk-ryijy-rugs-from-the-18th-and-19th-centuries-at-the-museum-of-central-finland/> , 17.02.2022**

## **“Yaşayan Bir Gelenek Finlandiya Ryijy Halıları 1797-2009 Tuomas Sopenen Koleksiyonundan” Sergisi**

Finlandiya Helsinki Design Museo’da müdür olarak görev yapmış, Tyyne Kerttu Virkki Vakıf Yöneticisi Dr. Jarno Peltonen’in, Mimar Sinan Güzel Sanatlar Üniversitesi, Güzel Sanatlar Fakültesi, Geleneksel Türk Sanatları Bölümü Başkanı Prof. Aydın Uğurlu’yu 2009 yılı Ekim ayında ziyaretinde yapılan bilgi alışverişi sırasında Finlandiya ryijy halıları hakkında bir koleksiyoner sergisi fikri oluşturulmuştur.

Dr. Jarno Peltonen ve Mimar Sinan Güzel Sanatlar Üniversitesinden 2011 yılında emekli olan Prof. Aydın Uğurlu, projenin takibi ve çalışmaların hazırlıklarına birlikte devam etmişlerdir. Üç yıllık karşılıklı hazırlık çalışmaları sonucunda, Finlandiya Ankara Büyükelçiliği ve İstanbul Finlandiya Fahri Başkonsolosluğu, Tyyne-Kettu Vakfı ve Finlandiya Alfred Kordelin Vakfı tarafından serginin nakliyesi, güvenlik ve korunması sağlanmıştır. Finlandiyalı Koleksiyoner Tuomas Sopenen’in kendi seçkisiyle oluşturulan koleksiyon serginin, Türkiye’deki halı ve geleneksel tekstil meraklılarına gösterimi sağlanmıştır.

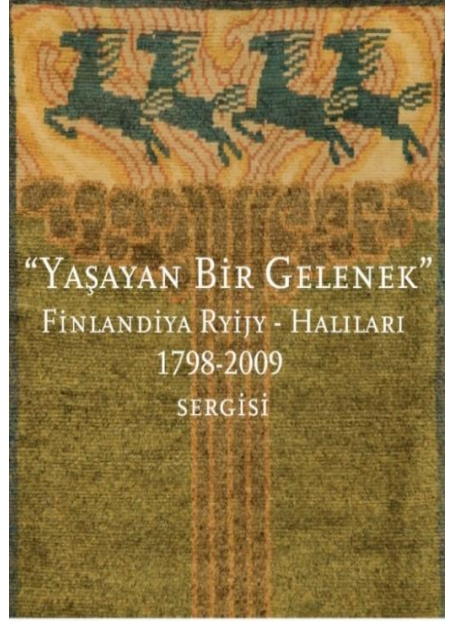
Ayrıca serginin üniversite bağlantıları ise Prof. Caner Karavit ve Özlem Ataman tarafından yapılmıştır. Ryijy halılarının fotoğrafları Karl Jamsen tarafından çekilmiş, Koopio Museum of Cultural History tarafından sergi kataloğunda yayınlanacak fotoğraflar gönderilmiştir. Sergi kataloğunun metin ve editörlüğü Tuomas Sopenen, düzeltileri Prof. Aydın Uğurlu, grafik uygulama İlker Yalçın tarafından yapılmış ve sergi kataloğu MSGSÜ Sergi Kataloğu Dizisinin 21 no.lu kataloğu olarak 2013 yılında yayımlanmıştır.

“Yaşayan Bir Gelenek Finlandiya Ryijy Halıları 1797-2009 Tuomas Sopenen Koleksiyonundan” Sergisi; Tuomas Sopenen’in kendi seçkisiyle hazırlamış olduğu 28 adet Finlandiya Ryijy Halısı örneği sergilenmiştir. Sergilenen halılarda halıların kronolojik süreci, dönemsel özellikleri, malzeme, teknik, renk, motif ve desen kompozisyonları ile uygulama özellikleri göz önünde bulundurularak halılar seçilmiş ve sergilenmiştir. 1797-2009 yılları arasındaki önemli dönem ve üsluplar hakkında görsel ve yazınsal bilgiler derlenmiştir.





**Resim 20. Dr. Jarno Peltonen, Tyyne-Kerttu Virkki Säätiö-Virkkimuseo, Helsinki, Finlandiya 2010 (Aydın Uğurlu Arşivi, 2010)**



**4-28 Nisan 2013**  
Mimar Sinan Güzel Sanatlar Üniversitesi  
Tophane-i Amire Kültür ve Sanat Merkezi  
Tek Kubbe Salonu



MİMAR SINAN GÜZEL SANATLAR ÜNİVERSİTESİ

**Resim 21. “Yaşayan Bir Gelenek Finlandiya Ryijy Halıları 1797-2009 Tuomas Sopenen Koleksiyonundan” Sergisi afişi**

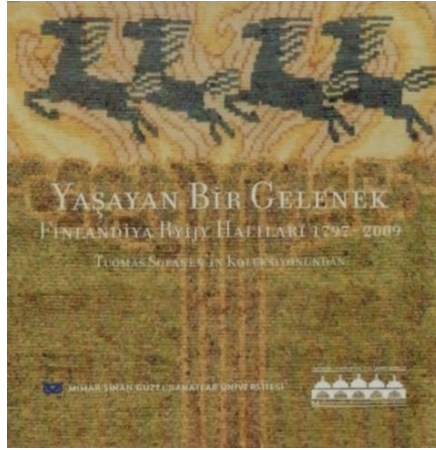
<https://i.pinimg.com/originals/06/d4/db/06d4db8f64a6d3806a75bc8365c580cb.jpg> , 22.02.2022

“Yaşayan Bir Gelenek Finlandiya Ryijy Halıları 1797-2009 Tuomas Sopenen Koleksiyonundan” Sergisi; 04-28 Nisan 2013 tarihlerinde Mimar Sinan Üniversitesi, Tophane-i Amire Kültür Merkezi, Tek Kubbe Sergi Salonu’nda açılmıştır. Sergiyi ziyaret edenlerin konu hakkında bilgilerinin artırılması amacıyla; Mimar Sinan Güzel Sanatlar Üniversitesi Rektörlüğü tarafından Mimar Sinan Güzel Sanatlar Üniversitesi, Güzel Sanatlar Fakültesi, Geleneksel Türk Sanatları Bölümü, Halı-Kilim ve Eski Kumaş Desenleri Anasanat Dalı lisans öğrencileri sergide rehber olarak görevlendirilmişlerdir. Sergide rehberlik yapan öğrenciler; Ahmet Bayhan, A. Aslıhan Yetiş, Ayça Pınarbaş, Büşra Özbulut, Denizhan Şahintürk, Dilara Altınkepçe, Elif Püren Özdemir, Erman Aksoy, Esra Özken, Ezgi Akgün, Ezgi Baytöre, Fadime Karataş, Gizem Yavuz, Hakan Cice, Meltem Gündoğdu, Miray Çakır, Özgecan Bülbül, Reyhan Polat, Şenay Subaşı, Şule Yılmaz, Tuğba Bekar, Ümit Yıkılmaz, Zeynep Didem Baloğlu olarak alfabetik olarak verilmektedir.



## **“Yaşayan Bir Gelenek Finlandiya Ryijy Halıları 1797-2009 Tuomas Sopenen Koleksiyonundan” Sergisi’nde Ryijy Halıları**

Finlandiya Ryijy halıları koleksiyoneri Tuomas Sopenen, koleksiyon sergilerine ilk olarak 2009 yılında Design Museum in Helsinki’nin davetiyle başlamıştır. Sergi, 01 Şubat-22 Mart 2009 tarihleri arasında Kajaani Art Museum’da açılmıştır. Daha sonra açılan sergiler; 2010 ve 2011’de Finlandiya, 2012’de Budapeşte Macaristan, 2013’te İstanbul- Türkiye, 2014’te Szombathely-Macaristan ve Minneapolis-Minesota Amerika Birleşik Devletleri sergileri ile devam etmiştir.



**Resim 22. “Yaşayan Bir Gelenek Finlandiya Ryijy Halıları 1797-2009 Tuomas Sopenen Koleksiyonundan” Sergisi Kataloğu, (Servet Senem Uğurlu Arşivi, 2013)**

### **Sergilenen Fin Halıları**

Sergide 28 Fin Ryijy halısı kronolojik olarak düzenlenerek yerleştirilmiştir. Sergide Tuomas Sopenen tarafından 5 Nisan 2013 tarihinde yapılan atölye çalışmasında, işleme teknikli ryijy halılarının nasıl yapıldığı uygulamalı olarak gösterilmiştir. Bu atölye çalışması sonucunda görevli rehber öğrenciler, sergiyi ziyaret edenlerden meraklısı olanlara uygulamalı olarak anlatılarak gösterilmiştir.



**Resim 23.** Tuomas Sopenen’in atölye çalışması sırasında işleme tekniğiyle ryijy halı ilmesinin atılmasını lisans öğrencisi Ümit Yıkılmaz’a öğretirken (Servet Senem Uğurlu Arşivi, 2013)



**Resim 24.** Çerçeve tasarımlı ryijy, üzerinde 1838 tarihi dokunmuş, Fotoğraf: Karl Jamsen, (Sopenen, Willberg 2008: 135)



**Resim 25.** Üçgen motifli yatak örtüsü ryijy, 1800 yılı civarı, Fotoğraf: Karl Jamsen, (Sopenen, Willberg 2008: 91)

Resim 24'te çerçeve tasarımlı ryijy halı incelendiğinde iç içe desensiz bordürler vardır. Biçim olarak diğer dokumalarla kıyaslandığında erken örnekler arasında olması dikkat çekmektedir. Çerçeve tasarımlı ryijy, Rönesans döneminden kalan bir dokumanın devamıdır. Bu dokumanın tek dekoratif özelliği çerçeve şeklindeki bordürdür. Eski ryijy halılarının desenleri, 19. yüzyıl ryijy halılarınıninkine benzemektedir (Sopenen, Willberg 2008: 135).

Resim 25'te üçgen motifli yatak örtüsü ryijy dokumasının hem ön hem de arka yüzü ilmeli olacak biçimde dokumuştur. Kare şeklinde dokunmuş haliyle karakteristik özellik gösteren ryijy halılar, iki kişinin bir arada uyuyabileceği büyüklüktedir. Parlaklığı nedeniyle Finlandiya koyunu yünü ile dokunduğu anlaşılmaktadır.

Bu desenin benzeri Bayeus Tapestry'de betimlenen asker ceketlerinde de görülmektedir. Dokumanın üst ve altındaki yatak bordürler farklı kalınlıktadır.

Kullanana kolaylık sağlaması için ayakucu ve başucunu birbirinden ayırabilmek için başucundaki bordür ince, ayakucundaki bordür ise kalın dokumuştur. Böylece ayak ucu ayrılmaktadır. Ayakucundaki yıpranmış bordürün 10 santimetrelilik bölümünün Türkiye'de restorasyonu yapılmıştır (Sopenen, Willberg 2008: 90; Sopenen 2013: 20).



Resim 26. Çiçek açmış hayat ağaçlı ryijy halısı, 1800 yılı civarı, Fotoğraf: Karl Jamsen, (Sopenen, Willberg 2008: 170)



Resim 27. Hayat ağacı desenli ryijy düğün halısı, 1809 tarihli, Fotoğraf: Karl Jamsen, (Sopenen 2012: 39)



Resim 26'da çiçek açmış hayat ağaçlı ryijy halısını kullanan ve altında uyuyan insana şans getirdiği ve koruduğuna inanılmaktadır. Bu motif örneğin kaynağının üst sınıfların dokuma anlayışı ya da dini resimler oluşturmaktadır.

Bir veya daha fazla hayat ağacının bulunduğu ryijy halılar, kullanıldıkları bölgenin tamamında dokunmuştur. Buna rağmen, farklı bölgelerdeki boyutlar, motif ve hayat ağacı sayısı birbirinden oldukça farklı olmaktadır.

Resim 27'de hayat ağacı motifli ryijy halısının desen kompozisyonunun kökeni 18. yüzyıl geleneksel Finlandiya halılarına dayanmaktadır. Bu halının desen kompozisyonunun merkezindeki eşkenar dörtgenden halının boyunca hayat ağacı gövdesi çıkmaktadır.

Geometrik biçimde stilize edilmiş sembolik anlamları içeren kuş, lale, yıldız, kadın, çarmlı, dört yön motifleri halının ortasında dolgu motifleri olarak kullanılmıştır. Ayrıca ryijy halısının yapıldığı yıl olan 1809 tarihi dokumada desen olarak dokunmuştur.



Resim 28. Kalp motifli ryijy düğün halısı, 1797 tarihli, Fotoğraf: Karl Jamsen, (Sopanen, Willberg 2008: 12)



Resim 29. Ryijy düğün halısı, 18. yüzyıl sonu, Fotoğraf: Karl Jamsen, (Sopanen, Willberg 2008: 172)

Resim 28'de kalp motifli düğün töreni için hazırlanan ryijy halısı örneği, 18. yüzyılda Orta Finlandiya'da geliştirilen ve gelenekselleşen özel bir desen çeşidi olmuştur. Halı ortasında 1797 yılı tarihi dikkat çekmektedir.

Resim 29’da kare şeklinde 18. yüzyıl orta Finlandiya’da klasik ve geleneksel bir desen örneği haline gelen bu düğün halısı, üzerinde sembolik geometrik motifler vardır ve halı çift tarafı ilmeli olarak dokunmuştur.



**Resim 30. İşleme motifli Truseau ryijy halısı, 1798 tarihli, Fotoğraf: Karl Jamsen, (Sopenen, Willberg 2008: 161)**



**Resim 31. Çapraz işleme teknikli ryijy duvar halısı, 1878 tarihli, Fotoğraf: Karl Jamsen, (Sopenen 2012: 65)**

Resim 30’daki ryijy halı tasarımı Barok dönemine ait olup üst kültür tarafından kullanılmış ve 1798’de yapılmış olduğu görülmektedir.

“*Hedwig Christina Tapenius tarafından Merkez Finlandiya’daki Hankasalmi papaz evinde yapıldığı bilinmektedir*” (Sopenen 2013: 23). Dokumanın deseni çapraz işleme tekniğini andırmakta ve motifler geometrik olarak stilize edilmiştir.

Resim 31’de işleme motifli ryijy halısı 19. yüzyıl sonunda yapılmıştır. Bu halı yatak örtüsü olarak değil duvar, yer ya da atlı kızakta kullanılmak amacıyla üretilmiştir.

Bu örnekte “*büyük ihmalle Alman veya İsveç kitaplarından ya da el işi dergilerinden aldıkları çapraz işleme modellerini kullanmışlardır*” (Sopenen 2013: 23). Ayrıca bu dönemde kimyasal kökenli endüstriyel renklerin kullanıldığı görülmektedir.





Resim 32. Alev, Akseli Gallén-Kallela (1865-1931), 1899'da tasarlandı, 1965'te yeniden dokunan ryijy halısı, Fotoğraf: Karl Jamsen, (Sopenen, Willberg 2008: 82)



Resim 33. Atlar, Väinö Blomstedt (1871-1947), 1906'da tasarlandı, Fotoğraf: Karl Jamsen, (Sopenen, Willberg 2008: 212)

Resim 32'de “Alev” isimli ryijy duvar halısı, 1900 yılındaki Paris World sergisindeki Finlandiya çadırı için tasarlanarak ryijy tekniğinde uygulaması yapılmıştır. Bu tasarımın daha küçüğü 1965'te “Suomen Käsityön Ystävät”da dokunmuştur. “Alev” isimli ryijy halı, bir sanatçı tarafından yapılan ve ryijy halı tasarımını tamamen değiştiren ilk Fin ryijy halısıdır.

Bu dokumanın deseni, diğer ryijy halılarından daha güçlü bir hareketlilik ve asimetrik özelliklere sahiptir. Bu nedenle diğer ryijy halılarından ayrılmaktadır. Bu dokuma, ryijy halılarında kırılma noktası olmuş ve kısa sürede Finlandiya'da çok sayıda sanatçı bu hareketi takip etmiştir.

Resim 33'teki ryijy halısı, simbolist ressam Väinö Blomstedt tarafından yapılmış önemli bir örnektir. 1900'lü yılların başlarında Art Nouveau / Jugendstil sanat akımı etkili olduğu yıllarda dokunan ryijy halıları, sıklıkla sanatçı veya mimarlar tarafından tasarlanmıştır ve boyu oldukça uzundur.

Bu tarzdaki uzun ryijy halıları, koltuk, sedir gibi eşyaların arkasındaki duvara asılır, koltuğun yaslanma ve oturma kısımlarını kaplayarak aşağıya doğru indirilerek yere doğru yaygı olarak devam ettirilmiştir.



**Resim 34. Jugendstil / Art Nouveau / Genç Üslup ryijy sedir halısı, eser sahibi bilinmiyor, 20. Yüzyıl başlangıcı, Fotoğraf: Karl Jamsen, (Sopenen, Willberg 2008: 215)**



**Resim 35. Avcı, Impi Sotavalta (1885-1943), 1926’da tasarlandı, Fotoğraf: Karl Jamsen, (Sopenen, Willberg 2008: 232)**

Resim 34’te ryijy halısı, Art Nouveau / Jugendstil sanat akımı anlayışıyla yapılmıştır. Tasarım dikey olarak çalışılmış, doğadan esinlenilmiş stilize edilmiş geometrik motifler kullanılmıştır.

Tasarımın sahibi bilinmemesine karşın, tasarımcının Emma Salzman olduğu tahmin edilmektedir (Sopenen 2013: 25).

Resim 35’te “Avcı” isimli ryijy halısı, Suomen Käsityön Ystävät’ta uzun süre çalışmış 20. yüzyıl başında önemli ryijy halı tasarımcılarından Impi Sotavalta’nın tasarımıdır. Sanatçı, yeni tasarımlar ryijy halılarını çeşitlendirmiştir.



Resim 36. Pırlıta, Impi Sotavalta (1885-1943), 1930'lu yılların başında tasarlandı, Fotoğraf: Karl Jamsen, (Sopenen 2012: 77)

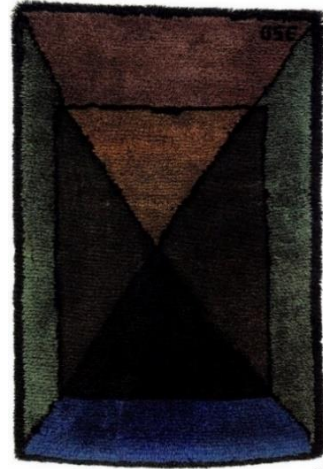


Resim 37. Eser sahibi bilinmiyor, tarihsiz, Art Deco sanat akımı dönemi, Fotoğraf: Karl Jamsen, (Sopenen, Willberg 2008: 260)

Resim 36'da Impi Sotavalta'nın "Pırlıta" isimli ryijy halısı, Finlandiya'nın 1917 yılında bağımsızlığını kazandıktan sonra ülkede hızlı sanayileşme olduğu dönemde yaşanan köyden kente göç sonrasında insanların şehirlerde küçük ev ya da dairelerde yaşamasıyla daha küçük ryijy halıları dokunmuş ve çok popüler olmuştur. Resim 37'de ryijy halısının ilmeleri dokuma ile yapılmamış, halı ilmeleri iğne yardımıyla atılarak yapılmış, saçaklar sonradan eklenmiştir.



Resim 38. Bakır, Uhra Simberg-Ehrström (1914-1979), 1968'de tasarlandı, Fotoğraf: Karl Jamsen, (Sopenen 2013: 27)



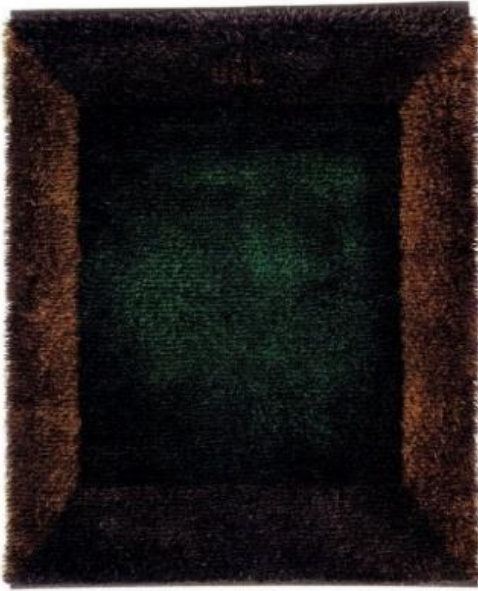
Resim 39. Eski, Uhra Simberg-Ehrström (1914-1979), 1959'da tasarlandı, Fotoğraf: Karl Jamsen, (Sopenen, Willberg 2008: 293)



Resim 38'de Uhra Simberg-Ehrström'ün renkçiliği olasılıkla babası ressam Hugo Simberg'ten gelmektedir. Sanatçı, dokumada merkezi bir motif etrafına sonsuz sayıda gölgeler oluşturmuştur. Hatlar serbest biçimdedir. Renklendirmede ise metalik eriyen bir bakır kütlenin parlak kırmızısı-canlı bir bakır-eskimiş bakır yeşili arasındaki tüm olası renkler vardır.

Resim 39'da kendine özgü tarzını okula giderken bulan Uhre Simberg-Ehrström, renkleri zevkine göre kullanmıştır. Yaptığı ryijy halıların dokusal yüzeyleri sayısız ışık ve gölgelerden oluşmaktadır.

Bu dokuma Fin El Sanatları Dostları Derneği kuruluşunun 80. yıl birincilik ödülünü kazanmış, içerdiği geometrik alanlar sanatçının tarzını gösteren önemli bir örnek olmuştur.



**Resim 40. Taze Ekin, Uhra Simberg-Ehrström (1914-1979), 1972'de tasarlandı, Fotoğraf: Karl Jamsen, (Sopanen, Willberg 2008: 301)**



**Resim 41. Whitsun Şenlikleri Ateşi, Eva Brummer (1901-2007), 1956'da tasarlandı, Fotoğraf: Karl Jamsen, (Sopanen, Willberg 2008: 281)**

Resim 40'taki ryijy halısında her halı ilmesi sanatçının renkçi tarzını yansıtmaktadır. Sanatçı dokumayı kendisi dokumamış olmasına karşın dokumacıya her gün müdahale etmiştir. Dokumada çok sayıda renk değeri görülmektedir.

Resim 41'de Eva Brummer 1930'larda ryijy halı tasarımcısı olarak göreve başlamıştır. Sanatçı Milan Triennals ve Paris gibi çok sayıda uluslararası sergilerde ödül kazanmıştır.

Bu halıda kullandığı kum saati motifi ile yaşamın geçiciliğine gönderme yapmıştır.



**Resim 42. Yeşil Kum Saatleri, Eva Brummer (1901-2007), 1978'de tasarlandı, dokumacı sanatçı tarafından dokundu, Fotoğraf: Karl Jamsen, (Sopenen, Willberg 2008: 287)**



**Resim 43. Zebra, Eva Brummer (1901-2007), 1950'de tasarlandı, Uygulama: Tuomas Sopenen, Fotoğraf: Karl Jamsen, (Sopenen 2012: 98)**

Resim 42'de tasarım hocası olan Eva Brummer, ryijy halısı yanı sıra farklı tekstil tasarımları da yapmıştır. Bu ryijy halı tasarımında da farklı bir kum saati tasarımı yapılmıştır.

Sanatçının dokumalarındaki tasarımlar yalın olmasına karşın çok çeşitli renk değerleri ile tasarım pekiştirilmektedir.

Resim 43'te 20. yüzyılda yaşanan rekabet nedeniyle çok sayıda yeni ryijy halı tasarımı yapılmıştır.

Fin El Sanatları Dostları Derneği'nin “sıradan dokumacıların kolay biçimde yapabileceği ryijy dokumaları yarışmasında yer almıştır” (Sopenen 2013: 29).





**Resim 44. Siyah Ağaçkakan, Kirsti Ilvessalo (1920- ), 1954'te tasarlandı, Fotoğraf: Karl Jamsen, (Sopenen, Willberg 2008: 307)**



**Resim 45. Penguen, Lea Eskola (1924-2012), 1962'de tasarlandı, Fotoğraf: Karl Jamsen, (Sopenen, Willberg 2008: 361)**

Resim 44'te ünlü tasarımcı ve dokuma ustası Kirsti Ilvessalo, ryijy halılarını dokuma yaparken deneysel olarak tasarlamaktadır.

Kirsti Ilvessalo, 1947'de Fin El Sanatları Dostları Derneği'nin dokuma bölümünün başında çalışmış, 1952'de ise kendi dokuma atölyesinde çalışmalarına devam etmiştir. Bu ryijy halı, 1954 yılında düzenlenen 10. Milan Triennial'de birincilik kazanmıştır.

Resim 45'teki ryijy halı, siyah, beyaz, açık gri ve koyu yeşil renklerde dokunmuştur.



**Resim 46. Yakut, Ritva Puotila (1935-), 1994'te tasarlandı, Fotoğraf: Karl Jamsen, (Sapanen, Willberg 2008: 317)**



**Resim 47. Yıldız Patikası, Sirkka Könönen (1947-2018), 1981'de tasarlandı, Fotoğraf: Karl Jamsen, (Sapanen, Willberg 2008: 381)**

Resim 46'daki dokuma, 1960'tan beri ryijy halıları ile tekstil tasarımları yapan Ritva Puotila'nın tasarladığı eşsiz örneklerdendir. Biçimsel olarak deneysel ve teknik bir arayışa sahiptir.

Bu tasarımla Fin El Sanatları Dostları Derneği'nde dokunan halılarda yün kullanımını geliştirmiştir. Sanatçı ayrıca Finnrya için endüstriyel üretimli halılar tasarlamıştır. Ritva Puotila 2000 yılında Kaj Francks Tasarım Ödülü ve 2001'de ise yılın tekstil sanatçısı unvanını almıştır.

Resim 47'deki ryijy halısı tasarımında Finlandiya doğasında bulunan hayvan ve bitki motifleri kullanılmıştır.

Sirkka Könönen süveter, hırka, kazak, bere gibi örme ürünlerle tanınmıştır. 1993'te yılın tekstil sanatçısı olarak seçilen Könönen, çok sayıda ryijy halı tasarımı yapmıştır.



**Resim 48. Bir Böğürtlen Öbeği Üzerinde, Katri Mattila (1938- ), 1981'de tasarlandı Pirkko Sillfors tarafından dokundu, Fotoğraf: Karl Jamsen, (Sopanen, Willberg 2008: 369)**



**Resim 49. Yabanimersini Gölü, Katri Haahti, 2008'de tasarlandı ve sanatçı tarafından dokundu, Fotoğraf: Karl Jamsen, (Sopanen, Willberg 2008: 393)**

Resim 48'deki ryijy halı tasarımı farklı hav yüksekliklerindedir. Bu nedenle önemli bir örnektir.

1979'da Fin El Sanatları Dostları Derneği'nin yüzüncü yıl kutlamaları için düzenlenen ryijy halı yarışmasında ikinci olmuştur.

Resim 49'da ryijy halı tasarımı deneysel, yeni teknik ve yaklaşımlarla oluşturulmuştur.

Daha ince olan keten hav iplikleri, önden ve yandan farklı görülmekte, farklı izlenimler vermektedir.





**Resim 50.** Gül renkli ryijy halı, Touko Issakainen, 2006’da tasarlandı ve sanatçı tarafından dokundu, Fotoğraf: Karl Jamsen, (Sopanen, Willberg 2008: 389)



**Resim 51.** Kırmızı, Maisa Kaarna, 2009’da tasarlandı ve sanatçı tarafından dokundu, Fotoğraf: Karl Jamsen, (Sopanen 2012: 118)

Resim 50’de farklı malzemeleri bir arada getirerek kullanan halk bilimci Tuoko Issakainen, ryijy halı tasarımları yapmakta ve dokumaktadır.

Tuoko Issakainen, tasarımlarında geleneksel ryijy halılarının tasarımlarından yararlanarak yeni tasarımlar hazırlamaktadır.

Resim 51’de farklı biçimde olan Maisa Kaarina’nın ryijy halı tasarımında farklı arayış ile tasarlanmış, dokumanın yarısı suni ipek ile diğer yarısı ise dar kumaş parçalarıyla dokunmuştur.

Tasarımlarında dairesel formları tercih eden sanatçı Maisa Kaarina, uygulamalarında paslı demir ve taş gibi sıra dışı malzemeleri kullanmaktadır.

## **Sonuç**

Hayvan postunun taklidi olarak yapılan ryijy halıları, binlerce yıldır İskandinavya insanını soğuktan korumuştur. İskandinav ülkelerinde Türklerin halı tekniğiyle özdeş olan bu dokumaların günümüzden 3500-3800 yıl önce dokunduğu günümüze ulaşan arkeolojik tekstiller sayesinde öğrenilmektedir. Ryijy halıları, İskandinav tekstilleri içerisinde Finlandiya kültürünün “ulusal dokuması” olarak kabul edilmektedir. Fin ryijy halılarında halı sıraları arasında 4-6 atkı atılması, ryijy halılarının yumuşak ve dökümlü olmasını sağlamaktadır. Aynı uygulama tekniği, Anadolu tülü halılarında da görülmektedir.

8.-9. yüzyıllarda uzun sefere çıkan Vikingler tarafından Akdeniz’den İskandinavya’ya getirilmiş olduğu düşünülen ryijy dokuması ve dokuma tekniğinin; zamanla günlük yaşamda da kullanılmaya başladığı görülmüştür. Özellikle 14.-15. yüzyıllarda Finlandiya günlük yaşamında “ryijy halısı geleneği” önemli sayılmıştır. 16. yüzyılda dokunan ryijy halılarından günümüze örnek ulaşmasa da Finlandiya’nın ev ve kalelerinde yatak örtüsü olarak kullanılmış, Finlandiyalı soylular için önemli bir statü eşyası olmuştur.

Diğer İskandinav ülkelerinde sadece tekstil eşyası olarak düşünülen ryijy halıları, Finlandiya’da günlük yaşamda ve belirli günlerde geleneksel olarak önemli yeri vardır. 16. yüzyılda Finlandiya’daki düğün törenlerinin uzunluğu nedeniyle, evlenen çiftin üşümelerinin azaltılması için ayak altlarına ryijy halısı serilmesi geleneği başlamış ve ryijy halıları düğün ve çeyiz eşyası olarak Finlandiya’nın geleneksel yaşamında yerini almıştır. Düğün törenlerinde ve evlendikten sonra çiftin evinde yatak örtüsü olarak kullanılan ryijy halılarının özenle dokunarak gösterişli halılar olması için çaba gösterilmiştir.

Halk tarafından dokunan Fin ryijy halıları, ülke insanı için kültürel ve sanatsal değerleri taşıyan özel bir geleneksel eşya olmuştur. 19. yüzyılda ise ryijy halıları, bu dönemde düğün ve yatak örtüsü olma özelliğini kaybederek duvara asılmaya başlanmıştır. Ryijy halıları duvar-sedir-zemin (yer yaygısı) üçlemesi içerisinde kullanılarak hem işlevselliği artırılmış hem de iç mekânları yaşanır duruma getirip süsleyerek kullanılmıştır. Duvara asılan ryijy halı, önündeki sedir ya da koltuğun üzerine serilerek ve yere doğru uzatılarak yer yaygısı olarak devam ettirilmiştir. Finlandiya’da atlı kızaklarda da ryijy halıların kullanılması adet haline gelmiş, atlı kızak arkasından sarkıtılan ryijy halılara uzun saçaklar eklenerek saçak kısımları süslenmiştir.

Ressam Akseli Gallén-Kallela’nın 1899 yılında 1900 Paris World Sergisi için tasarladığı asimetrik tasarımlı “Alev” isimli ryijy duvar halısı, Fin ryijy halılarında kırılma noktası oluşturmuştur. Bu tarihten sonra ülkedeki sanatçı ve tasarımcılar tarafından tasarlanan ryijy halıları kendileri ya da 1789 yılında kurulan Fin El Sanatları Dostları Derneği’nde dokunmuştur.

20. yüzyıl başında tasarımcı ve sanatçıların yeni Ryijy halıları tasarımları ve yeni çalışmaların ortaya konulması çok önemli olmuştur. Ryijy halılarının tarihinde el sanatı örneğinden sanat eserine doğru giden süreç açıkça görülmektedir. Dünya üzerinde çıkan Jugendstil / Art Nouveau ve Art Deco gibi sanat akımları etkisinde de yeni tasarım ve



uygulamalar yapılmıştır. Ayrıca bu dokuma geleneği, meslek-hobi-zanaat-sanat açısından yeniden canlandırılması için bazı çalışma, çözüm önerileri ve girişimlerde bulunulmuştur. Hatta bu gelenek Finlandiyalı sanatçıların uluslararası yarışmalarda ses getirmesine neden olmuştur. İkinci Dünya Savaşı sonrasında Fin ryijy halı tasarımı ile uğraşan sanatçılar, uluslararası nitelikte tekstil sanatı sergileri ve yarışmalarda ödül almışlardır.

Bu araştırmada, ülkemizde az bilinen ve tanınan Finlandiya ryijy halılarının malzeme, teknik, renk, uygulama, motif ve desen kompozisyonu özellikleri incelenmiştir. Ryijy halılarının, dokunduğu coğrafya ve dokumacıların sosyo-kültürel durumları hakkında bilgi verilerek tarihsel süreç içerisinde sanat ve tasarım ülkesi özelliklerini taşıyan Finlandiya'nın geleneksel ryijy halılarını nasıl geliştirdikleri, zamanın sanat ve beğenisine göre gelişimleri açıklanmaya çalışılmıştır. Ayrıca Finlandiya ve dünyanın en geniş ryijy halıları koleksiyoneri Tuomas Sopenen ve koleksiyon halıları hakkında bilgi verilerek 04-28 Nisan 2013 tarihlerinde İstanbul Mimar Sinan Güzel Sanatlar Üniversitesi, Tophane-i Amire Kültür Merkezi Tek Kubbe Sergi Salonunda “Yaşayan Bir Gelenek Finlandiya ryijy halıları 1797-2009 Tuomas Sopenen Koleksiyonundan Sergisi”, Tuomas Sopenen Finlandiya ryijy halıları koleksiyonundan seçilerek sergilenmiş halılar hakkında açıklamalar yapılmıştır.

Sonuç olarak; eğitim sistemiyle tüm dünyaya örnek olan Finlandiya'nın ulusal sanatı olarak gördükleri ryijy halılarının geleneksel kökenlerinin olması, 1830'lu yıllarda halk örneklerinin toplanması, Örneklerin saklanarak korunması için 1876 yılında Devlet Tarih ve Etnoloji Müzesi ile 1879 yılında Fin El Sanatları Dostları Derneği'nin kurulmaları, halkın bu konuda erken bilinçlenmesi, güzel sanatlar alanında eğitim alan sanatçı ve tasarımcıların bu konuda yeni tasarım arayışları uygulamaları; ryijy halılarının değerini arttırmıştır. Yakalanan ivme ile Fin sanatçıları uluslararası sanatı sergilerinde dikkat çekerek tanınmış ve ödüller kazanmışlardır. Finlandiya'nın tasarım ülkesi olarak tanınmasının tesadüf olmadığı açıktır ve tüm dünyaya örnek olmaktadır.

## **Kaynakça**

- Aalto, Elina; Ahonala, Marja; Haahti, Katri; Moilanen, Heli, Pesonen, Jaakko (2009). *Suomen Kasityön Ystävät / The Friends of Finnish Handicraft Catalogue*, Lönnberg: The Friends of Finnish Handicraft.
- Acar, Sedef; Tosun, Ecem (Haziran 2017). "Karapınar Tülüleri ve Günümüzdeki Durumu", *Kesit Akademi*, Y. 3, S. 8, s. 84-97.
- Arslan, Sevim (1990). *Karapınar Tülü Halıları*. Yüksek Lisans tezi. İstanbul: Marmara Üniversitesi, Sosyal Bilimler Enstitüsü.
- Arslan, Sevim (1998). "Tülü – Gabbeh – Ryijy", *Arış*, S. 4, 44-53.
- Balpınar Acar, Belkis (1982). *Kilim-Cicim-Zili-Sumak Türk Düz Dokuma Yaygıları*, İstanbul: Eren Yayınları.
- Begiç, Nurgül (2016). "Orta Asya'dan Küçük Asya'ya Geleneksel Bir Sembol: Kepenek", *Çankırı Karatekin Üniversitesi Sosyal Bilimler Dergisi*, C. 7, S. 2, s. 44-62.
- Çokbankir, Ercan (2008). *Balkan Türklerinin Kökleri (Arnavutlar, Boşnaklar ve Pomaklar)*, İzmir: Etki Yayınları.
- Çolpan, Gizem; Atış, Didem (2016). "21. Yüzyıl Balıkesir Yüncü Kilimlerinin Özellikleri", *ZfWT Zeitschrift für die Welt der Türken*, C. 10, S. 3, s. 337-353.
- Edgü, Ferit (1989). *Karapınar Tülü Halıları (Dr. Ayan Gülgönen Koleksiyonu)*. İstanbul: Ada Yayınları.
- Özen, Kutlu (2008). *Sivas Yöresi Geleneksel El Sanatları*. İstanbul: Kitabevi Yayınları.
- Sihvo, Pirkko (2009). *Rakas Ryijy Suomalaisten Ryijyt*. Helsinki: Museovirasto Suomen Kansallismuseo.
- Sopenan, Tuomas; Willberg, Leena (2008). *The Ryijy-Rug Lives on Finnish Ryijy-Rugs 1778-2008*. Varkaus: Published by Tuomas Sopenan.
- Sopenan, Tuomas; (2012). *The Ryijy Lives On Finnish Ryijy Textiles 1707-2012 From Collection of Tuomas Sopenan*, (Ed. Svarzas Zsuzsa). Budapest: Toumas Sopenan & Neprajzi Muzeum.
- Sopenan, Tuomas (Ed.) (2013). *Yaşayan Bir Gelenek Finlandiya Ryijy Halıları 1797-2009 Tuomas Sopenan'ın Koleksiyonundan*. İstanbul: Mimar Sinan Güzel Sanatlar Üniversitesi Yayınları.
- Soysaldı, Aysen (2016). "Üsküp ve Çevresinde Tespit Edilen Kilim ve Diğer Yaygı Örnekleri", *Azərbaycan Xalçaları*, C. 6, S. 19, s. 138-144. ([http://www.anl.az/down/meqale/az\\_xalcalari/2016/19/519707.pdf](http://www.anl.az/down/meqale/az_xalcalari/2016/19/519707.pdf), 22.02.2022).
- Tezcan, Hülya (1993). "Velence of the Topkapı Palace Collection", *Oriental Carpet and Textile Studies*, Volume IV (Editör: Murray L. Eiland Jr, Robert Pinner, Walter B Denny, California: The San Francisco Bay Area Rug Society and OCTS Ltd., s. 89-124.
- Uncu, Ufuk (2020). *İktisadi Kalkınmada Eğitimin Rolü: Finlandiya Örneği ve Türkiye İçin Çıkarımlar*. Yüksek Lisans tezi. İstanbul: İstanbul Üniversitesi, Sosyal Bilimler Enstitüsü.
- Video: Professore hurahti ryijyihin ja nyt niitä on lähes 600 – Suomen laajimman yksityisen kokoelman helmia voi ihastella pian Helsingissä, <https://yle.fi/uutiset/3-11592730>, 22.02.2022.

*Servet Senem Uğurlu, “Finlandiya Ryijy Halıları ve ‘Tuomas Sopenen Koleksiyonu’ Sergisi”. Aydın Uğurlu ve Geleneksel Sanatlar Özel Sayısı, Mart 2022 / 314-354.*

<https://www.mapsofworld.com/finland/finland-political-map.html> , (20.02.2022).

<https://x.finland-dubaiexpo2020.com/newsroom/helsinki-show-spotlights-the-continual-renewal-of-an-age-old-finnish-art-form.html> , (21.02.2022).

<https://suomenkasityonystavat.fi/suunnittelijat?lang=en> , (23.02.2022).

[https://d2mpxrrcad19ou.cloudfront.net/item\\_images/1282157/12195641\\_fullsize.jpg](https://d2mpxrrcad19ou.cloudfront.net/item_images/1282157/12195641_fullsize.jpg), (25.02.2022).

[https://d2mpxrrcad19ou.cloudfront.net/item\\_images/951043/10688856\\_fullsize.jpg](https://d2mpxrrcad19ou.cloudfront.net/item_images/951043/10688856_fullsize.jpg) , (26.02.2022).

<https://kangasalansanomat.fi/satojen-ryijyen-mies-tuomas-sopenen-luonno-kangasalla> , (22.02.2022).

<https://www.sjl.fi/paikalliset/4259649> , 26.02.2022.

<https://aalto2.museum/en/story/exhibition-hearts-diamonds-and-tulips-folk-ryijy-rugs-from-the-18th-and-19th-centuries-at-the-museum-of-central-finland/> , (17.02.2022).

<https://i.pinimg.com/originals/06/d4/db/06d4db8f64a6d3806a75bc8365c580cb.jpg> , (22.02.2022).

### **Kaynak Kişi**

Tuomas Sopenen: 1945 Finlandiya doğumludur. Finlandiya'nın en zengin ryijy halı koleksiyonu sahibidir. Koleksiyonuna ilk başlangıcı, 1980 yılında kendisine hediye edilen bir ryijy halısı ile olmuştur. Halen koleksiyonunu zenginleştirmeye çalışmakta ve çeşitli ülkelerde koleksiyonuyla ilgili sergiler açmaktadır.