

## TÜRKİYE'DE GENÇ İŞSİZLİĞİ VE GENÇ NÜFUSTA ATALET

Volkan Işık<sup>1</sup>

### ÖZET

*Türkiye'de işgücü piyasasına ilişkin temel veriler incelendiğinde ilk dikkat çeken husus; aktif nüfusun fazlalığına karşılık işgücüne katılım oranlarının yetersizliğidir. Bu durum; Türkiye'de işgücüne dahil olmama yönündeki eğilimin kuvvetli olduğunu göstermektedir. Türkiye işgücü piyasası açısından bir diğer önemli veri ise; işsizlik oranlarına ilişkindir. İşsizlik sorunu; günümüzde bütün dünya ülkeleri açısından farklı nedenlere bağlı olarak ortaya çıkan bir problemdir. Ancak özellikle Türkiye gibi gelişmekte olan ülkelerde işsizlik; yapısal nitelik arz ettiği için çözümü uzun vadeli politikaları gerektirmekte ve sonuçları daha ağır olmaktadır.*

*İşsizlik sorununa; yaş durumları itibarıyla bakıldığında ise; genç işsizliğin yüksekliğini ve genç işsizliği ile bağlantılı olarak eğitim dağılımı açısından da eğitim-istihdam dengesizliğini, hatta eğitime devam etmeyip işgücüne de dahil olmayan gençlerde pasif atalet oranının yüksekliğini görmek mümkündür.*

*Türkiye'de genç işsizliği ve genç nüfusta atalet oranlarının incelendiği bu çalışmada; işgücünün yaş, cinsiyet ve eğitim durumları itibarıyla dağılımına ilişkin veriler dikkate alınarak, genç işgücüne ilişkin işsizlik ve atalet sorunları bir bütün içerisinde ortaya konulmaya çalışılmıştır.*

**Anahtar Kelimeler:** Genç İşsizliği, Gençlerde Atalet Oranı, Genç İşgücü, İşsizlik

---

<sup>1</sup> Arş. Gör., Gazi Üniversitesi, İktisadi ve İdari Bilimler Fakültesi, Çalışma Ekonomisi ve Endüstri İlişkileri Bölümü (volkanisik@gazi.edu.tr)

## YOUTH UNEMPLOYMENT AND YOUTH INERTIA IN TURKEY

Volkan Işık

### ABSTRACT

*The most remarkable, when the data are analyzed on the labor market in Turkey; It is the lack of money in the surplus labor force participation rate of the active population. This situation; The tendency to be included in the labor force in Turkey shows that strong. Another important labor market data in terms of Turkey; It is related to unemployment. The unemployment problem; Today, depending on the reason for all the different countries of the world is a problem arise. However, unemployment has a structural nature, especially in developing countries such as Turkey; consequences are more severe. Because of this; it requires long-term policies.*

*When we look the unemployment rates of age indication; we saw that youth unemployment and also the height of the imbalance in terms of education and employment training in connection with the distribution of youth unemployment and youth inertia.*

*This study examine that; youth unemployment and youth inertia rates in Turkey. And in this study; workforce age, considering data on gender and distribution as education, unemployment and stagnation for the young labor issues have tried to put forward in a whole.*

**Keywords:** Youth Unemployment, Youth Inertia, Youth Labor Force, Unemployment

## GİRİŞ

İşgücü piyasasında belirlenen istihdam ilişkileri çalışma yaşamındaki en temel ilişkilerden biridir. İşgücü piyasasının iki önemli göstergesi olan istihdam ve işsizlik istatistikleri ise; ekonominin makro düzeyde sağlıklı işleyip işlemediği konusunda bilgi vermekte, bu sayede istihdamı teşvik etmeye ve/veya işsizliği azaltmaya yönelik oluşturulacak politika ve programların veri tabanını oluşturmaktadır.

Günümüzde gelişmişlik düzeyi ne olursa olsun işsizlik sorunu dünya ülkelerindeki işgücü piyasalarının kronik sorunlarının başında gelmektedir. Uluslararası Çalışma Teşkilatı'nın (ILO) verilerine göre; 2014 yılında önceki yıla göre yaklaşık olarak 5 milyon kişi daha işsiz kalmış ve toplam işsiz sayısı küresel düzeyde yaklaşık 202 milyona ulaşmıştır. Nedenleri ve ortaya çıkış biçimleri bakımından farklılık göstermekle birlikte sonuçları itibariyle ağır etkileri olan işsizlik sorunuyla mücadele için ülkeler önleyici politika ve programları hayata geçirmektedirler. İşsizlik sorunu bütün dünya ülkelerinin olduğu gibi Türkiye'nin de en önemli ekonomik ve sosyal sorunlarının başında gelmektedir. Türkiye ekonomisinde 1990'lı yıllar ve 2000'lerin başında arka arkaya yaşanan krizler ve popülist politikalar işsizlik sorununu derinleştirmiş ve işsizlik oranlarında kademeli bir artış doğurmuştur.

İşsizlik sorununun etkisi sadece işsizliğe maruz kalan bireyi değil, bu bireyin bakmakla yükümlü olduğu diğer bireyleri de etkilemektedir. Bununla birlikte işsizlikten en fazla etkilenen gruplar ise, özellikle dezavantajlı gruplara yönelik sosyal koruma ve sosyal politikaların yetersiz olduğu ülkelerde; işgücü piyasasının dezavantajlı alt gruplarını oluşturan; kadınlar, gençler, uzun süreli işsizler ve iş bulma umidini kaybeden işçiler olmaktadır.

Özellikle 2000 yılı sonrasında yaşanan ekonomik krizlerden sonra tüm dünyada giderek artan genç işsizliği, işgücü piyasasına ilişkin önemli küresel gündem maddelerinden biri haline gelmiştir. ILO'ya göre; yaklaşık 75 milyon genç, işsizlik nedeniyle kayıp bir neslin parçası olma riski ile karşı karşıyadır. Öte yandan, bugün Türkiye'de neredeyse 3 milyon kişi bir iş aradığı halde bulamamaktadır. İşsizlik oranı tekrar çift haneli rakamlara ulaşmış durumdadır.

Bununla birlikte, Türkiye genç nüfus potansiyelini de tam olarak değerlendirememektedir. Türkiye'de 15 -24 yaş grubundaki yaklaşık 12 milyon genç bulunmaktadır. Ancak, her on gençten sadece dördü işgücüne katılmakta; genç işsizliği oranı 2015 Kasım ayında %19,1'e ulaşmıştır. Bu ra-

kam, genel işsizlik oranının neredeyse iki katıdır. Dahası, bu işsizler, sadece bir istatistikten ya da bir ekonomik veriden ibaret değildir. Bu rakamların bir de gerçek yüzleri, adları, hikayeleri ve geçindirmekle yükümlü oldukları aileleri bulunmaktadır.

Bu çalışmada genç işsizliğinin Türkiye’deki mevcut görünümü ortaya konulmaya çalışılacaktır. Bununla birlikte işgücüne dahil olmadığı için işsizlik oranı içerisinde görünmeyip, eğitim hayatına da devam etmeyen gençlerde atalete ilişkin değerlendirme yapılarak OECD üyesi ülkeler arasında Türkiye’nin gençlerde atalet oranı ile konumu analiz edilecektir. Bu kapsamda, Türk işgücü piyasasının yapısal özelliklerinin net bir şekilde belirlenmesi, işsizlik, genç işsizliği ve gençlerde atalet sorununun dönemler itibarıyla seyrinin analiz edilmesi ve etkili olabilecek çözüm önerilerinin belli bir çerçevede tartışılması amaçlanmakla birlikte; Türkiye’nin temel makroekonomik problemlerinin başında gelen genç işsizliği sorununun çözümünde karar vericilere yardımcı olmak hedeflenmiştir.

## 1. TÜRKİYE’DE GENEL İŞSİZLİK SORUNU

Küresel gelişmeler her alanda olduğu gibi işgücü piyasalarını da derinden etkilemiş ve işsizlik sorununun gelişmişlik düzeyi ne olursa olsun dünya çapında tüm ülkelerin ortak sorunu haline gelmesine neden olmuştur. Özellikle tüm dünyada etkisini yoğun bir şekilde hissettiren global ekonomik krizin etkisiyle Türkiye’de işsizlik oranlarında kademeli bir yükseliş yaşanmıştır.

Küresel kriz döneminde gelişmiş ülkelerde bile işsizlik, işgücü piyasası sorunlarına ilişkin en önemli gündem maddelerinden biri olmuştur. Krizin etkisiyle üretim ve tüketim seviyesinin birbirini tetikler şekilde kısır döngüye girmesiyle birlikte, ekonomik aktiviteler birbiri ardına düşüşe geçmiş; daralan üretim ve düşen talep hem istihdamın düşmesine hem de işsizlik oranlarının artmasına neden olmuştur.

Çalışabilir durumda olan işgücünün istihdam edilmemesi veya istihdam edilmekle birlikte mevcut nitelik ve kapasite düzeyinin altında istihdam edilmesi ya da çalışabileceği sürelerden daha az süre ile çalıştırılması; bir ülkenin üretiminde, dolayısıyla milli gelirinde kullanılmayan atıl kalan ya da eksik kullanılan bir kaynak anlamına gelmektedir. Bir diğer ifadeyle mevcut potansiyelin kullanılmamasını ifade etmektedir.

İşsizlik neden olduğu ekonomik kayıpların yanı sıra işsiz kalan bireyin kendisine, işsiz bireyin bakmakla yükümlü olduğu kişilere ve dolayısıyla

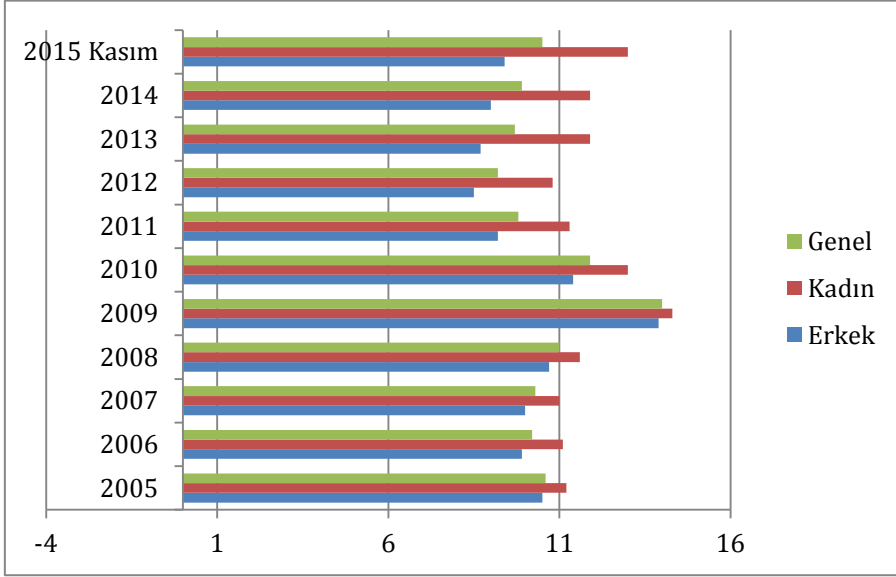
topluma çok yönlü zararlar verebilmesi sebebiyle de ayrı bir önem taşımaktadır. Bireylerin işsiz kalmaları; çoğu kez kendilerinin ve bakmakla yükümlü oldukları kişilerin tek geliri olan ücretten mahrum olmalarına yol açmakta; bu durum ise kişisel gelirleri, tüketimi, tasarrufları ve nihayetinde milli geliri azaltmaktadır. Ayrıca işsizliğin neden olduğu psikolojik baskılar; gelir kaybı ve çalışmamaktan kaynaklanan kimlik ve statü kaybı ise bireylerin ruh sağlığı üzerinde olumsuz etkiler yaratabilmektedir. Bütün bu olumsuz etkileri sebebiyle işsizlik; tüm ekonomik karar vericilerin üzerinde önemle durması ve çözüm üretmesi gereken konuların başında gelmektedir.

Uluslararası Çalışma Örgütü (ILO); işsizliğin oldukça kapsayıcı bir tanımını formüle etmiştir. Buna göre işsizler; belirli bir referans döneminde işi olmayan, şu anda çalışabilir durumda olan ve iş arayan belirli bir yaşın üstündeki tüm insanlardan oluşmaktadır (ILO, 1982). Türkiye'deki literatürde yer alan tanımlara göre de işsizlik; genel olarak piyasadaki ücret düzeyinde çalışma istek ve gücünde olup iş arandığı halde iş bulunamaması durumu olarak kabul edilmektedir (Ünsal, 2000: 14). Herhangi bir kişinin işsiz sayılabilmesi için bir işte çalışmıyor olması, iş arıyor olması ve cari ücret düzeyinde kendisine bir iş teklif edildiğinde bu teklifi kabul edecek olması gerekmektedir. Öyleyse sosyolog Marsh'ın belirttiği gibi genelde işsiz kabul edilmek, sadece ücretli bir iş sahibi olmamak değil aynı zamanda şayet bir iş bulabiliyorlarsa ve çalışma yeteneğindeyseler bu insanların formel ekonomi içinde yer almaları gerektiği anlamına gelmektedir (Strangleman ve Warren, 2015:259). Dolayısıyla bu şartlardan herhangi birini sağlamayan birey, işi olmamasına rağmen işsiz değil, işgücüne dahil olmayanlar kategorisine girmektedir. İşsizlik oranı ise ekonomideki işsiz sayısının, işgücü sayısına oranlanması ile elde edilmektedir.

Tanımsal zorluklara rağmen ILO'nun yaklaşımı, dünya çapında 2005 yılında yaklaşık 191.8 milyon insanın işsiz olduğunu göstermektedir. Bunun anlamı, dünyada işsizlik oranının %6.3 olduğudur (Strangleman ve Warren, 2015:259). Bütün dünya ülkelerinde olduğu gibi ülkemizin de en önemli sorunlarından olan işsizliğin boyutlarının 2005 yılından bugüne son 10 yıllık seyrini gösteren Grafik 1.1'deki işsizlik oranlarına ilişkin veriler incelendiğinde; 2005 yılından 2011 yılına kadar genel işsizlik oranının %10'un üzerinde seyrettiği görülmektedir. 2005 yılında %10,6 olarak gerçekleşen işsizlik oranı, küresel krizin ilk etkilerinin hissedilmeye başlandığı 2008 yılında %11'e, krizin esas etkilerinin yaşandığı 2009 yılında ise %14 ile en yüksek seviyesine ulaşmıştır. 2009 yılından itibaren ise düşüş eğilimine

giren genel işsizlik oranı 2010 yılında %11,9 seviyesinde iken, 2013 yılına geldiğinde %9,7’ye kadar gerilemiştir.

**Grafik 1.1:** İşsizlik Oranlarının Yıllar ve Cinsiyete Göre Dağılımı (2005-2015)



**Kaynak:** TÜİK, Hanehalkı İşgücü Anketi Sonuçları; “Kurumsal Olmayan Nüfusun Yıllar ve Cinsiyete Göre İşgücü Durumu”, [http://www.tuik.gov.tr/PreTablo.do?alt\\_id=1007](http://www.tuik.gov.tr/PreTablo.do?alt_id=1007) (Erişim Tarihi, 09.03.2016).

TÜİK hanehalkı işgücü anketi sonuçlarına göre; Türkiye genelinde 15 ve daha yukarı yaştakilerde işsiz sayısı 2015 yılı Kasım döneminde geçen yılın aynı dönemine göre 29 bin kişi artarak 3 milyon 125 bin kişi olmuştur. Türkiye geneli işsizlik oranı ise %10,5 seviyesinde, beklentilerin üzerinde gerçekleşerek, Eylül 2010’dan bu yana son 5 yılın en yüksek işsizlik oranı olmuştur. Türkiye’deki işsizlik oranı, OECD ülkeleri ile kıyaslandığında da OECD ortalamasının (%7.6) üzerinde kalmaktadır (OECD, 2014: 1).

İşsizlik oranları cinsiyete göre incelendiğinde, Kasım 2015 itibariyle erkeklerde %9,4, kadınlarda ise %13 olarak gerçekleştiği görülmektedir. Özellikle kadın işsizlik oranı son 5 yılın en yüksek seviyesine çıkararak 2008 krizi sonrası %14’e kadar yükselen seviyeye yaklaşmıştır. Yine aynı dönemde; 15-24 yaş grubunu içeren genç işsizlik oranı ise %19,1 iken, 15-64 yaş grubunda bu oran %10,7 olarak gerçekleşmiştir (TÜİK, 2015).

Türkiye ekonomisinin istikrarsız yapısı ve son 10 yılda yaşanan ekonomik krizlerin sayısı ve sıklığı nedeniyle geçmişte yeterli istihdam yaratacak yüksek büyüme oranlarına erişilememiştir. 2001 ekonomik krizini izleyen dönemde yüksek büyüme oranlarına ulaşılmış olmasına rağmen istihdamda ciddi bir artış gerçekleşmemiş, istihdam yaratmayan bir büyüme söz konusu olmuştur.

## 2. TÜRKİYE'DE GENÇ İŞGÜCÜ VE GENÇ İŞSİZLİĞİ

Bugün bütün dünyada dezavantajlı gruplar arasında gençlerin karşı karşıya olduğu en büyük sosyo-ekonomik problem şüphesiz genç işsizliğidir. 2014 yılı ILO Küresel İstihdam Eğilimleri Raporu'na göre de; küresel işsizlik en fazla gençleri etkilemektedir. 2013 yılı itibariyle Dünyada 15-24 yaş grubunda 74.5 milyon genç insanın işsiz olduğu tahmin edilmektedir. Bu durumda, bir önceki yıla göre bir milyon gencin daha işsiz kaldığı görülmektedir. Küresel genç işsizliği %13.1'e ulaşmış durumdadır. Bu oran, yetişkin işsizlik oranının neredeyse üç katıdır ve ILO'ya göre genç/yetişkin işsizlik oranı açısından tarihi bir zirve söz konusudur (ILO, 2014: 11).

Dezavantajlı gruplar arasında sözü geçen gençler; BM, ILO ve benzeri kuruluşların genç olarak tanımladığı 15-24 yaş grubundaki kişilerdir. Genç bireyler, durgunluktan ve genel işsizlik artışından en çok etkilenen gruptur. Çünkü gençler, işgücü piyasasına yeni girdikleri için deneyimsizdirler, hizmet süreleri ya hiç yoktur ya da kısadır. Gençler; işgücü piyasasının en kıdemsiz üyeleri olduğundan, kendilerinden daha deneyimli olan yetişkinlerin işsizliğinin arttığı dönemlerde işsizlikten daha fazla etkilenebilmektedir (Hansen, 1987: 30). Ayrıca rekabet ortamının zorlu ve standartların yüksek olduğu açık bir ekonomide bu gençlerin yerlerini bulmaları, istihdam içinde yer almaları daha da zorlaşmaktadır.

İş ve istihdam, gençlerin sosyal kimliğini şekillendiren yaşamlarını, bağımsızlıklarının gelişimini, gelirlerini, kendilerine saygılarını, sosyo-ekonomik ve politik vatandaşlıklarını düzenlemeleri için büyük bir öneme sahiptir (Çetinkaya, 2010: 46). Bu yüzden genel işsizlik gibi genç nüfusta işsizlik de hem bireysel hem de toplumsal anlamda ciddi sorunlara yol açmaktadır.

Günümüzde genç nüfus işsizlik oranları rekor seviyelere ulaşmış durumdadır. OECD ülkeleri içerisinde en yüksek oran Eylül 2014 itibariyle %53.7 olarak İspanya'da kaydedilmiştir. İspanya'yı %50,7 ile Yunanistan,

%42,9 ile İtalya ve %35,7 ile Portekiz takip etmektedir. Gençler arasındaki işsizlik oranında OECD ülkeleri ortalaması ise aynı dönem itibariyle %15,1 olarak kaydedilmiştir (OECD, 2014: 1). Türkiye ise aynı dönem için %19,3'lük genç işsizlik oranı ile OECD ülkeleri ortalamasının üzerinde kalmıştır.

Bütün dünya ülkelerinde olduğu gibi Türkiye’deki genç nüfusun da sosyo-ekonomik problemlerinin başında genç işsizliği gelmektedir. Çünkü bu sorun diğer sosyo-ekonomik problemleri de beraberinde getirmektedir. Her şeyden önce genç işsizliği; toplumun verimliliğini ve üretim kapasitesini etkilemektedir. Bununla birlikte, yetişmiş işgücü istihdam edilerek üretime katılmadığından, topluma ek maliyet yüklemekte, iş bulma beklentisinin azalmasıyla birlikte işgücüne dahil olmama eğilimine sebep olmakta, psikolojik ve ailevi sorunlar yaratmakta, hatta toplumda huzursuzluğa yol açmaktadır. İşsizlikten kaynaklanan ekonomik ve toplumsal huzursuzluğun etkisiyle de toplumsal ve demokratik süreçlere tepki doğmaktadır.

Türkiye’deki genç işsizliğinin sebeplerinin başında; mevcut eğitim sisteminin işgücü talebini karşılayamaması, bir diğer ifade ile eğitim-istihdam dengesizliği yer almaktadır. Sorununun çözümü ise şüphesiz kısa vadeli önlemlerle mümkün değildir. Sorunun büyüklüğü ve önemi, uygulanacak politikaların kapsamını ve ciddiyetini belirlemektedir. Bu sorun da genel işsizlik sorunu gibi, ancak uzun vadeli plan, program, politika ve stratejilerle aşılabilir. Dolayısıyla sorunun çözümü uzun vadeli bir eğitim politikası ile mümkün gözükmektedir. Mevcut eğitim sistemi içerisindeki alanların piyasa ihtiyaçlarına göre yeniden düzenlenmesi, bununla birlikte mesleki eğitimin özendirilerek tercih edilmesinin sağlanması büyük önem arz etmektedir.

Türkiye’nin sahip olduğu genç işgücü yoğunluğuna karşın, genel anlamda işsizlik, özel olarak da genç işsizliği çözüm bekleyen en önemli sorunlardan birisidir. 2015 Ekim ayı itibariyle Türkiye’de % 10.5 olan genel işsizlik oranı, genç nüfusta %19.3 olarak belirlenmiştir. Genel işsizlik oranının yaklaşık 2 katı olan genç nüfusta işsizlik oranına iş bulamama nedeniyle ümidi kırılmış ve işgücüne dâhil olmayanlar kapsamında girmiş gençlerde eklenildiğinde, oran çok daha fazla artacaktır.

Bu rakamlar yüksek oranda genç nüfusa sahip olan Türkiye’nin bu avantajı iş hayatında etkin bir şekilde kullanmadığını göstermektedir. Eğitimde geçen sürenin uzamasıyla gençlerin çalışma oranının ülke ortalamasının altına düşmesi ve yıllar itibariyle giderek azalması doğaldır. Ancak bu nok-



tada yeterince vurgulanmayan olgu; okulda ve işgücü piyasasında olmayan, gerek mutlak sayı, gerekse oran olarak azımsanamayacak bir atıl genç nüfus varlığıdır (Tunalı ve İlhan, 2009: 2). İşte bu atıl genç nüfus temel aktif istihdam politikalarının da hedef kitlesini oluşturmaktadır.

Tablo 2.1’de Türkiye’de 15-24 yaş arası genç işgücünün; işgücüne katılma oranı, istihdam ve işsizlik oranları itibariyle dağılımı, cinsiyet ve eğitim durumlarına göre işsizlik durumlarıyla birlikte verilmiştir. Buna göre; Türkiye’de erkeklerin genel olarak işgücü piyasasına giriş konusunda kadınlara göre daha avantajlı bir konumda oldukları görülmektedir. Tabloda da görüldüğü gibi 2014 yılı verilerine göre; 15-24 yaş grubundaki erkeklerin istihdam oranının %45, işgücüne katılma oranlarının da %54 olduğu görülmektedir. Yine bu yaş grubundaki lise mezunu erkekler için işsizlik oranı 2014 yılı için %17,9 olarak belirlenmiştir. Buna karşılık, aynı yaş grubundaki kadınların istihdam oranı 2014 yılı verilerine göre % 22,0 iken, İKO (İşgücüne Katılma Oranı) %27,7 olarak gerçekleşmiştir. Aynı yaş grubundaki lise mezunu kadınlarda işsizlik oranının ise 2013 yılı için %24,5 olduğu görülmektedir.

**Tablo 2.1:** Türkiye’de 15-24 Yaş Genç Erkek-Kadın İşgücünün Durumu (%), (2010-2015)

Yıllar	Erkek					Kadın				
	İKO	İstihdam	İşsizlik	Genel Lise Mezunu İşsizlik Oranı	Yüksekokul veya Fakülte Mezunu İşsizlik Oranı	İKO	İstihdam	İşsizlik	Genel Lise Mezunu İşsizlik Oranı	Yüksekokul veya Fakülte Mezunu İşsizlik Oranı
2010	50,9	40,2	21,0	24,1	27,5	26,3	20,3	23,0	38,8	28,2
2011	52,3	43,4	17,1	19,2	24,0	26,8	21,2	20,7	37,6	31,8
2012	50,8	42,5	16,3	17,4	23,0	25,9	20,7	19,9	35,2	35,8
2013	51,9	43,1	17,0	19,1	23,4	27,5	21,5	21,9	34,2	35,0
2014	54,0	45,0	16,6	17,9	23,2	27,7	22,0	20,4	24,5	33,1
2015Kasım	52,7	43,4	17,7	19,3	22,0	29,4	23,0	21,7	19,4	34,5

**Kaynak:** TÜİK Hanehalkı İşgücü Anketleri, <http://www.tuik.gov.tr> (Erişim Tarihi, 10.03.2016)

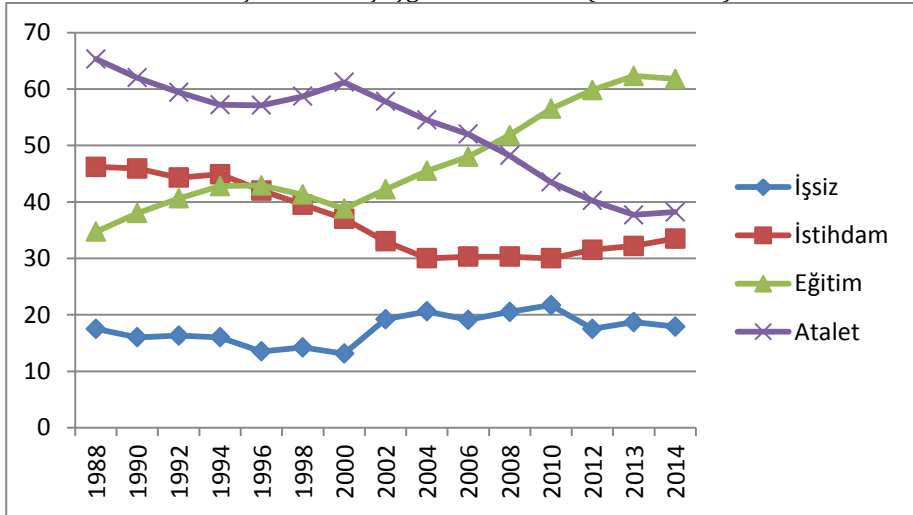
15-24 yaş arası genç işsizler ile okulda ve işgücü piyasasında olmayan bir diğer ifadeyle, eğitim hayatını sonlandırmış ve çeşitli nedenlerle işgücüne dâhil olmayan, atıl genç nüfus, bu süreç içindeki durumunun tespiti amacıyla, yıllar itibariyle -1988’den günümüze- eğitimden iş hayatına geçiş

sürecini incelemek; hem neo-liberal küreselleşme sürecinin bu gruba etkisinin tespit edilmesi, hem de 15-24 yaş grubundaki genç işgücünün günümüzdeki durumunun belirlenmesi açısından yerinde olacaktır.

### 3. GENÇ NÜFUSTA ATALET (NEET) SORUNU

TÜİK Hanehalkı İşgücü Anketi veri tabanından yararlanılarak oluşturulan aşağıdaki grafikte; 15-24 yaş grubundaki genç işgücüne ait dört değişken görülmektedir. Bu değişkenlerden işsizler; 1988-2014 yılları arası işsizlik oranlarının değişimini; istihdam, aynı şekilde istihdam oranlarının değişim seyrini; eğitim, işgücüne dâhil olmama nedeni olarak eğitim-öğretim hayatını gösterenleri, bir diğer ifadeyle öğrencilik hayatı devam edenleri; atalet ise eğitim hayatına devam etmemekle birlikte işgücüne dâhil olmayanların değişim seyrini temsil etmektedir.

**Grafik 3.1:** 15-24 Yaş Arası Genç İşgünün Durumu (1988-2014)



**Kaynak:** TÜİK Hanehalkı İşgücü Anketleri sonuçlarından elde edilen verilerle hazırlanmıştır.

Grafik 3.1’de gözlenen en belirgin özellik 1988’den 2004 yılına kadar 15-24 yaş arası genç istihdam oranındaki hızlı düşüştür. Bu düşüş 2004 yılından başlayarak bir miktar artmış olsa da, ulaşılan düzey 90’lı yılların hayli gerisinde kalmıştır. 15-24 yaş arası genç istihdam oranlarında 1988’den

günümüze kadar devam eden bu sürekli düşüş eğilimi, işgücü piyasaları üzerindeki etkisini 90'lı yılların başında itibaren hissettirmeye başlayan neo-liberal küreselleşme sürecinin dezavantajlı gruplar aleyhine yarattığı değişimi destekler niteliktedir.

İstihdam oranındaki bu gerilemeyle birlikte, ters yönde seyreden gelişme; 2000'li yılların başlangıcından 2010 yılına kadar devam eden okuldakilerin/eğitim hayatındakilerin payındaki hatırı sayılır ve süreklilik arz eden yükselmedir. 2000-2001 yıllarına denk düşen ekonomik krizin de bu yönetime destek verdiğini söyleyebiliriz. Kriz dönemlerinde emek talebinde yaşanan şiddetli düşüşler, özellikle genç işgücünü eğitim hayatına devam etmeye hatta mümkün oldukça eğitim sürecini uzatmaya itmektedir. Bu sayede iş aramayıp işsiz kategorisi dışına çıkan bireyler sosyo-psikolojik açıdan daha az yıpranmaktadır. Eğitim çizgisinde süreklilik arz eden bu artış eğilimi aynı zamanda 15-24 yaş arası gençlerin 2000 sonrası hız kazanan beceri yanlı teknolojik gelişmeye uyum sağlamaya çabaladıklarına işaret etmektedir. 2000'li yılların başlangıcına kadar yükselen ve tavan yapan, fakat 2000 sonrasında istikrarlı bir şekilde azalma eğilimine geçen atalet oranının seyri de bu çabayı desteklemektedir.

2000'li yıllardan günümüze istikrarlı bir azalma eğilimine giren ve Grafik 3.1'de de görüldüğü gibi 10 yıllık zaman çizgisinde yaklaşık 15 puanlık bir düşüş gösteren gençlerde atalet oranı (NEET\*), halen AB ve OECD ülkeleri ortalamalarının çok üzerinde seyretmektedir.

Eğitimde olmayıp çalışmayanları ifade eden atalet oranı (NEET); iş arayıp işsiz kategorisinde olanlar ile iş aramayıp işgücüne dahil olmayanlardan oluşmaktadır. Bu iki grup içerisinden işgücü piyasası dışında olan gençler ise; özellikle bu gençleri işgücü piyasasına hazırlamak için hiçbir sosyal tedbiri olmayan ülkelerde kamu istihdam programlarına ya da sosyal kurumlara kayıtlı olmayabilirler (OECD, 2015: 89).

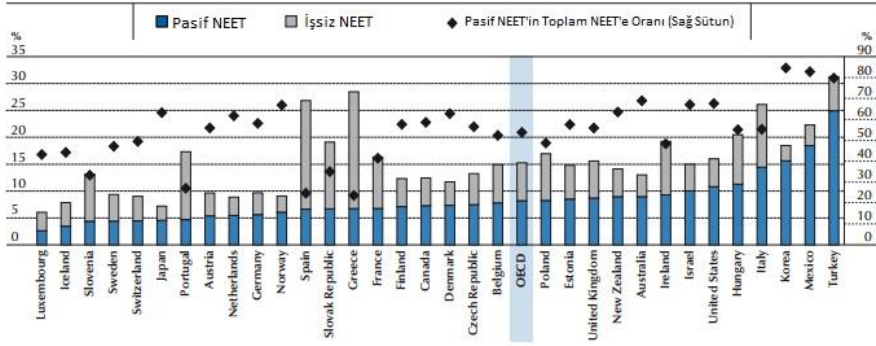
OECD'nin 2015 yılı Mayıs ayında yayınladığı Becerilerin Görünümü Raporu 2013 yılı sonu itibarıyla OECD'ye üye ülkelerdeki genç işgücüne ilişkin atalet (NEET) oranlarının kıyaslanması bakımından önem arz etmektedir. Ne eğitimde ne de istihdamda olmayan genç nüfusun değerlendirildiği raporda, eğitimde olmayıp iş aramayan işgücü kapsamı dışındaki gençleri OECD pasif olarak değerlendirmekte, eğitimde olmayıp iş arayanlar ise tamamen pasif kabul edilmemektedir. Grafik 3.2'de de görüldüğü gibi rapora

---

\* **NEET:** Eğitimde olmayan ve çalışmayan.

göre; 15-24 yaş arası gençlerden, iş aramayan ve eğitimde de olmayanları ifade eden ve mavi sütunla gösterilen pasif NEET oranı OECD ortalaması %8,2 iken Türkiye’de bu oran %24,9 ile ortalamanın oldukça üzerindedir. Grafikteki sütunların gri alanları ise; istihdamda ve eğitimde olmayıp iş arayanları göstermektedir. Bu oranlarda ise OECD ortalaması %7,0 iken Türkiye’de %6,3 olarak belirlenmiştir. Son olarak grafikteki siyah nokta ile gösterilen alanlar Pasif NEET oranının toplam NEET içerisindeki oranını göstermektedir. Bu orana ilişkin OECD ortalaması %53,8 iken Türkiye’de %79,7 olarak belirlenmiştir.

**Grafik 3.2:** Ne Eğitimde Ne de İstihdamda Olmayan Genç İşgücünün Durumu (2015)



**Kaynak:** OECD (2015), Education at a Glance Interim Report: Update of Employment and Educational Attainment Indicators, OECD, Paris, [www.oecd.org/edu/EAG-Interim-report.pdf](http://www.oecd.org/edu/EAG-Interim-report.pdf), (Erişim Tarihi: 27.01.2016)

Toparlamak gerekirse rapora göre; “boşta gezer” gençlerin çağ nüfusuna oranının yüksekliği açısından OECD birincisi olan Türkiye’de bir okula devam etmeyen ve bir işte çalışmayan gençlerin %79,7’si; iş de aramayıp işgücü piyasasının dışında yer almaktadır. Türkiye, %79,7’lik bu pasif oranıyla, OECD’ye üye 33 ülke içerisinde Kore ve Meksika’dan sonra 3’üncü sırada gelmektedir. Eğitimden ve istihdamdan uzak genç kitlesinin kalan % 20’si ise iş arayıp bulamadığı için OECD tarafından tamamen pasif kabul edilmektedir.

Türkiye İşveren Sendikaları Konfederasyonu (TİSK)’in 2013 yılı verilerini baz alarak yaptığı analize göre de, Türkiye’de öğrenim görmeyen ve çalışmayan 5 milyon 936 bin gençten, 4 milyon 221 binini genç kadınlar, 1 milyon 715 binini genç erkekler oluşturmaktadır. Bu gençlerden ise; 1 milyon 197 bini iş ararken, 4 milyon 739 bin genç iş de aramamaktadır (TİSK,

2015: 2). Bu oranın bu kadar yüksek olmasının nedeni olarak aksak işleyen işgücü piyasasının sonuçlarından biri olan cinsiyet temelli ayrımcılık gösterilebilir; ülkemizde bu yaş grubundaki kadınların %71'i, erkeklerin ise %29'u ne okula gitmekte, ne de çalışmaktadır. OECD ortalaması aynı yaş grubu için kadınlarda %17,7 ve erkeklerde ise %13,3'dür (OECD, 2015: 91). Türkiye bu oranlarla kadınlarda 4,1 kat, erkeklerde ise 2,2 kat daha fazla atalet oranıyla OECD ülkeleri arasında en kötü durumdadır.

Bugün Türkiye'de 15-24 yaş arası genç nüfusun toplam nüfus içindeki payı, OECD ülkeleri ortalamasının çok üzerindedir. Genç nüfus yoğunluğu bir ülkenin gelecekteki işgücü potansiyelini gösterdiği için oldukça önemlidir. Dolayısıyla bu potansiyelin iyi bir eğitim sistemi ve eğitim-istihdam ilişkisinin iyi işlediği bir yapı içerisinde teşviki gereklidir. Ancak eğitim sistemi henüz oturmadan, eğitim-istihdam ilişkisi iyi kurgulanmadan sadece potansiyeli arttırmak, Grafik 3.2'de de görüldüğü gibi daha fazla atalet oranı şeklinde geri dönmektedir.

Gençlikte atalet hem bugün, hem de gelecek açısından sorun teşkil etmektedir. Bugün açısından sorundur; çünkü bu gençlerin suç ve madde bağımlılığı da dâhil, çeşitli anti-sosyal davranış biçimlerine yönelme ihtimalleri daha fazladır. Gelecek açısından sorundur; çünkü iş tecrübeleri veya piyasada geçerli olabilecek becerileri olmadığı için yaşamlarının büyük bir kısmında "sosyal dışlanma" ile karşı karşıya kalabileceklerdir (TİSK, 2008: 2).

Dünya Bankası'nın 2008 tarihli "Türkiye'nin Gelecek Nesillerine Yatırım Yapmak: Okuldan İşe Geçiş ve Türkiye'nin Kalkınması" isimli raporunda belirtildiği üzere; tüm ülkelerde, uzun vadeli genç istihdamı artırma hedefleri iki esasa dayanmaktadır. Bunlar; beceri sahibi gençler yetiştirerek yapısal işsizlik sorununun üzerine gidebilecek bir eğitim sistemi ve iyi işler yaratan bir işgücü piyasasıdır. Pek çok genç için, beceri eksiklikleri işgücü piyasasına girişin önünde bir engel teşkil etmektedir. Eğitim durumunda ise 2000'li yıllardan itibaren iyileşmeler sağlanmış olmakla birlikte, Türkiye'nin eğitim sisteminde, özellikle eğitim-istihdam ilişkisinin sağlanması konusunda yapması gereken çok şey bulunmaktadır. Raporda belirtilen bu iki hedef, uzun vadeli ve ciddi kaynak yaratılması gereken çözümlerdir. Kısa dönemde ise; dünya ortalamasının 4 katı civarında bulunan genç işsizlik oranını ve iş aramayıp/işgücüne dâhil olmayıp, eğitim süreci içinde de yer almayan genç atalet oranını kısa vadede azaltabilecek aktif istihdam politikalarına daha çok ihtiyacın olduğu söylenebilir.

## SONUÇ

Türkiye 1960’lı yıllardan itibaren işsizlik sorunuyla karşı karşıya kalan ve sürekli olarak mücadele veren bir ülkedir. Her şeyden önce Türkiye’deki işsizlik eğitim istihdam dengesizliğinden ve emek talebinin ihtiyaç duyduğu nitelikteki işgücünü piyasada bulamamasından kaynaklı yapısal özellikler taşımaktadır. Bu yapısal işsizliği önlemek için uygulamaya konan politikalar ise, sorunları halletme noktasında başarılı olamamıştır. Çok sayıdaki olumsuz gelişme işsizlikle başa çıkmanın önünde birer engel olarak durmakta ve bu sorunu adeta daha da körüklemektedir. Bugün Türkiye’deki işgücü piyasası temel göstergeler itibariyle incelendiğinde ortaya çıkan tablo; hızlı nüfus artışı, tarım sektöründeki çözülme, yetersiz ve adaletsiz gelir dağılımı, kadın istihdamın düşüklüğü, genç işsizliği ve gençlerde yüksek pasif atalet oranı ve işgücünün eğitim düzeyinin düşük olması şeklinde karşımıza çıkmaktadır.

Özellikle bu tabloya genç nüfus açısından bakıldığında; işgücü piyasasında iş bulamayan genç işsizlerin, ya kayıtdışı istihdama yöneldikleri, ya eğitim süreçlerini uzatarak işsizliğin sosyo-psikolojik sorunlarını bertaraf etmeye çalıştıkları ancak buna karşılık hayatı/kendi ayakları üzerinde durmayı erteledikleri, ya da ne eğitimde ne de işgücü piyasasında yer almaya pasif atalet oranı içerisinde buldukları görülmektedir.

Bütün bu sorunların çözümü uzun vadeli plan, program ve politikaların sonucunda gerçekleşebilecektir. Bu plan ve politikaların çerçevesi ise; işgücünün eğitim düzeyi ve niteliğinin artırılması, eğitim-istihdam ilişkisinin güçlendirilmesi ve uyumlu hale getirilmesi için eğitim sisteminin piyasanın ihtiyaçlarına göre yeniden düzenlenmesi, ara eleman ihtiyacını karşılayacak mesleki eğitimin kalitesinin yükseltilerek tercih edilebilirliğinin artırılması, yeni iş alanlarının yaratılması için yatırımların çeşitli desteklerle teşvik edilmesi, gençlere yönelik uygulanan istihdam teşviklerinin süresinin ve kapsamının artırılması ve özellikle bu teşviklerin işgücü yoğun sektörler göz önünde bulundurularak yeniden dizayn edilmesi, yatırım teşviklerinin ise genç istihdamını sağlayacak sektörlerle kaydırılması, aktif işgücü politikalarında gençlerin öncelikli hedef kitle arasında yer alması hatta gençlerin istihdam edilmesi karşılığında çeşitli vergi ve prim avantajları sunulması ve kayıt dışı istihdamın engellenmesine yönelik tedbirler alınması şeklinde sıralanabilir.

Bununla birlikte genç işsizliğinin yalnızca ekonomik büyüme ile çözülebilecek bir sosyal sorun olmadığını kabul etmek gerekmektedir. Bu kapsamda aktif istihdam politikalarına ağırlık vererek gençlerin işgücü piyasasında karşılaştıkları sorunların azaltılması gerekmektedir. Özellikle işveren temelli ayrımcılığın engellenmesine yönelik aktif istihdam programlarının uygulanması ve genç işsizliğinin önemli bir nedeni olan etkin iş ara(ya)mama sorununun çözümüne yönelik aktif istihdam programlarının uygulanması gerekmektedir.

Bütün bu tedbirlerin politika belirleme sürecinde sözde kalmaması için ise bu tedbirleri kapsayacak; sosyal tarafların katılımıyla gerçekleştirilecek bir kısa, orta ve uzun vadeli çözümler içeren bir eylem planı oluşturulması gerekli görülmektedir. Bunun için ise; işgücü piyasasının ihtiyaç analizlerinin düzenli ve sistematik şekilde gerçekleştirilmesi ve işgücü piyasasında bilgi eksikliği ve bilgi asimetrisi sorununun çözülmesi gerekir.

Türkiye kalkınma yolunda önemli bir dönemeçtedir. Demografik bir geçiş sürecinde ve oldukça rekabetçi bir ortamda bulunan Türkiye için, gelecek nesillere yatırım yapmak, bu neslin gelişimi ve ülkenin kalkınmasına yapacakları katkılar üzerinde önemli etkiler yaratacaktır. Özellikle 15-24 yaş grubundaki işgücüne yönelik politikalara ağırlık verilmesi bilhassa Türkiye gibi genç nüfus yoğunluğunun yüksek olduğu ekonomiler için daha büyük önem arz etmektedir.

#### **KAYNAKÇA**

Çetinkaya E. (2010). Genç İşsizliğin Teorik Açıklamaları, *Sosyal Siyaset Konferansları Dergisi*, 58, 45-57.

Ünsal E. (2000). *Makro İktisat*, Genişletilmiş 3. Baskı, İmaj Yayıncılık, Ankara.

ILO (1987). *Resolution Concerning Statistics Of The Economically Active Population, Employment, Unemployment and Underemployment, adopted by the Thirteenth International Conferance Of Labor Statisticians*. 11.03.2016 tarihinde <http://www.ilo.org/public/english/bureau/stat/download/res/ecacpop.pdf> adresinden erişildi.

ILO (2014). *Global Employment Trends 2014: Risk of a Jobless Recovery*, *International Labour Office*, Geneva, 2014.

Tunalı İ. ve Yanık İ. B. (2009). Türkiye'de İşgücü Piyasasına Geçiş Aşamasındaki Gençler, *TÜSİAD Ekonomik Araştırma Forumu, Araştırma Notu: 09-01*, 1-6.

OECD Data, *Indicators: Youth not in Education or Employment (NEET)*. 10.02.2016 tarihinde <http://data.oecd.org/youthinac/youth-not-in-education-or-employment-neet.htm> adresinden erişildi.

OECD (2014). Harmonised Unemployment Rates News Release, *OECD*, Paris.

OECD (2015). Education at a Glance Interim Report: Update of Employment and Educational Attainment Indicators, *OECD*, Paris.

Hansen R. V. (1987). Turnover and Employment Among Youth: Causes Of The Paticular Problems of Youth Employment, Ed:Walter de Gruyter,*Unemployment : Theory, Policy and Structure* içinde pp.129-145.

Strangleman T. ve Warren T. (2015). *Çalışma ve Toplum: Sosyolojik Yaklaşımlar, Temalar ve Yöntemler*, Çev: Fuat Man, Ankara: Nobel Yayınları.

TİSK, *Gençlerin İşi Olmadığı Gibi İş Arayışı da Yok*. 12.02.2016 tarihinde [http://www.tisk.org.tr/upload\\_duyuru\\_ek/2015/08072015072937-tiskhaberbulteni06.07.2015.pdf](http://www.tisk.org.tr/upload_duyuru_ek/2015/08072015072937-tiskhaberbulteni06.07.2015.pdf) adresinden erişildi.

[http://www.tisk.org.tr/upload\\_duyuru\\_ek/2015/08072015072937-tiskhaberbulteni06.07.2015.pdf](http://www.tisk.org.tr/upload_duyuru_ek/2015/08072015072937-tiskhaberbulteni06.07.2015.pdf) adresinden erişildi.

TİSK (2008). *OECD Ülkelerinde Kadınlar ve Erkekler*, Yayın No: 289, Ocak.