

# ŞİRVAZ KALESİ VE KAYAÜSTÜ RESİMLERİ (ŞENKAYA-ERZURUM)

**Cemal SEVİNDİ**

Yrd.Doç.Dr., Atatürk Üniversitesi Edebiyat Fakültesi Coğrafya Bölümü  
csevindi@atauni.edu.tr

**Ali Yalçın TAVUKÇU**

Yrd.Doç.Dr., Atatürk Üniversitesi Edebiyat Fakültesi Arkeoloji Bölümü  
atavukcu@atauni.edu.tr

## **Öz**

Geçmişte yaşamış medeniyetlerin izlerini günümüze taşıyan maddi kültür miraslarından biri de kayaüstü resimleridir. Kimi zaman kayaç bloklarına, kimi zaman mağara duvarlarına ve mezar taşlarına işlenen figürler; bazen varlıkları veya olayları simgeleyen çizimler halinde, bazen de daha gelişmiş resim yazıları şeklindedir. Kayaüstü çizimleri tespit edildikleri yörelerin tarihsel geçmişine ışık tutmaları ve kültürel turizme hizmet edebilme nitelikleri nedeniyle önemlidirler. Erzurum'a bağlı Şenkaya İlçesi'nin Göreşkenyayla Mahallesi yakınlarında 2011 yılında tespit edilen kayaüstü resimleri konum özellikleri, kullanılan çizim tekniği ve içerdiği figürler itibarıyla MÖ 4. yüzyıla yaşlandırılmıştır.

**Anahtar Kelimeler:** Şirvaz kayaüstü resimleri, Şirvaz Kalesi, Şenkaya, Erzurum.

## **Şirvaz Castle and Rock Arts (Şenkaya-Erzurum)**

### **Abstract**

Rock Arts (Petroglyphs or Pictogram) are kind of cultural heritage values which bring traces of civilization from past to present. Figures which are processed are sometimes rock blocks, cave walls or tombstones on which objects and events symbolize illustrations or advanced hieroglyphs. Rock Arts are considerably valuable because of their clarification of historical background in which they are identified, and they are also valuable in serving cultural tourism in and around their territories. Göreşkenyayla Rock Arts

which are located in Senkaya District of Erzurum Province, to be dated 4th century BC due to location features, carry techniques for drawing and contents of figures.

**Keywords:** Şirvaz rock arts, Şirvaz castle, Şenkaya, Erzurum.

## 1.Giriş

Kayaçlar üzerine çeşitli tekniklerle çizilmiş, yontulmuş, boyanmış; resim ve figürlere **petroglif** (Yunanca petra:kaya, glyphein:oyma, işleme) adı verilir. Tarihöncesi kayaüstü resim sanatına ait petroglif örnekleri, medeniyetlerin sosyal ve ekonomik yaşantılarını yansıtmaları nedeniyle, insanlık tarihine ışık tutan önemli kültürel miraslardandır. Diğer kültür kalıntılarından farklı olarak çoğu tesadüfen keşfedilen kayaüstü resimleri, doğal şekillendirici süreçlerin olumsuz etkilerinin yanı sıra bazen de beşeri etkenler nedeniyle gün yüzüne çıkarılmadan tahrip olabilmektedir. Oluşturuldukları tarih devreleri için birer sanat eseri durumundaki bu kültür miraslarının, plânlı ve yaygın yüzey araştırmaları ve çevre kazılar ile bilimsel açıdan incelenmesi, nitelikli olanlarının turizme kazandırılması mümkündür.

Tüm ifade biçimlerinde olduğu gibi, kayaçlar üzerine yapılan çizimler de gelişim süreci içerisinde önemli değişimler göstermiştir. Nitekim basit çizimlere dayalı petroglif ifadeler, zamanla doğrudan doğruya fikri ifade eden işaretlere, varlıkların sembolize edildiği ya da bir düşüncenin anlatıldığı çizimlere yani ideogramlara dönüşmüştür. İdeogramların daha gelişmiş ve düzenlenmiş biçimi ise birer resim yazısı olan piktogramlardır. Piktogram'dan sonraki aşama, damga dönemidir ve damgadan dile uzanan yol hece, yarı hece ve harf şeklinde gelişir. Orhun Yazıtları, bu aşamaların en son noktası olarak kabul edilmektedir (Demir, 2009: 6).

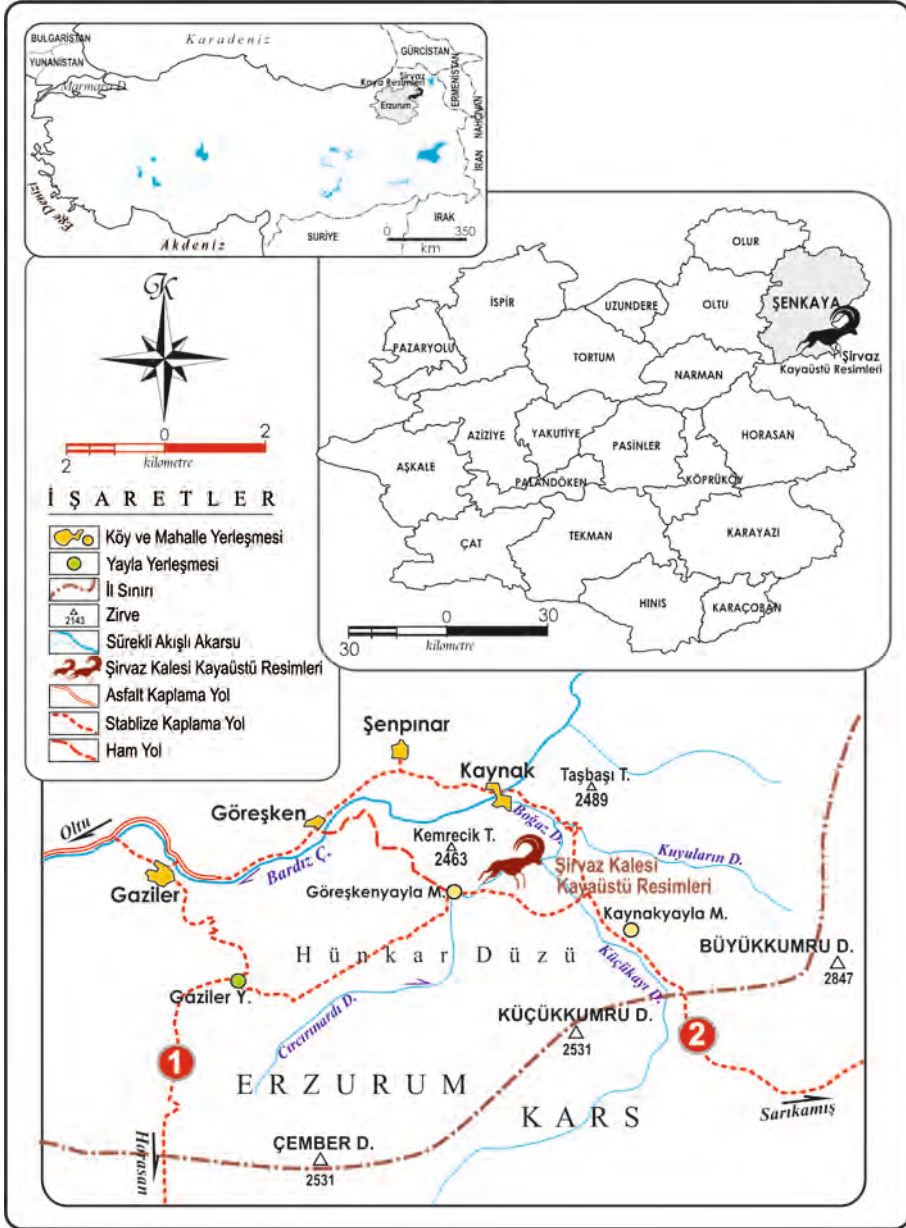
Türkiye'de kayaüstü resimler konusunda bu güne kadar yapılmış araştırmaların en kapsamlıları, Somuncuoğlu (2011a, 2011b, 2012) tarafından gerçekleştirilmiştir. Belli'nin tarafından farklı adlar altında yayınlanan çok sayıdaki eser, genel olarak Van Gölü Havzası (2011) ile Kars (2007) ilindeki kayaüstü resimleri kapsar. Ceylan tarafından 1998-2008 yılları arasında Erzincan, Erzurum, Kars ve Iğdır illerinde yürütülen yüzey araştırmaları (2008) kapsamında da kayaüstü resimleri tespit edilmiş ve detaylı olarak yayımlanmıştır. Bindokat'ın (2006) Latmos'ta tespit ettiği boyama resimler

ise petroglifler konusunda farklı bir perspektif sunmaktadır. Bu sınırlı sayıdaki çalışmalara Alok (1988), Demir'in (2009a, 2009b, 2010), Mert (2007) ve Kıyar'ın (2008) yayınlarını da eklemek gerekir.

Bu çalışmaya konu olan Şirvaz Kalesi ve kayaüstü resimleri, ilk kez Dr.Cemal Sevindi tarafından 17 Eylül 2011 tarihinde bölgede yapılan bir coğrafi inceleme gezisinde keşfedilmiştir. Konu ile ilgili olması bakımından Dr.Ali Yalçın Tavukçu haberdar edilmiş, Tavukçu'nun başkanı bulunduğu Erzurum Kültür Varlıklarını Koruma Bölge Kurulu'na konunun yerinde incelenmesi için 30.11.2011 tarihli bir dilekçeyle başvuruda bulunulmuştur. Ardından Tavukçu'nun da aralarında bulunduğu Bölge Kurulu ekibi, 15.09.2012 tarihinde kuzey yönden söz konusu alana ulaşmayı denemiş, ancak coğrafi imkânsızlıklar nedeniyle yerinde inceleme 19.09.2012 tarihindeki bir başka geziye kalmıştır. Bu inceleme sonrası hazırlanan uzman raporu, söz konusu kurulda görüşülmüş ve 21.02.2013 gün ve 636 sayılı kararla alan 1.Derecede Arkeolojik Sit olarak tescil edilmiştir.

## **2. Konum Özellikleri**

Çalışmaya konu olan Şirvaz Kalesi ve kayaüstü resimleri, Doğu Anadolu Bölgesi'nin Erzurum-Kars Bölümü'nde yer alır. Çizimleri barındıran kayaç blokları, Erzurum İli yönetim bölgesinde yer alan Şenkaya İlçesi'ne bağlı Kaynak Köyü sınırları içerisinde kalmaktadır (Harita 1).



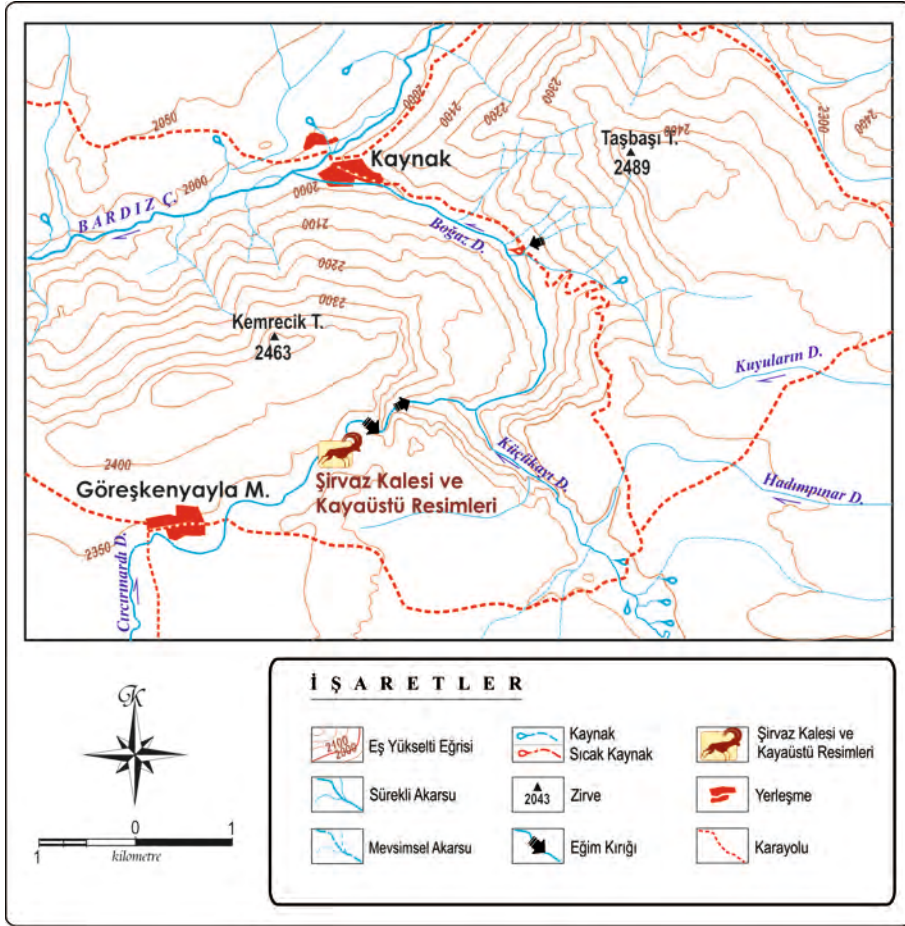
Varlığını sur kalıntılarında tespit edebildiğimiz Şirvaz Kalesi ve yanı başındaki kayaüstü resimlerinin bulunduğu alana, farklı rotalar kullanılarak ulaşılması mümkündür. Konum haritası üzerinde işaretlenen I nolu güzergâh, Erzurum İl Merkezi'nin 84,7 km doğusundaki Horasan İlçe Merkezi başlangıç alınarak kuzeydoğuda Zivin Çayı Vadisi'ni takiben Karaorgan, Yeniköy köyleri ile Gaziler Yaylası üzerinden Göreşkenyayla Mahallesi'ne ulaşır. Toplam 56 km'lik bu güzergâhın Horasan-Gaziler Yaylası arasındaki 47,7 km'lik kesimi asfalt, Göreşkenyayla Mahallesi'ne kadar ki 8,3 km'lik kesimi stablizedir. Çalışma alanı Kars-Erzurum sınırına oldukça yakın bir konumda yer alması nedeniyle başka bir rota daha kurmak mümkündür. II nolu güzergâh, Kars İl Merkezi'nin 61,1 km güneybatısındaki Sarıkamış İlçe Merkezi'nden itibaren kuzeybatı yönünde Kızılcubuk Köyü, Kaynakyayla Mahallesi üzerinden Göreşken Mahallesi'ne ulaşmaktadır. Toplam 16,4 km'lik bu yol stablizedir. Belirlenen I ve II nolu ulaşım güzergâhları, kayaüstü resimlerinin 500-600 metre kadar güneyinde düğümlemekte olup, bu kesimin yaya olarak kat edilmesi gerekir. Genel bir değerlendirmeye, Şirvaz Kalesi ve kayaüstü resimlerinin Erzurum Şehri'nden 132,4 km (KD), Kars Şehri'nden 77,5 km (GB) uzaklıkta yer aldığını ve belirtilen rotalar kullanıldığında, ulaşımın sorun yaşanmadan mümkün olduğunu söyleyebiliriz.

### **3. Coğrafi Çevre Özellikleri**

Erzurum-Kars il sınırının kuzeydoğu bölümünü, kuzeydoğu-güneybatı yönünde sıralanan Allahuekber Dağları (3127 m), Büyükkumru Dağı (2847 m), Küçükkumru Dağı (2531 m) ve Çember Dağı (2805 m) oluşturur. Alp Orojenik Kuşağı içerisinde yer alan bu silsile aynı zamanda Çoruh Nehri ile Aras Nehri havzalarının su bölümünü oluşturur. Yörede geniş alanlar kaplayan plâto yüzeyleri de (2100-2400 m) yine bu volkanik kütlelerin farklı devirlerdeki aktiviteleri sonucu gelişmiştir.

Şirvaz kayaüstü resimleri doğuda Büyükkumru Dağı, güneyde Küçükkumru Dağı ve güneybatıda Çember Dağı tarafından çevrelenen ve kısmen aşınım yüzeylerinden müteşekkil Hünkâr Düzü adı verilen plâto düzlüğünün kuzeybatı kenarında yer alır. Plâto yüzeyleri, inceleme alanının kuzeyinde KD-GB yönlü uzanış gösteren Bardız Çayı vadisi ile kesintiye uğramaktadır. Ortalama 1980 m yükseltide akış gösteren Bardız Çayı ile

güneydeki (4,9 km) Küçükumru Dağı (2531 m) arasında 500 m'yi aşan bağıl yükselti farkı mevcuttur. Yakın mesafeler içerisinde ortaya çıkan bu önemli yükselti farkları, Bardız Çayı talilerinin vadilerini derince yarmasına neden olmuştur (Harita 2).



**Harita 2:** Araştırma sahası ve yakın çevresinin topoğrafya haritası.

İnceleme alanı ve çevresinde volkanik formasyonlar yaygın olarak izlenir. Volkanik aktivite bölgede Eosen'den itibaren başlamıştır. Erzurum'dan Kars'a kadar olan alanda Eosen'de kalkalkalen volkanizması ile

başlayan süreç, Pliyo-Kuvaterner’de alkali volkanizmaya dönüşerek devam etmiştir (Keskin vd, 1998: 364-365). Volkanik erüpsiyonların katkıları dağarası havzalarda ve göllerdeki litolojilere tüfit, pomza ve ignimbrit şeklinde; karada ise andezit, piroksen andezit, bazalt, olivin bazalt ve bunların tüfü şeklinde gerçekleşmiştir. Nitekim kaya resimlerinin bulunduğu alan, andezit, bazalt ve bunların altere olmuş şekli ile lav akıntularından müteşekkil Süphan Volkanitleri’nin yayılış sahası içerisinde yer alır (Arbas vd, 1991: 104). Pliyosen yaşlı Süphan Volkanitleri radyometrik yaş tayinine göre 4,5 milyon ( $\pm 150$  yıl) yıllıktır (Arbas vd, 1991: 94).

İnceleme alanındaki yüzey sularını drene eden Cırcırınardı Deresi, kaynaklarını Çember Dağı ile Küçükumru Dağı’ndan almaktadır. Eğimi takiben akarsuyun güney-kuzey yönlü akışı, Göreşkenyayla Mahallesi yakınlarında kuzeydoğuya döner ve Kemrecik Tepe (2463 m) önlerindeki faylanmaya bağlı gelişmiş 36,9 metrelik eğim kırığını aşarak Boğaz Dere’ye ve ardından Bardız Çayı’na karışır. Deniz seviyesinden 2300 metre yüksekte yer alan çalışma sahasını, yüksekliği 2500 metreyi aşan dağlarla çevrelemektedir. Bu durum sahada şiddetli karasal iklim etkili olmasına yol açmıştır. Nitekim Sarıkamış Meteoroloji İstasyonu (2150 m) verilerine göre, sahanın yıllık sıcaklık ortalaması 3,2°C’dir. En yüksek değerine 15,7°C ile Temmuz ayında ulaşan ortalama sıcaklık, Kasım-Mart ayları devresinde 0°C’nin altında seyrederek ve en düşük değere -9,7°C ile Ocak ayında iner. Yılın 199,6 gününün (%54,7) donlu geçtiği sahada, kar örtülü gün sayısı 140 günü aşabilmektedir.

İnceleme sahası 2300 metre yükseltide yer almasına rağmen çevresinde daimi yerleşmelere rastlanır. Örneğin 1 km batıda Göreşkenyayla Mahallesi ve 2,1 km kuzeyde Kaynakyayla Mahallesi yer almaktadır. Bu yerleşmelerden Göreşkenyayla, sahanın 4,2 km kuzeybatısındaki Göreşken Köyü’nün (2010 yılı nüfusu 201) bir mahallesidir. Geçmişte Göreşken Köyü’nün yaylası durumunda iken zamanla daimi yerleşme haline dönüşen Göreşkenyayla Mahallesi’nde dönemsel olarak değişimle birlikte 12-26 arasında aile ikâmet eder. Benzer durumdaki Kaynakyayla’da, Kaynak Köyü’nün (2010 yılı nüfusu 147) geçmişte mevsimlik olarak kullanılan yaylası durumdayken zamanla sürekli yerleşme haline gelmiştir. Kuşkusuz bu değişimlerin temelinde, sahadaki ekonomik yapının önemli etkileri olmuştur. Bardız Çayı vadisinde yer alan gerek Göreşken ve gerekse de Kaynak

köylerinde, tarımsal amaçlı kullanılabilir arazilerin sınırlı olması, özellikle hayvancılıkla geçim sağlayan nüfusu meraların geniş yer kapladığı yayla sahasına yöneltmiştir. Önceleri geçici olarak kullanılan bu alanlar, ulaşım imkânlarının da gelişmesiyle sürekli nüfus bulunduran daimi yerleşmelere dönüşmüştür.

### 3. Şirvaz Kalesi ve Kayaüstü Resimleri

Erzurum idari sınırları içerisinde yer alan ve Kars il sınırına 3,4 km uzaklıktaki Şirvaz kayaüstü resimleri, Cırcırınardı Deresi vadisinde Kemrecik Tepe'nin (2463 m) güney etekleri ile Tilki Delikleri mevki arasında yer alan kaya bloklarına işlenmiştir. Erzurum Kültür Varlıklarını Koruma Bölge Kurulu ekibinin 2012 yılındaki saha etüdlerinde, vadinin kuzeydoğusunda eğim kırığının başlangıç kesiminde belirgin yerleşme izlerine de rastlanmıştır. Bu alandaki eski yerleşim, iki küçük tepeyi çevreleyen ve yer yer 2-3 sıra taş izlenebilen sur duvarları ile çevrelenmiş küçük bir gözetleme kalesi benzer (Foto. 1).



**Foto. 1:** Şirvaz Kalesi'ne ait sur kalıntıları.



Kyklopik tarzda poligonal bloklarla inşa edilmiş surlar için bölgenin yerel kayalıklarından taş sağlanmış olmalıdır. Bu yapısı ile surlar, bölgedeki MÖ 1.bin yıl (Demir Çağlar) yerleşmelerini çeviren surları andırmaktadır (Özfirat, 2008: 51-64). Yüzejde yer yer gözlenen seramik parçaları da (Foto. 2) yaklaşık aynı tarihlere denk gelmektedir.



**Foto. 2:** Şirvaz Kalesi çevresinden toplanan seramikler.

Aynı alanda yer alan kayaüstü resimleri de yerleşim yeri kadar ilgi çekicidir. Sahadaki kayaüstü çizimler, bütünüyle andezit blokları üzerine yer almaktadır. Andezitler, volkanizma yoluyla katılaşmadan yeryüzüne ulaşan, hızla soğudukları için küçük kristallere sahip veya kristalleşmeden katılaşan magmatik kökenli yüzey kayalarındandır. İnceleme alanında, Süphan Volkanitleri'nin hâkim kayaç türü olarak yüzeylenen kırmızımsı renk tonlarındaki andezitler, tabaka görünümlü, akma veya sütunsal yapılu, kısmen kıvrımlaşmış olarak izlenirler. Kayaüstü resimlerin andezit bloklarının nispeten pürüzsüz yüzeylerine çizildiği dikkati çeker. Bu özellikteki yüzeyler, eğim atımlı normal bir fayın taban bloğunda ortaya çıkan süreksizlik yüzeyi ve bu yüzeyde düşük dereceli başkalaşımın oluşmuş milonitik fay aynası

düzlemleridir. Çizimlerin yapıldığı düzlemler, kuzeyde Bardız Çayı'nın yerleştiği kuzeybatı-güneydoğu doğrultulu Çermikköy Fayı'nın, sahadaki kuzeydoğu-güneybatı doğrultulu talilerince oluşturulmuş olmalıdır.

Çalışma alanındaki petroglifler kısmen eklemli kaya kütleleri üzerinde yer alır. Sistematik kırıklı bu kaya blokları, orta derecede (30-50 mm) süreksizlik aralığına sahip olup, düşük derecede süreksizlik devamlılığı (1-3 m) gösterirler. Ayrıca süreksizlik yüzeyinin dalgalılığı açısından basamaklı-düz, süreksizliğin dolgu özellikleri açıdan kapalı süreksizlik özelliği belirlenmiştir (Sönmez, 2010: 8-13).

Şirvaz kayaüstü resimleri, Cırcırınardı Deresi vadisinde gözetleme kulesinin oturduğu kayalığın güney yamacında yer alan üç panoda kazıma çizim tekniğiyle (Somuncuoğlu, 2012: 67-88) oluşturulmuştur. Bu panolardan ikisi, kale yerleşiminin hemen eteğini kat eden akarsuyun kuzey kenarında yer almakta olup, güneye dönük olarak üst üste sıralanırlar. I nolu üst panoda (Foto. 3) bir çizgi karmaşası söz konusu olsa da sağa dönük durumdaki iki at figürü belirgin olarak izlenmektedir (Foto. 4).



**Foto. 3:** Kayaüstü resimlerin yer aldığı I nolu üst panodan genel görünüm.



**Foto. 4:** I nolu üst panodaki at figürleri.

Üst panonun sağ üst köşesinde sağa doğru yönelmiş fakat başını geriye dönük durumdaki bir keçi figürü dikkati çeker (Foto. 5). Bu figürün hemen altında ise, iri gözleri ve dik kulakları ile ayrıntılı olarak seçilebilen bir başa sahip sağa yönelmiş ceylan figürü mevcuttur. Ceylanın boyun hizasından başlayıp sola doğru devam eden bir dizi karakter ise runik harfler (?) olmalıdır (Foto. 6). Panonun alta doğru daralan en dip kısmında bir Şaman Davulu'na yönelmiş durumda sağa dönük iki at figürü üst üste işlenmiştir. Davulun içindeki gülbezek motifi dört yapraktan oluşmaktadır. Yön damgası, güneş kursu veya dünyayı (Somuncuoğlu, 2012: 67) simgeleyen bu motifin bir başka benzeri, alt pano ve üst panoda da karşımıza çıkmaktadır (Foto. 4).



**Foto. 5:** I nolu üst panodaki keçi figürü.



**Foto. 6:** I nolu üst panodaki keçi figürü.

Üst panonun hemen altında yer seviyesindeki II nolu alt panoda da benzeri motifler mevcuttur (Foto. 7). Alt panonun sol üst kısmında bir geyik betimlemesi bulunmaktadır. İki ana dal üzerinde “V” şekliyle açılan boynuzların ve bunların bağlı budakların seçilebildiği sola yönelmiş geyiğin uzunca bir başı, gözleri ve kulakları da belli edilmiştir. Ancak vücudunun diğer kısımları seçilememektedir (Foto. 8). Panonun sağ üst kenarında yer

alan güneş kursu veya yön damgası, üst panodakine benzer yapıdadır ve aynı elden çıkmış izlenimi vermektedir (Foto. 9).



**Foto. 7:** II nolu alt panodan genel görünüm.

II nolu alt panonun sağ tarafında yine bir başka geyik figürü daha izlenmektedir. Sola yönelmiş geyiğin “V” biçimli budaklı boynuzları, irice gözü ve dik kulakları ve seçilebilen küçük bir başı vardır. Tek çizgiyle belirlenmiş vücut konturları da söz konusudur. Özellikle dizlerinde öne doğru çıkıntı yapan sivri diz kapakları dikkat çekmektedir (Foto. 10). Panonun sol alt kısmında yer alan, sola yönelmiş boynuzsuz düz kulaklı hayvan figürü ise bir kurta benzemektedir. Fakat kuyruğu tam olarak seçilememiştir.



**Foto. 8:** II nolu alt panodaki geyik figürü (boynuzlar ıslak toprakla belirginleştirilmiştir).



**Foto. 9:** II nolu alt panodaki güneş kursu ya da yön damgası.



**Foto. 10:** II nolu alt panodaki güneş kursu ya da yön damgası.

Üzerinde kale kalıntısının yer aldığı kayalığın orta seviyelerinde yer alan III nolu üst panoda çok az çizgi seçilebilmektedir (Foto. 11). En açık şekilde izlenebilen iki öge ise birer yön damgası veya güneş kursudur (Foto. 12). Çizimler daha net olduğu bu 3 pano dışında, akarsuyun kuzey kıyısındaki daha küçük ebatlı bir başka panoda, çokça çizgi arasında uzun boynuyla turnaya benzer (?) bir kuş figürü dikkat çekmektedir.



**Foto. 11:** III nolu üst panodan genel görünüm.



**Foto. 12:** III nolu üst panodaki güneş kursu ya da yön damgası.

Şirvaz petroglifleri toplu olarak değerlendirildiğinde, çizim stili açısından birbirlerine çok benzedikleri ve sanki aynı ustanın ürünü oldukları izlenimini vermektedir. Petrogliflerde yön damgaları ve güneş kursları dışında at, geyik, keçi, kurt ve tavuk gibi hem yabani ve hem de evcil hayvanların betimlendiği görülmektedir. Benzerlerine Anadolu'nun pek çok yerinde rastlanan bu panoların Doğu Anadolu'daki en önemli örneklerine Geyikli Tepe, Dereiçi, Camuşlu, Yağlıca Kalesi, Çiçekli Kaya, Tunçkaya, Karaboncuk (Ceylan, 2008: 225-307) ve en önemlisi Cunni Mağarası'nda (Koşay, 1974) rastlanmaktadır.

## 5. Sonuç

Şenkaya İlçesi'nde Göreşken Köyü'ne bağlı Göreşkenyayla Mahallesi yakınlarında tespit edilen petroglifler, Doğu Türkistan'dan Bosna'ya kadar Türklerin yayılış gösterdiği coğrafyada sıkça rastlanan örneklerden biridir. Şirvaz Kalesi ve kayaüstü resimleri birbiriyle ilişkili olma ihtimalleri göz önünde bulundurulduğunda MÖ 1. binyılın ilk yarısından, yani Demir Çağı'ndan olabilirler. Ancak bu birlikteliği ispatlayacak bilimsel verilerden -aynı mekânı paylaşmaları göz ardı edilirse- yoksun bulunduğumuzdan, özellikle kayaüstü resimlerin ne zaman yapıldıkları konusu askıda kalmaktadır.



Kayaüstü resimlerin yanı sıra alanda yapı kalıntılarının tespit edilmiş olması, söz konusu konunun bu gün olduğu gibi geçmişte de yerleşim açısından faal olarak kullanıldığına işaret etmektedir. Bu durum sahanın Çoruh Nehri ile Aras Nehri havzaları arasındaki su bölümünde yer almasıyla ilgili olmalıdır. Nitekim geçit özelliğindeki çalışma alanı üzerinden kuzeyde Bardız Çayı vadisini takiben Çoruh vadisine, doğuda Kızılçubuk Dere vadisi kullanılarak Kars Çayı vadisine, güneyde ise Zivin Çayı vadisi üzerinden Aras Vadisi'ne ulaşmak mümkündür (Tümertekin, 1987: 24). Dolayısıyla çalışma alanı Kafkasya, Karadeniz, İran ve Anadolu içlerine uzanan doğal yolların kesişme yerlerinden biridir. Benzer şekilde Karaboncuk, Çallı ve Camuşlu (Kağızman-Kars) kayaüstü resimleri de Kars Platosu'nu Aras Vadisi'ne bağlayan vadilerin yakınlarda tespit edilmiştir. Yöredeki petrogliflerin benzeri konumsal özellikleri ve çizimler için kullanılan kayalar hakkında verilen detaylı bilgiler, henüz gün yüzüne çıkarılmamış kayaüstü resimlerin keşfinde yol gösterici olabilir.

Bu gün için ülkemizde ve dünyada yeterince tanınmayan petroglifler üzerinde yapılacak titiz araştırmalar, tarihin akışı içinde bilinmeyen ya da az bilinen bir çok konunun aydınlatılmasına yardımcı olabilir. Ayrıca kayaüstü resimlerin bulunduğu alanların, diğer kültürel miraslarda olduğu gibi turizme açılması ve yöre ekonomisine katkı sağlaması da mümkün gözükmektedir.

## 6. Kaynaklar

- Alok, E. (1988). Anadolu'da Kaya Üstü Resimleri. Akbank Yayınları, İstanbul.
- Arbas,A.-Gök,L.-Ateş,M.-İmir,M.-Kılınç,F.-Canpolat,M.-Aydın,A.1991,Horasan (Erzurum İli)Dolayının Jeolojisi. MTA Genel Müdürlüğü, Rapor No: 9431, Ankara.
- Atalay, İ. -Tetik, M. -Yılmaz, Ö., 1985, Kuzeydoğu Anadolu'nun Ekosistemleri. Ormancılık Araştırma Enst. Yay. Teknik Bülten Serisi No: 141, Ankara.
- Belli, O.(2007). Kars Bölgesinde Keşfedilen Tarih Öncesi Döneme Ait Kayaüstü Resimleri. Kars II. Kent Kurultayı-Kafkasya'da Ortak Geleceğimiz, Kars Belediyesi Yay. No.21, İstanbul, 30-75.
- Belli, O.(2011). Van Gölü Havzası'nda Urartu Krallığı'na Ait Anıtsal Kaya İşaretlerinin Araştırılması. VI. Uluslararası Van Gölü Havzası

- Sempozyumu 09-11 Haziran 2010 Erciř, Erciř Belediyesi Kùltür Yay.No.1, Atölye Ofset, İstanbul, 107-118.
- Bindokat, A.P.(2006).Tarih Öncesi İnsan Resimleri: Latmos Dağları'ndaki Prehistorik Kaya Resimleri. Vehbi Koç Vakfı Sadberk Hanım Müzesi Yayını, İstanbul.
- Ceylan, A.(2008). Dođu Anadolu Arařtırmaları Erzurum-Erzincan-Kars-Iğdır 1998-2008. Güneř Vakfı Yayınları, Erzurum.
- Demir, N. (2009a). Türk Tarihinin ve Kùltürünün Kaynađı Olarak Kaya Üzeri Resimler (Petroglifler) ve Yazılar. Zeitschrift für die Welt Der Türken/Journal of World of Turks, Vol. I, No 1, Münih-Almanya, s. 5-19.
- Demir,N. (2009b). Esatlı Köyü (Ordu-Mesudiye) Kaya Üstü Resim ve Yazıtları İle Bunların Tarihî Alt Yapısı. Zeitschrift für die Welt Der Türken/Journal of World of Turks, Vol. I, No 2, Münih-Almanya, s. 3-30.
- Demir, N. (2010). Kaya Üstü Resmi (Rock Art) Olarak Dađ Keçiři / Elik ve Tarihî Altyapısı. Zeitschrift für die Welt Der Türken/Journal of World of Turks, Vol. 2, No 2, Münih-Almanya, s. 55-23.
- Keskin, M., Pearce, J.A.,Mitchell, J.G.(1998). Volcano-stratigraphy and geochemistry of collision-related volcanism on the Erzurum-Kars Plateau, northeastern Turkey. Journal of Volcanology and Geothermal Research 85 (1998), 355-404.
- Kıyar, N.(2008).Orta Asya'dan Anadolu'ya Deđiřen Cođrafyalarda Petroglifler. Selçuk Üniversitesi Ahmet Keleşođlu Eđitim Fakùltesi Dergisi, Sayı 26, Konya, 177 -190.
- Kořay, H.Z.(1974). Erzurum ve Çevresinin Dip Tarihi, Ankara.
- Mert, O.(2007). Kemaliye'de Eski Türk İzleri: Dilli Vadisindeki Petroglif ve Damgalar. Atatürk Üniversitesi Türkiyat Arařtırmaları Enstitüsü Dergisi Sayı 34, Erzurum, 233-254.
- Özfırat, A.(2008). Ađrı Dađı Kurganları. XV.Türk Tarih Kongresi (11-15 Eylül 2006), Ankara, 51-64.
- Somuncuođlu, S.(2011a). Saymalıtaş Gökyüzü Atları Saimaluu-Tash Sky Horses. Atokuyay Yayın Tasarım ve Medya Hizmetleri, İstanbul.

- Somuncuođlu,S.(2011b). Sibirya'dan Anadolu'ya Tařtaki Trkler From Siberia To Anatolia The Turks On The Rock. Atokyay Yayın Tasarım ve Medya Hizmetleri, İstanbul.
- Somuncuođlu, S.(2012). Damgaların Gç-Kurgan Ankara Gdl Kaya Resimleri- The Migration of Tamga/ Ankara Gdl Rock Engravings. İlke Basın Yayın, İstanbul.
- Snmez, H.(2010).Kaya Ktlelerinin Mhendislik Davranıřı. Hacettepe niversitesi Jeoloji Mhendisliđi Blm Uygulamalı Jeoloji Anabilim Dalı, Ders Notları, Ankara.
- Tmertekin, E., 1987, Ulařım Cođrafyası. İstanbul niv. Yay. No: 2053, Cođrafya Enst. Yay. No:85, İstanbul.