

AHLAT ERZEN HÂTUN KÜMBETİ İNŞÂ KİTÂBESİ

Dr. Burhanettin GÜNEŞ*

Özet

Erzen Hatun Kümbeti , Erken Dönem Anadolu Türk Mimarisi içerisinde önemli bir yer tutmaktadır. Yapının inşa tarihi ile ilgili farklı tespitler bulunmaktadır.Daha sağlıklı bir tarihlendirmeye yardımcı olacağı inancıyla yapı üzerinde yer alan inşa kitabesi araştırmacıların bilgisine sunulmuştur.

Anahtar Kelimeler : Erzen Hatun, Kümbet, Ahlat, İnşa Kitabesi.

THE TOMB OF AKHLAT ERZEN KHATUN

Abstract

The tomb of Erzen Khatun has an important place in Anatolia-Turk architecture. There are different records about the date of construction of the structure . The inscription of construction found on the structure is in the hands of the researchers, now so that it would help a healthier chronicling of the structure.

Key Words : Erzen Khatun, Tomb, Akhlat, Inscription of construction

Tarihî kültür varlıkları içerisinde önemli bir yer tutan mimarî yapılarda kitâbeler, araştırmacılar için en güvenilir bilgi kaynağıdır. Genel anlamda yapı üzerinde yer alan her türlü yazı, *kitâbe* olarak adlandırılırsa da daha spesifik anlamda *kitâbe*; mimarî yapının kim tarafından yaptırıldığı, ne zaman, hangi amaçla ve kime inşâ ettirildiği, işlevine yönelik özellikleri, inşâsını izleyen yıllarda geçirdiği onarım ve değişikliklerin tarih ve nitelikleri gibi konuları açıklayan ve taş, tuğla gibi mimarî elemanlar üzerine işlenen yazılar¹ olarak tanımlanır. Yapının inşâsıyla ilgili tarih ve kimlik bilgilerini içeren inşâ kitâbelerinin, Sanat Tarihi araştırmacıları için ayrı bir önemi hâiz olduğu bilinen bir gerçektir.

Anadolu'da erken dönem Türk mimarîsi içerisinde önemli bir yeri olan *Ahlat* Erzen Hâtun Kümbeti'nin (Res. 1) daha sağlıklı olarak tarihlendirilebilmesine²

* Yüzüncü Yıl Üniversitesi, Fen – Edebiyat Fakültesi Sanat Tarihi Bölümü-VAN.

¹ A. Tüfekçioğlu, *Erken Dönem Osmanlı Mimarîsinde Yazı*, Ankara 2001, s.2.

² Türbenin tarihlendirilmesinde esas alınan, türbenin kuzeyindeki kapı lentosu üzerinde yer alan ve adına türbe yapılmış olan Erzen Hâtun'un kimlik bilgileri yanında ölüm tarihini de veren kitâbenin tarih kısmı günümüzde okunamayacak şekilde deforme olmuş durumdadır. A. Şerif Beygu tarafından yayınlanan (Bk.: A. Ş. Beygu, *Ahlat*

yardımcı olacağı ümidiyle gözden kaçtığını veya fazlaca dikkate alınmadığını düşündüğümüz bu inşâ kitâbesini araştırmacıların bilgisine sunmayı faydalı bulduk.

Kitâbe, yapının güney cephesinde, pencere lentosu olarak düzenlenmiş olan yaklaşık 65x36 cm. ölçülerindeki beyaz taş üzerine beş satır hâlinde kabartma tekniğiyle işlenmiştir (Res. 2). Dönemin tarzına uygun, Osmanlı öncesi *celî sülüs* türündeki kitâbe, sanatsal olmaktan çok, işlevsel yönüyle önemlidir.

Kitâbenin metni :

- ١- بسم الله الرحمن الرحيم و ما توفيقى الا بالله
- ٢- عليه توكلت و اليه انيب امر بعمارة هذه القبة
- ٣- الشريفة المباركة الامير الكبير العادل بين
- ٤- الصغير و الكبير الراجى عفو ربه اللطيف الخبير امير
- ٥- شيخ محمد ابن الامير الكبير امير محمد باورجى

Transkripsiyonu:

- 1- Bi'smi'llâhi'r-Rahmâni'r-Rahîm ve mâ tevfiķî illâ billâh
- 2- Aleyhi tevekkeltü ve ileyhi ünîb emera bi-'imârati hâzihi'l-kubbeti'
- 3- ş-şerîfeti'l-mübâraketi el-Emîr el-Kebîr el-Âdil beyne'
- 4- s-sağîr ve'l-kebîr er-râcî afve Rabbihî'l-Latîfî'l-Habîr Emîr
- 5- Şeyh Muhammed ibnü'l-Emîr el-Kebîr Emîr Muhammed

Bâverci

Anlamı:

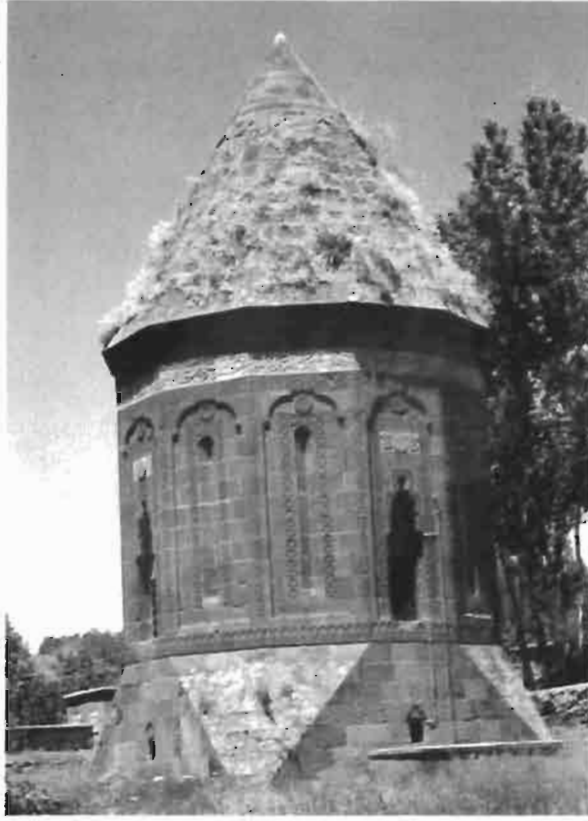
Rahmân ve Rahîm olan Allah'ın adıyla. Allah'tan başka yardımcıım yoktur. O'na tevekkül ettim, O'na sığındım. Bu mübârek, şerefli kümbetin yapımını, büyük-küçük herkese karşı âdil olan, lütuf bahibi, her şeyden haberdar Rabb'inin affını dileyen Büyük Emir Muhammed Bâverci oğlu Emir Şeyh Muhammed emretmiştir.

Görüldüğü gibi kitâbe, kümbetin inşâsıyla ilgili kimlik bilgilerini içermesine rağmen tarih vermemektedir. Kümbeti yaptıran Muhammed Bâverci oğlu Emir Şeyh Muhammed (veya Mehmed)'in *Ahlat*'ta hangi tarihlerde emirlik yaptığı konusunda bir bilgiye ne yazık ki henüz ulaşamadık.

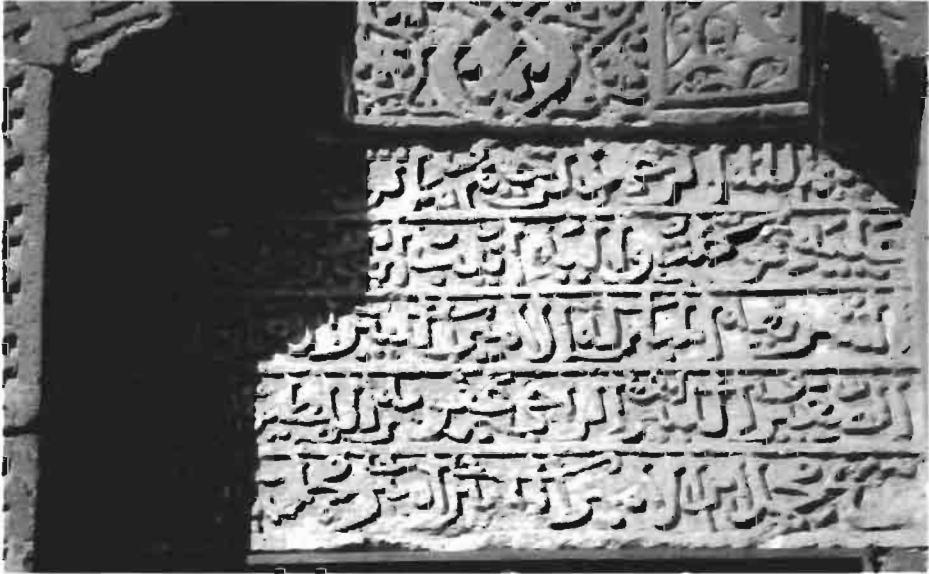
Kümbetin güney cephesinde "*Allahım! Emir Şeyh Muhammed'in devletini güçlendir!*" anlamındaki kitâbede de ismi tekrar edilen Emir Şeyh Muhammed

Kitâbeleri, İstanbul 1932, s. 91) kitâbenin Arapça metin kısmında 707 (1307) tarihi, altta ise latin rakamıyla 1397 tarihinin yazılı olması, tarih konusunda farklı algılamalara neden olmaktadır.

(veya Mehmed) tarafından yaptırıldığını öğrendiğimiz kümbetin, inşâ tarihinin doğru olarak tesbit edilebilmesi, tabîdir ki adı geçen emîrin hangi tarihlerde emirlik yaptığının bilinmesine bağlıdır. Ancak bu tarihi, XIV. yüzyılın ilk çeyreğinde aramak daha doğru olacaktır.



Resim : 1 Ahlat Erzen Hatun Kümbeti



Resim : 2 Ahlat Erzen Hatun Kümbeti Hitabesi