

## TARİHİ TÜRK KUMAŞLARINDA DESEN VE RENK ANLAYIŞI

Arş.Gör.Fikri SALMAN\*

Binlerce yıldan beri insanoğlu, doğal şartlara karşı kendini koruma ihtiyacı duymuştur. Yaşadığı, barındığı çevrenin güvenliğini sağladıktan sonra iklim koşullarına karşı da kendini koruyarak giyim eşyaları yapmıştır. Hayvan postlarıyla yapılan ilk kıyafetlerden sonra insanoğlu zamanla dokuma sanatını ortaya koymuştur. Dokuma sanatı insanlığın en eski sanatlarından biridir. Çeşitli koşulların zorlaması sonucu birtakım yeniliklerin de bulunmasıyla dokuma sanatı sürekli gelişmiştir. Bu gelişme bugün bile akıl almayacak bir hızla ulaşmıştır.

Dokumacılığın ortaya çıkmasıyla birlikte ilk olarak giyim ihtiyacı karşılanmıştır. Geçen yüzyıllar boyunca da her toplum kendi kültür ve sanat anlayışına göre, refah ve teknik imkanlarına göre kumaşları süslemeye, renklendirmeye başlamıştır. En eski uygarlıkların kurucularından olan Türkler de kendi kültürlerine göre dokumacılık sanatını geliştirmişler ve dünya kumaşçılığında önemli bir yer edinmişlerdir. Buldukları çağa ve ellerindeki teknik imkanlara göre son derece güç dokunabilecek kumaşlar bugün bile teknik imkanlara sahip olmamasına rağmen, dokumanın ön hazırlığı yine oldukça uzun zaman isteyen işlemler gerektirir.

Orta Asya'daki Türkler yerleşik hayata geçtikten sonra tarım ve hayvancılık yapmışlardır. Hayvanlardan elde edilen yün bükülerek dokuma yapılmıştır. Hun kurganlarında suların donması sonucu günümüze ulaşan tabutların ipek kumaşlarla kaplandığı anlaşılmaktadır. Mezar odalarında ayrıca matem işareti olarak yağlı kumaşlar da bulunmuştur. Moğolistan'da, Selenga Nehri kıyısında bulunan yirmibeşinci Noun-Ula kurganından çıkan, üzerinde bir Hun portresi görülen dokuma parçası bu mezarın en ünlü yapıtıdır<sup>1</sup> (Resim.1).

Orta Asya dokumaları çoğu zaman ana renklerle boyanmış kumaş parçalarının, applike olarak dikilmesiyle oluşmuştur. Bu dokumalarda hayvan mücadelelerinin motif olarak işlenmiş olabileceğini tahmin ediyoruz. Zira ele geçen keçelerde benzer applike figürler, yün ipliğiyle dokunmuş parçalarla yapılmıştır. Genel olarak siyah, kırmızı ve sarı renkler hakimdir (Resim-3).

\* Atatürk Üniv. Güzel Sanatlar Fak., Öğretim Elemanı.

<sup>1</sup> Oktay ASLANAPA; Türk Sanatı-I, s.5.

"Lou-lan ve Asatna'da bulunan brokar ve ipek kumaşlarda görülen bulut parçaları, askıntılı çiçekler ve aralarına serpiştirilmiş kuş ve hayali yaratıklar ile bezenmiş kenar süsleri, Doğu Türkistan'da yaşayan Türk topluluklarının orjinal yaratma gücüyle ortaya çıkmıştır."<sup>2</sup>

Daha sonraki yüzyıllarda burada bulunan kumaşların Çin, Sasani ve Orta Avrupa devletlerinin süslemelerine de etki eden desenlere sahip olduğunu görürüz. Lou-lan'da bulunan bir kumaşta gördüğümüz eşkanar dörtgenler şeklinde çiçek rozetlerinden oluşan süsleme anlayışı, Türk halılarının süslemesine de katkıda bulunmuştur. Bir diğer ipekli parçada ise karşılıklı duran kuş figürleri ve bitkisel süslemeler mevcuttur.<sup>3</sup>

Orta Asya Türklerinin son derece süslü ve renkli dokumaları olduğunu çadırlarından da anlayabiliyoruz. Ne yazık ki Orta Asya'da yaşamış olan Türkler'e ait pek fazla buluntu mevcut değildir. Bu yüzden tam olarak bir değerlendirme yapmak da imkansız olmaktadır.

Hunlar'da görülen keçelere genellikle aplikeler yapılmıştır. Bunların yanısıra düz dokumalarda da karşımıza çıkan aplikelerde; dağ keçileri, geyikler ve bunlara saldıran grifonlar, en çok tasvir edilen figürler olmaya devam etmiştir. Zaman zaman bunlar keçe üzerinde birkaç kez tekrar ettirilerek yüzey doldurulmuştur. Bir hayli soyutlanan figürlerin yüz ifadeleri, çektikleri acılar bütün soyutlamalara karşın realist bir görüşle vurgulanmıştır. Noin-Ula kurganında bulunan birbaşka örtüde ise kaplan postu motifi Fatih Sultan Mehmet'in kaftanlarında da kullanılmıştır (Resim-3). Yine Noin-Ula'da bulunan bir yün örtüde ise su kaplumbağaları, balıklar ve basit helezonlar şeklinde yapılmış su bitkilerinin dalları işlenmiştir. Buna benzer bir başka örtü daha bulunmuştur. Diğer parçalarda; at üzerinde duran süvari figürlerinin yanısıra bir Hun'lunun portresinin işlendiğini görürüz. Bu örnekler, sonradan ortaya çıkan Göktürk ve Uygur portre sanatının da öncülleri olmuştur.<sup>4</sup>

Hayvan üslubu zamanla Uygurlar'da yerini "Kıvrık dal üslubu" dediğimiz üsluba bırakır. Bu motifler hayvan organlarının (ayak, boynuz, v.b) aşırı stilizasyonu ve süs motifi biçiminde aşırı kıvrımlarıyla ortaya çıkmıştır. Üsluplaşmış bulut ve ejder motiflerinin kökeni de yine Orta Asya dokumalarında görülür.

Göktürk, Uygur, Karahanlı, Harzemşahlar ve Gazneliler dönemine ait herhangi bir kumaş parçası ele geçmemiştir. Ancak

<sup>2</sup> Çetin AYTAÇ; El Dokumacılığı, s.155.

<sup>3</sup> AYTAÇ; El Dokumacılığı, s.156.

<sup>4</sup> ASLANAPA; Türk Sanatı-I. s.5.

Uygurlar'a ait duvar fresklerinde kıyafet şekillerinin daha gelişmiş olduğu resmedilmiştir. Portre niteliğinde yapılan fresk figürlerin üzerindeki elbiselerden basit bitkisel süslemeleri seçebiliriz.

Uygurlar İslamiyetin kabulünden sonra hayvan figürlerini kullanmaktan kaçınmışlardır. Ancak bu tür figürlerin sanat karakterini de korumuşlardır. Bunları; bitki ve üsluplaştırılmış çiçek biçiminde kullanmışlardır. Bu nedenle ilkel dönem eserlerinde bolca görülen ejder, kuş gagalı kanatlı akbaba figürleri sonraları Türk sanatında ortadan kalkmıştır. Yerini hayvan figürlerinin çizgisel anlatımı olan soyut motiflere ve bitki formlarına bırakmıştır.<sup>5</sup> Türkler motifleri tabiatan alıp stilize ederek ve kendi görüşü içinde inceleyip, kendi felsefelerini de katarak kullanmışlardır. Kısacası değiştirdiği motifleri kendisiyle bütünleştirmiştir.

Büyük Selçuklu dönemine ait kumaş desenleri hakkında fazla bir bilgi mevcut değildir. Ancak Selçukluların başkenti Rey'de bulunan keramik kaplardaki figür tasvirlerinde daha çok kıyafet şekilleri ve başlık türleri hakkında bilgi edinebiliyoruz. Sava'da bulunan 1187 tarihli bir tabakta tasvir edilen hükümdarın elbisesinin çizgili ve kıvrımdalı bir kumaştan yapıldığını görürüz. Bu kıvrım dallar rumiyi andıracak tarzdadır. Böyle tasvirlerde zaman zaman, geometrik formların, kare ve sekizgenlerin içiçe geçmesiyle oluşmuş kumaş desenlerine de rastlanır.<sup>6</sup> Tasvirlerden, Büyük Selçukluların oldukça zengin süslemeli, saray kıyafetleri kullandığını anlıyoruz.

"Londra, Victoria and Albert Müzesi'nde sergilenen İran'a ait bir ipek kumaş XI. yy.'dan bilinen en erken tarihli örnektir. Büyük bir rozet içinde hayat ağacı, etrafında ejder kuyruklu kanatlı arslan ve kuş, rozetin bordüründe ise kartal ve grifon figürleri görülür."<sup>7</sup>

İran, Bizans ve Mısır kumaşlarının figürlü süslemeleri ve düzenlemeleri ilk bakışta Selçuklu kumaşlarıyla benzerlik gösterir. Oysa dikkatli bakılacak olursa Selçuklu kumaşlarının figürlerinde bir hayli farklılıkların olduğu tespit edilir. Bizans'ın Selçuklularla olan yakın ilişkileri, kumaş sanatında da kültürel bir etkileşime neden olmuştur. Selçuklu kumaşlarında, Bizans kumaşlarına nazaran bir sadelik olmakla birlikte desenleri daha düzenli olup, Selçuklu motiflerinin hatları ön planda tutulmuştur. Selçuklu kumaşlarında genellikle hayvan motiflerine yer verilmiş, hayvanların başları ve

<sup>5</sup> Mine SEÇKİNÖZ ve Arkadaşları; Süsleme Resmî ve Süsleme Sanatları Tarihi, s. 185.

<sup>6</sup> Nurhan ATASOY; "Selçuklu Kıyafetleri Üzerine Bir Deneme" Sanat Tarihi Yıllığı, s.113-115.

<sup>7</sup> Gönül ÖNEY; Anadolu Selçuklu Mimari Süslemesi ve El Sanatları, s. 165.

**kuşların kanatları sırma ile işlenmiştir. Resimler (figürler) genelde daima bir daire içine alınmıştır. Tekbaşı iki vücutlu kaplan veya sırsırta duran iki aslan, çift pars kompozisyonları en çok rastlanan düzenlemelerdir.<sup>8</sup>**

Marco Polo, Selçuklu halılarından bahsederken kırmızı ve diğer renklerle dokunmuş ipekli kumaşlardan da bahsetmiştir. Selçuklu dibası ve kemha kumaş bu dönemlere kadar dayanır.

Selçuklular'dan günümüze kalan iki parça kumaş dikkat çekicidir. Bunların ikisi de bugün yurtdışındaki müzelerde bulunmaktadır. İlki Lyon (Musee Historique des Tissus)da bulunan altın telli, kırmızı zeminli ipek kumaş parçasıdır. "Kenarındaki yazıda (Alaüddünya veddin Abul Feth Keykubad İbn Keyhusrev burhan-ı emir el-müminin)."<sup>9</sup> olan ifadeleri kayıtlıdır. Selçuklu kumaşı olduğu kesin bilinen parçanın Sivas veya Konya'da dokunduğu tahmin ediliyor (Resim-4). Desenleri, altın telli klaptanla dokunmuştur. Sırt sırta duran çifte aslan figürlerinin kuyrukları rumilerle sonbulur. Başlarının arası tam ve yarım palmet motifleriyle dolgulanmıştır. Yuvarlak madalyonların etrafı rozet çiçeklerle, aralardaki boşluklar lotus, palmet ve kıvrım dalardan oluşan dört kollu yıldız şeklinde doldurulmuştur. Bizans ve Sasani kumaşlarında da büyük rozetler içinde çifte hayvan figürü görülür. Bu kumaşta palmetler ve kufi yazılı kitabe Selçuklu devrinin damgasını taşımaktadır. Böylesine kaliteli bir kumaş muhakkak saray için imal edilmiş olmalıdır.

Selçuklulara ait ikinci kumaş parçası ise Sieburg'da Saint Servatius kilisesinde bulunmaktadır. Kumaşın başka bir parçası buradan alınarak Batı Berlin'deki Staatliche Museen, Kunstgewerbe Müzesine getirilmiştir. Üçgen şeklindeki bir kalkan içinde çift başlı kartal figürü bulunur. Kalkanın bordürü inci dizileri ile çevrelenmiştir (Resim-5). Bu tür inci dizileri Sasani kumaşlarında daha çok görülür. Madalyonların dışında kalan boş zemin, kartalın kalkan şeklindeki çerçeveyi delip geçen kanatlarından uzanan, iri bir ejder başı ve rumilerle dolgulanmıştır. Bunlar tipik Selçuklu motifleridir. Kumaşın özgülü krem rengi ipek, atkısı kırmızı ipektir. Desenleri altın klaptanla dokunmuştur. Kartal arması hemen hemen tüm eski kültürlerde görülmekle birlikte Hunlar'da da görülür. Tarih boyunca kuvvet ve güç sembolü olarak kullanılmıştır.

Selçuklulara ait olduğu belirtilen üçüncü bir kumaş parçası da İngiltere'de yayınlanan Halı Dergisi'nde neşredilmiştir. Yalnızca

<sup>8</sup> Nurettin YATMAN: Türk Kumaşları. s. 4.

<sup>9</sup> Şerare YETKİN: "Türk Kumaş Sanatı". Başlangıcından Bugüne Türk Sanatı. s. 330.

fotoğrafi basılarak, altında XII-XIII. yy.'a ait olduğunu ve 0.84x1,27 m. ebatlarına haiz ipek ve klaptanla dokunduğunu ifade eden kısa bir bilgi mevcuttur.<sup>10</sup> Kumaşın zemini açık kahverengi olup motifleri altın telle işlenmiştir (Resim-6). Yuvarlak bir madalyon ortasındaki çift başlı kartal motifi diğer Selçuklu kumaşlarında da karşımıza çıkar. Kartal ile daire şeklindeki armanın arası kıvrım dallarla doldurulmuştur. Armanın dışında ise sırtları armaya dönük iki kartal motifi bulunur. Her iki kartal da başlarını geriye çevirmiş, madalyona bakar şekilde durmaktadır. Kartalların gözleri kuyruk ve kanatları ikinci sırada ele aldığımız Selçuklu kumaşındaki figürler gibi işlenmiştir. Ancak gövdeleri daha sade bırakılmıştır. Buna mukabil bütün zemin, rumileri andıran küçük kıvrım dallarla doldurulmuştur. Bu kumaştan şimdiye kadar hiçbir bilim adamının ve sanat tarihçisinin bahsetmemiş olması da ilginçtir. Oysa kumaş bütün süslemeleriyle Selçuklulara ait olduğunu gösteriyor. İran, Bizans ve Mısır kumaşlarıyla karşılaştıracak olursak tamamen farklı olduğu da görülür. Ancak Selçuklu kumaş literatürüne dahil edilebilecek üçüncü bir kumaş olması açısından son derece önemli bir parçadır.

Selçuklu kumaşlarını genel olarak değerlendirecek olursak; desen olarak çoğu zaman hayvan figürleri, çift başlı kartal, ejder, rumiler ve kıvrık dalların; renk olarak da kırmızı, açık kırmızı kahve, ten rengi ve altın sırma daha çok tercih edildiğini görürüz. Selçukluların bu köklü kumaş sanatı hiç şüphesiz Osmanlı kumaş sanatının da temelini oluşturmuştur.

Osmanlı ve Beylikler dönemine girmeden önce bu devrin kumaşlarını belli gruplara ayırmak daha doğru olacaktır. Türk toplumunda giyim kuşam özellikleri ve kuralları devletin koyduğu kurallarla belirlenmiştir. Asker kıyafeti ile sivil toplum kıyafeti ayırd edildiği gibi, saray mensuplarının kıyafetleri de halk tarafından giyilmezdi. Bu tür kurallara ve dokundukları şartlara göre kumaşlar dört grupta ele alınır.

#### **1- Ev Dokumaları:**

Öncelikle ev halkının kumaş ihtiyacının ön planda olduğu ev dokumaları, pazarlarda da satılarak ekonomisine katkıda bulunulurdu. İlk zamanlar dokumacılık kadın sanatı sayılırdı. Zamanla erkek ustalarda yetişmiştir. Genellikle yerel özellik gösteren ev dokumalarında, teknik imkanların kısıtlı olmasından dolayı fazla desene rastlanmaz. Çoğunluğu düz çizgili (çubuklu) kumaşlar olup bir kaç renkle de sınırlıdır. Malzemeler ise halkın yaşadığı çevreden temin edilebiliyordu. Bu konuda genellikle pamuk, keten, ipek ve yünden

<sup>10</sup> Halı Dergisi; Nisan 1990, Sayı 50, s. 3.

yararlanılmıştır. Kısacası ev dokumalarına halkın kendi ihtiyacı için ürettiği kumaşlar diyebiliriz.

### **2- Çarşı Kumaşları:**

Bu kumaşlar genellikle dokumacılığı meslek edinen ustaların bir işyerinde, atölyede veya dükkanında tamamen ticari amaçla ürettiği kumaşlardır. Yine halkın ihtiyacını karşılamak için yapılan bu dokumalar bazı yasalar çerçevesinde üretilirdi. Yapılabilecek muhtemel hilelere karşı devlet bir takım fermanlar yayınlamıştır. Bu dokumalar, kumaş üretimine katkıda bulunan bazı yan mesleklerin doğmasına da sebep olmuştur. Simkeşlik, boya işleri, aprecilik\* ve perdah işleri karşınıza çıkar. Bu tür uzmanlaşmaların olması kumaşlarda renk kalitelerinin ve çeşitliliğinin artmasına da katkıda bulunmuştur. Diğer taraftan, albenisi olsun diye kumaşlara zaman zaman saray desenleri de uygulanmıştır.

### **3- Saray Kumaşları:**

Sultanların ve saray mensuplarının elbiseleri, halkın elbiselerinden farklıydı. Her sınıf için belirlenen yasalarla, giyim tarzı bu farklılığı gösteriyordu. Saray halkının giyiminde ve sarayın döşemesinde kullanılan bu tür kumaşlar özel denetimlere tabi tutulan saray atölyelerinde dokunurdu. Özellikle üzerinde duracağımız bu kumaşlar altın, gümüş ve ipeğin çoğunlukta kullanıldığı son derece süslü dokumalardır.

### **4- Taklit Dokumaları:**

Türk kumaşları yabancı devlet adamlarına hediye edildiği gibi ihtiyaç maksadıyla dokunup dış pazarlarda da satılıyordu. Batılı halktan büyük beğeni toplayan bu kumaşlar talebi karşılayamadığı için Doğu ve Batı devletleri tarafından taklit edilerek dokunmuştur. Taklit kumaşlar bazen bizim pazarlarımızda satılmakta birlikte, Avrupa pazarlarında Türk kumaşı gibi gösterilerek de satılmıştır. Bu sınıflandırmaya tabi tuttuğumuz kumaşların çoğu halk tarafından kullanılmış ve yıpranınca atılmıştır. Çok eskilere dayanan kumaşlar bu yüzden elimize geçmemiştir. Mezar ve kurganlarda buldukları için bunların farkına varıyoruz.

Beylikler dönemi ve XIV. yy. kumaş sanatı hakkında fazla bir bilgimiz yok. Bu dönemden kalan hiçbir kumaş da bulunamamıştır. Ancak seyyahların anlatımlarına ve resmi kayıtlara bakılırsa Selçuklu kumaş geleneğinin bütün ihtişamıyla devam ettiğini anlayabiliyoruz. XIV. yy. kumaşlarında desenler oldukça büyük olup renkler canlı ve az sayıdadır. İri közalaklar, çınar yaprağı, nar motifi bu dönemin en çok

---

\* **apre:** Kumaş dokunup boyandıktan sonra güzel görünüm kazanması için veya parlak ve yumuşak tutumlu olması için yapılan son işlemler.

görülen süs motifleridir. I. Osman'ın sade süslemeli kaftan giydiği kayıtlarda belirtilmektedir. Bu döneme ait olduğu bilinen dokuz adet kaftan tespit edilmiştir. I. Osman'a ait bir kaftan'ın beyaz zeminli ve koyu sarı motifli süslemesi vardır. Deseninde iki yaprak arasından çıkan stilize edilmiş nar şekilleri görülür. Narların içi beyaz, renkli sümbüle benzer çiçeklerle bezelidir.<sup>11</sup>

XV. yy. kumaşlarında ise desenlerin biraz daha küçüldüğü, renklerin ise arttığı görülür. "...Selçuklu sanatından devralınan rumiler, başta gelen motiflerdir ve XX. yy.'a kadar bütün dekoratif sanatlarda değişik kompozisyon düzenleri içinde kullanılmıştır. Rumi motifi gerek lotus ve palmetle, gerekse hatayı denem uzakdoğu kökenli stilize çiçekle sayısız kompozisyonlar da beraber uygulanmıştır."<sup>12</sup> Bu dönemde görülen en önemli motif pars beneği ve kaplan postu motifidir. Çintamani ve kaplan postu motifi çatma kumaşlarda yoğun olarak kullanılmıştır. Fatih Sultan Mehmet II'ye ait sarı ipek zeminli kadife kaftanda çintemani ve kaplan postu motifi, kırmızı ipekle dokunmuştur (Resim-3). Yine uzakdoğu kökenli çin bulutu motifi de süslemeler arasında yer alır. XV. yy. sonuna doğru bitkisel motiflerin yoğunluk kazandığı ve diğer geleneksel sanatlarımızla birlikte paralel bir gelişim gösterdiği anlaşılır.

XVI. yy.'da ise kumaş kalitesinde düşüş başlamış, bunun üzerine devlet çıkardığı yeni kanunnamelerle önceki kaliteyi korumaya çalışmıştır. Dünya müzelerinde sayıları bir hayli fazla olan Türk kumaşlarının çoğu bu dönemde dokunmuştur. Karanfil en çok kullanılan motif olmuş, diğer yüzyıllara da beğeniyle aktarılmıştır. Motiflerde şematik bir düzen hakimdir. Motif içinde motif, yaprak içinde değişik çiçekler yapılmıştır. Madalyon tarzı süslemelerin içinde bitkisel süslemeler görülür.

II. Selim'e ait güneş desenli kaftan zeytin yeşili zemin üzerine, krem rengi ipele dokunmuştur. İç içe geçmiş yuvarlak dairelerden oluşmuş güneş motiflerinin çevresi baklava dilimli desenlerle desteklenmiştir. Ortadaki hilal biçimli kısım ise rumi motiflerle doldurulmuştur. XVI. yy.'a ait kumaşlarda çeşitlilik artmaktadır. Yaklaşık yedi renge varan ilave çözümlerle sınırsız desen çalışmalarına rastlanır. II. Bayezit'a ait gülistani kemha motifli kaftan, desen ve renk zenginliği açısından en önemli örnektir (Resim-7). Yeşil zeminli kaftanda diğer motifler saz üslubu dediğimiz hançer yaprakları, kıvrım dallar, hatayiler, penç ve goncalardan oluşmuştur. Açık yeşil tonlarıyla

<sup>11</sup> Tahsin ÖZ; Türk Kumaş ve Kadifeleri-I, s.8.

<sup>12</sup> Nevber GÜRSU; Türk Dokumacılık Sanatı, s. 38.

mavi, kırmızı ve sarıyla işlenen bu motifler renk zenginliği açısından da önemlidir.

Bu dönemde görülen diğer motifler ise; kaplan postu motifi, laleler, iri yapraklar, hilaller, madalyonvari düzenlemeler, dikey dalgalı yollar, palmet şeklinde düzenlemeler, üç benek ve çin bulutudur. XVI. yy.'ın ikinci yarısından itibaren büyük motiflerin içi daha küçük, daha yoğun bitkisel süslemelerle doldurulmuştur (Resim-8). Renk sayısında değişik tonlamalara gidilerek, aynı rengin pekçok tonuyla çalışıldığı dikkatiçeker. Kırmızı, mavi, yeşilin ve sarının tonları zaman zaman kremi rengi ve beyaz zeminler de kullanılmıştır. Ancak çoğunlukta zemin olarak kırmızının tercih edildiği gözden kaçmaz.

Osmanlı kumaşlarına dair varılan genel bir kanı vardır ki, o da "Osmanlı kumaşlarında hayvan figürü görülmez." şeklinde kesinlik belirten ifadelerdir. Genelde bitkisel süslemelerin hakim olduğu kumaşlarda zaman zaman hayvan figürleri açık biçimde karşımıza çıkıyor. Genel bir değerlendirme içinde bu örneklerin bilim adamlarının gözünden kaçtağına inanıyorum. Ancak derinlemesine inceleme yapan araştırmacılar tarafından keşfedilebilmiştir.

Hayvan figürlü kumaşlardan ilki olan kemha kumaş üzerinde, hançer yaprağı ve kıvrım dallar arasında iki adet geyik figürü ve kanatlı bir sülün yer alır (Resim-9). Bu desenlerin, sünnet odasındaki çinilerden etkilenecek dokunduğı tahmin edilir.<sup>13</sup> Diğer figürlü kumaş parçası ise yine aynı müzede bulunan XVII. yy.'a ait küçük kemha kumaş parçasıdır. Bu kumaşın üzerinde dilimli bir madalyon içindeki bitkisel süslemeler arasında iki adet tavus kuşu motifine yer verilmiştir. Anlaşıldığı gibi figürlü süslemeler Türk Kumaş Sanatında fazla kullanılmamakla birlikte yine de kullanılmıştır.

XVII. yy. kumaşları ise lale motifinin daha az kullanıldığı ve biçiminin daha farklı ele alındığı görülür. Karanfil motifine daha fazla yer verilmiştir. Kumaş çeşitlerinin ve kalitesinin daha da arttığı bu dönemde madalyon tarzında düzenlenmiş motiflere sık rastlanır. Bütün Türk Sanatlarında en parlak dönem XVI. yy. olmuşken, kumaş sanatında bu yüzyılda başlayan gelişme XVII.yy. ortalarından itibaren bir duraklama söz konusudur. Motifler daha da küçülerek düz veya dalgalı yollar şeklinde düzenlemeye başlamıştır (Resim-10). Yüzyılın sonlarına doğru düz ve sade kumaşların kullanımında bir artış olmuştur. İmparatorluğun maddi sıkıntıya girmesi, kıymetli malzemenin sınırlı kullanılmasına neden olmuştur. Hatta düz renk kumaştan kaftanların yapıldığını görürüz.

---

<sup>13</sup> GÜRSU. A.g.e., s. 62.



Desenlerde Avrupa etkisi de kendini hissettirir. İri, yelpaze şeklindeki karanfiller, üçlü benek, hilal, kaplan postu desenleri işlenmeye devam etmiştir. Motif sayısındaki artış gözden kaçmamaktadır. Bu yüzyılın tutucu desen anlayışı kırılmış, daha serbest ve hareketli bir görünüm kazandırılmıştır. Barok etkilerin kumaşta da hissedildiği bu devirde Avrupa dokumaları iç pazarlarımızı işgal etmiştir. Avrupa kumaşlarına hakim olan madalyon tarzı düzenlemeler bizim kumaşlarımıza da tesir etmiştir. Madalyonlarda oval formlar görülmekle birlikte kırık hatların oluşturduğu geometrik düzenlemeler madalyonların yanısıra, ince kıvrım dalların oluşturduğu madalyonlar da ayrı bir düzenleme olarak karşımıza çıkar.

Renklerde ise kırmızı ve mat sarı yine ön plandadır. Bunun yanısıra mavi, pembe, zeytini yeşil ve açık yeşilin tonları, beyaz, lacivert renkler de sıkça kullanılmıştır.

XVIII. yy.'da Lale devri ile başlayan gerileme her sanat dalında olduğu gibi kumaş sanatında da kendini göstermiştir. XVIII. yy.'ın ikinci yarısından başlayıp XIX. yy. sonuna kadar süren küçük motifli yollu desenler, genel yapıya hakim olarak karşımıza çıkar. Bu yüzyıllarda teknolojik değişimlerin de Osmanlı'yı etkilemesi el dokuması kumaşları geriletmiştir. Barok üslupla Batılı tarzda yapılan sarayların döşenmesinde kullanılan mefruşatın bir kısmı dışarıdan getirilirken, bir kısmı da yine aynı tarzda kendi tezgahlarımızda dokunmuştur. Batılılaşma özelliği kendini günlük giyim eşyalarında da gösterir.

Devletin ekonomik sıkıntıda olması nedeniyle XVIII. yy.'da altın ve gümüş sırma tellerin kullanımı bir fermanla yasaklanmıştır. Bu dönem kumaşlarına Türk Rokokosu denen süsleme üslubu hakim olmuştur. Natüralist çiçek desenleri renk hareleri ile değişik bir boyut kazanmıştır. Fiyonklu çiçek demetleri ve çelenkler, Avrupai etkiler olarak süslemeye katılmıştır (Resim-11).

III. Selim döneminde küçük çiçekli yollu ipekli kumaş olan Selimiye ve serpme küçük çiçekli sevayi kumaşları ilk kez üretilmeye başlanır. Bu kumaşlarda gördüğümüz küçük çiçekli buketler Türk Rokokosunun en belirgin motifidir. Tüm bu gelişmelere rağmen klasik dönem motiflerimiz unutulmamış, zaman zaman dokumalarımızda kullanılmıştır.

XIX. yy.'da ise kumaşçılığımızdaki gerileme hızla devam etmiştir. Sultan Abdülmecid zamanında Hereke Dokuma Fabrikası (1844) açılmıştır. Saray için kumaş üreten bu fabrikada batı etkili desenler uygulanmaya devam etmiştir. Çiçeklerden oluşan şeritler, kurdele fiyonklarıyla yapılan buketler, çelenk tarzı süslemeler genel motiflerdir. Fransız ve İtalyan tarzında yapılan sırma işlemler genelde XIX. yy. padişah elbiselerinin yaka ve kol manşetlerinde yoğunluk

kazanır. Osmanlı döneminde yapılan sırma işlemler, çoğunlukta bohça, örtü ve kadınların giydiği üçetek ve bindallılarda görülür. Daha önceleri çok sık rastlayamadığımız siyah renk, patlıcan moru bu dönemde yoğunluk kazanmıştır.

Yüzyıllar boyu rengiyle, deseniyle, malzemesiyle önem arzeden Türk Kumaş Sanatı, kendine has bir üslup ve sanat anlayışının temsilcisi olmuştur. O karmaşık motifler mavi, yeşil, siyah, beyaz, bej, altın rengi yerine kullanılan aseli, koyu fındık renginde sürmayı ile; vurulan milyonlarca tefe\* ile dokunagelmiştir. Ancak kaçınılmaz bir sonuç vardır ki o da en yaygın renk olarak kırmızı kullanılmıştır. Tıpkı bayrağındaki gibi; "Türk"ün gönlü Al'da" olmuştur.

### SEÇİLMİŞ BİBLİYOGRAFYA

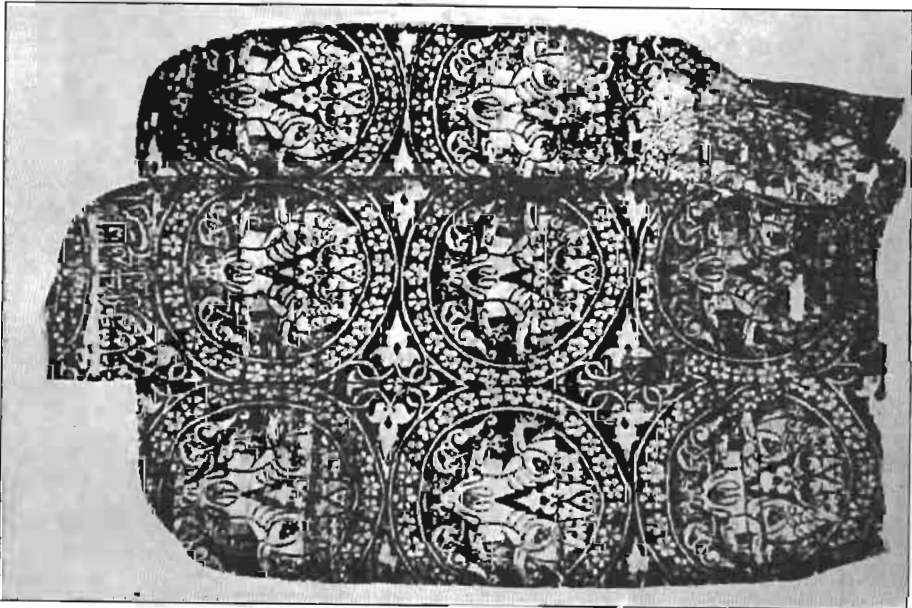
- 1- ALTAY, Fikret; Kaftanlar, İstanbul, 1979.
- 2- ASLANAPA, Oktay; "Türk Kumaş Desenleri, Türk Sanatı El Kitabı
- 3- ASLANAPA, Oktay; Türk Sanatı-I, İstanbul, 1984.
- 4- ATASOY, Nurhan; "Selçuklu Kıyafetleri Üzerine Bir Deneme", Sanat Tarihi Yıllığı, Sayı IV, Yıl: 1971, s. 111-151.
- 5- AYTAÇ, Çetin; El Dokumacılığı, Ankara, 1989.
- 6- GÜRSU, Nevber; Türk Dokumacılık Sanatı, İstanbul, 1958.
- 7- HALI DERGİSİ, Nisan 1990, Sayı 50, s.3.
- 8- İMER, Zahide; "Osmanlı Dönemi Türk Kumaş Sanatlarında Lale Motifi", Kültür ve Sanat Dergisi, Sayı: 31, İstanbul, 1996, s.61-63.
- 9- ÖNEY, Gönül; "Kumaş Sanatı", Anadolu Selçuklu Mimari Süslemeleri ve El Sanatları, Ankara, 1992, s. 165-168.
- 10- ÖZ, Tahsin; Türk Kumaş ve Kadifeleri-I, İstanbul, 1946.
- 11- SEÇKİNOZ, Mine ve Arkadaşları; Süsleme Resmi ve Süsleme Sanatları Tarihi, Ankara, 1986.
- 12- TEZCAN, Hülya; "Kumaş Sanatı", Geleneksel Türk Sanatları, İstanbul, 1995, s.153-165.
- 13- TEZCAN, Hülya; "XVI. yy.'dan XX.yy.'a Türk Kumaş Sanatı", Türkiyemiz, Yıl: 19, Sayı: 58, İstanbul, 1989, s. 28-37.
- 14- YATMAN, Nurettin; Türk Kumaşları, Ankara, 1945.
- 15- YETKİN, Şerare; "Türk Kumaş Sanatı", Başlangıcından Bugüne Türk Sanatı, Ankara, 1993, s.329-342.

---

\* Tefe: Atkayı sıkıştırarak dokumayı oluşturan tarağın monte edildiği hareketli kol.



Resim 5



Resim 4



Resim 2



Resim 1



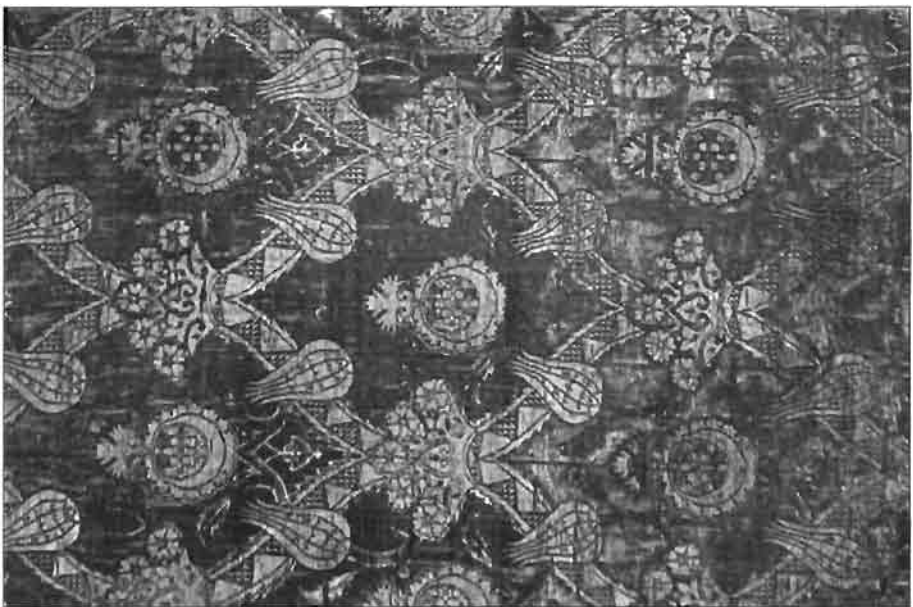
Resim 3



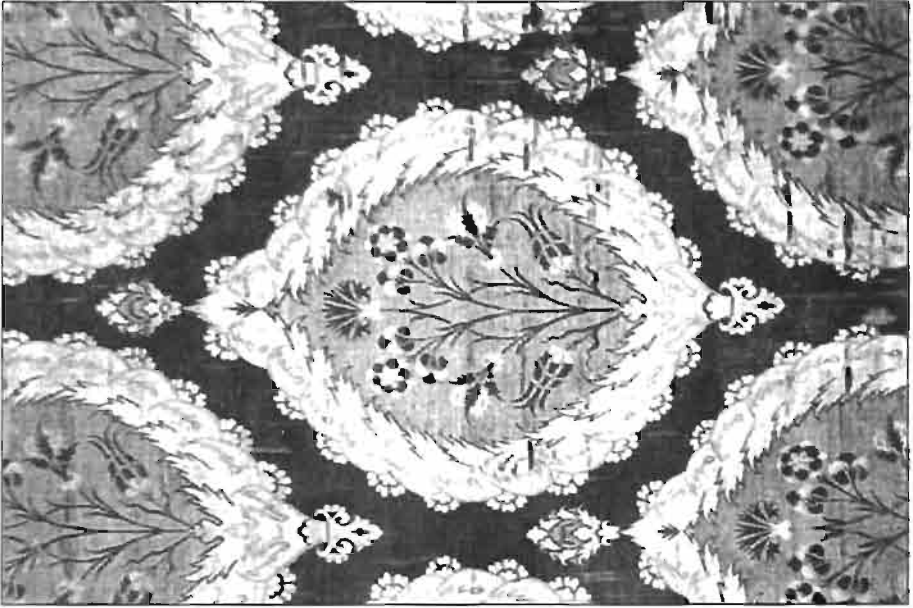
Resim 9



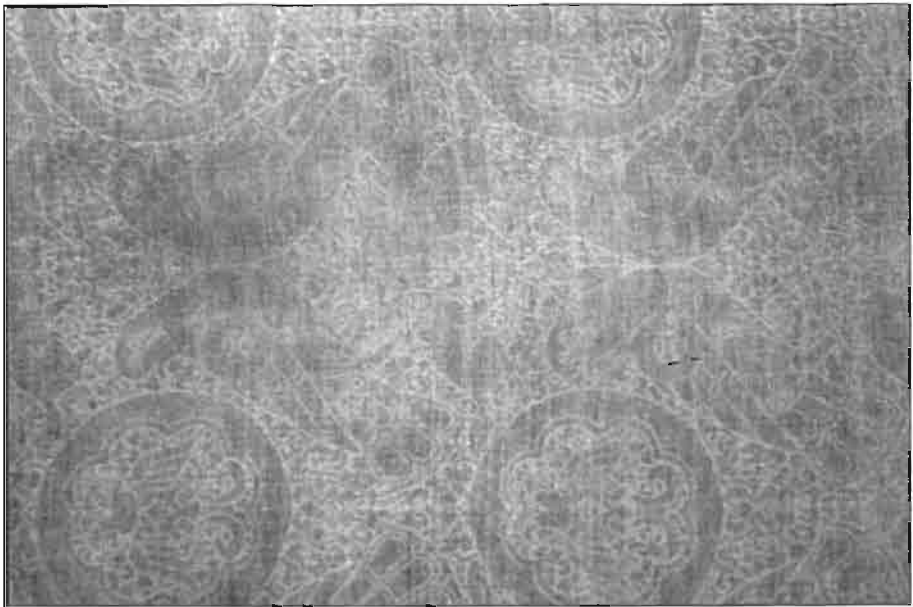
Resim 7



Resim 10



Resim 8



Resim 6