

VİZE - A TÜMÜLÜSÜNDEN BİR ZIRH GÖMLEK

Somay ONURKAN

Türkiyede A. M. Mansel'in 1936 yılında başlayan ve dört yıl süre ile Kırklareli Vize ve Lüleburgaz yöresinde yaptığı Trakya bölgesi tümülüs araştırmaları değerli arkeolojik malzemenin ele geçmesini sağlamıştı. Bunlar toplu olarak çeşitli dillerde yayınlanmış¹, daha sonra tarafımdan yeniden ele alınmıştı².

Buluntular arasında VİZE-A tümülüsünün³ mezar odasındaki lâhdin içinde ele geçen zırh gömlek⁴ başlı başına inceleme konusu yapılmaya değer bir niteliktedir.

1 Kırklareli yöresi: A.M.MANSEL, *Trakya-Kırklareli Kubbeli Mezarları ve Sahte Kubbe ve Kemer Problemi* (Die Kuppelgräber von Kırklareli in Thrakien) Ankara 1943.

Vize yöresi: A.M.MANSEL, «Trakya Hafriyatı-Le Fouilles de Thrace» *Bulleten IV* 1940 s. 89-139; A.M. MANSEL, «Grabhügelforschung in Ostthrakien» *Bulletin de L'Institut Archéologique Bulgare* 13 1939 s. 154-189; A. M. MANSEL, «Grabhügelforschung im östlichen Thrakien» *Archaeologischer Anzeiger* 1941 st. 118-187.

Lüleburgaz yöresi: A. M. MANSEL, «Les Fouilles de 1936-37 en Thrace» *La Turquie Kemaliste* No 21-22. Décembre 1937 (Numéro spécial consacré au IIe Congrès d'histoire Turque et à l'exposition d'histoire. 20-26 Septembre 1937) s. 6 vdd.

Genel olarak Trakya: A. M. MANSEL, *Trakyanın Kültür ve Tarihi* (Edirne ve yöresi Eski Eserleri Sevenler Kurumu yayınlarından Sayı 5) İstanbul 1938.

2 İstanbul Arkeoloji Müzesinde saklanan ve Türkiye Trakyası tümülüslerinden çıkan maden eserler, İstanbul Üniversitesinde 1972 yılında tarafımdan, doçentlik tezi olarak sunulmuştur.

3 Vize A tümülüsü olarak yayına geçen, Vizenin 4 km. güneyinde ve ovada yer alan 9.50 m. yükseklik ve 50 m. çapındaki yığma tepenin içinde bir mezar odasına raslanmıştır. Odanın güney doğu köşesine yakın bir yerde mezar sahibinin lâhdi bulunmuştur. Lâhdin içinde ve çevresinde altın, gümüş, bronz gibi maden eserler yansıra cam kadeh ve şişeler pişmiş toprak testiler de ele geçmiştir. Bu mezara ait kalıntılar İstanbul Arkeoloji müzesine getirilmiş ve mezar odasının müze içinde rekonstrüksiyonu yapılmıştır.

4 A. M. MANSEL, «Grabhügelforschung in Ostthrakien» *Bulletin de L'Institut Archéologique Bulgare* 13 1939 s. 165 no. 7 res. 203 a; A. M. MANSEL, «Trakya Hafriyatı-Le Fouilles de Thrace» *Bulleten IV* 1940 s. 103 vd. res. 32 a; A. M. MANSEL, «Grabhügelforschung im östlichen Thrakien» *Archaeologischer Anzeiger* 1941 st. 175 no. 7.

Oksidasyon ve korozyon dolayısıyla katlanıp bırakıldığı şekilde kaynaşmış olmakla beraber günümüze büyük bir kayba uğramadan kaldığı anlaşılmaktadır. Res. 1. Bu gün İstanbul Arkeoloji Müzesinde saklanan ve 5731 envanter numarasını taşıyan bu zırh, çok küçük halkalardan örülmüş zincir doku, halkalara geçirilmiş pullar ve keten kumaştan biçilmiş iç gömlek olmak üzere başlıca üç kısımdan meydana gelir. Göğüs üzerinde ise kopçalar yer almaktadır.

Zincir doku: Zırhın esasını meydana getiren zincir doku 3-4 mm. çapındaki bronz halkaların büyük bir ustalık ile birbirlerine bağlanmasıyla oluşur. Zincir dokuda iki çeşit halka kullanılmıştır. Bunlar, bir levhadan zımbalanarak çıkarılan kesiti yassı halkalar ve ince bir çubuğa sarılan bir telin kesilmesi ile elde edilen kesiti daire halkalardır. İkincilerin başlangıçta uçları açıktır. Halkalar yatay sıra ve düşey sıra olarak düzenlenmiştir. Yatay sırada kesidi yassı halkalar biri diğerini biraz aşacak şekilde yan yana dizilmekte ve kesiti daire düşey sıra halkaları ile yukarda ve aşağıda bir halkanın içinden ikisi aşağı ikisi yukarı yöne olmak üzere dört halka geçirilerek bağlanmaktadır. Ayrıca düşey sıra halkaları zırhın ön yüzünü örten pulların üst kenarında açılan deliklerden de geçirilerek pullar ile zincir dokuyu birleştirmektedir. Bağlayıcı nitelikteki düşey sıra halkalarının iki ucu, yatay sıra halkalarından ve pullardan geçirilme işlemi bitirildikten sonra üst üste getirilerek perçinlenmiştir.

Pullar: Uca doğru hafifçe daralan dörtgen levhalardır. Res. 2 ve 5. Ortalama genişlik 0,6 cm. uzunluk 1,2 cm. ölçüsünde olup, yukarı kenarda arkaya doğru bükülmüş ve burada sırayla açılmış dört küçük delikten düşey sıra halkalarına geçirilmiştir. Pullar hareketlidir. Her bir pulun ortasında yukardan aşağıya doğru kabartma bir damar uzanır. Her düşey sıra halkalarına pullar dizilmiştir. Üst sıra pulları alt sıradakilerin üçte birini örter. Bronz levhacıklardan başka gümüş ve demir pullar da vardır. Bunların farklı sayılarda yan yana dizilmesi ile etekte ve omuzlarda bezeyici baklava motifi elde edilmiştir.

İç gömlek: Zırhın iç yüzeyini kaplayan kumaş bej renktedir. Zırhın biçimine uygun kesilerek dikilmiş, etek kenarlarında ise açık bırakılmıştır. res. 3. Sağ yanda kumaşın kenarları üç paralel sıra iğne gerisi dikiş ile birleştirilmiştir. Kullanılan iplik kumaş ile aynı nitelik ve renktedir. İç gömlek ile zırhın birbirine bağlanması omuz parçalarında açıkça görülür. Kumaş, zırhın kenar halkalarına düzenli ve küçük ilmiklerle dikilmiştir.

Biçimi: Mezarın içine katlanarak bırakılmış olması ve korozyon dolayısıyla katların birbirine yapışması zırhın biçiminin ilk bakışta anlaşılmasını engellemektedir. Zırh üste giyildiği zaman pulların aşağıya doğru sarkması gerektiği fikrinden hareket edilerek omuz çizgilerinin bulunduğu yerde pul dizilerinin iki zıt yöne ayrıldığı görüldü. Buna göre biçimi şu şekilde açıklanabilir:

Zırhın tümü tek parça halinde, bronz halkalar ve bunlara geçirilmiş pullar ile

dokunmuştur. Arka bedeninin ortasında, omuz hizasında boyun açıklığı bırakılmıştır. Omuz çizgilerinden itibaren pullar yön deęiştirerek öne dönmekte ve 18 cm. genişlikte iki parça halinde aşağıya doğru uzanmaktadır. Ön bedende ise üst kenarda ortada, iki yan omuz parçasının arasına yerleşecek şekilde, 10 cm. eninde ve 13 cm. boyunda bir dilim uzanır. Bunun üzerindeki tek ve ikili kopçalarla, zırhın önü omuz parçalarının iç kenarındaki düğmelere bağlanır. Res. 4'deki çizim zırhın biçiminin nasıl olabileceğini gösteren bir denemedir ve pullar, çizimde görülebilmesi için gerçek ölçülerine oranla çok büyltlerek işlenmiştir.

Zırh, kopçalar açıkken baştan geçirilerek gövdeye giyildikten sonra omuzluklar öne çevrilerek orta kısımdaki kopçalarla tutturuluyor olmalıydı.

Ön ile arka beden sağ yanda zincir doku ile birleşmekte, 2,5 cm. genişlikteki bu kısım üzerinde pul bulunmamaktadır, etekte yırtmaç şeklinde açık bırakılmıştır. Sol yanda ise ön ve arka parçalar bugünkü durumunda açıktır⁵.

K o p ç a l a r : Üzeri gmş kaplama bronzdan yapılmış kopçalar diři ve erkek olmak üzere iki kısımdan meydana gelir. Zincir ve pulların örlmesi bittikten sonra kopçalar, pulların da üzerine gelecek şekilde zırha yerleştirilmiş ve arka uçtan başı topuzlu bir raptiye geçirildikten sonra, altta zırhın iç yüznde yuvarlak bir levha ile sıkıştırılarak bağlanmıştır. Zırhın ön bedeninin ortasında uzanan dilim üzerine ikişerden dört tane diři kopça yerleştirilmiştir. Üsteki ikisi 3 cm. ara ile konmuştur. Karşıdan bakıldığı zaman sol yandaki yerinde sağlam durmakta, diğeri ise zırhdan ayrılmıştır. Alt ortada, aynı biçim ve büyüklükteki diři kopçalar birbirini üzerine yerleştirilmiştir. Sağdaki halâ hareket edebilmektedir. Res. 5 ve 6

ROMA ZİRLARI ARASINDA VİZE ZİRHİNİN YERİ

Gövdeyi korumakta kullanılan Roma zırhları-*lorica*- eski yazılı kaynaklarda verilen bilgiye ve arkeolojik malzemeye dayanılarak gruplara ayrılır⁶. Zırhların yapımında deri ve çeşitli metaller kullanılmış, gövdeye uyumun ve hareketin sağlanması, ağırlığın azaltılması bakımından zırhlarda çeşitli biçimler ortaya konmuştur.

5 Zırhın giyildiği zaman üstte durabilmesi için her iki yanda da ön ve arka bedeninin kapanması gerekliydi. Sol yanı herhangi bir nedenle kesilerek açılmış olmalıdır. Belki ölü töreniyle ilgili olarak zırh ölüye giydirilmişti, gömlme sırasında bir yanı kesilerek üzerinden çıkarılabilmiş ve lâhdin içine bırakılmıştır.

6 E. SAGLİO, «Lorica» maddesi, Ch. V. DAREMBERG/E. SAGLİO, *Dictionnaire des antiquités grecques et romaines* III, 2 (1904) st. 1302 vdd.;

GROSSE, «lorica» maddesi, *Realencyklopedie der klassischen Altertumswissenschaft* XIII (1927) st. 1444 vd.; A. NEUMANN, «lorica» maddesi, *Der kleine Pauly* III (1969) st. 737 vd.; A. DEMMİN, *Die Kriegswaffen in ihren geschichtlichen Entwicklungen von den ältesten*

Metal levhaların dövme tekniği ile biçimlendirilmesi sonucu gövdenin kas yapısını yansıtan zırhlar, imparator ve yüksek devlet memurları tarafından giyilmiş hareketsiz zırhlardır. Diğer bütün metal zırhlarda ise az çok hareket olanağı ile gövdenin korunması sağlanmıştır.

Birbiri içinden geçen metal halkalarla dokunan zincir zırh-lorica hamatanın yapımı çok eskiden beri eski doğuda ve Yunanda (θώραξ ἀλυσιδωτός) bilinmektedir⁷.

Pullu zırhlar -lorica squamata- üçü yuvarlatılmış ya da sivriltilmiş yassı dörtgen levhacıkların sıralanması ile oluşur. Bu levhacıklar kenarlarında açılan deliklerden, genellikle keten bir astara deri ile ya da bakır bir tel ile bağlanırlar. Pulların büyüklük, biçim ve dizilişine göre çeşitleri vardır. Uca doğru sivrilen küçük ölçüdeki pulların ortada damar ile belirlenmesi -lorica plumata-nın özelliğidir. Bazı örneklerde pullar zincir doku üzerine dizilerek lorica hamata ve plumata karışımı zırhlar elde edilmiştir ki Vize zırhında bu karışım görülmektedir. Pullu zırhların da çok eskiden beri bilindiği ve Roma çağında uzun süre kullanıldığı anlaşılmaktadır⁸.

Farklı form ve ölçüde levhaların gövdeye uyum sağlayacak şekilde birbirine bandlarla bağlanması ve bazı parçaların tokalar ile tutturulması -lorica segmentata-nın özellikleridir. Roma askerlerince giyilmiş bu zırh tipinin başlıca örnekleri Traian sütunu kabartmalarında görülür⁹.

Vize zırhının bir eşi Augsburg (Almanya), eski adıyla Augusta Vindelicum'da 1958 yılında Kornhausgasse'deki bir inşaat sırasında bulunmuştur¹⁰. İki ayrı parça halinde ve yalnız üst kısmı günümüze kalan Augsburg zırhı, kuvvetli korozyon sonucu iyice kaynaşmış olduğundan bu durumda konservasyonu yapılmış ve biçimi

Zeiten bis auf die Gegenwart (Hildesheim 1964, Tıpkı basım 4. baskı Leipzig 1893) I s. 222 vdd. II s. 45 vdd. (Roma zırhları): Zırh kalıntılara ve taş eserler üzerindeki tasvirlerle dayanılarak hazırlanan araştırmalar: J. ALFS, «Der bewegliche Metallpanzer im römischen Heer» *Zeitschrift für historische Waffen-und Kostümkunde* N. F. 7 (1941) s. 69 vdd.; H. R. ROBINSON, *The Armour of Imperial Rome*; Thetford 1975.

7 B. HROUDA, *Die Kulturgeschichte des assyrischen Flachbildes*, Bonn 1965, s. 90; M. Ö. V. yüzyıla ait İskit mezarlarında örnekler bulunmuştur, PIGGOTT, *Ancient Europe*, Edinburgh 1965, s. 240; Lorica hamata'nın yapımında halkaların nasıl elde edildiği ve birbirleri içinden geçirilerek sıralanışı ve perçinlenmesi hakkında teknik açıklamalar için bkz. ALFS, adı geçen eser s. 77 vd.

8 Bu zırh tipinin çeşitli örnekleri için bkz. ROBINSON, adı geçen eser s. 153 vdd.

9 ROBINSON, adı geçen eser s. 174 vd.

10 Bu gün «Römisches Museum Augsburg» da sergilenmektedir. Bu zırha ait ilk haber bir sergi kataloğunda yayınlanmıştı; *Römische Bronzen aus Bayern* (Römisches Museum Augsburg 1969) s. 47 no. 99. Zırhı yakından incelemeye izin veren müze müdürü Dr. Leo WEBER'e burada bir kere daha teşekkür etmek isterim.

ancak röntgen ışınları yardımı ile çıkarılabilmıştır¹¹. Ortalama 0,6 cm. genişlik ve 1 cm. uzunlukta pullar Vize zirhi pulları ile eş niteliktedir. Pulların üst kenarda açılmış dört delikten geçen halkalarla bağlanması her ikisinde de aynıdır. Ayrıca Augsburg zirhinin dişi kopçalarından birine ait korunagelen bir uç parçası da Vize zirhinin kopçaları ile tam aynı ölçüdedir. Augsburg zirhinin ele geçen omuz parçası üzerindeki pullarda demir ve bronz olmak üzere iki ayrı metal görülmekte ve bunların Vize zirhinin pulları gibi farklı sayılarda yanyana dizilmesi ile bezeyici bir görünüm sağladığı anlaşılmaktadır. Augsburg buluntusu Robinson'un araştırmasında zincir zirhler -lorica hamata arasında değerlendirilmiş ve m.s.I. yüzyıla tarihlenmiştir¹². Vize zirhine ise yer verilmemiştir, oysa aynı çalışmada Vize miğferi üzerinde durulmuştur¹³. Her iki zirh arasındaki benzerlik ve uyum, buluntu yerleri arasındaki uzaklığa rağmen bu iki zirhin bir arada incelenmesini gerektirir.

Roma çağında kullanılan zincir zirhlerin en ilginç tipi olan, zincir doku üzerine geçirilmiş pullardan oluşan bu zirhlere ait arkeolojik buluntular henüz çok azdır. Bir kaç mm. çapında halkalardan yapılmış zincir zirhlere ait kalıntılara Roma imparatorluğunun batı eyaletlerinde raslanmıştır. Pullar ile birlikte bulunan örnekler ise Augsburg'dan başka çok küçük parçalar halinde Ouddorp (Hollanda),¹⁴ ve Newstead (İngiltere)¹⁵ de ele geçmiştir. Leiden müzesinde saklanan Ouddorp zirhinde 3 mm. çapında halkalara, ortalama 0,6 cm. genişlik ve 1,1 cm. uzunlukta pullar takılmıştır. Edinburgh eski eserler müzesinde saklanan Newstead zirhi 5 mm. ve 3 mm. çapında halkalardan oluşan iki ayrı parça halinde ele geçmiştir. Küçük halkaların üzerinde 1 cm. uzunluk ve 0,7 cm. genişlikteki pulların bazıları durmaktadır. Roma yakınlarında bulunmuş ve Berlin müzesinde saklanmış olan bir zirh kalıntısında da 3-4 mm. çapında halkalara küçük pulların geçirilmiş olduğu bildirilmektedir¹⁶.

Halkalar üzerine pulların dizilmesi ile meydana gelen bu zirh kalıntıları ile, eski yazılı kaynaklarda raslanan bazı tanımlamalar arasında bağlantı kurulabilir. Vergilius, *Aeneis* III, 467 de «loricam consertam hamis auroque trilicem»; V, 259, 260 da «levibus huic hamis consertam auroque trilicem loricam»; XI, 770, 771 de «quem pellis aënis in plumam squamis auro conserta tagebat» şeklindeki kayıtlarda ayrın-

11 Zirhin sergilendiği vitrinde korunagelen üst kısmın biçimini gösteren bir çizim de yer almakta ve Vize zirhinin üst kısmı ile tam bir uygunluk görülmektedir.

12 ROBINSON, adı geçen eser s. 173 res. 484,

13 ROBINSON, adı geçen eser s. 118 vd. lev. 341-344.

14 ROBINSON, adı geçen eser s. 173, resim verilmemiştir.

15 ROBINSON, adı geçen eser s. 173 res. 481, 8; J. CURLE, *A Roman Frontier Post and its People*, Glasgow 1911, s. 161, lev. 38, 8.

16 C. FRIEDERICH, *Kleinere Kunst und Industrie im Altherthum, Berlins Antike Bildwerke* II, Düsseldorf 1871 s. 230 No. 1025.

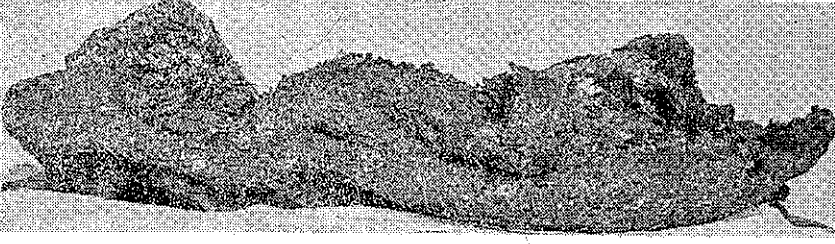
tlara inilememekle birlikte zincir zırhlar için değerli ip uçları elde edilebilmektedir. Ayrıca sık dizilmiş küçük ölçüdeki pulların kuşların boyun ve göğüslerindeki tüylerden esinlendiği düşünülmekte ve aynı zamanda renkli ve parlak bir görünüm sağladığı anlaşılmaktadır. Altın, gümüş, demir gibi metallerin de kullanıldığını belirten benzer kayıtlara Silius İtalicus, *Punica* II 401, 402 «praeterea textam nodis auroque trlicem loriam»; V 140, 141 «loriam induitur; tortos huic nexilis hamos ferro squama rudi permixtoque asperat auro»; Justinus, *Historiarum Philippicarum* 41.2.10 «Munimentum ipsis equisque loricae plumatae sunt, quae utrumque toto corpore tegunt. Auri argentique nullus nisi in armis usus» ve Statius, *Thebais* 11,543 «qua male iam plumis imus tegit inguina thorax» şeklinde raslanmaktadır.

Robinson da araştırmasında, Romalı şairlerin anlatımına uyan, çok küçük ölçüdeki pulların sıralanması ile nitelenen ve renkli görünümdeki bu zırhlarda belki gerçek -lorica plumata- ile karşılaşmış olabileceğimize işaret etmiştir¹⁷.

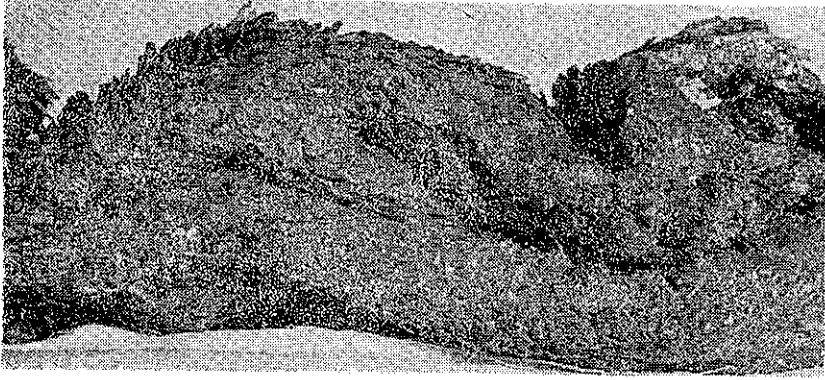
Böyle bir zırhın yapımı ustalık kadar sabır ve uzun zamanı da gerektirir. Zincir dokunun üzerini örten pullarla zırhın koruyucu gücü bir kat daha arttırılmış oluyordu. Vize zırhı şimdiye kadar ele geçen zırhlar arasında en iyi durumda günümüze gelmesi bakımından diğer buluntuların açıklanmasında önemli bir belgedir. Zırh biçimi bu örnekle anlaşılabilmekte, içindeki kumaş kaplama da bu tip zırhların nasıl astarlandığını göstermektedir.

Trakya tümülüsleri içinde Vize A mezarının keşfi kadar tarihlenmesi de önemli bir yer tutar. Mansel bu mezarı zengin içeriği bakımından kralî bir mezar olarak yorumlamış, doğu Trakyanın son hükümdar ya da prenslerinden birine ait olabileceğini ileri sürerek Trakyanın Roma eyaleti olmadan önceki bir devreye tarihlenmiştir. Böylelikle m.s. 46 yılı mezara «terminus ad quem» vermektedir. Mezar buluntularının, özellikle bronz ve gümüş eserlerin tarihlenmesi de m.s. I. yüzyılın ilk yarısına işaret eder. Bu buluntularla birlikte Vize zırhı da m.s. I. yüzyılın ilk yarısı içinde tarihlenebilmektedir.

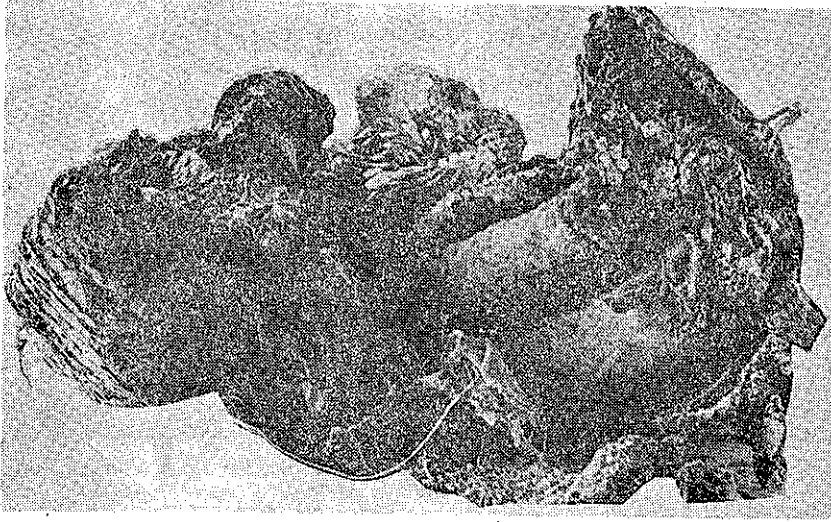
17 ROBINSON, adı geçen eser s. 173; ayrıca bkz. GROSSE, adı geçen eser st.1445.



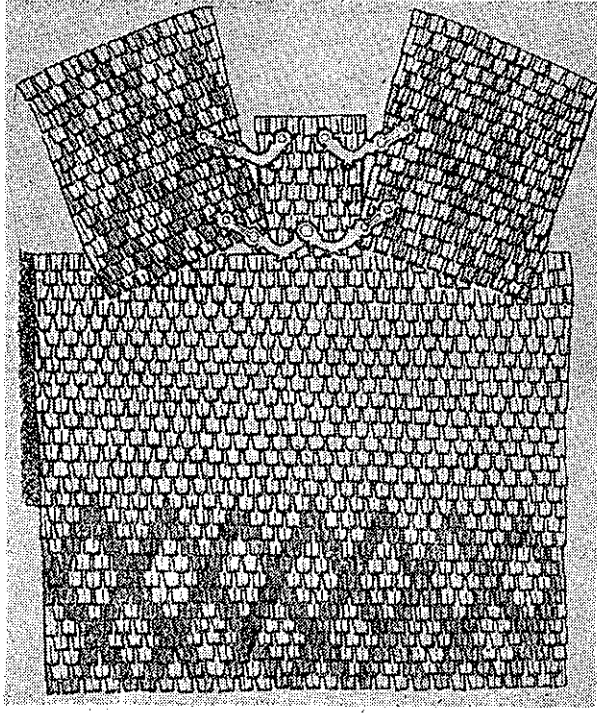
res. 1. Zirhin bu gnk durumu.



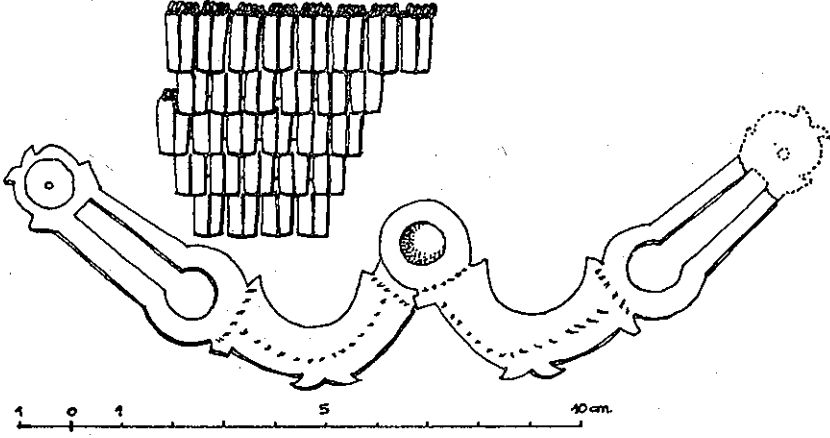
res. 2. Pulların diziliŐi.



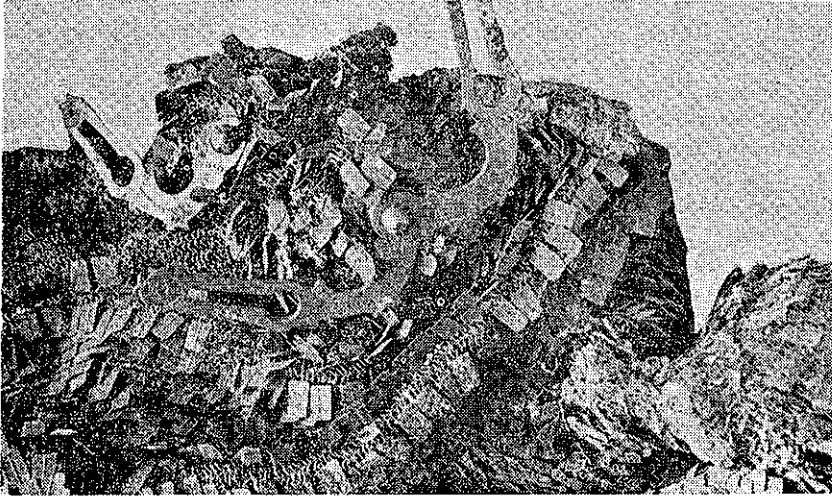
res. 3. Zirhin iini kaplayan kumaŐın etek aıklıđından grnŐ.



res. 4. Zırhın biçimi, çizimde pullar gerçeğe oranla çok büyütülmüştür.



res. 5. İgili kopa ve pulların diziliŐi.



res. 6. Zırhın ggs zerindeki kopaları.