

Türkiye'deki Suriyeli Mülteciler ve Gaziantep İlindeki Yansımaları*

Syrian Refugees in Turkey and Their Reflections in Gaziantep Province*

Ersin Kaya SANDAL¹
Kahramanmaraş Sütçü İmam Üniversitesi
Mesut HANÇERKIRAN²
Kahramanmaraş Sütçü İmam Üniversitesi
Mehmet TIRAŞ³
Kahramanmaraş Sütçü İmam Üniversitesi

Özet

18 Aralık 2010 tarihinde pazarcılık yapan bir üniversite mezununun tezgâhına el konulması sonrası kendisini protesto için yakmasıyla Tunus'ta başlayan "Arap Baharı"nın estirdiği "Demokrasi Rüzgârı" Suriye'yi derinden etkilemiş ve halkların büyük bedeller ödemesine neden olmuştur. Suriye İç Savaşı Mart 2011'de başladı ve Arap Baharının bu topraklara yansımaları olarak görüldü. Fakat birkaç yıl geçmesine rağmen Suriye'ye hala "Arap Baharı" gelmedi. Suriyehalkı, komşu ülkeler, bölge insanı baharı beklerken iç çatışmaların şiddetlenmesi ve Suriye rejiminin ticari, siyasi ve ekonomik olarak müttefik olduğu ülkelerinde askeri, siyasi ve ekonomik desteği ile "Arap Baharının" bu ülkedeki yansımaları tam bir insani trajediye dönüştü. Suriye Rejiminin acımasızca kendi halkına yaptığı saldırılar sonucunda, 300.000 yakın Suriyeli hayatını kaybetmiş, yaklaşık 6,5 milyon kişi ülke içinde yerlerinden edilmiş, yardıma muhtaç kişilerin sayısı 10 milyona ve komşu ülkelere sığınan Suriyelilerin sayısı 3.795.284 kişi olmuştur. Bu saldırılar sonucunda ülkemize 2011 yılından bu yana 1.679.963 Suriye Arap Cumhuriyeti vatandaşı misafir olarak gelmek durumunda kalmıştır. Gaziantep iline gelen Suriyeli sayısı 326.333'e ulaşmıştır. Bu çalışmada Türkiye'deki Suriyeli mültecilerin iller bazında dağılımı ve Gaziantep iline yansımaları incelenmektedir.

Anahtar Kelimeler: Arap Baharı, İç Savaş, Misafir, Mülteci.

¹ Doç. Dr., Kahramanmaraş Sütçü İmam Üniversitesi, Fen Edebiyat Fakültesi, Coğrafya Bölümü e-mail: esandal@ksu.edu.tr

² Kahramanmaraş Sütçü İmam Üniversitesi, Fen Edebiyat Fakültesi, Coğrafya Bölümü e-mail: mesut2b@hotmail.com

³ Prof.Dr., Kahramanmaraş Sütçü İmam Üniversitesi, Fen Edebiyat Fakültesi, Coğrafya Bölümü e-mail: mtiras@ksu.edu.tr

* Bu çalışmada kullanılan anket uygulaması, İçişleri Bakanlığının 06.04.2015 tarih ve 48952707/206/000-7204 sayılı yazısında belirtilen, Bakanlık Genelgesinden önce tamamlandığından çalışmanın yayınlanmasının izne tabi olmadığı, ilgili bakanlığın Göç İdaresi Genel Müdürlüğü, Göç Politika ve Projeleri Dairesininin 09.10.2015 tarih ve 62103649-604.02.02-E.27917 sayılı yazısında ifade edilmiştir.

Abstract

The wave of democracy the Arab Spring Caused got started in 18 December 2010, after a university graduate stallholder's stall has been taken hold of and his burning himself to protest government led to o range of event in Tunisia deeply affected Syria by causing populations to pay for this. The Syrian Civil War started in March 2011 and it was seen as a result of Arab Spring, that noteworthy affects this region. But, although it had been a few years the Arab Spring hasn't come to Syria yet. While Syrian people,neighbor countries and the people in the region were all waiting for the spring to come, the rising of the Civil Wars and the affects of military, political and the economics sports of the countries that Syrian Regime politically, economically and commercially aligned with, had been turned into a humanitarian tragedy. As a result of the civil attacks of the Regime of Syrian to his people, around 300.000 people did,around 6.5 million people have been displaced, the numbers of the people need help increased to 10 million and so the number of the Syrian refugees in the neighbor countries reached to 3.795.284. As a result of this civil war in Syria 1.679.963 Syrian Arab Republic citizens have come to our country as refuges since 2011. The number of Syrian refugees reached 326 333 in Gaziantep Province. In this study, distribution by province of Syrian refugees in Turkey, and reflections of refugees in Gaziantep province are analyzed.

Keywords: Arab Spring, InternalConflict, Guest ,Refugees .

Giriş

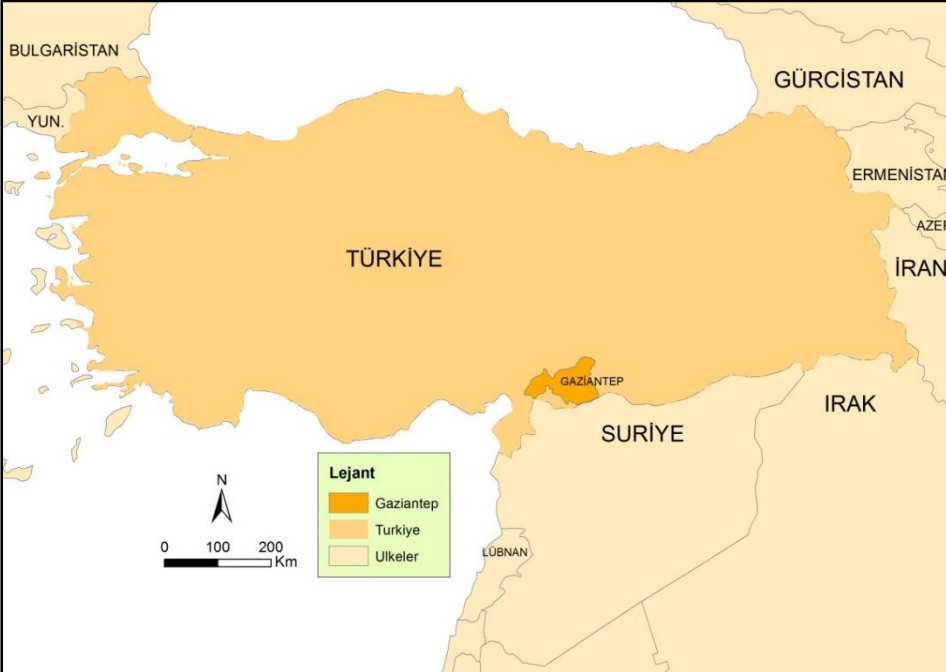
İnsanlık tarihi kadar eski bir kavram olan göç, insanların buldukları alandan başka bir alana doğal veya beşeri ana faktörler altında ekonomik, sosyal, kültürel,siyasal ve savaş nedeniyle, gönüllülük veya zorunluluk çerçevesinde bireysel ya da kitlesel yer değiştirmesi şeklinde tanımlanabilir. Doğal afetler nedeniyle meydana gelen bir değişim yukarıda ifade edilen göç nedenlerinden birisinin veya birkaçının oluşmasına neden olabilir. Bu nedenlere bağlı olarak insanlar, göç hareketine katılabilirler. Benzer şekilde ülkeler veya bir ülke içerisindeki ekonomik nedenler veya yaşanan savaşlar da insanların ülke içerisinde veya ülkeler arasında yer değiştirmesine neden olur.Söz konusu faktörler itici (olumsuz) veya çekici (olumlu) faktörler olarak nitelendirilebilir.Göç, aslında bir sorun değil, var olan bir sorunun çözümüne yönelik olan bir adım olarak düşünülebilir. Herhangi bir yerde, göçmenin göç ettiği yeni yerdeki ihtiyaçları, toplumla bütünleşmesi, toplum tarafından nasıl karşılandığı, terk ettiği mekân yönünden geride bıraktıkları ve göçün kendisine kazandıkları arasında denge kurması bakımından da göç bir insan fenomenidir(Cengiz,2015:101-112). Arap Baharı'nı meydana getiren pek çok neden vardır ancak temel neden Arap rejimlerinin ekonomik iflasıdır. O nedenle seküler, dindar, Müslüman, Hıristiyan pek çok siyasi grup birlikte, omuz omuza Arap siyasetini sarsmıştır. Bu farklı grupları bir araya getiren ortak dinamik şudur: Ekonomik başarısızlık. Bu açıdan Arap Baharı, 1979 İran Devrimi gibi dinsel yahut Nasır olayında olduğu gibi ideolojik bir olay değildir. Arap Baharı, sıradan insanların temel meselesi olan yüksek fiyatlar, konut sorunu gibi dinamiklerin temel olarak ortaya çıkardığı bir süreçtir (Bacık, 2011, s.17).

Göç hareketine katılanlar da göçmen olarak ifade edilir. Görüldüğü gibi nedensellik ve alansal olarak çok geniş bir kavram ve olguyu içinde barındıran göçün birçok tanımı yapılmıştır. Tümertekin vd. (1998:307) göçü; nüfusun, bir idari sınırı geçerek ikamet yerini devamlı ya da uzun süreli değiştirmesi şeklinde tanımlarken, Yalçın (2004:11); bireylerin ya da toplumsal kümelerin bir yerden başka bir yere gitmeleri, Gişi (2007:4); bireylerin veya grupların yerleşme alanlarından çeşitli nedenlerle uzak veya yakın başka alanlara gerçekleştirdikleri uzun süreli yer değiştirme hareketler, Kurt (2006:149); bireylerin ya da toplulukların içinde yaşadıkları coğrafi mekan ve sosyo-kültürel çevreden ayrılarak başka bir coğrafi alana ve sosyo-kültürel çevreye girmesi, Özkalp (2003:150); birey ya da aile olarak coğrafi bölge değiştirme, Kearney (1996); insanların bir coğrafya üzerinde yer değiştirmesi, Yalçın (2004); yer değiştirme, Ozankaya (1984:56); bireylerin yada toplumsal kümelerin bir yerden başka yere gitmesi, Akkayan (1979); kişilerin bir yerleşim ünitesinden başka bir yerleşim ünitesine yerleşmek amacıyla yaptıkları coğrafi bir yer değiştirme, Karpat (2003); ulaşılacak istenen yere hareket, Lee (1996); kalıcı ve yarı kalıcı yer değiştirme, Jackson (1986); bir toplumdaki başka bir topluma yapılan nüfus hareketi, Özer (2004); sosyal, ekonomik, siyasi ve kültürel boyutlarıyla toplumu etkileyen nüfus hareketi, TupaandStrunz (2013:510); insan varlığının başından itibaren gerçekleşen insana ait bir olgu, Carballo et al. (1998); ülke içinde ve ülkeler arasında insanların hareketi, Arora (2014); insanların kendileri ve aileleri için daha iyi bir ekonomik yaşamın arayışı olarak tanımlamışlardır. BM Nüfus Bürosu ise göçü kişinin köken yerinden başka bir yere giderek orada kalıcı olarak yerleşmesi, ikamet yerini değiştirmesi olarak tanımlamaktadır. Göçlerin yönü, süresi, mesafesi, ortaya çıkış sebepleri, oluş biçimleri ve yoğunluğu birbirinden farklılık gösterir. 21. Yüzyılda meydana gelen teknolojik (Dünyadaki değişimi, en çok tetikleyen teknolojik gelişmeler olmaktadır. Özellikle bilgisayar ve iletişim alanındaki her teknolojik gelişme diğer alanlardaki gelişmelere göre değişime daha çok ivme kazandırmaktadır), ekonomik ve politik alanlarındaki hızlı gelişmeler, ülkelerin siyasal, sosyal ve ekonomik yapılarını da derin bir şekilde etkilemektedir Paksoy(2013-10).

Bu araştırmada amaç Suriye'den ülkemize yapılan göç hareketi ve bunun Gaziantep ilindeki yansımaları ortaya koymaktır. Suriye'de 2011 yılından itibaren yaşanan iç savaş nedeniyle milyonlarca Suriyeli ülkesini terk ederek komşu ülkelere göç etmiştir. Bu bağlamda iki milyona yakın Suriyeli de Türkiye'ye göç etmiştir. Bu araştırmada Türkiye'ye göç eden Suriyelilerin Türkiye'deki dağılımı ve özelde Gaziantep ilindeki durumları incelenmekte ve ortaya çıkan sonuçlar açıklanmaktadır (Şekil 1).

Materyal ve Metot

Suriye'den Türkiye'ye yapılan göçler ve bunun Gaziantep İlindeki yansımalarının incelendiği bu çalışmada konuya katkı sağlayacağı düşüncesiyle öncelikle göçle ve Suriyeli mültecilerle ilgili daha önce yapılmış bazı çalışmaları kapsayan literatür (kitap, makale, rapor, tez vd.) taraması yapılmıştır. Araştırmanın verileri doküman incelemesi yöntemleriyle elde edilmiştir. Bu bakımdan araştırmada, öncelikle çalışmanın büro kısmını oluşturan bölümü ile ilgili olarak geniş kapsamlı bir literatür taraması yapılmış olsa da konuya yönelik basılı ya da yazılı eserlerden detaylı bilgiye ulaşılmıştır. Resmi kurumlardan Suriyeli göçmenlerle ilgili veri toplanmak için yazışmalar yapılmış istatistikî bilgiye ulaşılmış olup, elde edilen bu bilgiler analiz edilerek büro çalışması kısmında kullanılmıştır. Suriyeli göçmenlerin kentteki mekânsal organizasyonu ve etkilerini ortaya koyabilmek adına, Suriyeli Mültecilerle fotoğraflar çekilerek konuya görsellik katılmaya çalışılmıştır. Buna ilaveten Türkiye'deki Suriyeli mültecilerin sayısı ve illere dağılımı, Gaziantep İlindeki mültecilerin sayısı, bunların il geneline dağılımı, cinsiyeti, medeni durumu, yaş gruplarına dağılımı, eğitim düzeyi, çocuk sayısı ve mültecilerin İl genelinde açmış oldukları işyeri sayısı ile ilgili veriler, Başbakanlık Afet ve Acil Durum Yönetim Başkanlığı, Gaziantep Valiliği, Gaziantep AFAD İl Müdürlüğü ve Gaziantep İl Millî Eğitim Müdürlüğü başta olmak üzere kamu kurum ve kuruluşları ile bazı özel kuruluşların kayıtlarından sağlanmıştır. Bu çalışmada, konuyla ilgili teorik tartışmalardan daha fazla, elde edilmiş olan verilerin analizine öncelik verilmiştir.



Şekil 1. Çalışma alanının lokasyon haritası.

Çalışma alanı olarak Gaziantep ili seçilmiştir. Gaziantep sanayi ve ticaret açısından Türkiye'nin önde gelen şehirlerindedir. Bu sebeple Türkiye'deki Suriyeli göçmenlerin genel özelliklerini ve insan kaynağını belirlemek ve bunların

entegrasyonu açısından son derece uygun şartlara sahiptir. Suriye sınırına komşu bir şehir olması nedeniyle, Suriye’de meydana gelen siyasi krizden kaçan insanların sığındığı ve buradaki kamplarda barındığı bir kent olması yönüyle de stratejik bir önem kazanmıştır. Arap Baharının başlangıcı itibarıyla öngörülmeden gelişmelerin ortaya çıkması, ekonomik ve siyasi olarak güçlü olan devletlerin bir mücadele alanına dönüşen Suriye’deki iç çatışmaların eseri olarak mültecilerin ülkelerindeki coğrafi bölgelere de yakın olan ülkelere göç etmişlerdir. Bu bağlamda Türkiye’ye gelen toplam 1.679.963 Suriyeli Mültecinin 326.333’ nün (% 19.47) Gaziantep’te yaşaması olarak Gaziantep ilinin seçilme nedenlerindedir. Türkiye’de Suriyeli Mülteciler, konusu günlük hayatın ve siyasetin bir parçası haline gelmiştir (Erdoğan 2015). Suriyeliler Mülteciler, 2011 yılından itibaren sadece komşudaki bir problem olarak değil, ülkemizin de önümüzdeki yılların temel tartışma konusu olmaya devam edecektir. Karşı karşıya kaldığımız bu temel problemin temel gerçekliklerini ortaya koyarak, ulusal ve yerel yöneticilere, bağımsız gözlem ve analizlerden oluşan veriler sunmak ve geliştirilecek stratejiler ile uygulamalara belirli ölçüde katkı sağlamak istemekteyiz.

Göçle İlgili Kavramalar

Süresine, mesafesine, yapıldığı alana ve nedenine bağlı olarak birçok göç türü bulunmaktadır. Bunlarla bağlantılı olarıktan giriş bölümünde ifade edildiği üzere göçle ilgili birçok farklı tanım yapılmıştır. Bunun yanında göçle ilgili kavramlar konusunda da insanlar, kurumlar ve ülkeler arasında anlayış ve uygulamada farklılıklar bulunmaktadır. Konumuzla da ilgili olan mülteci, sığınmacı, misafir (sığınma başvurusu sahibi), göçmen ve kaçak göçmen (kayıtsız göçmen) gibi çeşitli kavramları burada açıklamak uygun olacaktır.

Mülteci; 28 Temmuz 1951 tarihli mültecilerin hukuki durumuna dair Cenevre Sözleşmesine ve 1967 tarihli Mültecilerin Hukuki Statüsüne Dair Protokole göre ırk, din, sosyal konum, siyasal düşünce ya da ulusal kimliği nedeniyle kendi ülkesinde zulme uğrayacağından haklı sebeplerle korktuğu için ülkesini terk eden, zaruret sebebiyle geçici oturmak üzere başka bir devletten sığınma talebinde bulunan ve bu talebi kabul edilen ve uluslararası anlaşmalarla korunan kişilere denir. Ancak Türkiye bu sözleşme ve protokolü coğrafi sınır şartıyla onaylamıştır. Diğer bir ifade ile Türkiye Avrupa Konseyi üyesi olmayan ülkelerden gelenleriyukarıdaki koşulları sağlasa bile mülteci olarak kabul etmemektedir (Başak, 2011:5-6,21; T.C.İçişleri Bakanlığıİltica ve Sığınma Yönetmeliği,1994). Avrupa dışından gelenleri misafir (sığınma başvurusu sahibi) olarak tanımlamaktadır. Bundan dolayı BM fonlarından yararlanamamaktadır. Bu bağlamda Türkiye’nin fiili olarak mülteci pozisyonunda olan Suriye’den gelen insanlara mülteci statüsünü vermemesinde Birleşmiş Milletlerin (BM) Türkiye’deki kampları yönetme, kamplara müdahale etme, kamplarda etkin olma ve dolayısıyla Türkiye’nin kamplarda olup bitenin dışında olma endişesi olmuş olabilir. Mülteciler diğer göçmenlerden farklı olarak ekonomik ve başka türlü kazançlar elde etmekten ziyade, zulüm, şiddet veya ölüm korkusuyla kendi ülkesinden göç eden insanlardır (Çiçekli, 2009:39; Castles ve Miller, 2008:144).

Sığınmacı;Mülteci kavramında yer alan nedenlerden dolayı ülkesini terk eden ve henüz sığınma talebi, kaçtığı ülkenin yetkilileri tarafından 'soruşturma' safhasında olan kişilere denilmektedir. Uluslararası mülteci hukukuna göre sığınmacı statüsü geçicidir ve şartlar oluştuğunda mülteci statüsüne dönüşür. Sığınmacılar Türkiye'de buldukları süre içinde devletin koruma ve gözetimi altında bulunurlar.

Misafir (Sığınma Başvurusu Sahibi);Uluslararası anlamda yerleşme amacı olmayan kişilerin buldukları ülkeden başka bir ülkeye geçici bir süre için göç etmesi olayına denir. Türkiye'de ise misafir kavramı, "Geçici Koruma" rejimine tabi mültecileri ifade etmektedir. Ancak bu statü ile kampların dışında yaşayan bir buçuk milyondan fazla Suriyelinin güvenliklerinin ve kontrollerinin nasıl sağlanacağı önemli bir sorun olarak ortaya çıkmaktadır. Suriye'deki iç savaş ve çatışmalar nedeniyle kendisini güvende hissetmeyip Türkiye'ye sığınan insanların mülteci olarak tanınması gerekmektedir. Ancak Türkiye bu insanlara mülteci olarak değerlendirmemekte, misafir olarak tanımlamaktadır. Suriyeli mültecilerin Türk hukuk sistemine göre statüleri, Ekim 2011'de resmi olarak açıklandığı şekliyle Türkiye'deki Suriyeli Misafirler, İçişleri Bakanlığının İltica ve Sığınma yönetmeliğinin 10. maddesi çerçevesinde "Geçici Koruma" rejimine tabidirler. Türkiye, Geçici Korumaya bir zaman sınırlaması koymamış ve gelmek isteyenlere sınırların açık olacağını, zorla geri gönderme olmayacağını ve kamplarda temel ihtiyaçlarının karşılanmaya çalışacağını ifade etmiştir. AFAD ve Kızılay kamplarının kurulması ve koordinasyonunu üstlenmiştir. Daha sonra yasalasın 04/04/2013 tarih ve 6458 sayılı yabancılar ve uluslar arası koruma kanunu (<http://www.resmigazete.gov.tr/eskiler/2013/04/20130411-2.htm>) ile 22/10/2014 tarihli ve 29153 sayılı resmi gazetede yayınlanan "Geçici Koruma Yönetmeliği" (<http://www.resmigazete.gov.tr/eskiler/2014/10/20141022.htm>) Geçici Korumanın yasal zeminini kuvvetlendirmiş ve nasıl uygulanacağı konusunda yol gösterici olmuştur.

Göçmen;Mülteci tanımında bulunan nedenlerin dışında, çoğu zaman ekonomik gerekçelerle, ülkesini gönüllü olarak terk ederek başka bir ülkeye, o ülke yetkililerinin bilgi ve izni ile yerleşen kişidir. Türk hukuk mevzuatında ise 19.09.2006 tarih ve 5543 sayılı iskân kanununa göre Türk soyundan ve Türk kültürüne bağlı olup, yerleşmek amacıyla tek başına veya toplu halde Türkiye'ye gelip bu kanun gereğince kabul olunanlardır (<http://www.resmigazete.org/rega/5543-iskân-kanunu-17360.htm>)

Kaçak Göçmen (Kayıtsız Göçmen);Pasaport veya vizeleri olmadan gittikleri ülkeye giriş yapan ve kendilerini o ülkenin otoritelerine bildirmeyen veya gerekli ikamet ve çalışma iznine sahip olmadan gittiği ülkede yaşayan yabancıları ifade eder.

Bulgular ve Tartışma

Suriye'den Türkiye'ye Göç

Suriye’de,15 Mart 2011 tarihinde sokak gösterilerinin ve ardından çatışmaların başlaması ile birlikte Lübnan, Mısır, Irak, Ürdün ve Türkiye insani amaçlarla “açık kapı” politikası uygulayacaklarını belirterek sınırlarını Suriyelilere açmışlardır. Bunun da etkisi ile Suriyeli mülteciler çoğunlukla Türkiye, Lübnan, Ürdün ve Irak gibi komşu ülkelere sığınırken, bu ülkeleri Mısır takip etmiştir. 2014 yılı sonu itibarıyla ülkeler bazında en fazla göçmen 1.679.963 (%44.28) Türkiye’ye gelmiştir. Sığınmak için mültecilerden 1.132.601’i (%29.84) Lübnan’ı, 618.508’i (% 16.29) Ürdün’ü, 223.923’ü (%5.90) Irak’ı ve 140.289’u (% 3.69) Mısır’ı tercih etmiştir. (Tablo 1).

Tablo.1. Dünyada Suriyeli mültecilerin ülkelere göre dağılımı

Ülke Adı	Suriyeli Mülteci Sayısı	%
Türkiye	1.679.963	44.28
Lübnan	1.132.601	29.84
Ürdün	618.508	16.29
Irak	223.923	5.90
Mısır	140.289	3.69
Toplam	3.795.284	100

Kaynak: Birleşmiş Milletler Mülteciler Yüksek Komiserliği (BMMYK), Kasım 2014

Suriye vatandaşlarının Türkiye’yi daha çok tercih etmelerinin nedeni olarak Türkiye’nin Suriye ile olan uzun sınır hattı olması, binlerce Suriyelinin Türkiye’de akrabalarının olması gösterilebilir. Suriyelilerin Türkiye’ye göçü 2011 yılı bahar aylarından itibaren başlamıştır (Foto 1-2). Zaman içerisinde göç hareketine katılanların sayısı gittikçe artmıştır. Göç edenlerin büyük çoğunluğunun kadın ve çocuklardan oluştuğu ve göçlerin genellikle yaya olarak yapıldığı görülmektedir.



Foto 1. Suriyeli mültecilerin Türkiye sınırına doğru göçü



Foto 2.Suriye mültecilerin Türkiye sınırında tel örgülerden geçişi

Suriyelilerin göçü sınır illeri başta olmak üzere Türkiye'nin büyük bir bölümüne yayılmıştır. Türkiye, Suriye'den gelen göçmenlerle ilgili koordinasyondan sorumlu kuruluş olarak Başbakanlık Afet ve Acil Durum Yönetimi Başkanlığı'nı (AFAD) görevlendirmiştir. AFAD'ın koordinasyonunda; İçişleri Bakanlığı, Dışişleri Bakanlığı, Sağlık Bakanlığı, Milli Eğitim Bakanlığı, Tarım ve Köy İşleri Bakanlığı, Ulaştırma Bakanlığı ve Maliye Bakanlığı, Genelkurmay Başkanlığı, Diyanet İşleri Başkanlığı, Gümrük Müsteşarlığı ve Kızılay ortak çalışmalar yürütmektedir.

Tablo 2. Türkiye'de iller bazında Suriyeli mültecilerin dağılımı

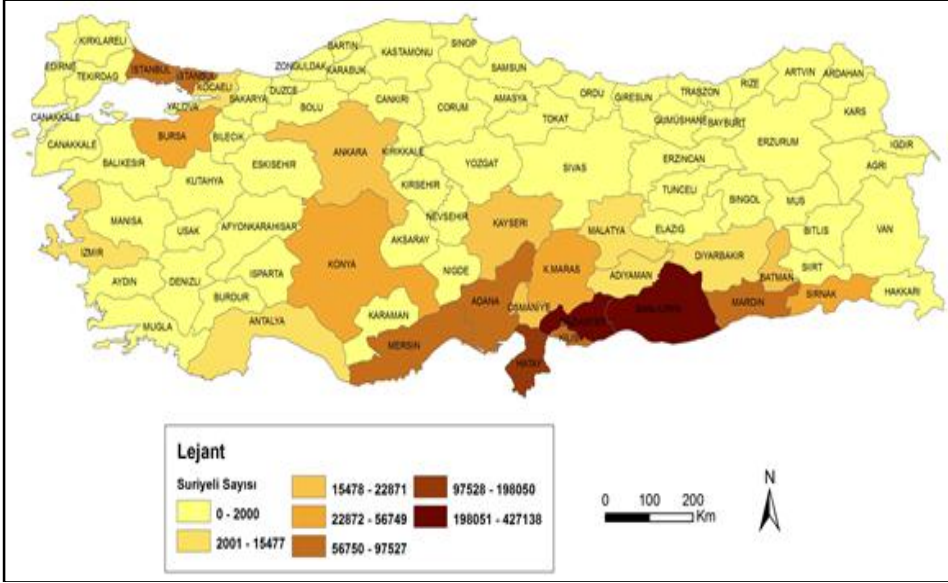
İl	Mülteci Sayısı GBM	Mülteci Sayısı GBM Dışı	İl Toplamı	%
Şanlıurfa	79.503	347.635	427.138	25.42
Gaziantep	35.847	290.486	326.333	19.47
Hatay	14.490	183.560	198.050	11.88
Kilis	37.576	59.951	97.527	5.80
Adana	11.120	79.315	90.435	5.38
İstanbul		68.920	68.920	4.20
Mardin	2.911	64.303	67.214	4.00
Mersin		65.368	65.368	3.89
Kahramanmaraş	17.273	39.476	56.749	3.37
Konya		40.000	40.000	2.38
Şırnak		39.255	39.255	2.43
Bursa		38.750	38.750	2.30
Osmaniye	7.071	15.800	22.871	1.36
Ankara		22.142	22.142	1.31
Batman		20.200	20.200	1.20
Kayseri		19.889	19.889	1.28
Kocaeli		15.477	15.477	0.92
Adıyaman	9.899	2.787	12.686	0.75
İzmir		10.971	10.971	0.65
Malatya	7.384	1.370	8.754	0.52

Diyarbakır			7.797		7.797	0.46
Antalya			2.771		2.771	0.16
Diğer İller Toplamı			20.666		20.666	1.23
Genel Toplam	223.074	%13.27	1.456.889	%86.73	1.679.963	100

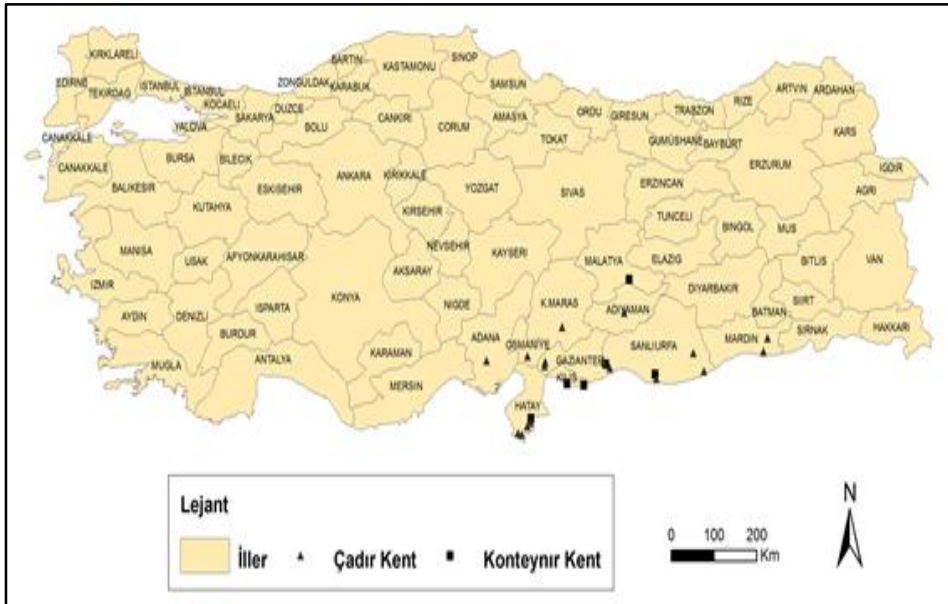
Kaynak: Başbakanlık AFAD Genel Müdürlüğü (31 Aralık 2014)

AFAD verilerine göre 31 Aralık 2014 tarihi itibarıyla Türkiye'ye giriş yapan göçmen sayısı 1.679.963'tür (Tablo 2, Şekil 2). 2014 yılı sonu itibarıyla bu göçmenlerden 223.074'ü (%13.27) Hatay, Gaziantep, Kilis, Şanlıurfa, Kahramanmaraş, Osmaniye, Adana, Adıyaman, Mardin ve Malatya illerinde oluşturulan 23 geçici barınma merkezinde (çadır kent ve konteyner kent) barınmaktadır (Şekil 3-4, Tablo 3). Suriyeli mülteciler için yapılan barınma merkezlerinin bulunduğu illerin çoğunlukla ya Suriye-Türkiye sınırında ya da Suriye-Türkiye sınırına yakın illerde bulunduğu dikkat çekmektedir. Gaziantep ve Hatay beş çadır kent ve konteyner kent ile en çok geçici barınma merkezinin bulunduğu illerdir. Gaziantep ve Hatay illerini dört barınma merkezi ile Şanlıurfa izlemektedir. İkişer barınma merkezinin bulunduğu Kilis ve Mardin illeri dışında Adana, Adıyaman, Kahramanmaraş, Malatya ve Osmaniye illerinde birer barınma merkezi bulunmaktadır.

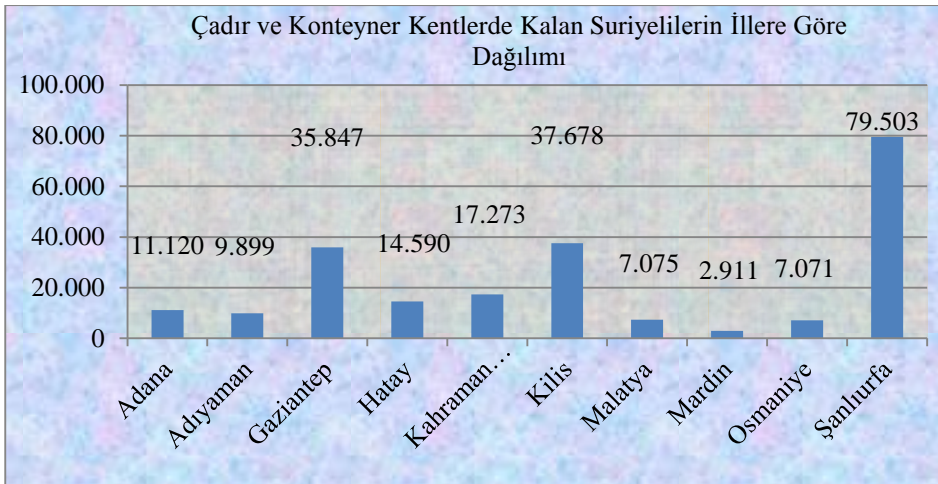
Çadır kentlerde ve konteyner kentlerde barınma, yiyecek, sağlık, güvenlik, sosyal aktivite, eğitim, ibadet, tercümanlık, haberleşme ve diğer insani ihtiyaçlar devlet tarafından verilmektedir. Suriyeli göçmenlerden 1.456.889'u (% 86.73) çadır ve konteyner kentlerin dışındaki yerleşim alanlarında yaşamaktadır. Geçici barınma merkezlerinin (çadır kent ve konteyner kent) dışındaki Suriyeliler tüm ülkeye yayılmış durumda olsalar da büyük çoğunluğu Suriye sınırındaki Şanlıurfa, Gaziantep, Hatay ve Kilis illerinde yoğunlaşmaktadır. Şanlıurfa ili en fazla Suriyeli göçmenin (427.138 kişi) yaşadığı il iken, bunu Gaziantep ili (326.333 kişi) ve Hatay ili (198.050 kişi) takip etmektedir. 2000'den az Suriyelinin konakladığı illerdeki toplam Suriyeli göçmen sayısı ise 20.666 (%1.23) kişidir (Tablo 2). Oransal olarak Türkiye'de kamplarda ve kamp dışında yaşayan Suriyeli mültecilerin iller bazında dağılımı incelendiğinde Şanlıurfa ilinin ilk sırada yer aldığı görülmektedir. Kamplarda yaşayanların %37. 2'si, kampların dışında yaşayanların da %40. 4'ü Şanlıurfa ilinde yaşamaktadır. Şanlıurfa ilini %21. 4 ve %17.7 ile Gaziantep ilinin takip ettiği görülmektedir (Tablo 4).



Şekil 2. Türkiye'deki Suriyelilerin illere göre dağılımı



Şekil 3. Türkiye'de konteyner ve çadır kentlerin illere göre dağılımı



Şekil 4. Türkiye'deki barınma merkezlerindeki Suriyelilerin illere göre dağılımı
Kaynak: Başbakanlık AFAD Genel Müdürlüğü (31 Aralık 2014).

Tablo 3. Türkiye'deki Suriyelilerin İllere Göre Barınma Merkezlerindeki Sayısal Dağılımı

Geçici Barınma Merkezlerinde Bulunan Suriyeli Sayısı					223.074	
Geçici Barınma Merkezleri Dışında Bulunan Suriyeli Sayısı					1.456.889	
Ülkemizdeki Toplam Suriyeli Sayısı					1.679.963	
İller	Geçici Barınma Merkezi	Sayı	Barınma T.	Mülteci S.	Toplam	%
Hatay	Altınözü 1 Çadırkenti	263	Bölme	1.381	14.490	6.50
	Altınözü 2 Çadırkenti	622	Çadır	2.591		
	Yayladağı 1 Çadırkenti	236/310	Çadır/ Bölme	2.811		
	Yayladağı 2 Çadırkenti	510	Çadır	3.000		
	Apaydın Konteynerkenti	1.181	Konteyner	4.707		
Gaziantep	İslâhiyeÇadırkenti	1.898	Çadır	10.011	35.847	16.09
	İslâhiye-2 Çadırkenti	380	Çadır	2.333		
	Karkamış Çadırkenti	1.686	Çadır	7.687		
	Nizip Çadırkenti	1.912	Çadır	10.758		
	Nizip Konteynerkenti	1.000	Konteyner	5.058		
Şanlıurfa	Ceylanpınar Çadırkenti	4.771	Çadır	18.757	79.503	35.65
	Akçakale Çadırkenti	5.000	Çadır	26.242		
	Harran Konteynerkenti	2.000	Konteyner	14.370		
	Viranşehir Çadırkenti	4.100	Çadır	20.134		
Kilis	Öncüpınar Konteynerkenti	2.065	Konteyner	13.471	37.576	16.84
	Elbeyli B. Konteynerkenti	3.589	Konteyner	24.105		
Mardin	Midyat Çadırkenti	1.300	Çadır	2.911	2.911	1.30
	Nusaybin Çadırkenti	3.270	Bölme	0		
Kahramanmaraş	Merkez Çadırkenti	3.309	Çadır	17.273	17.273	7.74
Osmaniye	Cevdetiye Çadırkenti	2.012	Çadır	7.071	7.071	3.16
Adıyaman	Merkez Çadırkenti	2.292	Çadır	9.899	9.899	4.43
Adana	Sarıçam Çadırkenti	2.162	Çadır	11.120	11.120	4.98
Malatya	Beydağı Konteynerkenti	2.083	Konteyner	7.384	7.384	3.31
Toplam		47.951 (Ç. ve B.36.033,Kont.11.918)			223.074	%100

Kaynak: Başbakanlık AFAD Genel Müdürlüğü (31 Aralık 2014)

Gaziantep İlindeki Yansımaları

Suriye'den Türkiye'ye yapılan göçlerden Gaziantep İli de etkilenmiştir. 2011-2015 yılları arasında Gaziantep'e gelen, Gaziantep Valiliği, İl Emniyet Müdürlüğü tarafından, İl koordinasyon merkezinde kayıtları alınan Suriyeli sayısı 326.333'e ulaşmıştır (Tablo 4). Gaziantep'teki Suriyelilerin büyük bir bölümü kampların dışındaki yerleşim merkezlerinde konutlarda yaşamaktadır. 142.596 Suriyeli Şahinbey ilçesinde yaşarken, bu ilçeyi 68.765 göçmenin yaşadığı Şehitkâmil ilçesi takip etmektedir. En az Suriyelinin bulunduğu ilçe ise Yavuzeli'dir. Kamplarda yaşayanların oranı ise ancak %10.98'dir. Gaziantep'te üç ilçede 5 barınma merkezi (4 çadır kent, 1 konteyner kent) kurulmuş ve bu merkezlerde 35.847 kişi barınmaktadır (Şekil 5). Barınma merkezlerinden ikisi İslâhiye ilçesinde, ikisi Nizip ilçesinde ve bir tanesi de Karkamış ilçesindedir. Barınma merkezleri toplam 980 dekar alan kaplamakta, bu alanda toplam 6.876 çadır ve konteyner bulunmakta ve 35.847 Suriyeli barınmaktadır (Tablo 5). Bu insanların tüm insani ihtiyaçları ülke genelinde olduğu gibi Gaziantep'te de AFAD'ın koordinasyonunda; İçişleri Bakanlığı, Dışişleri Bakanlığı, Sağlık Bakanlığı, Maliye Bakanlığı, Milli Eğitim Bakanlığı, Aile ve Sosyal Politikalar Bakanlığı, Gıda- Tarım ve Hayvancılık Bakanlığı, Genelkurmay Başkanlığı, Diyanet Başkanlığı, Gümrük Müsteşarlığı ve Kızılay'ın ortak çalışması ile karşılanmaktadır.

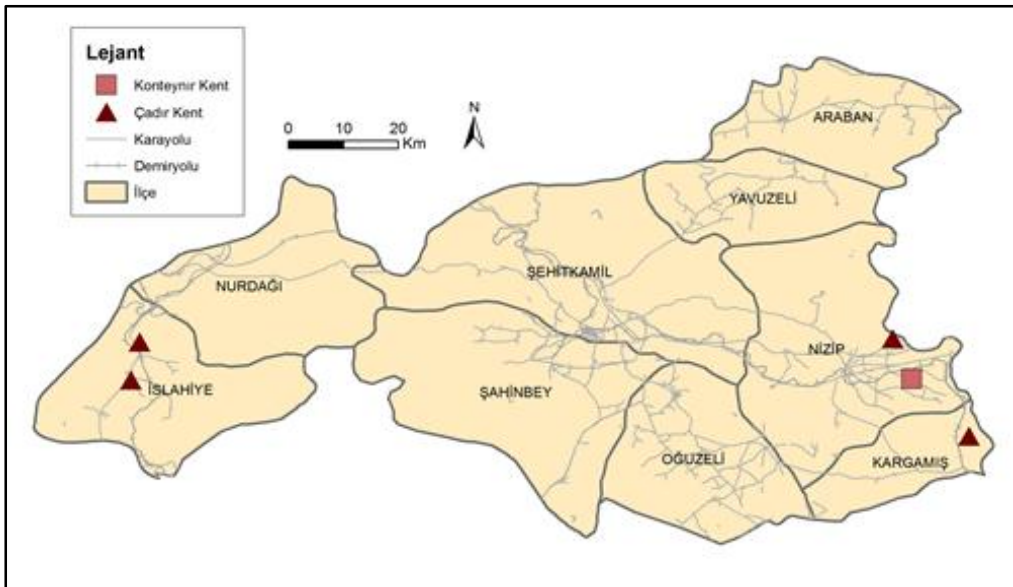
Bu bağlamda göçmenlere barınma merkezlerinde barınmanın yanında yemek ve diğer zaruri ihtiyaçlar (tercümanlık hizmetleri, çamaşırhane, banyo, kuaför, ibadethane, market, haberleşme, internet, sağlık vd.) verilmektedir. Toplamda 15 polis, 114 jandarma, 360 özel güvenlik personeli ve 169 güvenlik kamerası 5 barınma merkezinin güvenlik hizmetlerini yürütmektedir. Barınma merkezlerimizde kurulan sahra hastanelerinde 20'si Arap 84'ü Türk olmak üzere toplam 104 Doktor, 43 Sağlık Personeli ve 4 ambulans ile 24 saat sağlık hizmeti vermektedir. Barınma merkezlerinde toplam 45 adet televizyon, 132 adet bilgisayar, 9 kuaför, 7 market, 6 adet dinlenme salonu, 11 adet mescit ve 6 kuran kursu bulunmakta ayrıca 4.400 m² spor alanı ve 2.100 m² oyun parkı yer almaktadır (Gaziantep Valiliği, İl AFAD Müdürlüğü).

Tablo 4. 2014 yılı Gaziantep ilindeki Suriyelilerin dağılımı

Gaziantep İlinde Suriyelilerin Dağılımı			
İlçe Adı	Suriyeli Sayısı	Kamp Dışında Yaşayanların %	İldeki Toplam Suriyelilerin %
Şahinbey İlçesindeki Suriyeli Sayısı (Kamp Dışı)	142.596	57.65	43.69
Şehitkâmil İlçesindeki Suriyeli Sayısı (Kamp Dışı)	68.765	26.99	21.08
Oğuzeli İlçesindeki Suriyeli Sayısı (Kamp Dışı)	1.875	0.73	0.58

Nizip İlçesindeki Suriyeli Sayısı (Kamp Dışı)	23.143	9.08	7.09
İslahiye İlçesindeki Suriyeli Sayısı (Kamp Dışı)	11.744	4.62	3.59
Nurdağı İlçesindeki Suriyeli Sayısı (Kamp Dışı)	581	0.24	0.18
Karkamış İlçesindeki Suriyeli Sayısı (Kamp Dışı)	210	0.08	0.06
Araban İlçesindeki Suriyeli Sayısı (Kamp Dışı)	230	0.09	0.07
Yavuzeli İlçesindeki Suriyeli Sayısı (Kamp Dışı)	161	0.06	0.04
Adreste Kayıtlı Olmayanlar (Hastane)	1.181	0.46	0.36
Toplam (Valilik Sistemine Kaydı Olanlar)	250.486	100	76.76
Gaziantep'te Kamplarda Kalan Toplam Suriyeli Sayısı	35.847		10.98
Gaziantep Kayıt Bekleyen Tahmini Suriyeli Sayısı	40.000		12.26
Toplam Gaziantep'teki Suriyeli Sayı	326.333		100

Kaynak: Başbakanlık AFAD Genel Müdürlüğü ve Gaziantep Valiliği AFAD İl Müdürlüğü (31 Aralık 2014)



Şekil 5. Gaziantep'te konteyner ve çadır kentlerin dağılımı

Tablo 5. Gaziantep'te konteyner ve çadır kentlerin kapladığı alan ve mülteci sayısı

Konteyner ve Çadır Kentler	Kapladığı Alan (da)	Çadır ve Konteyner Sayısı	Toplam Suriyeli Sayısı
İslahiye Çadır Kent	110	1.898	10.011

İslahiye-2 Çadır Kent	240	380	2.333
Karkamış Çadır Kent	185	1.686	7.687
Nizip Çadır Kent	320	1.912	10.758
Nizip Konteyner Kenti	125	1.000	5.058
Toplam	980	6.876	35.847

Kaynak: Başbakanlık AFAD Genel Müdürlüğü ve Gaziantep Valiliği AFAD İl Müdürlüğü (31 Aralık 2014)

Gaziantep ilinde, Gaziantep Valiliği sisteminde kaydı bulunan kamp dışındaki 250.486 Suriyelinin 125.592'sini kadınlar ve 124.894'ünü erkekler oluşturmaktadır. Her yaş grubunda kadın erkek oranları birbirine yakındır. Gaziantep'teki geçici barınma merkezlerinde yaşayan 35.847 Suriyelinin ise 17.487'sini kadınlar ve 18.360'ını erkekler oluşturmaktadır. Her yaş grubunda hemen hemen erkekler kadınlardan daha fazladır(Başbakanlık AFAD Genel Müdürlüğü ve Gaziantep Valiliği AFAD İl Müdürlüğü).

2014 yılı Gaziantep il ve ilçe merkezlerinde barınma merkezlerinin dışında yaşayan Suriyeli misafirlerin demografik özellikleri incelendiğinde, 250.486 Suriyelinin 125.592'si kadın ve 124.894'ü erkeklerden oluşmaktadır. Yaş grupları bazında kadın-erkek oranları arasında fazla bir fark yoktur (Başbakanlık AFAD Genel Müdürlüğü ve Gaziantep Valiliği AFAD İl Müdürlüğü).

Gaziantep ilinde kamplarda ve kamp dışında yaşayan kayıtlı Suriyelilerin kaldıkları konut tiplerine kişi sayısı incelendiğinde, Suriyelilerin büyük bir kısmının Gecekondu tipi konutlarda yaşadığı görülmektedir (Tablo 6). Bu konut tipini çadırlar ve apartman daireleri takip etmektedir. Konteyner konutlar toplam konutların %3,6'sını oluşturmakta ve Suriyelilerin ancak %1,8'i bu konteynerlerde yaşamaktadır(Tablo 6).

Tablo 6. Gaziantep ilindeki Suriyelilerinkaldıkları konut tipi ve konutlardaki kişi sayısı

Konut Tipi	Konut Sayısı	%	Kişi Sayısı	%	Ortalama Hane Halkı
Apartman Dairesi	3.250	11.8	33.424	11.67	10.3kişi
Gecekondu	17.685	63.9	217.062	75.73	12.2 kişi
Konteyner	1.000	3.6	5.058	1.80	5.0 kişi
Çadır	5.726	20.7	30.789	10.80	5.3 kişi
Toplam	27.661	%100	286.333	%100	8.2 kişi

Kaynak: Gaziantep Valiliği,Suriyeli Misafirler İl Koordinasyon Merkezi (31 Aralık 2014)

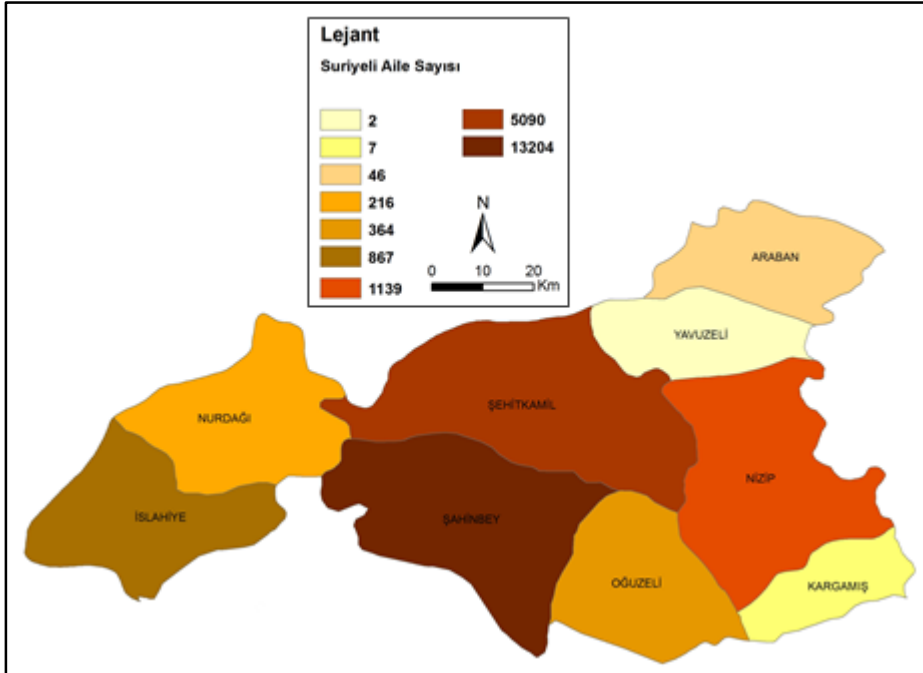
Ortalama hane halkı büyüklüğü apartmanda oturanlar için10.3kişi iken, Gecekonduardaoturanlar12,2 kişi, konteynerlerde 5 kişi ve çadırlarda ise 5,3 kişidir. Gaziantep genelindehane halkı ortalaması 8,2 kişidir (Tablo 6).

Tablo 7. Gaziantep'te ilçelere göre Suriyeli misafirlerin hane dağılımı ve oranları

Gaziantep'te İlçeler Bazında Suriyelilerin Hane Sayısı Dağılımı		
İlçe Adı	Hane Sayısı	%
Şahinbey	13.204	63.07
Şehitkamil	5.090	24.31
Araban	46	0.21
Yavuzeli	2	0.01
Nizip	1.139	5.48
Karkamış	7	0.03
Nurdağı	216	1.03
İslahiye	867	4.14
Oğuzeli	364	1.73
Toplam	20.935	100

Kaynak: Gaziantep Valiliği, Suriyeli Misafirler İl Koordinasyon Merkezi (31 Aralık 2014)

Suriyelilerin yerleşim birimlerine göre hane sayısında dağılımı incelediğinde Şahinbey ilçesi 13.204 hane sayısı ile ilk sırada yer almaktadır (Tablo 7). Bu ilçede Suriyeliler 132 mahallede ikamet etmektedirler. Şahinbey ilçesini Şehitkamil ilçesi izlemektedir. Karkamış ilçesi 7 ve Yavuzeli ilçesi ise 2 hane sayısı ile son sıralarda yer almaktadır (Şekil 6). Mevcut verilerden de anlaşılacağı üzere Suriyelilerin büyük bölümü (%87) İl merkezini oluşturan Şahinbey ve Şehitkamil ilçelerinde ikamet etmektedir (Gaziantep Valiliği, Suriyeli Misafirler İl Koordinasyon Merkezi).



Şekil 6. Gaziantep'te ilçelere göre Suriyeli ailelerin dağılımı

Gaziantep'teki Mültecilerin Eğitim Durumu

Milli Eğitim Bakanlığının 23/09/2014 tarih ve 2014/21 sayılı genelgesi doğrultusunda; Gaziantep İl Milli Eğitim Müdürlüğü bünyesinde, yabancılara yönelik eğitim-öğretim faaliyetiyle ilgili işlerin yürütülmesi için İl Milli Eğitim Müdürlüğü başkanlığında çeşitli kurumlardan temsilcilerin bulunduğu bir komisyon oluşturulmuştur.

Gaziantep ilindeki barınma merkezlerinde ilköğretim, ortaöğretim ve okul öncesi çağındaki 10.363 öğrenciye 88 derslikte 349 öğretmen (291 Arap ve 58 Türk öğretmen) eşliğinde eğitim hizmeti verilmektedir. Bunun yanında geçici barınma merkezlerinde açılan 17 yetişkin eğitim kursunda 694 kursiyere de hizmet verilmektedir (Gaziantep Valiliği, İl Milli Eğitim Müdürlüğü, 2014).

Gaziantep'te kamp dışındaki Suriyeli misafirlerin eğitim durumu incelendiğinde ise çeşitli sivil toplum kuruluşların, Suriyeli Dernek ve Vakıfların, UNİCEF, AFAD, Türkiye Diyanet Vakfının ve İldeki yerel belediyelerin (Gaziantep Büyükşehir, Şahinbey ve Şehitkamil Belediyeleri) Suriyeli misafirlerin eğitim faaliyetine katkıda buldukları görülmektedir. Toplam 338 derslikte 10.901'i kız ve 10.351'i erkek olmak üzere 21.252 öğrenciye, 613 Suriyeli, 41 Türk öğretmen ve 69 harici personelle eğitim hizmeti verilmektedir. Ayrıca İl Milli Eğitim Misafir Öğrenci Uygulaması çerçevesinde 1.515 Suriyeli öğrenci Gaziantep genelinde Türk öğrencilerle birlikte örgün eğitime devam etmektedir. Gaziantep İlinde 5-17 yaş aralığındaki Suriyeli çocukların ancak 31.615'ine (% 51.30) eğitim verilmektedir. Ayrıca Gaziantep'te Çadır ve Konteyner kentlerde açılan eğitim kurslarında 24 öğretmene eşliğinde 729 kursiyere çeşitli hizmet ve meslekleri içeren kurslar verilmektedir (Gaziantep Valiliği, İl Milli Eğitim Müdürlüğü, 2014).

Eğitim hizmeti veren adı geçen kurum ve kuruluşlar da Gaziantep İl Milli Eğitim Müdürlüğüne bağlı eğitim kurumlarında ya da kendilerinin buldukları binalarda eğitim-öğretim faaliyetlerine devam etmektedirler. Bu kuruluşlar bu faaliyetlerini sürdürürken bina, sıra, masa vb. gibi eğitim-öğretim faaliyetlerini Gaziantep İl Milli Eğitim Müdürlüğüne bağlı kurumlardan faydalanmaktadırlar. Bu eğitim kurumlarında ders müfredatı olarak Suriye Ulusal Konseyinin belirlediği eğitim-öğretim müfredatına göre kitaplar basılmaktadır. Bu kitaplar ülkemizde basılabildiği gibi Suriye'den de temin edilmektedir. Bunların dışında Gaziantep merkez, İslâhiye ve Nizip ilçelerinde Suriyeliler için prefabrik okul ve derslik inşaatları devam etmektedir.

Bunların yanında ilk ve orta öğrenimini Suriye'de tamamlayan bazı öğrencilerin isterlerse diploma denklikleri Gaziantep İl Milli Eğitim Müdürlüğü bünyesinde kurulan Denklik Komisyonu tarafından yapılmaktadır. Ortaöğrenim denkliği yapılan öğrenciler Türkçe seviye sınavını geçmeleri halinde Türkiye'deki bazı üniversitelerde okuyabilmektedirler. Şu anda Gaziantep'teki üniversitelerde Suriyeli 962 öğrenci eğitim almaktadır (Gaziantep Üniversitesi, Hasan Kalyoncu Üniversitesi, Zirve Üniversitesi, 2014).

Gaziantep'teki Mültecilerin Sağlık Durumu

Gaziantep'te Suriyelilerin sağlık durumu incelendiğinde Gaziantep Kamu Hastaneleri Birliğine bağlı sağlık tesislerinde Mart 2012 - 28 Aralık 2014 tarihleri arasında 844.065 hasta tedavi edilmiştir. Hastanelerde belirtilen süreç içerisinde 7.942 Suriyeli bebek doğmuştur (Gaziantep Valiliği, Suriyeli Misafirler İl Koordinasyon Merkezi).

Gaziantep'teki Suriyelilerin her türlü sağlık sorunları devletin imkânları çerçevesinde çözülmeye çalışılmaktadır. Kamplardakiler tamamen devletin sağlık hizmetinden yararlanırken kamp dışında kalan Suriyelilerin sağlık sorunları Başbakanlık AFAD'ın bu konudaki genelgeleri doğrultusunda Suriyelilerin kayıt altına alınmasını müteakip, kendilerine verilen yabancı tanıtım belgesi ile beraber sevk zincirine uyularak başta kamu hastaneleri olmak üzere Sağlık Uygulama Tebliği (SUT) kapsamında tedavi ve ilaç giderleri Afet Acil Durum Müdürlüğünce ödenmektedir.Çadır ve konteyner kentlerde 84 Türk, 20 Arap toplam 104 doktor, 24'ü Türk, 19'u Arap toplam 43 hemşire görev yapmaktadır. Toplam sağlık personeli sayısı 147'dir (Gaziantep Valiliği, Suriyeli Misafirler İl Koordinasyon Merkezi).

Gaziantep'teki Mültecilerin Mesleki Durumu

Gaziantep İlindeki Suriyelilerin 30181'i meslek sahibidir. Suriyelilerin meslek dağılımına bakıldığında belirlenen 154 meslek çeşidi içinde esnaf, ayakkabıcı, terzi ve öğretmenler ilk sıralarda yer almaktadır. Suriyeli göçmenlerin insan kaynağı ve adaptasyon açısından mevcut koşullarda Türkiye ekonomisine entegre edilmeden uzak olduğu, özellikle Gaziantep gibi yoğun göçlere maruz kalan sınır illerinde işçi ücretlerini düşürdüğü, alım gücünü olumsuz etkilediği ve yapılan işin kalitesini düşürdüğü tespit edilmiştir (Sönmez ve Mete 2012).Ayrıca özellikle sığınmacıların hızla artması ve belli bölgelerde toplanması önemli ekonomik ve sosyal riskler de oluşturabilmektedir. Örneğin Burundi ve Rwanda'dan Tanzanya'ya olan göçler sonucunda sığınmacı kamplarının bulunduğu yörelerde yoğun talep nedeniyle pazardaki tüketim ürünlerinde fiyatların önemli ölçüde arttığı belirlenmiştir (Alix-Garcia&Saah, 2009, s. 149) bu durum doğal olarak mültecilerin yoğun olduğu bölgelerde satın alma gücünü düşürmektedir. Benzer durumu Gaziantep'te (Türkiye) tüketim ürünlerinde değil fakat konut satış ve kira fiyatlarında görmek mümkündür. Örneğin 2010 yılında Gaziantep'in orta gelirli Karataş Bölgesi'nde 3 oda 1 salon evin kira değeri ortalama 350-600 TL civarında iken, günümüzde bu rakam 950-1200 TL; Kilis'te ise Üniversite çevresinde, 2010 yılında 150-400 TL civarında olan fiyatlar 2015 yılında 600-1000 TL aralığında seyretmektedir. Gaziantep'te kigöçmenler yörede yaşayan insanların bir kısmının (Ev sahipleri) gelir seviyesinin artmasını sağlarken, diğer dar gelirli geniş bir kitlenin ise alım gücünde düşüşe neden olmuştur. Bu nedenle Suriyeli göçmenlerin yoğun yaşadıkları illerde dar gelirli aileler ciddi ekonomik sorunlarla karşı karşıyadır(Sönmez ve Mete 2012).

Gaziantep'teki Mültecilere Yapılan Sosyal Yardımlar

Gaziantep'teki Suriyelilerin büyük bir bölümü maddi ve manevi yardıma muhtaç insanlardan oluşmaktadır. Bu insanlar Gaziantep Valiliği, Kaymakamlıklar, Yerel Yönetimler, Sivil Toplum Kuruluşları ve vatandaşlarca yapılan yardımlarla yaşamlarını devam ettirmeye çalışmaktadırlar. Barınma merkezlerindeki Suriyelilerin ihtiyaçları büyük ölçüde karşılanırken, bu merkezlerin dışında kalan Suriyelilerden yardıma muhtaç olanların durumlarının tespit çalışmaları devam etmektedir. 2013 yılında yaklaşık 250 kurum tarafından yapılan yardımlarının toplam değeri 163 milyon dolar iken, 2014'ün ilk on ayında 110 ayrı kurum tarafından yapılan toplam yardım miktarı 367 milyon dolara ulaşmıştır(Gaziantep Valiliği, AFAD İl Müdürlüğü).

Göç krizinin ekonomik boyutuna bakıldığında Türkiye, krizin başından Kasım 2014 tarihine kadar toplam 4,5 milyar dolar harcama yapmıştır. Kamplardan hastanelere 500.000'in üzerinde hasta sevk edilmiştir. Türkiye'de ameliyat edilen Suriyeli hasta sayısı 200.000'i aşmıştır. Sağlık Bakanlığı verilerine göre Türkiye'de toplam 35.000 civarında Suriyeli doğumu gerçekleşmiştir. Bu tablo içinde Birleşmiş Milletler ve Avrupa ülkelerinden gelen uluslararası yardım ise 246 milyon dolar civarındadır (Orsam 2015). Bunun yanında göçmenlerin gittikleri ülkelerin reel yatırımları üzerinde de olumlu etkilerini görmek mümkündür. Bu durum mültecilerin sahip oldukları sermayeyi gittikleri ülkeye taşımalarıyla meydana gelmekte ve aynı zamanda gittikleri ülkede yeni iş alanları yaratabilmektedir. Hazırlanmış bir rapora göre Suriyeli işadamlarının da fabrika ve sermayelerini Türkiye'ye taşıdıkları belirlenmiştir. Net rakamlar olmamakla birlikte 2013 yılı içinde Suriyelilerin Türkiye'de kurdukları şirket sayısı önceki yıllara oranla üç kat artmıştır. Sadece Mersin ilinde Suriyelilerin 4 milyar dolara yakın yatırımı bulunmaktadır (ORSAM, 2014,16). Örneğin Gaziantep Ticaret Odasına kayıtlı Suriyeli firma sayısı iç savaş öncesinde 60 iken, günümüzde 209'a yükselmiştir (ORSAM, 2015, 8).

Kamplardaki Suriyelilerin her türlü ihtiyaçları devlet tarafından karşılanmakta olup; her kampta market kurularak, kartlı sisteme geçilmiş (UNHCR'in desteğiyle) market alışverişlerini yapmaları amacıyla Birleşmiş Milletler (WFP) tarafından fert başına aylık 60 TL, AFAD tarafından da 25 TL yüklenerek kendi yemeklerini kendilerinin yapmaları sağlanmıştır. Bu vesileyle hem israfın önüne geçilmiş hem de memnuniyet sağlanmış olup, yemek giderlerinde aylık % 80 oranında tasarruf edilmiştir.

Suriyeli mülteciler için Türkiye'ye gelen uluslararası aynı yardımlar Gaziantep Havalimanı'nda oluşturulan merkezce kabul edilmekte, koordinasyonu İl Afet ve Acil Durum Müdürlüğümüzce sağlanmaktadır. Başbakanlık Afet ve Acil Durum Yönetimi Başkanlığı ve Dış ilişkileri Bakanlığı talimatları doğrultusunda aynı yardımlarla ilgili iş ve işlemler Gaziantep AFAD Müdürlüğüne yerine getirilmektedir. Birleşmiş Milletler Mülteciler Yüksek Komiserliği (UNHCR)'nin Türkiye'ye verdiği toplam destek 159,3 milyon Amerikan Dolarına ulaşmıştır. Toplam yapılan uluslararası yardımların tutarı 183 milyon dolardır. 31 Aralık 2014 itibarıyla barınma merkezlerinin maliyeti 2,5 milyar doları aşmış olup bu maliyet Türkiye Cumhuriyeti tarafından karşılanmaktadır. Türk Sivil Toplum

Kuruluşlarının yaptığı 500 milyon doları aşan yardımlar düşünüldüğünde uluslararası yardımlar oldukça düşük kalmaktadır (Gaziantep Valiliği, İl AFAD Müdürlüğü).

Sonuç ve Öneriler

Suriye’de çatışmaların başladığı Mart 2011’den bu yana 300.000 den fazla insan çatışmalarda yaşamını yitirmiş, yaklaşık 6,5 milyon insan ülke içinde kamet ettiği alandan ayrılmak zorunda kalmış, 3.795.284 Suriyelide komşu ülkelere sığınmıştır. Komşu ülkelere sığınan mülteci durumundaki Suriyelilerden 1.679.963’ü Türkiye’ye gelmiştir (Tablo 1). Türkiye geneline dağılan Suriyeliler çoğunlukla Suriye sınırındaki ve sınıra yakın konumdaki illerde yoğunlaşmıştır (Şekil 2). Suriye’de yaşanan savaşın göç için oluşturduğu itici faktörlerin yanında Türkiye’nin sınır komşusu olması ve Suriye’ye göre güvenli, ekonomik olarak gelişmiş bir ülke olması çekici bir rol oynamıştır. Türkiye’ye göç eden Suriyeliler daha çok ülkenin kuzeyinde sınır veya sınıra yakın Halep, İdlib, Lazkiye ve Hama gibi illerden gelmiştir.

Suriyelilerin yoğun olarak buldukları illerden birisi Gaziantep’tir. Suriyelilerin Gaziantep’i tercih etmelerinin sebebi, sınıra komşu bir il olması ve ekonomik potansiyelinin yüksek olmasıdır. Gaziantep ilinde 326.333 Suriyeli yaşamakta ve bunlardan 35.847’si ildeki 4 çadır ve 1 konteyner kentlerde diğer bir ifade ile Geçici Barınma Merkezlerinde yaşamaktadır (Tablo 2). Kamplardaki mültecilerin tüm ihtiyaçları, kamp dışındakilerin de ihtiyaçlarının büyük bir bölümü devlet ve millet bağlamında Türkiye tarafından karşılanmaktadır. Birleşmiş Milletler ve diğer ülkelerin katkıları ise oldukça azdır. Gaziantep’teki Suriyelilere yapılan toplam yardım miktarı sadece 2014 için 400 milyon doları geçmiştir.

Suriyeli mültecilerin bir kısmı geçici barınma merkezlerindeki 5726 çadır ve 1000 konteynerde yaşarken büyük bir bölümü adı geçen merkezlerin dışında 20.935 konutta yaşamaktadır (Tablo 6). Gaziantep’te eğitim çağındaki (5-17 yaş) 60.000’den fazla Suriyeli çocuktan ancak %51,3’üne eğitim verilebilmektedir ve bu oranın artırılmasına çalışılmaktadır (Gaziantep İl Milli Eğitim Müdürlüğü). Ayrıca Gaziantep’teki üniversitelerde Suriyeli 962 öğrenci eğitim almaktadır (Gaziantep Üniversitesi, Hasan Kalyoncu Üniversitesi, Zirve Üniversitesi, 2014).

Gaziantep’te Suriyelilerin sağlık durumu incelendiğinde Gaziantep’teki kamu hastanelerinde Mart 2012 - 28 Aralık 2014 tarihleri arasında 844.065 hasta tedavi edilmiş, süreç içerisinde hastanelerde 7.942 Suriyeli bebek doğmuştur. Gaziantep İlindeki Suriyelilerin 30.181’i meslek sahibidir. Suriyelilerin meslek dağılımına bakıldığında esnaf, ayakkabıcı, terzi ve öğretmenler ilk sıralarda yer almaktadır. Suriyelilerin bir kısmının bir iş bulup iş hayatına atılması çoğunun ülkelerine dönmek düşüncesinde olduklarının göstergesidir. Suriyelilerin önemli bir kısmının işi yoktur, iş sahibi olanlarının da büyük bir kısmının geliri düşüktür (Gaziantep Suriyeli Misafirler İl Koordinasyon Merkezi).

Tahmin edileceği üzere Mülteciler sorunu, sadece ülkesini terk eden insanları etkilememekte, aynı zamanda sığınılan ülkelerinde problemi haline gelmektedir. Gelen mültecilerin kayıt altına alınması barındırılması, ihtiyaçlarının giderilmesi doğacak toplumsal problemleri engellese de göçün devam etmesi ve binlerce mültecinin kayıt dışı bir şekilde şehirlerde dolaşması ve ikameti ilerde toplumsal problemlere neden olabilmektedir. Çünkü Suriyelilerin oluşturduğu istihdam, eğitim, sağlık, barınma, beslenme, sosyal ve siyasi sorunlar zaman zaman yerel halk için problem olmaktadır. Özellikle, mültecilerin işçi olarak çalışıyor olması, ev kiralalarının artması ve Suriyelilerden dolayı hastanelerdeki yoğunluğun artması bunun en açık belirtisidir. Suriyelilerden özellikle kamp dışında olanların bir kısmının kaydının bulunmaması nedeniyle yerel halkın can ve mal güvenliğine karşı tehdit oluşturma algısı yerel halkta rahatsızlığa neden olmaktadır. Bu nedenle her mültecilerin tamamı kayıt altına alınmalı ve kimlik verilmeli, sınırlarda daha özenli bir kontrol sağlanmalı, Türkiye'nin güvenliğini ve Türk halkının sağlığını tehdit eden herhangi bir unsurun ve malın sınırdan geçmesine izin verilmemelidir. Mültecilere yapılan sosyal, ekonomik, eğitim ve mesleki içerikli yarım ve programlar daha düzenli ve koordineli bir şekilde yapılmalıdır. Ayrıca devletin Suriye'den gelen göç dalgasını azaltıcı politikalar geliştirmesi de gerekmektedir. Mülteci akınına önleme adına Suriye sınırları içinde çadır ve konteyner kentler oluşturulmalıdır.

Mültecilik sorunu ulusal ve uluslar arası alanda barışı, istikrarı ve güvenliği etkilemektedir. Ülkemize gelen Mültecilerin ülkemizde genel asayiş problemi ortaya çıkarmıştır. Ülkemize göç etmiş ve daha sonra ekonomik olarak daha gelişmiş batı ülkelerine göç etmek istemeleri uluslar arası güvenlik olaylarına neden olmaktadır. Dolayısıyla sorunun çözümü için hem ulusal hemde uluslar arası politikalar üretilerek ilgili ülkelerle mültecilerin yükünün paylaşılması noktasında işbirliği yapılmalıdır. Mültecilik sorununun çözümü için hem göç veren ülkeler hem de göç edilen ülkeler üzerine düşen görevi yerine getirmelidir. Suriye'den gelen mülteciler konusunda önem arz eden konular; Suriyelilerin kayıt alınması ve kayıtlar sırasında ihtiyaç sahibi kişilerin tespiti, psiko-sosyal destek, dil/tercüman ihtiyacı, illerde barınma ihtiyacı, özellikle acil durumlarda ve özel ihtiyaç sahibi mültecilerin hijyen malzemeleri ve yatak gibi temel ihtiyaç malzemelerinin karşılanması, kamp dışı çocukların eğitime erişimleri ve genel haklar ve hizmetler hakkında tanıtımlar yapılmalıdır. Suriyeli mültecilerin yerel halkla uyum içerisinde yaşayabilmeleri ve korunabilmeleri sosyal problemlere neden olmaması için önlem alınması önemlidir.

Kaynakça

AFAD Genel Müdürlüğü.(2014).Suriye'den Türkiye'ye Nüfus Hareketleri: Kardeş Topraklarındaki Misafirlik , s. 147- 148, <https://www.afad.gov.tr/Dokuman/TR/79-20140529153928-31.12.2014>.

Akkayan, T.(1979).*Göç ve Değişme*, İstanbul Üniversitesi Edb. Fak.Yay. No: 2573, İstanbul.

Arora, H. K. (2014). International Migration: Trends and Economic Benefits, *International Journal of Business and Economics Perspectives*, 9 (1), 25-35.

Alix-Garcia , J.,&Saah, D. (2009). The Effect of Refugee Inflows on Host Communities: Evidence from Tanzania. *The World Bank Economic Reveiw*, 24 (1), 148-170.

Bacık, G. (2011), "Arap Baharı'ndan Ortadoğu ve Kuzey Afrika'nın Geleceğine Bakmak" Müsiad Çerçeve Dergisi, 57, 16-22. <<http://www.musiad.org.tr/detayArYay.aspx?id=352>>, 13.08.2012.

Başak, Cengiz.(2011).*Mülteciler, Sığınmacılar, Yasadışı Göçmenler*, Sonsöz Yay., Ankara.

Birleşmiş Milletler Yüksek Komiserliği (UNHCR). (2014).*Türkiye'de Bölgesel Müdahale Planına Katılan BM kuruluşlarının Kazanımları ve Öncelikler*. <http://www.unhcr.org.tr-24.11.2014>.

BMMYK. (2014).*Suriyeli Mülteci Sayısı*. <http://www.unhcr.org.tr-24.11.2014>.

Carballo, M. Divino J.J. and Zeric, D.(1998). Migration and Health in the European Union, *Tropical Medicine and International Health*, 3 (12), 936-944.

Castles, S. ve Miller, M.J. (2008).*Göçler Çağı: Modern Dünyada Uluslararası Göç Hareketleri*, İstanbul Üniv. Yay. No:195, İstanbul.

Çiçekli, B. (2009).*Uluslararası Hukukta Mülteciler ve Sığınmacılar*, Seçkin Yayıncılık, Ankara.

Deniz C. (2015) 'Zorunlu Göçün Mekânsal Etkileri Ve Yerel Halkın Algısı; Kilis Örneği' International Periodical For The Languages, Literature And History Of Turkish Or Turkic Volume 10/2 Winter 2015, P. 101-122 Doi Number: <Http://Dx.Doi.Org/10.7827/Turkishstudies.7938>Issn: 1308-2140, Ankara.

Erdoğan M.M. (2015) '*Türkiye'deki Suriyeliler: Toplumsal Kabul ve Uyum*' Hacatepe Üniversitesi Göç ve Siyaset Araştırmaları Merkezi- HUGO Yayınları- 2015,ANKARA.

Gaziantep Valiliği, İl AFAD Müdürlüğü-31.12.2015.

Gaziantep Valiliği İl Afet ve Acil Durum (AFAD) Müdürlüğü. (2014).*Gaziantep İlinde Kamplarda Kalan Suriyeli Misafir Sayıları ve Kurs Bilgileri*-05.11.2014

Gaziantep Valiliği, Suriyeli Misafirler İl Koordinasyon Merkezi-31.12.2015.

Gaziantep Valiliği. (2014). *Suriyeli Misafirler İl Koordinasyon Merkezinde Kaydı Yapılan Suriyeli Misafirlerin İlçelere Göre Dağılımı*. 21.11.2014 .

Gaziantep Valiliği. (2014). *Suriyeli Misafirler İl Koordinasyon Merkezinde Kaydı Yapılan Suriye Vatandaşlarının Meslekleri Meslekler*. 24.11.2014.

Gaziantep Valiliği, İl Milli Eğitim Müdürlüğü (2014).

Gaziantep Üniversitesi, Öğrenci İşleri Daire Başkanlığı, 2014.

Gaziantep Hasan Kalyoncu Üniversitesi, Öğrenci İşleri Daire Başkanlığı, 2014.

Gaziantep Zirve Üniversitesi, Öğrenci İşleri Daire Başkanlığı, 2014.

Gişi, İ. (2007). *Göksun İlçesinde Yaşanan Göç Hareketlerinin Sosyo-Ekonomik Analizi*, KSÜ Sosyal Bilimler Enstitüsü, Basılmamış Yüksek Lisans Tezi, Kahramanmaraş.

Jackson, J.A.(1986). *Migration*, Longman, New York.

Karpat, K.H. (2003). *Osmanlı Nüfusu (1830-1914): Demografik ve Sosyal Özellikleri*, Türkiye Ekonomik ve Tarih Vakfı Yayını, İstanbul.

Kearney, M. (1996). *From the Invisible Hand to Visible Feet: Anthropological Studies of Migration and Development*, In: Cohen, R. (ed), *Theories of Migration*, Edward Elgar, England, 374-404.

Kurt, H. (2006). *Göç Eğilimleri ve Olası Etkileri*, Yönetim Bilimleri Dergisi (*Journal of Administrative Sciences*), 4: 1,148-178.

Lee, E. S. (1966). *A Theory of Migration*, *Demography*, 3 (1), 47-57.

Lee, E. S. (1996). *A Theory of Migration*, In: Cohen, R. (ed), *Theories of Migration*, Edward Elgar, England, 14-57.

Orsam, O. (2014). *'Suriye'ye Komşu Ülkelerde Suriyeli Mültecilerin Durumu: Bulgular Sonuçlar ve Öneriler'*, Ankara.

Orsam, O. (2015). *'Suriyeli Sığınmacıların Türkiye'ye Etkileri'*, ORSAM, Ankara.

Ozankaya, Ö. (1984). *Toplumbilim Terimleri Sözlüğü*, Savaş Yayınları, Ankara.

Özer, İ. (2004). *Kentleşme, Kentleşme ve KentSEL Değişme*, Ekin Kitabevi, Bursa.

Özkalp, E. (2003). *Sosyolojiye Giriş*, Anadolu Üniversitesi Yayını, Eskişehir.

Paksoy H. M. (2013) 'İç Savaştan Kaçarak Kilis'te Yaşamını Sürdüren Suriyelilerin Sosyo Ekonomik Sorunları Üzerine Bir Araştırma Raporu'. Ortadoğu Araştırmaları Uygulama Ve Araştırma Merkezi Yayın No: 1 Üniversite Yayın No: 2013-10

Sönmez, M.E. Mete M. (2012) 'Türkiye'deki Suriyeli Göçmenlerin Profili İle İnsan Kaynağının Belirlenmesi Ve Türkiye Ekonomisine Olası Etkileri'Coğrafyacılar Derneği Uluslararası Kongresi Bildiriler Kitabı21-23 Mayıs 2015, Gazi Üniversitesi, Ankara.

T.C. İçişleri Bakanlığı. (1994). *İltica ve Sığınma Yönetmeliği*.
<http://www.egm.gov.tr/Sayfalar/iltica-goc-islemleri.aspx>,
<http://www.mevzuat.adalet.gov.tr>,
<https://mirekoc.ku.edu.tr/sites/mirekoc.ku.edu.tr/files/Regulation%20no%20946169%20Procedures%20and%20principles.pdf>- 11.08.2015.

T.C. Resmi Gazete: <http://www.resmigazete.gov.tr/eskiler/2013/04/20130411-2.htm> -11.08.2015.

T.C. Resmi Gazete: <http://www.resmigazete.gov.tr/eskiler/2014/10/20141022.htm> -11.08.2015.

T.C. Resmi Gazete: <http://www.resmi-gazete.org/regga/5543-iskan-kanunu-17360.htm> -11.08.2015.

Tupa, M. And Strunz, H. (2013).*Social and Economic Effects of International Migration*, Economics and Management, 18 (3), 509-520.

Tümertekin, E. ve Özgüç, N. (1998). *Beşeri Coğrafya*, Çantay Kitapevi, İstanbul.

Yalçın, C. (2004). *Göç Sosyolojisi*, Anı Yayıncılık, Ankara.