

**FIRAT ÜNİVERSİTESİ  
İLAHİYAT FAKÜLTESİ  
DERGİSİ**

*PROF.DR. ŞABAN KUZGUN  
ARMAĞANI*



**SAYI: 5**

**ELAZIĞ-2000**

## BASKİL KAROĞLU HANI

İsmail AYTAÇ\*

Son yıllarda Malatya ve civarında yaptığımız araştırmalarda bilinmeyen kervan güzergahları ve yayınlara geçmemiş birçok kervansaray tespit edilmiştir.<sup>1</sup> Harput-Malatya kervan menzilleri belirlendikten sonra<sup>2</sup> yaptığımız araştırmalar sırasında Elazığ'ın Baskil İlçesinin 10 km. kuzeybatısındaki Karoğlu Köyünün yaklaşık bir km. kuzeyinde bir hanın varlığından haberdar olduk<sup>3</sup>. Kervansaray Değirmen Deresinin zamanla genişleyen yatağının batısında yaklaşık 40 m. yukarı kodunda bulunmaktadır (Fot.1).

Kuzey-güney yönlü inşa edilen eser üç sahınlı barmaktan ibarettir (Pl.1,2). 22.50 x 16.60 m. ebatlarında ve 373 m<sup>2</sup> olan üzerine oturtulmuştur. Duvar kalınlıkları güney cephede 1.10 m. diğerlerinde 1.20m. olup kaba yonu taş malzemeden sıralı olarak örtülmüştür.

Karoğlu Hanı'nın girişi, güney cephenin orta sahınına açılmakla birlikte, kapısının ölçüleri tam olarak tespit edilememektedir. Barınak her iki yanda beşer ayağın taşıdığı altı kemer gözü ile taşınmaktadır. Kemer genişlikleri 1.55 ile 1.60 m. arasında değişmektedir. Ayaklar ise 1.55x1.30m. ebatlarındadır. Kervansarayın yan sahınları 3.40 m., orta sahını 4.80 m. genişliğinde ve hafif sivri tonozla örtülmüş (Fot.2,3,4) olup, kalınlığı 0.30 m.'dir. Üzeri kumlu kireç harç ile sıvanmıştır. Tonozlar özengi seviyesinde iki duvar olarak devam ettirilmiş ve iki tonoz kavisi arasında 1.00x0.30 m. uzunluğunda hava boşluğu oluşturmuştur. Tonozların günümüze kalan iç yüzeylerinde iskele delikleri görülmektedir.

Yapının inşaatında duvar kaplamaları düzgün sıralı kaba yonu taş (Fot.3), işleri moloz taş, tonozlarında yassı yontma taş, derz ve dolgusunda kumlu kireç harç kullanılmıştır. Kitabeye, süsleme unsuruna ve taşıç işaretlerine rastlanmamıştır.

\* Yrd.Doç.Dr., Fırat Üniversitesi İlahiyat Fakültesi Öğretim Üyesi

<sup>1</sup> İAYTAÇ, Malatya ve Yöresinde Türk-İslam Dönemi Yapıları, (Yayınlanmamış Doktora Tezi), Konya 1998, s.14-76. İ. AYTAÇ, "Malatya-Elbistan Kervanyolu Güzergahı ve Kurttepe Hanı", VI. Milli Selçuklu Kültür ve Medeniyeti Sempozyumu Bildirileri Konya 1997, s.35-47. İAYTAÇ "Selçuklu Döneminde Malatya-Kahta Kervanyolu ve Kervansarayları". I. Uluslar Arası Selçuklu Kültür ve Medeniyeti Kongresi, 11-13 Ekim 2000, **Kongreye Sunulan Bildiri**.

<sup>2</sup> İAYTAÇ, "Malatya-Harput Kervanyolu Güzergahı ve Kervansarayları" **Dünü ve Bugünüyle Harput Sempozyumu Bildirileri C.I**, Ankara, 1999 s.225-247.

<sup>3</sup> Han'ın varlığını haberdar eden ve benimle gelip ölçüleri olmama yardımcı olan Öğretmen Mustafa HARPURLU'ya teşekkür ediyorum.

Kervansarayın güney cephesinin duvarları 1.00m. civarında yükselti ile günümüze ulaşmıştır Doğu cephesinin güney ucu temel seviyesinde seçilmekte, geri kalan kısmı ve kuzeydoğu köşe, Değirmen Derenin alttan toprağı oyması sonucu yıkılmıştır (Pl.1). Bundan dolayı doğu sahin tonozu tamamen çökmüştür. Girişin doğusundaki iki ayak tamamen ortadan kalkmıştır. Buna bağlı olarak orta sahin tonozunun güney bölümü, ayrıca orta kısmı göçmüştür(Fot.4). Buranın kuzey duvarı da yıkılarak orta sahin, bugün köyün arazisine giden yol olarak kullanılmaktadır. Mevcut iç yükseklik 3.90 m. olup, altta yaklaşık 1.00 m. dolgu bulunmaktadır. Batı sahinin dış duvarları seçilmekle birlikte tonozunun tamamına yakını göçmüştür (Fot.2).

Karoğlu Han'ın orta sahininin üst örtüsünün çoğunluğu mevcut olmasına rağmen, iç dolgusunun yan sahinlerle aynı seviyede bulunması bu orta alanın yolcu sekisi olarak kullanıldığını düşündürmektedir. Bu bölümün tonozunun mevcut bölümlerinde tepe ışıkları görülmemektedir. Dış duvarlarından sadece kuzeydoğu bölümü bulmaktadır. Bu durumda aydınlatma doğu ve batı duvarları veya yan tonozlardaki tepe ışıklarından sağlanmış olmalıdır.

Karoğlu kervansarayı bulunduğu konum itibariyle şimdiye kadar bilinen Harput-Malatya (Harita 1) ve Harput-Arapkir güzergahlarına uymamaktadır. Yaklaşık 10 km. güneyinde Osmanlı dönemi eseri olan Kömür Han<sup>4</sup> 5km. Batısında Emir Han<sup>5</sup> 15 km. kuzeyinde Selçuklu dönemine tarihlenen Denizli (Makit) Han bulunmaktadır.<sup>6</sup> Yeni araştırmalarla tespit edilebilecek hanlar sayesinde tali yollar olarak güzergahı belirlenecektir. Eser plan olarak son yıllardaki tespitlerle sayıları gittikçe artan sadece barmaktan ibaret hanlardan biridir. Bu örnekler 13. Yüzyıldan 17. Yüzyıla kadarki zaman diliminde yapılmış olmakla birlikte geneli 13-14 yüzyıla tarihlenmektedir.<sup>7</sup> Kervansarayların yazılı belgesi dışında Osmanlı eseri olduğunu ıspatlayan en önemli unsur ocakların mevcudiyetidir. Karoğlu Han'da ise görülmemektedir. Biz de şimdilik bu eseri 13-14. yüzyıla tarihlendirmeyi uygun buluyoruz.<sup>8</sup>

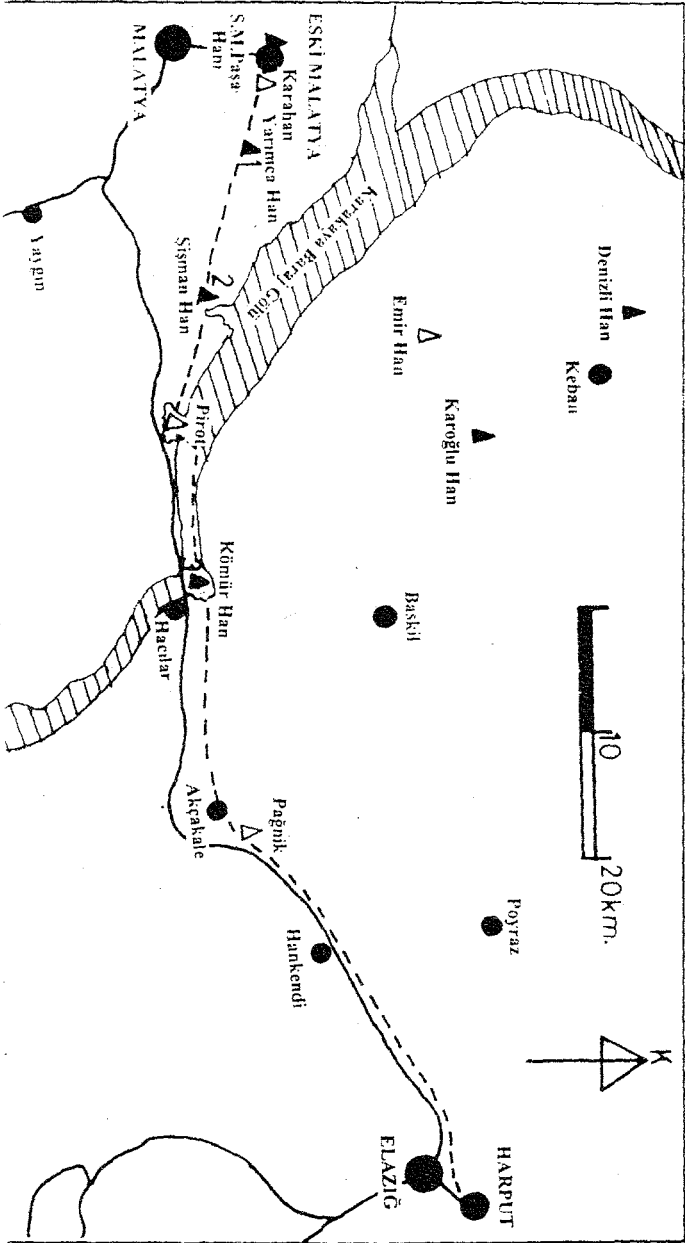
<sup>4</sup> İ. AYTAÇ, "Malatya-Harput Kervanyolu...", s.233-234.

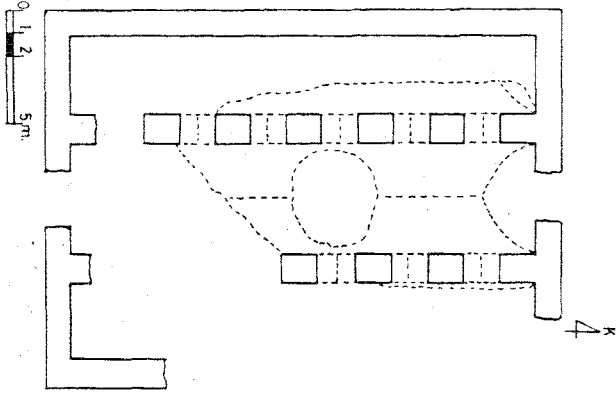
<sup>5</sup> Emirhan köyü Karoğlu'nun 6km. batısındadır. Buradaki araştırmalarımızda Han'ın tamamının sökülerek ev yapılarında kullanıldığını, yerine de yakın zamanda ev inşa edildiğini öğrendik Görebildiğimiz kaba yonu taşlarda yazı veya süslemeye rastlanmadı.

<sup>6</sup> O.D.T.Ü.Mimarlık Fakültesi Restorasyon Bölümü, **Doomed by the Dam**, Ankara 1967, s.52-53.

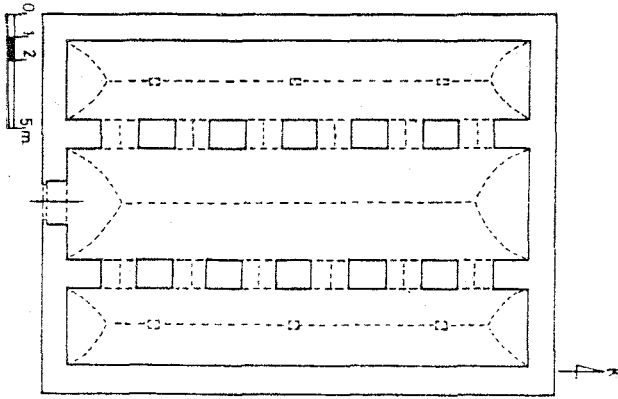
<sup>7</sup> İ. AYTAÇ, "Malatya-Elbistan Kervanyolu...", s.40-42.

<sup>8</sup> Bölgedeki araştırmalarımız devam etmektedir. Burada kısaca tanıttığımız eser ve diğer hanlar ile ilgili geniş bilgi ve değerlendirmeler yapılarak ileride yayınlanacaktır.

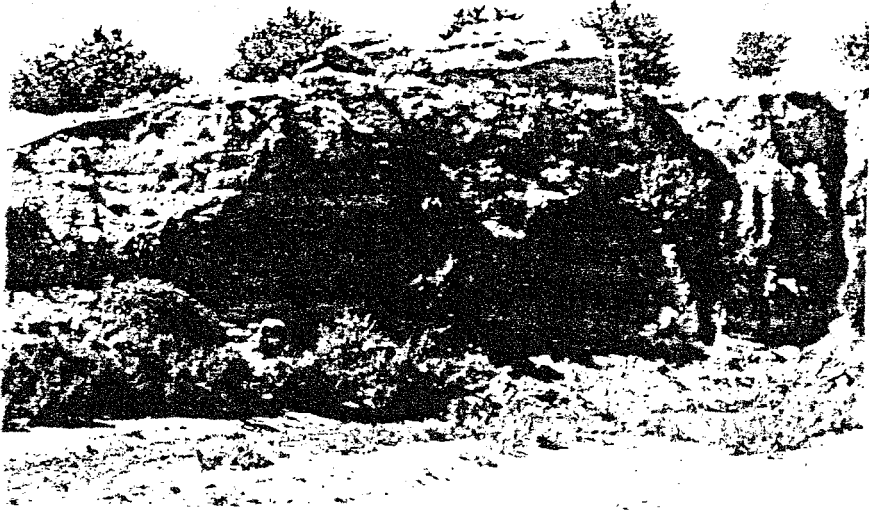




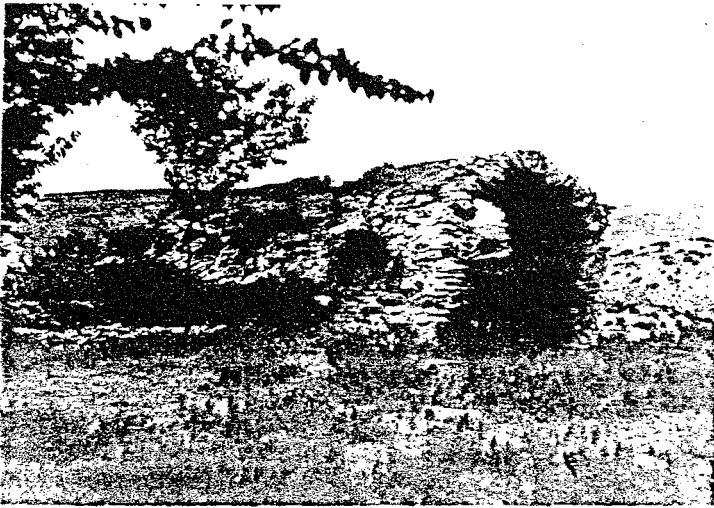
Plan 1. Baskil-Karöglü Han Rölevo Planı



Plan 2. Baskil Karöglü Han Restitüsyon Planı



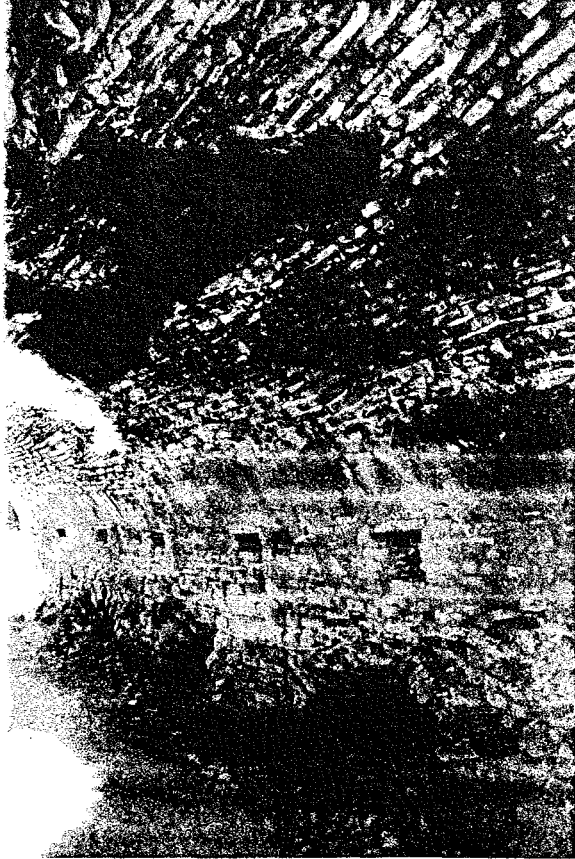
Fot. 1. Baskil-Değirmen Dere ve Karoğlu Han'ın Doğudan Görünüşü



Fot 2. Baskil-Karoğlu Han'ın Güneybatıdan Görünüşü



Fot 3. Baskil-Karoğlu Han'ın Kuzeydoğudan Görünüşü



Fot 4. Baskil-Karoğlu Han'ın  
Orta Sahninin Batı Kanadı