



GELECEĞİN TURİZMCİLERİNİN UMUTSUZLUK TİPOLOJİLERİNİN BELİRLENMESİ

DETERMINATION OF HOPELESSNESS TYPOLOGY OF STUDENT WHO WILL WORK IN TOURISM INDUSTRY IN THE FUTURE

Arş.Gör. Engin ÜNGÜREN

Akdeniz Üniversitesi, Alanya İşletme Fakültesi
Turizm İşletmeciliği Bölümü
enginunguren@akdeniz.edu.tr

Yrd.Doç.Dr. Rüya EHTİYAR

Akdeniz Üniversitesi, Turizm İşletmeciliği ve
Otelcilik Yüksekokulu
ruya@akdeniz.edu.tr

ÖZ

Turizm endüstrisinin emek-yoğun özellik taşıması, üretim ve sunumun insan kaynağına dayanması ve eş zamanlı olması iş görenlerin önemini açığa çıkarmaktadır. Yurt içinde ve yurt dışında turizm işletmeleri üzerinde gerçekleştirilen çalışmalar incelendiğinde, turizm sektöründe sosyal ve psikolojik sorunların yaşandığı görülmektedir. Turizm eğitimi almış öğrencilerin zamanla turizm sektöründen uzaklaşması sorunun diğer kısmını oluşturmaktadır. Bu olumsuz sonuçlar, yaşamın holografik yapısından dolayı zincirin ilk halkası olan turizm eğitim kurumlarındaki öğrencilerin incelenmesinin önemini göstermektedir. Araştırmada lisede turizm eğitimi alan öğrencilerin umutsuzluk tiyolojilerinin belirlenmesi amaçlanmıştır. 284 öğrenci üzerinde gerçekleştirilen araştırmada, veri toplama aracı olarak Beck Umutsuzluk ölçeği kullanılmıştır. Gerçekleştirilen kümeleme analizi sonucunda iyimserler ve kötümserler sınıfı elde edilmiştir. Umutsuzluk tiyolojisinin belirlenmesinde öğrencilerin okuldaki başarı durumu, arkadaş ilişkileri, eğitim memnuniyeti, gelir düzeyi, babanın çalışma durumu ile eğitim düzeyinin istatistiksel olarak anlamlı farklılık oluşturan değişkenler olduğu saptanmıştır.

Anahtar sözcükler: Umutsuzluk, İyimserlik, Kötümserlik, Turizm Eğitimi, Kümeleme Analizi

ABSTRACT

As far as the tourist ventures are concerned, we regret to state that social and psychological problems are lived. In addition to this, students' negative approach to the sector forms other part of difficulty. These negative results is taken to first bangle of chain which consist of high school student because holographic, structure of life. This paper is aimed to determine hopelessness typology of high school student who study tourism. The sample of research was realized of 284 high school students and is used Beck Hopelessness scale as a questionnaire technique. Cluster analysis and t test, anova analysis were used to derive the typology. Analyses of the respondents revealed that two cluster. First cluster is optimist, second cluster is pessimistic cluster. According to results of this research, satisfaction of education, relationship of school friends, state of year in school, state of success in school, parents' salary, father schooling states, father job state is determined meaningful result on hopelessness typology .

Keywords: Hopelessness, Optimism, pessimism, Tourism Education, Cluster Analysis

GİRİŞ

Turizm sektörü özellikle II. Dünya Savaşından sonra dünya ekonomisinde en hızlı gelişen ve genişleyen sektörlerden biri olmuştur. (Çımat ve Bahar 2003: 2) Dünya Turizm Örgütü (WTO) tahminlerine göre dünya genelinde 2020 yılı itibariyle uluslararası turizme katılan kişi sayısı 1,6 milyara ve uluslararası turizm gelirlerinin büyüklüğün ise 2 trilyon dolara ulaşması beklenmektedir (Demirkol ve Pelit 2002: 125). Aynı zamanda turizm sektörü, oluşturduğu katma değer, istihdam ve yatırım bakımından dünya hizmet endüstrisi içerisinde en büyük paya sahiptir. (Ünlüönen, 2004: 110).

Turizm hizmetlerinin önemli bir kısmı emek-yoğun olup, üretim ve tüketimin eş zamanlı olması eğitilmiş, nitelikli işgücünün önemini ortaya koymaktadır. Müşteriler açısından otel seçimindeki kriterler incelendiğinde, güvenlik, fiyat, verilen hizmetin kalitesine bağlı olarak çalışanların hizmet bilgisi kriterleri ilk sıralarda yer almaktadır(Yurtseven ve Dönmez 2003: 133).

Turizmin ülke ekonomilerine yapmış olduğu katkının sürekli bir artış göstermesi, (Keung, 2000: 121) turizm pazarında rekabeti artırarak nitelikli insan gücüne olan bağlılığını daha da açığa çıkarmıştır (Sem ve Clements 1996: 94). Kalifiyeli insan gücünde ancak etkin ve kaliteli turizm eğitim ve öğretimiyle sağlanabilir. (Ünlüönen 2000: 218). İnsan kaynağına yatırım yapılmadığı sürece fiziksel ve teknolojik donanımın ve ekonomik gelişmelerin hizmet kalitesinin artırılmasında ve geliştirilmesinde tek başına önem ifade etmemektedir (Seymen 2002: 17).

Rekabetin çok yoğun bir şekilde yaşandığı, küreselleşme olgusuyla milyarlarca doların saniyeler içerisinde ülkelerden ülkelere aktarıldığı zaman diliminde, turizm işletmeleri varlıklarını devam ettirebilmeleri için nitelikli çalışan sayılarını artırma yollarına gitmektedir. Turizm işletmeleri global düzeyde incelendiğinde, iş gören devir oranlarının yüksek olması (Siu vd. 1997; Ladkin ve Riley 1996; Hiemstra 1990; Kuşluyan ve Kuşluyan 2004; Iverson ve Deery 1997; Hinkin ve Tracey 2000) sektör çalışanlarında tükenmişlik belirtileri başlaması (Akoğlan-Kozak 2001; Zopiatis ve Constanti, 2007; Buick ve Thomas 2001), iş tatmininin düşük olması (Lam vd. 2001; Aktaş ve Ehtiyar 1995) turizm eğitimi almış kişilerin zamanla sektörden uzaklaşması (Casado 1992; Koko ve Guerrier, 1994; Altman ve Brothers 1995; King vd. 2003; Kuşluyan ve Kuşluyan 2000) gibi verimliliği ve etkinliği azaltan olumsuz sonuçlarla karşılaşmaktadır.

Turizm eğitimi alan öğrenciler, sektörün potansiyel birer temsilcisi durumundadır. Fakat sektörün içerisinde barındırdığı sorunların öğrencileri sektörden uzaklaştırdığı yapılan araştırmalarla tespit edilmiştir. “Bir eğitim sisteminin etkinliğinin ve kalitesinin, eğittiği kişilerin iş gücü piyasasındaki yer ve konumlarıyla ölçülmesi”, (Ünlüönen 2004: 109) turizm eğitimi

veren kurumların etkinliği ve kalitesiyle beraber öğrencilerin sosyo-psikolojik durumlarını incelemeyi gerektirmektedir.

İnsanın sağlığı konusunda 1978 Alma-Ata Bildirgesi kapsamında Dünya Sağlık Örgütüne üye tüm devletlerin kabul edildiği bildirmede, sağlığın "hastalık olmayışı" şeklinde yapılan tanımını "bedensel, ruhsal ve sosyal yönlerden tam bir iyilik hali" olarak formüle edilmiş ve bunun temel bir insan hakkı olduğunu vurgulamıştır (Ünaldı vd. 1994: 3). Başka bir anlatımla sağlık, yaşamı sürdüren ana etmen olduğundan dolayı biyolojik, psikolojik, sosyal yönden uyum içerisinde değildir (Arslan ve Kutsal 1999: 173). Umutsuzluk kavramı da bireyin ruhsal sağlığı içerisinde değerlendirilen bir olgu olarak incelenmektedir.

Türkiye'deki turizm eğitimi veren okulların daha çok yükseköğretim düzeyinde yoğunlaşmaktadır. Avrupa Birliği'ndeki ülkelerin mevcut turizm eğitimi veren kurumları incelendiğinde, genelde kurslar ve ortaöğrenim düzeyinde yoğunlaşmakta olduğu görülür (Pelit ve Güçer 2006: 142)

Turizm eğitimi veren eğitim kurumlarının sayısındaki artışın, mezunların sayısındaki artışına yansımaya rağmen sektöre yansımaması diğer bir sorunu oluşturmaktadır (Eser 2002, s.144) Bunun nedeni olarak, turizmle ilgili mesleklerin, meslekte çalışan eğitilmiş iş görenlerin ve mezunların herhangi bir yasal düzenlemeyle korunmaması gösterilebilir. (Mısırlı, 2002: 41). Bu durumda mezunları başka sektörlere yönelmektedir. Ağaoglu'un (1991) yapmış olduğu araştırmaya göre, turizm eğitimi veren okullardan mezun olan öğrencilerin sadece %22.3'ünün turizm sektöründe istihdam edildiğini saptamıştır.

UMUTSUZLUK

Umutsuzluk, bir amacı gerçekleştirmede sıfırdan az olan olumsuz beklentiyi ifade eder. Umutsuzluğun en büyük özelliği ise, hayata bakıştaki olumsuz tutumlar, kötümser yaklaşım ve başarısızlıktır (Tümkiye 2005: 446). Umutsuzluk ilgi kaybı, enerji eksikliği, kliniksel depresyon içinde iyi tanınan öneminden dolayı depresif semptomlar içerisinde yer alır (Pınar ve Sabuncu 2004: 265). Kısaca umutsuzluk, bireyin geleceğe yönelik kötümserliği olup, depresyon ve intihar arasındaki arabulucudur (O'connor vd. 2000: 155). Amerikan Psikoloji Birliği umutsuzluğun nedenlerini ve belirtilerini aşağıdaki gibi sıralanmıştır (Tanç 1999:21).

Umutsuzluğun Nedenleri;

- Çeşitli etkenlere bağlı olarak bireyin etkinliklerin uzun süre kısıtlanmasını ve bunun sonucunda ortaya çıkan yalnızlık
- Beden sağlığının kötüleşmesi

- Uzun süreli stres
- Kendini bırakmak
- Soyut değerlere ve/ veya Allah'a olan inancı kaybetmek

Umutsuzluğun Belirtileri;

- Kötümser içerikli konuşmalar, dilde olumsuz ifadeler
- Edilgenlik, konuşmada azalma
- Duyguların ifadesinin azalması
- İnisiyatif kullanma eksikliği
- Dış uyaranlara karşı tepkilerin azalması
- Kendisiyle konuşan kişiye ilgisizlik
- Umursamaz ve aldırılmaz tavırlar
- İştahta azalma
- Uyku saatlerinde artma yada azalma
- Kişisel bakıma özen göstermeme
- Sosyal ortamlardan kaçma

Umutsuzluk, hayata ve geleceğe bakıştaki kötümserliğin (Lavender ve Watkins 2004: 130) (pessimism) yükselmesine karşıt, iyimserliğin (optimism) düşmesi veya ortadan kalkmasıyla açıklanır (Kashani vd. 1991: 331). Gelecekte olabilecek her şeyin şimdikinden daha iyi olmayacağı (Bayam vd. 2002: 7) ve geleceğe yönelik olumsuz bakış umutsuzluk kavramının ögesini oluşturmaktadır (O'Connor vd. 2004: 1112). İyimserlik, gelecekte iyi yaşantıların beklenmesi; kötümserlik ise gelecekte kötü yaşantıların beklenmesi şeklinde açıklamaktadır (Carver ve Scheier 1990: 19-35). Kötümserlik, kişinin durumlu negatif halini ifade etmektedir. Yani o ana baktığı olumsuzluktur. Olumlu yaşantılar kurgulamada yetersizlik ve gelecek hakkında olumsuz yaşantıyla ilgili beklentinin artması kurtuluş yok (no rescue), algısına zemin oluşmakta ve kurtuluş yok algısı da umutsuzluk düzeyini attırmaktadır (Atay ve Gündoğar 2004: 47).

Normallik kavramında savunulan görüşlerden biri, kişinin kendini iyi hissetmesi ölçüsüdür. Kendini iyi hissetmek kavramı, yalnızca yaşamı sürdürmenin değil, potansiyel ve

isteklerin gerçekleştirilmesini de kapsamaktadır. Kişinin gelişmesini engelleyici nitelikteki davranış normal dışı sayılır (Geçtan 2003: 12). Bu bağlamda umutsuzluk duygusu da kişinin geleceğe yönelik olumsuz tutum ve davranışlarını içermesi, yaşamını olumsuz yönde etkilemesi normal dışı davranışlar içerisinde değerlendirilerek, buna etki eden nedeler üzerinde çalışmalar yapılarak incelenmektedir.

Hastalıklarla veya zorlu yaşam olayları ile başa çıkma güçlüğü olan bireylerde, umutsuzluk hislerinin daha yoğun ve intihar düşüncelerinin daha fazla olduğu bulunmuştur (Atay ve Gündoğar 2004: 47). Birçok araştırmada depresyon, intihar ve umutsuzluk arasında yakın bir ilişki bulunmuş ve umutsuzluğun intihar davranışını yordalayıcı önemli bir bilişsel değişken olduğu belirtilmiştir (Beck ve Stear 1989; Beck ve Weishaar 1990; Yang ve Clum 1994; Westefeld vd. 1990; Bradley vd. 2004; MacLeod vd. 2005; Durak 1994; Ceyhun ve Ceyhun 2003). Depresyona bağlı ölüm nedenlerinin önde geleni intihar olması, umutsuzluğun bunu önceden belirleyecek bir unsur olması umutsuzluğu ölçmenin önemini açığa çıkarmaktadır (Seber vd. 1993: 142).

Kişinin hayata ve geleceğe umut duygusuyla yaklaşması, ona anlam yüklediğinin göstergesidir. Bireyin hayata dair yaşadığı anlamsızlık, umutsuzluk olgusunu beraberinde getirerek ölüm fikrini doğurur. Benjamin Wolman'ın ifadesiyle; "Hayatta bir anlam bulamama, insanın yaşamaya, mücadele etmeye, ümit etmeye degecek, hiçbir şeyi olmadığı duygusudur." Leo Tolstoy'un "itiraflarım" eserinin otobiyografik parçasında, yaşadığı anlam kriziyle içine düştüğü durumu açıklamaktadır. Tolstoy anlamın bozulmasıyla, hayatı üzerine kurduğu dayanak noktalarında çözümler olduğunu gördü. Albet Camus, felsefenin ciddi sorununun, insan hayatının anlamsızlığını tamamen kavradıktan sonra yaşama devam edip etmemek olduğunu dile getirmiştir. C. G. Jung anlamsızlığın hayatın tamlığını engellediğini ve bundan dolayı hastalığa eşdeğer olduğunu açıklamıştır. Victor Frankl, nevrozların %20'sinin köken olarak noojenik (hayattaki anlamsızlıktan doğduklarını) ifade ederek, anlam eksikliğinin en büyük varoluşsal stres olduğunu belirtmiştir (Yalom, 1999: 656-659).

İşsizliğin insan yaşamı üzerinde birçok psiko-sosyal sonuçlara yol açtığı yapılan araştırmalar sonrasında ortaya çıkmaktadır. İş, bireye zamanını yapılandırması ve amaç kazandırmasıyla kişiyi aktif kılar. Küreselleşen dünyada bütün devletlerin en önemli ve büyük sorunu haline gelen işsizlik, umutsuzluk oluşumunda incelenmektedir. Kişi bir işte çalışarak gelir elde ettiği gibi, kendisine güven ve saygı duygusu da gelişmektedir. Çalışmak kişinin psikolojik sağlığını olumlu yönde etkilemektedir. Bireyin çalışmak istek ve yeteneğinde olup işsiz kalması

büyük bir umutsuzluğa, çaresizliğe, yalnızlık duygusuna ve depresyon eğilimlerine yol açmaktadır.

İşsizlerin duygu ve düşünceleri genellikle hayatın boş ve karanlık olduğu, yaşamının anlamı olmadığı yönünde olmakta, mesleki kariyer ne kadar yüksek ise, işsiz kalmanın psikik yükü de o oranda artmaktadır. Başka bir ifadeyle işsiz kalan ya da işsiz kalmaktan korkan kişi yaşamını sürdürmede, ileriye bakışında umutsuzluk görürse yaşam doyumunu olumsuz etkileyecektir (Aytaç 2002; Yüksel 2003: 22)

Yaşam doyumunu beklentilerin, gereksinimlerin, istek ve dileklerin karşılanmasıdır. Yaşam doyumunu, genel olarak kişinin bütün yaşamını ve bu yaşamın tüm boyutlarını içerir (Avşaroğlu vd. 2005, s.118). Yaşam doyumunu bireyin genel anlamda kendini iyi hissetmesine ilişkin önemli bir ögedir. Yaşam doyumunu ve umutsuzluk arasındaki ilişkinin belirlenmesi amacıyla gerçekleştirilen bir araştırmada, yaşam doyumunu ile umutsuzluk arasında negatif yönlü bir ilişki olduğu saptanmıştır. Yaşam doyumundan elde edilen puan arttıkça, umutsuzluk puanının azaldığı tespit edilmiştir (Erdem vd. 2004: 10).

ARAŞTIRMANIN YÖNTEMİ

Araştırmanın Amacı Ve Önemi

Yurt dışında ve yurt içinde yapılan çeşitli araştırmalardan turizm sektörü çalışanlarının çeşitli olumsuzluklarla karşılaştıkları ve bu olumsuzlukların öğrencileri sektörden uzaklaştırdığı tespit edilmiştir (Casado 1992; Koko ve Guerrier, 1994; Altman ve Brothers 1995; King vd. 2003; Kuşlvan ve Kuşlvan 2000). Araştırmada, lisede turizm eğitimi alan öğrencilerin umutsuzluk tiyolojilerinin belirlenmesi amaçlanmıştır. Öğrencilerin cinsiyet, sınıf, okuldaki başarı durumu, okul arkadaşlarıyla ilişkileri, eğitim memnuniyeti, ailelerinin gelir durumu, anne-babalarının eğitim düzeyleri ve çalışma durumları gibi çeşitli değişkenlerin umutsuzluk düzeyi üzerinde farklılık oluşturup oluşturmadığının belirlenmesini amaçlamaktadır.

Yapılan literatür taramasında, turizm öğrencilerinin psikolojik yönlerini ele alan araştırmaya rastlanmamıştır. Araştırmaların genelde öğrencilerin sektöre yönelik tutumlarını saptamaya ve öğrencilerin staj esnasında yaşadıkları sorunların tespitine yönelik olduğu görülmüştür. Bu bağlamda sektörün bünyesinde bulunan çeşitli sorunların yanında, öğrencilerin psikolojik yönlerini içeren umutsuzluk düzeylerinin saptanması mesleki, toplumsal ve kişisel sağlık açısından önemli bir bulgu olacak ve bundan sonra yapılacak araştırmalara katkı sağlayacaktır.

Verilerin Analizi

Araştırmada, lisede turizm eğitimi alan öğrencilerin umutsuzluk tiplerinin belirlenmesi amaçlanmıştır. Bu nedenle betimsel istatistik yöntemi kullanılmıştır. Betimsel istatistik yöntemi, bir örneklem üzerinde ya da ulaşılabilen durumlarda evrenin tamamından gözlem yaparak elde edilen verileri kullanarak araştırmaya katılan bireylerin ya da objelerin özelliklerini betimlemeyi amaçlayan süreçtir (Büyüköztürk 2002: 5; Kalaycı 2006:51).

Araştırmada öncelikli olarak kümeleme analizi (two-step cluster) uygulanmış; daha sonra elde edilen kümelerin değişkenlerine, çift yönlü varyans analizi ile t testi analizi uygulanmıştır. Kümeleme analizi gruplanmış verileri benzerliklerine göre sınıflandırmada sıklıkla kullanılan çok değişkenli istatistiksel yöntemlerinden biridir (Tao ve Rosa 2007: 27). Belirtilen istatistiksel analizler SPSS 13.0 (The Statistical Program for Social Science) istatistik paket programında uygulanmıştır.

Veri Toplama Araçları

Araştırmada öğrencilerin umutsuzluk düzeylerini saptamak için Seber (1991) tarafından Türkçe'ye çevrilen Beck Umutsuzluk Ölçeği (BUÖ) kullanılmıştır. Beck Umutsuzluk Ölçeği'nin (BUÖ) niteliği, ergen ve yetişkinlerde uygulanabilen özelliğiyle, bireyin geleceğe yönelik olumsuz beklentilerini değerlendiren bir ölçektir. Ölçek 11 doğru, 9 yanlış önermeden oluşan toplam 20 maddelik, kendi kendine yanıtlanmakta (Self report) olan bir ölçektir. Elde edilen aritmetik toplam "Umutsuzluk Puanı" olarak kabul edilmiştir. Puanların olası değişkenliği 0 ile 20 arasındadır (Seber vd. 1993, s.140). Beck Umutsuzluk ölçeği ilk olarak Beck ve arkadaşları (1974) tarafından uygulanmış ve Cronbach alfa güvenirlik katsayısının $\alpha = 0,93$; Durak (1994) ölçeği geçerliliğini ve güvenirliliğini belirlemeye yönelik çalışmasında alpha güvenirlik katsayısını $\alpha = 0,85$; Seber ve arkadaşları (1993) yaptıkları umutsuzluk ölçeğinin güvenirlik çalışmasında Cronbach alfa katsayısı $\alpha = 0,86$ bulmuşlardır. Öner ölçeğinin güvenirliliğine dair, Kuder Richardson güvenirliliğinin K R20 formülüyle hesaplanan katsayı $0,86$ olduğunu bulmuştur (Öner 1997: 307).

Araştırmanın Örnekleme

Bu araştırmanın evrenini, T.C. Milli Eğitim Bakanlığına bağlı ortaöğretim kurumlarındaki liselerde turizm eğitimi alan öğrenciler oluşturmaktadır. Araştırmanın örneklemini ise Antalya ilinde bulunan Antalya Barosu Anadolu Meslek Ve Kız Meslek Lisesi Ağırlama Gıda Teknolojisi bölümü 1., 2. ve 3. sınıf öğrencileri, Antalya Anadolu Otelcilik Ve Turizm Meslek Lisesi 1., 2. ve 3. sınıf öğrencileri oluşturmaktadır. Araştırma örneklemine giren öğrencilerin sınıflarına ve cinsiyetlerine göre dağılımları aşağıda yer alan tablo 1 gösterilmiştir.

Örnekleme içerisinde yer alan öğrenciler olasılıklı örnekleme yöntemi içerisinde yer alan zümrelere göre örnekleme yöntemi uygulanarak örnekleme oluşturulmuştur. Zümrelere göre örneklemede, her zümreden basit tesadüfi örnekleme yoluyla örnekleme seçilerek oluşur. Zümrelere göre örnekleme, örnekleme hatası en düşük örnekleme yöntemidir (Yazıcıoğlu ve Erdoğan 2004: 40).

Tablo 1: Araştırmaya Katılan Öğrencilerin Demografik Özellikleri

| Cinsiyet | | |
|------------------------|-----|---------|
| | n | % |
| Kız | 161 | % 56,70 |
| Erkek | 123 | % 43,30 |
| Toplam | 284 | % 100 |
| Sınıflara Göre Dağılım | | |
| | n | % |
| 1. Sınıf | 128 | % 45,10 |
| 2. Sınıf | 85 | % 29,90 |
| 3. Sınıf | 71 | % 25,00 |
| Toplam | 284 | % 100 |

Tablo 1’de görüldüğü üzere araştırma örnekleminin % 56,7 (161 kişi) kız öğrenciler, %43,3 (123 kişi) erkek öğrenciler oluşturmaktadır. Sınıflara göre dağılımları incelendiğinde, ilk sırada %45,1’lik oranla birinci sınıfların (128 kişi), arkasından %29,9’luk oranla ikinci sınıfların (85 kişi) ve son olarak % 25’lik oran ile son sınıf öğrencilerinin (71 kişi) yer aldığı görülmektedir.

ANALİZ VE BULGULAR

Kümeleme Analizinin Sonuçları

Öğrencilerin umutsuzluk tipolojilerini belirlemek için kümeleme analizi (two-step cluster) uygulanmıştır. Beck umutsuzluk anketi sonucunda elde edilen puanlara kümeleme analizi uygulanmış ve sonucunda iki sınıf elde edilmiştir. Elde edilen birinci kümeye umutsuzluk puanlarının düşük olmasından dolayı “iyimserler” kümesi, ikinci kümeye ise umutsuzluk puanları yüksek oldu için “kötümserler” kümesi ismi verilmiştir. Elde edilen kümelerin dağılımı tablo 2’de gösterilmiştir.

Tablo 2 : Kümeleme Analiz Sonucunda Elde Edine Sınıflar

| | n | % | Umutsuzluk Puanı | |
|------------------------------|-----|--------|------------------|----------------|
| | | | Ortalama | Standart Sapma |
| 1. Küme (İyimserler) | 151 | % 53,2 | 2,29 | 1,31 |
| 2. Küme (Kötümserler) | 133 | % 46,8 | 8,89 | 2,56 |

Tablo 2’de görüldüğü gibi iki küme içerisinde yer alan öğrencilerin sayısı birbirine yakındır. Birinci kümeyi oluşturan iyimserler kümesi 151 kişiyle % 53,2’lük bir oranı; ikinci kümeyi oluşturan kötümserler kümesi ise 133 kişiyle %46,8’lik oranı oluşturmaktadır. İki küme içerisinde yer alan öğrencilerin tipolojik özellikleri aşağıda yer alan tablo 3’de gösterilmiştir.

Tablo 3: İyimser ve Kötümser Küme İçersinde Yer alan Öğrencilerin Tipolojik Özellikleri

| | Kümeler | | | |
|---|------------------------|-------|-------------------------|--------|
| | 1.Küme (İyimserler) | | 2.Küme (Kötümserler) | |
| | Sayı | % | Sayı | % |
| Kız Öğrenciler | 89 | 55,3% | 72 | 44,7% |
| Erkek Öğrenciler | 62 | 50,4% | 61 | 49,6% |
| 1. Sınıf Öğrenciler | 99 | 77,3% | 29 | 22,7% |
| 2. Sınıf Öğrenciler | 48 | 56,5% | 37 | 43,5% |
| 3. Sınıf Öğrenciler | 4 | 5,6% | 67 | 94,4% |
| Başarı durumu çok iyi | 16 | 88,9% | 2 | 11,1% |
| Başarı durumu iyi | 82 | 66,7% | 41 | 33,3% |
| Başarı durumu orta | 49 | 41,2% | 70 | 58,8% |
| Başarı durumu kötü | 4 | 16,7% | 20 | 83,3% |
| Okul arkadaşlarıyla ilişkileri çok iyi | 95 | 79,2% | 25 | 20,8% |
| Okul arkadaşlarıyla ilişkileri iyi | 62 | 55,4% | 50 | 44,6% |
| Okul arkadaşlarıyla ilişkileri yetersiz | 6 | 11,5% | 46 | 88,5% |
| Ailelerinin gelir durumu çok iyi | 58 | 79,5% | 15 | 20,5% |
| Ailelerinin gelir durumu iyi | 53 | 62% | 32 | 38% |
| Ailelerinin gelir durumu orta | 42 | 56,0% | 33 | 44,0% |
| Ailelerinin gelir durumu düşük | 8 | 15,7% | 43 | 84,3% |
| Annisi üniversite mezunu | 19 | 86,4% | 3 | 13,6% |
| Annisi lise mezunu | 45 | 83,3% | 9 | 16,7% |
| Annisi ortaokul mezunu | 27 | 65,9% | 14 | 34,1% |
| Annisi ilkokul mezunu | 71 | 45,5% | 85 | 54,5% |
| Annisi okur-yazar | 2 | 25,0% | 6 | 75,0% |
| Babası üniversite mezunu | 30 | 85,7% | 5 | 14,3% |
| Babası lise mezunu | 33 | 70,2% | 14 | 29,8% |
| Babası ortaokul mezunu | 42 | 61,8% | 26 | 38,2% |
| Babası ilkokul mezunu | 65 | 50,8% | 63 | 49,2% |
| Babası okur-yazar | 0 | ,0% | 6 | 100,0% |
| Annisi çalışanlar | 37 | 53,6% | 32 | 46,4% |
| Annisi çalışmayanlar | 114 | 53,0% | 101 | 47,0% |
| Babası çalışanlar | 143 | 58,8% | 100 | 41,2% |
| Babası çalışmayanlar | 8 | 19,5% | 33 | 80,5% |
| Eğitim kurumundan ve eğitimden memnun olanlar | 128 | 90,8% | 13 | 9,2% |
| Eğitim kurumundan ve eğitimden memnun olmayanlar | 23 | 16,1% | 120 | 83,9% |

O İyimser Kümesi

K Kötümserler Kümesi

İ İki kümeye yakın olanlar

Öğrencilerin iyimserlik ve kötümserlik tiyolojileri kümele analizini (two-step cluster) sonucunda elde edilerek tablo 3'te gösterilmiştir. Sarı ile işaretlenmiş olanlar kategoriler 1. kümeyi oluşturan "iyimserler" kümesini; kırmızı ile işaretlenmiş olan kategoriler 2. kümeyi oluşturan "kötümserler" kümesini ve yeşil ile işaretlenmiş olanlar her iki kümeye de yakın olan kategorileri göstermektedir. İki küme özellikleri bakımında aşağıdaki gibi değerlendirilmiştir.

1. Küme (İyimserler Kümesi)

İyimserler kümesini oluşturan öğrencilerin tiyolojik özellikleri cinsiyet bakımından incelendiğinde kız öğrencilerin erkek öğrencilerden daha yüksek oranla (% 53,3) bu küme içerisinde yer aldığı görülmektedir. Erkek öğrencilerin ise %50,4'ü bu küme içerisinde yer almaktadır. Kız öğrencilerin erkek öğrencilere göre çok az farkla daha iyimser oldukları ifade edilebilir. Sınıflar açısından incelendiğinde 1. ve 2. sınıf öğrencileri iyimserlik özellikleri göstermektedir. Yalnız birinci sınıflar ikinci sınıflara oranla çok daha iyimserdir. Arkadaşlarıyla iyi ilişkiler kurabilenler ve okulda derslerinde başarılı olanlar iyimserlik özelliği gösteren öğrencilerdir. Öğrencilerin ekonomik durumu ne kadar çok iyi olursa iyimserlik oranı da artış göstermektedir. İyi ve orta gelir düzeyine sahip öğrenciler iyimserler kümesi içerisinde yer almaktadır. Anne-babanın eğitim düzeyi öğrencilerin iyimserler küme içerisinde yer almasında etkilidir. Ortaokul ve üstü eğitim düzeyine sahip ailelerinin çocukları iyimser kümeyi oluşturmaktadır. Annenin çalışıp çalışmaması öğrencilerin bu küme içerisinde bulunmasında çok büyük etki göstermezken, babanın çalışıp çalışmaması öğrencilerin bu küme içerisinde yer almasında oldukça etkilidir. Öğrencilerin bu küme içerisinde yer almasında etki eden en önemli değişkenlerden biri ise eğitim kurumundan ve aldıkları eğitimden memnun olma durumlarıdır. Eğitim kurumundan ve eğitimden memnunu olan öğrenciler iyimseler kümesi içerisinde yer almaktadır.

2. Küme (Kötümserler Kümesi)

Kötümserler kümesini oluşturan öğrencilerin tiyolojik özellikleri bakımından cinsiyetin belirgin bir özelliği görülmemiştir. Kötümserler kümesinin en belirgin özelliklerinden birini öğrencilerin sınıfları oluşturmaktadır. Üçüncü sınıfta yer alan öğrencilerin hemen hemen tamamı (%94) bu küme içerisinde yer almaktadır. Arkadaşlarıyla iyi ilişki kurmada yetersiz kalma, derslerde başarı sağlayamama bu küme içerisinde yer almanın belirgin özelliklerindedir. Ekonomik durumları kötü olan, yetersiz olan öğrenciler kötümserler kümesi içerisinde yer almaktadır. Anne ve babanın düşük eğitimli olması öğrencilerin bu küme içerisinde yer almasına etki eden diğer değişkendir. Annenin çalışıp çalışmaması kötümserler kümesi içerisinde yer almanın belirgin özelliğini göstermezken; babanın çalışmama durumu bu küme içerisinde yer

almanın belirgin özelliğini göstermektedir. Eğitim kurumundan ve eğitimden memnun olmayan öğrenciler kötümserler kümesi içerisinde yer almaktadır.

Farklılıkların Test Edilmesi: Varyans Analizi ve t Testi

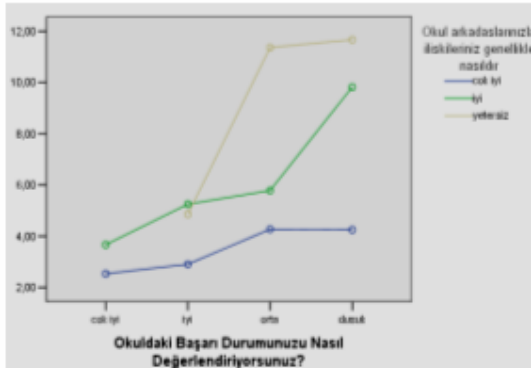
Öğrencilerin umutsuzluk düzeylerinin tipolojilerini gösteren bağımsız değişkenlerin umutsuzluk düzeyleri üzerinde istatistiksel olarak anlamlı farklılığa neden olup olmadığını tespit etmek amacıyla çift yönlü varyans analizi (ikiden fazla seçeceğe sahip bağımsız değişkenler için) ve t testi (iki seçeceğe sahip değişkenler için) gerçekleştirilmiştir. İki yönlü anova uygulanmasında öncelikle temel varsayım olan varyansların eşitliği ilkesi Levene's Test of Equality of Variances ile gerçekleştirilmiştir; (Sig) $p > ,05$ değeri elde edildiği için varyansların eşitliği varsayımı sağlanmıştır. Elde edilen sonuçlar aşağıda yer alan tablolarda gösterilmiştir.

Tablo 4: Öğrencilerin Okuldaki Başarı Durumları ile Arkadaşları Arasındaki İlişki Düzeylerinin Umutsuzluk Durumları Üzerindeki Varyans Analizi Sonuçları

| | F | Sig. | Partial Eta Squared |
|----------------------------------|--------|------|---------------------|
| Okul Başarısı | 9,480 | ,000 | ,094 |
| Arkadaş İlişkileri | 15,852 | ,000 | ,104 |
| Okul Başarısı*Arkadaş İlişkileri | 3,160 | ,009 | ,055 |

$p < ,05$

Şekil 1: Öğrencilerin Okuldaki Başarı Durumları ile Arkadaşları Arasındaki İlişki Düzeylerinin Umutsuzluk Puanları Üzerindeki Dağılımı



Tablo 4'de öğrencilerin okul başarıları ile arkadaş ilişkilerinin umutsuzluk düzeyine ilişkin varyans analizi sonuçları yer almaktadır. Varyans analizi sonuçlarına göre öğrencilerin okuldaki başarı durumu ile arkadaşları arasındaki ilişkinin umutsuzluk durumları üzerinde anlamlı bir farklılık oluşturduğu tespit edilmiştir.

Elde edilen farklılığın hangi

değişkenler arasında olduğunu belirlemek için post Hoc testinin Tukey HSD analizi uygulanmıştır. Tukey HSD testine göre arkadaşlarıyla iyi ilişkiler kurabilen ve derslerindeki başarı durumu iyi olan öğrenciler, başarı durumu kötü ve arkadaşlık ilişkiler yetersiz olan öğrencilere göre istatistiksel anlamda ($p < ,05$) farklılık oluşturmaktadır. *Partial Eta Squared* değeri faktörlerin etki büyüklüklerini gösterir. Elde edilen *Partial Eta Squared* değerinden öğrencilerin okuldaki başarı durumu ile arkadaş ilişkilerinin düzeyinin umutsuzluk üzerinde etkisinin yüksek olduğu söylenebilir.

Tablo 5: Öğrencilerin Anne-Babalarının Eğitim Düzeylerinin Umutsuzluk Durumlarına İlişkin Varyans Analizi

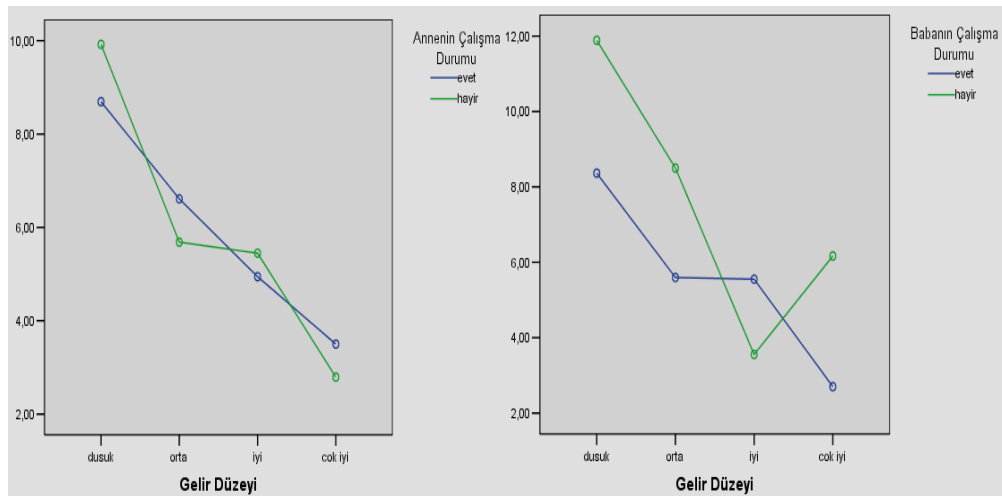
| | F | Sig. | Partial Eta Squared |
|-----------------------------------|-------|------|---------------------|
| Annenin Eğitim Durumu | 2,005 | ,078 | ,037 |
| Babanın Eğitim Durumu | 3,488 | ,005 | ,063 |
| Anne*Babanın Eğitim Durumu | 1,005 | ,445 | ,044 |

Tablo 5’de öğrencilerin anne ve babalarının eğitim durumlarının umutsuzluk düzeyleri üzerindeki etkisini incelemek üzere gerçekleştirilen varyans analizi sonucuna göre istatistiksel olarak anlamlı bir fark ($p>,05$) bulunamamıştır. Öğrencilerinin anne ve babalarının eğitim düzeyleri ayrı incelendiğinde annenin eğitim düzeyinin tek başına umutsuzluk üzerinde bir etkisinin bulunmamasına karşın babanın eğitim düzeyinin öğrencilerin umutsuzluk durumları üzerinde anlamlı farklılık oluşturduğu görülmektedir.

Tablo 6: Gelir Düzeylerinin ve Anne-Babanın Çalışıp Çalışmama Durumunun Öğrencilerin Umutsuzluk Düzeyine İlişkin Varyans Analizi

| | F | Sig. | Partial Eta Squared |
|--|--------|------|---------------------|
| Gelir Durumu | 15,993 | ,000 | ,148 |
| Babanın Çalışma Durumu | 7,106 | ,008 | ,025 |
| Gelir Durumu * Babanın Çalışma Durumu | 3,500 | ,016 | ,037 |
| | F | Sig. | Partial Eta Squared |
| Gelir Durumu | 17,315 | ,000 | ,158 |
| Annenin Çalışma Durumu | ,002 | ,967 | ,000 |
| Gelir Durumu * Annenin Çalışma Durumu | ,705 | ,550 | ,008 |

Şekil 2: Ailelerin Gelir Düzeylerinin ve Anne-Babanın Çalışıp Çalışmama Durumunun Öğrencilerin Umutsuzluk Puanları Üzerindeki Dağılımları



Tablo 6'da öğrencilerin gelir düzeyleri ile anne-babalarının çalışıp çalışmama durumlarının umutsuzluk düzeyleri üzerinde etkisinin anova sonuçları yer almaktadır. Değişkenlerin tek tek etkisi incelendiğinde gelir durumunun umutsuzluk düzeyi üzerinde istatistiksel anlamda farklılık oluşturduğu ($p<,05$) görülmüştür. Gelir düzeyi ile babanın çalışıp çalışmam durumu öğrencilerin umutsuzluk düzeyleri üzerinde anlamlı farklılık oluşturduğu tespit edilirken; annenin çalışıp çalışmama durumu ile gelir düzeylerinin öğrencilerin umutsuzluk düzeyleri üzerinde anlamlı bir etki oluşturmadığı tespit edilmiştir. Elde edilen sonucun daha anlaşılır olması için sonuçlar şekil2 'de grafiksel şekilde gösterilmiştir.

Tablo 7: Cinsiyetin Umutsuzluk Düzeyi Üzerine Etkisinin t Testi Sonuçları

| | n | \bar{X} | s | t değeri | Anlamlık Düzeyi |
|-------|-----|-----------|------|----------|-----------------|
| Kız | 161 | 5,63 | 2,75 | ,169 | ,941 |
| Erkek | 123 | 5,67 | 2,59 | | |

Tablo 7'de öğrencilerin umutsuzluk ortalamalarının, cinsiyet değişkenine göre anlamlı bir farklılık gösterip göstermediğini belirlemek amacıyla gerçekleştirilen, bağımsız grup t testi sonucu yer almaktadır. t testi sonucuna göre cinsiyetin, umutsuzluk üzerinde istatistiksel olarak anlamlı bir fark oluşturmadığı saptanmıştır.

Tablo 8: Öğrencilerin Eğitim Memnuniyetinin Umutsuzluk Düzeyi Üzerine Etkisinin t Testi Sonuçları

| | n | \bar{X} | s | t değeri | Anlamlık Düzeyi |
|-------|-----|-----------|------|----------|-----------------|
| Evet | 141 | 3,26 | 1,08 | 54,570 | ,000 |
| Hayır | 143 | 8,00 | 2,78 | | |

Tablo 8.'de gösterilen t testi sonuçlarına göre eğitim kurumundan memnuniyetin öğrencilerin umutsuzluk durumları üzerinde istatistiksel olarak anlamlı farklılık oluşturduğu görülmektedir. Eğitimden memnun olanların umutsuzluk puan ortalamasının ($\bar{X}=3,26$), memnun olmayan öğrencilerin umutsuzluk puan ortalamasından ($\bar{X}=8,0$) düşük olduğu ve aralarında farkın anlamlı bulunmuştur ($p<,05$). Elde edilen bu sonuca göre öğrencilerin eğitim kurumlarından memnun olmamaları umutsuzluk düzeylerini arttırmaktadır.

SONUÇ VE ÖNERİLER

Turizm eğitim kurumlarının temel amacı, turizm sektöründe iş göreceklemanları temel eğitimden geçirerek tüm turizm eğitimi alanlara, turizm bilinci ve felsefesini kazandırılmasıyla turizm sektörünün gelişmesine katkıda bulunarak, turizm sektörüne yetişmiş kalifiye personel sağlamaktır. (Mısırlı 2002, s.42). Bu amaçları kapsayan eğitim sürecinin uygulama, ekonomik olma, gelişmelere uyum sağlayarak hayata hazırlayıcı olma, devamlılık, topluma ve sektöre dönük olma içeriğini taşımaktadır. Turizm, alanındaki altyapı yatırımları, nitelik ve nicelik

açısından ne kadar yeterli olursa olsun sosyal üst yapı yatırımları içerisinde en önemli unsuru oluşturan turizm eğitimi ile desteklenmedikçe yarar sağlamayacaktır (Tuyluoğlu 2003:10).

Turizm eğitimi ve öğrencilerin tutumlarını belirlemeye yönelik gerek yurt içinde gerekse yurt dışında yakın tarihli ve önceki tarihli araştırmalardan turizm eğitimi almış mezunlarının sektörü terk etme ve başka sektörlerde çalışmak istedikleri anlaşılmıştır. Bu bağlamda gerçekleştirilen bu araştırmada, lisede turizm eğitimi alan öğrencilerin umutsuzluk tiplerinin saptanması amaçlanmıştır.

Araştırma sonunda, iyimserler ve kötümserler olmak üzere iki sınıf elde edilmiştir. Öğrencilerin umutsuzluk tipleri üzerinde etkili olan değişkenler olarak; öğrencilerin eğitim memnuniyeti, arkadaşlık ilişkileri, okuldaki başarı durumu, ailenin gelir düzeyi, babanın çalışma durumu ve eğitim düzeyi saptanmıştır. Cinsiyetin ve annenin çalışma durumuyla eğitim düzeyinin öğrencilerin umutsuzluk tipleri üzerinde istatistiksel olarak anlamlı bir farklılık oluşturmadığı sonucu elde edilmiştir.

Genel olarak bir eğitim sistemi, bedensel, ahlaksal, ruhsal ve duygusal bakımdan dengeli ve sağlıklı bir kişiliğe ve karaktere sahip bireyler yetiştirmeyi hedefler. Aynı zamanda eğitimle varılmak istenen nihai sonuç, özgür ve bilimsel düşüncenin gelişmesi, insan haklarına saygı duyulması, girişimciliğin desteklenmesi, topluma karşı sorumluluk düsturuyla yapıcı ve verimli faaliyetlerin gerçekleştirilmesidir. Bu ilkeler çerçevesinde, eğitimin toplumsal öneminin vurgulanmasının yanında, ülkenin ekonomik gücünü arttırmayı ilgilendiren ilkeler de yer almaktadır. Bu boyutuyla eğitim, bir ülkenin kalkınması ve dolayısıyla refaha ulaşması açısından büyük önem taşımaktadır. (Kızılırmak 2000).

Eğitilmiş ve üstün nitelik kazanmış bir personelin, her sektörde olduğu gibi turizmde de hizmet kalitesinin yükselmesinde, dolayısıyla iş hacminin büyümesinde, zaman, malzeme, para ve iş gücü tasarrufunda, verimliliğin yükselmesinde, işletme değerinin artmasında önemli faydalar sağladığı bir gerçektir. Verilecek eğitim paketinin içerisinde mesleki ve diğer teorik bilgilerin yanında psikolojik destek (rehberlik hizmeti) ve kariyer planlama hizmetlerinin de yer alması gerekmektedir.

Kariyer planlama hizmetinin sunulmasıyla öğrenciler, bilgi ve yeteneklerini kullanarak kendilerini geliştirebilecekleri bir iş, çalışabilecekleri sektörler hakkında bilgi edinebilecekleri hizmetleri temin edeceklerdir. Böylece kişinin kendini tanıması, geleceğe yönelik planlarını kişilik özelliklerine göre yapması, benlik değerinin yükselmesini sağlayacaktır. Benlik değeri yüksek kişinin kariyer beklentisi de artacaktır. Kariyer beklentisi içinde pozitif düşüncelerin

barındığı umudu oluşturduğundan yaşam kalitesinin artmasını sağlayacaktır. Yaşam kalitesi bireyin iyilik hali olup yaşamdan alınan öznel doyumun göstergesidir.

Çocuğun gelişiminde anne-baba en önemli kriterdir. Anne-baba görev ve sorumluluklarını yerine getirmede tek başına yeterli olmayabilir. Bunun için eğitim almaya kendini geliştirmeye ihtiyacı vardır. Böylece bilinçli anne-babalar olarak bilinçli çocuklar yetiştireceklerdir. Bu durumda okullarda bulunan rehberlik servislerine büyük sorumluluklar ve fedakarlık gerektiren işler düşmektedir. Rehberlik servisleri, ailelerin çocuklarıyla daha sağlıklı iletişim kurabilmeleri için çocukların içinde buldukları gelişim dönemleri hakkında aileleri bilgilendirmeli ve çeşitli sosyal etkinliklerde bulunmalıdır. Ayrıca rehberlik servisleri anne-babalarla bilgi alış-verişi içerisinde olmalıdırlar.

Psikolojik danışma ve rehberlik, bireyin gelişiminin, her döneminde ihtiyaç duyduğu yardımı sunan bir uzmanlık alanıdır. Rehberlik servislerinde öğrencinin saçının uzunluğu ve kıyafetiyle ilgili sorunlardan ziyade kişisel gelişimleri ile ilgili konulara yönelmesi, öğrencilerin sorunlarını çözmeye yönelik devamlı ve programlı olarak çalışmalar gerçekleştirilmelidir.

Öğrencilerin arkadaşlarıyla ilişkilerinin yetersiz olmasının umutsuzluk seviyelerinin yükselmesinde etkili olması, öğrencilerin sosyal yönlerini geliştirici ve birbirleriyle yakınlaşmalarını sağlayıcı çalışmaların yapılmasını gerekli kılmaktadır.

KAYNAKÇA

- Ağaoğlu., O. K., (1991). *Türkiye’de Turizm Eğitimi ve Etkinliği*, Ankara: Milli Prodüktivite Merkezi Yayınları.
- Altman, L.A., Brothers, L.R. (1995). Career Longevity of Hospitality Graduates, *FIU Hospitality Review*, 13(2):77-83.
- Akoğlan-Kozak, M. (2001). Türkiye’de Konaklama Sektöründe Çalışan Kadınların Tükenmişlik Durumları Üzerine Bir Araştırma, *Turizm Akademik*, 2 :11-19.
- Aktaş, A., Ehtiyar, R. (1995). *Otel İşletmelerinde Çalışan Personelin İş Tatmini ve Örgütsel Gereksinimlerini Belirlemeye Yönelik Antalya Yöresinde Yapılan Bir Araştırma*, Adnan Menderes Üniversitesi VI. Ulusal Turizm Kongresi Bildiriler Kitapçığı.
- Arslan, Ş., Kutsal, Y., G. (1999). Geriatriye Yaşam Kalitesinin Değerlendirmesi, *Geriatrics*, 2(4):173-178.
- Atay, M., Gündoğar, D. (2004). İntihar Davranışında Risk Faktörleri: Bir Gözden Geçirme, *Kriz Dergisi*, 12 (3): 39-52.
- Aytaç, S. (2002). İşsizliğin Çalışan Birey Üzerindeki Etkisi: İşsizlik Kaygısı, İş-Güş Endüstri İlişkileri ve İnsan Kaynakları Dergisi, Cilt : 4 Sayı: 2, Haziran, <http://www.isguc.org>, (E.T. 12/09/2006)

- Avşaroğlu, S., Deniz, M.E., Kahraman, A. (2005). Teknik Öğretmenlerde Yaşam Doyumu İş Doyumu Ve Mesleki Tükenmişlik Düzeylerinin İncelenmesi, *Selçuk Üniversitesi Sosyal Bilimler Enstitüsü Dergisi*, 14: 115-129.
- Bayam, G., Okay, T., Dilbaz, N., Açıkgöz, Ç. (2002). Sivil Savunma Birliği Çalışanlarında Kaygı, Umutsuzluk Ve Öğrenilmiş Güçlülük Düzeyleri Ve Posttravmatik Stres Bozukluğu Sıklığı, *Kriz Dergisi*, 10(1):1-9.
- Beck, A.,T., Ster, R.A. (1989). Clinical Predictors of Eventual Suicide: A 5 to 10 Year Prospective study of Suicide Attempters, *Journal of Affective Disorders*, 17: 203-209.
- Beck A.,T, Weishaar, M.,E. (1990). Suicide Risk Assessment And Prediction Crisis, 11: 22-30.
- Bradley, E.,H, Prigerson H, Carlson, M.,D, Cherlin, E, Johnson, H.,R, Kasl, S.,V. (2004). Depression Among Surviving Caregivers Does Length of Hospice Enrollment Matter?, *Am J. Psychiatry*, 12: 2257-2262.
- Buick, I.,Thomas, M. (2001), "Why do Middle managers In Hotels burn-out?" International Journal of Contemporary Hospitality Management, 13(6):304-309.
- Büyüköztürk, Ş. (2002), *Sosyal Bilimler İçin Veri Analizi El Kitabı İstatistik Araştırma Deseni SPSS Uygulamaları ve Yorum*, Pegem A Yayıncılık Tic. Ltd. Şti., 1. Basım, Ankara.
- Carver, C.S. Scheier, M.F. (1990). Origins and functions of positive and affect: A control-process view, *Psychological Review*, 97: 19-35.
- Casodo, M.,A. (1992). Student Expectations of Hospitality Jobs, *Cornell Hotel and Restaurant Administration Quarterly*, 33 (4):80-82.
- Ceyhun, A., G., Ceyhun, B.(2003). Lise ve Üniversite Öğrencilerinde İntihar Olasılığının Değerlendirilmesi, *Klinik Psikiyatri*, 6: 217-224.
- Çımat, A., Bahar O. (2003), "Turizm Sektörünün Türkiye Ekonomisi İçindeki Yeri Ve Önemi Üzerine Bir Değerlendirme" *Akdeniz İ.İ.B.F. Dergisi* (6):1-18.
- Demirkol, Ş., Pelit, E. (2002), "Türkiye`de Turizm Eğitimi Sistemi Ve Avrupa Birliği Sürecinde Olası Gelişmeler", *Ticaret ve Turizm Fakültesi Dergisi*, Sayı 2,125-145.
- Durak, A. (1994). Beck Umutsuzluk Ölçeği (BUÖ) Geçerlik ve Güvenirlik Çalışması, *Türk Psikoloji Dergisi*, 9(3): 1-11
- Erdem, N., Karabulutlu, E., Okanlı, A., Tan, M., (2004). Hemodiyaliz Hastalarında Umutsuzluk Ve Yaşam Doyumu, *Uluslararası İnsan Bilimleri Dergisi*, 1-14.
- Eser, Z. (2002). *Turizm Eğitimi Üç Açılı Yaklaşım: Profesyonel Eğitim, Mesleki Beceri Eğitimi ve Girişimcilik Eğitimi*, Turizm Bakanlığı II. Turizm Şurası Bildirileri II. Cilt, Ankara.
- Geçtan, E.(2003). *Psikodinamik, Psikiyatri ve Normal Davranışlar*, İstanbul: Metis Yayınları.
- Hiemstra, S.J. (1991). Employment Policies and Practices In the Longign Industry, *International Journal of Hospitality Management*, 9(3):207-221.
- Hinkin, T.R., Tracey, J.B. (2000). "The cost of turnover" The Cornell HRA Quarterly, June: 14-21
- Iverson, R.D. and Deery, M. (1997), "Turnover culture in the hospitality industry", *Human Resource Management Journal*, Vol. 7 No. 4, pp. 71-82.
- Keung ,S.,W. (2000) "Tourist's Perception of Hotel Frontline Employess' Questionable Job-related Behaviour", *Tourism Management*, Volume 21, Number 2, 121-134.

- Kalaycı, Ş. (2006), *SPSS Uygulamalı Çok Değişkenli İstatistik Teknikleri*, Asil Yayın Dağıtım Ltd. Şti., II. Basım, Ankara.
- Kashani, J.H., Stoyls, M.S., Dandoy, A.C., Viadya, A.F., Reid, J.C. (1991). Correlates of Hopelessness In Psychiatrically Hospitalized Children, *Comprehensive Psychiatry*, 32(4): 330-337.
- Kızılırmak, İ. (2000). “Meslek Yüksekokulları Turizm ve Otelcilik Programlarının Turizm Sektörünün Beklentileri Doğrultusunda Değerlendirilmesi”, *Milli Eğitim Dergisi*, <http://yayim.meb.gov.tr/yayimler/147/kizilirmak.htm>, (E.T. 12/10/2007)
- King, B., Mc Kercher, B., Waryszak, R. (2003). A comparative study of hospitality and tourism graduates in Australia and Honh Kong, *The International Journal of Tourism Research*, 5(6): 409-420.
- Koko, J., Guerrier, Y. (1994). Overeducation, Underemployment And Jop Satisfaction: A Study Of Finnish Hotel Receptionist, *International Journey of Hospitality Management*, , 13(4): 375-386.
- Kuşluyan, S., Kuşluyan, Z. (2004). Turizm İşletmelerinde İşgören Devri: Anlamı, Türleri ve Nedenleri, *SOİD Seyahat ve Otel İşletmeciliği Dergisi*, 1 (1):28-36.
- Kusluyan, S., Kuşluyan, Z. (2000). Perceptions and attitudes of undergraduate tourism students towards working in the tourism industry in Turkey, *Tourism Management*, 21: 251-269.
- Kuşluyan, S.(2000) *Turizm İşletmeciliği ve Otelcilik Yüksekokulu Öğrencilerinin Turizm İşletmeleri Yöneticilerinden Beklentileri*, Kapadokya Toplantıları VII. Nevşehir: Erciyes Üniversitesi Turizm İşletmeciliği ve Otelcilik Yüksekokulu, Erciyes.
- Ladkin, A., Riley, M. (1996). “Mobility and Structure in the carer paths of UK hotel managers: A Labour Market Hybrit of the Bureaucratic Model”, *Tourism Management*, 17(6), 443-454.
- Lam, T. Zhang, H., Baum, T. (2001). “An Investigation Of Employees' Job Satisfaction: The Case Of Hotels In Hong Kong”, *Tourism Management*, 22 (2001):157-165.
- Lavender, A.; Watkins, E. (2004). Rumination And Future Thinking In Depression, *British Journal of Clinical Psychology*, 43: 129-142.
- MacLeod, A., K., Tata, P., Tyrer, P., Schmidt, U., Davidson, K., Thompson, S. (2005). Hopelessness and positive and negative future thinking in parasuicide, *British Journal of Clinical Psychology*, 44: 495-504.
- Mısırlı, İ. (2002). Turizm Sektöründe Meslek Standartları ve Mesleki Belgelendirme Sistemi (Sertifikasyon), *Anatolia: Turizm Araştırma Dergisi*, 13(1): 39-55
- O`connor, R., C., Connery, H., Cheyne, W., M. (2000). Hopelessness: the role of depression, future directed thinking and cognitive vulnerability, *Psychology, Health and Medicine*, 5(2):155-161.
- O`Connor, R.,C., O`Connor, D.B., O`Connor, S.M., Swallowood, J., Miles, J. (2004). Hopelessness, Stres and Perpectionism: The Moderating Effects Of Future Thinking, *Cognition and Emotion*, 18(8): 1099-1120.
- Öner, N. (1997). Türkiye`de Kullanılan Psikolojik Testler: Bir Başvuru Kaynağı, İstanbul: Boğaziçi Üniversitesi Yayınları, 3. Basım.

- Pelit, E., Güçer, E. (2006). Turizm Alanında Öğretmenlik Eğitimi Alan Öğrencilerin Turizm İşletmelerinde Yaptıkları Stajları Değerlendirmeler Üzerine Bir Araştırma, *Ticaret ve Turizm Eğitim Fakültesi Dergisi*, 1: 139-163.
- Pınar, P. Sabuncu, N. (2004). Long-Termtraumatic Stress Responses Of Survivors Of The August 1999 Earthquake In Turkey, *Journal of Loss and Trauma*, 9: 257-268.
- Seber, G., Dilbaz, N., Kaptanoğlu, C., Tekin, D. (1993). Umutsuzluk Ölçeği: Geçerlilik Ve Güvenirliği, *Kriz Dergisi*, 1(3) :139-142.
- Sem, J., Clements, C. (1996) "Tourism and Recreation Management: Strategies for Public Lands", *Parks and Recreation*, 31 (9): 92-105.
- Seymen, A., O. (2002). Turizm İşletmelerinde Oryantasyon Eğitiminin İnsan Kaynakları Yönetimi Açısından Önemi ve Buna Yönelik Program Modelinin Oluşturulması, *Anatolia Turizm Araştırmaları Dergisi*, 13(1): 15-25.
- Siu, V., Tsang, N., Wong, S. (1997). What Motivates Hong Kong's Hotel Employees?, *The Cornell H.R.A., Quartely*, 11: 44-49.
- Tao, Y.,H., Rosa, Y.,C. (2007), "Typology of teacher perception toward distance education issues – A study of college information department teachers in Taiwan", *Computers & Education*, 50: 23-36.
- Tanç, S. (1999) Benlik Değeri, Umutsuzluk Ve Kariyer Beklentileri, (*Yayınlanmamış Yüksek Lisans Tezi*), Marmara Üniversitesi Sosyal Bilimler Enstitüsü, İstanbul.
- Tuyluoğlu, T. (2003). Türkiye'de Turizm Eğitiminin Niteliği, (*Yayınlanmamış Yüksek Lisans Tezi*). Ankara: Ankara Üniversitesi Sosyal Bilimler Enstitüsü.
- Tümkaya, S. (2005). Ailesi Yanında Ve Yetiştirilme Yurdunda Kalan Ergenlerin Umutsuzluk Düzeylerinin Karşılaştırılması, *Türk Eğitim Bilimleri Dergisi*, 3(4), 445-457.
- Ünaldı, Z., Köseli, A., Teker, N., Şener, S., Bal, E. (1994). *Sağlığın Gelişiminde Toplum Katılımı Sağlık Hizmetlerinin Sorgulanması*, Ankara: Pelin Ofset Ltd.Şti.
- Ünlüönen, K. (2004). Turizm işletmeciliği Öğretmenlik Programlarının Öğrenci Beklentileri ve Algılamaları Açısından Karşılaştırılması (1998.1999 ve 2003-2004 Öğretim Yılları), *Ticaret Ve Turizm Eğitim Fakültesi Dergisi*, 1: 108-130.
- Ünlüönen, K. (2000). Turizm İşletmeciliği Öğretmenlik Programlarının Öğrenci Beklentileri Ve Algılamaları Açısından Değerlendirilmesi, *Gazi Üniversitesi Ticaret ve Turizm Eğitim Fakültesi Dergisi*, 3: 218-238.
- Westefeld J.,S, Whitehard K.,A, Range L.,M. (1990). College and University Student Suicide Trends and Implications, *The Counseling Psychologist*, 18(3):464-476.
- Yalom, İ. (1999). *Varoluşçu Psikoterapi*, (Çeviren: Zeliha İyidoğan Babayigit), İstanbul: Kabalcı Yayınevi.
- Yang B., Clum, G.,A. (1994). Life Stress, Social Support And Problem Solving Skills Predictive Of Depressive Symptoms, Hopelessness And Suicide İdeation In An Asian Student Population: A Test Of Model, *Suicide and Life Threatening Behavior*, 24(2), 127-139.
- Yarcan, Ş., Ertuna, E.(2002) "What You Encourage Is What You Get: The Case of Turkish Inbound International Tourism", *Anatolia: An International Journal of Tourism and Hospitality Research*, Vol. 13, Number: 2, 159-183.
- Yazıcıoğlu, Y., Erdoğan, S. (2004). *SPSS Uygulamalı Bilimsel Araştırma Yöntemleri*, Ankara: Detay Yayıncılık.

- Yurtseven, R., Dönmez, D.(2003), “Etkinlik Kriteri Olarak Müşteri Tatmini, Örgüt ve Müşteri Boyutuyla Karşılaştırmalı Bir Pilot Araştırma”, *Anatolia Turizm Araştırma Dergisi*, Cilt:14, Sayı:2, 132-140.
- Yüksel, İ. (2003). İşsizliğin Psiko-Sosyal Sonuçlarının İncelenmesi (Ankara Örneği), *Cumhuriyet Üniversitesi İktisadi ve İdari Bilimler Dergisi*, 4(2): 21-38.
- Zopiatis, A., Constanti, P. (2007). “Human resource challenges confronting the Cyprus hospitality industry”, *EuroMed Journal of Business*, Vol. 2 No. 2, 2007 pp. 135-153