

YAKIN DÖNEM ÜNİVERSİTE YERLEŞKE GİRİŞ KAPILARINDAN FARKLILAŞAN BİR ÖRNEK: DOKUZ EYLÜL ÜNİVERSİTESİ TINAZTEPE YERLEŞKESİ DOĐU KAPISI

Ferhat HACIALİBEYOĐLU *, Deniz DOKGÖZ **, H. İbrahim ALPASLAN ***

Öz

Türkiye'nin son 20 yılda deđişen yükseköğretim politikalarına koşut olarak sayısı hızla artan üniversite yerleşkeleri ve binaları farklı yöntem ve yaklaşımlarla elde edilmekte, bunun sonucu olarak da oldukça geniş bir nitelik yelpazesine yayılmaktadırlar. Bu çalışmanın odađına aldığı yapı tipi bu geniş stokun mütevazı bir kısmını oluşturan yerleşke giriş kapılarıdır.

Giriş ve giriş yapılarının gerek kavramsal gerekse yapısal olarak geçmişi inşa edilen ilk mimari ürünlere kadar götürülebilir. Bu konudaki tarihsel okumalardan çıkarılabilecek sonuçlardan bir tanesi giriş yapılarının salt işlevsel yapılar olmalarının dışında sembolik anlamları da üzerlerinde taşıdıklarıdır. Bu perspektifle, çalışmada, yakın dönemde inşa edilen yerleşke giriş yapılarının birincil işlevleri dışındaki anlamlarının tartışılmasında kullanılabilecek bir kategorizasyon önerisi sunulmaktadır.

Son yıllarda üretilen üniversite giriş yapılarına dair bir deđerlendirme yapıldığında biçimci ve rasyonel olmak üzere başlıca iki yaklaşımın baskın olduğunu söylenebilir. Biçimci yaklaşımların kaynađı tarihsel veya simgesel olabilmekte ya da önceden tasarlanmış bir logonun mimariye aktarılması gibi yöntemler benimsenebilmektedir. Bu yaklaşımla tasarlanarak inşa edilen giriş kapılarının simgesel yönlerinin ön plana çıktığı, işlevlerinin ikinci planda kaldığı gözlenmektedir. Rasyonel yaklaşımların ise biçimi önceki yaklaşım kadar öncelemediđini ancak temel tasarım ilkeleri gözetilerek tasarlanmış kütlelerin işlevle örtüştürülmesini ilke edindiđini söylemek yanlış olmaz.

Günümüzde biçimci yaklaşımların yoğunluđunun arttığı gözlenirken bu anlamda farklılaşan bir örnek olarak yakın zamanda tamamlanan Dokuz Eylül Üniversitesi Tınaztepe Yerleşkesi Dođu Kapısı'nın mimarisi ve tasarım ilkeleri ele alınmaya deđer görünmektedir. Yapının tasarımındaki tavrın yakın dönem örneklerinden ayrılan noktaları ile bazı modernist öncüllerle paralellikleri yapının anlam dünyasını zenginleştirmekte ve onu öğretici kılmaktadır.

Anahtar Sözcükler: Üniversite yerleşke kapıları; Üniversite yapıları; DEÜ Tınaztepe Yerleşkesi

* Dokuz Eylül Üniversitesi, Mimarlık Fakültesi, Mimarlık Bölümü, f.hacialibeyoglu@deu.edu.tr .

** Dokuz Eylül Üniversitesi, Mimarlık Fakültesi, Mimarlık Bölümü, deniz.dokgoz@deu.edu.tr .

*** Dokuz Eylül Üniversitesi, Mimarlık Fakültesi, Mimarlık Bölümü, ibrahim.alpaslan@deu.edu.tr .

A DIFFERENT EXAMPLE FOR CONTEMPORARY CAMPUS GATES: DOKUZ EYLÜL UNIVERSITY TINAZTEPE CAMPUS EAST GATE

Ferhat HACIALİBEYOĐLU *, Deniz DOKGÖZ **, H. İbrahim ALPASLAN ***

Abstract

The number of university campuses and buildings in Turkey has been rapidly increasing since the 2000s. In parallel to changes in higher education policy in this period, university buildings are obtained via different methods and approaches, which influence their architectural quality. Given that, university buildings built in this period show a wide range of qualities. This study focuses on campus gate buildings, which can be considered as the modest part of this large university building stock.

The gates and entrance buildings' history on conceptual and structural characteristics can be traced back to the first architectural products. One of the conclusions that can be drawn from historical readings on this topic is that the gate structures are not solely considered as functional structures as they involve and demonstrate symbolic meanings. With this perspective, the study aims to offer a categorization of contemporary campus gates. This categorization can be used to discuss the meanings of the recently built campus gates as it relies on information beyond the gate's primary functions.

When an evaluation is made on contemporary university gates, it would not be wrong to argue that two main approaches are dominant in designing urban gates; formal and rational. Form-oriented approaches tend to rely on historical or symbolic information. They often tend to adopt methods such as transferring a pre-designed logo to the architecture. It is observed that the gates designed with this approach value the symbolic aspects and ignore the functional quality. On the other hand, rational approaches do not give priority to form as much as the former one and tend to focus on the harmony between form and function. The form is designed by considering the basic design principles.

While the number of gates which are designed with form-oriented approaches is increasing nowadays, discussing the recently completed campus gate's architecture and its design principles are important. Dokuz Eylül University Tinaztepe Campus East Gate offers a different example in this sense. The unique ideas that differ from the other recent counterparts and some characteristics which are parallel to the ideas of some modernist premises could enrich the meaning of the building and make it instructive.

Keywords: *Campus Gates; University buildings; DEU Tinaztepe Campus*

* Dokuz Eylül University, Faculty of Architecture, Department of Architecture, f.hacialibeyoglu@deu.edu.tr .

** Dokuz Eylül University, Faculty of Architecture, Department of Architecture, deniz.dokgoz@deu.edu.tr .

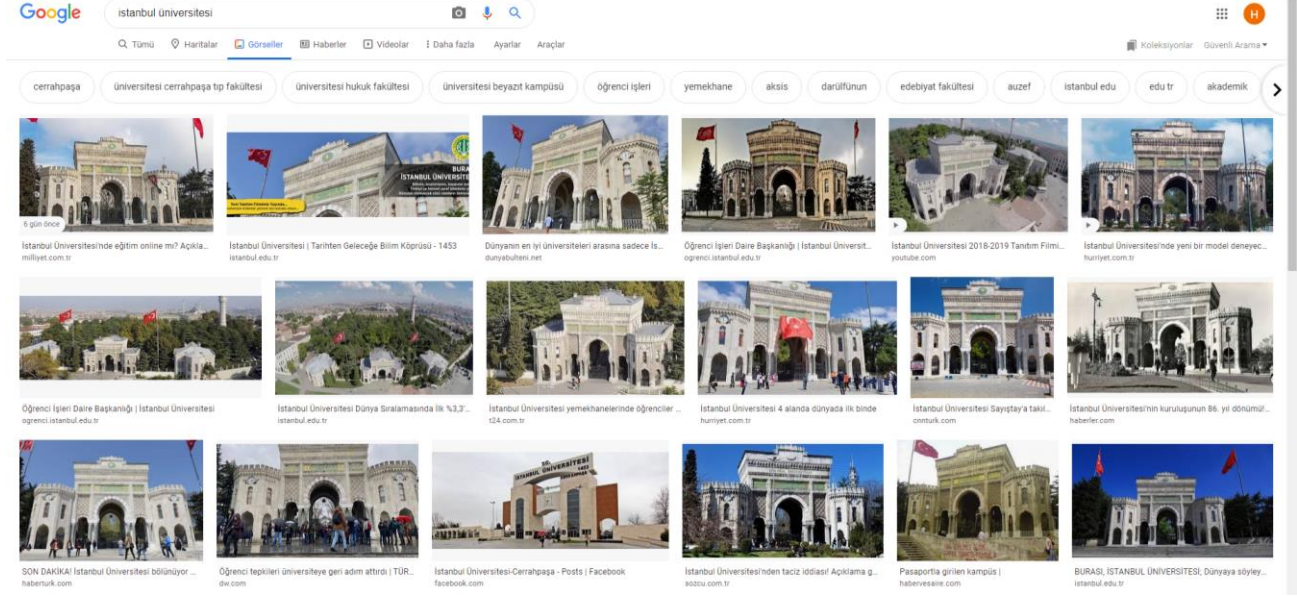
*** Dokuz Eylül University, Faculty of Architecture, Department of Architecture, ibrahim.alpaslan@deu.edu.tr .

GİRİŞ

Bu çalışmada, Türkiye’de özellikle son dönemde artış gösteren yerleşke giriş yapılarının mimarileri üzerine kategorizasyonu da içeren bir değerlendirmenin yapılması ve bu değerlendirmenin somut bir örnek üzerinde tartışılması amaçlanmaktadır. Söz konusu örnek olarak yakın zamanda tamamlanmış olan Dokuz Eylül Üniversitesi’nin en büyük yerleşkelerinden biri olan Tınaztepe Yerleşkesi’ne ait Dođu Kapısı ele alınacaktır.

Türkiye’nin son yirmi yılda yükseköğrenim politikalarını deđiştirmesi ve hızlı üniversiteleşme olarak tanımlanabilecek sürece girmesi kaçınılmaz olarak bu alanda üretilen yapıların sayısına da yansımış, nitelikleri tartışmaya açık olmakla birlikte nicelik olarak, ülkenin üniversite tarihinde görülmemiş düzeyde bir üretimi beraberinde getirmiştir. Bu yapı üretiminde doğal olarak eğitim yapıları olan fakülte, yüksekokul, enstitü yapıları genel yoğunluğu oluşturmakta, bunların ardından da idari yapılar gelmektedir. Bu dizinin içerisinde ağırlıklı yer tutmamakla birlikte üniversitelerin toplum ölçeğinde en görünür ve belki de imajları hakkında en etkili yapılardan biri olan yerleşke giriş kapılarının yakın zamana kadar literatürde yeterince yer aldığını söylemek mümkün değildir. Bununla birlikte son yıllarda konuya dair ilgi artmış görülmektedir. Yerleşke kapılarını ‘kimlik temsil aracı’ olarak nitelendiren Keleş’in (2018) ve bu alandaki tarihselci yaklaşımlara dikkat çeken Işıkođlu ve Özeren’in (2020) çalışmaları önemlidir. Türkiye’deki örnekleri ele alan bu çalışmalar birbirini tamamlar biçimde, özellikle son yıllarda inşa edilen yerleşke kapılarının tasarımında ideolojik temsillerin ve bununla bağlantılı olarak tarihselci tavırların ağırlık kazandığı yönünde bir sonuç ortaya koymaktadır. Hindistan’daki yerleşke kapılarına dair bir sınıflandırmada çalışmasında, “kültürel aidiyet taşıyan kapılar” olarak sınıflandırılan ve Türkiye’deki tarihselci tavra yakın özellikteki kapıların en fazla rastlanan ikinci örnek olması (incelenen 234 kapıdan 73 tanesi bu sınıfta yer alır) bu durumun Türkiye’ye özgü olmadığına dair ipuçları barındırır (Rajeswaran ve Kesavaperumal, 2019, s.4). Üniversite yerleşke giriş kapılarının uluslararası literatürde yer aldığı bir başka konu ise, yerleşke giriş alanının planlanmasında kampüs ve kentin bütünleşik ele alınması üzerine gerçekleştirilen çalışmalar olduğu görülmektedir. (Su ve Zuo, 2011, s.1327) Üniversite ve kent arasındaki bütünleşmeyi mekân üzerinden okumayı deneyen bu çalışmalar, yerleşke sınırlarının düğüm noktası olan kapıların kampüs ve kent arasında oluşturduğu kentsel mekâna dair senaryolar üretirken; üniversite giriş alanının tasarımının mekân ve çevre tasarımına odaklanması dışında insanların davranışsal ve psikolojik ihtiyaçları üzerinden değerlendiren insan odaklı çalışmalar da mevcuttur (Su, 2016, s.1202). Türkiye’de özellikle son dönemde sayıları hızla artan üniversite yerleşkelerinin tasarım kararlarında, kent dışı yerleşim faktörleri yerleşke giriş alanlarının kapılardan ibaret birer geçiş mekânı olmasını, dolayısıyla simgesel anlam yüklenebilen, kent ile ilişkisi görece daha kopuk tasarım alanları olarak göze çarpmaktadır. Üniversite kurulan alanların çevresel gelişim senaryoları dikkate alındığında kentin gelişiminin yerleşkeye doğru büyümesi ile kentsel bir ara yüz olarak giriş kapılarının ele alınmaya başlaması daha sonra gerçekleştirilecek çalışmalar için önemli bir veri oluşturacaktır.

Yerleşke giriş yapıları ağırlıklı olarak işlevsel yapılardır. Çevrelenerek kamudan yalıtılan üniversite yerleşkelerine giriş çıkışların kontrollü olmasına dair tercihler bu yapıları kaçınılmaz kılmış, yaya girişinin yanı sıra bireysel araç ve toplu ulaşım araçlarının da giriş çıkışının sağlanma zorunluluđu, güvenlik önlemleri bu yapıların karakterini basit bir kapıdan mimari çözümlere gereksinim duyan organizasyonlara dönüştürmüştür. Ancak yukarıda da değinildiđi gibi yerleşke giriş yapılarının salt işlevsel yapılar olduğunu düşünmek doğru olmaz. Bu yapılar üniversitenin toplumdaki imajında belirleyici olan mimari etkenlerin başında gelmektedir. Birçok üniversitenin toplumsal bellekteki yerinin herhangi bir eğitim veya idari yapı ile deđil giriş yapıları ile özdeşleştirildiđinin en belirgin örneklerinden birisi İstanbul Üniversitesi ve Bayezit Yerleşkesi kapısıdır. İnternet arama motorlarında görsel çerçevede ‘İstanbul Üniversitesi’ olarak arama yapıldığında neredeyse tüm görsellerin Bayezit Yerleşkesi’nin kapısı olduğu, birkaç istisnanın da diđer yerleşke kapıları olduğu görülmektedir (Şekil 1). Şüphesiz her üniversite için yerleşke giriş yapılarının bu kadar anıtsal ve toplumsal bellekte baskın olduğunu söylemek mümkün değildir ancak bu örnek üniversite yerleşke kapılarının sadece işlevsel yapılar olmadığına en iyi göstergelerinden biridir.



Şekil 1. İnternet arama motorlarında ‘İstanbul Üniversitesi’ sözcükleri ile yapılan görsel arama sonuçlarına bir örnek (Kaynak: Google, 2020).

Çalışmada detaylı olarak incelenmek üzere Dokuz Eylül Üniversitesi Tınaztepe Yerleşkesi Doğu Kapısı'nın seçilmesinin başlıca nedeni, yazarların söz konusu yapının müellifleri olmaları dolayısıyla tasarım ve uygulama süreçlerine hâkim olmalarıdır. Ancak bunun yanı sıra yapının tarihselci izleklerin gelenek haline gelmeye başladığı günümüzde sergilediği istisnai tavrın, onu ele alınmaya değer kıldığı düşünülmektedir. Bu tavrın yakın dönem örneklerinden ayrılan noktaları ile bazı modernist öncüllerle paralellikleri yapının anlam dünyasını zenginleştirmekte ve onu öğretici kılmaktadır.

Son dönemde inşa edilen yerleşke giriş yapılarına bakıldığında karar vericilerin bu yapıların toplumsal zihindeki etkilerinin farkında olduğuna dair bir izlenim edinilebilir. Aşağıda değinilecek örneklerin de gösterdiği gibi bu yapılar basit işlevsel kapıları aşan mimari kaygılarla tasarlanmış, farklı yöntemlerle ve mimari tavırlarla üniversitenin edinmek istediği imajı oluşturmak üzere araçsallaştırılmıştır. Ancak bu yapıların incelenmesinin öncesinde eşik ve kapı kavramının kuramsal bir ön açılımını yapmak yararlı olacaktır.

EŞİK VE KAPININ KAVRAMSAL ALANI

İlk bakışta mimari kavramlar olarak görülen eşik ve kapı kavramlarının geniş bir perspektiften ele alındığında mimarinin dışına taşan anlam alanları olduğunu söylemek yanlış olmaz. Dolayısıyla mimari veya somut alanın dışında da herhangi iki durum arasındaki sınırın geçirgenlik kazandığı alanları eşik veya kapı olarak tanımlamak mümkündür. Eşik ve kapı arasında ise bir kapsayıcılık ilişkisi vardır. Eşik kavramı kapıya göre daha geniş bir alanı kapsar. Her geçiş alanına eşik demek mümkünken kapı kavramı beklenen anlamı taşıyamayabilir. Eşik iç ve dış ilişkisi ile ilintili bir kavramdır ancak sadece fiziksel olarak değil, düşünsel ve duygusal olarak da bu ilişkiselliği sürdürür (İnam, 2018, s.42). Örneğin bir duygunun veya durumun eşiginde olma halini kapı kavramıyla anlatmak zorlama olur. İnam'ın deyişiyle eşik, “mekâna karşı tavrımızı, duruşumuzun ne olacağı, nasıl olabileceği, olabilirliği, olanağı”dır (İnam, 2018, s.40).

Eşik ve kapı arasındaki hiyerarşi mimarlık tarihi düzeyinde değerlendirildiğinde eşigin yine kapıdan önce geldiği görülür. İnsanoğlunun barınak inşa etmeden önce kaya oyuntuları ve mağaralarda barındığı bilinmektedir. Kapısı olmayan bu mağaralar ancak eşik kavramı ile ifade edilebilecek muğlak bir mekânla dış mekândan ayrılır. Kapı ise ancak insanoğlunun ilk barınakları yapması ile mimarlık literatürüne girmiş olmalıdır. Basit kulübelerin kapıları zamanla yapıların malzeme ve strüktürel gelişimine paralel olarak gelişmiş ama daha önemlisi bir süre sonra hem nicel hem de nitel olarak farklılaşmaya, çeşitlenmeye başlamıştır.

İnsanođlunun yerleşim ve yaşam modelleri karmaşıklaştıkça yeni tür kapılara gereksinim duyulmuştur. Kentlerin surlarla çevrilme zorunluluđu kapı ihtiyacını beraberinde getirmiş, kent kapıları ortaya çıkmıştır. Daha alt ölçekte kentlerin saray bölgesi, tapınak bölgesi, külliye gibi özel alanların tanımlanmaya başlamasıyla kent içinde de çevrili alanlar oluşmuş, bunların kapıları da farklı yaklaşımlarda biçimlenmiştir (Şekil 2).



Şekil 2. İştâr Kapısı, MÖ 575 civarı. Özgün konumu Eski Babil kenti, Irak, bugünkü konumu Ön Asya Müzesi, Berlin, Almanya (Kaynak: Artstor, 2020).

İlk ortaya çıktığında olasılıkla sadece işlevsel bir öge olan kapıların zamanla daha geniş bir anlam dünyasına yayılarak, amaçlanarak ya da amaçlanmaksızın bazı bilgileri üzerinde taşıyan bir ögeye dönüştüğünü söylemek yanlış olmaz. Erken dönem anıtsal kapıların birincil işlevlerinin yanı sıra bölgenin sahiplenilmesi, dini inanışların, kültürel ve ticari bölgelerin işaretlenmesi ve yerleşim sınırlarının işaretlenmesi gibi ikincil anlamları da vardır. Kapıların tasarımı, onları inşa edenlerin imajlarını kozmolojik inanç sistemlerini yansıtacak biçimde özelleşir (Rajeswaran ve Kesavaperumal, 2019, s.1). Bu anlamların yanı sıra anıtsal kapıların özellikle üzerlerinde taşıdıkları simgelerle kenti kötülüklerden koruduklarına dair de inanışlar vardır. Anadolu coğrafyasındaki en bilinen örneklerinden biri olarak Hattuşaş'taki Aslanlı Kapı'da bulunan aslan figürlerini Schirmer "bunlar açık ağızlarıyla her türlü kötülüğü itici bir anlam taşımaktadır" diye tarif eder (Schirmer, 1982, s.21). Sfenksli kapıdaki sfenkslerin de işlevi benzer olmalıdır (Şekil 3).



Şekil 3. Solda Aslanlı Kapı, sağda Sfenksli Kapı, MÖ 14. Yüzyıl civarı (Kaynak: Wikipedia, 2020).

Buradaki eylem iki düzeyde okunabilir. Birincisi bu aktarımla karşılaşan ve benzer bir düşünce yapısına sahip düşmanlar, kötülük yapmak üzere kapıya zarar vermek ya da kapıyı geçmekte tereddüt yaşayacaktır. Bir başka düzeydeyse bu aynı zamanda kentlilerin dindar insanlar olduklarını, maddi dünyadaki mücadelelerinde manevi dünyanın güçlerini saflarına katma çabası içerisinde olduklarına dair bilgiyi yine düşmana taşır. Bu davranış modelinin manevi dünyanın işe karışmasını sağladığına dair bir kanıt olmasa da diğer tarafı psikolojik olarak etkileyeceğini düşünmek yanlış olmaz ki amaçlanan şey belki tam da budur.

Kapı her zaman iki mekân arasındaki bir eleman yani mekânların değişiminin arayüzü olarak tanımlanır. Bu ikilik, iç-dış, temiz-kirli, dini-dünyevi, tehlikeli-güvenli gibi mekân kimliğine dair birçok ikilik üzerinden kurulabilir. Bununla birlikte vurgulanması gereken bir diğer konu kapının sadece iki farklı kimlikteki mekân arasındaki bir öge olmayıp aynı zamanda algılayanın iki farklı kimliği arasındaki bir öge de olabileceğidir. Örneğin, insanlar kapıdan geçerken mekân değiştirdikleri gibi kimlik de değiştirirler. Okulda öğrenci olan birey evin kapısından girince evin genci olur, bir öğretmen evinin kapısından girince anne veya baba olabilir (Bayram, 2004, ss.5-6).

Belli bir bölgeye giriş çıkışı sağlayan kapıların Anadolu coğrafyasında yakın geçmiş ve günümüzdeki örneklerine bakılacak olursa kent kapıları, külliye kapıları ve yerleşke kapıları ilk akla gelen örneklerdir. Barutun ve topun kullanılmasından sonra kent surları eski güvenilirliğini kaybetmiş, dolayısıyla yaklaşık 15. yüzyıla kadar çok önemli olan kent surları ve dolayısıyla kapıları bu tarihten sonra gittikçe işlevselliğini kaybetmiştir. Artık modern dünyada kentlere bir kapıdan değil belli belirsiz eşiklerden geçilerek girilmektedir. Kent kapısı fikrini tekrar canlandırmaya yönelik birkaç deneme yapılsa da nitelikli ve anlamlı ürünler ortaya konamadığı için bu girişimler 'kitsch' denemelerin ötesine geçememiştir (Şekil 4).



Şekil 4. Ankara'da 2014-2016 yıllarında inşa edilen kent kapılarından birisi (Kaynak: Arkitera, 2020).

Kent kapılarından farklı olarak Osmanlı yapı toplulukları olan külliyelerin kapı geleneği ise günümüzde eğitim işlevi ile bir araya gelmiş yapı gruplarından oluşan üniversite yerleşkelerinde devam etmektedir. Külliye ve üniversite yerleşkesi kurgu olarak farklılıklar barındırsa da hem işlev hem de işlevin tanımladığı alana anıtsal bir kapıdan girilmesi bağlamında benzerlikler taşımaktadır (Şekil 5).



Şekil 5. Süleymaniye Külliyesi Batı Kapısı. 16. Yüzyıl (Kaynak: Taş İstanbul, 2020).

Özetle, bir eşik biçimi olarak kapılar sadece işlevsel bir yapı ögesi olmanın ötesinde diğer taraf hakkında birçok bilgi taşıyan, mekânlararası olduğu kadar kimliklerarası geçişlerin gerçekleştiği eşiklerdir. Dolayısıyla kapıların inşasında, inşa edilmiş kapıların yorumlanmasında bu nitelikler göz önünde bulundurulursa daha derinlikli değerlendirmeler mümkün olacaktır. Bu çalışma kapsamında incelenen ve inşa edilen üniversite yerleşke kapıları bu gözle ele alınıp mimari özelliklerinin ötesinde üzerlerinde taşıdıkları bilgi ve kimlik tariflerine katkıları bağlamında değerlendirilmeye çalışılacaktır.

ÜNİVERSİTE YERLEŞKE KAPILARINDA FARKLI MİMARİ YAKLAŞIMLAR

Üniversite yerleşke kapılarının yerleşim ve tasarım kararlarında farklı yaklaşımların olduğu görülmektedir. Bu yaklaşımları belirleyen unsurlar ise üniversitelerin kapılar aracılığı ile kendi kimliklerini belirleme, kurumsal farklılıklarını ifade, buldukları yere dair ipuçları taşıma gereksinimi duymalarıdır. Üniversitelerin giriş kapılarını bir kimlik aracı olarak tanımlama isteği; yerele referansla var olma, yüzergezer tarihsellik, geometrik-biçimsel deneysellikler, yer/leşme ve mekânsal üretimler olarak kendi kimliğini kurması açısından araçsallaştırılan sınıflandırma biçimlerindedir (Keleş, 2018, s.57). Farklı bir sınıflandırma ise form kimliği, mimari elemanlar, ölçek ve oran, renk ve materyal üzerinden üniversitelerin giriş kapılarının tasarım stratejilerini oluşturdukları görülmektedir (Rajeswaran ve Kesavaperumal, 2018, s.54).

Çok farklı sınıflandırma biçimleri olabileceği gibi kurumsal kimlik, simgesellik, işlevselcilik gibi yaklaşımlar dikkate alındığında oluşturulan 'kapı' imgelerini daha üst başlıklar altında irdelememiz mümkündür. Giriş kapılarını belirli imgeler ve temsiller üzerinden bir kimlik aracı haline getirmeye çalışan yaklaşımlar biçimci, bu kategori dışında yer alan ve temel argümanları işlevsellik üzerine kuran yaklaşımlar rasyonel yaklaşımlar olarak ele alınmıştır.

Biçimci Yaklaşımlar

Biçimci yaklaşımlar kampüs giriş kapılarında sıklıkla görülen, girişin sembolik anlamını güçlendirmek amacıyla tercih edilen bir yönelimdir. (Su ve Zuo, 2011, s.1329). Biçimci yaklaşımlarda öne çıkan vurguyu analoji

kavramı ile açıklamamız mümkündür. Mimari tasarımda analogik yaklaşımlar çeşitli sınıflandırmalara tabi tutulmuştur. William Gordon mimari analogileri; simgesel, doğrudan biçimsel, bireysel, kültürel; Abel analogileri benzeşim modelleri üzerinden ruhani, klasik, askeri, ütopyik, organik, mekanik, artistik, anlamsal, ticari, kimlik ifade eden, mimarsız mimari; Collins ise biyolojik, mekanik, gastronomik, linguistik olmak üzere sınıflandırmışlardır (Ayyıldız, 2001). Bu noktada çok farklı sınıflandırma modelleri içeren analogik yaklaşımları üniversite kapı tasarımları üzerinden değerlendirirken tasarım kararlarının verdiği ipuçlarına bakarak biçimci yaklaşım gösteren üretimleri, doğrudan somut analogik yaklaşımlar ve soyut anlamlar yüklenerek oluşturulan dolaylı analogik yaklaşımlar olarak ele almak mümkündür.

Hem somut analogik yaklaşımlar hem de soyut anlamlar yüklenerek oluşturulan dolaylı analogik yaklaşımlar kurum kimliğini simgelemek adına 'kapı' imgesini belirli semboller, anlamlar üzerinden ortaya koyan biçimci önermelerdir. Doğada mevcut olan canlı/cansız nesnelere ve/veya geçmiş dönemdeki mimari yaklaşımların referans olarak kullanımı bu biçimci yaklaşımın temelini oluşturur.

Somut analogik yaklaşımlar nesnelere üzerinden gerçekleştirilen, dar kalıplarda sıkışan formel üretimleri kapsar. Özellikle tarihsel referanslar içeren önermeler kent kimliği ile bağ kurma anlayışında içerisinde kentin kültürel mirası içerisinde yer alan mimari değerlerini birebir referans alan yaklaşımlar içerirken Osmanlı-Selçuklu tarihsel referansları kullanan yaklaşımlar da biçimsel repertuardan rastlantısal olarak seçilen parçalardan oluşur. Yürekli bu durumu 1980 sonrası süreçte gelişen ve küreselleşmeyi kamufle etme amacı taşıyarak ortaya konan irrasyonel 'yerel kültür – yerel kimlik' kavramları ve bu kavramların mimariye yansımalarını içeren, simbiosis (melezlik) kavramları ile açıklanan bir tür cumba-saçak fetişizmi olarak tarifler (Yürekli, 2004, s.113). Yürekli'nin tarif ettiği cumba-saçak fetişizminin güncel anlamdaki karşılığı ise Osmanlı-Selçuklu mimarisi adı altında yeniden ortaya çıkan yaklaşımdır.

Kent kimliği ile bağ kurma anlayışıyla kente dair kültürel mirası birebir referans alan örnekler içerisinde öne çıkan Adıyaman Üniversitesi Giriş Kapısı ve Cendere Köprüsü; işlevi biçimden ayırtıran katı bir biçimci yaklaşım örneği olarak görülmektedir. Referansını biçimci bir yaklaşımla işlevinden ve bağlamından kopararak bütünüyle yineleyen bu yaklaşım yöntemi, önermeyi geçmiş referansla bağ kurmanın ötesinde doğrudan tekrar ederek biçimsel olarak yansıtır (Şekil 6). Bu yaklaşımda yeni bir önerme ya da yorumlama olmaksızın mevcut referans bütün olarak büyük ölçüde kopyalanır ve tekrar eder.



Şekil 6. Adıyaman Üniversitesi Giriş Kapısı ve Adıyaman Cendere Köprüsü (Kaynak: Wordpress, 2020 – Kültürportali, 2020).

Benzer kurguda iklimsel verilerden dolayı gerçekleştirilen ve konut odaklı kullanımı ile öne çıkan tarihi Harran evlerinin biçimsel kurgusu üzerinden oluşan somut analogik yaklaşım Harran Üniversitesi Giriş Kapısında da görülmektedir. Kent kimliği ile bağ kurmanın ve tarihsel referansların izi sürmenin bir örneği olarak ele alınan bu örnekte de referansın doğrudan kullanılarak tekrar ettiği görülmektedir. Bunun yanı sıra tekrar eden biçimin izleri ve biçimsel referanslarına bağlı kalarak bütüne eklenen formel yaklaşımlar da gözlenmektedir (Şekil 7).



Şekil 7. Harran Üniversitesi Giriş Kapısı ve Tarihi Harran Evleri (Kaynak: Unibilgi, 2020- Şanlıurfa Belediyesi, 2020).

Tarihsel referansların biçimci bir tavırla bir araya getirildiđi örnekler son dönemde kamu yapılarında gözle görülür bir artış gösteren eklektik anlayışa uygun yaklaşımlardır. Yerele özgü değerlere ait biçim dilinin tekrar edilerek kullanıldığı bu yapılaşma eğilimi, tarihi referansın biçim okuması yapılarak kopyalandığı/taklit edildiđi bir yöntem olarak ifade edilebilir. Semboller ve/veya biçimler üzerinden oluşturulan bir dil ve bu dilin bir araya geliş alternatiflerin oluşturduğu toplam; bugün, işlevden bağımsız bir yaklaşımla birçok üniversitenin giriş kapısında ve diđer yapılarında görülebilmektedir (Şekil 8-9). Sözü edilen türde yaklaşımlarla gerçekleşen üniversite giriş kapılarını bir kimlik tarifi ya da kimlik arayışı sonucu araçsallaştırılan yapılar olarak tarif etmek mümkündür.



Şekil 8. Dumlupınar Üniversitesi Giriş Kapısı (Kaynak: Dumlupınar Üniversitesi, 2020).



Şekil 9. Sivas Cumhuriyet Üniversitesi Giriş Kapısı (Kaynak: Cumhuriyet Üniversitesi, 2020).

Kimi yerleşkelerde nesnelere ve hayvan figürleri ile kurulan analogik yaklaşımları, soyut anlamlar yüklenerek oluşturulan dolaylı analogik yaklaşımlar olarak ele almak mümkündür. Üniversitenin bilgiye erişimini temsil eden kitap, defter ve kalem gibi nesnelere üzerinden kurulmaya çalışılan analogiler bu yaklaşım biçiminde görülebilmektedir (Şekil 10).



Şekil 10. Akdeniz Üniversitesi giriş kapısı ve açılmış kitap analogisi (Kaynak: Antalya Ekspres, 2020).

Ege Üniversitesi'nin eski ve yeni giriş kapıları soyut anlamlar yüklenerek oluşturulan doğal analogiden somut analogik yaklaşımlara geçişi anlatan iyi bir örnektir. İlk yaklaşımda bilimin ışığı düşeyde kurgulanan meşale ile ifade edilmiştir ve farklı boyutlarda iç içe geçen yay duvar parçaları ise defter/kitap simgesi ile eğitime referans vermektedir. Şu an kullanımda olan kapı ise barındırdığı oranlar ve tarihsel seçmeci tavrı ile dönemin genel eğilimine ayak uyduran biçimci bir tasarım olarak öne çıkmaktadır (Şekil 11).



Şekil 11. Ege Üniversitesi ve aynı yerde gerçekleştirilen iki farklı analogik yaklaşım (Kaynak: Wikimedia, 2020 – Ege Üniversitesi, 2020).

Kurumsal anlamda farklı olarak ele alınan ama özünde doğrudan somut analogik bir yaklaşımı barındıran kurumsal logo temelli üretimler de iki boyutlu bir kavramın üçüncü boyuta evrilmesi anlamına gelen analogik yaklaşımın sığ örneklerini oluşturur. Analogik yaklaşımını kurumun logosu üzerinden kurmaya çalışılan yaklaşımlar içerisinde kurum logosundaki çam ağacına su lekesine kadar uygulanan Muğla Sıtkı Koçman Üniversitesi Giriş Kapısı ve logosunda yer alan çift başlı kartalı kapı imgesinde betimleyen Erzincan Binali Yıldırım Üniversitesi Giriş Kapısı analogik yaklaşımın adeta birebir uygulayıcısı konumunda yer alan örneklerdir (Şekil 12-13).



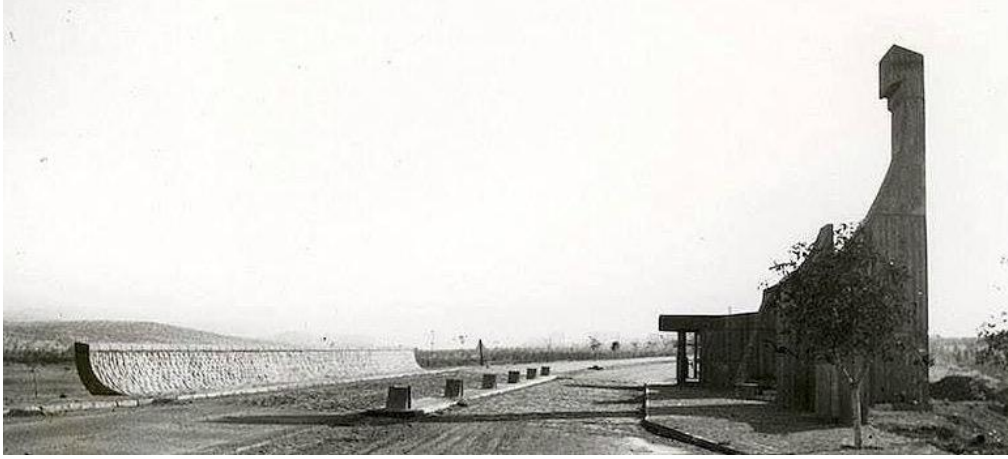
Şekil 12. Muğla Sıtkı Koçman Üniversitesi Giriş Kapısı ve kurum logosu (Kaynak: Muğla Sıtkı Koçman Üniversitesi, 2020a - Muğla Sıtkı Koçman Üniversitesi, 2020b).



Şekil 13. Erzincan Binali Yıldırım Üniversitesi giriş kapısı ve kurum logosu (Kaynak: Erzincan Binali Yıldırım Üniversitesi, 2020 – Wikipedia, 2020).

Rasyonel Yaklaşımlar

Ele alış biçimi olarak soyut referansları önceleyen ve işlevselci bir tutum olarak yaya-araç geçişlerinin düzenlendiği, yatay ve düşey elemanların mimari kompozisyonel değerler olarak ele alındığı tasarım yaklaşımları bu kategoride değerlendirilebilir. Bu yaklaşımın başarılı örnekleri simgesel yaklaşım iddialarından ve biçimci somut referans arayışlarından uzaktır. Kompozisyonel bir olgu olarak duvar, saçak gibi elemanların bir araya getirilme biçimleri yönlendirici, kurum kimliğini ifade edici ve güvenlik/danışma vb. işlevler ile ilişki kurma başarısı gösteren örneklerdir. Dolayısıyla mekân, onu kuran elemanlar aracılığıyla bir bütün olarak ifade edilebilirken; malzeme, strüktür, detay vb. gibi unsurlar, birlikte ya da ayrı ayrı anlamlı ve işlevsel içerikler olarak belirginleşebilmektedir. Öyle ki, kimi zaman bir saçak eleman kurucu ve egemen öge olarak mekânı tarifleyebilirken, saçak elemanının kullanılmadığı bir başka kurguda ise egemen öge boşluğun ta kendisi olarak görülebilmektedir. Mekânı kuran elemanlar mekânın çevresiyle ilişkisini güçlendirerek, yaklaşım-yönelme ve sınır referanslarını ifade edecek biçimde de kurgulanabilmektedir. Yatayda duvar elemanı ile sağlanan bu durum, aynı zamanda kurumun adını taşıyan belirgin bir yüzey olarak da işlevsel karşılık bulabilmektedir. Yanı sıra, düşey elemanların genel olarak işaret edici bir anlamla bütünün bir paçası olduğu durumlarda bu eleman, bazı örneklerde kurum logosunu da taşıyan bir özelliğe de sahip olabilmektedir (Şekil 14-15-16).



Şekil 14. ODTÜ Giriş Kapısı (Kaynak: ODTÜ, 2020).



Şekil 15. Anadolu Üniversitesi Giriş Kapısı (Kaynak: TRT Haber, 2020).



Şekil 16. Pamukkale Üniversitesi Giriş Kapısı (Kaynak: Genççivril Gazetesi, 2020).

Özetle, üniversite yerleşke kapıları bir eşik olarak ele alınırken, bir tarafta biçimci ve sembolik birtakım referanslar aracılığıyla ve bu referansları doğrudan, somut bir şekilde aktararak belirginleşirken; diğer tarafta rasyonel bir yaklaşımla salt mimari ifadeyi ve mekânı var eden bileşenleri ortaya koyarak, soyut, dolaylı ve örtük anlamsal referanslar içeren yaklaşımların var olduğu görülebilmektedir. Çalışmanın bu bölümünde

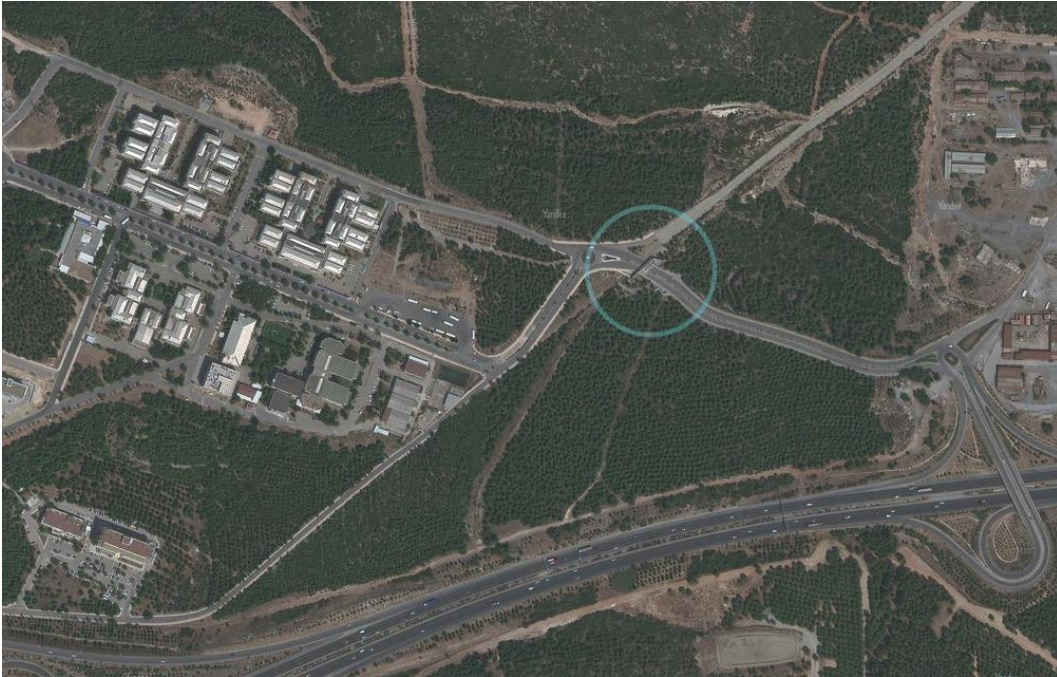
yukarıda ifade edilen her iki yaklaşım biçimi gözetilerek Dokuz Eylül Üniversitesi Tınaztepe Yerleşkesi Doğu Kapısı tasarım kararları, yaklaşım biçimi ve mimari bileşenleri üzerinden değerlendirilerek tartışılacaktır.

DOKUZ EYLÜL ÜNİVERSİTESİ TINAZTEPE YERLEŞKESİ DOĞU KAPISI

Çalışma kapsamında ele alınan ve tartışılan üniversite giriş kapıları, ‘biçimci’ ve ‘rasyonel’ yaklaşım olmak üzere temelde ikili bir sınıflandırma üzerinden değerlendirilerek ortaya konulmuştur. Her iki yaklaşımın genel özelliklerine ve yakın geçmişteki üretilme/inşa edilme yoğunluklarına bakılarak; bu kapsamda yine yakın geçmişte inşa edilen Dokuz Eylül Üniversitesi Tınaztepe Yerleşkesi Doğu Kapısı üzerinden irdelemeler ve tespitler yapılması amaçlanmıştır. Bu çerçevede 2014 yılında projesi, 2015 yılında ise yapımı tamamlanan Dokuz Eylül Üniversitesi Tınaztepe Yerleşkesi Doğu Kapısı; yerleşim kararları, yakın çevre ilişkileri, tasarım ilkeleri, malzeme ve strüktür kararları bağlamında ele alınarak, yakın dönem yerleşik üretim eğilimindeki pozisyonu ve yaklaşım biçimi ortaya konulmaya çalışılacaktır.

Yer(leşim) Kararları

Dokuz Eylül Üniversitesi Tınaztepe Yerleşkesinin doğu yönünde, çevre yolu bağlantısını karşılayacak biçimde konumlanan yapı; yoğunlukla araç trafiğinin olduğu, yaya olarak erişiminin mümkün olmadığı bir sınırdaki yer alır. Yerleşke yaya hareketliliğinden uzak olan bu bölgenin sınır karakterini, sık ağaç diziliminden oluşan yeşil doku oluşturur. Çevre yolu bağlantısı aracılığıyla taşıt ile bu yeşil doku arasından geçilerek yerleşkenin doğu sınırını teşkil eden yapının bulunduğu konuma ulaşılır. Çevrenin karakteri gözetilerek ve yol, kaldırım, refüj gibi halihazırda var olan yapısal unsurlar dikkate alınarak tasarlanan yapının alana yerleşiminde belirleyici esas unsur, mevcut ağaç dokusu olmuştur. Bu anlamda yapı; yerleşkenin doğu hattındaki kadastral sınırdaki mevcut ağaç dokusunun belirlediği fiziksel sınır hattının/karakterinin bir devamı olarak kurgulanırken; aynı zamanda ağaç dokusuna zarar vermeyecek biçimde mevcut boşluklara göre şekillendirilerek konumlandırılmıştır (Şekil 17). Bu kapsamda bulunduğu yer ve çevre verileri ile kurduğu ilişkiler çerçevesinde ele alındığında tasarımın; yaklaşım, yönlenme ve sınır referanslarını ifade etme arayışları ile biçim ya da anlam arayışından çok, bulunduğu alanın gerçekliklerini referans alan bir tavır ile rasyonel bir yaklaşım sergilediğini söylemek mümkündür.



Şekil 17. Yapının konumlandığı alan ve çevre verileri (Kaynak: Yandex Haritalar, 2020).

Tasarım İlkeleri

Yapıyı oluşturan tüm bileşenler, yapıyı ayakta tutan strüktürel elemanlar ve yapım sürecine dair izlerin bütünü, doğrudan, olduğu gibi algılanabilmektedir. Mekân, onu kuran yapısal elemanlarla bir bütün olarak kavranmakta ve biçimi-formu var eden elemanlar kompozisyonel bir ilişkiyi tarif edebilmektedir. Bu türlü dolayimsız bir araya geliş ile oluşan bütün/yapı; mevcut boşluğu kuşatan bir yaklaşımın aksine boşlukla birlikte var olan bir ilişkiyi de türetebilmektedir. Boşluk- yapı ilişkisi ve bu ikililiğin oluşturduğu bütün tarif edilirken ise süreklilik ve geçirimsizlik gibi kavramlar öne çıkmaktadır. Yatayda ve düşeyde bu kavramları esas alan tasarım yaklaşımı, hacmi var eden yapısal ve fonksiyonel elemanların konum ve ifadeleri ile karşılık bulmaktadır. Bir eşik ya da bir sınırın fiziksel anlamda somutlaşma hali olarak ele alındığında yapı; biçimci somut referanslardan ve simgesel yaklaşımlardan uzak, sergilediği yalın tavır ile belirginleşmektedir (Şekil 18).



Şekil 18. Yerleşke girişinden yapının görünümü: İzmir, 2015, (Kaynak: Emre Tuncer kişisel arşivi).

Bu anlamda yapıya yaklaşırken; bir uçta betonarme perde yüzeyler, diğer uçta kapalı hacim fonksiyonlarını içeren kütle ve üstte ise iki ucu birbirine bağlayan kalın, yeknesak bir kiriş elemanın oluşturduğu çerçeve aracılığıyla yatayda sürekli bir boşluk algılanır. Bu algı yapıya ulaşıncaya değişir. Üstte boşluğu kapsayan kiriş, diğer kiriş elemanların bir araya gelerek oluşturduğu boşluklu/geçirimsiz bir saçak elamanı olarak algılanır. Işık-gölge ve algı zenginliği barındıran bu geçirimsiz saçak elamanı, boşluğun düşeyde de sürekliliğini var eder (Şekil 19).



Şekil 19. Saçak ve kirişlerle oluşturulan geçirimsiz örüntü: İzmir, 2015 (Kaynak: Emre Tuncer kişisel arşivi).



Şekil 21. Malzeme ve strüktür ifadesi: İzmir, 2015 (Kaynak: Emre Tuncer kişisel arşivi).

Başta belirtilen ifadeye geri dönersek Dokuz Eylül Üniversitesi Tınaztepe Yerleşkesi Doğu Kapısı'nın; yerleşim kararları, yakın çevre ilişkileri, tasarım ilkeleri, malzeme ve strüktür kararları bağlamında yerleşik üretim eğilimindeki pozisyonunu ve yaklaşım biçimi rasyonel bir tavırla ortaya koyduğunu söylemek mümkündür. Yapının biçim ya da somut-soyut referanslarla kurduğu ilişkileri üzerinden değil, çevre ilişkileri, malzeme kararları, yapısal elemanların bir araya gelişleri vb. gibi onu oluşturan bileşenler ve bu bileşenler sonucu oluşan kompozisyonel bütünü algısı üzerinden açıklanabilmesi bu ifadeyi desteklemektedir. Bu anlamda yakın dönemde inşa edilen üniversite giriş kapılarının oluşturduğu genel üretme ve düşünce sisteminin dışında bir pozisyonda yer aldığını belirtmek mümkündür.

SONUÇ

Son dönemde üniversite sayısında gerçekleşen hızlı artışa paralel olarak kurulan yeni üniversitelerin yerleşke tasarımlarında, üniversite sınırlarının kent ile diyalog kurduğu geçiş mekânlarının yani kapılarının tasarım serüveni önemli benzerlikler içermektedir. Bu serüven yeni kurulan üniversitelerden bağımsız Ege Üniversitesi örneğinde olduğu gibi, bazı köklü üniversitelerin yerleşke kapılarında da değişim adı altında yenilendiği örneklerde kendini göstermektedir. Ortak özellikleri kurum kimliklerinin kentle etkileşim adına belirli simgelere indirildiği bu örnekler, içerdikleri sığ önermeler ile adeta mimariyi popüler kültür nesnesine dönüştürme çabasıyla öteye gidememektedir. Tasarımcısından ziyade karar vericilerin bu üretimlerde toplumsal zihnin bir tahakkümü olarak belirleyici olması, üretimlerin anonimleşmesine ve mimari değerler içermeyen kalıplaşmış, seçmeci yaklaşımlar olarak öne çıkmasına neden olmaktadır. Kurumların kent ile ilk ilişki kurduğu ara yüzler olan yerleşke kapıları üzerine yüklenen simgesel anlamlar, kapı üretimlerinde mimari niteliklerin göz ardı edilmesi sonucunu doğurmakta bu da çok basit anlamı ile mekân kurma edimini karşılamayan örneklerin artmasına neden olmaktadır. Bu örnek skalasından sıyrılan az sayıdaki örnek ise mimari değer atfeden ve yapıldığı yere belirli bir bağlam içerisinde eklenmeye çalışan örnekler olarak ön plana çıkmaktadır. Bu örneklerin ortak özellikleri ise tasarım ilkeleri bazında mekânsal üretimleri düşünen, planimetrik kurgusu ve yerleşim kararları ile bağlamı dert eden, yapıldığı yere ait olma çabası içeren, malzeme ve strüktür kararları ile tavrını ortaya koyarak mimari değer üretme potansiyelleri taşıma gayretidir. Bu genel çerçevede Dokuz Eylül Üniversitesi Tınaztepe Yerleşkesi Doğu Kapısı sınır kavramının rasyonel bir biçimde ele alındığı, çeşitli kavramlarla zorlama ilişkilendirmelerin kurulmaya çalışılmadığı, somut birtakım referanslar yerine, bulunduğu yere dair ipuçlarını içeren yaklaşımı ile sınır/boşluk/geçiş/ gibi kavramları yarattığı tektonik ile sorgulayan bir denemedir.

KAYNAKÇA

- Antalya Ekspres (2020). *Akdeniz üniversitesi giriş kapısı ve açılmış kitap analogisi* [Fotoğraf]. Web adresinden 8 Temmuz 2020 tarihinde erişildi: <http://antalyaekspres.com.tr/gundem/haber/meltem-kapisi-aciliyor/366900>.
- Arkitera (2020). *Ankara'da 2014-2016 yıllarında inşa edilen kent kapılarından birisi* [Fotoğraf]. Web adresinden 12 Haziran 2020 tarihinde erişildi: <https://galeri3.arkitera.com/var/albums/Haber/2014/09/16/Ankara%27nın%20Kapıları%20Eskişehir%20Girişi.jpg.jpeg>
- Artstor (2020). *İştar Kapısı, MÖ 575 civarı* [Fotoğraf]. Web adresinden 12 Ağustos 2020 tarihinde erişildi: <https://www.artstor.org/2014/03/27/the-rebirth-of-the-ishtar-gate/>.
- Ayyıldız, S. (2001). *Mimarlıkta analogiler üzerine estetik ağırlıklı bir inceleme*. (Yayımlanmamış Doktora Tezi). Karadeniz Teknik Üniversitesi, Fen Bilimleri Enstitüsü, Trabzon. Web adresinden 1 Eylül 2020 tarihinde erişildi: <https://tez.yok.gov.tr/UlusalTezMerkezi/tezSorguSonucYeni.jsp>
- Bayram, Ş. (2004). *Kapı/Giriş mekânı, anlam ve tasarımı için tipolojik araştırma*. 19. Yüzyıl Beyoğlu (Pera) örneği. (Yayımlanmamış Yüksek Lisans Tezi). İstanbul Teknik Üniversitesi, Fen Bilimleri Enstitüsü. Web adresinden 1 Eylül 2020 tarihinde erişildi: <https://tez.yok.gov.tr/UlusalTezMerkezi/tezSorguSonucYeni.jsp>
- Cumhuriyet Üniversitesi (2020). *Sivas Cumhuriyet Üniversitesi giriş kapısı* [Fotoğraf]. Web adresinden 8 Temmuz 2020 tarihinde erişildi: https://www.cumhuriyet.edu.tr/haberetkinlik/589/ana_nizamiyec0e6710952fc3707908fa35a959f7c22.JPG
- Dumlupınar Üniversitesi (2020). *Dumlupınar Üniversitesi giriş kapısı* [Fotoğraf]. Web adresinden 8 Temmuz 2020 tarihinde erişildi: <https://medya.dpu.edu.tr/files/2019/01/04/5c2f4cb5938b0/20190104140935.jpeg>
- Erzincan Binali Yıldırım Üniversitesi (2020). *Erzincan Binali Yıldırım Üniversitesi giriş kapısı* [Fotoğraf]. Web adresinden 8 Temmuz 2020 tarihinde erişildi: <https://yabancidiller.ebyu.edu.tr/wp-content/uploads/2016/07/erzincan-universitesi-giris-kapi.jpg>.
- Ege Üniversitesi (2020). *Aynı yerde gerçekleştirilen Ege Üniversitesi giriş kapısı yeni hali* [Fotoğraf]. Web adresinden 8 Temmuz 2020 tarihinde erişildi: https://ege.edu.tr/files/ege.edu.tr/haberler/ege_giris_kapisi-596x375.jpg.
- Genççivrilgazetesi (2020). *Pamukkale Üniversitesi giriş kapısı* [Fotoğraf]. Web adresinden 7 Ağustos 2020 tarihinde erişildi: http://www.genccivrilgazetesi.com/wp-content/uploads/2020/03/IMG_9063-Kapı.jpg.
- Google (2020). *İnternet arama motorlarında 'İstanbul Üniversitesi' sözcükleri ile yapılan görsel arama sonuçlarına bir örnek* [Fotoğraf]. Web adresinden 12 Eylül 2020 tarihinde erişildi: https://www.google.com/search?q=istanbul+%C3%BCniversitesi&rlz=1C1OKWM_trTR914TR914&sxsrf=ALeKk030qZsA8yVU8SJPRVxRFYl2_Xa5xA:1600174744989&source=lnms&tbm=isch&sa=X&ved=2ahUKEwjtoIO6m-vrAhW6AxAIHbfcANwQ_AUoAnoECCEQBA&biw=1920&bih=979
- Işıkoğlu, B. O. ve Özeren, Ö. (2020). 21. Yüzyıl Türkiye'sinde tarihsici mimarlığın izi: Üniversite giriş (nizamiye) kapıları. *Euroasia Journal Of Social Sciences & Humanities*, 7(3), 44-55.
- İnam, A. (2018). Eşik. *Ege Mimarlık Dergisi*, (100), 40-43.
- Keleş, H. (2018). University campus gates as a tool of identity representation. *Frontiers Research of Architecture and Engineering*, 1(2), 54-62.
- Kültürportali (2020). *Adıyaman Cendere Köprüsü* [Fotoğraf]. Web adresinden 8 Temmuz 2020 tarihinde erişildi: <https://www.kulturportali.gov.tr/repoKulturPortali/large/21022013/ec6017b0-f45f-4573-b78e-dd6487b5c6c3.JPG?format=jpg&quality=50>.
- Muğla Sıtkı Koçman Üniversitesi (2020a). *Muğla Sıtkı Koçman Üniversitesi kurum logosu* [Fotoğraf]. Web adresinden 8 Temmuz 2020 tarihinde erişildi: <https://www.mu.edu.tr/Icerik/Sayfa/bidb.mu.edu.tr/logo1.png>.
- Muğla Sıtkı Koçman Üniversitesi (2020b). *Muğla Sıtkı Koçman Üniversitesi giriş kapısı* [Fotoğraf]. Web adresinden 8 Temmuz 2020 tarihinde erişildi: <http://ects.mu.edu.tr/tr/onemli-iletisim-bilgileri-91>
- ODTÜ (2020). *ODTÜ giriş kapısı* [Fotoğraf]. Web adresinden 7 Ağustos 2020 tarihinde erişildi: <http://ww2.lib.metu.edu.tr/gallery/var/resizes/FotografLAR/FOTOGRAFLARLA-ODTU-YERLESKESI-TARIHI/ODTU-Giris-Kapisi/2.jpg?m=1378976026>

- Rajeswaran, B. ve Kesavaperumal T. (2019). Visual perception of engineering institutional campuses' entrance edifices of Tamil Nadu Region, India. *Creative Space*, 7(1), 1-10.
- Rajeswaran, B. ve Kesavaperumal T. (2018). Perceived institutional campus image and its entrance edifice, India. *Open House International*, 43(3), 52-58.
- Schirmer, W. (1982). *Hitit mimarlıđı*. İstanbul: Arkeoloji ve Sanat Yayınları.
- Su, W. ve Zuo, J. (2011). Integration and sharing study on optimization of campus entrance area design. *International Conference on Electric Technology and Civil Engineering (ICETCE)*, 22-24 Nisan 2011 içinde (ss.1327-1330). Lushan, China: Institute of Electric and Electronic Engineers.
- Su, W. (2016). Research on space and environment design of university entrance area based on behavioral psychology. *5th International Conference on Social Science, Education and Humanities Research (SSEHR)*, 11-12 Haziran 2016 içinde (ss. 1202-1206). Tianjin, China: International Information and Engineering Association.
- Şanlıurfa Belediyesi (2020). *Tarihi Harran Evleri* [Fotoğraf]. Web adresinden 8 Temmuz 2020 tarihinde erişildi: <https://www.sanlıurfa.bel.tr/icerik/231/625/kumbet-evler#images-2>
- Taş-İstanbul (2020). *Süleymaniye Külliyesi Batı Kapısı. 16. Yüzyıl* [Fotoğraf]. Web adresinden 12 Haziran 2020 tarihinde erişildi: <http://www.tas-istanbul.com/yapilar/suleymaniye-kapilari/>.
- TRT Haber (2020). *Anadolu Üniversitesi giriş kapısı* [Fotoğraf]. Web adresinden 7 Ağustos 2020 tarihinde erişildi: <https://www.trthaber.com/resimler/948000/948858.jpg>
- Unibilgi (2020). *Harran Üniversitesi giriş kapısı* [Fotoğraf]. Web adresinden 8 Temmuz 2020 tarihinde erişildi: <https://www.unibilgi.net/wp-content/uploads/2019/05/harran-universitesi-giris.jpg>.
- Wikipedia (2020). *Aslanlı Kapı, Sfenksli Kapı, MÖ 14. Yüzyıl civarı, Hattuşuş* [Fotoğraf]. Web adresinden 12 Haziran 2020 tarihinde erişildi: <https://en.wikipedia.org/wiki/Hattusa>.
- Wikimedia (2020). *Erzincan Binali Yıldırım Üniversitesi kurum logosu* [Fotoğraf]. Web adresinden 2 Eylül 2020 tarihinde erişildi: https://upload.wikimedia.org/wikipedia/tr/9/9e/EBYU_Amb._Tek_15x15.jpg
- Wikimedia (2020). *Ege Üniversitesi giriş kapısı eski hali* [Fotoğraf]. Web adresinden 8 Temmuz 2020 tarihinde erişildi: https://upload.wikimedia.org/wikipedia/tr/f/f8/Ege_Üniversitesi_Ana_Giriş_Kapısı-Bilim_Meşalesi.jpg
- Wordpress (2020). *Adıyaman Üniversitesi giriş kapısı* [Fotoğraf]. Web adresinden 8 Temmuz 2020 tarihinde erişildi: <https://mtgonullu.wordpress.com/tag/giris-kapisi/#jp-carousel-1517>.
- Yandex (2020). *Yapının konumlandığı alan ve çevre verileri* [Fotoğraf]. Web adresinden 7 Ağustos 2020 tarihinde erişildi: <https://yandex.com.tr/harita/-/CCUEZNVKSC>
- Yürekli, H. ve Yürekli F. (2004). *Mimarlık bir entelektüel enerji alanı*. İstanbul: Yapı Yayın.

ORCID ID:

Ferhat HACIALİBEYOĐLU (0000-0001-9516-8612)

Deniz DOKGÖZ (0000-0001-8026-0184)

H. İbrahim ALPASLAN (0000-0003-2954-1399)