

Türkiye’de Kadına Yönelik Aile İçi Şiddetin Belirleyenleri: Multinomial Logit Model Yaklaşımı

Determinants Of Domestic Violence Against Women In Turkey: Multinomial Logit Model Approach

Ayça BÜYÜKYILMAZ¹, Çiğdem DEMİR²

ÖZET

Kadına yönelik şiddet, günümüzde üzerinde en çok tartışılan konuların başında gelmektedir. Kadınların en güvenli olmaları gereken yerde, aile içinde, yaşadıkları şiddet; fiziksel, cinsel, psikolojik ve ekonomik boyutlarıyla ele alınması ve mücadele edilmesi gereken toplumsal bir sorundur. Bu bağlamda çalışmada, Türkiye’de kadına yönelik şiddeti etkileyen faktörlerin belirlenmesi amacıyla TÜİK’in 2008 yılı Türkiye’de Kadın ve Aile Araştırması veri seti kullanılarak multinomial logit model analizi yapılmıştır. Model sonuçları, Türkiye’de kadına yönelik sadece fiziksel ve hem fiziksel hem de cinsel şiddet üzerinde; kadının yaşının, eğitiminin, eşinin çalışıyor olmasının, eşinin eğitiminin, eşinin alkol kullanmasının, yaşadığı yerin (kır/kent) ve coğrafi bölgenin önemli bir etkiye sahip olduğu, ayrıca kadının çalışıyor olmasının ise anlamlı bir etkiye sahip olmadığını ortaya koymuştur.

Anahtar Kelimeler: Kadına şiddet, logit model, Türkiye

ABSTRACT

Domestic violence against women is a very common social problem that is experienced despite the geographical borders, economic development, educational level, religious and cultural differences. In our country, there is not sufficient number of studies empirically approaching the physical, psychological, economic violence experienced by women, which should certainly be emphasized, just like in the entire world. In this context, the study conducted the logit model analysis using the data set of the Research on Women and Families in Turkey by TÜİK in 2008 in an attempt to determine the factors affecting the recent increase in the violence against women. The acquired results are thought to direct the plans and policies to be formed for struggling with violence against women.

Keywords: Violence against women, logit model, Turkey

1.GİRİŞ

Kadınla erkek arasında çağlardır süregelen eşit olmayan güç ilişkilerinin bir yansıması olan kadına yönelik şiddet; ağır bir insan hakkı ihlali ve ciddi bir toplumsal sorun olarak kültürel, ekonomik, coğrafi sınır tanımaksızın tüm dünyada varlığını sürdürmektedir (Eylem Planı 2012-2015; 9). Kadın ve erkek arasındaki eşitsizliğin belirgin yaşandığı toplumlarda şiddete uğrayan kadınlar özellikle korunmasız, savunmasız kadınlardır. Erkeğin kadına karşı şiddetini ve böyle davranışlara karşı zayıf yaptırımları destekleyen rijit cinsiyet rolleri ve sosyo-kültürel yapı, dünyada bütün sosyo-ekonomik ve eğitim seviyesinden milyonlarca kadının hayatını etkileyen önemli faktörlerdir. (Ergin vd., 2005, 37) Sadece sosyo-kültürel yapının şiddeti, özellikle de kadına yönelik şiddeti olağan karşılaması değil, sosyal öğrenme yolu ile şiddetin aile içinde çocukluk

yıllarından itibaren öğrenilmesi, hızlı ve çarpık kentleşme, yoksulluk, işsizlik, eğitimsizlik, göçler gibi birçok nedenle de kadınlar şiddet görmektedir. (Şenol ve Yıldız, 2013, 13) Yaşanan şiddetin kız çocuklarının okuyamamasından kadınların toplumsal hayata etkin katılamamalarına, kadınların çocuklarına uyguladıkları şiddetin artmasından istenmeyen evliliklere, sakatlıklardan ölümlere kadar çok kapsamlı sonuçları olmaktadır. (Altınay ve Arat, 2007, 12)

Dünya Sağlık Örgütü (2013), dünyada her üç kadından birinin ya partneri tarafından fiziksel ve/veya cinsel şiddet gördüğünü yada partneri olmayan biri tarafından cinsel şiddete maruz kaldığını rapor etmiştir. Bununla birlikte, şiddetle ilgili bazı ulusal çalışmalar % 70’e yakın kadının fiziksel ve/veya cinsel şiddet yaşadığını göstermiştir. <http://www.unwomen.org/en/what-we-do/ending-violence-against-women/facts-and-figures> Dünya Bankası

¹Yrd. Doç.Dr., Akdeniz Üniversitesi, abuyukyilmaz@akdeniz.edu.tr

²Yrd. Doç. Dr., Akdeniz Üniversitesi, demircigdem@akdeniz.edu.tr

verilerine göre dünya genelinde şiddet nedeniyle hayatını kaybeden 15-44 yaş grubundaki kadınların sayısı kanser, sıtma, trafik kazası ve savaşılar nedeniyle ölen kadınlardan daha fazladır. (World Development Report 1993, 49)

Tüm dünyada olduğu gibi Türkiye’de de kadına yönelik şiddet istatistikleri, bu sorunun boyutlarını ortaya koymaktadır. 2008 yılında gerçekleştirilen ‘Türkiye’de Kadına Yönelik Aile İçi Şiddet’ araştırmasına göre, ülke genelindeki kadınların % 39’u fiziksel şiddet, % 15’i de cinsel şiddet yaşarken, kadınların % 42’si iki şiddetten en az birini yaşadığını ifade ediyor. (TÜİK,2012, İstatistiklerle Kadın, 114) Ülkemizde şiddet rakamlarının yüksekliği, problemin toplumsal cinsiyet eşitsizliği, sosyo-ekonomik durum ve ataerkil kültürel kabullerden beslenen toplumsal bir sorun olduğunu ortaya koymaktadır. (Karal ve Aydemir, 2012, 46) Her sosyo-kültürel yapının olduğu gibi, Türk toplumunun da kendi sosyal değerleri bulunmaktadır. Türk sosyo-kültürel yapısında da şiddeti öğreten, meşrulaştıran, şiddete karşı duyarsızlaştıran sosyal değerler bulunmaktadır. (Şenol ve Yıldız, 2013, 13) Çoğu zaman şiddet bir aile sorunu olarak görüldüğü için evin dört duvarı arasında kalması gerektiği düşünülür. İlginç olan, çoğu kadının gördüğü şiddeti kabullenmesi ve duygularını “o, benim kocamdır, döver de sever de” veya “ dayak cennetten çıkmadır” şeklinde ifade etmesidir. (Ergin vd., 2005, 38)

Ülkemizde genel olarak şiddet, bireylerin birbirlerine fiziksel anlamda zarar vermesi olarak algılanmaktadır. Kadına yönelik şiddet ele alındığında da çoğunlukla bu algı ile fiziksel şiddet anlaşılıyor ve tartışılıyor olsa da aslında kadın gördüğü çok yönlü şiddetle mücadele etmek zorunda kalmaktadır. Kadına yönelik uygulanan şiddette, *fiziksel şiddet, sözlü-duygusal-psikolojik şiddet, cinsel şiddet ve ekonomik şiddet* gibi farklı tanımlamalar şiddet kapsamına girmektedir. (Karal ve Aydemir, 2012, 46) Ne şekilde yaşanırsa yaşansın kadına yönelik şiddet; kadının yaşamına korku ve güvensizliği sokmakta, fiziksel ve ruhsal sağlığını olumsuz yönde etkilemekte, toplumsal yaşama katılımını engellemektedir. (Eylem planı 2012-2015, 9)

Kadına yönelik şiddet konusunu ampirik olarak ele alan çalışma sayısı sınırlıdır. Kocacık vd. (2007); Adıyaman, Sivas, Denizli ve Kırklareli gibi farklı sosyo ekonomik yapıya sahip olan dört ilde kadına şiddeti etkileyen sosyal, kültürel, ekonomik ve psikolojik faktörleri lojistik regresyonla analiz etmişlerdir. Analiz sonucunda, üniversite mezunu olmanın ve

kişisel gelire sahip olmanın beklendiği gibi şiddeti azalttığı, bununla birlikte çalışan kadınların ve çocuk sahibi kadınların aile içi şiddete daha yatkın olduğu saptanmıştır. Ayrıca, çocukken tacize uğrama veya şiddete tanık olma gibi psikolojik faktörlerin de aile içi şiddetle önemli derecede ilişkili olduğu görülmüştür. Ergin vd. (2005), Türkiye’de metropolde yaşayan 18 yaş ve üstü, evli 1010 kadınla yüz yüze görüşmüşler ve elde ettikleri verilere uyguladıkları lojistik regresyon analiziyle çarpıcı sonuçlara ulaşmışlardır. Bu sonuçlara göre, kadının eğitim seviyesinin aile içi şiddeti anlamlı bir şekilde etkilediği-okuma yazma bilmeyen kadınların üniversite ve daha üstü eğitim seviyesine sahip kadınlardan 2,6 kat daha fazla şiddet gördüğü- ayrıca kadının yaşının, mesleğinin, evlilik süresinin ve aile gelirinin kadına yönelik şiddet üzerinde anlamlı bir etkisinin bulunmadığı tespit edilmiştir. Filistin’de kadına şiddeti multinomial lojistik regresyonla modelleyen Okasha ve Abu-Saada (2014), en önemli risk faktörlerinin doğrudan kadınla ilgili olmadığını, kadının partnerinin statüsü ve çocuklarla ilgili olduğunu bulmuşlar; kadına yönelik şiddeti sonlandırmada aile gelişimiyle ilgili politikaların geliştirilmesi gerektiğini vurgulamışlardır. Martin vd. (2006) ise Kuzey Karolina’daki kadınların şiddet deneyimlerini multinomial logit analiziyle üç grupta (fiziksel şiddet, cinsel şiddet ve şiddet yok) incelemişler ve fiziksel şiddet görme açısından kendine yeten kadınlarla yetmeyenler arasında çok büyük bir fark olmadığını; fakat cinsel şiddet açısından yetersiz kadınların 4 kat daha fazla şiddet gördüğünü tespit etmişlerdir. Kadına şiddet ile kadının ekonomik bağımsızlığı arasındaki ilişkiyi count veri analiziyle ele alan Basu ve Famoye (2004), ekonomik bağımsızlığın şiddeti azalttığını göstermişlerdir. Literatürde kadına yönelik şiddeti ekonometrik olarak analiz eden diğer çalışmalara bakıldığında Kocacık ve Doğan (2006), Yıldızhan vd. (2009), Naved ve Persson (2005), Toufique ve Razzaque (2007), Pandey vd. (2009), Eswaran ve Malhotra (2009), Morrison ve Orlando (2004)’nun çalışmaları dikkat çekmektedir.

2. MULTİNOMİNAL LOGİT MODEL

Multinomial logit model (MNL), bağımlı değişkenin kategorileri arasında tüm mümkün karşılaştırmalar için iki sonuçlu logit modellerin eş zamanlı tahminleri gibi düşünülebilir. Hatta iki sonuçlu logit modellerin tahminleri, MNL’nin parametrelerinin tutarlı tahminlerini sağlar. Yani, multinomial logit model iki sonuçlu logit modelin basit bir uzantısıdır (Begg ve Gray, 1984). Örneğin,

bağımlı değişken A, B ve C’den oluşan üç kategoriye sahip ise MNLM A ve B, A ve C ile B ve C kategorilerini karşılaştırarak ardi ardına üç adet iki değerli logite eşittir (Long, 1997).

MNLM, normallik, doğrusallık ve sabit varyans varsayımlarını varsaymadığından bağımlı değişkenin nominal kategorik olduğu durumda sıkça tercih edilen bir yöntemdir (Starkweather ve Moske, 2011). MNLM, bağımsız değişkenlerin sırasız kategoriye sahip olan bağımlı değişken üzerindeki etkisini tahmin eder. 1 nolu eşitlik $j = 0, 1, \dots, J - 1$ için $\Pr(y = j)$ olasılığını vermektedir

$$\Pr(y = j) = \frac{e^{\sum_{k=1}^K \beta_{jk} x_k}}{1 + \sum_{j=1}^{J-1} e^{\sum_{k=1}^K \beta_{jk} x_k}} \quad (1)$$

Modelde parametreler, (β) x bağımsız değişkenleri için k ve bağımlı değişken kategorileri için j olmak üzere iki alt indise sahiptir. j indisi (β) tahminlerinin $j-1$ setinin olduğunu gösterir. Başka bir deyişle, toplam parametre sayısının $(J-1)K$ olacağını gösterir. Örneğin, sabit terim ve 5 kategoriye sahip bağımlı değişkeni içeren 10 bağımsız değişken için parametre tahminlerinin toplam sayısı 40 olacaktır (Liao, 1994).

MNLM, ilişkisiz alternatiflerin bağımsızlığı varsayımı (IIA) altında geçerlidir. Yani, seçilen belirli bir alternatif seçilen diğer alternatiflerin ilgili olasılıklarından bağımsız olmalıdır. Hausman ve McFadden (1984), ilişkisiz alternatiflerin bağımsızlığını test etmek için Hausman testini geliştirmişlerdir. Bu test, bağımlı değişken kategorilerinin tümünü kapsayan sınırlandırılmamış model ile en az bir kategorinin çıkartılmasıyla elde edilen sınırlandırılmış model tahminlerini karşılaştırmaktadır (Greene, 2002; Vijverberg, 2011). Eğer iki model arasındaki fark

anamlı ise IIA varsayımı geçerli değildir. Hausman test istatistiği aşağıdaki gibidir.

$$\chi^2 = (\hat{\beta}_s - \hat{\beta}_f)' [\hat{V}_s - \hat{V}_f]^{-1} (\hat{\beta}_s - \hat{\beta}_f)$$

Burada, s sınırlandırılmış model ve sınırlandırılmamış model tahminleridir. \hat{V}_s ve \hat{V}_f sırasıyla sınırlandırılmış ve sınırlandırılmamış modellerin asimptotik kovaryans matrisleridir (Greene, 2002).

3. VERİ SETİ VE MODEL TAHMİNLERİ

Türkiye İstatistik Kurumu’nun 2008 yılı “Türkiye’de Kadına Yönelik Aile İçi Şiddet Araştırması” ham verileri kullanılarak Türkiye’de kadına yönelik aile içi şiddeti etkileyen faktörler incelenmiştir. Kadına yönelik aile içi şiddet; bağımlı değişkenin fiziksel şiddet, hem fiziksel hem cinsel şiddet ve hiçbiri olarak üç kategoride ele alındığı multinomial logit model yaklaşımıyla analiz edilmiştir. Bu çalışmada analizler, 15-59 yaş arasındaki 2071 kadından elde edilen anket sonuçlarına göre yapılmıştır. Multinomial logit modelin verilere uygun olup olmadığını belirlemek için alternatifler arasındaki bağımsızlığı test eden Hausman testi kullanılmıştır. Analizde kullanılan değişkenler Tablo 3’de verilmiştir. Uygulamanın amacı, kadına yönelik aile içi şiddeti etkileyen faktörlerin belirlenmesi ve elde edilen sonuçların kadına yönelik şiddetle mücadele konusunda oluşturulacak olan plan ve programlara katkı sağlamasıdır.

3.1 Tanımlayıcı İstatistikler

Tablo1, Türkiye’de kır ve kentte yaşayan kadınların maruz kaldığı şiddet türlerine göre frekans ve yüzde dağılımını vermektedir. Tablo 1’de görüldüğü gibi kırdaki yaşayan 436 kadının %22’sinin fiziksel %16’sının hem fiziksel hem cinsel ve kentte yaşayan 1635 kadının %25’inin fiziksel ve %15’inin hem fiziksel hem cinsel şiddet gördüğü tespit edilmiştir.

Tablo 1: Nüfus grubu ve şiddet türlerine göre frekans ve yüzde dağılımı

		Şiddet Türleri						Toplam
		Hiçbiri		Fiziksel		Hem Fiziksel Hem Cinsel		
		N	Yüzde	N	Yüzde	N	Yüzde	
Nüfus Grubu	Kır	269	%62	97	%22	70	%16	436
	Kent	993	%60	403	%25	239	%15	1635

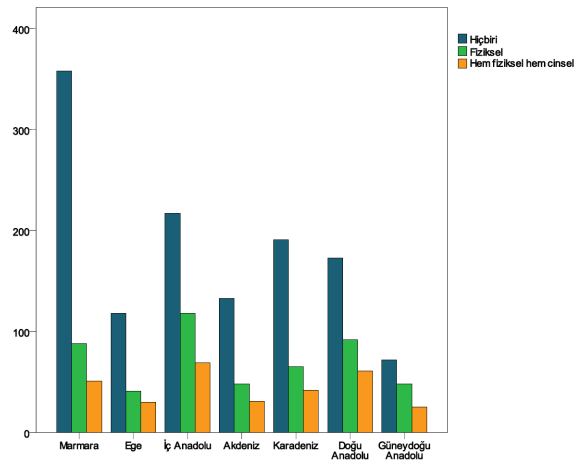
Kadınların gördükleri şiddet türleri ve Türkiye'deki 7 bölge dikkate alınarak hazırlanmış olan frekans ve yüzde dağılımı Tablo 2'de sunulmuştur.

Tablo 2: Bölgelere ve şiddet türlerine göre frekans dağılımı

		Şiddet Türleri			Toplam
		Hiçbiri	Fiziksel	Hem Fiziksel Hem Cinsel	
Marmara	N	358	88	51	497
	%	17,3%	4,2%	2,5%	24,0%
Ege	N	118	41	30	189
	%	5,7%	2,0%	1,4%	9,1%
İç Anadolu	N	217	118	69	404
	%	10,5%	5,7%	3,3%	19,5%
Bölgeler Akdeniz	N	133	48	31	212
	%	6,4%	2,3%	1,5%	10,2%
Karadeniz	N	191	65	42	298
	%	9,2%	3,1%	2,0%	14,4%
Doğu Anadolu	N	173	92	61	326
	%	8,4%	4,4%	2,9%	15,7%
Güneydoğu Anadolu	N	72	48	25	145
	%	3,5%	2,3%	1,2%	7,0%
Toplam	N	1262	500	309	2071
	%	60,9%	24,1%	14,9%	100%

Kadınların gördükleri şiddet türleri ve Türkiye'deki 7 bölge dikkate alınarak hazırlanmış olan frekans dağılımı Tablo 2'de sunulmuştur. Bölgelere göre şiddet türleri incelendiğinde İç Anadolu, Marmara ve Doğu Anadolu bölgelerinde yaşayan kadınların diğer bölgelerde yaşayan kadınlara göre daha fazla fiziksel ve hem fiziksel hem de cinsel şiddete maruz kaldığı görülmektedir (bkz. Tablo 2 ve Şekil 1).

Analizde kullanılan 15-59 yaş arasındaki 2071 kadından elde edilen anketle ilgili tanımlayıcı istatistikler Tablo 3'de sunulmuştur. Tablo 3 incelendiğinde kadınların %70'i ilköğretim, %30'u lise ve üstü eğitim düzeyine sahiptir. Ankete katılan 26-40 yaş grubundaki kadınların oranı %31 iken 41-59 yaş grubundaki kadınlar %48'ini oluşturmaktadır. Eşlerinin eğitim düzeyi dikkate alındığında %56'sı ilköğretim, %44'ü lise ve üstü eğitim düzeyine sahiptir. Ankette düzenli bir işe sahip olan kadınların oranı işsiz kadınlara göre çok düşüktür. Eşlerinin %57'si işsiz olup %43'ü düzenli bir işe sahiptir. Eşinin alkol kullanımı dikkate alındığında alkol tüketmeyenlerin oranı alkol tüketenlere göre daha yüksektir.



Şekil 1: Türkiye'deki bölgelere göre şiddet türlerinin dağılımı

Kuşkusuz kadına yönelik aile içi şiddet sadece bu değişkenlere bağlı değildir. Ailede fert başına aylık gelir, ailedeki kişi sayısı, eşi ile arasındaki yaş farkı gibi değişkenlerde şiddeti etkileyen faktörler arasında yer almaktadır. Yapılan çalışma ankete dayandığı için kadınlar pek çok değişkenin yer aldığı soruya cevap vermemiştir.

Bu nedenle sadece Tablo 3'deki değişkenler analize dâhil edilmiştir.

Tablo 3: Şiddet türü bağımlı değişkeni için analizde kullanılan bağımsız değişkenlerin tanımlayıcı istatistikleri

Değişkenler		N	Ortalama	Std. Sapma	Min	Max
Şiddet Türleri		2071	0,54	0,740	0	2
Yaş	14-25	444	0,21	0,410	0	2
	26-40	632	0,31	0,461	0	2
	41-59	995	0,48	0,500	0	2
Nüfus Grubu	Kır	436	0,21	0,408	0	1
	Kent	1635	0,79	0,408	0	1
Kadının Eğitim Düzeyi	İlköğretim	1453	0,70	0,458	0	1
	Lise ve üstü	618	0,30	0,458	0	1
Eşinin Eğitim Düzeyi	İlköğretim	1156	0,56	0,497	0	1
	Lise ve üstü	915	0,44	0,497	0	1
Kadının İş Sahibi Olması	Çalışmıyor	1919	0,93	0,261	0	1
	Çalışıyor	152	0,07	0,261	0	1
Eşinin İş Sahibi Olması	Çalışmıyor	1180	0,57	0,495	0	1
	Çalışıyor	891	0,43	0,495	0	1
Eşinin Alkol Kullanması	Kullanmıyor	1568	0,76	0,429	0	1
	Kullanıyor	503	0,24	0,429	0	1
Bölgeler	Marmara	497	0,24	0,427	0	6
	Ege	189	0,09	0,288	0	6
	İç Anadolu	404	0,20	0,396	0	6
	Akdeniz	212	0,10	0,303	0	6
	Karadeniz	298	0,14	0,351	0	6
	Doğu Anadolu	326	0,16	0,364	0	6
	Güneydoğu Anadolu	145	0,07	0,255	0	6

3.2 Model Tahminleri

Bağımlı değişken üç kategoriden oluştuğu için iki ayrı model ortaya çıkmıştır. Birinci modelde fiziksel şiddet ile hiç şiddet görmeyen kadınlar karşılaştırılmakta ve ikinci modelde

Tablo 4: Şiddet türü bağımlı değişkeni için multinominal lojistik analizi

Bağımsız Değişkenler	Kategoriler	Fiziksel			Hem Fiziksel Hem Cinsel		
		B	P	Exp(B)	B	P	Exp(B)
Sabit		-2,102	0,000	0,122	-2,771	0,000	0,063
Yaş¹	26-40	0,845	0,000	2,328	0,931	0,000	2,537
	41-59	0,808	0,000	2,243	1,181	0,000	3,257
Nüfus Grubu²	Kent	0,327	0,020	1,387	0,150	0,354	1,162
Kadın Eğitim Düzeyi³	Lise ve üstü	-0,650	0,000	0,522	-0,645	0,002	0,525
Kadının İş Sahibi Olması⁴	Çalışıyor	-0,087	0,698	0,917	-0,434	0,189	0,647
Eşinin Eğitim Düzeyi³	Lise ve üstü	-0,353	0,008	0,703	-0,648	0,000	0,523
Eşinin İş Sahibi Olması⁴	Çalışıyor	-0,285	0,015	0,752	-0,300	0,032	0,741
Eşinin Alkol Kullanması⁵	Kullanıyor	0,627	0,000	1,872	0,956	0,000	2,601
Bölgeler⁶	Ege	0,298	0,185	1,347	0,467	0,078	1,595
	İç Anadolu	0,856	0,000	2,354	0,910	0,000	2,484
	Akdeniz	0,426	0,045	1,531	0,566	0,028	1,761
	Karadeniz	0,344	0,075	1,411	0,453	0,055	1,573
	Doğu Anadolu	1,046	0,000	2,846	1,347	0,000	3,846
	Güneydoğu Anadolu	1,183	0,000	3,264	1,245	0,000	3,472
Hausman testi							
$\chi^2(15)$		0,49					
$Prob > \chi^2$		1,000					

Referans kategorileri: ¹ 14-25; ² Kırsal; ³ İlköğretim; ⁴ Çalışmıyor; ⁵ Kullanmıyor; ⁶ Marmara

ise, fiziksel ve cinsel şiddet türlerinin her ikisini de görenler ile hiç şiddet görmeyen kadınlar karşılaştırılmıştır. MNLM'nin teorik açıklamasında da bahsedildiği gibi ilişkisiz alternatiflerin bağımsızlığı varsayımı (IIA) altında MNLM geçerli olmaktadır. Tablo3'ün alt kısmında yer alan Hausman testinin sonucu MNLM'nin veri setine uygun olup olmadığına ilişkin istatistiksel bilgiyi içermektedir. Elde edilen Hausman testinin sonucu, alternatiflerin birbirinden bağımsız olduğunu ve dolayısıyla MNLM'nin veri seti için uygun olduğunu göstermektedir.

Fiziksel şiddete maruz kalan kadınlar ile hiç şiddete maruz kalmayan kadınların karşılaştırıldığı birinci modelde, ilköğretim mezunu olan kadınlara

kıyasla lise ve üstü eğitim alan kadınlar daha az şiddete maruz kalmaktadır. 26-40 ve 41-59 yaş grubundaki kadınların 14-25 yaş grubundaki kadınlara göre 2 kat daha fazla fiziksel şiddete maruz kaldığı görülmektedir. Eşi ilköğretim mezunu olan kadınlara kıyasla eşi lise ve üstü eğitim alan kadınların fiziksel şiddete maruz kalması daha düşüktür. Kadının çalışıyor olmasının fiziksel şiddet görmesi üzerinde anlamlı bir etkisi bulunmazken, eşi çalışan kadınların eşi çalışmayan kadınlara göre daha az fiziksel şiddet görmektedir. Eşi alkol kullanan kadınlar, eşi alkol kullanmayanlara göre yaklaşık 2 kat daha fazla fiziksel şiddete maruz kalmaktadır. Bölge değişkeni dikkate alındığında, Marmara bölgesinde yaşayan kadınlara

kıyasla İç Anadolu ve Doğu Anadolu bölgesinde yaşayan kadınların 2 kat ve Güneydoğu Anadolu bölgesinde yaşayan kadınların 3 kat daha fazla fiziksel şiddete maruz kaldığı görülmektedir.

Hem fiziksel hem cinsel şiddete maruz kalan kadınlar ile hiç şiddete maruz kalmayan kadınların karşılaştırıldığı ikinci modelde, ilköğretim mezunu olan kadınlara kıyasla lise ve üstü eğitim düzeyine sahip kadınlar daha az şiddete maruz kalmaktadır. Birinci modelde olduğu gibi ikinci modelde de kadının çalışıyor olmasının hem fiziksel hem de cinsel şiddet görmesi üzerinde anlamlı bir etkisi yoktur. Fakat eşi çalışan kadınların eşi çalışmayan kadınlara göre hem fiziksel hem de cinsel şiddet görme olasılığı daha düşüktür. Eşi alkol kullanan kadınların eşi alkol kullanmayanlara göre 2 kat daha fazla hem cinsel hem de fiziksel şiddet görmektedir. Eğitim değişkeni dikkate alındığında; ilköğretim mezunu olan kadınlara kıyasla lise ve üstü eğitim düzeyine sahip kadınların her iki şiddet türüne maruz kalması daha düşüktür. İkinci model için bölge değişkeni incelendiğinde, 6 bölgede de yaşayan kadınların hem fiziksel hem de cinsel şiddete maruz kalması Marmara bölgesinde yaşayan kadınlara göre daha fazla olduğu görülmektedir. İç Anadolu, Doğu Anadolu ve Güneydoğu Anadolu bölgelerinde bu durum daha belirgindir.

4. SONUÇ

Türkiye’de son yıllarda kadına yönelik artan şiddet olayları, en çok dikkat çeken konuların başında gelmektedir. Bu konuyla etkin bir mücadele için geliştirilecek olan plan ve politikalar; şiddetin birçok boyutuyla analiz edilmesini gerektirir. Bu amaçla çalışmada, Türkiye’de toplumsal cinsiyet eşitsizliğinin en çarpıcı resmi olan kadına yönelik şiddet ve bu şiddeti etkileyen faktörler modellenerek; şiddetin hangi boyutlarda olduğunu ortaya koyan analiz ve değerlendirmeler yapılmıştır. TÜİK’in 2008 yılı

Türkiye’de Kadına Yönelik Aile İçi Şiddet Araştırması verileriyle yapılan analizlerde, kadına uygulanan şiddet türleri multinomial logit model yaklaşımıyla ele alınmıştır. TÜİK’in 2071 kadına uyguladığı ankette şiddet türleri; fiziksel şiddet, hem fiziksel hem de cinsel şiddet ve hiçbiri olarak sorgulandığından çalışmada, fiziksel şiddet görenler hiç şiddet görmeyenlerle, hem fiziksel hem de cinsel şiddet görenler hiç şiddet görmeyenlerle karşılaştırılarak iki farklı modelleme yapılmıştır. Her iki model sonucu, kadınların sadece fiziksel veya hem fiziksel hem de cinsel şiddete maruz kalmasında kadının yaşının, eğitiminin, eşinin çalışıyor olmasının, eşinin eğitiminin, eşinin alkol kullanmasının, yaşadığı coğrafi bölgenin önemli rolü olduğunu göstermiştir. Kadının ve eşinin eğitim seviyesinin yüksek olmasının, eşinin çalışmasının, eşinin alkol kullanmamasının kadına yönelik şiddeti azalttığı tespit edilmiştir. Özellikle kadının eğitim seviyesinin yüksek olmasının şiddeti azalttığı yönündeki bulgular, Kocacık vd. (2007) ile Ergin vd.’nin (2005) elde ettiği sonuçları destekler niteliktedir. Bölge bazında değerlendirildiğin de ise Marmara bölgesine göre özellikle İç Anadolu, Güneydoğu Anadolu ve Doğu Anadolu bölgelerinde yaşayan kadınların daha fazla şiddet gördüğü saptanmıştır. Ayrıca, 14-25 yaş grubundaki kadınların 26-40 ve 41-59 yaş grubundakilere göre daha az şiddete maruz kaldığı görülmüştür. Kadının çalışıyor olması, sadece fiziksel veya hem fiziksel hem de cinsel şiddet üzerinde anlamlı bir etkiye sahip değildir. Bu da çalışan ve çalışmayan kadınlar arasında şiddet açısından anlamlı bir fark olmadığını ortaya koymaktadır. Elde edilen model bulguları kapsamında Türkiye’de kadına yönelik fiziksel ve cinsel şiddetin; kadının ve eşinin eğitim seviyesi, eşinin çalışma durumu, eşinin alkol kullanımı, kadının yaşı, bölgesel farklılıklar gibi birçok faktörden etkilendiği ve bu bağlamda da Türkiye’de kadına yönelik şiddetin önlenmesi için geliştirilecek strateji, plan ve politikalarda söz konusu faktörlere ağırlık verilmesi gerektiği düşünülmektedir.

KAYNAKLAR

Altınay, A. G. ve Arat, Y. (2008) Türkiye’de Kadına Yönelik Şiddet, İstanbul, Metis Yayıncılık.

Basu, B. ve Famoye, F. (2004) “Domestic violence against women, and their economic dependence: A count data analysis” *Review of Political Economy*, 16(4):457-472.

Begg, C. B. ve Gray, R. (1984), Calculation of Polychotomous Logistic Regression Parameters Using Individualized Regressions, *Biometrika*, 71: 11-18.

Dünya Sağlık Örgütü (2013) <http://www.unwomen.org/en/what-we-do/ending-violence-against-women/facts-and-figures> (04.04.2015).

- Ergin, N. vd. (2005), "Domestic Violence: A Tragedy Behind the Doors", *Women & Health*, Vol. 42(2): 35-51
- Eswaran, M. ve Malhotra, N. (2009) "Domestic Violence and Women's Autonomy: Evidence from India" From the Selected Works of Nisha Malhotra http://works.bepress.com/nisha_malhotra/14.
- Greene, W. H. (2002), *Econometrics Analysis*, 5th edn. Upper Saddle, NJ: Prentice-Hall.
- Hausman, J. ve McFadden, D. (1984), "Specification Tests for the Multinomial Logit Model", *Econometrica*, 52: 1219-1240.
- Jayaraman, R., (2004), "Modelling Domestic Violence" neumann.hec.ca/cref/sem/.../040909.pdf
- Karal, D. ve Aydemir, E. (2012) "Türkiye'de Kadına Yönelik Şiddet" *Uluslararası Stratejik Araştırmalar Kurumu, Uşak Raporları No:12-01*.
- Kocacık F. ve Doğan, O. (2006) "Domestic Violence against Women in Sivas, Turkey: Survey Study" *Public Health*, 47: 742-749.
- Kocacık, F. vd. (2007) "Domestic violence against women: A field study in Turkey" *The Social Science Journal*, 44: 698-720.
- Liao, T. F. (1994), *Interpreting Probability Models, Logit, Probit, and Other Generalized Linear Models*, series/number 07-101, Thousand Oaks, Sage Publications.
- Long, J.S. (1997), *Regression Models for Categorical and Limited Dependent Variables*, Thousand Oaks CA: Sage Publications.
- Martin, S. L. vd. (2006) "Physical and Sexual Assault of Women With Disabilities" *Violence Against Women*, 12(9):823-837.
- Morrison, A. R. ve Orlando, M. B. (2004) "The costs and impacts of gender-based violence in developing countries: Methodological considerations and new evidence" *siteresources.worldbank.org/.../costsandimpacts*
- Naved, R. T. ve Persson, L.A (2005) "Factors Associated with Spousal Physical Violence Against Women in Bangladesh" *Studies in Family Planning*, 36(4): 289-300
- Okasha, M. K. ve Abu-Saada A. H. K. (2014), "Modelling Violence against Women in Palestinian Society" *American International Journal of Contemporary Research*, 4(1): 209-220
- Panda, P. K. (2004) "Domestic Violence against Women in Kerala" *Discussion Paper No. 86*.
- Pandey, M. K. vd. (2009) "Domestic Violence and Women's Health in India: Evidence from Health Survey" *ASARC Working Paper*, 2009/13.
- Starkweather, J. Ve Moske, A.K. (2011), *Multinomial Logistic Regression*, http://www.unt.edu/rss/class/Jon/Benchmarks/MLR_JDS_Aug2011.pdf.
- Şenol, D. ve Yıldız, S. (2013) *Kadına Yönelik Şiddet Algısı -Kadın ve Erkek Bakış Açılılarıyla- Mutlu Çocuklar Derneği Yayınları*, Ankara.
- Toufique, M. M. K. ve Razzaque, M. A. (2007) "Domestic Violence Against Women-Its Determinants and Implications for Gender Resource Allocation" *Research Paper No. 2007/80*
- Vijverberg, W. (2011), *Testing for IIA with the Hausman-McFadden Test*, IZA Discussion Paper No. 5826, 1-52.
- Yıldızhan, R. vd. (2009), "Domestic violence against infertile women in a Turkish setting", *International Journal of Gynecology and Obstetrics*, Vol. 104: 110-112.
- TÜİK (2012) "Türkiye İstatistik Kurumu, İstatistiklerle Kadın, 2012" http://www.tuik.gov.tr/?metod=KitapDetay&KT_ID=11&KITAP_ID=238.
- "Kadına Yönelik Aile İçi Şiddetle Mücadele Ulusal Eylem Planı 2007-2010" T.C. Başbakanlık Kadının Statüsü Genel Müdürlüğü, Ankara.
- "Kadına Yönelik Şiddetle Mücadele Ulusal Eylem Planı 2012-2015" T.C. Aile ve Sosyal Politikalar Bakanlığı Kadının Statüsü Genel Müdürlüğü, Ankara.
- World Development Report 1993, *Investing in Health*.