

## DOĞU KARADENİZ'DE YAYLA TURİZMİ MERKEZLERİNE YENİ BİR ÖRNEK: TAŞKÖPRÜ YAYLASI

A New Destination for Yayla Tourism in Eastern Black Sea: Taşköprü  
Yayla

Doç.Dr. Serkan DOĞANAY\*



### Özet

Yayla, Türkiye'de çok yaygın olan dönemlik bir yerleşmedir. Doğu Karadeniz Kıyı Dağları, ülkemizde geleneksel yaylacılık faaliyetinin sürdürüldüğü alanların başında gelir. Söz konusu dağlık kuşaktaki Kalkanlı Dağları, hayvancılık ekonomisinin ön plâna çıktığı, yoğun bir yaylacılık bölgesi olarak dikkati çeker. Ancak son yıllarda yaşanan değişim/dönüşüm süreci, geleneksel yaylacılığı da yakından etkilemiştir. Bunun sonucunda turistik işlevlerin gelişmeye başladığı gözlemlenmiştir. Çalışmamıza konu olan Taşköprü de turistik işlevleri gelişmiş yaylalara tipik bir örnektir. Gümüşhane ilinin Merkez ilçe sınırları içerisinde bulunan Taşköprü'de daha çok piknik, kampçılık ve yürüyüş gibi rekreasyonel etkinlikler gününbirlik olarak sürdürülmektedir. Böyle olmakla birlikte, plânlamadan büyük ölçüde yoksun bir turistik gelişmenin doğal ve kültürel ortam bozulmalarına neden olduğu açıkça görülmektedir. Ayrıca yerel nüfusun turizm aktivitesine entegre edilememesi de önemli bir olumsuzluk olarak değerlendirilmiştir.

Gezi-gözlem metodunun uygulandığı bir saha çalışması olan bu araştırmanın konusunu, Taşköprü yaylasının turizm coğrafyası açısından incelenmesi oluşturmaktadır. Bu bağlamda çalışmanın amacını, sahanın yayla turizmi potansiyelinin ortaya konulması ve yayla turizminin doğal/kültürel çevreyle uyumlu bir şekilde geliştirilebilmesi için alınması gereken önlemlerin tartışılması oluşturmaktadır. Araştırmada ulaşılan temel bulgular ise Taşköprü yaylasında rekreatif yaylacılığın hızla geliştiği, çevre yaylalarda ise geleneksel yaylacılığın önemini kaybettiği, hayvancılık ekonomisinden uzaklaştığı şeklindedir. Ayrıca sahada yoğunlaşan turizm baskısının, gerek doğal ve gerekse kültürel ortam üzerindeki olumsuz etkileri de açık bir şekilde gözlemlenmiştir. Nitekim yerel ortam özelliklerini yansıtmayan denetimsiz yapılaşma, Taşköprü yaylasının en zayıf yönü olarak belirlenmiştir.

**Anahtar Kelimeler:** Dönemlik yerleşme, yayla, yaylacılık, yayla-dağ turizmi, rekreasyon

\* Atatürk Üniversitesi, Kâzım Karabekir Eğitim Fakültesi, Sosyal Bilgiler Eğitimi Anabilim Dalı, Erzurum. sdoganay@atauni.edu.tr, sdoganay@msn.com

### **Abstract**

Utilization of yayla as seasonal settlements is a common practice in Turkey. Mountains along the Eastern Black Sea Coast serve as the most important area for the traditional yayla activities carried out in Turkey. The Kalkanlı Mountains region, part the Black Sea mountain ranges, is dominated by stockbreeding economy and intensive yayla activities. However, the recent process of change/transition within the region has resulted in increased tourist activities, which have also had significant effects on traditional yayla activities. Taşköprü is a typical example for the yaylas, having highly-developed touristic functions. Located within the municipality of the Central District of Gümüşhane Province, Taşköprü offers mainly daily activities such as picnicking, camping and trekking for visitors. However, it is obvious that rapid and unregulated touristic development results in natural and cultural damage. Moreover, the failure to integrate local people in tourism activities should be regarded as an important problem.

The subject of this field study -which was conducted according to the travel and observation method- was the current situation of Taşköprü yayla in terms of tourism geography. The aim of the study was to reveal the tourism potential of Taşköprü yayla and to discuss possible measures to ensure development of yayla tourism in harmony with the natural/cultural environment. The study findings showed that recreational activities have rapidly developed in Taşköprü yayla and that the traditional activities, as well as the stockbreeding economy, have lost importance in the surrounding yaylas. In addition, increasing tourism pressure exerted on the study area was observed to have clearly negative impacts on both the natural and cultural environment. Thus, uncontrolled economic restructuring, which has failed to reflect the characteristics of the local environment, can be regarded as the weakest point of Taşköprü yayla.

**Key Words:** Seasonal settlement, yayla, yayla activities, yayla-mountain tourism, recreation

## 1-Giriş

İnsanların yer değiştirmesinden kaynaklanan aktiviteler bütünü olarak değerlendirilen turizm, büyük ölçüde mekânsal farklılıkların teşvik ettiği bir olgudur. Diğer ekonomik ve toplumsal faaliyetlerin hepsinden daha çok mekânsal özelliklerle sıkı sıkıya ilintili olan turizm, coğrafi görünüm üzerinde de büyük bir etkiye sahiptir (Özgüç, 2007: 16-17). Özellikle kalkınmakta olan ülke ekonomileri için büyük bir kaynak durumunda olan turizm, bölgesel gelişmişlik farklarını gidermede de önemli bir rol oynayabilmektedir. Turizmin çoğaltıcı ekonomik etkileri, coğrafi çevrenin daha yoğun bir şekilde turistik amaçlı kullanımlara sahne olmasına zemin hazırlamıştır. Buna karşın turistik etkinliklerin bir ülkenin sahip olduğu olanak ve kısıtlamalarla yakından ilgili olduğu da unutulmamalıdır (Soykan, 2003: 17-19).

Türkiye, gerek doğal ve gerekse de kültürel turistik kaynaklar bakımından zengin bir potansiyele sahiptir. Böyle olmakla birlikte, mevcut potansiyelin yeterince ve planlı bir şekilde değerlendirildiğini söylemek mümkün değildir. Ülkemizde uzun yıllardır turizm, büyük ölçüde kitle turizmi şeklinde deniz kıyılarında yoğunlaşmıştır. Ancak zamanla bu yaklaşımın değişmeye başladığı, turizm çeşitliliğinin arttığı ve bozulmamış doğal alanlara bir yöneliş olduğu gözlenmektedir. Nitekim günümüz dünyasında turizmde aşama yapmış ülkelerde kıyı, ören ve kültürel kaynaklara dayalı turizm hareketlerinin yanı sıra, sahip oldukları yayla-dağ turizmi olanaklarından da etkin bir şekilde yararlanmaya başlamışlardır (Ülker, 1989: 143). Türkiye'nin henüz gelişmekte olan bir ülke olması ve doğal-kırsal kültürel değerlerinin zenginliği, alternatif turizm açısından önemli bir potansiyel oluşturmaktadır. Söz konusu potansiyelin planlı bir şekilde harekete geçirilmesi, turizm mevsiminin uzatılarak elde edilen gelirin artmasına ve turistlerin de farklı beklentilerinin karşılanabilmesine imkân tanyacaktır.

Türkiye'nin alternatif turizm etkinliklerinden birini de yayla turizmi oluşturur. Nispeten az bozulmuş doğal yapısı, geleneksel yaşam kültürü ve sessiz bir ortam sunmaları, ülkemiz yaylalarını her geçen gün turistik cazibe merkezleri haline getirmektedir. Özellikle yaz mevsiminde orta yükseklikteki dağlık alanların ılıman iklimi, geleneksel yaylacılık faaliyetine rekreasyon işlevi de kazandırmıştır (Doğanay, 2001: 94-96). Sanayileşme ve şehirleşmeye bağlı olarak Dünyada yaşanan büyük benzeşme, insanların doğal/kültürel yapısı farklı olan alanlara ilgisini arttırmıştır. Bu gelişmeler, yayla turizminin son yıllarda Karadeniz ve Akdeniz bölgelerinde önem kazanmasına zemin hazırlamıştır.

Anadolu'da çok yaygın bulunan dağlık alanlar ile alçak saha farkının ortaya koyduğu ve mevsimlerin tayin ettiği ritmik hareketlerin temelini hayvancılık ekonomisi oluşturur (Tanoğlu, 1966: 244). Hayvan sürülerini beslemek, bazı yörelerde hayvanlara kışlık kuru ot üretmek ve hayvan ürünleri elde etmek amacıyla yaylalara çıkılır. Bu faaliyet birçok köyümüzün geçim ekonomisinde, âdeta dengeleyici ve tamamlayıcı bir üretim biçimidir (Doğanay, 1997: 287). Ayrıca küresel ısınmaya bağlı olarak oluşacak iklim değişiklikleri sonucunda İç Anadolu, Güneydoğu Anadolu, Ege ve Akdeniz bölgeleri gibi yarı kurak ve yarı nemli bölgelerin daha da ısınacağı tahmin edilmektedir. Bu durumun insan yaşamı başta olmak üzere tarım, hayvancılık ve su kaynakları açısından çeşitli olumsuz etkilere neden olabileceği bilinmektedir (Öztürk, 2002: 61). Bunun yanında Kuzey

Anadolu Dağları’nın yaşam için daha uygun şartlar taşıyacağı ve hassa dağ ekosistemlerinin üzerindeki insan baskısının artacağı öngörülmektedir (Türkeş-Sümer-Çetiner: 14). Son yıllarda yaylalarda tespit edilen bir başka önemli özellik de yaylaların bir kısmının sayfiye yeri olarak fonksiyon değiştirmeleridir. Önce Akdeniz bölgesinde başlayan bu değişim süreci, diğer sahalara da yayılmaya başlamıştır. Nitekim günümüzde hayvancılıkla uğraşmadığı halde yaylaya çıkan insanların sayısı oldukça fazladır. Bir taraftan yaz sıcağı, diğer taraftan asırların kazandırdığı alışkanlık Anadolu’da yaylacılığın geçmişten günümüze önemini korumasına zemin hazırlamıştır (Tunçdilek, 1964: 27-28). Özetlemek gerekirse yayla; yılın belirli bir süresi içinde hayvan otlatmak, ziraat yapmak ve geçimin sağlanmasında menfaat temin eden her türlü işte çalışmak, hatta dinlenmek için çıkılan veya gidilen, köyün hayat sahasının dışında kalan ve sosyo-ekonomik bağlarla tamamen köye bağlı bir mekândır. Kısaca köyün esas geçim sahasına ekli ikinci bir bölümü olarak da tarif edilebilir (Tunçdilek, 1964: 16).

Ülkemizde geleneksel yaylacılık aktivitesi yanında gelişme gösteren rekreatif yaylacılığa uygun sahalardan başında Doğu Karadeniz Kıyı Dağları gelir (Zaman, 2007: 213-427). Nitekim Doğu Karadeniz Kıyı Dağları’ndaki yaylalar sahası, yaz mevsiminde gündüzleri ılıman ve sıcak, geceleri serin hava şartları ile insanlara elverişli bir yaşam ortamı sunar (Grötsbach, 1984: 202). Doğu Karadeniz Bölümü sınırları içerisinde geniş bir yayılış alanına sahip olan yaylalar, genellikle kırsal nüfusun hayvancılık ekonomisini sürdürdükleri dönemlik yerleşmelerdir. Ancak Doğu Karadeniz Dağları ve yaylalarından, son 20-25 yıldan beri, turizm amaçlı olarak da yararlanılmaktadır (Yazıcı-Doğanay, 2000: 69-84, Zaman, 2001: 215-236, Çavuş-Altay, 2010: 203-222, Bekdemir-Özdemir, 2002: 7-35). Buna bağlı olarak Doğu Karadeniz Bölümü’nde 17 yayla, Kültür ve Turizm Bakanlığı tarafından, yayla turizm merkezi ilan edilmiştir. Bu yaylaların turizm merkezi kapsamına alınmalarında, doğal güzelliklerine ve pek fazla bozulmamış mimari örneklerine bağlı olarak, yayla turizmi ve bölgeye yönelik turistik aktivite etkili olmuştur.

Doğu Karadeniz kıyı dağları üzerinde, turistik işlevleri gelişmiş yaylalara tipik bir örneği de Taşköprü oluşturur. Taşköprü yaylası ve yakın çevresinde yükselti değerleri 2100 m ile 2706 m (Fırın Dağı) arasında değişir. Ancak incelememize konu olan Taşköprü yaylası, yaklaşık 2100-2200 m yükselti kuşağında bulunur. Karadeniz Bölgesi genelinde olduğu gibi, bu yayla da orman üst sınırı üstündedir.

Yukarıdaki açıklamalar doğrultusunda bu araştırmanın konusunu, Taşköprü yaylasının turizm coğrafyası açısından incelenmesi oluşturmaktadır. Bu bağlamda çalışmanın amacı, sahanın yayla turizmi potansiyelinin ortaya konulması ve buna bağlı olarak yayla turizminin doğal/kültürel çevreyle uyumlu bir şekilde geliştirilebilmesi için alınması gereken önlemlerin analiz edilmesidir. Bu bağlamda, öncelikle sahanın konum ve doğal çevre özelliklerine ana hatlarıyla değinilmiştir. Daha sonra turistik potansiyel ve turistik aktivite ele alınmıştır. Taşköprü yaylasında karşılaşılan sorunlar ve olası çözüm yaklaşımları tartışılarak sonuca ulaşılmaya çalışılmıştır.

Araştırmanın evrenini, Kalkanlı Dağları üzerinde bulunan yaylalar oluşturur. Bu çevre yoğun bir yaylacılık faaliyet sahası olarak dikkati çekmektedir. Ancak söz konusu sahada turistik işlevleri ön plâna çıkmış az sayıdaki yayladan birisi de Taşköprü’dür. Bu

nedenle Taşköprü yaylası örneklem olarak seçilmiştir. Çünkü bu yayla etüt edilerek turistik aktivitenin gelişimi ve karşılaşılan temel sorunların ayrıntılı bir şekilde tespit edilebilmesi mümkündür. Ayrıca bu çalışmadan elde edilecek sonuçlar, Doğu Karadeniz Kıyı Dağları'ndaki yayla turizmi merkezlerine de genelleştirilebilir. Bilindiği üzere çoğu durumda, küçük bir örneklem üzerinde yapılan araştırma, geniş bir evrende yapılandan daha iyi sonuçlar verir (Karasar, 2002: 110-111).

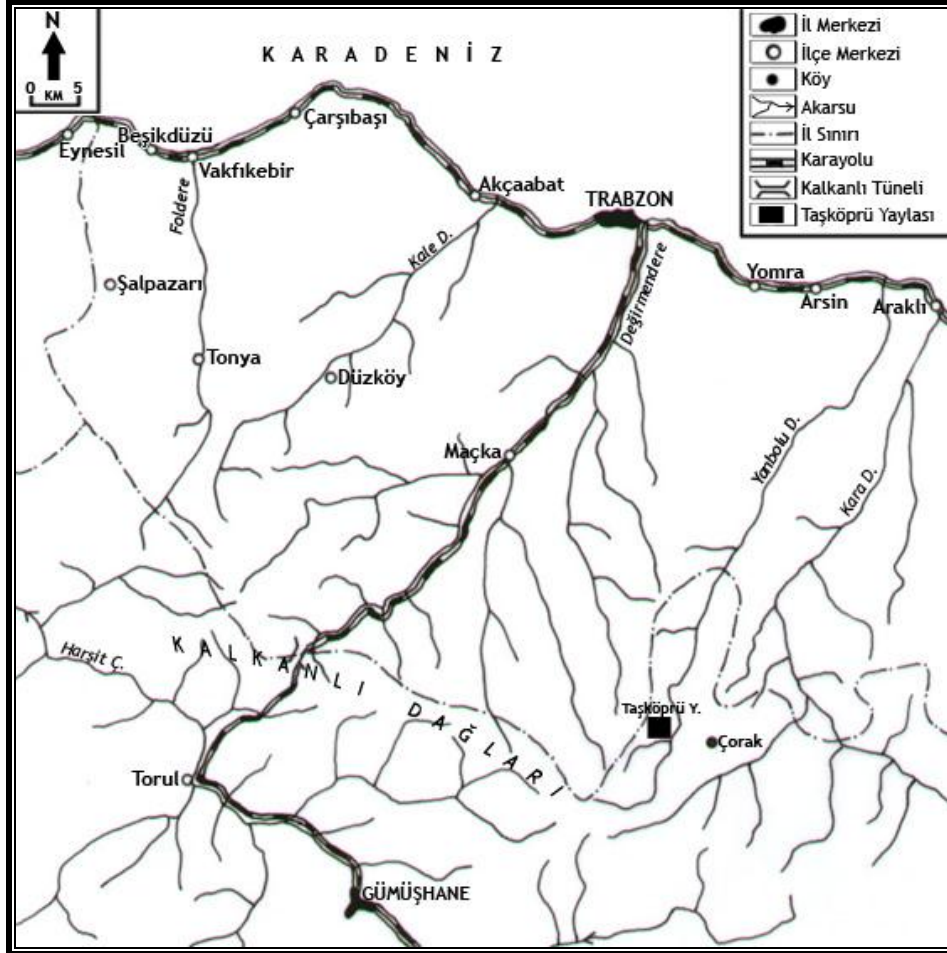
Eldeki makale, ağırlıklı olarak gezi-gözlem metodunun uygulandığı bir saha çalışmasıdır. Bu amaçla öncelikli olarak konu belirlenmiştir. Daha sonra konuyla ilgili literatür taraması yapılmış, sahayla ilgili 1/25000 ve 1/100000 ölçekli topografya haritaları ile M.T.A. tarafından hazırlanmış 1/100 000 ölçekli Türkiye Jeoloji Haritası Trabzon E 29 paftası temin edilmiştir. Sahayla ilgili ilk arazi çalışması 2008 yılının yaz mevsiminde gerçekleştirilmiştir. Bu dönemdeki saha çalışmasında yayladaki turistik işletmelere yönelik olarak mülakatlar gerçekleştirilmiştir. Bu sırada turistik işletme sahiplerine yaylanın adı, bu adın nereden geldiği, yaylanın ne zamandan beri kullanıldığı, yaylanın bu konumda kurulmasının sebebi, idari olarak nereye bağlı olduğu, belli merkezlere olan uzaklıklar, yaylaya ne zaman çıkılıp ne zaman inildiği, yayladan daha çok nereden gelenlerin yararlandıkları, turizme hizmet eden tesislerin özellikleri ve buralarda ziyaretçilere sunulan hizmetler, geleneksel Taşköprü festivalinin turistik aktiviteye etkileri, yaylaya gelen turistlerin ortalama konaklama süreleri, ziyaretçilerin daha çok nerelerden geldikleri, yol, su elektrik ve haberleşme gibi hizmetlerin yeterli olup olmadığı, çözüm bekleyen temel sorunların neler olduğu gibi sorular yöneltilmiştir. Veri toplama aracı olarak kullanılan bu sorularla, Taşköprü yaylasının hem bugünkü ve hem de geçmişteki karakteristik özellikleri saptanmaya çalışılmıştır.

## **2-Konum ve Doğal Çevre Özellikleri**

Taşköprü yaylası, Karadeniz Bölgesi'nin Doğu Karadeniz Bölümü'nde, Gümüşhane ilinin Merkez ilçesine bağlı Çorak köyü sınırları içerisinde bulunur (Harita 1). Yayla sahası, Karadeniz'e dökülen Yanbolu çayının bir kolu olan, Erzurum deresinin su toplama havzasında yer alır (Fotoğraf 1).



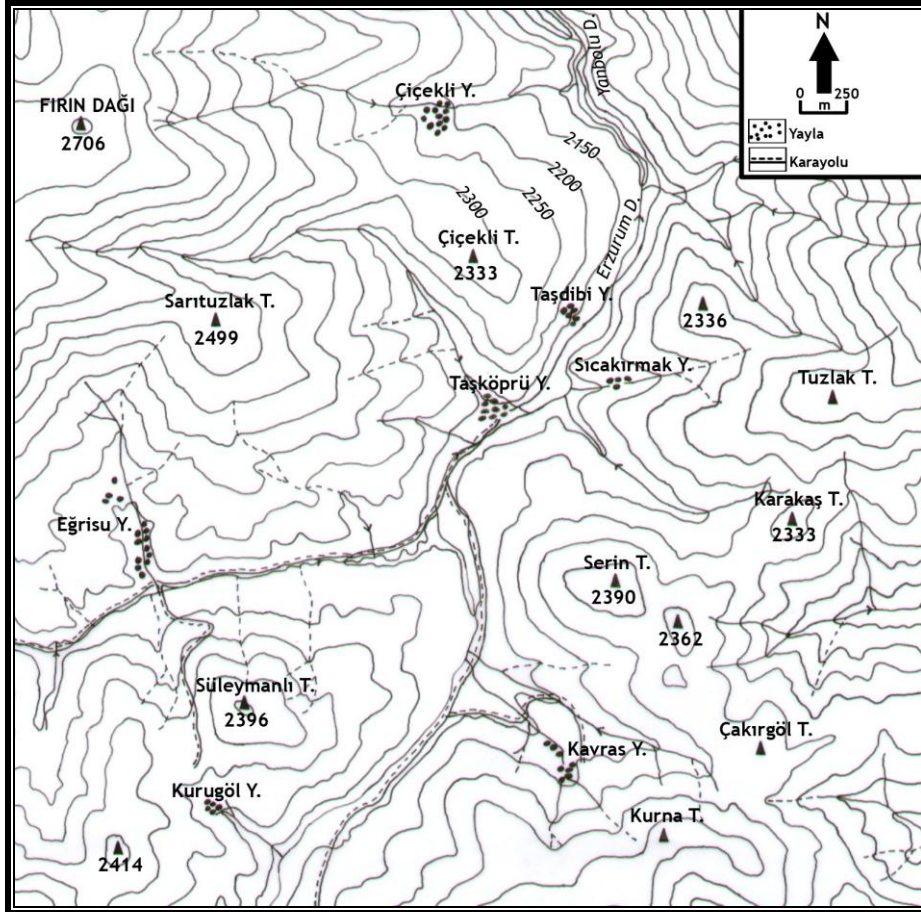
**Fotoğraf 1.** Erzurum deresi, Yanbolu çayının bir koludur.



**Harita 1.** Taşköprü yaylası konum haritası.

Doğu Karadeniz Kıyı Dağları’nın orta bölümünü oluşturan Kalkanlı Dağları’nın (Eski adı Zigana Dağları) kuzeye bakan yamaçlarında kurulmuş Taşköprü, yaklaşık olarak 2100-2200 m yükselti kuşağında bulunur. Turistik işlevleri hızla gelişen yaylalardan birisi olan Taşköprü, Yağmurdere beldesine (Gümüşhane Merkez ilçeye bağlı) 50 km, Trabzon, Gümüşhane ve Bayburt’a ise 65 km uzaklıktadır. Yaylaya Gümüşhane’den ulaşımında daha çok Yağmurdere güzergâhı kullanılmaktadır. Yağmurdere’den yaylaya ulaşan yolun 40 km kadarı asfalt kaplama, geriye kalan 10 km’lik bölümü ise stabilize dir. Yaz mevsiminde pek çok alternatif güzergâh kullanarak yayla sahasına ulaşmak mümkün olsa da en kolay ulaşım Trabzon-Arsin-Yanbolu hattından sağlanmaktadır. İdari olarak Gümüşhane il sınırları içerisinde olmasına rağmen Taşköprü yaylasını, ulaşımın nispeten kolay olması ve diğer geleneksel alışkanlıklar nedeniyle, büyük ölçüde Trabzon ve ilçelerinden gelen günübirlikçilerin ziyaret ettiği gözlenmiştir.

Taşköprü yaylası, Doğu Karadeniz Kıyı Dağları'na dâhil olan Kalkanlı Dağları'nın kuzey yamaçları üzerinde kurulmuştur. Yayla çevresi, yükseltileri 2333-2706 m arasında değişen tepeler tarafından çevrelenmiştir. Kuzeyde Çiçekli Tepe (2333 m), Güneydoğuda Karakaş Tepe (2333 m), Güneyde Serin Tepe (2390 m), Güneybatıda Süleymanlı Tepe (2396 m), Kuzeybatıda ise Sarıtuzlak Tepe ( 2499 m ) ve Fırın Dağı Tepesi (2706 m) başlıca yükseltilerdir (Harita 2). Dolayısıyla alçak alanlar (2100 m) ile Fırın Dağı Tepesi (2706 m) arasındaki bağıl yükselti farkı yaklaşık olarak 600 m kadardır. Geniş plâto yüzeylerinden oluşan saha, kuzeye doğru giderek alçalan ve sık aralıklarla akarsular tarafından yarılan vadi sistemleri ile bunlar arasında yer yer yükselen tepelerle engebelenendirilmiş bir topografya sergiler. Buna karşın güneye doğru gidildikçe dik bir şekilde uzanan sırtlar ve tepelik alanlar engebeli bir görünümün ortaya çıkmasına zemin hazırlamıştır.



**Harita 2.** Taşköprü yaylası ve yakın çevresinin topografya haritası.

Doğu Karadeniz tektonik kuşağı içerisinde bulunan Çakırgöl ve yakın çevresinde Mesozoik yaşlı Mescitli Formasyonu (kumtaşı, killi kireçtaşı, marn, şeyl, tüf), Çatak Formasyonu (bazalt, andezit ve piroklastikleri, kumtaşı, killi kireçtaşı), Çağlayan Formasyonu (bazalt, andezit ve piroklastikleri) ve Tersiyer yaşlı Bakırköy Formasyonu (kumtaşı, marn, şeyl, killi kireçtaşı, tüf) ile Kabaköy Formasyonu (andezit, bazalt ve piroklastikleri, kumtaşı, kumlu kireçtaşı, tüf) yüzeylenmektedir (M.T.A., 1/100 000 ölçekli Türkiye Jeoloji Haritası Trabzon E 29 paftası). Söz konusu jeolojik yapıyı oluşturan volkanik kayalar, araştırma sahasında, özellikle eski yayla konutları ve ahır gibi eklentilerin yapımında yoğun olarak kullanılmıştır.

Yaylacılık faaliyetinin ve dolayısıyla yayla turizminin ortaya çıkmasına ve gelişmesine zemin hazırlayan önemli bir doğal çevre faktörü de iklimdir. Doğu Karadeniz sıradağlarının 2000-3000 metreler arasında kalan bölümü yukarı zon olarak tanımlanır. Bu kuşakta yükseltiye bağlı olarak iklimik koşullar çok değişmiş olur. Özellikle sıcaklık çok düştüğü gibi, yağışların fazlalığı ve buharlaşmanın çok düşük bir düzeyde kalması nedeniyle nemli ve soğuk bir iklim tipi meydana gelir (Tunçdilek, 1985: 161).

Şiddetli ve kar yağışlı uzun kışlar ile sisli, çisentili ve güneşli gün sayısı sınırlı olan kısa yaz mevsimi, Taşköprü çevresinin iklim özelliklerini tanımlar. Kasım ayı ortalarında başlayan kar yağışları, Mart ayı sonlarına kadar devam etmektedir. Kar örtüsünün yerden kalkması ise Mayıs sonunu ve hatta zaman zaman Haziran ortalarını bulur.

Yaklaşık 2100-2700 m yükselti kuşağındaki araştırma sahası ve yakın çevresi, ağaç yetişme sınırının üstünde bulunur. Bu nedenle sahanın flora özelliklerini genel olarak çiplak yamaçlar ve nemli Alpin çayırliklar oluşturur. Bu bitki örtüsü, kuşkusuz yöredeki hayvancılığa bağlı olarak gelişen yaylacılığı özellikle geçmişte teşvik etmiştir. Çevrenin orman örtüsünden yoksun olması ve doğal ortamın gittikçe bozulması, hayvan varlığını da olumsuz yönde etkilemiştir. Bununla birlikte tilki, kurt, çakal, keklik, tavşan, sincap gibi hayvanlara nadir de olsa rastlanmaktadır. İnceleme alanını oluşturan dağlık alanda, sık aralıklarla kaynak sularına (yöresel adıyla göze) da rastlanmaktadır.

### **3-Turistik Potansiyel ve Yararlanma Durumu**

Turizm, coğrafi kaynakları oluşturan, doğal ve kültürel çekiciliklerden yararlanarak hoşça vakit geçirme ve dinlenme anlayışını barındıran bir aktiviteler bütünü olarak değerlendirilmektedir (Özgüç, 2007: 37). Hızla gelişen bir turizm ülkesi olarak Türkiye, hem doğal ve hem de kültürel turistik değerler açısından oldukça zengindir. Doğal turistik çekiciliklerden birisini de dağ turizmi potansiyeli oluşturur.

Orta ve yüksek dağlık alanların yüzey şekilleri, iklim ve kırsal yapısına bağlı olarak gelişen bir turizm çeşidi olarak dağ turizmi, alpinizm, yayla turizmi, kış turizmi, ekoturizm, kırsal turizm, klimatizm gibi turistik aktiviteleri ve rekreasyonel etkinlikleri kapsamaktadır (Doğaner, 2001: 177-178). Bu bağlamda dağ turizminin hem yaz ve hem de kış mevsiminde gerçekleştirilebildiği anlaşılmaktadır.



Araştırma sahamızı oluşturan Taşköprü yaylası, yayla turizmi, ekoturizm, kırsal turizm, klimatizm ve alpinizm gibi olanaklara sahiptir. Ayrıca kampçılık, piknik yapma, doğa yürüyüşleri, doğa araştırmaları, manzara seyri, fotoğraf çekme, dağ bisikletiyle geziler, atla gezinti, jeep safari gibi rekreasyonel etkinlikler için de yüksek bir potansiyel dikkati çekmektedir.

Kalkanlı Dağları'nın yüksek düzlükleri, geçmişten günümüze yaylacılık faaliyet sahası olarak kullanılmaktadır. Bu aktivitenin temelini hayvancılık oluşturmakla birlikte, sağlıklı bir iklimde bulunmayı da geleneksel olarak içermektedir (Alagöz, 1993: 43). Nitekim inceleme sahası ve yakın çevresinde Taşköprü, Taşdibi, Sıcakırmak, Çiçekli, Eğrisu, Kurugöl ve Kavras gibi hayvancılık ekonomisine bağlı olarak gelişen yayla yerleşmeleri bulunur (Harita 2, Fotoğraf 2). Bunlardan Taşköprü, turistik işlevleri ön plâna çıkmış yayla yerleşmelerinden birisi olarak dikkati çeker.



**Fotoğraf 2.** Hayvancılığa bağlı olarak gelişen Çiçekli yaylasından bir görünüm.

Kıyılarda yoğunlaşan kitle turizminin aksine yayla turizmine daha çok çevreye saygılı, sakin ortamları seven doğasever turistlerin katıldığı bilinmektedir. Yayla turizminin geliştiği merkezlerden birisi olan Taşköprü yaylası, yaz mevsiminde yoğun bir ziyaretçi akınına uğramaktadır. Söz konusu yayla adını, tarihi İpek Yolu'nun (yaz yolu) Bayburt'tan sonra sahile yönelen kollarının geçtiği güzergâhlardan biri olan Erzurum Deresi üzerinde taştan yapılmış köprüden alır (Zaman, 2010: 322). Aslında Taşköprü, geçmiş dönemlerde İpek Yolu üzerindeki han yerleşmelerine tipik bir örnekti. Daha sonra kervan ticaretinin önemini yitirmesiyle birlikte Taşköprü, yayla turizm merkezi işlevini kazanmaya başlamıştır. Nitekim günümüzde Taşköprü yaylası, hayvancılık faaliyetlerinin tamamen önemini kaybettiği bir yayla turizm merkezi durumundadır (Fotoğraf 3). Taşköprü yaylası bugün, 100 yatak kapasiteli 6 konaklama tesisi, 2 fırın, 6 kasap dükkânı ve lokanta, 5

bakkal dükkânı ve bunlardaki 30 çalışanı ile dikkati çeker (Fotoğraf 4). Buradaki turistik tesislerde ziyaretçilere büyük ölçüde, çevre yaylalarda beslenen koyun ve büyükbaş hayvan etlerinden ikram edilir. Bunun dışında, Karadeniz mutfağına ait bazı yöresel yemekleri de bulmak mümkündür.



**Fotoğraf 3.** Taşköprü, turistik işlevleri gelişmiş yaylalara tipik bir örnektir.

Yaz mevsiminde Cuma, Cumartesi ve Pazar günleri yoğunlaşan ziyaretçiler, daha çok piknik, kamp ve yürüyüş gibi etkinlikler gerçekleştirirler. Gelenlerin büyük bir kısmını ziyaretçiler oluştururken, az bir kısmı da buradaki tesislerde 1-2 gün kadar konaklarlar. Taşköprü yaylasını daha çok Gümüşhane, Trabzon, Yomra, Arsin ve Araklı gibi yerleşmelerden gelenler ziyaret etmektedirler. Nitekim yaz mevsimi boyunca belirtilen yerleşmelerden Taşköprü yaylasına hemen her gün minibüs seferleri düzenlenmektedir. Ayrıca özel araçlarıyla da yaylaya seyahat edenlerin oldukça fazla olduğunu belirtmek gerekir. Böyle olmakla birlikte, Taşköprü’ye ulaşan karayollarının standartları oldukça düşüktür. Turistik aktivitenin geliştiği yaylaların genelinde olduğu gibi Taşköprü yaylasında da denetimsiz ve plânsız yapılaşma, çözüm bekleyen en önemli sorun olarak dikkatimizi çekmiştir.

Taşköprü’ye yaklaşık 4 km mesafede Ziyaret Tepe (2800 m) ile 2 km uzaklıkta Karakaban Tepe (2694 m) bulunmaktadır (Fotoğraf 5). Bu tepeler doğa yürüyüşleri, manzara seyretme ve fotoğraf çekme gibi rekreasyonel etkinlikler açısından son derece elverişli olanaklara sahiptirler. Böyle olmakla birlikte, söz konusu potansiyelin henüz değerlendirilmediğini belirtmek gerekir.



**Fotoğraf 4.** Taşköprü’de otel, lokanta, market, fırın ve çay ocağı gibi hizmet birimlerinin bulunduğu, ancak doğal ve kültürel ortam özelliklerini yansıtmayan turistik tesislerden bir görünüm.



**Fotoğraf 5.** Karakaban Tepe’den bir görünüm.

Çevreyi koruyan ve yerel nüfusun refahını gözeten doğal alanlara karşı duyarlı bir seyahat türü olan ekoturizm, araştırma sahasında da geliştirilebilecek bir kaynak durumundadır. Bu amaçla Taşköprü ve yakın çevresinde doğa yürüyüşü (trekking), dağ bisiklet turu, jeep safari, at safari, fotoğraf çekme, bilimsel amaçlı yürüyüş, manzara izleme ve kültürel yürüyüşler gibi ekoturizm etkinlikleri yapılabilir. Bunlardan günümüzde doğa yürüyüşü, fotoğraf çekme, manzara izleme ve az da olsa jeep safari aktiviteleri yapılmaktadır. Bunun yanında Taşköprü merkezli olarak çevredeki yaylalara düzenlenecek kültürel yürüyüşler, turistlerin kırsal yaşamı yakından tanımalarına ve yerel nüfusun da turizmle bütünleşmesine imkân verebilir.

Sağlık turizminin bir kolu olan klimatizme, özellikle dağlık ve ormanlık alanların ikliminin uygun olduğu bilinmektedir. Yüksek kesimlerde oranı yüksek olan ozonun havayı temizlemesi, dağlık alanları bu açıdan çekici hale getirmektedir. Gittikçe yoğunlaşan sanayileşme ve şehirleşme, çevre kirliliğinin artmasına ve insanların doğal ortamlara yönelmesine neden olmaktadır. Yaklaşık 2100-2200 m yükselti kuşağında bulunan araştırma sahası, klimatizm açısından elverişlidir. Temiz havası, berrak ve soğuk suları, sessiz ve sakin bir ortamı ve nispeten doğal yaşamı ile saha dikkati çekmektedir. Buna karşın yörede bilimsel bir klimatizm faaliyetinin olduğunu söylemek mümkün değildir. Çünkü yapılan araştırmalara göre böyle sağlıklı iklimlerde en azından 3 hafta kadar kalmak gerekir. Araştırma sahamıza gelenlerin büyük bir çoğunluğunu günöbirlikçiler oluşturur. Konaklama yapanların ortalama kalış süreleri de 2-3 gün kadardır.

Taşköprü yaylası, gerek doğal ve gerekse de kültürel turizm kaynakları bakımından zengin bir sahanın adeta merkezinde bulunur. Nitekim yaz mevsiminde yöreye gelen ziyaretçiler 15 km kuzeybatıdaki Altındere Vadisi Milli Parkı ile Sumela Manastırı’nı (Trabzon-Maçka ilçesi), 6 km kuzeydeki Santa Harabeleri’ni (Gümüşhane-Dumanlı köyü), 8 km güneybatıda Çakırgöl (Gümüşhane-Torul ilçesi), 13 km batıda turistik işlevleri gelişmiş Cami boğazı (Doğanay, 2009: 165-186, Doğanay, 2010: 577-610) yaylası (Trabzon-Maçka ilçesi) ve 5 km kuzeybatıdaki Çataltepe Şehitliği gibi turistik kaynakları da ziyaret edebilirler. Bunlardan Çataltepe, Mart 1916’da Rus kuvvetleri ile yapılan çatışmalarda şehit düşen askerlerimizin bulunduğu bir sahadır. Burada her yıl 17 Temmuz’da şehitleri anma etkinlikleri düzenlenmektedir.

Taşköprü yaylasının turistik aktivitesini arttıran bir diğer etkinlik de, her yıl temmuz ayının üçüncü haftası yapılan Geleneksel Taşköprü Kültür ve Yayla Şenliği adıyla düzenlenen eğlencelerdir (Fotoğraf 6). 2010 yılında yedincisi düzenlenen kültürel aktivitede binlerce insan bir araya gelerek yöresel halk oyunları oynayıp ve piknik yaparak eğlenirler. Bu tip yayla şenliklerinin, özellikle iç turizm hareketinin yoğunlaşmasına ve yaylaların tanıtımına oldukça önemli katkıları olduğu bilinmektedir. Ancak bu dönemdeki aşırı kalabalık ve motorlu araç trafiğine bağlı olarak ortaya çıkan katı atıklar ve gürültü kirliliği temel çevre sorunları olarak dikkati çekmektedir. Bu olumsuzlukları gidermek için şenlik günlerinde yayla sahasına toplu taşıma araçları ile gidilmesi ve katı atıkların düzenli bir biçimde toplanabilmesi için gerekli önlemlerin mutlaka alınması gerekir.



**Fotoğraf 6.** Geleneksel Taşköprü Kültür ve Yayla Şenliği'nden bir görünüm (Foto Baki Hiçyılmaz-2009)

#### **4-Tartışma ve Sonuç**

Hassas ekosistemler olan dağlar, dünyanın karasal kısmının % 24'ünü oluşturmaktadır ve dünya nüfusunun da % 10'unun dağlık bölgelerde yaşadığı tahmin edilmektedir (Somuncu, 2003: 65-66). Ekonomik ve ekolojik potansiyeller, dağlara yönelen ve giderek artan bu ilginin temel nedeni olarak belirtilebilir. Çünkü dağlık alanlar atmosfer sirkülasyonu, su ve besin döngüsü, maden, tarım, orman, enerji, turizm ve biyolojik çeşitlilik üzerinde önemli işlevlere sahiptir (Gönençgil, 2003: 55-57). Dağlık alanların son yıllarda önem kazanan ekonomik işlevlerinden birisini de yayla turizmi oluşturur.

Türkiye'de dağlık alanların geniş yer kaplaması ve yaylacılık faaliyetlerinin yaygın olması nedeniyle, yayla turizmi açısından çok geniş olanaklar bulunmaktadır. Yaz mevsiminde orta yükseklikteki dağlık alanların aşağı seviyelere göre ılıman iklimi, ekonomik nedenlerle yapılan yaylacılık faaliyetine, rekreasyon işlevi de kazandırmıştır. Dağlık alanların yayla turizmine en uygun olduğu sahalardan birisi de Doğu Karadeniz Kıyı Dağları'dır. Söz konusu dağlık alanın coğrafi özelliklerini oluşturan platoları, su kaynakları, bitki örtüsü, ahşap ve taş sivil mimari örnekleri ve kırsal yaşam düzeniyle yayla turizmine son derece elverişlidir (Doğaner, 2001: 204-212). Buna bağlı olarak Doğu Karadeniz Bölümü'ndeki birçok yayla yerleşmesinde turistik işlevlerin hızlı bir şekilde gelişme gösterdiği gözlenmektedir. Ancak turistik aktivitenin belli planlama esaslarından uzak bir şekilde geliştirilmesi, çözülmesi oldukça zor olan sorunların da yaşanmasına zemin hazırlamıştır (Somuncu, 1996: 172-173, Somuncu, 1997: 292-307). Nitekim turizmin geliştiği mekânlarda ekonomik, toplumsal-kültürel, çevresel-ekolojik alanlarda gerek

olumlu ve gerekse de olumsuz etkilere sahip olduğu bilinmektedir (Özgüç, 2007: 163-176). Dolayısıyla yayla turizmini geliştirirken turistlerin beklentileri, yerel halkın ihtiyaçları ve doğal/kültürel kaynaklar arasında özenli bir denge sağlanması hedeflenmelidir (Somuncu, 2004: 1). Bu yaklaşımın benimsenmesi, turizm aktivitesinin ortaya çıkaracağı olası bazı ekonomik ve çevresel olumsuzlukların azaltılmasında etkili olacağı kanaatindeyiz.

Doğu Karadeniz Bölümü’ndeki Kalkanlı Dağları, geçmişten günümüze, hayvancılık ekonomisinin ortaya çıkardığı yoğun bir yaylacılık sahası olarak dikkati çeker. Ancak son yıllarda geleneksel yaylacılıkta yaşanan işlevsel değişim, rekreasyon aktivitesinin de gelişmesine zemin hazırlamıştır. Belirtilen sahada turistik işlevleri gelişmiş yaylalara tipik bir örneği de Taşköprü oluşturur. Böyle olmakla birlikte, yörede yaşanmakta olan işlevsel değişim ve dönüşümün hayvancılık ve turizm aktiviteleri arasında bir ikilemi ortaya çıkarması muhtemeldir. Farklı mekânları turizme açarak turizm sezonunu uzatmak ve bölgeler arası gelişmişlik farklarını azaltmak amaçlanırken, turizmin dönüştürücü etkisi dikkatlerden kaçırılmamalıdır. Doğal ve kültürel çevreyle uyumlu, yerel nüfusu içine alacak ve ekonomik faaliyetleri bütünleştirecek bir turistik aktivite yaklaşımı için Taşköprü yaylasında dikkat edilmesi gereken hususları şu şekilde sıralayabiliriz.

- Birçok ekonomik faaliyette olduğu gibi turizm sektörünün de, en önemli altyapı hizmetlerinden biri, ulaşım sistemleri ve bu sistemler üzerinde işletilen ulaşım araçlarıdır. Karadeniz’e paralel uzanan dağlık alanların olanak verdiği vadilerden güneye ve iç bölgelere oldukça zor koşullarda ulaşılabilir. Bu nedenle yayla turizminin geliştirilmesinde karşılaşılan en önemli sorunların başında ulaşım güçlüğü gelmektedir. Turistin zamanı sınırlı olduğu için, ulaşım ayrılan zaman en aza indirilerek özellikle psikolojik ve fiziksel yorgunluğun önlenmesi gerekir (İnceoğlu-Aysu, 1992: 41). Doğu Karadeniz’deki Taşköprü yaylası da ulaşım sorununun yaşandığı yaylalara tipik bir örnektir. Nitekim sahilten, Yanbolu vadisini takip ederek, Taşköprü’ye ulaşan güzergâhtaki karayolunun standartları son derece düşüktür. Taşköprü’ye ulaşımın çok güç olması, yayla turizminin gelişmesi önündeki en önemli engellerden birisidir. Taşköprü yaylasının hem iç turizme ve hem de dış turizme hizmet etmesi amaçlanıyorsa, yoğun olarak kullanılan Trabzon-Arsin-Yanbolu karayolu hattının doğal ve kültürel çevreye zarar vermeden standartlarının yükseltilmesi gerekir. Ulaşım faaliyeti birçok ekonomik etkinliğin gelişmesini teşvik ederken, zaman zaman da doğal ve kültürel ortam üzerinde bozulmalara neden olmaktadır. Bu nedenle, yayla sahalarında karayollarının her konutun yanından geçirilerek gereksiz şekilde uzatılması engellenmelidir. Özellikle Doğu Karadeniz Bölümü yaylalarında bu şekilde coğrafi çevrenin estetik açıdan bozulduğu açıkça görülmektedir.

- Her şeyden önce yöredeki yayla turizmi, geleneksel yaylacılık faaliyeti üzerine temellendirilmelidir. Bu amaçla yerel unsurlar turizm sektörünün bir parçası yapılmalı, geleneksel yaşam biçimi ve mimari özenle korunmalıdır. Turizmin değiştirici etkisi karşısında hayvancılık faaliyetlerinin terk edilmesi, özellikle bölge ekonomisi için büyük bir kayıp olacaktır. Nitekim arazi gözlemleri sırasında hayvan yetiştiriciliğinin büyük ölçüde azaldığı gözlemlenmiştir. Yine birçok yayla evinin boş olduğu ve sadece hafta sonlarında rekreatif etkinlikler amacıyla buralardan yararlanıldığı dikkati çekmiştir. Yaşanan bu dönüşümün ülkemiz tarımsal ürünler üretimi açısından büyük sorunları da beraberinde getireceği kaçınılmazdır. Ayrıca geleneksel yaşam üzerine temellendirilmeyen,

yerel nüfusun hayvancılık ekonomisinden uzaklaştığı, ziyaretçilerin çok büyük bir kısmını günübirlikçilerin oluşturduğu bir turizm anlayışının sağlıklı bir şekilde geliştirilmesi de pek mümkün değildir. Bu nedenle sürdürülebilir turizm anlayışını, nispeten az bozulmuş doğal çevre ve geleneksel yayla kültürü üzerine temellendirmek zorundayız. Kitle turizmi yerine doğaya ve yerel halka saygılı eko turizm imkânlarından yararlanılmalıdır. Bu nedenle araştırma sahasının sahip olduğu yaz turizm potansiyeli, çevredeki yaylalar da dâhil edilerek geliştirilmelidir. Bu doğrultuda amaç yerel halkı, geleneksel yaşam şekillerini terk etmeden, turizm aktivitesi ile entegre etmek olmalıdır. Özellikle geleneksel yayla evlerinde bazı düzenlemeler yaparak, buralarda turistlere çeşitli hizmetlerin sunulması, yerel halkı turizmin bir parçası haline getirebilir. Bu mekânlarda yöresel yiyeceklerin ön plâna çıkarılması, farklılıkları arayan turistler için cazip bir yaklaşım olacaktır.

• Taşköprü yaylasının karşı karşıya bulunduğu en önemli tehditlerden birisi de plânsız ve denetimsiz yapılaşmadır. Taş malzeme kullanılarak yapılmış ve geleneksel mimariyi yansıtan konutlarda değişim yaşanmakta ve alt kuşaktaki binalara benzer yapılar ortaya çıkmaktadır. Bu gelişme doğal çevrenin daha fazla baskı altında kalmasına yol açmaktadır. Özellikle betonarme ve çok katlı binalar doğal ve kültürel çevreyle büyük bir tezat teşkil etmektedir. Büyük konaklama tesisleri yerine doğal/kültürel çevreyle uyumlu daha küçük tesisler yapılmalı ve hatta yaylalardaki geleneksel meskenler de bu amaçla kullanılmalıdır. Arazi gözlemleri sırasında, Taşköprü yaylasında turizme hizmet eden tesislerin plânsız ve çevreyle uyumsuz inşa edildiği; kent yapılarına benzetildiği dikkati çekmiştir. Bu kapsamda denetimsiz yapılaşmanın önüne geçilmesi, alınması gereken tedbirlerin başında gelmektedir. Türkiye'nin dağlık alanlarında ve kırsal kesiminde denetimsiz bir yapılaşma söz konusudur. Tedbir alınmadığı takdirde, ortaya çıkacak sorunların çözümünün daha da güçleşeceği kuşkusuzdur. Gerçi 25.02.1998 yılında kabul edilen 4342 numaralı Mera Kanunu'na göre, yayla alanlarının korunması, denetlenmesi ve yapılaşma konularındaki yetkiler valiliklere verilmiştir. Böyle olmakla birlikte söz konusu yetkilerin etkili bir şekilde kullanılmadığını açıkça belirtmek gerekir. Bu nedenle ülkemizde dağlık alanların yönetimi ile ilgili yeni bir birimin teşkilatlandırılması kaçınılmaz gözükmektedir. Dağlık alanlardaki turistik gelişme ve yapılaşma esasları, değişen şartlara koşut olarak, yeniden belirlenmeli ve bu birim tarafından da mutlaka kontrolü yapılmalıdır.

Sonuç olarak Taşköprü, yayla-dağ turizmi potansiyeli yüksek sahalar arasındadır. Turistik işlevleri gelişmiş Taşköprü yaylasının doğal çevre özellikleri ve geleneksel yayla yaşamı güçlü yanlarını oluşturmaktadır. Ancak bilimsel bir yaklaşımı içermeyen turistik gelişme, geleneksel yayla yaşamı üzerinde dönüştürücü etkisini göstermeye başlamıştır. Bu nedenle, Taşköprü yaylası ve yakın çevresinin doğal/kültürel ortam özelliklerine uygun olarak yerel nüfusun turizm aktivitesi ile bütünleştirilmesi planlanmalıdır. Böyle yapılmadığı takdirde sürdürülebilir turizm anlayışının kesintiye uğraması ve alternatif turizm kaynakları için yeni arayışlara yönelmemiz kaçınılmaz gözükmektedir.

#### KAYNAKÇA

- ALAGÖZ, C.A., 1993, *Türkiye'de Yaylacılık Araştırmaları*. Ankara Üniv. Türkiye Coğrafyası Araştırma ve Uygulama Merkezi Dergisi, Sayı: 2, Ankara.
- BEKDEMİR, Ü., ÖZDEMİR, Ü., 2002, *Doğu Karadeniz Bölümünde Gelişmekte Olan Yayla Turizmi Merkezlerine Bir Örnek: Bektaş Yaylası*. Doğu Coğrafya Dergisi, Sayı: 7, Konya.
- ÇAVUŞ, A., ALTAŞ, N.T., 2010, *Trabzon'da Gelişmekte Olan Bir Turizm Merkezi: Kayabaşı Yaylası*. Doğu Coğrafya Dergisi, Sayı: 23, Erzurum.
- DOĞANAY, H., 1997, Türkiye Beşeri Coğrafyası. Milli Eğitim Bakanlığı Yay. No: 2982, Bilim ve Kültür Eserleri Dizisi: 877, Eğitim Dizisi Yay. No: 10, İstanbul.
- DOĞANAY, H., 2001, Türkiye Turizm Coğrafyası. Çizgi Kitabevi, 3. Baskı, Konya.
- DOĞANAY, S., 2009, *Koruma-Kullanma Dengesi Açısından Cami Boğazı Yaylası ve Çakırgöl Çevresinin Turistik Potansiyeline Coğrafi Bir Yaklaşım*, Doğu Coğrafya Dergisi, Sayı: 22, Erzurum.
- DOĞANAY, S., 2010, *İşlevsel değişim sürecinde Çakırgöl çevresinde yaylalar ve yaylacılık*. Uluslararası İnsan Bilimleri Dergisi, Cilt: 7, Sayı: 2, <http://www.insanbilimleri.com>.
- DOĞANER, S., 2001, Türkiye Turizm Coğrafyası. Çantay Kitabevi, İstanbul.
- GÖNENÇGİL, B., 2003, *Kullanım Açısından Dağlık Alanların Sorunları ve Çözüm Önerileri*. Coğrafi Çevre Koruma ve Turizm Sempozyumu (16-18 Nisan 2003), İzmir.
- GRÖTSBACH, E., 1984, *Spatial Structure and Development Prospects of Tourism in the Black Sea Region of Turkey*, Ege Coğrafya Dergisi, Sayı: 2, İzmir.
- İNCEOĞLU, N., AYSU, E., 1992, *Doğu Karadeniz Bölgesi'nde Turizmin Yapısal Sorunları*. Doğu Karadeniz Turizmi Konferansı (22-25 Haziran 1992), Trabzon.
- KARASAR, N., 2002, Bilimsel Araştırma Yöntemi. Nobel Yay., II. Baskı, Ankara.
- M.T.A. 1/100 000 ölçekli Türkiye Jeoloji Haritası Trabzon E 29 paftası.
- ÖZGÜÇ, N., 2007, Turizm Coğrafyası-Özellikler ve Bölgeler. Çantay Kitabevi, İstanbul.
- ÖZTÜRK, K., 2002, *Küresel İklim Değişikliği ve Türkiye'ye Olası Etkileri*. Gazi Üniv. Eğitim Fak. Dergisi, Cilt: 22, Sayı: 1, Ankara.
- SOMUNCU, M., 1996, *Rize-Ayder Yaylasında Turizm*. Atatürk Kültür, Dil ve Tarih Yüksek Kurumu Coğrafya Bilim ve Uygulama Kolu Coğrafya Araştırmaları Dergisi, Sayı: 4, Ankara.



- SOMUNCU, M., 1997, *Doğu Karadeniz Bölümünde Yayla-Dağ Turizminin Bugünkü Yapısı, Sorunları ve Geleceği*. Ankara Üniv. Türkiye Coğrafyası Araştırma ve Uygulama Merkezi Dergisi, Sayı: 6, Ankara.
- SOMUNCU, M., 2003, *Türkiye'nin Koruma Altındaki Dağlık Alanlarda Turizm/Rekreasyon ve Çevre Etkileşimi: Aladağlar ve Kaçkar Dağları Milli Parkı Örnekleri*. Coğrafi Çevre Koruma ve Turizm Sempozyumu (16-18 Nisan 2003), İzmir.
- SOMUNCU, M., 2004, *Dağcılık ve Dağ Turizmindeki İkilem: Ekonomik Yarar ve Ekolojik Bedel*. Ankara Üniv. Türkiye Coğrafyası Araştırma ve Uygulama Merkezi Coğrafi Bilimler Dergisi, Cilt: 2, Sayı: 1, Ankara.
- SOYKAN, F., 2003, *Coğrafi Çevrenin Turizm Amaçlı Değerlendirilmesinde Turizm Potansiyelini Saptamanın Önemi*. Coğrafi Çevre Koruma ve Turizm Sempozyumu (16-18 Nisan 2003), İzmir.
- TANOĞLU, A., 1966, Nüfus ve Yerleşme. İstanbul Üniv. Yay. No: 1183, Edebiyat Fak. Coğrafya Enst. Yay. No: 45, İstanbul.
- TUNÇDİLEK, N., 1964, *Türkiye'de Yaylalar ve Yaylacılık*. İstanbul Üniv. Coğrafya Enst. Dergisi, Cilt: 7, Sayı: 14, İstanbul.
- TUNÇDİLEK, N., 1985, Türkiye'de Relief Şekilleri ve Arazi Kullanımı. İstanbul Üniv. Deniz Bilimleri ve Coğrafya Enst. Yay., İstanbul.
- TÜRKEŞ, M., SÜMER, U.M., ÇETİNER, G., 2000, *Küresel İklim Değişikliği ve Olası Etkileri*. Çevre Bakanlığı, Birleşmiş Milletler İklim Değişikliği Çerçeve Sözleşmesi Seminer Notları (13 Nisan 2000), Ankara.
- ÜLKER, İ., 1989, *Dünyada ve Türkiye'de Dağ Turizmi*. Türkiye Kalkınma Bankası Turizm Yıllığı 1987, Ankara.
- YAZICI, H., DOĞANAY, S., 2000, *Alternatif Turizm Merkezlerine Tipik Bir Örnek: Zigana Yayla Tatil Köyü*. Türk Coğrafya Dergisi, Sayı: 35, İstanbul, 69-84.
- ZAMAN, M., 2001, *Yayla Turizm Merkezlerine Bir Örnek: Hıdırnebi Yayla Kent I*. Doğu Coğrafya Dergisi, Sayı: 6, Konya, 215-236.
- ZAMAN, M., 2007, Doğu Karadeniz Kıyı Dağları'nda Yaylalar ve Yaylacılık. Atatürk Üniv. Yay. No: 960, Fen-Edebiyat Fak. Yay. No: 105, Araştırma Serisi No: 75, Erzurum.
- ZAMAN, M., 2010, Doğu Karadeniz Kıyı Dağları'nda Dağ ve Yayla Turizmi. Atatürk Üniv. Yay. No: 977, Edebiyat fak. Yay. No: 134, Araştırma Serisi No: 110, Erzurum.

*Dođu Karadeniz 'de Yayla Turizmi Merkezlerine Yeni Bir Örnek: Taşköprü Yaylası*