

Iğdır Ovası ve Çevresinde Yaylacılık

Yrd.Doç.Dr. İbrahim GÜNER*

Özet

Iğdır Ovası ve çevresinde yaylacılık, doğal çevre faktörlerinin bir sonucu olarak, bölge kırsal kesim ailelerinin geçim kaynakları arasında önemli bir yere sahiptir. Yerinde yaptığımız araştırmalar, sayıları 78'i bulan bölge köy yerleşmelerinden hemen hepsinin yaylacılıkla az veya çok ilişkisi bulunduğunu ortaya koymuştur. Hatta tesbit edebildiğimiz kadarı ile, Iğdır İlçe Merkezi'nde oturan 5 286 aileden (1985), yıldan yıla değişmekle birlikte, yaklaşık 850-900 kadarı yaylaya çıkmaktadır.

Araştırma bölgemizde, 30 köy muhtarlık biriminin yaylası vardır. Ancak, yaylacılık faaliyet bölgelerinin hayvan otlatma kapasiteleri, ait oldukları köylerin hayvan sayısı varlığına göre çok yetersiz kalmaktadır.

Iğdır Ovası ve çevresinde yaylacılık aktivitesinin çok yoğun olmasına karşılık, bir yandan bölge yaylalarının hayvan otlatma kapasitelerinin kısıtlı oluşu, diğer yandan 48 ova köyünün yaylasının bulunmayışı gibi nedenlerle, bölge dışına taşan bir yaylacılık faaliyeti söz konusudur. Nitekim belirleyebildiğimiz kadarı ile, her yıl bölgeden ortalama olarak 2500-3000 kadar aile Erciş, Taşlıçay, Diyadin, Eleşkirt, Ağrı, Kağızman, Tuzluca, Göle ve Ardahan yaylalarına göçmektedir.

Abstract

Yayla-grazing in Iğdır Plain and around, as a result of environmental conditions, has a significant place among the income sources of rural families in the region. Our researches performed there has showed that nearly villages of all 78 villages in the region have been dealing with, more or less, yayla-grazing. According to our findings, 850-900 families (1985) living in the centre of Iğdır County join the immigration of yayla.

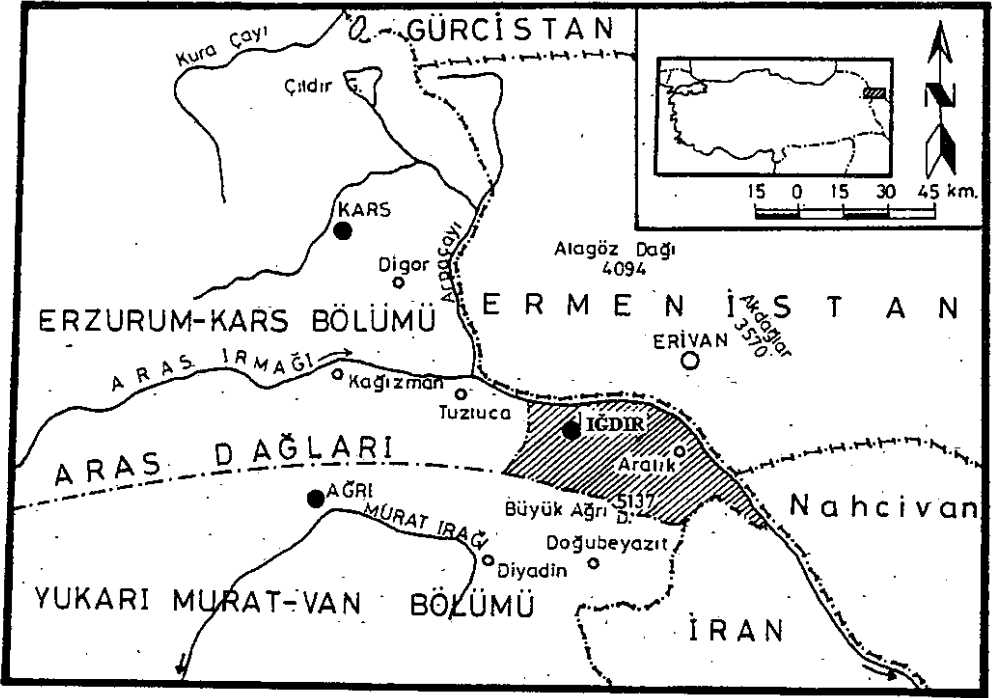
The area of investigation includes a group of yaylas for 30 different villages. But, the capacity of grazing activity of these regions are insufficient compared with the number of the animals of the villages they belong to.

Although the activity of yayla-grazing in Iğdır Plain and around is highly common, activity of yayla grazing exceeds the region mentioned. Reasons for exceeding are those; insufficient capacity of grazing animal, in one hand, 48 villages have no yayla in the other indeed, according to our observations, almost 2500-3000 families have been moving to yaylas of Erciş, Taşlıçay, Diyadin, Eleşkirt, Ağrı, Kağızman, Tuzluca, Göle and Ardahan from this region, annually.

* Atatürk Üniversitesi Kâzım Karabekir Eğitim Fakültesi Coğrafya Eğitimi Bölümü öğretim üyesidir.

Giriş

Yaylacılık faaliyetlerini incelemeyi amaçladığımız Iğdır Ovası ve çevresi, Aras Irmağı vadisinde yer alan depresyon bölgelerinden birini oluşturur (Harita 1). Bölge, kuzey ve kuzeydoğuda Ermenistan, güneydoğuda ise İran topraklarına komşudur. Güneyinden ise, Karasu-Aras Dağları'nın uzantılarından olan Durak Dağı (2811 m), Zor Dağı (3234 m), Pamuk Dağı (2639 m), Büyük Ağrı Dağı (5137 m) ve Küçük Ağrı Dağı (3896 m) sönmüş volkan dağları ile sınırlandırılmıştır. Bölgenin batı sınırı, Aras Irmağı'na katılan Güngörmez Deresi'nin kabaca güney-kuzey doğrultusunda uzanan batıdaki su bölümü çizgisinden geçmektedir (Harita 2).



Harita 1. Araştırma Bölgesinin Lokasyon Haritası.

Gerçi yayla yerleşmeleri, Iğdır Ovası'nı güneyinden kuşatan engebeli yörelerin genellikle 2000-2900 m'ler arasındaki yükselti basamağı üzerinde kalan kesimlerinde, geniş bir dağılım gösterirler. Ancak burada esas üzerinde durulacak yayla yerleşme bölgesi, yukarıda söz konusu edilen dağlık külenin kuzey etekleri üzerinde kalan yayla yerleşmeleridir.

A. Yaylalar ve Yaylacılık

1. Genel Bakış: Daha önce de belirtildiği üzere, İğdır Ovası ve çevresinde 78 köy yerleşme birimi (Aralık dahil) vardır. Yerinde yapmış olduğumuz araştırmalar, bu köylerden hemen hepsinin yaylacılıkla az veya çok ilişkisi bulunduğunu ortaya koymuştur.

Örüşmüş, Bendemurat ve Mezraa köyleri hariç, dağlık yöredeki diğer köylerin temel geçimi, yaylacılık ekonomisine dayanmaktadır. Aynı şekilde, çevre dağlık yöreler ile İğdır Ovası düzlüğünün eğim kesintisi meydana getirdiği yerlerde kurulmuş bulunan köylerde de, yaylaya göçen aileler çoğunluktadır. Bu etek köylerinden sadece Karakoyunlu ve Taşburun'da yaylacılık, pek önem taşımaz. Çünkü, bu köylerin tarıma uygun arazileri nisbeten geniştir.

Doğu İğdır Ovası'nın çorak arazileri üzerinde bulunan köylerin hemen tümü, yaylacılık ekonomisiyle geçinirler. Batı İğdır Ovası'nda özellikle Cumhuriyet dönemine kadar yarıgöçebe bir yaşantı sürdüren ve Ermeni nüfusun göç etmesinden sonra onların boşalttığı köylere yerleşerek göçebe yaşantıyı kısmen de olsa bırakan oymakların oturduğu köylerdeki ailelerin halen yarıya yakın bir kısmı, yaylacılıkla ilgilerini devam ettirmektedirler. Yüzbaşılar, Özdemir, Mürşitali, Tecirli, Alicanlar ve Evcı, bunların başlıcalarıdır. Ovanın söz konusu edilen bu kesimindeki diğer köy yerleşmelerinin her birinden yaylaya göçen ailelerin sayısı, ortalama olarak 5 ila 50 arasında değişmektedir (Harita 3). Bu arada, tesbit edebildiğimiz kadarı ile, İğdır Kenti'nde oturan ailelerden 850-900 kadarı yayla göçlerine katılmaktadır.

Etekte ve İğdır Ovası'nda bulunan 20 köyün temel geçimi, hemen bütünüyle yaylacılık ekonomisine dayanmaktadır. Bu köylerin yönetim sınırları içinde bulunan tarım arazilerinin yüzölçümleri gözden geçirildiğinde, tamamında, nüfuslarına göre tarımsal arazi varlıklarının çok yetersiz kaldığı dikkati çeker. Bunu, sözü edilen yerleşmelerin aritmetik nüfus yoğunlukları ile tarımsal yoğunluk değerleri arasında çok büyük farkların bulunmasından da kolayca anlamak mümkündür (Tablo 1).

Tabloda da görüldüğü gibi, İğdır Ovası'ndaki bazı köy yerleşmelerinde 1990 yılı itibarıyla km² başına düşen tarımsal yoğunluk değerleri, 600'ü ve hatta Karakuyu köyünde olduğu gibi, 1900 kişiyi aşıyordu. Kuşkusuz bu genişlikteki tarım arazilerinin, bu kadar kalabalık nüfusu geçindirmesi beklenemez. Ayrıca tarım arazilerinin mevcut aileler arasında eşit olarak dağılmadığını söylemeye bile gerek yoktur. Gerçekten de, özellikle Cumhuriyet Dönemi'nde kurulan oymak köylerinde, arazisi olmayan çok sayıda ailenin bulunması yanında, arazi sahibi olan ailelerin mülkleri de hem küçük yüzölçümlü ve hem de dağınıktır. Dolayısıyla ailelerin çoğu, bu küçük ve paçalı mülklerden geçimlerini yeterince sağlayamamaktadırlar. Buna karşılık Aşağıçamurlu ve Yukarıçamurlu köylerinde olduğu gibi, arazilerinin tamamına yakın kısmının birkaç kişinin elinde bulunduğu köylere de rastlanmaktadır.

Denilebilir ki, sözü edilen köylerde tarıma uygun arazilerin yetersizliği ve adaletsiz mülkiyet sistemi, tarımsal ekonominin daha çok hayvancılığa dayalı olmasına zemin hazırlamıştır. Kuşkusuz bu durum, aynı zamanda yukarıda söz konusu edilen 20 köy yerleşmesinden, İğdır Ovası'nın güneyindeki dağlık yörelerde veya araştırma bölgesi dışında yer alan yaylacılık faaliyet bölgelerine kadar uzanan ritmik mevsimlik göç olaylarına katılma oranının yüksek olmasının da temel nedenidir. Gerçi Sözer (1972), yarıkurak ve hatta yarıçöl iklim şartlarının hâkim olduğu Tuzluca-İğdır depresyonunda, yazın meydana gelen sıcaklıklar nedeniyle yaylaya çıkmanın bir zorunluluk hâlini aldığını belirtmektedir. Ancak, kanaatimize

göre, bölgede yaylacılık faaliyetlerinin yoğun olmasında, sıcaklık şartlarından çok, geçim sıkıntısı daha etkili olmaktadır.

Tablo 1

İğdir Ovası'ndaki Bazı Köylerin Aritmetik ve Tarımsal Yoğunluk Değerlerinin Karşılaştırılması (1990, km² ye kişi olarak)

	Nüfusu	Yüzölçümü	Aritmetik Yoğ.	Tarım Arazisi	Tarımsal Yoğunluk
Aşağıaratan	644	6.453	99.8	0.879	732.7
Aşağıtopraklı	272	0.842	323.0	0.421	646.1
Babacan	584	14.301	40.8	0.899	649.6
Gödekli	1419	6.860	206.7	3.350	423.6
Karahacılı	668	20.371	30.5	2.650	252.1
Kulukent	621	2.306	269.3	1.675	370.7
Halfeli	3648	48.735	74.9	7.790	468.3
Hoşhaber	1484	44.981	33.0	4.806	308.8
Karakuyu	1598	21.975	72.7	0.825	1937.0
Yüzbaşılar	1925	6.232	308.9	5.482	351.2

Kaynak: D.İ.E. İstatistik Bülteni (1990 ile İğdir İl Tarım Müdürlüğü'nün verilerinden yararlanılarak hazırlanmıştır.

İğdir Ovası'nı güneyinden kuşatan engebeli yörede yer alan yaylaların bir kısmı, yaylaya çıkan ailelerin oturduğu köyün adını taşımaktadır. Örneğin Güngörmez yaylası, Asma yaylası, Sıçanlı yaylası ve Kulukent yaylası gibi. Bazıları da adlarını, su kaynaklarından almaktadır. Serdarbulak, Akbulak, Kasımpınarı ve Mamzigöl yaylalarında olduğu gibi. Adlarını, oymakların liderlerinden alan yaylalara da raslanmaktadır. Enver Güneş yaylası, Cemal yaylası ve Yusufbey yurdu, buna örneklerdir. Bazı yayla adları da, buldukları yerin doğal çevre özelliklerini yansıtmaktadırlar. Boğaz yaylası, Dumanlı yayla ve Devebasan yaylası gibi.

Ataşırma bölgemizde genellikle köy adı taşıyan yaylalar, yalnız ait oldukları köylerin yararlanmasına açıktır. İki veya daha fazla köyün yararlandığı geniş yayla alanları ise, çoğu kez köylerinkinden farklı adlarla anılırlar.

Bölgede yaylacılık faaliyet alanlarıyla köy yerleşme merkezleri arasındaki mesafe, yer yer büyük farklılıklar gösterir. Bu mesafe çok kısa olabildiği gibi, bazen de çok uzun olabilir. Yerinde yapmış olduğumuz tespitler, köyle yayla arasındaki mesafenin 1.5 ile 65 km., arasında

değiştiğini göstermektedir. Bir örnek olmak üzere bu mesafenin Hacığa köyü ile bu köy ailelerinin çıktığı Akbulak yaylası arasında yaklaşık 65 km., Karaçomak köyü ile bu yerleşme sakinlerinin gittiği Boğaz yaylası arasında 1.5 km. olduğunu belirtelim. Ancak, araştırma bölgemizdeki kırsal yerleşmelerden ve hatta İğdir Şehri'nden her yıl yaklaşık 2500-3000 kadar aile Ağrı (Cumaçay yaylası), Taşlıçay, Diyadin (Aladağ ve Çemçe yaylaları), Tuzluca (Sinek yaylası), Kağızman (Kömürlü yaylası), Arpaçay (Kızıloğlu yaylası), Sarıkamış, Göle, Çıldır, Posof, Ezurum, Bayburt ve Erciş dolaylarındaki yaylalara gitmektedirler. Dolayısıyla bu durumda, İğdir Ovası ve çevresindeki köy yerleşme merkezleri ile yaylacılık faaliyet bölgeleri arasındaki mesafenin, yer yer 250-300 km'yi bulduğunu söylemek mümkündür.

Araştırma bölgemizde, yaylalarla köyler arasındaki yükselti farkının da topoğrafik durum, iklim ve bitki örtüsü özelliklerine bağlı olarak yaklaşık 200 m. (Karaçomak köyü ile Boğaz yaylası arasında) ile 1900 m. (Aralık İlçe Merkezi ile Haydardağı yaylası arasında) değiştiğini görmekteyiz. Özellikle Büyük Ağrı Dağı eteklerinde su temininde karşılaşılan sorunların dağın zirvesinde bulunan kar ve buzulların erimesiyle akışa geçen derelerden yararlanılarak çözümlenmeye çalışılması, bu yörede iklim şartlarının elverişliliği ölçüsünde yayla yerleşmelerinin yükselti sınırının artmasına neden olmuştur. Örneğin Haydardağı yaylası 2710 m, Kelle yaylası 2870 m. yükseltide bulunmaktadır. Bir genelleme yapmak gerekirse, araştırma bölgemizde yaylacılık faaliyet alanlarının 2000 m. ile 2900 m'ler arasında ve yüksek plato stepleri vejetasyon katında yer aldığı söylenebilir.

2. Yaylalardan Yararlanma Durumu: Araştırma bölgemizde, 30 köy muhtarlık biriminin yaylası vardır. İğdir İlçesi sınırları içindeki sekiz yayla bölgesinin toplam yüzölçümü, 7660 ha dolayındadır. Bu yaylalarda otlatılabilecek toplam hayvan miktarının, 228 300 kadar olduğu tahmin edilmektedir (Tablo 2). Yaylaların ait olduğu köylerin hayvan sayısı varlığı ise, 1992 yılı itibarıyla 217 496'yı buluyordu. Bu genel duruma bakılarak, söz konusu edilen yaylacılık faaliyet bölgelerinin hayvan otlatma kapasitesinin yeterli durumda olduğunu söylemek mümkündür. Ancak Haydo ve Zor yaylalarının potansiyeli, otlatılacak hayvan sayısına göre çok yetersiz kalmaktadır.

Aralık İlçesi yönetim sınırları içinde bulunan yedi yayla bölgesinin, tapulama dışı araziler olması nedeniyle, ne kadar hayvan otlatılabilecek kapasitede oldukları konusunda ayrıntılı bilgilere sahip değiliz. Ancak yerinde yaptığımız tesbitlere göre, bu yayla bölgelerinin, ait oldukları köylerin 140 413'ü bulan toplam hayvan sayısının otlak ihtiyaçlarını karşılamada pek yeterli olduğunu söyleyemeyiz.

Tablo 2

Araştırma Bölgesindeki Yaylacılık Faaliyet Bölgelerinin Durumu (1992)

Yaylanın Adı	Yüzölçümü (ha)	Ait Olduğu Köyler	Köylerin Hayvan Sayısı	Yaylanın Otlatma Kapasitesi
Mamzi göl	300	Nişankaya	7 407	9 000
		Harmandöven	10 034	
Akbulak	750	Evcı	9 592	22 000
		Hacığa	11 405	
Zor	1 350	Halfeli	19 500	40 500
		Hoşhaber	14 500	
		Karaçomak	14 823	
Cingil-Kapu Şipö	1 060	Çilli	6 445	30 800
		Gülpınar	6 085	
		Örüşmüş	4 584	
		Bendermurat	4 965	
Haydo	800	Yüzbaşılar	14 780	24 000
		Karakuyu	8 500	
		Suveren	10 500	
Mir'i	1 200	Hoşhaber	7 500	36 000
		Halfeli	5 900	
		Bulakbaşı	15 276	
Korhan	1700	Suveren	20 500	51 000
		Karakuyu	12 500	
		Karahacılı	5 500	
Güngörmez	500	Güngörmez	7 030	15 000
		Hakveyis	4 165	
Haydardağı	4 970	Aralık	28 000	--
Esenkaya ¹	--	Karahacılı	13 975--	
Karagöz	--	Adetli	18 000	--
		Kulukent	12 720	
Yusufbey	--	Yenidoğan	10 575	--
Zozan	--	Tarlabası	9 795	--
Serdarbulak	--	Gödekli	27 980	--
		Mürşitali	13 018	--
Sarıkaya	--	Aşağıaratan	14 890	--
Toplam	12 630	---	358 409	228 300

Kaynak: Iğdır İl Tarım Müdürlüğü kayıtlarından sağlanan verilerden yararlanılarak hazırlanmıştır.

¹Tapulama dışı araziler olmaları nedeniyle, yüzölçümleri ve hayvan otlatma kapasiteleri hakkında elde bilgi yoktur.

Tabloda da görüldüğü gibi, araştırma bölgemizdeki yaylalardan, yaklaşık 380.409 dolayında büyük ve küçükbaş hayvanın otlatılmasında yararlanılmaktadır. Oysa bölgenin hayvan sayısı varlığı; 1992 yılı itibariyle 782 608'si koyun ve keçi, 54 318'i de sığır ve manda olmak üzere, toplam 836 926 başı buluyordu. Bu rakamlar, büyük ve küçükbaş hayvan varlığının ancak % 42.8 kadarının bölge yaylalarında otlatıldığını göstermektedir. Dolayısıyla hayvanların yarıdan fazlasına otlak bulmak amacıyla, araştırma bölgesi dışındaki yaylalara gidilmektedir.

Tesbitlerimize göre, İğdir Ovası ve çevresinde her yıl ortalama olarak 2500-3000 dolayında aile, yayla kiralamaktadır. Yayla icarları, 1988 yılı fiyatlarına göre, 1000 koyunluk bir *zoma* için¹ 2 ile 6 milyon lira arasında değişiyordu².

Hayvanı, özellikle koyunu az olan aileler, yaylaya çıkmayıp, köyde kalmayı tercih ederler. Ancak bu gibi aileler, koyunlarını yaylaya giden ailelere teslim ederler. Yaylacı ailelere, sürülerine katılan koyunların bakım ücreti olarak, yaklaşık 15 marttan³ 1 eylüle kadar geçen süre için 15 koyuna bir kuzu, 1 eylülünden kar yağıncaya kadar geçen süre için 30 koyuna bir kuzu verilir.

3. Yaylalarda Mesken Tipleri: Yayla konutları, göçebe evler diyebelediğimiz (Tanoğlu: 1966) çadırlardan oluşmuştur. Mevsimlik olarak kurulup sökülürler. Bu göçebe konutlar da, kıl çadır (veya kara çadır) ve mahrutî (konik) çadır olmak üzere, başlıca iki tipe ayrılırlar. Bir oran vermek gerekirse, yayla meskenlerinin yaklaşık % 40'ünün mahrutî çadırdan, %60'ünün da kıl çadırdan oluştuğu söylenebilir (Fotoğraf 1).

Mahrutî çadır, 18 köşeli olup, ortasında çadırı tutan yaklaşık 260 cm uzunluğunda bir direk vardır. Çadırlar, beyaz renkli branda bezi (yelken bezi)nden yapılmıştır. Bu nedenle mahrutî çadırlara, yaylacı aileler arasında *beyaz çadır* da denilmektedir. Yarıçapı, yaklaşık 2 m. uzunluğundadır. İki kişi ile kabaca bir saatte kurulup sökülebilir.

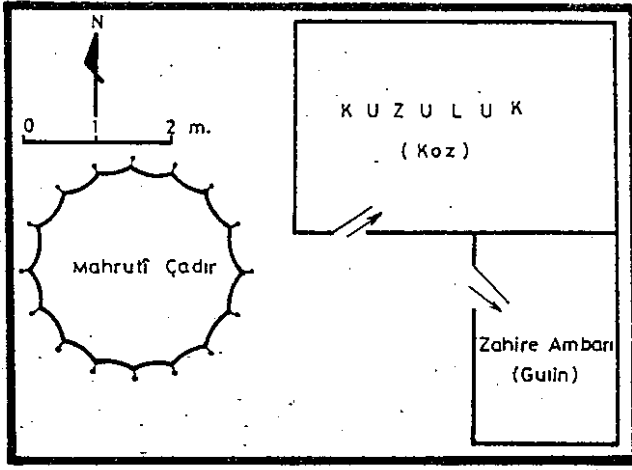
Mahrutî çadırların hemen bitişiğinde, etrafı 150-160 cm. yüksekliğinde taş duvarla çevrili, ortalama 6-9 m² alana sahip *zahire ambarı* adı verilen bir eklenti vardır (Şekil 1). Bunun üzeri, depolanan hayvansal ürünleri güneşten ve geceleyn de çiy olaylarından korumak için kamışların yan yana sıralanıp bağlanmasıyla oluşturulan çitlerle örtülmüştür. Zahire ambarlarının yan bileşenleri genellikle taş olmakla birlikte, bazen de kamış çitlerden yapılmıştır. Bu depolarda, yaylada elde edilen tereyağı ve peynir gibi hayvansal ürünler korunur.

Mahrutî çadırların bitişiğindeki eklentilerden biri de, kuzuların geceleri muhafaza altında tutulduğu *koz* adı verilen *kuzu yeridir*. Bunların da etrafı taş duvarlarla çevrilmiş olup, üzeri yine kamış çitlerle örtülmüştür.

¹Yaylalarda aralarında akrabalık bağları bulunan ailelerin oluşturduğu 15-20 kişilik topluluğa *zoma* veya *oba* adı verilir.

²Yayla kirası olarak, 3-3.5 aylık bir süre için koyun başına 2 ile 3 bin lira; sığır başına ise, bir büyükbaş hayvan iki koyun yerine tutularak 4 ile 6 bin lira arasında ücret ödeniyordu.

³Bu zaman, hayvanlarda çiftleşmenin başlangıcı olarak kabul edilir ve *döl başı* olarak ifade edilir.



Şekil 1. Suveren Köyü Yaylasından (Mazurgan Yaylası) Bir Yayla Evinin Plânı.

Araştırma bölgemizdeki yaylalarda, daha çok *kıl çadır* hâkimdir. Bu tip çadırın çulu hemen daima siyah renkte olduğundan dolayı, bunlara *kara çadır* da denilmektedir.

Bu göçebe konutlar, iktisadî faaliyetin meskenlerin şekli üzerindeki etkisini en açık şekilde yansıtmaktadır. Çünkü diğer kırsal kesim konutlarında olduğu gibi, hayat tarzına en uygun ve çevrede en bol bulunan yapı gereci çadır inşaatında kullanılmıştır. Gerçekten de, kıl çadır çulunun dokunmasında yararlanılan keçi kılı, hemen her yaylacı aile tarafından beslenen 5-10 keçiden kolaylıkla elde edilebilmektedir. Öte yandan kıl çadır, mahrutî çadıra göre çok daha kullanışlıdır. Kolay kurulur, kaldırılır ve taşınabilir. Ayrıca, ihtiyaca göre genişleyebilir. Çadırın bir başına direk ve çadır çulu eklenerek, kara çadır uzatılabilir. Bu itibarla göçebe hayatın gereklerine en iyi uyan bir konut tipidir denilebilir.

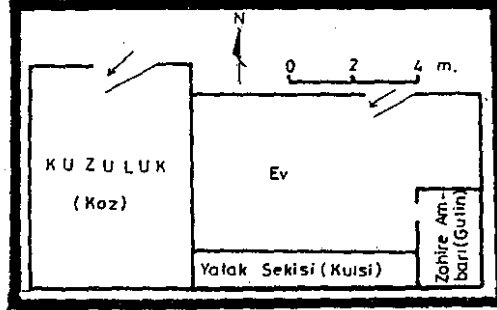
Kıl çadırın keçi kılından dokunan çulu, genellikle tek parçalıdır. Çadırın büyüklüğüne bağlı olarak uzunluğu 12 ile 18 m.; genişliği 6 ile 9 m. arasında değişebilen bu çula, bölgede *gon* adı verilmektedir.

Orta büyüklükteki bir çadır, 12 direk ile kurulur; en az iki kişi ile yaklaşık bir saatte kurulup sökülebilir.

Kıl çadırın etrafı, 50-60 cm yüksekliğinde, 4-5 m. genişliğinde ve 8-10 m. uzunluğunda dikdörtgen şeklinde taş bir duvarla çevrilmiştir (Fotoğraf 2). Konutun iç mekânı; zahire ambarı, oturlan yer ve kuzu yatağı olarak üç bölüme ayrılmıştır (Şekil 2).

Zahire ambarı (gulin), yaklaşık 6 m² kadardır. Etrafı çitle çevrilidir. Mahrutî çadırdaki olduğu gibi, kıl çadırdaki de üretilen hayvansal ürünler burada depo edilir. Konutun iç plânında, yatakları nemden korumak için yapılmış yaklaşık 30 cm. yüksekliğinde ve 1 m genişliğinde *kulsi* adı verilen taş bir duvar vardır. Mahrutî çadırlarda esas konuttan ayrı olarak yapılan kuzu yatağı, kıl çadırlarda konuta bitişik bir eklenti olarak yer alır. Üzeri

çadırla örtülmüştür. Yaylacı ailelerin besledikleri kuzu sayısına bağlı olarak, alanı 25 ile 40 m² arasında değişmektedir.



Şekil 2. Suveren Köyü Yaylası'ndan (Mozurgan Yaylası) Bir Yayla Evinin Planı

Bazı ailelerin hem kıl çadırı ve hem de-mahrufi çadırı vardır. Bu durumda, zahire ambarı ve kuzu yatağı genellikle kıl çadırın içinde bulunmaktadır.

Yaylacılık faaliyet bölgelerinde, aralarında akrabalık bağları bulunan ailelerin oluşturduğu 15-20 çadır topluluğuna *zoma* adı verilir. Her zomadaki çadır konutların arasında yaklaşık 10 ile 20 m mesafe vardır. Yaylalardaki zoma sayısı 15-20 kadar olup, her bir zoma arasındaki mesafe 150 ile 200 m arasında değişmektedir.

Zomalardaki çadırlar, genellikle dairesel bir şekil oluşturacak şekilde kurulmuştur. Ortada ise, hayvanların geceleyin barındırıldığı bir ağıl bulunur. Ağılın ortasında, çobanların yattığı yüksekçe bir yer vardır. Eğer zomada aile sayısı fazla ise, etrafı taş duvarla çevrili ve üzeri açık bir ağıl yapılmamakta, geceleyin hayvanlar açıkta barındırılmaktadır.

4. Yaylalarda Ekonomik Fonksiyonlar: Bölgemizdeki yaylacılık faaliyetinde başlıca ekonomik faaliyet, hayvan yetiştiriciliğidir. Mayıs-eylül ayları arasında ortalama 3-3.5 ay kadar devam eden yaylacılık mevsiminde, bölge yaylalarında yaklaşık 310 000 baş davar ve 27.500 baş kadar sığır beslenir. Ayrıca, taşımacılıkta yararlanılan 5400 baş dolayındaki eşek, at ve katır gibi yük hayvanları da dikkate alınırsa, sayıları 17'yi bulan bölge yaylalarında, yaylacılık mevsiminde 343 000'e yakın hayvan beslenir.

Toplam hayvan sayısının % 90'dan fazlası (% 90.6) davadır. Davarın tamamı ise, *Morkaranaan* türü olarak bilinen koyun sürüsünden oluşur. Yaylalarda, her birinde 400 ile 500 baş koyun bulunan 3 ile 10 arasında değişen sayıda koyun sürüsü beslenir. Bu sürüler, kuzusu, yapağı ve peynir-yağ elde etmek için yetiştirilir.

Ancak, verimleri oldukça düşüktür. Örneğin koyun başına yılda bir kuzu, 0.75-1 kg yapağı ve 3-3.5 kg kadar da peynir elde edilir. Elde edilen yapağının % 30-40 kadarı ailenin ihtiyacı için ayrılır, kalanı ise pazarlanır. Peynir ve tereyağı üretimi ise, genellikle ailenin kendi ihtiyaçlarını karşılama amacına yönelik olarak yapılmaktadır. Bu hayvansal ürünlerin, çok az bir kısmı ticarete sunulmaktadır. Erkek kuzular (toklu) ise, daha çok ticarî amaçlarla beslenir. Bunların satışından, yaylacı aileler yüksek bir gelir sağlar.

Hemen her yayla ailesi, ayrıca 4-6 baş ile 8-10 baş arasında değişen sayıda sığır besler. Büyükbaş hayvanlar, daha çok ailelerin süt ve yoğurt ihtiyacını karşılamak için yetiştirilmektedir.

5. Yayla Göçleri: Iğdır Ovası ve çevresinde yayla işletmesi ve yönetimi, köy ihtiyar heyeti adına *muhtar* tarafından düzenlenir. Yaylaya çıkış ve iniş tarihlerini, muhtar belirler. Göç günü, yaklaşık bir hafta öncesinden, köy muhtarlığı tarafından kararlaştırılır ve ilân edilir. Yaylaya çıkacak aileler, bu süre içinde gerekli hazırlıklarını tamamlarlar.

Bölgede yaylaya çıkış tarihleri, köyden köye değişmekle birlikte, genellikle 1 ile 15 Mayıs tarihleri arasında kalan devre olarak kabul edilebilir. Yayladan dönüş tarihleri ise, soğukların ve yağışların erken veya geç başlamasına bağlı olarak, 1 ile 15 Eylül arasında değişmektedir.

Iğdır Ovası ve çevresindeki yayla yollarının hiç biri motorlu vasıtaların işlemesine uygun olmadığından dolayı, yaylacı aileler eşyalarını genellikle eşek, at ve öküz gibi çeki hayvanlarının gücünden yararlanarak taşırlar. Bir ailenin yükünü, ortalama 10 çeki hayvanı taşıyabilmektedir. Bölge dışındaki yaylalara giden aileler ise, eşyalarını traktör romörklerine veya kamyonlara yükleyerek götürürler. Yaylaya çıkacak kişiler de, genellikle bu ulaşım araçlarında eşyalarıyla birlikte giderler. Sürüler ise, bir kaç çobanın gözetiminde, gidilecek yaylanın uzaklığına bağlı olarak 15 veya 20 günde yaylacılık faaliyet bölgesine ulaştırılır.

Iğdır Ovası'ndaki köy yerleşmelerinden yaylaya göç faaliyetlerinde, genellikle kademeli bir durum söz konusudur. Mart ayı başlarına kadar ova köylerindeki ahırlarda veya komlarda barındırılan hayvanlar, havaların ısınmaya başlamasıyla birlikte kışlık barınaklarından çıkarılır ve köy çevresindeki otlaklarda otlatılır. Ancak nisan ayı başlarından itibaren ovadaki tarlalarda ekim hazırlıklarının başlaması nedeniyle, hayvanları yayla mevsimine kadar köy çevresindeki arazilerden uzakta tutmak bir zorunluluk hâlini alır. Bu nedenle yaklaşık nisanın ilk haftasından itibaren sürüler, ovayı güneyinden kuşatan yamaçlar üzerinde bulunan mezraalara götürülür. Burada hayvanlar, 1-1.5 ay kadar otlatılır. Mayıs ayının ortalarına doğru da yaylaya çıkarılır (Harita 4).

Dağ köylerinde ise, ocak ayı başından martın ilk haftasına kadar köylerde korunan hayvanlar, daha sonra ot temini amacıyla, yumuşak iklim şartlarına sahip olan daha alçak yükseltilerdeki *kışlak* alanlarına götürülür ve burada, 15 nisana kadar otlatılır. Bu süre içinde, yakalık 1800-2000 m. yükseltilerde bulunan köyler çevresindeki arazilerde giderek kar örtüsünün ortadan kalkması ve havaların ısınması nedeniyle, sürüler yaklaşık olarak nisan ayı ortalarından itibaren tekrar köye çıkarılır ve otlatma faaliyetleri, köy çevresindeki meralarda sürdürülür. Yayla bölgelerindeki kar örtüsünün ortadan kalktığı ve otların büyümeye başladığı Mayıs ayı ortalarından itibaren de, yaylalara göçülür.

Yayla bölgesinde faaliyetler, muhtar tarafından düzenlenen esaslara uygun olarak sürdürülür. Otlatma sahası ortak olarak kullanıldığından dolayı, hayvanların türüne, yaşına ve cinsiyetine göre çeşitli sürüler oluşturulur ve her bir sürü için 3-4 çoban görevlendirilir (Fotoğraf 3).

Hemen her yaylada, büyükbaş hayvan olarak, bir yoz malı (düğe, kısır inek, tosun ve at) sürüsü, bir veya iki sağmal inek sürüsü, bir dana sürüsü ve bir öküz sürüsü oluşturulur. Ancak

her bir sürüdeki büyükbaş hayvan sayısı, ortalama 50-60'ı pek aşmaz. Çünkü bölge yaylalarında daha çok koyunculuk hâkimdir.

Öküz sürüleri, özellikle dağ köylerinden yaylaya çıkan aileler tarafından oluşturulur. Çünkü dağ köylerinde öküz, tarlaların sürülmesi ve ürünün hasadı (özellikle harman dövmeye) ile çeşitli yüklerin taşınmasında temel güç kaynaklarından biridir. Bu nedenle, dağlık yörelerde oldukça fazla beslenmektedir. Öküzler, göçten sonra 15-20 gün yaylalarda otlatılır ve tarlaların ekim işlerinde kullanılmak üzere iş sahipleri tarafından köye indirilir.

Yaylalarda otlatılan küçükbaş hayvanlar da; sağmal koyun ve keçi sürüsü, yoz malı sürüsü, toklu sürüsü ve kuzu sürüsü gibi çeşitli gruplara ayrılır.

Her bir sağmal koyun ve keçi sürüsü, 400-500 baş hayvandan meydana gelir. Bazen bu sayı, 1000 başı bulabilir. Yaylalarda genellikle 3-4 koyun ve keçi sürüsü, zengin ve büyük köylerde ise 8-10 sürü vardır. Her yaylada henüz doğurmamış veya kısır kalmış koyun ve keçilerden oluşturulmuş bir veya ike yoz malı sürüsü bulunur. Bunların hayvan sayısı ise, 400-500 baş arasında değişir. Daha çok ticarî amaçlarla düzenlenen toklu sürüsü, bir yaşlı (toklu) veya iki yaşlı (ögeç) erkek kuzulardan teşekkül eder. Toklu sürülerinde hayvan sayısı, yayladaki sağmal koyun ve keçi sürülerindeki hayvan sayısının yarısından daha azdır. Her bir yaylada, kuzu ve keçi yavrularından meydana gelen bir veya iki sürü bulunur.

Yaylacı ailelerin temel gıda maddeleri veya diğer ihtiyaçları, ortalama olarak haftada bir devamlı yerleşme merkezlerine atlarla gidip gelen erkekler tarafından karşılanır. Yayla yerleşmelerinde içme ve kullanma suyu temin etmek başlı başına bir sorundur. Büyük Ağrı Dağı yaylalarında ise su, genellikle öğleden sonraları kar ve buzulların erimesiyle akışa geçen derelerden sağlanmaktadır. Bazen de, birkaç kişinin gözetimindeki 15-20 eşekle 5-6 saatlik mesafeden getirilmektedir (Fotoğraf 4).

Hem tarım ve hem de yaylacılıkla uğraşan aileler, yaz boyunca köyleriyle olan bağlantılarını sürdürler. Erkekler, zaman zaman köyelerine giderek, oradaki işlerini bitirdikten sonra tekrar yaylaya dönerler.

Yaylalarda otlatma faaliyetleri, ağustos ayı başlarına kadar genellikle geceleyin saat 4-5'ten yine geceleyin saat 11-12'ye kadar sürdürülür. Öğle sıcağında hayvanlar, 4-5 saat kadar büyük kaya bloklarının oluşturduğu gölgeliklerde yatırırlar. Sağmal inek sürüsü sağım için hergün kuşluk (saat 9-10 sıraları) ve ikindi vakti (saat 4-5 sıraları) yayladaki yerleşme merkezine getirilir. Hayvanlara tuz genellikle cuma günleri, kuşluk sağımında yalattılır. Tesbitlerimize göre, yaylada kalınan süre boyunca ortalama olarak sığır başına 1 kg dolayında tuz harcanır.

Sağmal koyun ve keçi sürüleri, kuşlukta inek sürüsünden sonra, ikindi vaktinde ineklerden önce sağıma getirilir. Daha sonra tekrar otlağa götürülür.

Ağustos ayı başlarından itibaren, yayla yerleşme merkezi çevresindeki otlak alanlarının daralması, hayvanların daha iyi beslenmesi için geceleyin de otlatılmak istenmesi gibi nedenler, sürülerin yayla çevresinden uzaklaştırılmasını zorunlu kılar. Bu dönemden itibaren sürüler otlak alanlarda gecelemeaktadır. Bu olaya *şevrin*, sürülerin geceleyin barındırıldığı etrafı taş duvarlarla çevrili olan veya olmayan yere de *koyun yatağı* adı verilir.

Söz konusu devrede çobanlar, sürülerini vahşi hayvanlara karşı korumak için köpeklere ihtiyaç duyarlar. Şevin sırasında sürüyü otlatanlar, tüm gıycek eşyalarını ve gıda maddelerini beraberinde götürmek zorundadırlar. Bunun için de, sürünün içinde çobanın ihtiyaç maddelerini taşıyan bir eşek bulunur.

Şevin olayı, yani sürülerin geceleyin otlak alanlarında kalması olayı, ağustos ayı başından sonuna kadar devam eder. Bu süre içinde, her sabah koyunlar yayla yerleşme merkezindeki ağıllara getirilerek sağılır.

Hava şartlarına göre değişmekle birlikte, genellikle eylül ayı başlarından itibaren, yaylacı aileler mezraalara inerler. Mezraada evi olanlar, kendi evine yerleşir. Olmayanlar ise, 15-20 gün daha çadır yaşantısını sürdürürler. Mezraada kalınan süre içinde de şevin olayı devam eder. Bu devrede koyunların sağılması sona erdiğinden dolayı, sürüler soğuk bastrana kadar otlak alanlarında kalır. Çobanların yiyecek ve gıycek ihtiyaçları, haftada bir kendilerine gönderilir.

Mezraalarda çadır yaşantısını sürdüren aileler, yaklaşık olarak 15-20 eylülünden sonra İğdır Ovası'nda bulunan köyelerine göç ederler. Ancak bu devrede ovada pamuk ve pancar hasadı henüz devam ettiğinden dolayı, sürüleri ova çevresindeki otlaklarda barındırmak pek mümkün değildir. Buna karşılık Durak Dağı, Zor Dağı, Pamuk Dağı ve Büyük Ağrı Dağı eteklerinde yer alan kışlakların genellikle az kar tuttuğu bilinmektedir. Bu nedenle sürüler, eylül ayı ortalarında ova köyelerine indirilmeyip, birkaç çobanın gözetiminde kar yağınca kadar bu kışlaklarda otlatılmak üzere bırakılır. Bu süre içinde çobanların ihtiyaçları, yine haftada bir kendilerine ulaştırılır. Yıldan yıla değişmekle birlikte, genellikle kasım ayının ortaları ile aralık ayı başlarına doğru kar örtüsü otları kapatır. Bu nedenle sürüler, karın daha geç düştüğü ve yerde uzun süre kalmadığı İğdır Ovası'na indirilerek hasat edilen pamuk ve pancar tarlaları ile çimen adı verilen doğal çayırlarda otlatılır ve ocak ayı başlarında da küçükbaş hayvanlar komlara, büyükbaş hayvanlar ise ahırlara alınır.

Dağ köylerinden yaylaya çıkan aileler ise, yaklaşık olarak eylülün 15'inde köyelerine dönerler. Sürüler, kasım ayı ortalarına kadar köy çevresindeki meralarda otlatılır ve daha sonra birkaç çobanın gözetiminde 1000-1500 m. yükseltiler arasındaki kuşak üzerinde bulunan kışlaklara gönderilir. Burada kar örtüsü otları kapatınca kadar otlatılan hayvanlar, ocak ayı başlarında tekrar köye çıkarılarak mart ayı başlarına kadar devamlı yerleşme merkezlerinde korunur.

Buraya kadar yapılan açıklamalardan anlaşılacağı üzere, Durak Dağı, Zor Dağı, Pamuk Dağı ve Büyük Ağrı Dağı etekleri ile İğdır Ovası'nda yer alan kışlaklar, kış aylarında hayvanları barındırmaya hizmet ederler. Sadece ocak ve şubat aylarında hayvanlar köylerdeki ahırlarda korunur.

Sonuç ve Öneriler

İğdır Ovası ve çevresinde, yaylacılık faaliyetleri çok yoğundur. Bölgede 1988 yılı itibariyle 5843 dolayında ailenin, yayla göçlerine katıldığı tahmin edilmektedir. Bu da, bölgedeki toplam aile sayısının yaklaşık % 35'i demektir.

İğdir Ovası'nı güneyinden kuşatan dağlık yörede ve Doğu İğdir Ovası'nın çorak arazileri üzerinde kurulmuş bulunan köylerde ana geçim kaynağı, yaylacılık faaliyeti ve ekonomisine dayanmaktadır. Bu köylerin sayısı, 30'u bulur. Batı İğdir Ovası köylerinin çoğunda ise yaylacılık, yardımcı geçim kaynağı ve köy ekonomisini destekleyip tamamlamaya çalışan bir ekonomik faaliyettir.

Bölge yaylalarında ekonomik faaliyet, sadece hayvan sürülerinin otlatılması ve hayvansal ürünler elde edilmesine yöneliktir.

Bölge yaylacılığında karşılaşılan temel sorunları ve bunların çözüm önerilerini şöyle özetleyebiliriz:

1. İğdir Ovası çevresindeki yaylacılık faaliyet alanlarının otlatma kapasitesi, hayvanların ait oldukları köylerin hayvan sayısı varlığına göre çok yetersiz kalmaktadır. Bundan dolayı, yayla otlaklarının aşırı bir şekilde otlatıldığı dikkati çeker. Bu sorunun çözümü için, bölgede bugünkü hayvan varlığını, çayır ve otlak arazilerinin genişliğine göre en az 5-6 katı azaltılmak bir zorunluluk hâline gelmiştir. Ayrıca bölge yaylalarında münavebeli otlatma, otlak bakımı, yabancı ot mücadelesi ve gübrelenme mevcut değildir. Bu gibi tedbirlere başvurularak, yayla otlaklarının istahı yoluna gidilmelidir.

2. Araştırma bölgemizdeki yayla yolları, genellikle patika yollardan oluşmaktadır. Bu yollarda, motorlu vasıtaların işlemesi mümkün olmamaktadır. Bundan dolayı, köyler ile yaylalar arasındaki ulaşımda, genellikle at ve eşek gibi hayvanların gücünden yararlanılmaktadır. Yayla yolları ıslah edilerek motorlu vasıtaların hareketine uygun hâle getirilmeli, birbirine yakın veya aynı güzergâhta yer alan yaylalar için ortak yayla yolları yapılmalıdır.

3. İğdir Ovası çevresindeki yaylalarda içme ve kullanma suyu temini sorunu, çözüm bekleyen sorunların en önemlilerinden birini teşkil eder. Oysa yörede, az sayıda da olsa su kaynakları vardır. Örneğin Zor Dağları'ndaki kaynaklardan, bu yöredeki yayla yerleşmelerine su getirilebilir. Ayrıca su kaynakları az olan yaylalarda kar kuyusu ve sarnıç gibi tesislerden yararlanılması zorunlu bir tedbir olarak düşünülmelidir.

4. Araştırma bölgemizde yaylacılıkla ilgili mülkiyet sorunları, mutlak çözümlenmesi gereken, ancak çözümü de o derece zor olan bir sorundur.

Bölgemizde yayla otlaklarına olan ihtiyacın giderek artması nedeniyle, yayla tecavüzlerine sık sık rastlanmakta ve hatta bu anlaşmazlıkların zaman zaman birtakım kanlı olaylara yol açtığı görülmektedir. Bazı yaylaların kadastro yapılmadığı ve sınırları kesinlikle çizilmediği için, otlatma yüzünden yaylalarda cereyan eden aileler arası saldırı olaylarını önlemek mümkün olmamaktadır.

Kanımızca, yaylacılık konusunda yeni şartlara göre daha iyi bir düzen getirmek için, öncelikle bu konu ile ilgili hukuk rejimi ele alınmalı, çağdaş şartlara ve ihtiyaçlara göre yeniden düzenlenmelidir.

5. Yaylalarda üretilen sütün bir bölümü, küçük aile işletmeleri tarafından işlenip değerlendirilmeye çalışılmaktadır. Dolayısıyla üretim, tamamen ailelerin kendi ihtiyaçlarını karşılama amacına yönelik olarak yapılmaktadır. Kanımızca hayvancılık faaliyetlerinin çok yoğun olduğu bölgemizde, bir süt toplama merkezi kurulmalı ve sütün daha modern işletmelerde

değerlendirilmesi çareleri aranmalıdır. Gerek yayla yerleşmelerinden ve gerekse engebeli yörede yer alan devamlı yerleşme ünitelerinden bu merkeze süt nakli konusunda, Alp ülkelerinde olduğu gibi, *süt nakil boruları* ndan yararlanılabilir.

Kaynakça

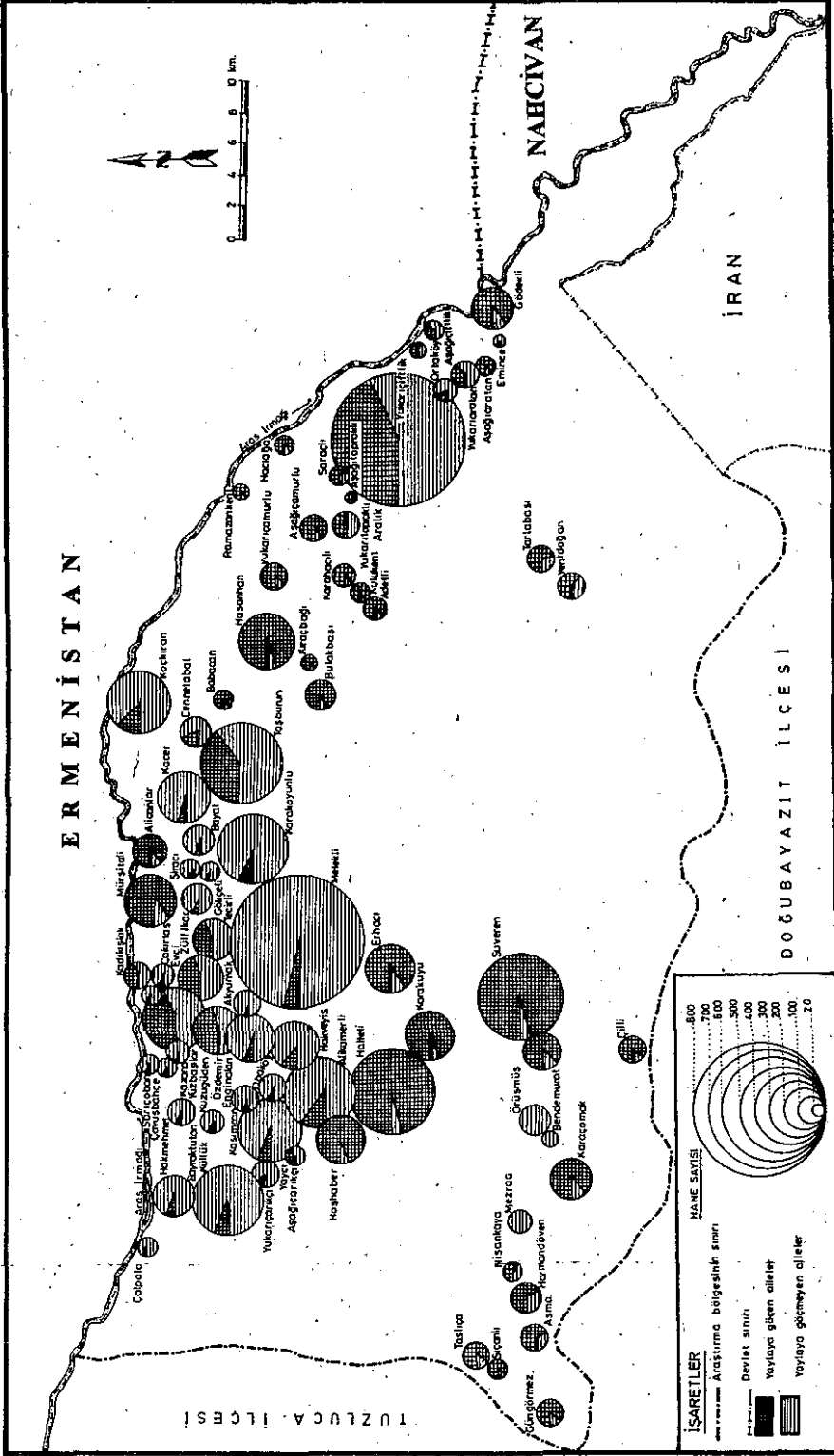
- ALAGÖZ, C.A., 1941, *Coğrafya Terimleri Hakkında*. Birinci Türk Coğrafya Kurumu Kongresi. Raporlar-Müzakereler ve Kararlar, Ankara, s. 150-157.
- D.İ.E., 1990, Genel Nüfus Sayımı Geçici Sonuçlar, Yayın No: 1437, Ankara
- D.M.I.G.M, 1984, Ortalama, Ekstrem Sıcaklık ve Yağış Bülteni. Türk Tarih Kurumu, Ankara.
- DOĞANAY, H., 1989, *Coğrafya Makaleleri*. Atatürk Üniversitesi Fen-Edebiyat Fakültesi Coğrafya Bölümü, Erzurum, s. 304-325.
- EMİROĞLU, M., 1977, Bolu'da Yaylalar ve Yaylacılık. Ankara Üniversitesi Dil ve Tarih-Coğrafya Fakültesi Yayınları No: 272, Ankara.
- GÜER, I., 1990, İğdır Ovası ve Çevresi'nin Beşerî Coğrafyası. Atatürk Üniversitesi Sosyal Bilimler Enstitüsü Coğrafya Anabilim Dalı, Basılmamış Doktora tezi, Erzurum.
- KOCA, H., 1989, Rekreatyonel Amaçlı Bir Yayla Yerleşmesi-Gözne. Atatürk Üniversitesi Sosyal Bilimler Enstitüsü Coğrafya Anabilim Dalı, Basılmamış Yüksek Lisans Tezi, Erzurum.
- NIŞANCI, A., 1979, İğdır Ovası ve Yakın Çevresinde Uygulamalı İklim Çalışmaları. Atatürk Üniversitesi Fen-Edebiyat Fakültesi Coğrafya Bölümü, Basılmamış Doçentlik Tezi, Erzurum.
- SÖZER, A.N., Kuzeydoğu Anadolu'da Yaylacılık. Turhan Kitabevi, Ankara.
- ŞAROĞLU, F., YILMAZ, Y., 1984, *Doğu Anadolu'nun Neotektoniği ve İlgili Magmatizması*. Ketin Simpozyumu, Türkiye Jeoloji Kurumu Yayınları, Ankara, s. 149-162.
- TANOĞLU, A., 1966, Nüfus ve Yerleşme (Cilt: I). İstanbul Üniversitesi Yayın No: 1183, Edebiyat Fakültesi Coğrafya Enstitüsü Neşriyatı No: 45, İstanbul.
- TATLI, A., İSTANBULLUOĞLU, A., 1987, *İğdır Ovası'ndaki Çorak Saha Vejetasyonunun Bitki Sosyolojisi Yönünden Araştırılması*. Ege Üniversitesi Fen Fakültesi VII. Biyoloji Kongresi, Cilt: I, İzmir, s. 54-69.
- YALÇINLAR, I., 1961, Strüktürel Jeomorfoloji (Cilt II). İstanbul Üniversitesi Yayın No: 878, Coğrafya Enstitüsü Yayın No: 29, İstanbul.



Fotoğraf 1. Akbulak Yaylasından Bir Görünüş.

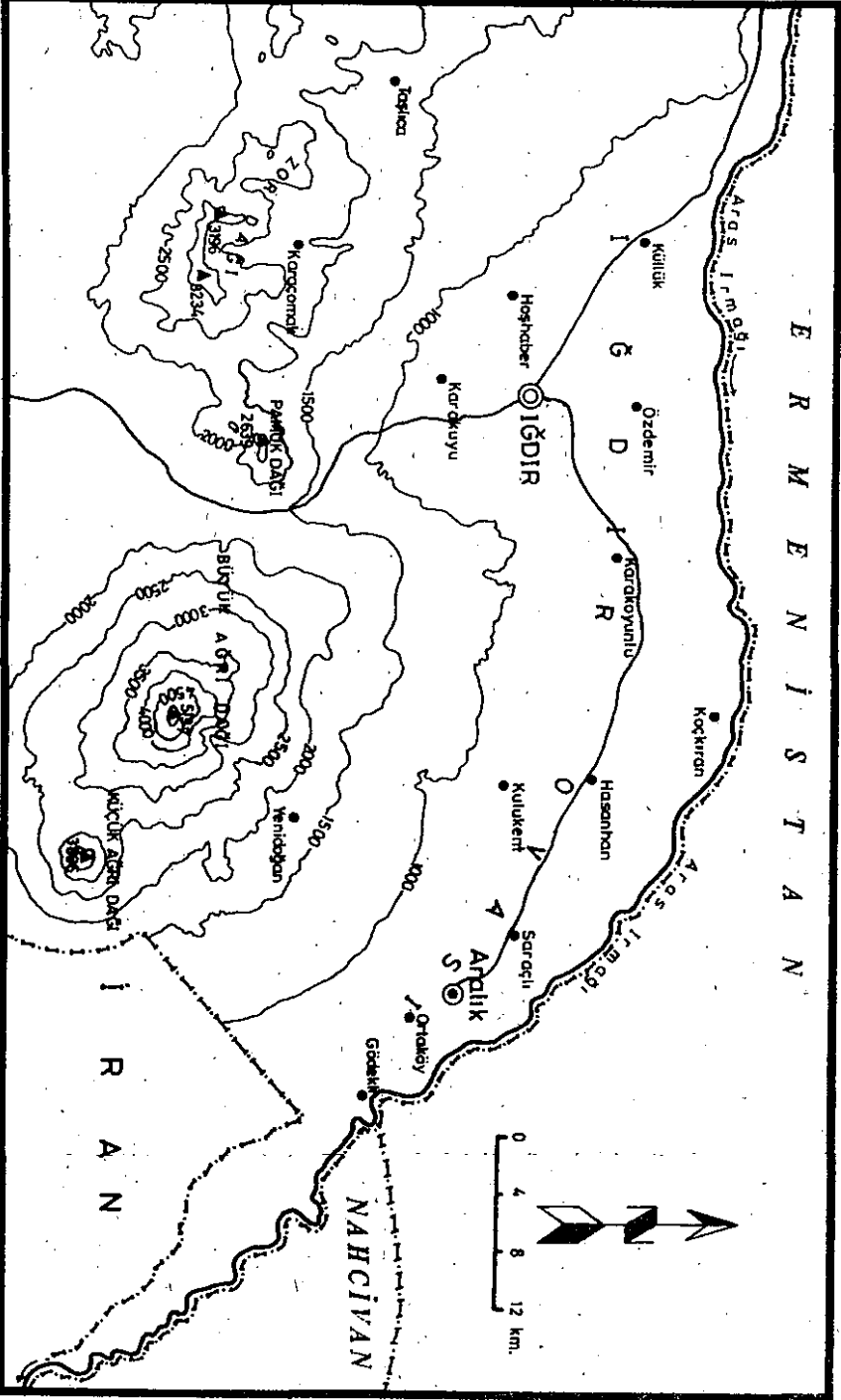


Fotoğraf 2. Akbulak Yaylasından Genel Bir Görünüm: Önplânda Bir Sağmal İnek Sürüsü Görülüyor.



Harita 3. İĞDIR OVASI ve ÇEVRESİNDE YAYLAYA GÖÇEN AİLELERİN DAĞILIMI

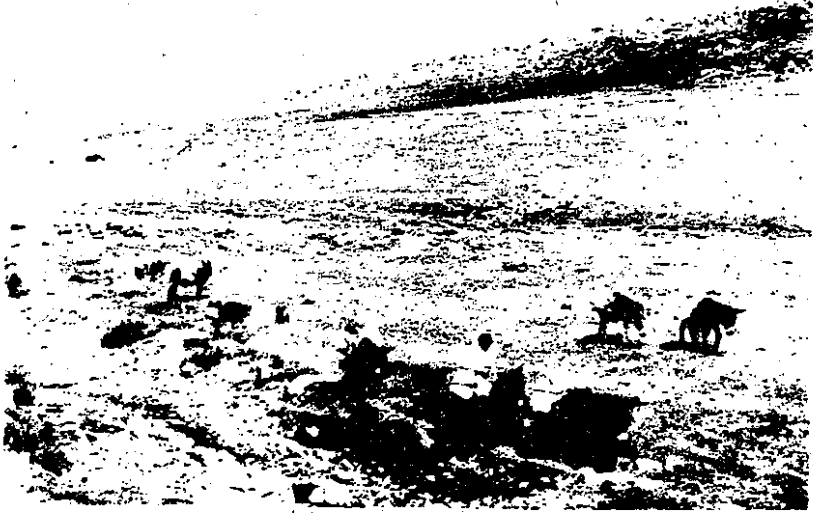
E R M E N İ S T A N



Harita 2. İGDIR OVASI ve ÇEVRESİNİN TOPOĞRAFYA HARİTASI



Fotoğraf 3. Akbulak Yaylasından Bir Yayla Evinin Görümü (Çadır Mesken)



Fotoğraf 4. İğdır Ovası'nın Güneyindeki Dağlık Yörelerde Bulunan Yaylaların Çeğunda, Su Bulmak Başlıbaşına Bir Sorundur. Fotoğrafta, Dumanlı Yaylasından Akbulak Yaylasına Su Almak İçin Getirilen Yük Hayvanları Görülüyor.