

YAŞLILIK DÖNEMİNDE ÖLÜM ÖTESİ PSİKOLOJİSİ ÜZERİNE BİR ALAN ARAŞTIRMASI

Mustafa KOÇ *

Anahtar kelimeler: Yaşlılık Dönemi, Ölüm Ötesi Hayat İnancı, Cennet, Cehennem, Evren ve Örneklem

Özet

Bu çalışma, yaşlılık döneminde ölüm ötesi hayat inancı ile bu inancı etkilediği kabul edilen cinsiyet, yaş, sosyo-ekonomik düzey ve dinî inanç gibi faktörler arasında ne tür bir ilişkinin bulunduğunu ortaya çıkarmak amacıyla yapılan bir alan araştırmasıdır. Bu amacı gerçekleştirmek için önce konuyla ilgili anket soruları hazırlanmış, daha sonra köy sosyo-kültürel ortamında yaşayan 60 yaş ve üzerindeki yaşlı bireylere bu anket, tesadüfi örneklem yoluyla uygulanmıştır. Araştırmada yedi bağımsız değişken kullanılmış, örneklem grubundan konuyla ilgili elde edilen veriler, bu değişkenler esas alınarak sayısal değerler halinde tablolaştırılmış ve anlamlı bulunan tablolar yorumlanmaya çalışılmıştır. Sonuç olarak, “yaşlılık döneminde cinsiyet, yaş, sosyo-ekonomik düzey ve dinî inanç düzeyi gibi faktörler ile ölüm ötesi hayat inancı arasında anlamlı bir ilişki vardır” temel hipotezi ve buna bağlı diğer yan hipotezlerin birçoğunun doğrulandığı görülmüştür.

A Field Research Onto Psychology of After-Life in Old Age Period

Abstract

Key words: Old Age Period, Belief in After-Life, Paradise, Hell, Population and Sample

This study is a field research to expose that what kind of relationship exists between the belief in after-life in old age period and the factors that are assumed to affect this belief, such as sex, age, socio-economic level and religious belief. Firstly, to materialize this purpose the questionnaire about public survey was prepared, then was applied at sample to the old individuals over 60 years old living in village socio-cultural environment. Seven independent variables were used in the research, the data which was taken from sample about the subject has been turned into spreadsheet depending on these variables and meaningful spreadsheets were explained. As a result, the main hypothesis, “there is a meaningful relationship between belief in after-life and the factors such as sex, age, socio-economic and religious belief level” and most of other sub hypothesis were verified.

* Uludağ Üniversitesi, Sosyal Bilimler Enstitüsü, Din Psikolojisi Bilim Dalı Doktora (Ph.D.) Öğrencisi
[e-mail: kocmustafa2@my.net.com]

GİRİŞ

Ölüm ötesi hayat olgusu, özellikle yaşlılık döneminde ölüm olgusuyla birlikte bireyin düşünce dünyasına yoğun olarak giren ve tamamen onun inanç düzeyiyle yakından ilgili olan bir olgudur. Bireye, kendi kapasitesini aşan olaylar karşısında (ölüm vb.) doğrudan realiteyi kavraması zor geldiği için ölüm ötesi hayat tesellilerine inanması psikolojik olarak daha kolaydır. Bu açıdan bakıldığında ölüm ötesi hayat inancı, bireyin psikolojik fonksiyonlarını koruması anlamında savunma mekanizması olarak da değerlendirilebilir. Dolayısıyla bu mekanizma, doğru zamanda ve doğru şekilde kullanılırsa ruh sağlığını koruyucu önemli bir fonksiyon icra edebilir. Öte yandan ölüm ötesi hayata inanmanın önemli bir yönü de bireyin bu inanca dayanarak, karşı karşıya kaldığı zorlukları daha kolay aşma imkanına sahip olmasıdır.¹

Dinî inanç düzeyi yüksek olan bireye göre yaşadığı bu hayat, bir imtihan sürecidir. Bu dünyada birey, yaratıcısı tarafından bir takım sıkıntılarla imtihan edilebilir. İnanan kimse bilinçli olarak mevcut şartlar çerçevesinde bu imtihanı lâyıkıyla vermeye çalışır. Bireyin bu motivasyonunun temel sebebi ise, ölüm ötesine olan inancıdır. Bunun yanı sıra söz konusu inanç sayesinde birey, beşerî kanunlarla yargılanması sonucu sosyal hayatta çeşitli sebeplerle haklı olduğu halde haksız duruma düşse de ölümden sonra mükâfat/ödül ve mücâzât/cezanın âdil olarak dağıtılacağına olan inancı tamdır. İşte bu bağlamda bireyin bu gibi psikolojik olarak en bunalımlı olduğu dönemlerinde bile, ölüm ötesi hayat inancı devreye girmekte ve mevcut problemlerinin çözümünde bireyde meydana gelen stresi ve gerginliği azaltıp onu rahatlatabilmektedir.²

Bireyde meydana gelen ölüm korkusu ve kaygısının ölümsüzlük arzusuna, dolayısıyla ölüm ötesi hayat inancına sebep olduğunu söylemek, bu durumun bireyin ruhsal yapısında oluşturacağı etkiyi korku ve kaygı çerçevesinde kabul etme anlamına gelebilir. Bu bağlamda ölüm ötesi inancı ile ölüm korkusu arasında bir ilişkinin varlığından söz edilse bile söz konusu durum, sebep-sonuç ilişkisi şeklinde değerlendirilemez. Öte yandan bireyin sahip olduğu dinî inanç ve değerlerin, birtakım psikolojik etki ve fonksiyonlarının olması gayet doğaldır; fakat dini, psikolojik fonksiyonlarına indirgeyerek, onu psikoloji ile aynı platformda düşünmek yani bu tip konular karşısında psikolojizan bir tavır sergilemek, var olan gerçekleri birbiriyle karıştırmak anlamına gelir. Bu bağlamda birey psikolojisinde mevcut olan ölümsüzlük arzusunun, dinî referansların verdikleri ölüm ötesi hayat açıklamalarıyla tam olarak örtüştüğü söylenemez, hatta bazı açılardan (ilâhî mahkemede yargılanma, cehennem varlığı vb.) bireyde gerginlik meydana getirmesi bile söz konusu olabilir. Dolayısıyla bireyin, ölümlü hayatını aşma bilincinin az veya çok planlanmış bir düşünce olduğu ve bu kanalla meydana gelen tasavvurların korku ve endişeyle izâhı pek mümkün görünmemektedir.³

Bireyin ölüm ötesine duyduğu inanç, çift kutuplu bir karakter taşır. Yani ölüm ötesi inancı birey için teselli kaynağı olurken, aynı zamanda üzüntü ve kaygı sebebi

1 HÖKELEKLİ, Hayati, Din Psikolojisi, TDV Yayınları, Ankara-1993, sh. 92-96

2 PEKER, Hüseyin, Din Psikolojisi, Sönmez Matbaası, Samsun-1993, sh.167-168

3 HÖKELEKLİ, Hayati, "Ölümlü Hayatın Psikolojisi ve Dinî Davranış", İslâmî Araştırmalar Dergisi, Ankara-1991, C.5, S.2, sh.90-91

de olabilmektedir.⁴ Ancak genel olarak bireyde fitrî anlamda adâlet duygusunun varlığından söz etmek mümkündür. Beşerî hukuk açısından dünyanın hiçbir yerinde adâlet tam olarak gerçekleşemez. Çeşitli olaylar karşısında haksızlığa uğrayan birey, yukarıda da kısmen bahsedildiği gibi bu kabul edilemezliği kendi içinde çözüme kavuşturmak için, ölüm ötesinde adâleti tam olan bir hesap gününün varlığına inanmak ister.⁵ Bu bağlamda ölüm korkusunun birey üzerindeki olumsuz psikolojik etkisini nötrlemeyi veya en azından minimize etmeyi sağlayan temel faktör, ölüm ötesine olan inançtır.⁶ Sonuç olarak, ölüm olgusu gibi bireyin kendi gücüyle aşamadığı konuları anlamlandırırken, ölüm ötesi hayat inancı devreye sokulmazsa, birey psikolojik olarak kendisinin ebediyen yok olacağını düşünüp bunalıma girebilir. Bunun yanı sıra, ölüm ötesi hayat inancına sahip olup da kendisini günahkâr olarak gören birey de, öldükten sonra cezalandırılacağı inancından dolayı kaygılanabilir.

a) Araştırmanın Amacı

Ölüm ötesi hayat olgusu, yaşlı bireyin sevinme, üzülmeye ve kaygılanma gibi günlük hayatın akışına yönelik oluşan duygulanım durumunu ölüm olgusuyla bağlantılı olarak direkt olarak etkileyebilen evrensel bir olgudur denebilir. İşte bu alan araştırmasının başlıca amacı; yaşlılık döneminde cinsiyet, yaş, sosyo-ekonomik düzey, eğitim düzeyi ve dinî inanç düzeyi gibi faktörlerin, yaşlı birey için böylesine önemli olan söz konusu olguya ilişkin oluşturduğu tutum ve davranışlarına yaptığı etkinin nasıl bir süreç izlediğinin tespitini yapmaya çalışmaktır.

b) Araştırmada Kullanılan Yöntemler

b.a) Araştırma Metodu

Bu araştırma, din bilimleri içerisinde sınıflandırılan din psikolojisi bilim dalında bir alan araştırması olarak yapılmıştır. Dolayısıyla araştırmada, genel anlamda din psikolojisindeki metod açısından, bilgi toplama vasıta ve teknikleri olarak "anket tekniği"; elde edilen bilgiyi düzenleme ve yorumlama metodu olarak ise "fenomenolojik yorumlama (dinamik metod)"⁷ kullanılmıştır.

Psikolojide deneyin amacı, bireyin günlük tecrübelerini meydana getiren şartları neden-sonuç çerçevesinde tespit etmeye çalışmaktır.⁸ Bu amaçla bilimsel araştırma metod ve teknikleri açısından bu çalışma, "tarama modeli (survey metodu)" içerisinde yer alan anket tekniğinde "örneklem surveyi yöntemi" ile araştırılmıştır. Örneklem seçiminde ise, cinsiyet ve yaş gibi değişkenler kullanıldığı için "tabakalı basit tesadüfî örnekleme"⁹; cinsiyet ve yaşlara göre sınırlamalar getirilip belli bir

4 HÖKELEKLİ, Din Psikolojisi, sh.100

5TOPALOĞLU, Bekir, "ahiret" md., İslâm Ansiklopedisi, TDV Yayınları, İstanbul-1993, C.1, sh. 544- 545

6ÖNER, Necati, Stres ve Dinî İnanç, TDV Yayınları, 4. Baskı, Ankara-1989, sh.19

7HÖKELEKLİ, Din Psikolojisi, sh. 10-18; Ayrıca psikolojik araştırmada metod ve içerik ile ilgili ayrıntılı bilgi için bkz. HYMAN, Ray, Psikolojik Araştırmanın Niteliği, (Çev. Yılmaz ÖZAKPINAR), Selçuk Üniversitesi Yayınları, No:85, Konya-1990, sh. 1-6

8ZANGWILL, O., L., Modern Psikolojinin Gelişimi, (Çev. Yılmaz ÖZAKPINAR), Selçuk Üniversitesi Basımevi, Konya-1988, sh. 15

9 GÜRSAKAL, Necmi, Bilgisayar Uygulamalı İstatistik-I, Marmara Kitabevi, Bursa-1997 sh. 16; İŞÇİL, Necati, İstatistik Metotları ve Uygulamaları, AİTİA Yayınları, No:100, 7.Baskı, Ankara-1973, sh. 306-326

206 yaşlılık döneminde ölüm ötesi psikolojisi

gelişim dönemiyle sınırlandırıldığı için de “kota örnekleme” metotları kullanılmıştır.¹⁰ Analiz aşamasında ise, araştırmada parametrik olmayan “betimsel istatistik teknikleri”¹¹ kullanılarak istatistiksel açıdan anlamlılık sınaması yoluyla sonuca gidilmeye çalışılmıştır.¹²

b.b) Verilerin Toplanması

Araştırmada elde edilen veriler, yukarıda da belirtildiği gibi anket tekniğiyle elde edilmiştir. Bu aşamada ilk olarak konuyla ilgili yapılan akademik çalışmalar taranarak anket soruları hazırlanmış ve daha sonra anket, evren ve örneklem bölümünde adı geçen yerleşim bölgesinden alt evren olarak alınan 20 kişilik deneme örneklem grubuna uygulanmıştır. Örnek uygulama sonuçları, konuyla ilgili bilim ve istatistik uzmanları tarafından değerlendirildikten sonra, yöntem ve içerik konusunda gerekli görülebilecek düzeltmeler yapılarak anket sorularına son şekli verilmiştir. Anketin uygulanması, dönüş oranını artırmak amacıyla bizzat araştırmacı tarafından gerçekleştirilmiştir.¹³ Ancak, anketin uygulandığı örneklem grubunun yaşlı ve eğitim düzeyinin düşük olması sebebiyle anket uygulaması esnasında görme ve işitme gibi sorunlarla karşılaşmıştır. Araştırılan dönemin karakteristik fiziksel problemleri arasında yer alan söz konusu sorunlardan kaynaklanan iletişimsizliği ortadan kaldırmak ve anketlerin dönüş oranını tam olarak sağlamak amacıyla anketör tarafından bizzat örneklem grubuna katılan her birey ile birebir görüşme sağlanıp, uygulamada yarı anket yarı mülakat türü bir yol izleme zorunluluğu ortaya çıkmıştır. Dolayısıyla örneklem grubunun, anket sorularını cevapladıkları ortamı uygulayıcıyla paylaşmak zorunda kalmaları, verdikleri cevaplarda kişisel görüşlerini tam olarak yansıtmama ihtimalini de gündeme getirmiştir. Ancak bu olumsuz durumu minimize etmek için örneklem grubuna önce sorular okunarak anlamayı daha da kolaylaştırıcı açıklamalar yapılmış, daha sonra kendilerine göre uygun olan şıkkı işaretlemeleri/söylemeleri istenmiştir. Fakat buna rağmen söz konusu bu durum, araştırmanın problemleri arasında değerlendirilebilir.

b.c) Verilerin Çözümü ve Yorumlanması

Araştırma için uygulanan ankette; “cinsiyet, yaş, medenî durum, eğitim düzeyi, sosyo-ekonomik düzey, sosyal güvence durumu ve dinî inanç düzeyi” gibi nitel yapıda¹⁴ tespit edilen yedi bağımsız değişken kullanılmıştır. Anket uygulamasından sonra ankete katılan örneklem grubundan alınan bilgiler doğrultusunda veriler, çetele tutularak bilgisayar girdisi haline getirilmiş, verilerin bilgisayara aktarılmasında ve değerlendirilmesinde; bu tip bir araştırmadaki

10 ARSLANTÜRK, Zeki, Sosyal Bilimciler İçin Araştırma Metot ve Teknikleri, İFAV Yayınları, No:103, 2.Baskı, İstanbul-1995, sh. 64-75, 85-92; Ayrıca krş. TÜRKDOĞAN, Orhan, Bilimsel Değerlendirme ve Araştırma Metodolojisi, MEB Yayınları, 2.Baskı, İstanbul-1995, sh. 167-172

11 GÜRSAKAL, Bilgisayar Uygulamalı İstatistik-I, sh.18-20; TOPSEVER, Yurdal, Psikolojide Araştırma, Deney ve Analiz, Ege Üniversitesi Basımevi, E.Ü.E.F., No:60, İzmir-1991, sh. 70

12 Araştırmada kullanılan istatistiksel teknik hakkında ayrıntılı bilgi için bkz. “b.c. Verilerin Çözümü ve Yorumlanması” bölümü

13 Araştırmaya ilişkin uygulanan anket, örneklem grubuna dahil olan bireylere ayrı ayrı uygulandığı için psikolojide uygulanan testlerin sınıflandırılmasında yönetim biçimlerine göre bireysel testler grubuna girmektedir. (PICHOT, Pierre, Psikolojide Kullanılan Testler, (Çev. Ebru ERBAŞ), Cep Üniversitesi, İletişim Yayınları, İstanbul-1993, sh. 13-14)

14 GÜRSAKAL, Bilgisayar Uygulamalı İstatistik-I, sh. 31-32

deęişkenler nitel yapıda olduęu için parametrik olmayan istatistik metotlarının uygulanabileceęi programlardan biri olan SPSS (Statistical Package for Social Scientists - Sosyal Bilimciler İçin İstatistik Paketi)¹⁵ adlı anket programı kullanılmıştır. Ayrıca sözü edilen programda yapılan istatistiksel analizler sonucu elde edilen düz ve çapraz frekans dağılım tablolarının ve grafiklerinin oluşturulması noktasında ise yardımcı program olarak MICROSOFT/EXEL-2000'den de faydalanılmış ve sözü edilen istatistiksel verilerin MICROSOFT/WORD-2000 ortamında sözel deęerlendirmeleri yapılmıştır.

Araştırmada, betimsel (parametrik olmayan) istatistik teknikleri¹⁶ içerisinde deęerlendirilen "ki-kare (chi-square) hipotez test etme teknięi"¹⁷ kullanılarak 0,05 (%5) anlamlılık düzeyi veya başka bir ifadeyle 0,95 (%95) güven düzeyine göre anlamlılık sınamaları yapılmış,¹⁸ elde edilen veriler çapraz tablolar halinde düzenlenerek deęerlendirmeye alınmıştır.

c) Araştırmaya Katılan Örneklem Grubu ve Özellikleri

c.a) Evren ve Örneklem

Yapılan araştırmanın evreni (ana kütle),¹⁹ eğitim düzeyi düşük ve sosyo-kültürel açıdan köy yerleşim yerinde ikamet eden Bursa'daki tüm yaşlılardır. Dolayısıyla bu özellikleri taşımayan diğer yaşlılar bu araştırma evreninin dışındadır. Ancak bu kadar geniş bir ana kütle tam sayımla ele alıp incelemenin güçlüğü ortadadır. Bu nedenle yapılan bu alan araştırması, Bursa ili sınırları içinde bulunan Osmangazi ilçesine baęlı Nilüfer Köyü'nde ikamet eden, 60 yaş ve üzerindeki 40 erkek ve 40 kadın olmak üzere toplam 80 (seksen) yaşlı birey üzerinde tesadüfi örneklem yöntemiyle yapılmıştır. Bu durumda, araştırmada deęerlendirilen kota örneklem sayısı genel toplam itibarıyla 80 (seksen) kişi olarak düşünölmüştür. Bu sebeple verilerin toplanması ve incelenmesi sonucunda elde edilen ve deęerlendirmeye alınan bu sayı, araştırmanın esas örneklem sayısını oluşturmuştur.

15 Ampirik araştırmalarda kullanılan veri editörlerinden biri olan SPSS programı hakkında geniş bilgi için bkz. GÜRSAKAL, a.g.e., sh. 46-69

16 Chi-square gibi testler, örneklemelerin alındığı evrenler hakkında baęlayıcı varsayımlarda bulunmadığı için parametrik olmayan istatistiksel teknikler olarak adlandırılırlar. (TOPSEVER, Psikolojide Araştırma, Deney ve Analiz, sh. 71-72

17 Chi-square (X^2) testi: Nitel deęişkenler arasındaki baęıntının ölçülmesinde sıkça başvurulmuş temel istatistik tekniklerinden biridir. Bu testle, uygulamadan elde edilen sonuçlar [gözlenen frekans (GF)]ın teorik sonuçlar [beklenen frekans (BF)]la ne kadar uyum sağladığı test edilir. Başka bir ifadeyle bu test, deęişkenlerin sınıflayıcı seçeneklerine göre yapılan bir ölçümde ortaya çıkan çapraz dağılıma bakarak söz konusu deęişkenler arasında gözlenen baęlantıyı anlamsal açıdan deęerlendirme yöntemidir. (ARSLANTÜRK, Sosyal Bilimciler İçin Araştırma Metot ve Teknikleri, sh. 124-128; Ayrıca konuyla ilgili daha geniş bilgi için bkz. TOPSEVER, Psikolojide Araştırma, Deney ve Analiz, sh. 82-95; BRUNING, J., L.; KINTZ, B., L., İstatistik, (Çev. Ali SÖNMEZ), Gündoęan Yayınları, No:93/73, Ankara-1993, sh. 303-310)

18 Araştırmadaki sözü edilen teknik kullanılarak yapılan anlamlılık sınaması, yüzde beş (0,05) anlamlılık düzeyi ölçü alınarak yapılmıştır. Ölçü alınan bu deęerin tersten deęerlendirilişi ise 0,95 güven düzeyi şeklindedir. (Ayrıca "anlamlılık düzeyi: yüzde beş (0,05) sorunu" hakkında daha geniş bilgi için bkz. TOPSEVER, Psikolojide Araştırma, Deney ve Analiz, sh. 67-69)

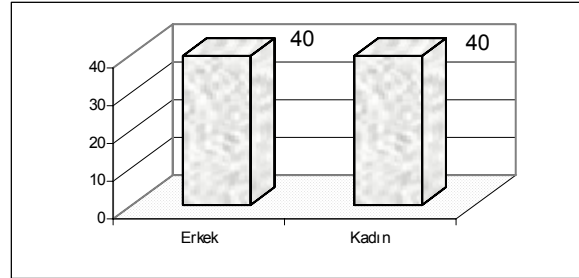
19 Evren (population): Araştırma sonuçlarının genellenmek istendięi elemanlar bütünüdür; örneklem (sample) ise, belli bir evrenden, belli kurallara göre seçilmiş ve seçildięi evreni temsil yeterlięi kabul edilen küçük bir kümedir. (KARASAR, Niyazi, Bilimsel Araştırma Yöntemi, 3A Araştırma Eğitim Danışmanlık Yayınları, 7.Baskı, Ankara-1995, sh. 109-111)

c.b) Araştırmaya Katılan Örneklem Grubuna İlişkin İstatistiksel Bilgiler

Araştırmanın evrenini temsilen oluşturulan örneklem grubunun özellikleriyle ilgili istatistiksel dağılımların tablo ve grafikleri şöyledir:²⁰

Tablo: 1 Örneklem grubunun cinsiyete göre dağılımları

Cinsiyet	S ²¹	%
Erkek	40	50
Kadın	40	50
Toplam	80	100

Grafik: 1

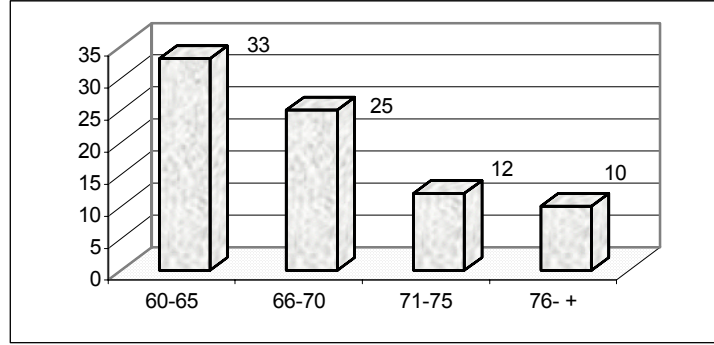
Yukarıdaki ilgili tablo ve grafikten elde edilen verilere göre, araştırmaya katılan örneklem grubunun cinsiyet dağılımları şöyledir: Yaşlı erkeklerin oranı %50 (40), kadınların oranı %50 (40)'dir. Cinsiyet ile ilgili söz konusu bu dağılım, araştırmacı tarafından eşit oranda oluşturulmuştur. Dolayısıyla elde edilen veriler genel olarak değerlendirildiğinde, örneklem grubunun cinsiyet açısından birbirlerine eşit oranda oldukları görülmüştür.

Tablo: 2 Örneklem grubunun yaşlara göre dağılımları

Yaş	Erkek	Kadın	S	%
60-65	18	15	33	41.3
66-70	13	12	25	31.3
71-75	6	6	12	15.0
76- +	3	7	10	12.5
Toplam	40	40	80	100

20 Bu bölümde grafik türü olarak, nitel verileri ifade etmek için kullanılan grafik türlerinden histogram (bar graph) grafik türü içerisinde değerlendirilebilen üç boyutlu sütun grafiği kullanılmıştır. (GÜRSAKAL, Bilgisayar Uygulamalı İstatistik-I, sh. 76-78; YILMAZ, Ali, Psikolojik Değerlendirmenin Temelleri, Etüt Yayınları, No:12, Samsun-1999, sh. 81-82)

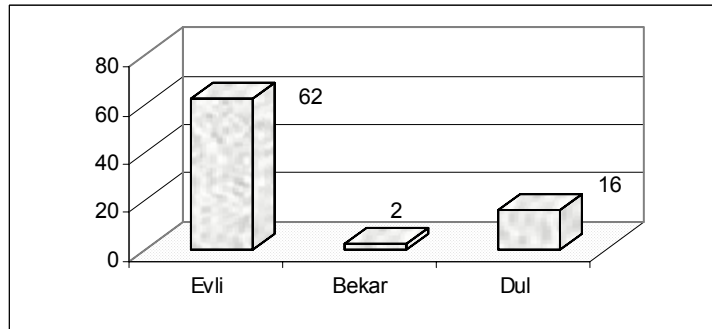
21 S: Araştırmaya katılan örneklem grubunun sayısını ifade etmektedir. Grafiklerde de yüzdeler değil, örneklem grubuna ait sayılar gösterilmiştir.

Grafik: 2

Yukarıdaki ilgili tablo ve grafikte görüldüğü gibi örnekleme dahil olan grubun yaşlara göre dağılımları şöyledir: 18'i erkek, 15'i kadın olmak üzere 60-65 yaş grubunun oranı % 41.3 (33), 66-70 yaş grubunun oranı % 31.3 (25), 6'sı erkek 6'sı kadın olmak üzere 71-75 yaş grubunun oranı %15 (12), 3'ü erkek 7'si kadın olmak üzere 76-+ yaş grubundaki yaşlıların oranı ise %12.5 (10)'tir. Özetle örneklem grubunun yaş profilinin daha çok 60-65 yaş grubunda yoğunlaştığı gözlenmiştir.

Tablo: 3 Örnekleme grubunun medenî durumlarına göre dağılımları

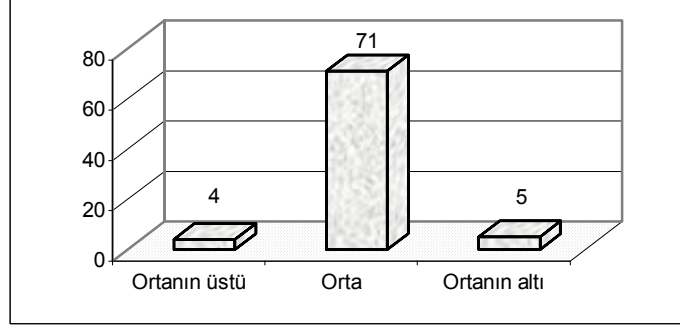
Medenî durum	Erkek	Kadın	S	%
Evli	37	25	62	77.5
Bekâr	2	0	2	2.5
Dul	1	15	16	20.0
Toplam	40	40	80	100

Grafik: 3

İlgili tablo ve grafikten de anlaşılacağı üzere ankete katılan örneklem grubunun medenî durum dağılımları şöyledir: 37'si erkek, 25'i kadın olmak üzere evli olan grubun oranı %77.5, dulların oranı %20 (16), bekâr grubun oranı ise %2.5'tir. Örneklem grubunda bekâr olarak 2 yaşlı erkek bulunurken, hiç yaşlı kadın bulunmamıştır. Öte yandan dulların sayısında

210 yaşlılık döneminde ölüm ötesi psikolojisi

ise kadınların fazlalığı dikkati çekmektedir. Kısaca medenî durum profilinde de evli yaşlıların

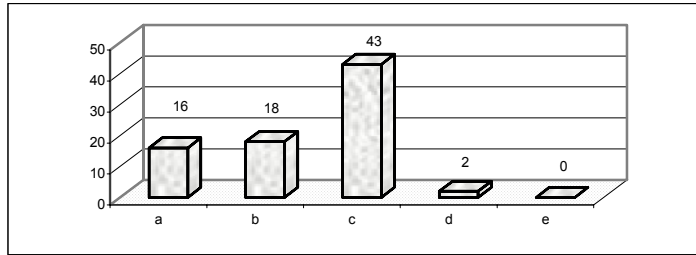


bekar ve dul yaşlılardan daha fazla oldukları saptanmıştır.

Tablo: 4 Örneklem grubunun eğitim düzeyine göre dağılımları

Eğitim düzeyi	Erkek	Kadın	S	%
Okur-yazar (a)	7	9	16	20.3
İlkokul terk (b)	5	13	18	22.8
İlkokul mezunu (c)	25	18	43	54.4
Ortaokul mezunu (d)	2	0	2	2.5
Lise mezunu (e)	0	0	0	0
Toplam	39	40	79	100

Grafik: 4



Tablo ve grafik 4'teki değerlerde görüldüğü gibi araştırmaya katılan örneklem grubunun eğitim düzeylerine göre dağılımları şöyledir: 25'i erkek, 18'i kadın olmak üzere %54.4'ü ilkokul mezunu, 5'i erkek, 13'ü kadın olmak üzere %22.8'i ilkokul terk, 7'si erkek, 9'u kadın olmak üzere %20.3'ü okur-yazar, %2.5'inin ise ortaokul mezunu olduğu, lise mezunu olarak ise hiç erkek ve kadın yaşlının olmadığı tespit edilmiştir. Bunun yanı sıra örneklem grubundaki yaşlı erkeklerden 1 kişi de okur-yazar dahi olmadığını ifade etmiştir. Genel olarak eğitim profiline bakıldığında ise ilkokul mezunu yaşlıların diğer gruplardan daha fazla bir orana sahip olduğu tespit edilmiştir.

Tablo: 5 Örneklem grubunun sosyo-ekonomik düzeyine göre dağılımları

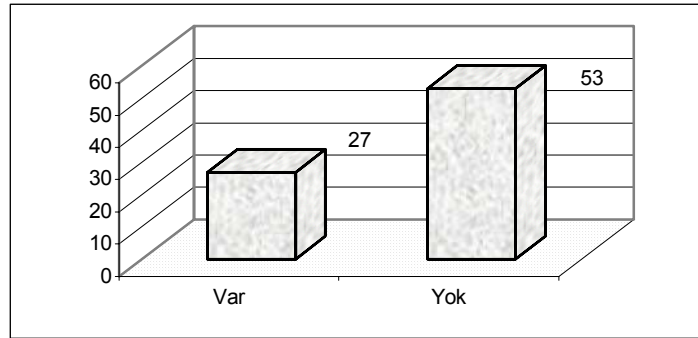
Sosyo-ekonomik düzey	Erkek	Kadın	S	%
Ortanın üstü	0	4	4	5.0
Orta	36	35	71	88.8
Ortanın altı	4	1	5	6.1
Toplam	40	40	80	100

Grafik: 5

Yukarıdaki tablo ve grafikte görüldüğü gibi örneklem grubunun sosyo-ekonomik düzeylerine göre dağılımları şöyledir: 36'sı erkek, 35'i kadın olmak üzere sosyo-ekonomik düzeyi orta düzeyde olanların oranı %88.8, ortanın üstüne ait olan grubun oranı %5, 1'i kadın 4'ü erkek olmak üzere ortanın altına ait grubun oranı ise %6.1 olarak saptanmıştır. Örneklem grubunun sosyo-ekonomik düzeylerine bakıldığında ortanın altı ve üstüne ait grubun birbirine yakın oranlara sahip oldukları, büyük çoğunluğunun ise orta düzeyde bir sosyo-ekonomik düzeye sahip olduğu görülmüştür.*

Tablo: 6 Örneklem grubunun sosyal güvence durumlarına göre dağılımları

Sosyal güvence durumu	Erkek	Kadın	S	%
Var	23	4	27	33.7
Yok	17	36	53	66.1
Toplam	40	40	80	100

Grafik: 6

Tablo ve grafik 6'da görüldüğü üzere örneklem grubunun sosyal güvence durumuna göre dağılımı şöyledir: 23'ü erkek, 4'ü kadın olmak üzere sosyal güvencesi

* Araştırmada, örneklem grubunun sosyo-ekonomik düzeyleri, tamamen kendileri hakkındaki sosyo-ekonomik düzey algı (perception)ları esas alınarak belirlenmiştir.

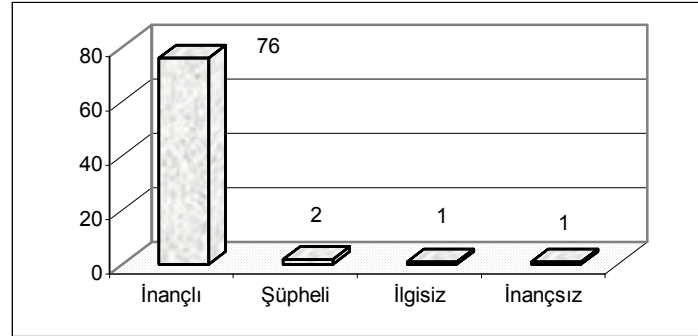
212 yaşlılık döneminde ölüm ötesi psikolojisi

olanların oranı %33.7, 17'si erkek 36'sı kadın olmak üzere sosyal güvencesi olmayanların oranı ise %66.3 olarak belirlenmiştir. Cinsiyet açısından bakıldığında erkeklerin kadınlara göre daha fazla sosyal güvencesi olmasının sebebi, Türk toplum yapısında aile reisinin erkek olması ve aileye bakmakla yükümlü olması nedeniyle - sayıları sınırlı da olsa- sosyal güvencesi olan gelir getirici bir işte çalışmaları olabilir. Sonuç olarak örneklem grubunun büyük çoğunluğunun sosyal güvencesinin olmadığı görülmüştür. Elde edilen bu sonuç da, ankete katılanların sosyo-kültürel açıdan köy yerleşim yerinde yaşıyor olmalarıyla bağlantılı olabilir.

Tablo: 7 Örneklem grubunun dinî inanç düzeyine göre dağılımları

Dinî inanç düzeyi	Erkek	Kadın	S	%
Kesinlikle inanıyorum ve tüm dinî görevlerimi yerine getirmeye çalışıyorum [İnançlı]	37	39	76	95
Dinî inançlarımla ilgili şüphe ve kararsızlıklarım var [Şüpheli]	1	1	2	2.5
Dine karşı bir ilgim yok [İlgisiz]	1	0	1	1.3
Dine karşıyım [İnançsız]	1	0	1	1.3
Toplam	40	40	80	100

Grafik: 7



Yukarıdaki ilgili tablo ve grafikteki verilere göre araştırmaya katılan örneklem grubunun dinî inanç düzeyine göre dağılımları şöyledir: Kesinlikle inanan ve tüm dinî görevlerini yerine getirmeye çalışan yani inanca grubun oranı %95, dinî inançlarıyla ilgili şüphe ve kararsızlıkları olan yani şüpheli grubun oranı %2.5, dine karşı bir ilgisi olmayan yani ilgisiz grup ile dine karşı olan yani inanca grubun oranı ise %1.3 olarak belirlenmiştir. Örneklem grubunun dinî inanç profiline bakıldığında büyük

çoęunluęunun dinî inanca sahip olduęu gözlenmiřtir. Bunun sebep olarak, geleneksel dindarlık düzeyinde de olsa genel olarak dinî yařamın řehir merkezlerine nazaran köylerde daha kuvvetli olması gösterilebilir. Köyde yařayan bireylerin ahlakî yapısında din önemli bir fonksiyon icra eder. Bu bağlamda köylünün günlük hayatının tanziminde řehirlere göre dinî inancın gücü biraz daha hakim konumdadır, denebilir.²²

d) Arařtırma Bulguları

Arařtırmanın bu bölümünde bağımsız deęiřkenlerle hipotezleri test etmeye yönelik oluřturulan anket sorularının istatistiksel analizler sonucu elde edilen çapraz tabloları yer almaktadır. Çapraz tabloların chi-kare deęerlerine iliřkin anlamlılık (significance) düzeyleri, daha öncede ifade edildięi gibi yüzde beř (0,05) olarak belirlenmiřtir. Bu deęere göre anlamlı bulunan ve hipotezlerin test edilmesine iliřkin oluřturulan tablolar bu bölümde incelenmiřtir. Bu řablondan hareketle anket sonucundan elde edilen bulgular deęerlendirilirken konunun daha iyi anlařılması bakımından bağımsız deęiřkenlere göre bařlıklandırılmıřtır.

1. "Cinsiyet" Deęiřkenine Göre:

Tablo: 1.1 Ölümün arzu edilmesinin sebebi

Cinsiyet	Sonsuz mutluluęa kavuřma	Ölümü, yařamaktan iyi bulma	Daha iyi anlařılmayı ümit etme	Hayatın zorluklarından kurtulma	Toplam
Erkek	12 %30.8	11 %28.2	10 %25.2	6 %15.4	39 %51.3
Kadın	14 %37.8	2 %5.4	9 %24.3	12 %32.4	37 %48.7
Toplam	26 %34.2	13 %17.1			

"Ölmeyi istiyorsanız sizce bu ölümü arzu etmeniznin sebebi nedir?" sorusuna, "sonsuz mutluluęa kavuřacađım için" diyen yařlı erkeklerin oranı %30.8, kadınların oranı %37.8'dir. "Ölmeyi yařamaktan daha iyi bulduđum için" diyen erkeklerin oranı %28.2 iken, bu oran kadınlarda %5.4'dür. "Daha iyi anlařılacađım için" diyenlerde erkeklerin oranı %25.6, kadınların oranı %24.3'tür. Öte yandan

22 Sosyolojik açıdan köy dinî hayatı hakkında ayrıntılı bilgi için ayrıca bkz. TÜRKDOĞAN, Orhan, Köy Sosyolojisinin Temel Sorunları, Dede Korkut Yayınları, 2. Baskı, İstanbul-1977, sh. 269-270

23 "X²" sembolü ki-kare (chi-square)yi, sembolün karřısındaki rakam da ki-kare deęerini gösterir.

24 "SD" sembolü serbestlik derecesi (df)ni, sembolün karřısındaki rakam da serbestlik derecesinin deęerini gösterir.

25 "P" sembolü olasılık (possibility), test edilen hipotezin veya konuyla ilgili verilen kararın yanlıř olabileme ya da tersinden bakıldıđında belirlenen güven düzeyine göre dođru olabileme olasılıđını ifade eder. Elde edilen