

ASKERİ OPERASYONLARIN BÖLGESEL NÜFUS HAREKETLERİNE ETKİSİ ÜZERİNE MEKÂNSAL BİR İNCELEME: BARIŞ PINARI HAREKÂTI ÖRNEĞİ*

Surveying on the Impact of Military Operations on Regional Population Movements: The Case of the Operation Peace Spring

Zeynep ORTAKAVAK**
Hüseyin YELTİN***

Öz

Çatışma ve iç savaşlar, sebep oldukları kitlesel göç hareketleri, bölgesel terörizm ve güvenlik kaygıları dolayısıyla uluslararası sistemin çözüm arayışında bulunduğu konular arasındadır. Sınır ötesi askeri operasyonlar bu bölgelerdeki sivilleri koruma ve terörizmi durdurma amacıyla başvurulan; ancak müdahale edilen bölgede yerinden edilme ve insani krizlere yol açtığı da iddia edilerek eleştirilen yöntemler arasında yer almaktadır. Bu çalışmada çatışma ve iç savaş ortamında gerçekleştirilen sınır ötesi operasyonların bölge halkının nüfus hareketlerine etkisi, Barış Pınarı Harekâtı örneğiyle incelenecektir. Mekânsal görüntüleme teknikleri kullanılarak, operasyon bölgesi ve çevresindeki göç hareketlerinin boyutları ve yönü, zamansal olarak teşhis edilecektir. Çalışma alanındaki nüfusun müdahale sonrası hareketlerinin yerleşim yerlerine göre değişkenlik gösterip göstermediği de tespit edilecektir.

Anahtar Kelimeler: Barış Pınarı Harekâtı, Çatışma, Göç, Mekânsal Analiz, Yerinden Edilmiş Kişi.

Abstract

Conflict and civil wars are among the issues sought for solutions due to the mass migration movements they cause, regional terrorism and security concerns. Cross-border operations are a method used to protect civilians in the regions and stop terrorism, but are criticized for causing displacement and humanitarian crises in the region. In this study, the effect of cross-border operations carried out in the environment of conflict and civil war on the population movements of the people of the region will be examined in the example of Operation Peace Spring. By using spatial surveying techniques, the size and direction of migration movements in and around the operation area will be diagnosed temporally. It will also be determined whether the post-intervention movements of the population included in the study vary according to the settlements.

Keywords: Operation Peace Spring, Conflict, Migration, Spatial Surveying, Internally Displaced Person.

* Makale Geliş Tarihi: 18.10.2021 Yayına Kabul Tarihi: 16.11.2021

** Doktora Öğrencisi, Anadolu Üniversitesi Sosyal Bilimler Enstitüsü Siyaset Bilimi ve Uluslararası İlişkiler Anabilim Dalı, e-posta: zeyneportakavak@gmail.com, ORCID: 0000-0002-9309-4792.

*** Doktora Öğrencisi, Anadolu Üniversitesi Sosyal Bilimler Enstitüsü Siyaset Bilimi ve Uluslararası İlişkiler Anabilim Dalı, e-posta: huseyinyeltin@gmail.com, ORCID: 0000-0002-4434-2358.

ASKERİ OPERASYONLARIN BÖLGESEL NÜFUS HAREKETLERİNE ETKİSİ ÜZERİNE MEKÂNSAL BİR İNCELEME: BARIŞ PINARI HAREKÂTI ÖRNEĞİ

GİRİŞ

Soğuk Savaş'ın sona ermesinin ardından güvenlik iklimindeki değişiklikler beraberinde iç savaş ve silahlı çatışmaları doğurmuştur. Uluslararası siyaseti ve kamuoyunu da yakından ilgilendiren iç savaşlar, sonuçları itibarıyla bölgesel ve küresel sorunlara yol açmaktadır. Kitlemel göçler ve terörizm, bu sonuçlar arasında ön sıralarda yer almaktadır. Dolayısıyla iç savaş ve çatışma çözümlenmeleri hem siyasetin hem de akademinin barış inşasına yönelik formüller üretme çabasına giriştiği alanlar arasında yer almaktadır.

Günümüzde modern silahlı çatışmaların, belli bölgelerde kümelenme ve yayılma eğilimi göstermesi, bölgesel çatışma ve iç savaşların zaman ve mekân dahilinde incelenmesi gerekliliğini ortaya çıkarmıştır. Buhaug ve Gleditsch, iç savaşların belli mekân ve zamanda kümelendiğini iddia ettikleri çalışmalarında, çatışmalardaki kümelenmeyi ampirik veri ve yöntemlerle analiz edip açıklamaktadır. Çalışmada, iç savaş ve çatışmaların arka planındaki siyasi, sosyal ve ekonomik bileşenlerin yanında bölgelerin demografik ve coğrafi yapılarının bölgesel yakınlık, komşuluk, sınır uzunluğu gibi fiziki bileşenleri de incelenmiştir.¹

Literatürde, Gleditsch gibi çatışma bölgelerinin coğrafyası ve mekânsal özelliklerine vurgu yapan pek çok araştırma bulunmaktadır. Abler gibi analistlerin, sosyal bilimler bağlamında sosyal fenomenlerin mekânsal unsur ve bağlamlarına daha açık ve kapsamlı şekilde dikkat gösterilmesi gerektiğini savunmuştur. Yazarlara göre, zaman ve mekân bileşenleri, sosyal davranış ve etkileşimleri daha net anlamlandırmada kullanılan iki ana yoldur.² Starr'a göre ise yalnızca zamana göre yapılandırılmış analizler hikayenin bir yarısını anlatmakta, mekânsal bağlam ile hikâyenin

1 Halvard Buhaug-Kristian Skrede Gleditsch, "Contagion or Confusion? Why Conflicts Cluster in Wspace", *International Studies Quarterly*, 52(2), 2008, s. 226.

2 Ronald Abler vd., *Spatial Organization: The Geographer's View of the World*, Prentice-Hall, 1971, s. 10.

diğer yarısı da anlamlandırılabilir. ³ Walther ve arkadaşları politik çatışmaların ve iç savaşların mekânsal dinamiklerini inceledikleri çalışmada, şiddetin zaman ve coğrafyaya göre yayılımını mekânsal ayrıştırılmış çatışma verileriyle analiz etmişlerdir. Benzer çalışmalarda, araştırmacıların çatışma bölgelerindeki sosyal, kültürel, siyasi bağları coğrafyayla ilişkilendirerek çıkarımlarda buldukları görülmektedir. ⁴ Çalışmalardaki ortak düşünce, mekânsal verilerdeki artış ve çok katmanlı mekânsal veri işleme teknolojilerinin gelişmesinin çatışma çözümleri çalışmalarına yeni boyut kazandırdığı yönündedir. ⁵

Öte yandan iç savaş ve çatışmaların çözümüne yönelik atılan uluslararası siyasi adımlar da bulunmaktadır. Birleşmiş Milletler (BM), uluslararası oluşumlar veya devletler; dış müdahale, insani koruma ve sınır ötesi operasyonlar aracılığıyla bölgesel güvenlik sorunlarının çözülmesi ve sivil insan haklarının korunmasını hedefleyen çalışma ve kararlara imza atmaktadır. Çözüm yolları arasında görülen sınır ötesi askeri operasyonlar, farklı çevrelerce uluslararası hukuk kapsamında tartışılmakla beraber uluslararası kamuoyunu sıkça meşgul eden konular arasında yer almaktadır. Bu tartışmalar, sınır ötesi operasyon kavramının farklı tanımları olması; ancak genel kabul görmüş bir tanımının bulunmamasından kaynaklanmaktadır. Kavram tanımından öte, sınır ötesi operasyonların amaç ve sınırlarının uluslararası hukuk çerçevesinde çizilememesinden dolayı da farklı disiplinlerin tartışma alanları arasında yer almaktadır. ⁶ Dolayısıyla sınır ötesi askeri operasyonların meşruiyeti, amaçları ve kapsamı farklı görüş ve tepkileri de beraberinde getirmektedir.

3 Harvey Starr, "Territory, Proximity, and Spatiality: The Geography of International Conflict", *International Studies Review*, 7(3), 2005, s. 393.

4 Oliver Walther vd., *Introducing the Spatial Conflict Dynamics Indicator of Political Violence*, 2020, s.7

5 Sebastian Schutte-Nils B. Weidmann, "Diffusion Patterns of Violence in Civil Wars", *Political Geography*, 30(3), 2011, s. 147; Harvey Starr, "The Power of Place and the Future of Spatial Analysis in the Study of Conflict", *Conflict Management and Peace Science*, 20(1), 2003, s. 12; Walther, a.g.e., s.12; Buhaug-Gleditsch, a.g.m., s. 230-231.

6 Gül Seda Acet İnce, "Uluslararası Hukuk Bağlamında Fırat Kalkanı, Zeytin Dalı ve Barış Pınarı Harekatları", *Malatya Turgut Özal Üniversitesi İşletme ve Yönetim Bilimleri Dergisi*, 1(1), 2020, s. 68-69.

ASKERİ OPERASYONLARIN BÖLGESEL NÜFUS HAREKETLERİNE ETKİSİ ÜZERİNE MEKÂNSAL BİR İNCELEME: BARIŞ PINARI HAREKÂTI ÖRNEĞİ

Arap Baharı'yla başlayan ve 2011 yılında Suriye'ye sığınan iç savaş ve çatışma olaylarının gün geçtikçe vahim bir boyut kazanması,⁷ bu ülkenin sınır komşusu olan Türkiye'yi güvenlik kaygıları ve mülteci problemleri dolayısıyla yakından ilgilendirmektedir. Türkiye, son yıllarda sınır güvenliğini sağlamak ve Suriye topraklarındaki tehditleri bertaraf etmek için üç farklı sınır ötesi operasyon gerçekleştirmiştir. Bunlardan sonuncusu olan Barış Pınarı Harekâtı'nda Fırat'ın doğusundan Irak sınırına kadar Türkiye sınırına paralel 35 km'lik bir hat boyunca güvenli bölge oluşturulması ve bu bölgelerin terörist unsurlardan temizlenmesi hedeflenmiştir. Önceki askeri operasyonlar gibi Barış Pınarı Harekâtı da uluslararası kamuoyunda tepkilere yol açmıştır. Uluslararası hukuka uygunluğunun tartışıldığı operasyona gelen tepkiler, insani krizler ve özellikle de nüfusun yerinden edilmesi konularında yoğunlaşmıştır.

Yerinden edilmiş kişiler, göçe zorlayan bazı itici sebeplere bağlı olarak uluslararası bir sınırı geçmeden önce kendi ülkeleri içinde yaşadıkları coğrafyadan edilmiş insan grupları olarak tanımlanmaktadır.⁸ İnsanları yaşadıkları ortamdan ayrılmaya zorlayan itici güçlerin başında çatışmalar ve doğal afetler (deprem, sel, iklim değişikliği vb.) gelmektedir.

Çatışma kaynaklı yerinden edilmelere yol açan ana faktörler, silahlı çatışma, şiddet eylemleri, insan haklarının sistematik şekilde ihlali ve politik veya isyancı güçlerin hedefinde bulunma durumudur. Güvenlik güçlerinin veya isyancı grupların temel insan haklarına ve insancıl hukuk ilkelerine saygı duymaması, sivillerin kitlesel göçünün başlıca nedenleri olarak görülmektedir. Ayrım gözetmeyen saldırılar, katliamlar, işkence ve diğer insanlık-dışı muameleler, çatışma kaynaklı yerinden edilmelerin büyük çoğunluğunun bir parçasıdır. Pek çok durumda sivil halk, sadece silahlı çatışmanın tehlikelerine maruz kalmamakta, aynı zamanda

7 Mehmet Seyfettin Erol-Irem Bilgetürk, "Mehdilik Anlayışı Kapsamında İran Dış Politikası Üzerine Bir İnceleme", *Bölgesel Araştırmalar Dergisi*, 4(1), 2020, s. 255.

8 IDMC, Global Report on Internal Displacement, *GRID*, 2017.

muhalif güçlerle varsayılan bağlarının bir sonucu olarak hedef olarak görülmektedirler.⁹ Yerinden edilmelerde devletin kendi halkını muhalif görmesi yanında, dış müdahale ve sınır ötesi operasyonlardaki aktörlerin de etnik, mezhepsel ve ideolojik bağları hasebiyle sivil halkı muhalif varsaydığı durumlar olabilmektedir.

Mülteci veya yerinden edilme hareketlerini tahmin etmek, mağdur nüfusa yardım etmek veya göçleri önlemek için bu hareketlerin nedenlerini ve tetikleyicilerini belirlemek, izlemek ve görüntülemek gerekmektedir. Önceki çalışmalar, bu nedensel faktörlerin etkisinin mekânsal göç modelleme yöntemleri kullanılarak belirlenebileceğini göstermektedir. Klabunde ve Willekens'e göre, bilgisayar-tabanlı modeller, göç süreçlerini incelemekte kullanılan uygulamalardandır.¹⁰ Dahası bu modellerin göç hareketlerinin daha iyi anlaşılması için bilgilendirme ve tahmin etme potansiyeli de bulunmaktadır. Mekânsal etkileşim modelleri, göç hareketlerini anlamak ve geleceğe dair tahminlerde bulunmak için güvenilir yöntemler arasında bulunmaktadır.¹¹

Bu bağlamdaki mekânsal temelli çatışma ve nüfus analizleri, silahlı çatışmaların operasyon bölgelerindeki etkilerini görüntüleme ve anlamlandırmaya katkı sağlamaktadır. Nüfus ve nüfusun hareketlerinin incelenmesi, doğası gereği, yaşanan ve göç edilen coğrafyaların siyasi, sosyal, ekonomik ve çevresel özellikleriyle yakından ilişkilidir. Dolayısıyla araştırmacılar ve karar vericiler, uzun yıllardır göç çalışmalarında mekânsal analizlerden yararlanmaktadırlar. Nüfusun hareketlerinin mekânsal veri tabanları aracılığıyla küçük yerleşim birimlerine kadar indirgendiği analizler, sosyal fenomenlerin çözümlenmesine büyük katkı sağlamaktadır. Dahası

9 Nicholas Van Hear, "Locating Internally Displaced People in the Field of Forced Migration", *Norsk Geografisk Tidsskrift*, 54(3), 2000, s. 90.

10 Anna Klabunde-Frans Willekens, "Decision-Making in Agent-Based Models of Migration: State of the Art and Challenges", *European Journal of Population*, 32(1), 2016, s. 74-77.

11 Stewart Fotheringham vd., *Quantitative Geography: Perspectives on Spatial Data Analysis*, 2000, s. 25-29.

ASKERİ OPERASYONLARIN BÖLGESEL NÜFUS HAREKETLERİNE ETKİSİ ÜZERİNE MEKÂNSAL BİR İNCELEME: BARIŞ PINARI HAREKÂTI ÖRNEĞİ

nüfus ve göç verilerinin dijitalleştirilmesi, nüfus ile çeşitli sosyal konular arasındaki ilişkilerin anlamlandırılmasına fayda sağladığı gibi geleceğe dair projeksiyonlar oluşturulmasına da imkân vermektedir.

Günümüzde, kullanım alanı gittikçe yaygınlaşan coğrafi bilgi sistemleri veri ve teknolojileri ile operasyon bölgelerindeki çatışma ve nüfus hareketleri zaman ve mekân etkileşimiyle incelenip çıkarımlarda bulunulabilmektedir. Bu çalışmada, Barış Pınarı Harekâtı'nın arka planı ve harekâtla ilgili eleştirilere yer verilmiş, harekâtın başlangıç tarihi olan 2019 yılının Ekim ayı itibarıyla bir yıllık süreç, aylık periyotlarda çatışma ve nüfus hareketleri verileriyle mekân temelli olarak incelenmiştir.

Operasyon, ilgili literatürde daha çok uluslararası hukuk temelinde kavramsal açıdan incelenirken; bu çalışmada, bölgede yaşanan çatışmaların, nüfus hareketlerine etkisi en küçük yerleşim düzeylerine kadar indirgenip görüntülenmiştir. Bu yolla, harekâtın ve çatışmaların bölgesel nüfus hareketlerine etkisi tespit edilmiştir. Bölge halkının heterojen ideolojik, etnik ve mezhepsel kimlik yapıları da göz önünde bulundurulduğunda, çalışmanın çıktılarının çatışma çözümleme çalışmaları ve stratejik araştırmalarda yol gösterici olması beklenmektedir.

BARIŞ PINARI HAREKÂTI OPERASYONUNUN ARKA PLANI

Türkiye'nin Suriye'nin kuzeyine yönelik düzenlediği harekâtlardan biri olan Barış Pınarı Harekâtı'nın arka planında yatan nedenleri kavramak adına 2011 yılında başlayan Arap Baharı olarak isimlendirilen Ortadoğu'daki halk hareketlerine bakmak ve Suriye'de yaşananların iç savaşa evrilme sürecinden kısaca bahsetmek yerinde olacaktır.

ARAP BAHARI VE SURİYE

17 Aralık 2010 tarihinde Tunus'ta üniversite mezunu olan ve seyyar satıcılık yapan Muhammed Bouazizi isimli bir gencin kolluk kuvvetlerinin uyguladığı şiddet ve yaşadığı işsizlik probleminden dolayı kendini ateşe vermesi Ortadoğu'daki halk hareketlerinin hareket noktası olmuştur.¹² Gencin bu hareketi Tunus halkını sokağa dökmüş ve olaylar bir domino etkisi yaratarak Ortadoğu coğrafyasına yayılmıştır.¹³

Sembolik bir hal alan Bouazizi'nin hareketinin arkasında yatan etmenler Ortadoğu'daki halk hareketlerini tetiklemiştir. Bunlar arasında ekonomik yoksulluk, üniversite mezunu gençler arasındaki artan işsizlik, geçim sıkıntısı, ülkelerde var olan sosyal adaletsizlikler, rüşvet, hukuksuzluk, yolsuzluklar ve liderlerin yakın çevresinin ve bürokratik kesimin sahip olduğu servetin halk üzerinde yarattığı öfke sıralanabilir.¹⁴ Görüldüğü üzere ağırlıklı olarak hareket noktasının ekonomik temelli nedenlerde yattığı söylenebilir.

Tunus'ta başlayan halk hareketleri domino etkisi yaratarak önce Mısır, sonra Libya, Yemen ve Suriye'ye kadar ulaşmıştır. Mart 2011'de, Suriye'nin Dera kentinde yaşları dokuz ile on beş arasında değişen çocuklar bir duvara rejim karşıtı grafitiler yazmış ve bu da rejimin güvenlik güçlerinin çocukları tutuklayıp işkence etmesine neden olmuştur. Kısa bir süre sonra ise Suriye vatandaşları Esad rejiminin keyfi eylemlerini protesto etmek için sokaklara dökülmüştür. Fakat Esad rejimi buna karşılık protestocuları şiddetle bastırmayı tercih etmiştir. Yaşanan bu hadiseler, Suriye iç

12 Doğan Başaran, "ABD'nin Küresel İmparatorluk Tahayyülü ve Bunun Aracı Olarak "Büyük Ortadoğu" Projesi", *Giresun Üniversitesi İktisadi ve İdari Bilimler Dergisi*, 3(6), 2017, s. 77.

13 Cenap Çakmak vd., "Ortadoğu'da Devrimler ve Türkiye", *Bilgesam Rapor*, Sayı 31, 2011, s. 4.

14 Zafer Akbaş, "Ortadoğu'da Değişim Süreci ve Türk Dış Politikası", *Akademik Yaklaşımlar Dergisi*, 3(1), 2012, s. 54.

ASKERİ OPERASYONLARIN BÖLGESEL NÜFUS HAREKETLERİNE ETKİSİ ÜZERİNE MEKÂNSAL BİR İNCELEME: BARIŞ PINARI HAREKÂTI ÖRNEĞİ

savaşıyla sonuçlanacak bir yangının başlamasına hizmet etmiştir.¹⁵ Nitekim 2011 yılının sonunda, hükümet güçleri ile muhalif isyancılar arasında silahlı çatışmalar baş göstermiştir. Ülkedeki demografik yapının da etkisiyle çatışan taraflar çeşitlenmiş ve Suriye'deki kargaşa için içinden çıkılmaz bir vaziyet almaya başlamıştır ¹⁶

SURİYE KRİZİ VE TÜRKİYE'NİN GÜVENLİK ALGISI

Türkiye'nin Suriye'deki başlayan halk hareketine çok fazla önem vermektedir. Özellikle Suriye'nin en uzun sınır komşusu olması, Ortadoğu coğrafyasında ortak bir geçmişe sahip olması, dini ve kültürel değerlerin birbirine yakınlığı ve Suriye'de iç savaşa evirilen sürecin Türkiye'nin ulusal güvenliğini tehdit etmesi gibi birçok nedenden dolayı Türkiye Suriye'deki karışıklıkla yakından ilgilenmektedir.¹⁷ Türkiye'nin Suriye ile geçmiş tecrübelerinin 2000'li yıllarla beraber değişiklik göstermesi, bilhassa Suriye'deki halk hareketlerinde ilk etapta "bekle-gör" politikası uygulamasına neden olmuştur.¹⁸

Tüm bunlara rağmen Türkiye, Suriye'deki toplumsal hareketlere karşı Esad rejimine uyarılarda bulunmuş; fakat bir sonuç elde edememiştir. 2000'li yıllarda gelişim gösteren Türkiye-Suriye ilişkileri, 2012 yılında Suriye'nin Türk savaş uçağının düşürmesiyle birlikte olumsuz bir havaya bürünmüştür. Dahası Suriye'deki halk hareketlerinin yarattığı otorite boşluğu Devletü'l Irak ve Şam (DEAŞ), Demokratik Birlik Partisi (PYD)/ Halk Koruma Birlikleri (YPG) gibi terör örgütlerinin güç kazanmasına

15 İnci Aksu Kargun, "The Unending Arab Spring in Syria: The Primary Dynamics of the Syrian Civil War as Experienced by Syrian Refugees", *Turkish Studies*, 13(3), 2018, s. 35; Mehmet Seyfettin Erol-Kadir Ertaç Çelik, "ABD'nin Suriye Politikasında Vekil Aktörler Olarak Terör Örgütleri: YPG Örneği", *Bölgesel Araştırmalar Dergisi*, 2(2), 2018, s. 27.

16 Hafeez Ullah Khan-Wali Khan, "Syria: History, The Civil War and Peace Prospects", *Journal of Political Studies*, 24(2), 2017, s. 561.

17 Sinem Yüksel Çendek-Armağan Örkü, "Arap Baharı Sürecinde Libya, Suriye ve Yemen'de Yaşanan İç Savaşlar: Karşılaştırmalı Bir Çözümleme", *Elektronik Siyaset Bilimi Araştırmaları Dergisi*, 10(1), 2019, s. 53.

18 Hüseyin Yeltin, "Türkiye'nin Suriye Krizine Karşı Güvenlik Arayışlarına Bir Örnek: Fırat Kalkanı Harekâtı", *Econder Uluslararası Akademik Dergi*, 2(2), 2018, s. 204.

sebepler olurken; bu durum, Türkiye'nin güvenlik önceliklerinde de farklılığa neden olmuştur. Özellikle de DEAŞ'ın Türkiye'ye yönelik saldırıları, DEAŞ ve YPG'nin Suriye'nin kuzeyinde bir koridor oluşturmaya başlaması Türkiye'nin sınır komşusu Suriye'nin kuzeyine müdahale yolunu açmıştır.¹⁹ Bu doğrultuda Türkiye, BM Antlaşması'nın 51. maddesinin "meşru müdafaa hakkı" prensibini öne çıkararak 21 Ağustos 2016 tarihinde Türk Silahlı Kuvvetleri (TSK) ve Özgür Suriye Ordusu (ÖSO) ile beraber Fırat Kalkanı Harekâtına başlamıştır.²⁰

Fırat Kalkanı Harekâtı neticesinde DEAŞ'ın Türkiye'ye yakın bölgelerdeki etkinliğine son verilmiştir. Hemen ardından Türkiye'nin sınır bölgesinin güvenliği ön planda tutarak gerçekleştirdiği bir diğer operasyon ise Zeytin Dalı Harekâtı olmuştur. 2018 senesinin Ocak ayında PYD/YPG ve diğer terör örgütlerine karşı düzenlenen harekâta, Suriye'nin kuzeyinden Akdeniz'e uzanan bir terör koridorunun önüne geçilmeye çalışılmıştır.²¹

Türkiye, Suriye topraklarından gelen tehditleri bertaraf etmek ve sınır güvenliğini sağlamak adına önce Fırat Kalkanı Harekâtı, akabinde de Zeytin Dalı Harekâtı'nı gerçekleştirmiştir. Sınır güvenliği ve güvenli bölge konusunda ısrarlı tutum sergileyen Ankara, son olarak da Fırat'ın doğusunu teröristlerden temizleme hedefiyle Barış Pınarı Harekâtı'nı gerçekleştirmiştir.

BARIŞ PINARI HAREKÂTI SÜRECİ

Türkiye, Suriye'nin kuzeyine daha önceden de gerçekleştirdiği iki operasyonda da BM'nin 51. maddesindeki "meşru müdafaa hakkı" bağlamında hareket etmiştir. Barış Pınarı Harekâtı için de aynı maddeyi işleten Türkiye, Suriye'nin kuzeyindeki PKK/PYD/YPG ve DEAŞ terör

19 Çendek-Örki, *a.g.m.*, s. 53.

20 Yeltin, *a.g.m.*, s. 209.

21 Çendek-Örki, *a.g.m.*, s. 54.

ASKERİ OPERASYONLARIN BÖLGESEL NÜFUS HAREKETLERİNE ETKİSİ ÜZERİNE MEKÂNSAL BİR İNCELEME: BARIŞ PINARI HAREKÂTI ÖRNEĞİ

örgütlerine karşı Suriye Milli Ordusu'yla (SMO) beraber 9 Ekim 2019 tarihinde hem karadan hem de havadan yürütülecek operasyonu başlatmıştır.²²

Türkiye Cumhurbaşkanı Recep Tayyip Erdoğan, Barış Pınarı Harekâtı'nın 9 Ekim 2019 tarihi itibarıyla başladığını, harekâtı Türk TSK ile SMO'nun birlikte gerçekleştireceğini bildirmiştir.²³ Böylelikle Suriye'nin kuzeyine yönelik düzenlenecek operasyonun resmen başladığı duyurulmuştur.

Harekâtın başlamasının ardından, kapsam olarak nerelerin yer aldığı hususunda da şu bilgileri vermek mümkündür. Barış Pınarı Harekâtı'nın kapsamı Türkiye sınırınının 30-32 km güneyi ile Fırat Nehri'nin doğusunda yer alan Ayn El Arap, Tel Abyad, Tabka, Kamışlı, Resulayn ve Amude ilçeleri ve Deyrizor ilinin kuzey kesimleri olarak belirlenmiştir.²⁴

Barış Pınarı Harekâtı'yla Türkiye, Suriye'den göç eden sivillerin bir araya gelebileceği, ülkesine sığınmacı olarak gelen Suriyelilerin istekleri doğrultusunda geri dönebileceği ve sivil halkın can güvenliğinin sağlanabileceği bir "güvenli bölge" oluşturulması için Fırat'ın doğusuna operasyon başlatmıştır.²⁵ Türkiye, oluşturmayı planladığı güvenli bölgede, yeni yerleşim yerleri kurara köylere, camilere, okullara, spor tesislerine ve hastanelere yer vermeyi amaçlamıştır.

Türkiye, Barış Pınarı Harekâtı'yla yalnızca kendi ulusal güvenliğine değil; aynı zamanda Suriye'nin kuzeyinde yaşayan Kürtler, Araplar, Türkmenler, Asuriler, Yezidiler ve Hristiyanlar gibi etnik ve dini grupların da yaşam hakkını korumayı ve bu grupların güvenliğini de önemsemektedir. Aynı zamanda Türkiye, terör örgütlerinin Suriye'nin kuzeyindeki demografik

22 "Barış Pınarı Harekati", ANASAM, <https://anasam.anadolu.edu.tr/tr/bar%C4%B1%C5%9F-p%C4%B1nar%C4%B1-harekat%C4%B1/t%C3%BCrk%C3%A7e>, (Erişim Tarihi: 10.05.2021).

23 "Barış Pınarı Harekati Başladı", *Anadolu Ajansı*, <https://www.aa.com.tr/tr/baris-pinari-harekati/baris-pinari-harekati-basladi/1607139>, (Erişim Tarihi: 18.05.2021).

24 Doğan Şafak Polat, "Türkiye'nin Suriye'nin Kuzeyindeki Askeri Harekâtının Amaçları ve Sonuçları", *Güvenlik Stratejileri Dergisi*, 16(33), 2020, s. 79.

25 Doğa Eralp, "The Safe Zone for Undesirables on the Turkey-Syria Border", *Peace Review*, 32(2), 2020, s. 185.

yapıyı bozmaya çalışmalarına mani olmak, yine terör örgütlerinin bölgede bulunan enerji kaynaklarından finansman sağlamasını engellemek için de mücadele etmiştir.²⁶

Hareket öncelikli olarak hem havadan hem de karadan olmak üzere stratejik noktaların, mühimmat depolarının, askeri cephaneliklerin bombalanarak imha edilmesinin hemen ardından TSK ve SMO birlikleri, Tel Abyad ve Resulayn'ın değişik bölgelerinden harekete geçmiştir. Genel olarak bakıldığında TSK, 40 bin kişilik personeliyle operasyona başlarken; SMO ise 20 bin kişiyle katılım sağlamıştır. Sayısal veriler ışığında bakıldığında Barış Pınarı Harekâtı'na, Türkiye'nin Suriye'nin kuzeyine daha önce gerçekleştirdiği operasyonlardan sayıca daha fazla katılım sağlanmıştır.²⁷

Operasyonun başlamasından bir hafta sonra ise Türkiye ile ABD arasında mutabakat görüşmeleri gerçekleşmiştir. 17 Ekim 2019 tarihinde Türkiye ile ABD arasında 13 maddelik Ankara Mutabakatı imzalanmıştır. Buna göre PKK/YPG terör örgütünün 120 saat içerisinde güvenli bölgeden ayrılması ve çatışmalardaki ağır silahların toplanması için ateşkes kararına varılmıştır. 120 saatlik sürenin dolmasının ardından ABD, mutabakatta bahsi geçen PKK/YPG'li teröristlerin güvenli bölgeden çekilme işlemlerinin tamamlandığını duyurmuştur.²⁸

YPG/PYD birliklerinin geri çekilmesinin ardından 22 Ekim 2019 tarihinde Erdoğan, Rusya Devlet Başkanı Vladimir Putin'le görüşerek ateşkes konusunda anlaşmaya varmıştır. Ateşkesin ardından Trump'ın Türkiye'ye sınırlı yaptırım uygulama tehdidi de sona ermiştir. Rusya'yla yapılan mutabakat sonrasında Türk ve Rus askerleri ortak devriye gezmiştir.²⁹

26 ANASAM, a.g.m.

27 Recep Kaya, "Harekatlar Ekseninde Türkiye'nin Suriye'de Terörle Mücadelesi", *Necmettin Erbakan Üniversitesi Siyasal Bilgiler Fakültesi Dergisi*, 2(2), 2020, s. 158.

28 Polat, a.g.m., s. 79-80.

29 Eralp, a.g.m., s.185; Polat, a.g.m., 80.

ASKERİ OPERASYONLARIN BÖLGESEL NÜFUS HAREKETLERİNE ETKİSİ ÜZERİNE MEKÂNSAL BİR İNCELEME: BARIŞ PINARI HAREKÂTI ÖRNEĞİ

Genel olarak bakıldığında, Türkiye'nin ABD'yle Ankara Mutabakatı, Rusya'yla Soçi Mutabakatı hususunda anlaşmış olması, iki stratejik nokta olan Tel Abyad ve Resulayn'ın ele geçirilmesini ve bu bölgelerdeki silahlı milislerin temizlenmesini kolaylaştırmıştır. Türkiye, PKK/PYD/YPG milislerini ve ağır silahlarını belirlediği güvenli bölgeden çıkarmaya zorlamanın yanı sıra ABD ve Rusya'yla gerçekleştirdiği mutabakatlarla diplomatik bir kazanım elde ettiği söylenebilir.³⁰

Milli Savunma Bakanlığı'ndan yapılan açıklamaya göre Barış Pınarı Harekâtı, 25 Kasım 2019 tarihinde sonlandırılmıştır. Harekât boyunca Türkiye uluslararası hukuka uygun hareket edildiğini ve sadece terör unsurlarının hedef olarak seçildiğini ifade etmiştir. Ayrıca harekâtın sonlanmasının ardından da Türkiye'nin bölgede hedeflediği güvenli bölge kurma, istikrarı yeniden tesis etme ve arazilerdeki mayın temizliğine sürdürerek hayatın normale dönmesi adına çalışmalarına devam edeceği de belirtilmiştir.³¹

Genel bir çerçevede değerlendirilecek olunursa, Barış Pınarı Harekâtı'nın Suriye'de devam eden çatışmanın seyrinde önemli bir dönüm noktası olduğu söylenebilir. Suriye'nin kuzeyine dönük gerçekleştirilen askeri operasyon, Türkiye'nin bölgesel bir oyuncu olarak konumunu güçlendirmiş ve güney sınırları boyunca terör örgütlerinin kontrolünü ortadan kaldırma hedefine ulaşmasına yardımcı olmuştur.³² Ayrıca Luardi ve Amri'ye göre; Arap nüfusunun büyük çoğunluğu ile Kürt nüfusunun önemli bir çoğunluğu, Türkiye'nin gerçekleştirdiği Barış Pınarı Harekâtı'nı memnuniyetle karşılamış ve Türkiye, bu sayede bölge halkı tarafından destek görmüştür.³³

30 Luerdi Luerdi-Amri Hakim, "Turkey's Border Security Policy Against Non-State Actors (2016-2019)", *Intermestic: Journal of International Studies*, 4(2), 2020, s. 196-197.

31 "MSB'den 'Barış Pınarı Harekâtı' Açıklaması", *Hürriyet*, <https://www.hurriyet.com.tr/gundem/msbden-baris-pinari-harekati-aciklamasi-41386973>, (Erişim Tarihi: 16 Mayıs 2021).

32 Khaled Jamil Abdel Alrahman Mohsen-Bashar Awad Suleiman Altrawneh, "The Turkish Military Intervention As One of the Tools for Implementing the Turkish Foreign Policy Orientations in Northern Syria-Operation Peace Spring, As A Model", *Palarch's Journal Of Archaeology Of Egypt/Egyptology*, 17(7), 2020, s. 13208-13213.

33 Luerdi-Amri, a.g.m., s. 197.

BARIŞ PINARI HAREKÂTINA YÖNELİK TEPKİLER

9 Ekim 2019 tarihinde başlayıp resmi olarak 48 gün süren Barış Pınarı Harekâtı hem ulusal hem de uluslararası alanda bazı eleştirilere maruz kalmıştır. Operasyonun uluslararası hukuku çiğnediğini iddia edenler olduğu gibi, Türkiye bazı yaptırım kararlarıyla da yüzleşmiştir.

Türkiye'nin iç siyaseti açısından konuya bakılırsa, operasyon öncesinde Türkiye Büyük Millet Meclisi'nde (TBMM) Suriye'ye yönelik tezkere görüşmelerine Halkın Demokratik Partisi (HDP) dışında, Adalet ve Kalkınma Partisi (AK Parti), Cumhuriyet Halk Partisi (CHP), Milliyetçi Hareket Partisi (MHP), İyi Parti ve Saadet Partisi (SP) olumlu oy vererek aslında harekâtın toplumsal tabanda kabul gördüğünü ortaya koymuştur.³⁴

Harekâta yönelik görüş bildiren ABD ve Avrupa Birliği (AB) ülkelerinin bir kısmı, Türkiye'nin harekâtı bir an evvel sonlandırmasını bildirip kınarken; Azerbaycan, Pakistan ve Katar gibi ülkeler de Türkiye'nin harekâtına destek verdiğini ifade etmiştir.³⁵ Harekâta karşı olumsuz tavır takınan AB, oluşturulacak güvenli bölgenin maliyetinin üstlenmeyeceklerini de açıkça dile getirmiştir. Hollanda ve Norveç ise Türkiye'ye silah satışını durdurma kararı almıştır. Bu yaklaşımda Avrupalı devletlerin terör örgütü PYD'ye destek veren yaklaşımları da etkili olmuştur.³⁶ Rusya kanadı da operasyon esnasında DEAŞ terör örgütünün tekrar canlanabilmesi ihtimalinden dolayı endişe duyduğunu ifade etmiş; fakat net bir karşıtlık da sergilememiştir. NATO ise Türkiye'nin operasyona karşı bir tutum sergilemezken; ölçülü olunması hususuna dikkat çekmiştir.³⁷ Hatta NATO Genel Sekreteri

³⁴ Kaya, a.g.m., s. 160.

³⁵ İnce Acet, a.g.m., s. 78-79.

³⁶ Emrah Kaya-Timuçin Kodaman, "Terörizmle Mücadelede Başarı Kriterleri: PKK Örneği (2016-2020)", *Bölgesel Araştırmalar Dergisi*, 5(1), 2021, s. 179.

³⁷ Kaya, a.g.m., s. 160.

ASKERİ OPERASYONLARIN BÖLGESEL NÜFUS HAREKETLERİNE ETKİSİ ÜZERİNE MEKÂNSAL BİR İNCELEME: BARIŞ PINARI HAREKÂTI ÖRNEĞİ

Jens Stoltenberg, Türkiye'nin Barış Pınarı Harekâtı'nı gerçekleştirmesini "Türkiye'nin meşru kaygıları var. Korkunç terör saldırılarına maruz kaldı." şeklindeki ifadesiyle meşru gördüğü söylenebilir.³⁸

Türkiye'nin operasyonundan bir hafta sonra ABD Başkanı Donald Trump, operasyona son verilmemesi halinde Türkiye'ye karşı yaptırım uygulanacağını açıklamıştır. ABD gibi Avrupa'nın büyük güçlerinden olan Fransa ve Almanya da operasyonun insani felaket doğurmasından endişe duyduklarını dile getirmiştir.³⁹

Esad rejimi ise Türkiye'yi toprak egemenliğini ihlal etmekle suçlamış ve Barış Pınarı Harekâtı'nı "uluslararası hukukun utanç verici bir ihlali" olarak görmüştür. Diğer devletler, özellikle de savaş suçları iddiaları ışığında, Suriye'de başka bir insani kriz olasılığından korktukları için operasyonun derhal durdurulmasını talep etmişlerdir. Türkiye, operasyonun uluslararası hukuka, uygun olarak başlatıldığını ve yürütüldüğünü ileri sürerek tüm suçlamaları reddetmiştir.⁴⁰

Türkiye, operasyona yönelik hem bölgesel hem de bölge dışı ülkelerden gelen eleştirilere rağmen sınır güvenliğinin riskli bir durumda olduğunu, terör örgütleriyle mücadelesinde kararlı olduğunu, uluslararası toplumun da bu mücadeleye destek vermesi gerektiğini ifade etmiş ve buna karşı her türlü önlemi alacağını açıkça göstermiştir.⁴¹ Bazı iddialara göre, Türkiye'nin Barış Pınarı Harekâtı için nefsi müdafaa hakkını kullanması açısından yeterli bir gerekçe bulunmamaktadır. Bu anlamda Türkiye'nin operasyon yapması, gelecekteki bir tehdidi önlemeye dönük bir harekât olarak yorumlanmıştır.⁴²

38 ANASAM, *a.g.m.*

39 Eralp, *a.g.m.*, s. 185.

40 Ramelli, *a.g.t.*, s. 16-17.

41 Luerdi-Amri, *a.g.m.*, s. 196-197; Polat, *a.g.m.*, s. 78.

42 Celeste Rossano, "Turkey's Operation Peace Spring in Northeastern Syria: Questioning Its Legitimacy under Article 51 of the UN Charter", *Department of Political Science Chair of International Law Thesis*, Luiss School of Government, 2020, s. 31-32.

Barış Pınarı Harekâtı'na muhalif olan kesimler, harekâtın "Cumhurbaşkanı Erdoğan'ın iç siyasette desteğini konsolide etmek için başlattığı kişisel bir operasyon" ve "Türkiye'de aşırı milliyetçilerin yürüttüğü bir adım" şeklinde yorumlamıştır.⁴³

Dahası Suriye'nin BM Daimi Temsilcisi Beşar Caferi, Türkiye'nin Suriye'nin kuzeyine yönelik gerçekleştirdiği operasyon sonrasında bölgede bir Türkleşme sürecinin işletildiğini, bölgede Türk bayraklarının ve tabelalarının asıldığını, yönetim pozisyonlarına da Türklerin atandığını ve bu sürecin uluslararası hukuka aykırı bir biçimde gerçekleştirildiğini iddia etmiştir. Ayrıca Caferi, Türkiye'nin gerçekleştirdiği eylemler neticesinde oluşan tehditleri ve tehlikeleri BM'ye aktardığını açıklarken; Suriye'deki tarihi eserlerin de çalındığını ifade etmiştir.⁴⁴

Uluslararası medya kuruluşları açısından Türkiye'nin Barış Pınarı Harekâtı değerlendirilirse, Çelikiz'e göre,⁴⁵ Türkiye'nin düzenlendiği operasyona karşı uluslararası medya kuruluşları, gerçeği çarpıtmış ve taraflı bir yaklaşım sergilemiştir. Çelikiz, haberler oluşturulurken medya kuruluşlarının bağlı oldukları ülkenin Türkiye politikasının bir yansıması olduğunu iddia etmektedir. Ayrıca bu operasyonda Türkiye'nin argümanlarına da yer verilmemiştir.

BARIŞ PINARI HAREKÂTI VE İNSANİ KRİZ TARTIŞMALARI

Türkiye'nin Barış Pınarı Harekâtı'nı gerçekleştirmeye başlamasıyla beraber Suriye'nin kuzey bölgelerinde yaşayan sivil halkın göçü ve insan hakları ihlalleri konularında uluslararası toplumda tartışmalar başlamıştır. Bu

43 Bora Bayraktar, "Barış Pınarı Harekâtı'nın Sonuçları", *Kriter Dergisi*, 4(41), 2019, s. 16-17.

44 "Suriye'nin BM Daimi Temsilcisi Caferi: Türkiye'nin harekâtı Suriye'nin Kuzeyinin Türkleşmesine Yol Açıyor", *Sputnik News*, <https://tr.sputniknews.com/ortadogu/201912121040823812-suriyenin-bm-daimi-temsilcisi-caferi-turkiyenin-harekati-suriyenin-kuzeyinin-turklesmesine-yol/>, (Erişim Tarihi: 14.05.2021).

45 Ekrem Çelikiz, "Investigation of International News Sites in the Context of Neutrality in the News: The Example of Turkey's Peace Spring Operation", *Journal of Advanced Research in Social Sciences*, 2(2), 2019, s. 1-9.

ASKERİ OPERASYONLARIN BÖLGESEL NÜFUS HAREKETLERİNE ETKİSİ ÜZERİNE MEKÂNSAL BİR İNCELEME: BARIŞ PINARI HAREKÂTI ÖRNEĞİ

bağlamda makalenin bu kısmında operasyon çerçevesinde göç ve insan hakları ihlalleri tartışmaları ele alınacaktır.

Bariş Pınarı Harekâtı'nın başlamasının hemen ardından BM İnsani İşler Koordinasyon Ofisi (OCHA), durum değerlendirmesi yapmıştır. OCHA'nın yaptığı açıklamaya göre, yaşanan çatışmalar sebebiyle 130 bin sivilin kırsal bölgeden göç etmek zorunda kaldığı, harekât bölgesinde yaşayan 400 bin sivil halkın yakın bir dönemde insani yardıma ihtiyaç duyabileceği ve bu kişilerin korunmaya muhtaç bir duruma gelebileceği konusunda değerlendirmelerde bulunmuştur.⁴⁶

Bariş Pınarı Harekâtı esnasında Resulayn bölgesindeki tüm Yezidi köyleri Türkiye'nin kontrolüne girmiştir. Bazı tahminlere göre, operasyondan halkın zarar görmesini engellemek adına 10'dan fazla köyde zorunlu bir demografik değişim meydana gelmiştir. Bir başka tahmine göre ise yine aynı nedenlerden dolayı 20'den fazla Yezidilerin bulunduğu köy terk edilmiştir.⁴⁷

Suriye İnsan Hakları Gözlemevi (SOHR), operasyon nedeniyle 300 bin sivilin yer değiştirmek zorunda kaldığını ve bu kişilerin Irak'taki Bölgesel Kürt Yönetimi (IKBY) sınırlarına kaçtığını ifade etmiştir.⁴⁸ Bariş Pınarı Harekâtı'nın tamamlanmasının ardından YPG/PYD ve DEAŞ terör örgütleri tarafından yerlerinden edilen sivillerin evlerine dönmeye başladığı belirtilmiştir.⁴⁹ Fakat buna rağmen operasyon sonrasında Resulayn'a

46 "BM: Bariş Pınarı Harekâtı Sırasında 130 Bin Sivil Göç Etmek Zorunda Kaldı", *Euronews*, <https://tr.euronews.com/2019/10/13/bm-baris-pinari-harekati-sirasinda-130-bin-sivil-goc-etmek-zorunda-kaldi-suriye-ypg>, (Erişim Tarihi: 18.05.2021).

47 Amy Austin Holmes, "Syrian Yezidis under Four Regimes: Assad, Erdogan, ISIS and the YPG", *Wilson Centre Occasional Paper Series*, Number 37, 2020, <https://www.wilsoncenter.org/publication/syrian-yezidis-under-four-regimes-assad-erdogan-isis-and-ypg>, (Erişim Tarihi: 18.05.2021).

48 Eralp, *a.g.m.*, s. 185-186.

49 "Bariş Pınarı Harekâtı Yerinden Edilen Binlerce Sivil Evine Kavuşturdu", *Anadolu Ajansı*, <https://www.aa.com.tr/tr/baris-pinari-harekati/baris-pinari-harekati-yerinden-edilen-binlerce-sivili-evine-kavusturdu/2004588>, (Erişim Tarihi: 17.05.2021)

200 bin Suriyelinin döneceği tahmin edilse de operasyonun sona ermesinin ardından bir yıl içinde Türkiye'den neredeyse hiç geri dönüş sağlanmamıştır.⁵⁰

Türkiye, operasyon sürecinde insan hakları ihlalleri hususunda yoğun eleştirilere maruz kalmıştır. En önemli eleştiri ise Türk askerlerinin sivillere yönelik fosfor gazı kullandığı iddiası olmuştur. Ankara, Türk Ordusu'nun envanterinde kimyasal silah yer almadığını vurgulayarak, bu tür iddiaların gerçeği yansıtmadığını açıklamıştır.

VERİLER VE YÖNTEM

ÇALIŞMA ALANI

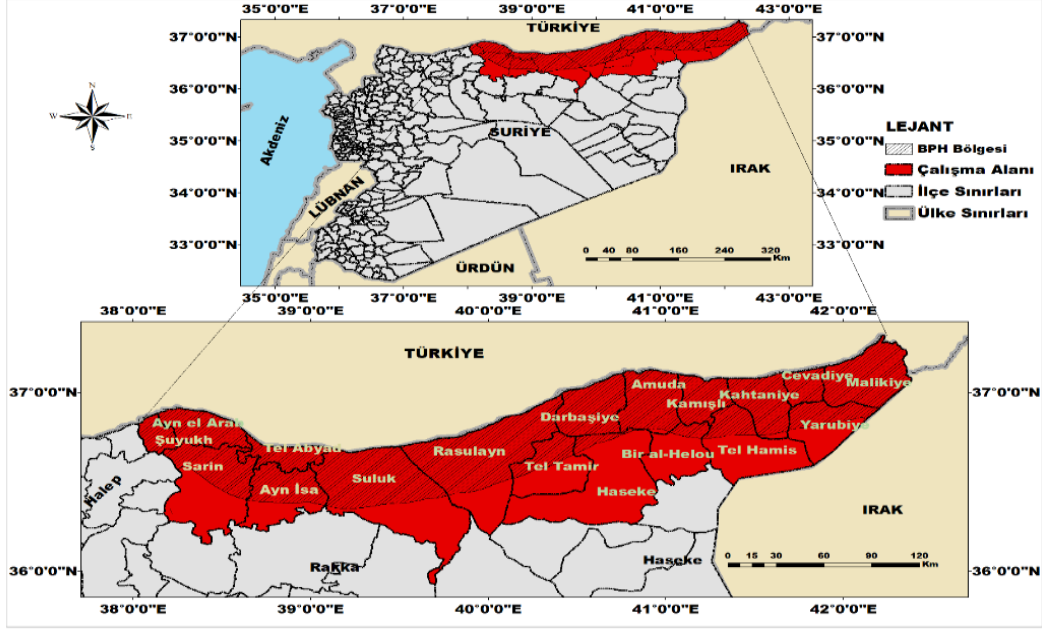
Bu çalışmada, çalışma alanı olarak, Barış Pınarı Harekâtı bölgesi, Suriye'nin, Fırat'ın doğusundan Irak sınırına kadar Türkiye sınır hattındaki 35 km'lik alan seçilmiştir. Operasyonun etkilerinin daha iyi gözlemlenmesi ve analiz edilmesi için, 35 km'lik alan içinde yer alan ve tamamıyla bu hattın içinde kalmasa da alansal olarak operasyon sınırlarında toprakları bulunan kasaba/nahiyeler de çalışma alanına dahil edilerek toplamda 18 kasaba çalışma alanı olarak incelenmiştir.

Bunlar; Amuda, Ayn-el Arab, Ayn İsa, Bir al-Helou, Cevadiye, Darbaşiye, Haseke, Kahtaniye, Kamışlı, Malikiye, Rasulayn, Sarrin, Suluk, Şuyukh, Tel Abyad, Tel Hamis, Tel Tamir, Yarubiyedir. 2019 senesinin Ekim ayından itibaren bir yıllık süreç, aylık mekânsal çatışma ve nüfus hareketi verileriyle analiz edilmiştir.

50 Khayrallah Al-Hilu, "The Turkish Intervention in Northern Syria: One Strategy, Discrepant Policies", Robert Schuman Centre for Advanced Studies, European University Institute, Research Project Report, s. 10.

ASKERİ OPERASYONLARIN BÖLGESEL NÜFUS HAREKETLERİNE ETKİSİ ÜZERİNE MEKÂNSAL BİR İNCELEME: BARIŞ PINARI HAREKÂTI ÖRNEĞİ

Şekil 1: Çalışma alanının coğrafi konumu aşağıda sunulmuştur.



ÇATIŞMA VERİLERİ

Son zamanlarda akademide, istatistiksel yöntemler kullanan iç savaş çalışmalarına olan ilgide artış yaşanmaktadır. Söz konusu teorik ve ampirik araştırmalar, savaştan zarar gören ülkelerin yerel ve bölgesel özelliklerini ele aldığından iç savaşla ilgili ayrıştırılmış olay verilerine duyulan ihtiyaç da daha belirgin hale gelmektedir. Yeni nesil çatışma çalışmaları, ayrıştırılmış verilere ve çatışma ve istikrarsızlıkların arkasındaki bölgesel işleyiş ve bağlamları test etme yöntemlerine odaklanmaktadır.⁵¹

Bu alandaki çalışmalar, yerel düzeydeki verilerin iç savaş modellerinin çeşitliliği hakkındaki zengin sonuçların alternatif ve bağlamsal olarak sunulduğunu doğrulamaktadır. Bazı yazarlar, önceliklendirilmiş ve dinamik mikro veri kümesi yapısının iç savaş modellerinin çalışmalarını

51 Clionadh Raleigh vd. "Introducing ACLED: an Armed Conflict Location and Event Dataset: Special Data Feature", *Journal of Peace Research*, 47(5), 2010, s. 654.

kolaylaştırdığını savunmaktadır.⁵² Ayrıştırılmış çatışma verileri; şiddet eğilimleri, çoklu aktörlerin uygulamaları ve şiddet türlerindeki çeşitlilik gibi değişkenler üzerinden mekânsal ve zamansal olmak üzere iç savaşların yeterince incelenmemiş yönlerini ele alınmasını sağlamaktadır.⁵³

Tarihe, konuma ve aktöre göre ayrıştırılmış dahili olarak bildirilen siyasi çatışma bilgilerini toplayan ACLED, 50 istikrarsız bölgeye ait (isyancılar ve hükümetler arasında, isyancı gruplar veya milisler arasında ve sivillere yönelik şiddet) şiddet içeren tüm siyasi faaliyetleri toplamak ve kodlamaktadır. Bölgeler içindeki siyasi şiddetin gerçekçi bir değerlendirmesini sunmak için tüm veriler, ülkelere göre toplanmaktadır. Çalışmada, Suriye'nin çatışma bölgelerindeki veriler, konumsal olarak toplanmıştır. Ayrıştırılmış veri olarak kullanılan olay türleri ise; çatışmalar, patlamalar, isyanlar ve sivillere yönelik şiddet verilerinden oluşmaktadır.

GÖÇ HAREKETLERİ VERİLERİ

Göç hareketlerinin tespit edilmesi ve görüntülenmesi, göç sebeplerinin anlaşılmasında büyük önem taşımaktadır. Çatışma ve savaş bölgelerindeki veri kısıtlılığı ve sübjektif veriler bu tür analizlerin gerçekleştirilmesini zorlaştırmaktadır. Genellikle sivil toplum kuruluşları, insani yardım organizasyonları ve uluslararası örgütler bu bölgelerdeki verileri temel kaynak sağlayıcıları olarak görülmektedir. Bu çalışmada, çalışma alanı içindeki göç hareketleri kasaba düzeyinde incelenmiştir. OCHA tarafından üretilen göç hareketleri verisinde yerinden edilmiş insanların göç hareketleri ve geri dönüşler için aylık tam ayrıntılı veri setleri bulunmaktadır. Her dosyada, 2016 senesinin Ocak ayından bu yana il düzeyinde yerinden

52 Jorge A. Restrepo vd., "Special Data Feature; The Severity of the Colombian Conflict: Cross-Country Datasets Versus New Micro-Data", *Journal of Peace Research*, 43(1), 2006, s. 99.

53 Bu çalışmada, ACLED (Silahlı Çatışma Konumu ve Olay Verileri) <https://acleddata.com/> çatışma verileri kullanılmıştır.

ASKERİ OPERASYONLARIN BÖLGESEL NÜFUS HAREKETLERİNE ETKİSİ ÜZERİNE MEKÂNSAL BİR İNCELEME: BARIŞ PINARI HAREKÂTI ÖRNEĞİ

edilmiş insanların varış tahminleri için özet tablo bulunmaktadır. Ayrıca her dosyada 2018 senesinin Ağustos bu yana ilçe düzeyinde geri dönüş tahminleri de yer almaktadır.⁵⁴

BULGULAR

Bariş Pınarı Harekâtı'nın bölgedeki nüfusa etkisinin incelendiği bu çalışmada, öncelikle nüfus hareketlerinin operasyon kaynaklı olup olmadığını araştırmak için operasyon öncesi yerinden edilme ve geri dönme hareketleri incelenmiştir. Ancak operasyon öncesindeki aylarda çalışma alanı içerisinde bariz nüfus hareketleri gözlemlenmemiştir.

Sonrasında çatışma verileri, Ekim 2019-Ekim 2020 tarihleri arasında kasaba düzeyinde aylık olarak tablolştırılmıştır (Tablo 1). Yerinden edilme ve geri dönen kişi verileri ile oluşturulan nüfus hareketleri mekânsal dağılım haritalamaları ise nüfus hareketlerinin belirgin olduğu ayları kapsayacak şekilde düzenlenmiştir. Veri taraması sırasında, yerinden edilmelerin belirgin yaşandığı aylar, Ekim-Kasım-Aralık 2019 ve Ocak 2020, geri dönüşlerin yaşandığı aylar ise Kasım-Aralık 2019 ve Ocak 2020 şeklinde tespit edilmiştir. Çalışmanın kapsadığı zaman aralığı dahilindeki diğer aylara ait toplam nüfus hareketleri Tablo 3'te verilmiştir.

ÇATIŞMA VERİLERİ BULGULARI

ACLED veri tabanından edinilen çatışma verileri, aylık bazda kasabalara göre sınıflandırıldığında, operasyon başlangıç tarihi olan 2019 yılının Ekim ayında en fazla çatışma olayının Rasulayn'da gerçekleştiği görülmektedir. Aynı tarihte Tel Abyad ve Ayn İsa'da çatışma sayılarında üst sıralardayken; 2019 senesinin Kasım ayında Tel Tamir'de çatışmaların önceki aya göre arttığı ve sonraki aylarda da süregeldiği gözlenmektedir. Operasyon sırası

⁵⁴ Bu çalışmada kullanılan veriler, <https://data.humdata.org/dataset/> adresinden temin edilmiştir.

BÖLGESEL ARAŞTIRMALAR DERGİSİ

ve sonrasındaki 6 ay boyunca çatışma olayı yaşanmayan bölge ise Türkiye sınırındaki Cevadiye kasabasıdır. 2019 yılının Ekim ayından 2020 senesinin Mart ayına kadar geçen süreçteki çatışma sayıları Tablo 1’de verilmiştir.

Tablo 1: Çalışma Alanında 2019 Yılında Ekim ayından 2020 Senesinin Mart Ayına Kadar Geçen Süreçte Gerçekleşen Çatışma Sayısı

Kasaba/Tarih	Ekim 2019	Kasım 2019	Aralık 2019	Ocak 2020	Şubat 2020	Mart 2020
Ayn El Arab	15	4	4	0	0	1
Şuyukh	9	1	1	0	1	0
Sarin	4	3	0	0	0	0
Haseke	1	22	11	12	3	2
Tel Tamir	20	46	8	17	33	12
Bir-el-Hulou	0	1	0	1	0	0
Kamışlı	15	7	5	2	4	2
Tel Hamis	0	2	1	1	0	0
Amuda	3	0	0	1	0	0
Kahtaniye	6	1	0	1	0	0
Malikiye	13	1	0	1	0	0
Cevadiye	0	0	0	0	0	0
Yarubiye	1	1	0	0	0	0
Rasulayn	203	83	22	24	36	15
Darbaşiye	16	4	1	0	0	1
Tel Abyad	71	35	17	18	16	23
Suluk	13	12	6	6	5	4
Ayn İsa	43	40	21	11	29	16

2020 yılının Nisan ile Eylül ayları arasında, çatışmaların sıklığı tüm bölgelerde azalmakla birlikte, önceki aylara kıyasla Rasulayn, Tel Abyad ve Ayn İsa’da devamlılık göstermiştir. Tel Tamir ve Haseke, güvenlik açısından istikrarsızlığın olduğu diğer bölgeler arasında yer almaktadır.

Bu süreçte çatışmaların gözlenmediği bölge ise operasyon sınırlarının güneybatısında kalan Sarin bölgesidir. 2020 yılının Nisan ayından Eylül ayına uzanan zaman dilimine ait operasyon bölgesi çatışma verileri ise Tablo 2’de görüldüğü gibidir.

ASKERİ OPERASYONLARIN BÖLGESEL NÜFUS HAREKETLERİNE ETKİSİ ÜZERİNE MEKÂNSAL BİR İNCELEME: BARIŞ PINARI HAREKÂTI ÖRNEĞİ

Tablo 2: Çalışma Alanında 2020 Yılı'nın Nisan ve Eylül Ayları Arasında Gerçekleşen Çatışma Sayısı

Kasaba/ Tarih	Nisan 2020	Mayıs 2020	Haziran 2020	Temmuz 2020	Ağustos 2020	Eylül 2020
Ayn El Arab	2	3	2	3	1	0
Şuyukh	0	1	1	0	3	1
Sarin	0	0	0	0	0	0
Haseke	3	9	4	12	7	5
Tel Tamir	10	11	8	9	10	18
Bir-el-Hulou	0	0	0	0	1	1
Kamışlı	8	2	2	3	8	3
Tel Hamis	1	1	1	1	1	1
Amuda	0	1	1	1	0	0
Kahtaniye	1	0	0	1	1	0
Malikiye	1	1	1	0	1	4
Cevadiye	0	1	1	1	0	0
Yarubiye	0	0	0	0	0	1
Rasulayn	32	27	19	24	24	52
Darbaşiye	1	1	0	2	0	0
Tel Abyad	13	15	14	11	8	26
Suluk	0	3	2	1	6	5
Ayn İsa	15	34	17	14	17	11

NÜFUS HAREKETLERİ BULGULARI

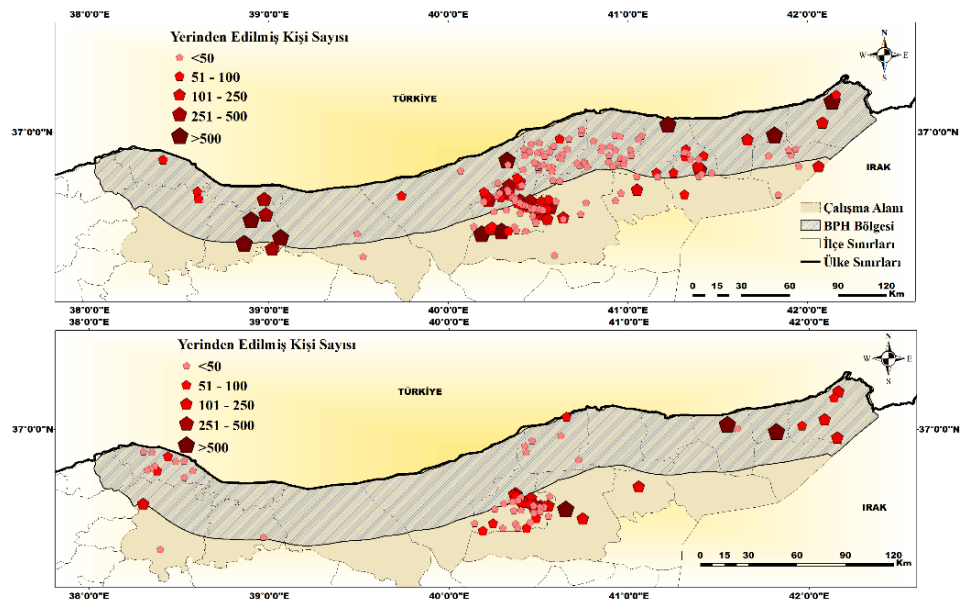
UN OCHA tarafından üretilen nüfus hareketlerinin en küçük yerleşim düzeyine kadar indirgenip haritalandırıldığında, Barış Pınarı Harekâtı'nın operasyon sürecindeki nüfus hareketlerinin operasyon bölgesi sınırları içinde ve dışında etki ettiği gözlemlenmiştir. 2019 yılının Ekim ayında yerinden edilmiş kişilerin mekânsal dağılımı, Şekil 2'de verilmiştir. Operasyonun başlangıç tarihi olan Ekim ayı verilerine göre, en fazla göç hareketi Haseke ve Tel Tamir'de olmak üzere çalışma alanı içerisinde

yerinden edilmiş toplam kişi sayısı 60.914'tür. Tel Tamir'de 9.926, Haseke'de 31.066 kişi UN OCHA tarafından yerinden edilmiş kişi olarak kayıtlara geçmiştir.

Bu tarihte çatışma olaylarının çoğunlukla operasyon bölgesinin batısında gerçekleşmesine rağmen yerinden edilmiş kişilerin bölgenin doğusunda yoğunlaştığı dikkat çekmektedir. Haseke ve Tel Tamir'in operasyon bölgesinin dışında kalan kısımlarında da yoğun göç hareketleri görülmektedir. Tablo 1'de verilen çatışma sayılarına göre oluşturulmuş tabloya göre, 203 çatışma olayıyla çatışmaların merkezinde olan Rasulayn'da ise 1.040 kişi yaşadığı bölgeyi terk etmiştir.

2019 senesinin Kasım ayına gelindiğinde, yerinden edilen insan sayısı azalmakla beraber göç hareketlerinin çoğunlukla operasyon bölgesinin sınırları dışında gerçekleştiği görülmektedir. Bu tarihte, çalışma alanında toplam 16.774 kişi yaşadığı alanları terk etmiştir. Bahse konu olan kişilerin 4.370 tanesi Tel Tamir, 4.200'ü ise Ayn İsa bölgelerini terk etmek durumunda kalmışlardır. 2019 yılının Kasım ayına ait yerinden edilmiş kişilerin mekânsal dağılım haritası Şekil 2'de görüldüğü gibidir.

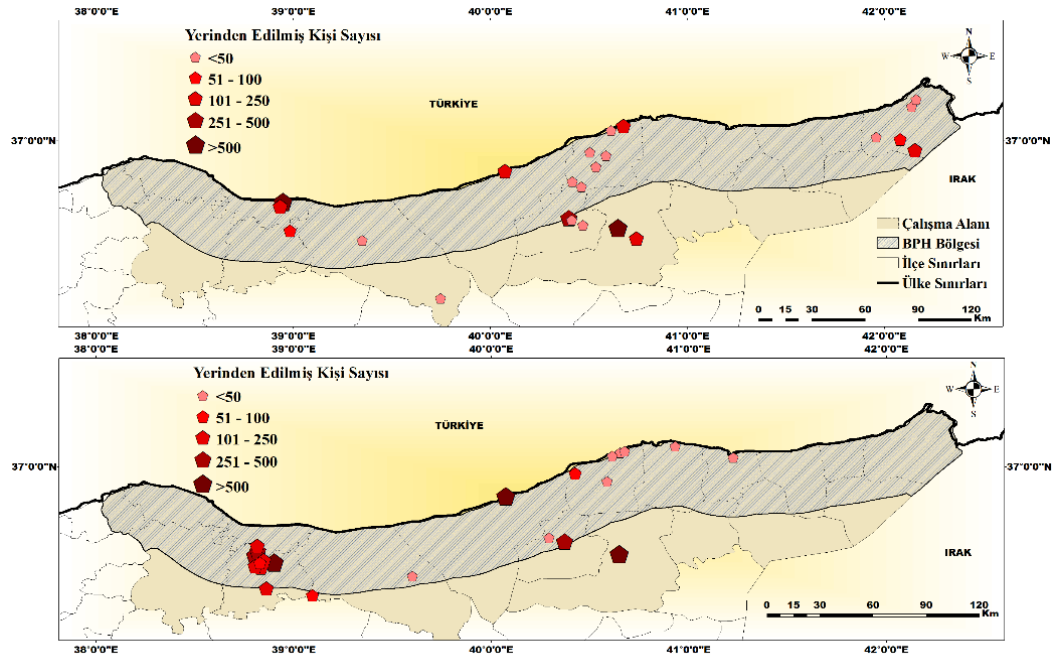
Şekil 2: 2019 yılının Ekim ayı üstte, aynı senenin Kasım ayı bilgileri altta sunulmuştur.



ASKERİ OPERASYONLARIN BÖLGESEL NÜFUS HAREKETLERİNE ETKİSİ ÜZERİNE MEKÂNSAL BİR İNCELEME: BARIŞ PINARI HAREKÂTI ÖRNEĞİ

2019 yılının Aralık ayında yerinden edilen kişi sayısı, 3.346 ile son üç ayın en düşük seviyesine gerilemiştir. Şekil 3'te verilen 2019 yılının Aralık ayına ilişkin toplam yerinden edilmiş kişilerin mekânsal dağılım sayılarına göre, Tel Abyad 1.200 kişiyle en fazla yerinden edilmenin görüldüğü bölge olarak dikkat çekmektedir. Tablo 1'deki aylık çatışma sayıları tablosundaki Aralık ayı verilerine göre ise Tel Abyad önceki iki aya göre çatışmaların azaldığı bölgeler arasındadır.

Şekil 3: 2019 yılının Aralık ayı üstte, 2020 senesinin Ocak ayına ilişkin yerinden edilmiş kişilerin mekânsal dağılım haritaları altta sunulmuştur.

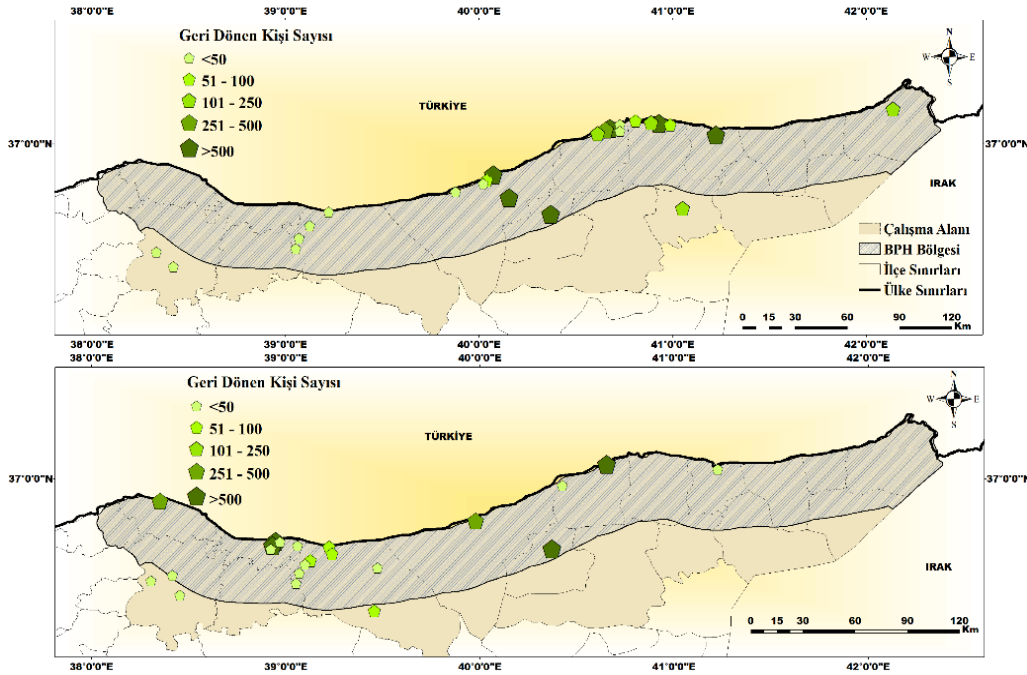


Zeynep ORTAKAVAK
Hüseyin YELTİN

2020 yılının ilk ayına gelindiğinde, yerinden edilen kişi sayısının önceki aya göre arttığı görülmektedir. Ocak ayında, çalışma alanı dahilinde toplam 7.896 kişi bulunduğu yeri terk etmiştir. 2.895 kişiyle en çok yerinden edilen kişi sayısı Haseke merkezinde görülmektedir. Bu ayda Rasulayn kasabasında 1.150 kişinin yerinden edildiği kayıtlara geçmiştir. 2020 senesinin Ocak ayında çalışma alanında yerinden edilmiş kişilerin mekânsal dağılımı Şekil 3'te görüldüğü gibidir.

Çalışma alanına ait geri dönen kişi sayısı, verilerine göre operasyonun başlangıç tarihi olan 2019 yılının Ekim ayında geri dönüşler görülmemiştir. Kasım ayı ise bu çalışmada incelenen bir yıllık süreç içerisinde geri dönüşlerin en çok yaşandığı tarih olarak dikkat çekmektedir. 2019 senesinin Kasım ayında çatışma sayıları yüksek seyrettiği halde, geri dönen kişi sayısı toplamda 27.366'dır. Geri dönüşlerin mekânsal dağılımı incelendiğinde ise Türkiye sınırında bulunan yerleşim yerlerine doğru hareket görülmektedir. 16.579 kişinin geri dönüş yaptığı Rasulayn dönüş hareketinin yanı sıra aynı ay içerisinde çatışma sayılarının da en yüksek olduğu ay konumundadır. Kasım 2019 geri dönen kişilerin mekânsal dağılım haritası Şekil 4'te verilmiştir.

Şekil 4: 2019 yılının Kasım ayı verileri üstte, aynı yılın Aralık ayı verileri altta sunulmuştur.

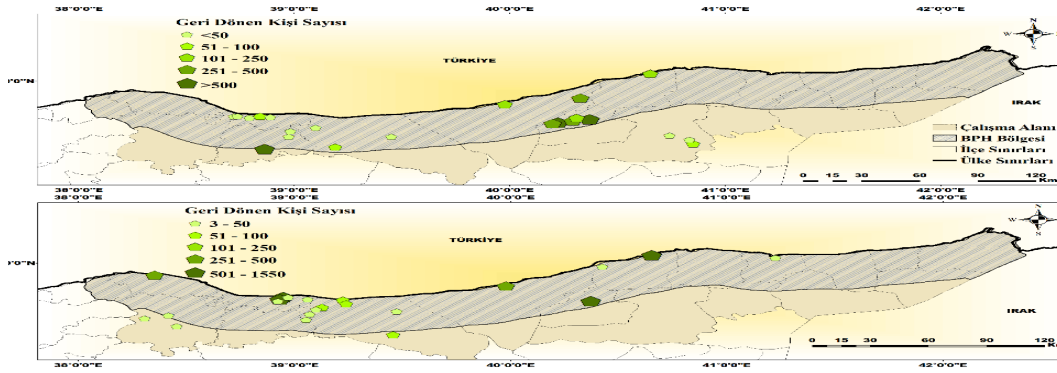


ASKERİ OPERASYONLARIN BÖLGESEL NÜFUS HAREKETLERİNE ETKİSİ ÜZERİNE MEKÂNSAL BİR İNCELEME: BARIŞ PINARI HAREKÂTI ÖRNEĞİ

2019 yılının Aralık ayında toplam 5.306 kişi evlerine geri dönmüştür. 2.450 kişi Tel Abyad'a dönerken; 1.450 kişi ise Rasulayn'daki evlerine dönmüşlerdir. Tablo 1'deki aylık çatışma verileri incelendiğinde, Aralık ayında Rasulayn'daki çatışma sayılarının büyük oranda azaldığı görülmektedir.

Ocak ayına gelindiğinde ise geri dönüşlerin daha çok Tel Tamir bölgesinde kümeleniği görülmektedir. Bu ayda toplamda 6.005 kişi çalışma alanı dahilindeki bölgelere dönmüş, bu kişilerin 3.800'ü Tel Tamir, 1.053'ü ise Ayn İsa'daki evlerine dönmüştür. Önceki aylarda, Haseke merkezine dönüş gerçekleşmediği halde 2019 yılının Aralık ayında az da olsa geri dönüşün olduğu gözlemlenmektedir. 2020 senesinin Ocak ayında geri dönen kişilerin mekânsal dağılımı Şekil 5'te haritalandırılmıştır.

Şekil 5: 2020 Yılı Ocak ayı verilerine göre yerinden edilen kişilerin mekânsal dağılım haritası aşağıda sunulmuştur.



Çalışma alanında, operasyonun başlangıcından itibaren bir yıllık süreçteki aylık çatışma ve nüfus hareketleri incelendiğinde; çatışmaların özellikle Rasulayn ve Tel Abyad'da aralıksız devam ettiği, çatışma sıklıklarının bölgelere ve aylara göre değişkenlik gösterdiği görülmektedir. Nüfus hareketleri ise operasyonun başlangıcında çok yoğun olarak

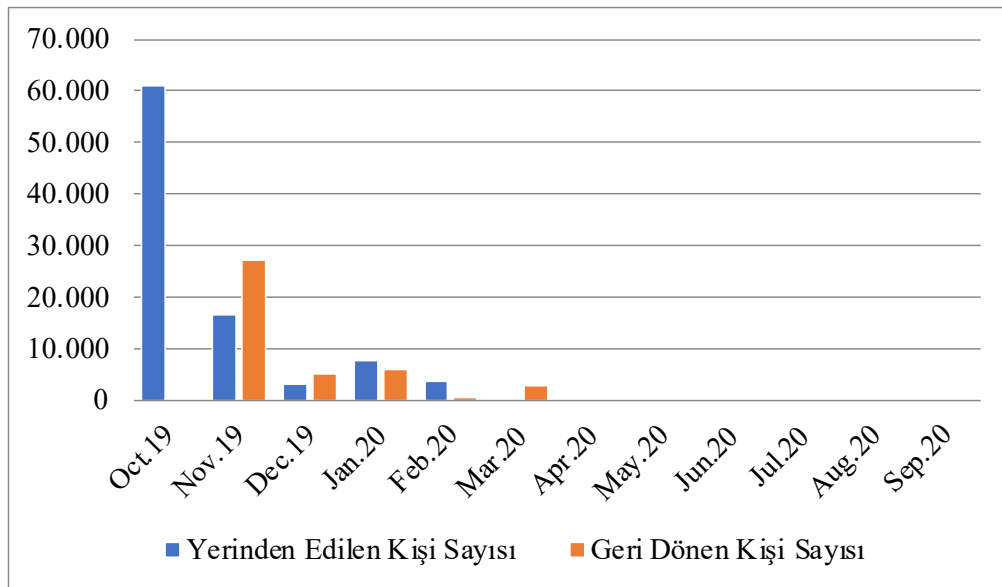
BÖLGESEL ARAŞTIRMALAR DERGİSİ

görülmemekte, yerinden edilen nüfusun hareketi 2020 yılının Şubat ayında geri dönen nüfusun hareketi ise 2020 senesinin Mart ayı itibarıyla hızla düşüşe geçmektedir.

Çalışma alanı ve çalışma alanının incelendiği bir yıllık süreçte, aylık çatışma sıklığı ve nüfus hareketleri arasında doğrusal korelasyon bulunmamaktadır. Örneğin Rasulayn'da 2019 yılının Ekim ayında 203 çatışma olayının gerçekleştiği görülürken; 1.040 kişi yerinden edilmiştir. Aynı dönemde çatışma sayılarının Rasulayn'a göre daha düşük seyrettiği Haseke ve Tel Tamir bölgelerinde 40.992 kişi yerini terk etmiştir. Benzer bir şekilde, geri dönüşlerde de çatışma sıklığı ile geri dönen kişi sayısında doğrusal korelasyon bulunmamıştır. 2019 yılının Kasım ayında Rasulayn'da çalışma alanındaki en yüksek çatışma sıklığı gözlemlenirken; en yüksek geri dönüşlerin de bölgede yaşandığı tespit edilmiştir.

Çalışma alanında gerçekleşen toplam yerinden edilen ve geri dönen kişilere ait grafik, Tablo 3'te verilmiştir. Grafiğe göre, Ekim ayı yerinden edilme, Kasım ayı ise geri dönme hareketlerinin en yoğun yaşandığı aylar olarak görülmektedir.

Tablo 3: Çalışma Alanında Aylara Göre Toplam Yerinden Edilen ve Geri Dönen Kişi Sayıları



ASKERİ OPERASYONLARIN BÖLGESEL NÜFUS HAREKETLERİNE ETKİSİ ÜZERİNE MEKÂNSAL BİR İNCELEME: BARIŞ PINARI HAREKÂTI ÖRNEĞİ

Çalışma alanı içerisinde, Barış Pınarı Operasyonu başlangıç tarihinden itibaren bir yıllık süreçte toplam 93.117 kişi yerinden edilmiş ve 42.316 kişi de evlerine geri dönmüştür.

SONUÇ

Günümüzde sayıları gittikçe artan iç savaş ve çatışma olayları, dünya siyaset gündeminin ilk sıralarında yer almaktadır. Bölgesel ve küresel güvenlik kaygıları ve göç dalgalarına sebep olabilen hadiseler, uluslararası siyasetin çözüm arayışına girdiği sorunlar arasındadır. Özellikle de komşu devletlerin sınır güvenliğini sağlamak amacıyla başvurduğu sınır ötesi askeri operasyonlar, uluslararası hukuk ve güvenlik bağlamındaki tartışmaları da gündeme taşımaktadır. Operasyonların gerçekleştirildiği bölgelerdeki yerel halkın içinde bulunduğu durum da insan hakları kapsamında tartışılmaktadır. Dış müdahaleden kaynaklı çatışma ortamları, bölge halkını bölgesel göç hareketlerine zorlamakta, bu durum da bahse konu olan kişilerin maddi ve manevi kayıplar vermesine yol açmaktadır.

Sınır ötesine geçen göç hareketleri, uluslararası kamuoyunda gündem olurken; iç savaşın yaşandığı ülkenin sınırlarını aşmadan ülke içerisinde yaşanan ve yerinden edilmiş kişiler olarak nitelendirilen nüfus grubu sıklıkla görmezden gelinmektedir. Halbuki bu kişiler, BM tarafından dünyadaki en kırılgan nüfus olarak tanımlanmaktadır. Toplamda 6,568,000 insanın, 2020 yılında ise 1,822,000 kişinin⁵⁵ çatışma kaynaklı yerinden edildiği Suriye, günümüzün en yüksek yerinden edilen kişi sayısına sahip ülkesi konumundadır.

2011 senesinde patlak veren Ortadoğu'daki halk ayaklanmaları, Suriye'de iç savaşa doğru evrilmiş ve beraberinde büyük problemler doğurmuştur. Özellikle Suriye'nin kuzey komşusu olan Türkiye'nin güney sınırında oluşmaya başlayan terör örgütü tehditleri birtakım ciddi

⁵⁵ IDMC, <https://www.internal-displacement.org/>, (Erişim Tarihi: 15.05.2021).

operasyonlar gerçekleştirmesine neden olmuştur. Çalışmanın konusu bağlamında ele alınan Barış Pınarı Harekâtı, Türkiye'nin Suriye'nin kuzeyine dönük olarak gerçekleştirdiği üçüncü harekât olarak bilinmektedir. 9 Ekim 2019 tarihinde başlayıp 25 Kasım 2019 tarihinde resmen sonlanan harekât, Türkiye'nin sınır güvenliğini sağlamak ve sınırının güneyinde güvenli bölge oluşturmak için gerçekleştirilmiştir. Türkiye'nin operasyon esnasındaki askeri başarısı yadsınamaz bir hal aldıktan sonra ABD ve Rusya'yla mutabakatlarda bulunmuş ve hedeflediği güvenli bölgenin oluşturulması için çaba harcamıştır. Bu bağlamda operasyonun amacının esas itibarıyla Suriye'deki terör bölgelerinin temizlenerek sivillerin rahat bir yaşam sürebilmesini sağlayacak alan oluşturmak olduğu görülmektedir.

Türkiye'ye gerçekleştirdiği operasyona yönelik hem ulusal hem de uluslararası alanda birtakım eleştiriler yöneltilmiştir. Özellikle AB ülkelerinin çoğu, operasyonun insani krizlere sebep olabilme ihtimalini göz önünde bulunduran tepkileri gündeme getirirken, Türkiye'nin planladığı güvenli bölgenin oluşturulması halinde bile maliyeti karşılamaya yanaşmadıklarını açıkça ifade etmişlerdir. Hem uluslararası hukuk ihlali hem de insani krizlere sebep olma bağlamında Türkiye'ye Barış Pınarı Harekâtı esnasında yoğun eleştiriler yöneltilmiştir. Özellikle operasyonun sivilleri hedef aldığına dönük provakatif söylemler çoğalırken; Türkiye'nin bölgenin demografik yapısını yıprattığı yönünde ciddi eleştiriler de mevcuttur.

Bu noktada nüfusun hareketleri konusunda, farklı kaynaklarca farklı rakamlar telaffuz edilmiştir. Ancak bütüncül yaklaşımla ele alınan göç verileri, araştırmacılara yeterli bilgiyi sunmamaktadır. Zira literatürdeki yazarların da desteklediği üzere olay ve olguların zaman ve mekân dahilinde incelenmesi, sosyal fenomenleri kavrama ve anlamlandırma açısından büyük fayda sağlamaktadır. Bu çalışmada da çatışma olayları ve nüfus hareketleri küçük yerleşim birimlerine indirgenerek incelenmiş ve çıkarımlarda bulunulmuştur.

ASKERİ OPERASYONLARIN BÖLGESEL NÜFUS HAREKETLERİNE ETKİSİ ÜZERİNE MEKÂNSAL BİR İNCELEME: BARIŞ PINARI HAREKÂTI ÖRNEĞİ

Coğrafi bilgi sistemleri veri ve teknolojileri kullanılarak Türkiye-Suriye sınırı üzerinden 35 km'lik hat çizilmiştir. Hattın içinde kalan veya hat içerisinde toprakları bulunan ilçeler de çalışma alanına dahil edilerek, çatışma ve göç hareketleri incelenmiştir. İnceleme sonucunda, Barış Pınarı Harekâtı'nın bölge üzerinde nüfus hareketliliğine sebep olduğu görülmüştür. Zira operasyon öncesindeki aylarda bölgede belirgin nüfus hareketleri görülmemiş olması ve operasyon başlangıcı itibarıyla binlerce kişinin yer değiştirmesi bunu kanıtlar niteliktedir.

Makalenin başında, çalışma alanının operasyon sınırları dışındaki bölgeleri de kapsayarak operasyon sınırının ötesine etkilerini de gözlemek amaçlanmıştır. Verilerin mekânsal analizi sonucunda operasyonun, kendi sınırları dışında da nüfus hareketlerine yol açtığı görülmüştür. Özellikle Haseke bölgesinin operasyon sınırları dışında kalmasına rağmen yoğun göç vermesi dikkat çekicidir.

Literatürde, çatışma olaylarının sıklığı ve nüfus hareketlerinin ilişkilendirildiği ve hatta bu yolla modellendirildiği çalışmalar yer almaktadır.⁵⁶ Bu çalışmada, çatışma sıklığı ve nüfus hareketleri arasındaki ilişki de incelenmiştir. Ancak çatışma sayıları ve her iki yönlü nüfus hareketleri arasında doğrusal korelasyon bulunamamıştır. Bu durum, çatışmaların nüfus hareketine sebep olduğu gerçeğinin açık ve net olduğu halde, nüfusun hareket yönünü belirleyen tek etmenin çatışma olayları olmadığını göstermektedir. Nüfusun, bölgedeki hakim veya muhalif güç ve aktörlerle olan siyasi, etnik veya mezhepsel bağlarının hareket yönünü belirlediği görülmektedir. Bu konuda çalışmada kullanılan ACLED çatışma verilerinde yer alan çatışmanın aktörleri ve çatışma olayının niteliğine ait ayrıştırılmış veriler kullanılarak daha sağlıklı çıkarımlarda bulunulabilmektedir.

56 Benjamin Q. Huynh-Sanjay Basu, "Forecasting Internally Displaced Population Migration Patterns in Syria and Yemen", *Disaster Medicine and Public Health Preparedness*, 14(3), 2020, s. 302-307.

BÖLGESEL ARAŞTIRMALAR DERGİSİ

Bölgedeki nüfusun istikrarını sağlamak ve oldukça karma kimliklere sahip insanların bir arada yaşadığı bu coğrafyanın çatışma çözümlemesini gerçekleştirebilmek için yalnızca çatışma olaylarının niteliği değil; daha etkin mekânsal analizlere ihtiyaç vardır. Bölge halkının mikro düzeydeki yerleşimlerine ait siyasi, ekonomik, sosyolojik ve ideolojik yapılarının da dahil edildiği analizler, stratejik değere sahip olacaktır. Gelişen ve her alanda kullanımı yaygınlaşan coğrafi bilgi sistemleri veri ve teknolojilerinin çatışma çalışmalarında yer alması ve karar verme süreçlerine destek sağlaması alana büyük katkı sağlayacaktır.

Zeynep ORTAKAVAK
Hüseyin YELTİN

ASKERİ OPERASYONLARIN BÖLGESEL NÜFUS HAREKETLERİNE ETKİSİ ÜZERİNE MEKÂNSAL BİR İNCELEME: BARIŞ PINARI HAREKÂTI ÖRNEĞİ

KAYNAKÇA

"Barış Pınarı Harekatı Başladı", *Anadolu Ajansı*, <https://www.aa.com.tr/tr/baris-pinari-harekatı/baris-pinari-harekatı-basladi/1607139>, (Erişim Tarihi: 18.05.2021).

"Barış Pınarı Harekatı Yerinden Edilen Binlerce Sivili Evine Kavuşturdu", *Anadolu Ajansı*, <https://www.aa.com.tr/tr/baris-pinari-harekatı/baris-pinari-harekatı-yerinden-edilen-binlerce-sivili-evine-kavusturdu/2004588>, (Erişim Tarihi: 17.05.2021).

"Barış Pınarı Harekatı", *ANASAM*, <https://anasam.anadolu.edu.tr/tr/bar%20C4%B1%C5%9F-p%20C4%B1nar%20C4%B1-harekat%20C4%B1/t%20C3%BCrk%20C3%A7e>, (Erişim Tarihi: 10.05.2021).

"BM: Barış Pınarı Harekatı Sırasında 130 Bin Sivil Göç Etmek Zorunda Kaldı", *Euronews*, <https://tr.euronews.com/2019/10/13/bm-baris-pinari-harekatı-sirasında-130-bin-sivil-goc-etmek-zorunda-kaldi-suriye-ypg>, (Erişim Tarihi: 18.05.2021).

"Global Report on Internal Displacement," *IDMC*, <https://goo.gl/4Ks8y9>, (Erişim Tarihi: 20.08.2021).

"MSB'den 'Barış Pınarı Harekatı' Açıklaması", *Hürriyet*, <https://www.hurriyet.com.tr/gundem/msbden-baris-pinari-harekatı-aciklamasi-41386973>, (Erişim Tarihi: 16.05.2021).

"Suriye'nin BM Daimi Temsilcisi Caferi: Türkiye'nin Harekatı Suriye'nin Kuzeyinin Türkleşmesine Yol Açıyor", *Sputnik News*, <https://tr.sputniknews.com/ortadogu/201912121040823812-suriyenin-bm-daimi-temsilcisi-caferi-turkiyenin-harekatı-suriyenin-kuzeyinin-turklesmesine-yol/>, (Erişim Tarihi: 14.05.2021).

ABLER, Ronald vd., *Spatial Organization: The Geographer's View of the World*, Prentice-Hall, 1971.

BÖLGESEL ARAŞTIRMALAR DERGİSİ

AKBAŞ, Zafer, "Ortadoğu'da Değişim Süreci ve Türk Dış Politikası", *Akademik Yaklaşımlar Dergisi*, 3(1), 2012, s. 51-73.

AL-HILU, Khayrallah, "The Turkish Intervention in Northern Syria: One Strategy, Discrepant Policies", Robert Schuman Centre for Advanced Studies, *European University Institute*, Research Project Report.

BAŞARAN, Doğan, "ABD'nin Küresel İmparatorluk Tahayyülü ve Bunun Aracı Olarak "Büyük Ortadoğu" Projesi", *Giresun Üniversitesi İktisadi ve İdari Bilimler Dergisi*, 3(6), 2017, s. 63-87.

BAYRAKTAR, Bora, "Barış Pınarı Harekatı'nın Sonuçları", *Kriter Dergisi*, 4(41), 2019. s. 16-17.

BUHAUG, Halvard-Kristian Skrede Gleditsch, "Contagion or Confusion? Why Conflicts Cluster in Wspace", *International Studies Quarterly*, 52(2), 2008, s. 215-233.

ÇAKMAK, Cenap vd., "Ortadoğu'da Devrimler ve Türkiye", *Bilgesam*, 31, 2011, s. 1-39.

ÇELİKİZ, Ekrem, "Investigation of International News Sites in the Context of Neutrality in the News: The Example of Turkey's Peace Spring Operation", *Journal of Advanced Research in Social Sciences*, 2(2), 2019, s. 1-9.

ÇENDEK, Sinem Yüksel-Armağan Örki, "Arap Baharı Sürecinde Libya, Suriye ve Yemen'de Yaşanan İç Savaşlar: Karşılaştırmalı Bir Çözümleme", *Elektronik Siyaset Bilimi Araştırmaları Dergisi*, 10(1), 2019, s. 42-58.

ERALP, Doğa, "The Safe Zone for Undesirables on the Turkey-Syria Border", *Peace Review*, 32(2), 2020, s. 181-189.

EROL, Mehmet Seyfettin-İrem Bilgetürk, "Mehdilik Anlayışı Kapsamında İran Dış Politikası Üzerine Bir İnceleme", *Bölgesel Araştırmalar Dergisi*, 4(1), 2020, s. 240-280.

ASKERİ OPERASYONLARIN BÖLGESEL NÜFUS HAREKETLERİNE ETKİSİ ÜZERİNE MEKÂNSAL BİR İNCELEME: BARIŞ PINARI HAREKÂTI ÖRNEĞİ

EROL, Mehmet Seyfettin-Kadir Ertaç Çelik, "ABD'nin Suriye Politikasında Vekil Aktörler Olarak Terör Örgütleri: YPG Örneği", *Bölgesel Araştırmalar Dergisi*, 2(2), 2018, s. 14-45.

FOTHERINGHAM, Stewart vd., *Quantitative Geography: Perspectives on Spatial Data Analysis*, 2000.

HEAR, Nicholas Van, "Locating Internally Displaced People in the Field of Forced Migration", *Norsk Geografisk Tidsskrift*, 54(3), 2000, s. 90-95.

HOLMES, Amy Austin, "Syrian Yezidis under Four Regimes: Assad, Erdogan, ISIS and the YPG", *Wilson Centre Occasional Paper Series*, Number 37, 2020, <https://www.wilsoncenter.org/publication/syrian-yezidis-under-four-regimes-assad-erdogan-isis-and-ypg>, (Erişim Tarihi: 18.05.2021).

HUYNH, Benjamin Q.-Sanjay Basu, "Forecasting Internally Displaced Population Migration Patterns in Syria and Yemen", *Disaster Medicine and Public Health Preparedness*, 14(3), 2020, s. 302-307.

İNCE ACET, Gül Seda, "Uluslararası Hukuk Bağlamında Fırat Kalkanı, Zeytin Dalı ve Barış Pınarı Harekatları", *Malatya Turgut Özal Üniversitesi İşletme ve Yönetim Bilimleri Dergisi*, 1(1), 2020, s. 65-92.

KARGUN, İnci Aksu, "The Unending Arab Spring in Syria: The Primary Dynamics of the Syrian Civil War as Experienced by Syrian Refugees", *Turkish Studies*, 13(3), 2018, s. 27-48.

KAYA, Emrah-Timuçin Kodaman, "Terörizmle Mücadelede Başarı Kriterleri: PKK Örneği (2016-2020)", *Bölgesel Araştırmalar Dergisi*, 5(1), 2021, s. 150-184.

KAYA, Recep, "Harekatlar Ekseninde Türkiye'nin Suriye'de Terörle Mücadelesi", *Necmettin Erbakan Üniversitesi Siyasal Bilgiler Fakültesi Dergisi*, 2(2), 2020, s. 143-165.

KHAN, Hafeez Ullah-Wali Khan, "Syria: History, The Civil War and Peace Prospects", *Journal of Political Studies*, 24(2), 2017, s. 587-601.

KLABUNDE, Anna-Frans Willekens, "Decision-Making in Agent-Based Models of Migration: State of the Art and Challenges", *European Journal of Population*, 32(1), 2016, s. 73-97.

LUERDI, Luerdi-Amri Hakim, "Turkey's Border Security Policy Against Non-State Actors (2016-2019)", *Intermestic: Journal of International Studies*, 4(2), 2020, s. 179-200.

MOHSEN, Khaled Jamil Abdel Alrahman-Bashar Awad Suleiman Altrawneh, "The Turkish Military Intervention As One of the Tools for Implementing the Turkish Foreign Policy Orientations in Northern Syria-Operation Peace Spring, As A Model", *Palarch's Journal of Archaeology Of Egypt/Egyptology*, 17(7), 2020, s. 13203-13217.

POLAT, Doğan Şafak, "Türkiye'nin Suriye'nin Kuzeyindeki Askerî Harekâtının Amaçları ve Sonuçları", *Güvenlik Stratejileri Dergisi*, 16(33), 2020, s. 53-96.

RALEIGH, Clionadh vd., "Introducing ACLED: an Armed Conflict Location and Event Dataset: Special Data Feature", *Journal of Peace Research*, 47(5), 2010, s. 651-660.

RESTREPO, Jorge A. vd., "Special Data Feature; the Severity of the Colombian Conflict: Cross-Country Datasets Versus New Micro-Data", *Journal of Peace Research*, 43(1), 2006, s. 99-115.

ROSSANO, Celeste, "Turkey's Operation Peace Spring in Northeastern Syria: Questioning Its Legitimacy under Article 51 of the UN Charter", *Department of Political Science Chair of International Law Thesis*, Luiss School of Government, 2020.

ASKERİ OPERASYONLARIN BÖLGESEL NÜFUS HAREKETLERİNE ETKİSİ ÜZERİNE MEKÂNSAL BİR İNCELEME: BARIŞ PINARI HAREKÂTI ÖRNEĞİ

SCHUTTE, Sebastian-Nils B. Weidmann, "Diffusion Patterns of Violence in Civil Wars", *Political Geography*, 30(3), 2011, s. 143-152.

STARR, Harvey, "Territory, Proximity, and Spatiality: The Geography of International Conflict", *International Studies Review*, 7(3), 2005, s. 387-406.

STARR, Harvey, "The Power of Place and the Future of Spatial Analysis in the Study of Conflict", *Conflict Management and Peace Science*, 20(1), 2003, s. 1-20.

WALTHER, Oliver vd., *Introducing the Spatial Conflict Dynamics Indicator of Political Violence*, 2020.

YELTİN, Hüseyin, "Türkiye'nin Suriye Krizine Karşı Güvenlik Arayışlarına Bir Örnek: Fırat Kalkanı Harekâtı", *Econder Uluslararası Akademik Dergi*, 2(2), 2018, s. 200-214.

STRUCTURED ABSTRACT

After the end of the Cold War, conflict and civil wars increased, and this environment of conflict has become one of the biggest problems of today's world by causing mass migration movements as well as security concerns. Migration waves originating from conflict take place in the form of the movements of the population that crosses the international borders or moves within the borders of the country without crossing the border. Those who displace within the country without crossing international borders are defined as "displaced persons". These people, who may be refugees, ensure their security in their own regions, stop the migration movements and ensure their return are among their ultimate goals in conflict resolution.

Among the objectives of cross-border military operations, which is another solution of the international system regarding conflict and civil wars, is to ensure the safety of the civilian population and therefore to stop the migration movements. On the other hand, especially neighboring states may resort to cross-border military operations to ensure their own security and to stop threats from conflict zones. Criticisms about these issues, which are frequently discussed within the framework of international law, are also frequently voiced.

The Syrian crisis, which turned into a civil war after 2011, has become the biggest problem waiting for a solution due to the abundance of conflicts and forcing millions of people to migrate. Syria, Turkey's southern neighbor with the longest border line, maintains its current status as an important problem for Turkey both in terms of security and refugee problems. Turkey has organized different operations in order to create a safe zone on the Syrian border and to prevent terrorist acts that will threaten its own security. The last of these operations, Operation Peace Spring, is a cross-border operation launched by Turkey in October

ASKERİ OPERASYONLARIN BÖLGESEL NÜFUS HAREKETLERİNE ETKİSİ ÜZERİNE MEKÂNSAL BİR İNCELEME: BARIŞ PINARI HAREKÂTI ÖRNEĞİ

2019, aiming to eliminate threats from the region and create a safe zone on a line created on the border from the east of the Euphrates to the Iraqi border. In addition to the support received both nationally and internationally against the operation, harsh criticism was also leveled. One of these criticisms is the possibility of triggering the migration wave and humanitarian crises that are likely to be experienced in the region.

In this study, in which the effect of cross-border military operations on the population movements of the local people within the scope of conflict and civil war studies is examined in the example of Operation Peace Spring, the operation area and its surroundings are examined in a spatial and temporal context. The background of the operation and the reactions to the operation were also included. In addition, through the spatialization of conflict events and migration movements data, inferences were made about the criticisms within the scope of humanitarian crisis and migration.

Simultaneously with the discussions on civil war and conflicts, scientific studies on these issues are increasing rapidly. In this context, spatial analysis has begun to be used in studies. Geographical information systems data and technologies are among the effective tools at the point of analyzing and explanation of conflict events and population movements. In this study, conflict events and population movements in the Operation Peace Spring region were examined and mapped in monthly periods in a one-year period from the beginning of the operation.

In addition, in this study, it has been examined that there are intense population movements in the region and whether these movements take place outside the boundaries of the operation. When the displaced and returnees are examined at the level of settlements, it has been observed that factors other than the frequency of conflicts are among the reasons that push the local people to migrate. The fact that the direction of the population movements in the region after the operation varies according to the settlements proves this. In areas where conflicts are intense, return

movements and displacements outside the borders of the operation area have been observed. Parameters such as the nature of the conflict, the actors in the region, and the identity structure of the settlements in the region should also be examined.

Multi-layered analysis and surveying techniques provided by geographic information systems data and tools offer more qualified strategic analysis opportunities in conflict resolution. More specific analyzes can be made with ACLED and similar multiattribute conflict data. In addition, more efficient results can be obtained by including the economic, political and socio-cultural structure of the population. This study, which relates conflict and population movements, emphasizes the contribution of spatial surveying and analysis techniques to conflict resolution. Thus, the international relations literature aims to provide strategists and analysts with spatial thinking and awareness of the ever-growing vast database of geographic information and technologies.