

Araştırma Makalesi/ Research Article

Geliş Tarihi / *Received*: 08.05.2018 • Kabul Tarihi / *Accepted*: 26.10.2018

Ahlat Müzesi'nde Bulunan Urartu Dönemi'ne Ait Üç Bronz Kemer*

İlter İGİT

Öğr. Gör.
Bitlis Eren Üniversitesi, Ahlat Meslek Yüksekokulu, El Sanatları Bölümü
ORCID: 0000-0001-9248-787X
iigit@beu.edu.tr

Nasır GÖGTAŞ

Öğr. Gör.
Bitlis Eren Üniversitesi, Ahlat Meslek Yüksekokulu, El Sanatları Bölümü
ORCID: 0000-0001-6585-3344
ngogtas@beu.edu.tr

Öz

Urartular Doğu Anadolu'nun sarp ve dağlık coğrafyasında M.Ö. 9.-6. yy.'larda kendine özgü bir kültür kurarak yaşamlarını idame ettirmiş ve başta imar faaliyetleri olmak üzere hemen hemen her alanda özgün maddi eserler ortaya koymuşlardır. Günümüze kadar ulaşan bu eserlerin önemli bir bölümünü ise hiç şüphesiz Urartulara 'maden ustası' ününü kazandıran madeni eserler oluşturur.

Urartuların bu ünü kazanmasında hüküm sürdükleri topraklarda zengin bakır, gümüş ve demir gibi maden kaynaklarının bulunması etkili olmuştur. Ayrıca komşuları ile olan etkileşimleri ve özellikle saray denetimine tabi olan atölyelerin bulunması; günlük kullanım eşyalarından, takı, süs ve savaş araç gereçlerine kadar her alanda eşsiz sanat ürünlerinin üretilmesinde etkili olmuştur. Urartu sanatında özel bir yere sahip olan ve gerek işçilik gerekse sanatsal özellikleriyle ön plana çıkan kemerler, günümüzde çeşitli müzeler ile özel koleksiyonlarda en önemli grubu oluşturur.

Bu nedenle makalemizin konusu, Ahlat Müzesi'nde bulunan Urartu Dönemi'ne ait bronz kemerler ile sınırlandırılmıştır. Ancak kemerler Ahlat Müzesi'ne satın alma yoluyla ulaştırıldığından buluntuların tam olarak yerlerinden ya da arkeolojik tabakalarından bahsedebilmek mümkün değildir. Çalışmanın asıl amacı; söz konusu kemerlerin yapıldığı malzemeler ile teknikleri hakkında bilgi verip bezeme ve üslup anlayışlarını diğer müzelerdeki örnekleriyle karşılaştırmalarını yaparak bir sonuca ulaşmaktır.

Anahtar Kelimeler: Ahlat Müzesi, Urartu, Kemer, Bronz, Metal İşleme

* Bu eserleri incelememize imkân sunan Ahlat Müzesi Müdürü Mikail ERÇEK ve müze çalışanlarına teşekkür ederiz.

Three Bronze Belts from the Urartian Period at the Ahlat Museum

Abstract

Urartians maintained their lives in the steep and mountainous geography of Eastern Anatolia from 9th to 6th century by establishing their own unique culture, and they have presented material works in almost every field, especially in architectural activities. Metalwork examples, which form the majority of their products that have reached to our day, are by no doubt are the reason why the Urartians are known to be the 'masters of metalwork'.

The main reason behind the Urartian civilization getting this reputation is the presence of mineral resources such as copper, silver, and iron in the lands where they governed. Furthermore, Urartian interaction with their neighbours and the presence of workshops that were under the control of the palace allowed them to produce unique artistic products from items for daily use to jewellery, ornaments and war equipment. Belts, which have a special place in Urartian Art and that are in the forefront with both artistic characteristics and workmanship, constitute the most important group in today's different museums and special collections.

Therefore, the subject of this article is limited to the bronze belts at the Ahlat Museum that are from the Urartian Period. Since the artifacts are delivered to the museum through purchasing, it is not possible to indicate the exact find locations of the artifacts or any archaeological layers. The main purpose of this study is to draw a conclusion by giving information about the use of the belts, their materials and the techniques used for their manufacture, and by comparing their decorations and styles with examples from other museums.

Keywords: Ahlat Museum, Urartu, Belt, Bronze, Metalworking

GİRİŞ

M.Ö. 9. ve 6. yüzyıllar arasında Anadolu'da yaşamış olan ve merkezini Tuşpa'nın (Van) oluşturduğu (Kaya, 2012: 258-274) Urartu Krallığı'nın dönemi itibariyle kuzeyde Transkafkasya, doğuda Kuzeybatı İran içlerine, batıda Fırat Irmağı'na ve güneyde Güneydoğu Toroslar'a (Belli, 2010: 14) kadar ulaşan topraklarıyla Ön Asya dünyasının en güçlü devletleri arasında yer aldığı bilinmektedir (Çavuşoğlu, 2014: 11). Şüphesiz bu duruma, yaşamış oldukları coğrafyanın sağlamış olduğu doğal korunaklı yapı, ticari merkezlere olan yakınlık, başarılı bayındırlık politikası ve sürekli mücadele halinde oldukları Asur Krallığı'na karşı oluşturdukları ordu ve teşkilatlanma yapısı önemli bazı nedenler arasında gösterilebilir.

Urartu Krallığı'na ait günümüze ulaşabilmiş gerek taşınabilir, gerekse taşınmaz kültür varlıkları arasında inşa ettirdikleri ihtişamlı kaleler, su kanalları ve kaya mezarları kadar madeni eserlerde önemli bir yer tutar. Hüküm sürdükleri topraklar ve çevresinde bakır, gümüş ve demir gibi zengin maden kaynaklarının bulunması (Sevin, 2003: 230) ve etkileşim kurdukları yakın komşularındaki başarılı metal işçiliği¹ gibi önemli bazı faktörler Urartuların; günlük kullanım eşyalarından, takı, süs ve savaş araç gereçlerine kadar her alanda eşsiz sanat ürünleri üretmelerinde etkili olmuştur.

Metal ürünler içerisinde daha çok bronzdan yapılmış eserler (kemerler, takılar, miğferler, kalkanlar, sadaklar, kazanlar, adak levhaları ve at koşum takımları) Urartu saray sanatının ürünleri olarak bilinmektedir (Ergürer, 2010: 2). Bu ürünler arasında yer alan, günümüzde çeşitli müzeler ile özel koleksiyonlarda sergilenen kemerler, gerek işçilik gerekse sanatsal özellikleriyle diğer madeni eserlere göre Urartu maden sanatında özel bir yere sahiptir.

İlk örneklerinin Urartuların devletleşme sürecinde ortaya çıktığı tahmin edilen metal kemerlerin, Erken Demir Çağı'na ait Urartu yerleşim yerlerinde de tespit edilmemiş olması bu durumu destekler niteliktedir. Buna göre metal kemerlerin tam olarak hangi dönemde ortaya çıktığı kesin bir bilgi olmamakla birlikte eldeki bilimsel verilere göre M.Ö. 9. yüzyılın sonlarına doğru ilk örneklerinin kullanılmış olduğu söylenebilir (Çavuşoğlu, 2014: 20).

Urartu metal işçiliğinde özel bir yere sahip kemerler, kullanımla alakalı olarak genellikle bronzdan nadiren de olsa gümüşten üretilmiştir (Ergürer, 2010: 2). Vücut üzerindeki kullanımına göre omuz ve bel kemerleri şeklinde iki farklı türe (Türe, 2011: 134) ayrılan kemerler, genişlikleri esas alınarak “*dar*”, “*orta*” ve “*geniş*” kemerler olmak üzere üç ana guruba ayrılırlar (Çavuşoğlu, 2002: 33). Farklı tasarımlı bu kemerlerden omuz kemerleri, yaklaşık 200 cm uzunluk 5.5-17

¹Urartu Sanatı; farklı kültürlerden etkilenecek ortaya çıkmış eklektik bir sanattır. Mimari ve mühürçülükte Suriye ve Anadolu gelenekleri daha belirginken, yazı, resim ve süsleme sanatlarında kaynak daha çok Asur'a uzanır. Detaylı bilgi için bkz; Sevin, s. 238.

cm genişliktedir. Kıyafetlerle birlikte kullanılan bel kemerleri ise 100-140 cm uzunluğa 5.5-17 cm genişliğe sahiptir (Ergürer, 2010: 2). Kullanan kişinin cinsiyetine göre farklılık gösteren kemerlerden erkeklerin kullandıkları genellikle orta ve geniş ölçülerde olup üzerlerinde boğa ve aslan figürleri başta olmak üzere savaş, av sahneleri, bu sahneler içerisinde soylu sınıfa ait kişiler, arabalı piyade ve süvari, kale ya da bina tasvirleri vb. bezemeler ağırlıklı olarak işlenmiştir. Kadınların kullandıkları dar kemerler üzerinde ise bu betimlemelere pek rastlanmayıp daha çok koyun, balık, su kuşu gibi canlı türlerine ait tasvirlerle yer verilmiştir (Çavuşoğlu, 2014: 20).

Kemerler, Urartu yerleşim alanlarında yapılmış arkeolojik veya kaçak kazılarda, genellikle mezar buluntusu olarak ortaya çıkartılmıştır. Bu kemerler üzerinde yer alan motif ve semboller incelendiğinde; defin geleneği dışında, gündelik hayatta giyimi tamamlayan bir süs eşyası, askeri alanda bir zırh malzemesi ve dini ayinlerde (Ulusman, 1991: 43) ise kült ve sihir gibi anlamlar yüklenerek kullanıldığı anlaşılmaktadır.

Kullanım alanları farklılık gösteren kemerlerin yapım aşamasında malzeme olarak çoğunlukla bronz tercih edilmiş, nadiren bazı örneklerde gümüş kullanılmıştır (Ergürer, 2010: 2). Bununla birlikte bazı kemerlere altın görünümü verebilmek için bakır-çinko alaşımının tercih edildiği de bilinmektedir (Çavuşoğlu, 2014: 22). Saray yönetimine bağlı resmi atölyelerde üretilmiş olabilecekleri tahmin edilen (Çilingiroğlu, 1997: 123) kemerler, dövme ve döküm teknikleri uygulanarak yönetici sınıfın talebi üzerine istenilen biçimde zanaatkârlar tarafından üretilmiş yapılmıştır (Taşyürek, 1975: 2-4). Üretim aşamasında ilk olarak tercih edilen metal malzeme dövülüp haddeden geçirilerek ince bir levha haline getirilmiş, daha sonra yapılacak süsleme kompozisyonuna göre kabartma ve kazıma teknikleri kullanılarak bezemeler kemer üzerine işlenmiştir (Çavuşoğlu, 2014: 22-23). Süsleme alanının etrafı, alttan ve üstten olacak şekilde konturlar ile sınırlandırılarak, konturların hemen bitişiğine genellikle düzenli aralıklarla kumaş veya deriye aplike amaçlı delikler açılmıştır. Kemerin iki ucunu bir birine bağlayan tokalar ise genellikle döküm ve levha metalden olup, kanatlarını iki yana açmış kartal betimlemesi şeklinde yapılmıştır (Ergürer, 2010: 2).

Günümüzde başta Türkiye olmak üzere dünyanın çeşitli yerlerindeki müzeler ve özel koleksiyonlarda sergilenen Urartu kemerlerinin bulunduğu müzelerden biri de konumuz kapsamındaki Ahlat Müzesi'dir. Ahlat Müzesi'ne satın alma yoluyla getirilmiş olan ve teşhir salonunda sergilenen üç adet bronzdan yapılmış Urartu kemeri üzerlerindeki süsleme türleri ve ölçüleri incelendiğinde kemerlerden iki örneğin erkek, diğer örneğin ise kadın kemeri olduğu anlaşılmaktadır.

Şekil 1. 1453 Envanter Numaralı Bronz Kemer Parçası



Kaynak: Ahlat Müzesi Teşhir Salonu 1453 Numaralı Eser.

Envanter No	: 1453
Müze Geliş Şekli	: Satın Alma
Menşei	: Ahlat – İki Kubbe Mahallesi
Müze Geliş Tarihi	: 13/11/1981
Müzedeki Yeri	: Arkeolojik Teşhir Salonu
Ölçüleri:	: 24,5 x 9,5 cm
Malzeme ve Teknik	: Bronz / Dövme Tekniği

Açıklama: Ölçüleri itibariyle “orta” genişliğe sahip Urartu kemer grubunda yer alan eser günümüze tam olarak ulaşamayıp büyük oranda eksiktir. Dikdörtgen formlu kemer parçasının dış sınırına deri veya kumaş yüzeyine applike edilebilmesi amacıyla belirli aralıklarla delikler açılmıştır.

Kemer yüzeyi; yatay olarak, üst üste dörtlü kabarık noktaların oluşturduğu beş yatay şeritle ayrılmıştır. Bu şeritlerin araları eşit aralıklarla boş bırakılarak kemer yüzeyinde hareketlilik sağlanmıştır. Bronzdan dövme tekniği kullanılarak yapılmış olan kemerin yüzeyinde zaman içerisinde oluşan korozyon, kısmen temizlenerek müzenin arkeolojik teşhir salonunda sergilenmektedir.

Urartu kemerlerinde sahneleri birbirinden ayırmak için kullanılan kabarık nokta şeritler, 1453 Envanter Numaralı bu örneğimizde olduğu gibi tek başına bir süsleme unsuru olarak kullanılmıştır. Kemerlerin yüzeyinde sade bir görünüm oluşturan bu uygulama dönemi itibariyle M.Ö. 8.-7. yüzyıla tarihlendirilen orta genişlikteki kemerlerin üzerinde sıklıkla tercih edildiği bilinmektedir (Çavuşoğlu,

2014: 99-121). Kemerin, malzeme, teknik ve bezeme anlayışı ile diğer müzelerdeki örneklerle olan bu benzerliği eseri aynı yüzyıl aralığına tarihlendirilebilmemizi sağlar.

Şekil 2. 1412 Envanter Numaralı Bronz Kemer Parçası



Kaynak: Ahlat Müzesi Teşhir Salonu 1412 Numaralı Eser.

Envanter No	: 1412
Müze Geliş Şekli	: Satın Alma
Menşei	: Adilcevaz – Alacatlı Mah.
Müze Geliş Tarihi	: 23/11/1982
Müzedeki Yeri	: Arkeolojik Teşhir Salonu
Ölçüleri:	: 49 x 10 cm
Malzeme ve Teknik	: Bronz / Dövme Tekniği

Açıklama: Müzenin arkeolojik teşhir salonunda bulunan eser Urartu dönemine ait en önemli kemer örneklerindedir. Ölçüleri itibariyle “orta” genişliğe sahip Urartu kemer grubuna dâhil edebileceğimiz kemer, yoğun tahribatlar nedeniyle günümüze orijinal şekliyle ulaşamayıp büyük oranda eksik bölümleri mevcuttur. Kemer parçası üst üste yerleştirilmiş ve üç kuşaktan oluşmaktadır. Bu kuşakları birbirini izleyen kabartma şeklinde yapılan nokta tomurcuk dizili bezemeler ayırmaktadır. Kemer şeritlerinin üstünde aplike etmek amacıyla belirli aralıklarla delikler açılmıştır. Kemerin en alt kuşağını oluşturan bölüm günümüze eksik bir şekilde ulaşmış ve bu yüzden yorumlama yapılırken üstteki iki kuşakla olan benzer bezemelerinden dolayı simetrik olarak aynı kompozisyonla devam ettiği kanısıyla yorumlanmaya çalışılmıştır.

Yoğun bir korozyona maruz kalmış olan kemerin sağlam iki kuşağı üzerindeki kabartmalar incelendiğinde, sağda sola doğru üst şeritte ilk sırayı boğa kabartması, hayat ağacı, aslan, gülbezek (rozet), ve tekrar boğa kabartması, hayat ağacı daha sonra iki atın çektiği sekiz ispitli savaş arabası üzerindeki iki savaşçı figürü bulunmaktadır. Profilden verilen bu miğferli savaşçılardan biri atın dizginlerini tutarken, hemen arkasında eğilmiş şekilde duran asker ise ucuna bir bayrak iliştirilmiş mızrağı tutar vaziyette tasvir edilmiştir. Savaş arabasından sonra sırasıyla halka palmet karışımı kümelerden oluşan rozetler ve görüldüğü kadarıyla kuyruk ve kalça kısımlarıyla bir boğa figürünün devam ettirildiği görülmektedir. Ancak kemerin geriye kalan bölümleri büyük oranda tahrip olduğundan kuşak içerisindeki bezemenin devamı yorumlanamamaktadır. Kemerin ikinci ve üçüncü kuşaklarında ise aynı kompozisyon bir simetrik düzen içerisinde devam ettirilmiştir.

Urartu sanatında bronzdan yapılmış bel ve omuz kemerlerinde benzer motiflerin art arda sıralanmasıyla oluşturulan bu simetrik düzen dönemin en sık rastlanılan karakteristik özelliği olup kompozisyon içerisinde yer alan bitkisel motif ve figür türleri ise bu kemer örneğini M.Ö. 9.-8. yüzyıllar arasına tarihlendirebilmemizi sağlamaktadır.

Şekil 3. 1413 Envanter Numaralı Bronz Kemer Parçası



Kaynak: Ahlat Müzesi Teşhir Salonu 1413 Numaralı Eser.

Envanter No	: 1413
Müze Geliş Şekli	: Satın Alma
Menşei	: Adilcevaz – Alacatlı Mah.
Müze Geliş Tarihi	: 23/11/1982
Müzedeki Yeri	: Arkeolojik Teşhir Salonu
Ölçüleri:	: 9,5x29,5 cm
Malzeme ve Teknik	: Bronz / Dövme Tekniği

Açıklama: Ölçüleri itibariyle “orta” genişliğe sahip Urartu kemer grubuna dâhil edebileceğimiz eser yoğun tahribatlar nedeniyle günümüze orijinal şekliyle ulaşamayıp büyük oranda eksik bölümleri olan bir kemer parçası şeklindedir. Bu kemer parçası üst üste yerleştirilen ve dört sıra saç örgüsü motifleriyle birbirinden ayrılmış üç kuşaktan oluşmaktadır. Bu kuşakların dışında kalan kısımlarda aplike etme amaçlı belirli aralıklarla açılmış delikler mevcuttur. Bir önceki kemer örneğinde olduğu gibi şeritler içerisindeki kabartma bitkisel ve figürlü süslemeler mevcuttur. Ancak bu örneğimiz bezemelerinde yer alan fantastik yaratık tasviri ile diğer kemerden ayrılmaktadır.

En üst şerit; soldan-sağa doğru incelendiğinde sırasıyla koşar vaziyette bir aslan, boynuzları hilal şeklinde ve yuvarlak gözlü, koşar vaziyette dağ keçisi, kuş gövdeli insan başlı ve ok atar vaziyette fantastik bir yaratık, yine aynı şekilde koşar vaziyette bir aslan, aslanın önünde, altı veya sekiz ispitli bir savaş arabası ve bu savaş arabasını çeken bir at tasviri ile arabanın üstünde birbirine sırtını dönmüş iki asker figürü mevcuttur. Bu askerlerden ilki oturur vaziyette atın dizginlerini tutmuş, ikincisi ise elinde yayı ile ok atar şekilde tasvir edilmiştir. Kompozisyon, savaş arabasının önünde koşar vaziyette bir aslan motifleriyle son bulmuştur. Kemer üzerindeki bu figüratif ve fantastik kabartmalar arasına hayat ağacı, palmet ve daire kümelerinden oluşan bezeme grupları ve nar ağaçları gibi bitkisel motifler serpiştirilmiştir.

Kemer üzerindeki ikinci şeritte üst şeride benzer bir simetri mevcuttur. Ancak bu şeritte bitkisel motiflerin sıralamasında farklılık görülmektedir. Üçüncü ve son şerit oldukça tahrip olmuş ve günümüze eksik kısımlarıyla ulaşabilmiştir. Fakat bu şeridin sağlam kalan kısımlarındaki süsleme özellikleri diğer iki şeritle benzerlik taşıdığından aynı simetriyle süslediği düşünülebilir. Bu özellikleri ve süsleme kompozisyonundan hareketle kemer parçasını da M.Ö. 9.-8. yüzyıllar arasına tarihlendirebilmek mümkündür. Yoğun korozyona uğramış olan bu kemer parçası günümüzde kısmen temizlenerek müzenin arkeolojik teşhir salonunda sergilenmektedir.

SONUÇ

Geçmişten günümüze sevilerek kullanılan kıyafet aksesuarlarından biri olan kemerlerin ne zaman ortaya çıktığı tam olarak saptanamamakla birlikte birçok kültürde farklı örneklerinin bulunduğu bilinmektedir. Özellikle Anadolu'da yaşamış uygarlıklar arasında kemerlere ayrı bir anlam yükleyerek hayatın her alanında kullanmaya ihtimam gösteren Urartular günümüze ulaşan metal kemer örnekleri ile önemli bir yere sahiptir.

Doğu Anadolu'nun Van Gölü havzası başta olmak üzere bölgede hâkimiyet kurmuş Urartuların yerleşim alanlarındaki farklı sosyal sınıflara ait mezarlarda çok sayıda tunçtan, nadiren de gümüşten kemerlerin bulunması kemerin; dönemin giysilerinin vazgeçilmez takısı olarak benimsendiğini ve herkes tarafından

kullanılabildiğini göstermektedir. Bel ve omuz kemerleri şeklinde kullanılan bu kemerler, ayrıca toplum içerisinde bir statü işareti olarak da kullanılmıştır.

Urartu yerleşim alanlarında yapılmış arkeolojik ve kaçak kazılar ile satın alma yoluyla müzelere teslim edilmiş kemerlerin büyük bir bölümü Ankara, İstanbul, Erzurum ve Van gibi büyük ilerin müzelerinde sergilenmektedir. Ancak bilindik bu müzeler dışında daha önce bu alanda bilimsel çalışmalara konu olmamış Ahlat Müzesi, üç adet bronz kemer parçası örneği ile Urartu kemer geleneği hakkında önemli veriler sunmaktadır. Müzeye satın alma yoluyla Adilcevaz ve Ahlat ilçelerinden getirilmiş kemeler Bitlis ili sınırları içerisindeki Urartu varlığını kanıtlamakla birlikte kemer kullanma geleneğinin başkent üslubunu yansıtabilecek sanatsallıkta tüm devlet sınırları içerisinde kullanıldığını göstermektedir.

Ahlat Müzesi'nde bulunan kemer parçaları, günümüze orijinal boyutlarıyla ulaşamadıklarından ne amaçla kullanıldıkları tam olarak bilinmemektedir. Ayrıca bu kemerlerin yüzeylerinde zaman içerisinde meydana gelen fiziksel ve kimyasal bozulmalar, kemerlerde yoğun korozyona ve buna bağlı olarak kısmen eksik bölümlerin oluşmasına neden olmuştur.

Kemerler, 10x49 - 9.5x29.5 - 9.5x24.5 cm ölçülerinden hareketle Urartu "orta" genişlikteki kemer grubuna dâhil edilebilir. Bronzun dövme tekniği ile dövülerek ince bir bant haline getirilmesiyle şekillendirilmiş kemerlerin iç kısımlarının kenarlarına deri ve astar tutturmak amacıyla kısa aralıklarla delikler açılmış ve böylelikle aplike edildiği malzemeyle esneklik kazanarak vücut üzerinde daha kullanışlı olmaları sağlanmıştır. Kemerlerin yüzeyleri farklı kabartma desenler kullanılarak boş alan bırakılmayacak şekilde bezenmiştir. Desenler kemerlerin arka yüzlerindeki baskı izlerinden anlaşıldığı kadarıyla erkek motif kalıplarının tek tek basılması sonucu ön yüze pozitiflerinin çıkartılmasıyla elde edilmiştir. Motiflerin konturları ise muhtemelen ucu sivri kalemlerle belirginleştirilmiştir.

Desenler içeriklerine göre konulu ve geometrik olmak üzere iki farklı kompozisyona sahiptir. Konulu bezemeleri olan kemer örneklerimiz, 1412 ve 1413 envanter numaralı eserlerimizdir. Üzerlerinde anatomilerine uygun işlenmiş; aslan, boğa, at arabalı süvari, hayat ağacı vb. tasvirler bir av sahnesi kompozisyonu içerisinde yer almaktadır. Figürler orta noktadan uç kısımlara doğru simetrik bir diziliş izler. Bu düzen bel kemerlerinin göbek üzerindeki toka (kilit düzeneği) bölümüyle alakalı olup orta genişlikteki Urartu erkek kemerlerinin genel karakteristik özelliğidir (Çavuşoğlu, 2014: 20-24).

Geniş ve orta genişlikteki birçok Urartu dönemi kemerleri üzerinde soyluluk ve gücü temsilen işlenen av sahneleri (Ek Şekil-3) genellikle erkeklere özgü tasarlanmış kemerlerde görülmektedir (Çavuşoğlu, 2014: 45). Bu durum 1412 ve 1413 envanter numaralı örneklerimizin gerek süsleme ve gerekse ölçüleriyle erkek kemerleri oldukları fikrini vermektedir.

1453 envanter numaralı kemerin yüzeyi yatay olarak, üst üste üçlü kabarık noktaların oluşturduğu beş yatay şeritle bezenmiş geometrik kompozisyonludur. Müzemizde bulunan diğer kemerler ile aynı teknikler kullanılarak bezenen bu eserin kadın kemeri olduğu tahmin edilmektedir. Bu düşüncemizi destekleyen örneklerin en önemlisi Ayanis kazıları sırasında bir kadın iskeleti üzerinde bulunan orta genişlikteki kemer örneğidir (Çavuşoğlu, 2014: 13). Ayrıca kabarık nokta bezemeli bu kemer çeşitleri İstanbul Rezan Has Müzesi başta olmak üzere (Ek Şekil-1) Urartu kemerlerin sergilendiği birçok müzede yer almaktadır. (Ek Şekil-2)

Ahlat Müzesi'nde sergilenmekte olan üç kemer parçasının üzerinde ait oldukları kişi veya dönem hakkında herhangi bir bilgi bulunmamaktadır. Ancak kemerlerin bezemelerinden yola çıkarak bir tarihlendirme yapılabilmektedir. Zira 1412 ve 1413 envanter numaralı kemer yüzeylerinde yer alan; sekiz ispitli küçük tekerlekli, arka bölümü açık Urartu savaş arabası ile av ve savaş sahneleri, rozet biçiminde bitkisel ve geometrik bezemeler, kutsal ağaç ve saç örgüsü bezemeleri genellikle M.Ö. 9. yüzyılın sonu ile M.Ö. 8. yüzyılın ilk yarısına tarihlendirilen (Ek Şekil-3) kemerlerde görülmektedir (Çavuşoğlu, 2014: 29-42). Bu bilgiden hareketle çalışmamız kapsamındaki bu iki kemer aynı yüzyıl aralığına tarihlendirilebilir.

1453 envanter numaralı kemerimiz ise kabarık nokta bezemeleri ve ölçüleriyle çeşitli müze ve koleksiyonlarda sergilenen örnekler ile karşılaştırıldığında M.Ö. 8.-7. yüzyıla ait olduğu düşünülebilir (Çavuşoğlu, 2014: 105). Bu kanıya başta Rezan Has Müzesi olmak üzere Van ve Kahramanmaraş Arkeoloji Müzesi'ndeki eserler örnek teşkil etmiştir.

Sonuç olarak çalışma kapsamında incelenen Ahlat Müzesi'ndeki üç adet bronz kemer ile Urartu Dönemi'ne ait eserlerin sergilendiği müzelerde bulunan kemerler genel olarak değerlendirildiğinde Urartu sanatı hakkında önemli bilgiler sundukları görülmektedir. Zira bu bronz kemerlerdeki yapım ve süsleme teknikleri Urartu maden işçiliğinin geldiği ileri seviyeyi göstermektedir. Bunun yanında kemer yüzeylerine işlenen motifler dönemin sosyo-kültürel yapısını (inanç, mitoloji, yaşam tarzı, avcılık, savaş araç gereçleri vd.) yansıtan önemli veriler sunmaktadır.

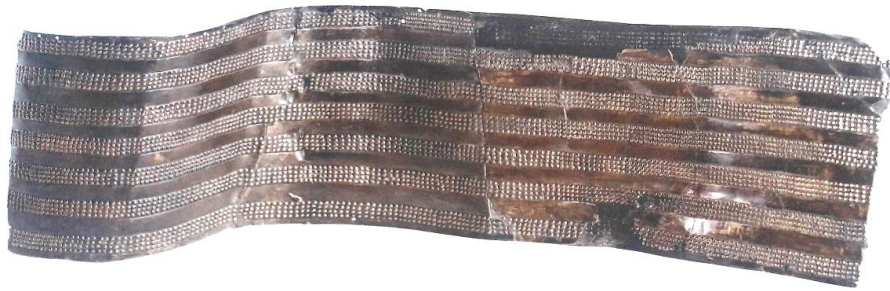
KAYNAKLAR

- Belli, O. (2010). *Urartu Takıları*. İstanbul: Türkiye Turing ve Otomobil Kurumu Yayınları.
- Çavuşoğlu, R. (2002). *Urartu Kemerleri*. Erzurum: Atatürk Üniversitesi Sosyal Bilimler Enstitüsü Arkeoloji Anabilim Dalı Basılmamış Doktora Tezi.
- Çavuşoğlu, R. (2014). *Urartu Kemerler*. İstanbul: Rezan Has Müzesi.

- Çilingiroğlu, A. (1997). *Urartu Krallığı Tarihi ve Sanatı*. İzmir: Yaşar Eğitim Kültür Vakfı Yayınları.
- Ergürer, H. (2010). Urartu Kemerleri Üzerindeki İnsan Tasvirleri. *Atatürk Üniversitesi Sosyal Bilimler Enstitüsü Dergisi*, (14(2): 1-22.
- Erzen, A. (1984). *Doğu Anadolu ve Urartular* (Cilt XX). Ankara: Türk Tarih Kurumu Yayınları.
- Kaya, M. A. (2012). *Türkiye Tarihi ve Uygarlıkları -I- Türkiye'nin Eski Çağ Tarihi ve Uygarlıkları: Tarih Öncesi Çağlardan Perslere Kadar* (Cilt I). İzmir: İlya.
- Sevin, V. (2003). *Anadolu Arkeolojisi*. İstanbul: Der Yayınları.
- Taşyürek, O. (1975). *Adana Bölge Müzesi'ndeki Urartu Kemerleri*. Ankara: Eski Eserleri Sevenler Derneği Yay.
- Türe, A. (2011). *Dünya Kuyumculuk Tarihi -I- Eski Çağlardan Orta Çağa* (Cilt I). İstanbul: İstanbul Kuyumcular Odası Yayınları.
- Ulusman, L. (1991). *Anadolu Medeniyetleri Müzesi Urartu Dönemi Madeni Takılar*. 3. Ankara: Gazi Üniversitesi Sosyal Bilimleri Enstitüsü.
- Yiğitpaşa, D., & Can, S. (2016). Kahramanmaraş Arkeoloji Müzesi'nde Bir Grup Urartu Metal Eseri. *Mustafa Kemal Üniversitesi Sosyal Bilimler Enstitüsü Dergisi*, 14(37): 240-260.

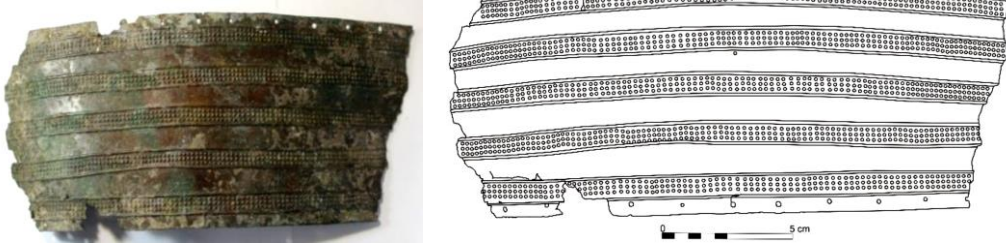
EKLER (Urartu Dönemi Kemer Örnekleri)

Ek Şekil-1: Kabarık Nokta Bezemeli Bronz Urartu Kemer (Rezan Has Müzesi 608 Envanter Numaralı Eser)



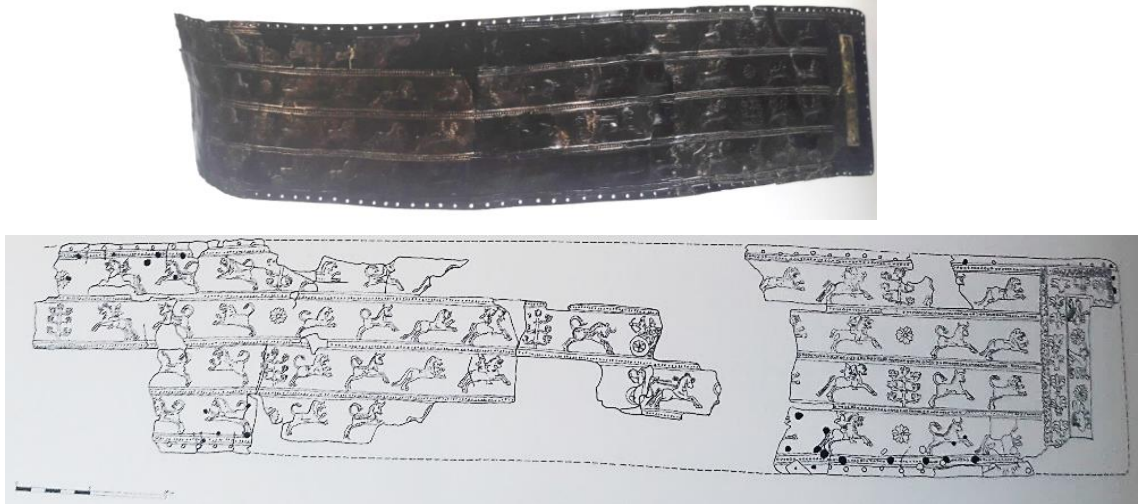
Kaynak: (Çavuşoğlu, 2014: 107).

Ek Şekil-2: Kabarıklık Nokta Bezemeli Bronz Urartu Kemer ve Çizimi (Kahramanmaraş Arkeoloji Müzesi Envanter No: 1.1.76 Numaralı Eser)



Kaynak: (Yiğitpaşa & Can, 2016: 251).

Ek Şekil-3: Konulu Süslemeye Sahip Orta Genişlikte Urartu Bronz Kemer ve Çizimi (Rezan Has Müzesi 608 Envanter Numaralı Eser)



Kaynak: (Çavuşoğlu, 2014: 68).