

## **ÇİN'DE EKONOMİK BÜYÜME, YOKSULLUK VE GELİR EŞİTSİZLİĞİ: DÜNYA EKONOMİSİNDE KONUMU\***

Meriç SUBAŞI ERTEKİN†

### **Özet**

Çin, 1978 yılında uygulamaya başladığı başarılı reformlar ve dışa açılma politikası sonrasında önemli bir ekonomik büyüme performansı göstermiş ve gayrisafi yurtiçi hâsılası 1978-2010 yılları arasında yıllık ortalama %10 büyümüştür. Ancak, ekonomik büyümenin sağlanması kadar toplumun yaşam kalitesinin yükseltilmesi ve gelirin adil dağıtılması da önemlidir. Bu çalışmada, 1978 yılı sonrasında hızlı ekonomik büyümesi ve dünya ekonomisinde artan rolü ile dikkatleri üzerinde toplayan Çin'de ekonomik büyüme ile birlikte yoksulluk ve gelir eşitsizliği düzeyinin nasıl bir eğilim gösterdiği, bunun nedenleri ve dünya ekonomisindeki konumunun ortaya konulması amaçlanmaktadır. Bu amaçla, genel olarak Dünya Bankası'nın ekonomik büyüme, yoksulluk ve gelir eşitsizliği verileri kullanılmaktadır. Sonuç olarak, piyasaya dayalı hızlı ve sürekli büyümenin ülkede yoksulluğu azaltırken yoksulluğun azaltılmasını yavaşlatan gelir eşitsizliğine neden olduğu ve Çin'in kısa sürede gelir dağılımında adaleti en fazla bozulan ülke konumuna geldiği görülmektedir. Son yıllarda büyümenin geçmiş yıllara göre yavaşlaması ile gelir dağılımındaki adaletsizlik daha fazla dikkat çekmektedir.

**Anahtar Kelimeler:** Yoksulluk, Gelir eşitsizliği, ekonomik büyüme, Çin

### **ECONOMIC GROWTH, POVERTY AND INCOME INEQUALITY IN CHINA: IT'S POSITION IN THE WORLD ECONOMY**

#### **Abstract**

In 1978, China's government implemented the reforming and opening-up policy, which brought a rapid economic growth China. The Chinese economy has managed to grow at an average rate of 10% between 1978 and 2010. However, increasing the welfare of the society and distributing the income in a just manner is as important as ensuring the economic growth. In this study, the purpose is to determine the change in the poverty and income inequality with the rapid economic growth and increasing role of China in the world economy after 1978; to define the reasons in this perspective; and to reveal the position of China in the world economy. For this purpose, generally the data of the World Bank on economic growth, poverty and income inequality are used. As a result, it has been determined that market-oriented, rapid and sustainable economic growth has brought China into a large income inequality, which slowed down poverty reduction while reducing poverty in the country. China has become the most unequally income distributed country in the world in such a short period. The unfairness of income distribution has begun to attract more attention due to the slowing down of economic growth in recent years compared to the past years.

**Keywords:** Poverty, income inequality, economic growth, China

### **Giriş**

Çin, 1978 yılında ekonomik reformlarla birlikte merkezi planlı bir ekonomiden piyasa ekonomisine yönelmiştir. Ekonomik dönüşümün sonucunda diğer ülkelerden daha yüksek ve sürekli bir ekonomik büyüme görülmüştür. 1980-2010 yılları arasında ortalama yıllık büyüme oranı %10 olmuştur. ABD'den sonra dünyanın en büyük ikinci ekonomisi olmuş ve Japonya'yı geride bırakmıştır. Çoğu Çinlilerin yaşam standartlarında önemli ölçüde artış olmuştur. Kişi başına gelir 1980 yılında 313 ABD doları iken 2010 yılında 4.428 ABD dolarına‡ yükselmiş ve böylece Çin sıralamada üst orta gelirli ekonomiler grubuna girmiştir (Xue, 2012: 3). Gelir artışı yoksulluğu önemli ölçüde azaltma gücüne sahipken artan eşitsizlik yoksulluğu artırma eğiliminde olmuştur. Ancak, fakirliğin azalma etkisi daha güçlü olduğunu kanıtlamış (Knight,

\* Bu çalışma konusu 30 Mart-1 Nisan 2017 tarihlerinde İzmit/Kocaeli'nde Kocaeli Üniversitesi tarafından organize edilen ECOEI 2017 (European Congress on Economic Issues: Unregistered "Youth" Employment: Impacts, Policies, Remedies, and Local Practices) Kongresinde bildiri olarak sunulmuştur.

† Doç. Dr., Anadolu Üniversitesi, İktisadi ve İdari Bilimler Fakültesi, İktisat Bölümü, [msubasi@anadolu.edu.tr](mailto:msubasi@anadolu.edu.tr)

‡ Kişi başına gelir, atlas metoduna göre Dünya Bankası tarafından hesaplanan ABD doları olarak kişi başına nominal GSMH'yi ifade etmektedir.

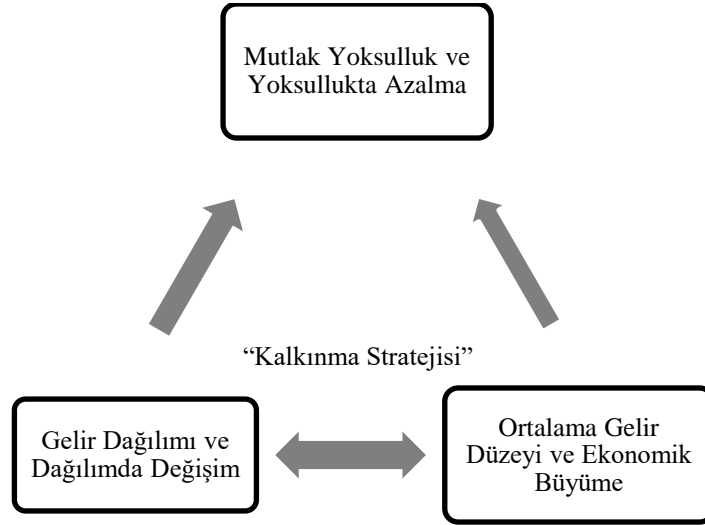
2007: 145) ve yüz milyonlarca Çinli fakirlikten kurtulmuştur. Fakat bu iktisadi iyileşme bütün Çinlilere yansımamıştır. Ekonomik büyüme başlangıçta belirgin bir gelir eşitsizliğine neden olmuştur<sup>§</sup>. Kır-kent kesimi, bölgeler ve gruplar arasında gelir eşitsizliği artmıştır (Zhuang and Li, 2016: 2). Gelir dağılımı konusunda ünlü uzman Pekin Normal Üniversitesi ekonomi profesörü bu gelişmeyi, “gelir eşitsizliğine yol açan politika ve kurumlarda köklü bir değişim olmamıştır ve genişleyen zenginlik farkı gelir farkını daha da genişletmiştir. Bu yüzden Çin’deki gelir dağılımı modelinin temelde değiştiğini söyleyemeyiz” şeklinde ifade etmektedir (Han, Zhao and Zhang, 2006: 24).

Çin’de gelir dağılımındaki eşitsizlik araştırmacılar, uluslararası kuruluşlar ve devlet kurumları tarafından yapılan geniş kapsamlı çalışmalarla (Griffin ve Zhao (1993); Gustafsson, Li ve Sicular (2008); Ravillion ve Chen (2007); Riskin, Zhao ve Li (2001); World Bank (2009); Zhang (2010) gösterilmiştir. Çalışmalar farklı eşitsizlik düzeylerini tahmin etmekle beraber, genel eğilim 1980 yılından sonra gelir eşitsizliğinin belirgin bir şekilde arttığı yönündedir. Çin’de uygulanan reformların ve hızlı büyümenin ardından gelir eşitsizliğinin görülmesi ise olağan kabul edilmektedir. Büyüme çoğu zaman genellikle belli sektörlerde ve bölgelerde başlayan kalkışın ilk aşamaları ile ilgilidir. Öncü sektörler ve bölgeler diğerlerinden daha fazla gelişirken gelir eşitsizliği oluşur. Çin’de eşitlikçi ücret ve gelir dağılımı sistemleri ile karakterize edilen sosyalist planlı ekonomiden piyasa ekonomisine geçiş eşitsizlik yaratmıştır. Piyasalarda, risk ve belirsizlik, verimlilik, beşeri sermaye, girişimcilik ve servete bağlı olarak kişiler arasında gelir farkı oluşmuştur (Shi, Sato ve Sicular, 2008). Daha gelişmiş piyasa ekonomisine sahip bölgeler, daha az gelişmiş piyasa ekonomisine sahip bölgelere göre daha yüksek Gini katsayısına sahip olduklarından yüksek Gini katsayısının altında pazar etkinliğinin bir sonucu olduğu düşünülmektedir (Gan, 2013: 1). Ancak, daha sonraki dönemlerde büyüme diğer sektörlerde ve bölgelere yayıldığında eşitsizlik devam etmeyebilir.

Gelir eşitsizliğindeki azalma bir ülkenin gelir eşitsizliğinin kalkınmasının ilk aşamasında artma eğiliminde olduğunu ve zirve yaptığını ve daha sonra gelir artışı belli bir düzeye geldiğinde azalacağını söyleyen Kuznets hipotezinin geçerliliğinin Çin için sorgulanmasına yol açmıştır (Zhuang and Li, 2016: 2). Kuznets hipotezi, ekonomik büyüme ile gelir eşitsizliği arasındaki ilişkiyi ters U şeklinde göstermektedir. Buna göre, ekonomik büyüme başlangıçta gelir eşitsizliğini artıracak fakat daha sonra azaltacaktır. Aynı zamanda, yoksulluğun da gelir eşitsizliği ile aynı eğilime sahip olması beklenir. Şekil 1’de eşitsizlik-yoksulluk-büyüme arasındaki ilişki gösterilmektedir. Yüksek ekonomik büyüme hızı, yoksulluğun azaltılmasında birincil faktör olduğu halde, eşitsizlik yoksulluğun azaltılmasını önemli ölçüde sınırlandırabilmektedir. Gelir dağılımında bir değişiklik olmaksızın, yoksulluğun azaltılması ancak büyümeyle mümkün olmaktadır. Bununla birlikte, eşitsizlik oranının yüksek olduğu ülkelerde gelir eşitsizliği daha kötüye gitmese bile büyüme yoksulluğun azaltılmasında daha az etkili olmaktadır. Düşük seviyelerdeki gelir eşitsizliği veya mütevazı indirimler nispeten büyük bir yoksulluğu azaltma etkisine sahip olabilir (Bourguignon, 2004: 4). Grammy ve Assane (2006), 1970-1998 dönemine ilişkin altmışaltı gelişmekte olan ülkedeki verileri kullanarak yaptıkları çalışmada, gelir dağılımındaki iyileşmenin yoksulluğun azaltılmasında anahtar olduğu sonucuna ulaşmışlardır.

<sup>§</sup> Ekonomik büyüme kadar büyümenin nimetlerinin bireyler arasında adil olarak paylaşılması da önemlidir. Gelir dağılımında adaletin sağlanması gelirin bireyler arasında eşit olarak dağıtılması anlamına gelmez. Bireylerin üretime katkılarına göre gelirden pay almaları gelirin adil paylaşımı anlamına gelse de, zenginlerle yoksullar arasındaki gelir farkının kabul edilebilir düzeyde olması esastır. Gelir paylaşımının adaletini ölçmede en fazla kullanılan göstergeler ise yoksulluk ve gelir dağılımı verileridir. Bireysel gelir dağılımını ölçmede çeşitli araçlar kullanılmaktadır. Yüzdelerle dilimleme tekniği, Gini katsayısı gelir eşitsizliğini ölçmede en fazla kullanılan araçlardır.

Şekil 1. Ekonomik Büyüme, Yoksulluk ve Gelir Eşitsizliği Üçgeni



Kaynak: Bourguignon, 2004: 4

Ancak, rekabetçi ekonomik teşvikler olmadan yeniden dağıtım, verimliliği ve ekonomik büyümeyi olumsuz etkileyebilir. Eşitsizlik, büyüme ve yoksulluk arasındaki ilişki bu nedenle hassas bir dengeye sahiptir. Büyümenin öncelik sıralamasını yapmak yoksulluğun azaltılması için yeterli değildir. Yoksulluğun etkin ve sürdürülebilir bir şekilde azaltılabilmesi için, büyüme, gelir ve gelir dışı eşitsizlikleri yapıcı seviyelerde tutan eğitim, sağlık, gıda ve beslenme güvenliği gibi insan sermayesine yapılan sürekli yatırımlarla birleştirilmelidir (UN, 2013: 66-67).

Bu çalışmada, Çin’de öncelikle reformlardan itibaren Çin’in hızlı ekonomik büyümesi ile birlikte azalan yoksulluk düzeyi ele alındıktan sonra gelir eşitsizliğinin gelişimi ve nedenleri üzerinde durulmaktadır. Ayrıca, Çin’in yoksulluk ve gelir dağılımı eşitsizliğindeki durumunu anlayabilmek için diğer ülkelerle karşılaştırma yapılmaktadır. Ancak her ülkenin hesaplamalarının farklı yöntemlerle yapılması sağlıklı bir karşılaştırma yapmayı engellemektedir. Bu yüzden karşılaştırmalarda Dünya Bankası’nın verileri kullanılmaktadır.

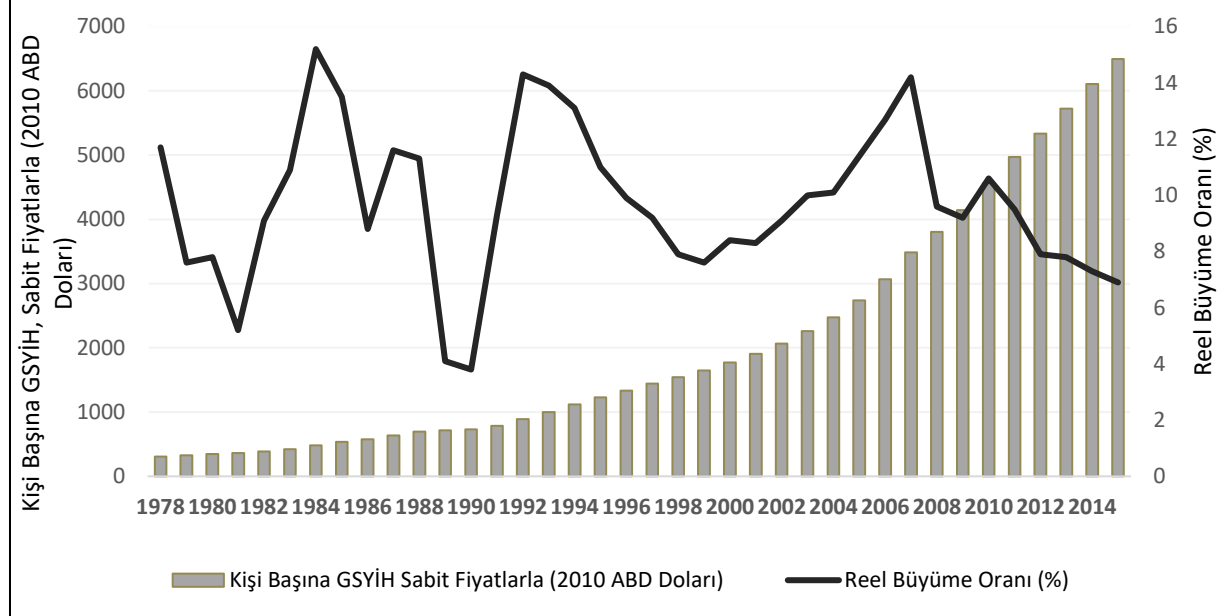
## 1. Ekonomik Büyüme

Çin’de 1978 yılı sonrası ekonomik reformlar ve dışa açılma politikası ile birlikte ekonomik büyüme hızlanmıştır. Bu dönemden itibaren Çinlilerin kişi başına gelirleri yükselmiştir. Sabit fiyatlarla (2010 ABD dolarına göre) kişi başına GSYİH 1978 yılında 307 ABD doları iken 2015 yılında 6.497 ABD dolarına ulaşmıştır (Şekil 2). 1980-2010 yılları arasında gayrisafi yurt içi hasılanın yıllık büyüme oranı ortalama %10 olmuştur. 1978-2015 yılları arasında ekonomik büyüme eğiliminin yer aldığı Şekil 2’de 1987, 1983-1985, 1987-1988, 1992-1995, 2004-2007 ve 2010 yıllarında yıllık büyüme oranının %10’u aştığı görülmektedir. Yüksek büyüme hızına ulaşılan yılların ardından yavaş büyüme dönemi yaşanmıştır.

2008 yılında başlayan küresel ekonomik yavaşlama ile birlikte Çin ekonomisi de yavaşlamıştır. Reel büyüme hızı 2007 yılında % 14,2 iken 2008 yılında % 9,6 ve 2009 yılında % 9,2 olmuştur. Çin hükümetinin büyük bir ekonomik teşvik paketi ve geniş bir para politikası uygulaması sonucunda iç yatırım ve tüketimin artması Çin’de keskin bir ekonomik yavaşlamayı önlemeye yardımcı olmuştur. 2009 yılından 2011 yılına kadar, Çin’in reel GSYİH büyüme oranı ortalama % 9,7 olurken 2012 yılından itibaren yavaşlamaya başlamıştır. Reel GSYİH artışı 2012, 2013, Tüm hakları BEYDER’e aittir

2014 ve 2015 yıllarında sırasıyla %7,9, %7,8, %7,3 ve %6,9 oranında büyümüştür (Şekil 2). 2016 yılında %6,7 oranında büyüyen Çin'in 2017 için büyüme hedefi yaklaşık %6,5 olarak belirlenmiştir (Mullen, 2017).

**Şekil 2.** Çin'de Ekonomik Büyüme (%) ve Kişi Başına Reel GSYİH, Sabit Fiyatlarla (2010 ABD Doları) (1978-2015)



**Kaynak:** The World Bank, World DataBank/World Development Indicators, <http://databank.worldbank.org/data/views/reports/tableview.aspx> (Erişim Tarihi: 16.01.2017)'den elde edilen verilerden çizilmiştir.

Küreselleşen dünyada ekonomik kalkınma açısından 1978 yılından itibaren benzersiz bir performans gösteren Çin, bu süreçte Batı dünyası dışında dünyayı saran üç önemli felaketi iyi atlattır. Bu felaketlerden birincisi, 1980'lerin başından beri Üçüncü Dünya'nın önemli kısmında yaşanan kalkınma açısından kayıp yıllardır. İkincisi, 1980'lerin ortalarından itibaren eski Sovyet Bloğu ülkelerinde yaşanan krizlerdir. Üçüncüsü ise yüzyılın sonunda Doğu Asya'nın büyük kısmını saran finansal ve ekonomik krizlerdir (Lo, 2006: 2).

Bu felaketler dünya ekonomik kalkınmasının 1950-1970'lerdeki Altın Çağ'ından 1980 yılından itibaren uzun süreli durgunluk dönemine geçişini göstermektedir. 1980'lerden beri Latin Amerika ve Sahra altı Afrika'da bazı istisnalar dışında ülkeler arası gelir eşitsizliği savaş sonrası dönemde görülmemiş seviyelere doğru artmıştır. Ülke içindeki zengin ve yoksul haneler arasındaki fark, ülkeler arasında kişi başına düşen gelir düzeyinde belirgin bir yakınsama olmasına rağmen artmıştır. Ağırlıksız dünya ortalamasına göre Gini katsayısı 1980 yılında 0,41 iken 2007'de 0,43'e ve son küresel krizden sonra 2013 yılında 0,45'e yükselmiştir (Cevik - Correa-Caro, 2015: 6). Genel durgunluğun yanı sıra önemli az gelişmiş bölgeler arasında artan bir eşitsiz kalkınma eğilimi görülmüştür. Tablo 1'de 1980'lerden önce yeni sanayileşen ekonomilerin (Doğu Asya'da Güney Kore ve Tayvan, Latin Amerika'da Brezilya ve Meksika) büyüme performansı cesaret verici olarak değerlendirilirken çoğu bölgelerin de oldukça tatmin edici olmuştur. Eski Sovyet bloğu ülkeleri ise her anlamda en iyi performansın çok gerisinde olmuştur. Bununla birlikte durgunluk çağında tamamen farklı bir görüntü ortaya çıkmıştır. Tüm düşük gelirli ve orta gelirli ekonomiler için kişi başına gelirin reel büyüme oranı 1980'lerde yıllık sadece %1,3 iken 1990'larda %1,8 olmuştur. Çin ve Hindistan dışındaki tüm düşük gelirli ülkelerde aynı oran 1960-1980'lerde yıllık %2 olan düşük düzeyinden 1990'larda

%1,2'ye keskin bir düşüş göstermiştir. Bu süreçte orta gelirli ekonomilerin büyüme performansı da daha iyi olmamıştır. Bölgeler arasında giderek artan gelir eşitsizliği göz önüne alındığında 1980-1990'lı yılları kayıp kalkınma yılları olarak adlandırmak mümkündür. Bu durum, 1990'lı yıllarda kişi başına gelirin yıllık büyüme oranının ortalama %-1,7 olduğu eski Sovyet bloğu ülkeleri için de geçerlidir (Lo, 2006: 3).

**Tablo 1.** Seçilmiş Ülke ve Bölgelerde Kişi Başına GSYİH Artışı (%)

Ülkeler ve Bölgeler	1960-1970	1970-1980	1980-1990	1990-2000	2000-2010	2011	2012	2013	2014	2015
<b>Çin</b>	<b>2,9</b>	<b>3,7</b>	<b>8,8</b>	<b>9,3</b>	<b>9,9</b>	<b>9,0</b>	<b>7,3</b>	<b>7,2</b>	<b>6,8</b>	<b>6,4</b>
Hindistan	1,1	2,3	3,6	4,2	5,8	5,2	4,3	5,3	5,9	6,3
Güney Kore	6,0	8,4	7,7	4,7	3,9	2,9	1,8	2,5	2,9	2,2
Brezilya	2,6	6,5	0,7	1,3	2,5	2,9	1,0	2,1	-0,8	-4,7
SSCB/Rusya	4,0	4,7	1,3	-4,7	5,2	4,2	3,3	1,1	-1,1	-3,9
Düşük Gelirli Ekonomiler (Çin ve Hindistan Hariç)	2,0	1,8	2,2	1,2	2,1	2,8	0,9	2,9	3,2	1,6
Orta Gelirli Ekonomiler	3,5	2,1	1,2	2,2	4,8	4,8	3,7	3,7	3,1	2,5
Düşük ve Orta Gelirli Ekonomiler			1,3	1,8	4,6	4,6	3,5	3,6	3,0	2,4
Doğu Asya ve Pasifik			5,9	5,7	3,8	3,9	4,1	3,9	3,3	3,2
Avrupa ve Orta Asya			1,2	-1,7	1,5	1,8	-0,1	0,0	1,2	1,3
Latin Amerika ve Karayibler			-0,3	1,7	1,9	3,2	1,7	1,6	-0,3	-1,3
Orta Doğu ve Kuzey Afrika			-1,1	0,7	2,7	1,6	1,2	0,7	1,1	1,2
Güney Asya			3,4	3,7	5,2	4,8	4,2	4,8	5,4	5,7
Sahra-Altı Afrika			-1,3	-0,1	2,9	1,5	0,9	1,9	1,8	0,3
Yüksek Gelirli Ekonomiler			2,7	2,2	1,0	1,2	0,8	0,5	1,4	1,5

**Kaynak:** 1960-2000 yılları için Lo, 2006; 33 ve 2000- 2015 yılları için World Bank, World Development Indicators, <http://databank.worldbank.org/data/reports.aspx?source=world-development-indicators>, (Erişim Tarihi: 16.01.2017).

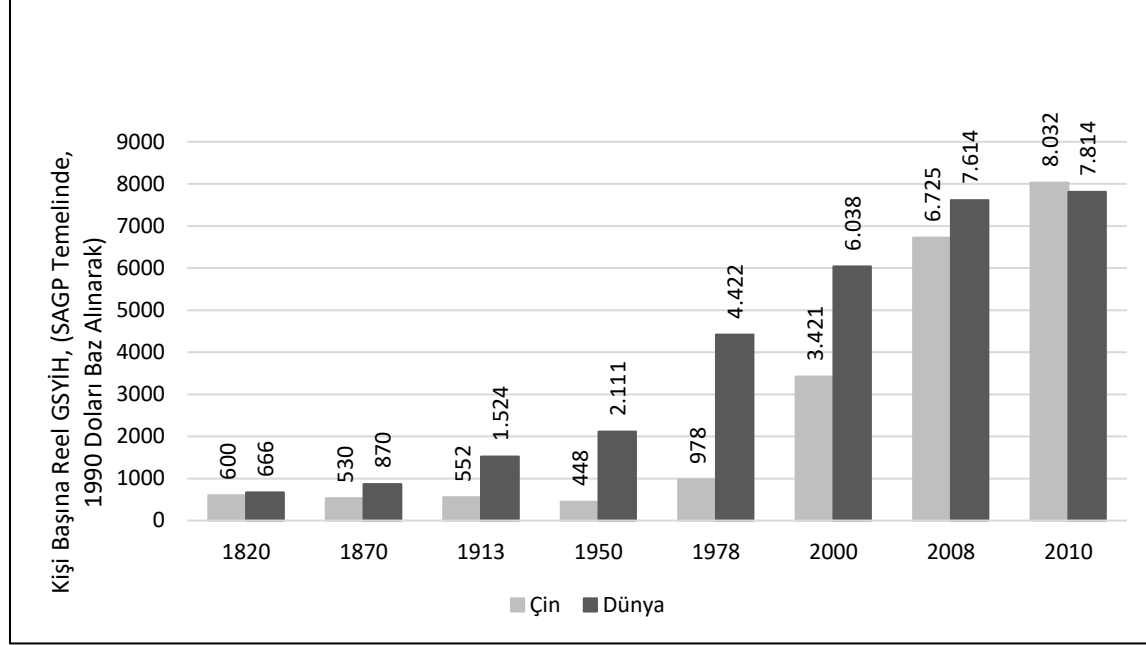
Çin'in 1980'den bu yana hızlı ve sürekli ekonomik büyümesi daha önceki yıllardaki düzeyinin üzerinde ve benzersiz olmuştur. Tablo 1'de kişi başına düşen gelir 1980'lerde ortalama yıllık %8,8 iken 1990'larda %9,3'e yükselmiş ve bu dönemde dünyanın en iyi performansını gösteren Asya-Pasifik bölgesinin ortalamasının çok üzerinde olmuştur.

Bununla birlikte, çevre kirliliği, yolsuzluğun yaygınlaşması, halk ile hükümet arasında ciddi çatışmalar ve gelir eşitsizliği gibi bazı sorunlar ortaya çıkmıştır. Uluslararası deneyimler, bir ülkenin kişi başına düşen geliri 3000 ABD dolarına ulaştığında veya aştığında, gelir eşitsizliği, sosyal çatışma ve siyasi risk gibi bazı sorunların ortaya çıkacağı bir geçiş aşamasına girilebileceğini göstermiştir. Bu sorunlar, ekonomik büyümeyi durağan duruma getirebilir ve Çin ekonomik ve sosyal geçişi sorunsuz gerçekleştiremezse, sosyal ve siyasi istikrarsızlık

oluşabilir. Sonuç olarak, ülke sürdürülebilir bir kalkınmayı sağlayamayabilir, gelirden büyüme görülse de orta gelir tuzağına düşebilir (Xue, 2012: 3).

1820-2003 döneminde Çin’de ve dünyada kişi başına gayrisafi yurtiçi hâsıla değerleri incelendiğinde kişi başına GSYİH artma eğilimi göstermiştir. Çin’deki kişi başına GSYİH 2010 yılında dünya ortalamasının üzerinde bir düzeye ulaşmıştır. Dünya ortalaması 2010 yılında 1820 yılındaki değerinin 11,73 katına ulaşırken, Çin 13,39 katına ulaşmıştır (Şekil 3).

**Şekil 3.** Kişi Başına Reel GSYİH, 1820-2008, SAGP Temelinde, (1990 Doları Baz Alınarak)



**Kaynak:** Angus Maddison, Statistics on World Population GDP and Per Capita GDP, 1-2008, <http://www.ggdc.net/maddison/oriindex.htm>; Maddison Project, 2010, <http://www.ggdc.net/maddison/maddison-project/home.htm>’den elde edilen verilerden çizilmiştir.

Büyüme oranı hala dünya ortalamasının ve gelişen piyasaların ortalamasından yüksek olsa da daha düşük büyüme oranı hem içsel hem de küresel olarak Çin’in orta vadede ekonomik performansına ilgiyi arttırmıştır. Çünkü Çin’in ekonomik büyümesinin yavaşlaması Çin’in yanı sıra ekonomik ilişkileri dolayısıyla diğer ülkeleri de etkilemektedir. Ancak, 2014 yılında Çin hükümeti Çin’in “Yeni Normal” bir sürece uyum sağlamaya çalıştığını açıklamıştır. Bu süreçte, hem daha düşük yıllık büyüme oranı hedeflenmiş hem de geleceğe yönelik kaliteli ilerlemeler sağlayan bir Çin modeli üzerinde durulmuştur. Daha kaliteli ve iç piyasaya yönelik sürekli bir ekonomik büyüme için ise bazı reform önlemlerinin uygulanması ve yeni reform politikalarının genişletilmesi gerekmektedir (Liu ve Langhammer, 2016: 4).

## 2. Yoksulluk

Çin’deki yoksullukla ilgili literatürün çoğu, temel gıda ve gıda dışı tüketim ihtiyaçlarının maliyetine dayalı mutlak yoksulluk sınırını kullanarak yoksulluğu ölçmektedir \*\*. Buna göre, yoksulluk ölçütü, resmi olarak belirlenen yoksulluk sınırının altına düşen hane halkının yüzdesi olarak tanımlanmakta ve yoksulların göreceli sayısını göstermektedir. Yoksulluk açığı ölçütü (PG-Poverty Gap), tüm yoksulların yoksulluk sınırına kadar almaları gereken gelirin bir bütün

\*\* Genel olarak yoksulluk insanların en temel ihtiyaçlarını karşılayacak gelirden veya asgari yaşam standardından yoksun olmalarını ifade etmektedir. Temel ihtiyaçlar ise topluma, yere ve zamana göre değişiklik göstermektedir. Yoksulluğun ölçülmesinde çeşitli yaklaşımlar bulunmaktadır. Gelir yerine tüketime dayalı yoksulluk, yoksulluk açığı, mutlak yoksulluk ve göreceli yoksulluk ölçüsü kullanılmaktadır.

olarak gelir düzeyine oranı olarak tanımlanmakta ve yoksulluğun ortadan kaldırılması için gereken göreceli kaynakların bir göstergesini sağlamaktadır.

Yoksulluğun mekânsal boyutu vardır. Kırsal kesimde ve Batı Çin’de diğer yerlerden daha yüksektir. 2004 yılına kadar yoksulluk kıyı bölgelerde %9 iken iç bölgelerde %22 olmuştur. 2004 yılında, günde 1,5 dolar yoksulluk sınırına göre kırsal yoksul kişi sayısı kıyı bölgelerde (%11) 1989 yılındaki düzeyinin üçte birinden daha azdır. Aynı dönemde, kıyı bölgelerdeki kentsel yoksulluk %16’dan %6’ya düşmüştür. İç bölgelerde kentsel yoksulluk 1989 yılında %27’den 2004 yılında %18’e düşerken kırsal yoksulluk daha hızlı bir şekilde yarı yarıya azalarak %47’den %24’e düşmüştür (Goh, Lou ve Zhu, 2014: 13). Ancak, genel yoksulluk seviyesi düştükçe yoksulların bir kısmı yoksulluktan kurtulurken geride kalan yoksullar ülkenin farklı bölgelerine giderek daha fazla yayılmışlardır. Yoksulluğun bu mekânsal yapısı, Çin’de büyük ölçüde coğrafi hedeflemeye dayanan yoksullukla mücadele programlarının tasarımı açısından önem taşımaktadır (Li, Lua ve Sicular, 2011: 93).

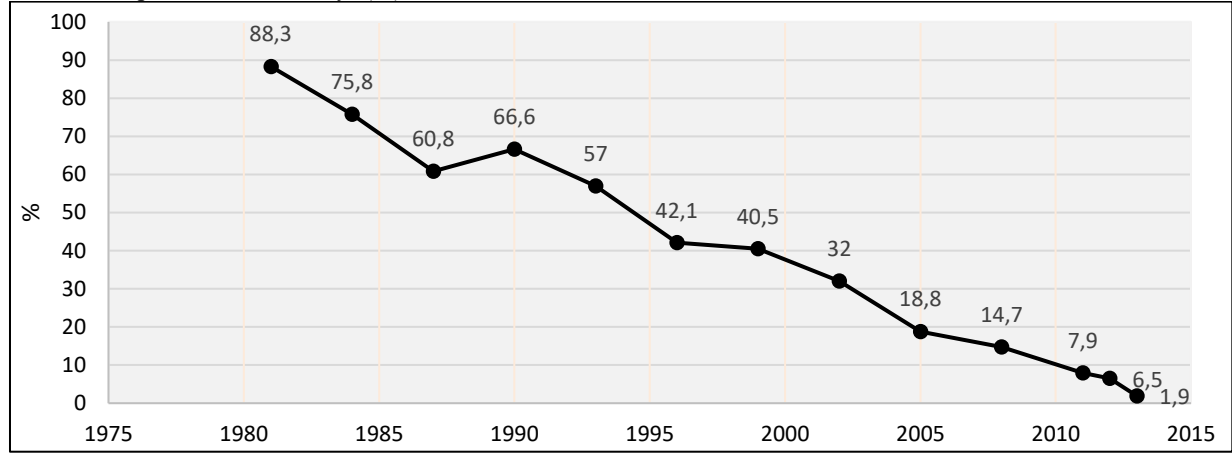
Çin, yoksulluğun azaltılması açısından kiskanılacak bir ilerleme kaydetmiştir. Her ne kadar çeşitli çalışmalar yoksulluk önlemleri ve yoksulluk sınırları seçiminde farklılık gösterse de, zaman içinde geniş eğilimler üzerinde hemfikirdirler. 1990’lı yılların başında ve ortalarında Çin’de yoksulluk ciddi oranda düşmekle birlikte 1990’ların sonlarından 2000’lerin başına kadar düşüş eğilimi durmuştur (Dünya Bankası 2009; Ravallion ve Chen 2007). 2001 sonrasında yoksulluğun azaltılması bir kez daha hızlanmıştır (Li, Lua ve Sicular, 2011: 93). 2005 yılından itibaren hükümet daha ılımlı bir toplum oluşturmaya odaklanmıştır. Bu politika 11. Beş Yıllık Kalkınma Planı (2006-2010) ile hayata geçirilmiştir. 2010 yılına kadar satın alma gücü paritesine göre günlük 1,25 ABD doları yoksulluk sınırının altında yaşayanların sayısı 10 yıl öncesine göre 150 milyondan fazla düşmüştür. Kırsal nüfusun sadece %6’sı bu gelir düzeyinde kalmıştır.

2000 yılında Birleşmiş Milletler düşük gelirli ülkelerde yaşam standartlarının yükseltilmesi hedeflerini belirleyen Binyıl Kalkınma Hedeflerini kabul etmiştir. Birinci hedef “aşırı yoksulluğu ve açlığı ortadan kaldırmaktı. Bu amaçla, 2015 yılına kadar aşırı yoksulların sayısının yarı yarıya düşürülmesi hedefleniyordu, fakat bu hedef 2010 yılında sağlanmıştır (UN, 2015: 15). Dünya Bankası aşırı yoksulluğu günlük 1,25 dolardan daha az gelir elde edilmesi olarak tanımlamaktaydı. Ancak bu gelir düzeyi 2015 yılında 1,90 dolar olarak düzenlenmiştir. Dünya Bankası’nın bu tanımına dayanarak, 1981 yılında Çinlilerin %88’i günde 1,90 dolardan daha düşük bir gelirle yaşarken 2010 ve 2015 yıllarında bu oran sırasıyla %7,9 ve %1,9 olmuştur (Şekil 4). 1981 yılında neredeyse her Çinli günde 3,10 dolardan daha düşük bir gelirle yaşıyordu, 2012 yılında oran Çinlilerin %20’sinden daha az olmuştur. 1981 yılında günde 1,90 dolardan daha düşük gelirle yaşayan yoksul Çinli sayısı 880 milyon iken 1990 yılında 769 milyondan, 2012 yılında da 100 milyondan daha az olmuştur. 1981-2012 yılları arasında Çin’in nüfusunun üçte bir oranından daha fazla artarak 1 milyardan 1,35 milyara yükselmesi bu azalmayı daha çarpıcı hale getirmiştir (Gill, Revenga ve Zeballos, 2016: 13).

Çin’de aşırı yoksulluk içinde yaşayan nüfusun toplam nüfusa oranı 1981’de %84 iken Çin’in nüfusunun 300 milyondan fazla büyüdüğü 2005 döneminde bu oranın yaklaşık %16’ya düştüğü tahmin edilmiştir. 2011 yılında da %7,9’a düşmüştür (Tablo 2). Çin 1,4 milyara yaklaşan nüfusu (ABD’nin nüfusunun 4 katından daha fazla) ile çok büyük bir ülkedir. Son 30 yılda yoksulluktaki önemli azalma küresel yoksulluk önlemleri üzerinde önemli etkiye sahiptir. Aslında, Çin’de yoksulluğun azaltılması, gelişmekte olan ülkelerde aşırı yoksulluğun 1981 yılında yaklaşık %52’den 2005 yılında %25’e düşmesinin ana nedenidir (Tablo 2). Çin’de yoksulların sayısı 627 milyona düşerken, diğer gelişmekte olan ülkelerdeki yoksul sayısı hafifçe artmıştır (1.065 milyondan 1.166 milyona). Bu rakamlar, 25 yıllık dönemde genel nüfus

artışı nedeniyle diğer gelişmekte olan ülkelerdeki yoksul nüfusun yüzdesinde bir düşüş olduğunu göstermektedir (Liu and Peterson, 2010).

**Şekil 4.** Çin’de Yoksulluk Düzeyi, 2011 Yılı SGP’ne Göre 1,90<sup>††</sup> ABD Dolarından Daha Az Gelirle Yaşayan Nüfusun Toplam Nüfustaki Payı (%)



**Kaynak:** The World Bank, World Development Indicators, <http://databank.worldbank.org/data/reports.aspx?source=world-development-indicators>, (Erişim Tarihi: 02.01.2017)’den elde edilen verilerden çizilmiştir.

**Tablo 2.** Bölgelere Göre Yoksulluk Düzeyi, SGP’ne göre günde 1,25 ABD dolarından daha az gelire yaşayan nüfusun toplam nüfustaki payı, 2005 SGP, 1981-2015

Yıllar	Doğu Asya ve Pasifik	Çin (3)	Avrupa-Orta Asya	Latin Amerika - Karayibler	Orta Doğu-Kuzey Afrika	Güney Asya	Hindistan(4)	Sahra Altı Afrika	Toplam Gelişmekte olan Ülkeler	Dünya (2)
1981	77,7	84,0	1,7	12,9	7,9	59,4	59,8	53,4	51,9	42,2
1984	65,5	96,4	1,3	15,3	6,1	55,6	55,5	55,8	46,7	39,1
1987	54,2	54,0	1,1	13,7	5,7	54,2	53,6	54,5	41,9	34,8
1990	54,7	60,2	1,5	12,2	5,8	54,1	51,3	56,6	43,4	36,4
1993	50,8	53,7	2,9	11,9	5,3	52,1	49,4	60,9	41,6	35,1
1996	36,0	36,4	4,3	10,5	4,8	48,6	46,6	59,7	35,9	30,4
1999	35,5	35,6	3,8	11,0	4,8	45,0	44,8	59,3	34,2	29,1
2002	27,6	28,4	2,1	10,2	3,8	44,1	43,9	57,1	30,6	26,1
2005	16,8	15,9	1,3	7,3	3,0	39,3	41,6	52,8	24,8	21,1
2008	13,7	14,7	0,5	5,4	2,1	34,1	31,1 (5)	49,7	21,9	18,6
2011	7,9	7,9	0,5	4,6	1,7	24,5	21,2	46,8	17,0	14,5
2015(1)	4,1	-	0,3	4,3	2,0	18,1	-	40,9	13,4	11,5

(1) Tahmini

(2) 1981,1984 ve 1987 yılları için 1,90 ABD dolarına göre alınmıştır.

(3) 2008 ve 2011 yılları için 1,90 ABD dolarına göre alınmıştır.

(4) 2009 yılı alınmıştır.

**Kaynak:** The World Bank, World Development Indicators, International bank for Reconstruction and Development/ The World Bank, April 2010, s.92; The World Bank, World Development Indicators, International bank for Reconstruction and Development/The World Bank, 2015, s.35.

<sup>††</sup> Satın alma gücü paritesi dönüşüm faktörlerinin ölçülmesindeki gelişmeleri yansıtmak için 1.25 \$ ve 2.00 \$ 'lık uluslararası yoksulluk sınırları 2015 yılında 1.90 \$ ve 3.10 \$'a güncellenmiştir. Yeni tahminler yoksul ülkelerdeki önceki tahminlerin gerçek satın alma gücünü korumakta ve bu nedenle revize edilmiş yoksulluk tahminleri bu güncelleme sonucunda büyük ölçüde değişmemektedir.



Çin'in yoksulluğu azaltmadaki başarısı 1978 yılında uygulamaya başladığı ekonomik reformlardan kaynaklanmaktadır. Bu reformların büyük kısmı, sıkı tarımsal üretim kotalarını ve kolektif tarımın kaldırılmasını ve böylece çiftçilerin üretimi artırma çabalarından yararlanmalarını sağlamayı içeriyordu. Böylece 1978-1985 yıllarında kırsal yoksulluk büyük ölçüde düşmüştür. Ancak kırsal yoksulluk oranı ve yoğunluğu gelir eşitsizliği artmasına rağmen düşmeye devam etmiştir. Kentteki yoksulluk ise her zaman düşük olmuştur. 1980'lerin ortalarında kentsel ekonomik reformlar uygulanmaya başladıktan sonra kentsel kişi başına gelirin kırsal kişi başına gelire oranı artmıştır (Knight, 2007: 145). Ekonomik reformlar sanayi sektörüne yayıldıkça Çin ekonomisi çok daha hızlı büyümeye başlamıştır. 1978 yılından sonraki 20 yılda Çin'de ortalama büyüme oranı %10'un üzerindeyken aynı dönemde ABD'de yaklaşık ortalama %3 olmuştur. 1995-2008 yılları arasında Çin'de GSYİH artmaya devam etmiştir. 2008 yılında Çin ekonomisi dünyanın en büyük üçüncü ekonomisi olmuştur. Yıllık kişi başına reel gelir 1980 yılında 523 dolardan 2008 yılında 5.515 dolara yükselmiştir. Bu durum Çin'de daha yüksek yaşam standartları, eğitim fırsatları ve daha sağlıklı nüfus anlamına geliyordu. Örneğin doğumda yaşam beklentisi 1978'de 65 yıl iken 2008 yılında 73 yıla yükselmiştir (2008 yılında ABD'de 78, Japonya'da 83 olmuştur). (Liu and Peterson, 2010).

Dünya Bankası'nın resmi Çin hane halkı anketi verilerine göre, 1981'de Çin'in nüfusunun %88,3'ü günlük 1,90 dolar olan Uluslararası Aşırı Yoksulluk Sınırına göre ölçülen aşırı yoksulluk içinde yaşamaktadır. O tarihte 984 milyonluk bir nüfusa sahip olan Çin'in, 869 milyonu aşırı yoksulluk içinde yaşamaktadır (Tablo 3). Bu da dünya toplamının yarısına (% 44) sahip olduğu anlamına gelmektedir.

**Tablo 3.** Gelişmekte Olan Ülkelerde ve Çin'de Aşırı Yoksulluk

	Aşırı Yoksulluk Oranı (%) 2012	Nüfus Milyon 2012	Aşırı Yoksul Sayısı Milyon 2012	Aşırı Yoksulluk Oranı (%) 1981	Nüfus Milyon 1981	Aşırı Yoksul Sayısı Milyon 1981	Yoksul Sayısında Değişim
Çin	%6,74	1.350,70	87,39	88,32	983,89	868,97	-781,58
Gelişmekte Olan Ülkeler		6.026,21	896,70		3.706,21	1.997,28	-1.100,58
Çin'in Payı (%)		%22,4	%9,7		%26,5	%43,5	<b>%71,0</b>

**Kaynak:** Sillers, 2016.

Çin, eşitsizliği büyük ölçüde artıran hızlı bir ekonomik büyüme yakalarken yine de vatandaşlarının aşırı yoksulluktan kaçmalarına fırsat yaratmıştır. Dünya Bankası, 2012'de Çin'deki aşırı yoksulluğun yaygınlığının % 6,5'e ve aşırı yoksul sayısının 87 milyona düştüğünü tahmin etmektedir. Bu da, 1981 ile 2012 yılları arasında Çin'deki aşırı yoksul sayısının 782 milyona düştüğü anlamına gelmektedir. Aynı dönemde dünyadaki aşırı yoksul sayısı 1.101 milyon düşmüştür (Tablo 3). Tablo 3'te 1981-2012 yılları arasında aşırı yoksulluk içinde yaşayan kişi sayısının küresel düzeyde düşmesinin %71'ini Çin'in sağlaması etkileyicidir (Sillers, 2016).

Çin'de kır kent arasında eğitim ve sağlık koşullarının farklılığı, hane halkı kayıt sistemi ve kentleşme yoksulluğu etkileyen önemli faktörlerdir (Project Partner):

-Kır ve kent eğitimi arasındaki fark yoksulluğa katkı sağlamaktadır. Eğitim yaygın olarak yoksulluğun ortadan kaldırılmasında anahtar olarak kabul edilmektedir. Çin hükümeti bunu 1980'lerde kabul etmiş ve 6-15 yaş arasındaki çocukları kapsayacak dokuz yıllık zorunlu bir eğitim sistemini başlatmıştır. Sistem, kentli çocuklar için bir miktar başarı sağlasa da, kentsel ve kırsal bölgelerdeki öğrenciler arasında büyük bir fark yaratmıştır. Kentsel öğrencilerin çoğu seçkin öğretmenlerden son teknolojiye sahip tesislerde eğitim almışlardır. Kırsal kesimdeki

çocuklar ise eski binalarda, zayıf materyallerle standart altı eğitime maruz kalmışlardır. Bu yüzden, kırsal kesimdeki öğrencilerin kentteki öğrenciler ile akademik olarak rekabet etme şansları çok düşük olmuştur.

-Çin tarihinde ilk kez, 2012 yılında kentleşmiş bir ülke olmuştur. Bu, kentsel nüfusun (% 52) kırsal kesimden daha büyük olduğu anlamına gelmektedir. İnsanlar yüksek ücretli iş arayışında hızla kentsel merkezlere doğru ilerlerken, kentlerde yoksulluğun önemli bir kısmını oluşturmuşlardır. İstihdam azalmış ve yaşam maliyetleri büyük ölçüde artmıştır. En ciddi yoksulluk ise kırsal bölgelerde olmuştur. Geride kalanlar (kadınlar, çocuklar, yaşlılar) yaşam mücadelesi vermektedirler.

-Hukou sistemi Çin'deki hane halkı kayıt programıdır. Diğer demografik bilgiler arasında, her insanı kırsal ya da kentsel olarak tanımlamaktadır. 1958'de başlayan haksız ve ayrımcı bu sistem büyük geçekonu bölgelerinin Hindistan ve Latin Amerika'daki gibi büyük kentlerde oluşumunu önlemiştir. Ancak bugün, ekonomik reform için büyük bir engel oluşturmakta ve göçmen işçilerin sağlık, eğitim ve emeklilik gibi devlet tarafından sağlanan hizmetleri almalarını engellemektedir. Bu hizmetler merkezi ulusal hükümet yerine bölgesel hükümetler tarafından yönetildiğinden, Çin vatandaşları sadece kendi yerel yönetimlerinden yararlanmaktadırlar. Taşındıklarında, yeni bölge hükümetinden yardım alamamaktadırlar.

-Sağlık Çin anayasasına göre (eğitim ve sosyal güvenlik ile birlikte) temel bir hak olarak değerlendirilmekle birlikte, kentsel ve kırsal kesim arasında farklılık bulunmaktadır. Merkezi hükümet bir miktar fon sağlarken fonların çoğu yerel yönetim düzeyinde gelmektedir. Kırsal alanlardaki aileler için yerel yönetimler çoğu zaman yetersiz kalmakta, tıbbi klinikler çok az sayıda, çok uzak ve bakım seviyesi düşük olmaktadır.

### **3. Gelir Eşitsizliği**

Çin'de yüksek olan Gini katsayısı son yıllarda daha istikrarlı bir eğilim göstermiştir. Plan döneminde gelir eşitsizliğinde azalma görülmüştür. 2008 yılında 0,491 ile gelir eşitsizliği zirveye ulaşırken daha sonra az da olsa düşüş göstermiştir. 1983-2008 döneminde %73 artış gösteren gelir eşitsizliği 2015 yılında 0,462 düzeyine düşmüştür (Tablo 4). Görüldüğü gibi gelir eşitsizliğindeki azalma hem kentsel hem de kırsal nüfusta gerçekleşmiştir. Kentsel ve kırsal alanlardaki gelir farkı daralmış ve daha düşük gelirli kesimler yüksek gelirli kesimlerden daha hızlı büyümeye başlamıştır. Aynı zamanda sosyal güvenlik sisteminin kapsamı genişletilmiş ve toplam sosyal güvenlik harcamaları artmıştır.

Çin çoğu gelişmekte olan ülkeler gibi kır-kent şeklinde ayrılmıştır. Gelir eşitsizliğinin eğilimi de Çin'i kır kent olarak ayrı ayrı ele almayı gerektirmektedir. Çin, kentleşmeye öncelik vererek kırsal ve kentsel bölgelerde ayrı ekonomik ve sosyal politikalar uyguladığından kır ve kent hane halkı arasında gelir düzeyi, kamu hizmetlerine erişim ve insani gelişme açısından önemli farklar oluşmuştur. Kırsal ve kentsel gelir eşitsizliği ayrı ayrı ele alınırsa ancak Çin için bütün olarak gelir eşitsizliği anlaşılabilir (Shi, ? : 2). Bu nedenle önce kır ve kentteki gelir eşitsizliği ayrı ayrı ele alındıktan sonra bütün olarak kır-kent gelir eşitsizliği üzerinde durulacaktır.

**Tablo 4.** Kırsal, Kentsel ve Toplam Gelir Eşitsizliği (Gini Katsayısı)<sup>\*\*</sup>

Yıllar	Kırsal	Kentsel	Toplam	Kişi Başına GSYİH Sabit Fiyatlarla (2010 ABD Doları)
1978	0,21	0,16	-	307,8
1979	0,24	0,16	-	326,8
1980	0,24	0,16	-	347,9
1981	0,24	0,15	0,310	361,2
1982	0,23	0,15	0,285	387,7
1983	0,25	0,15	0,283	423,6
1984	0,26	0,16	0,291	481,4
1985	0,26	0,19	0,290	538,7
1986	0,28	0,19	0,324	578,2
1987	0,29	0,20	0,324	635,5
1988	0,30	0,23	0,330	695,6
1989	0,30	0,23	0,352	713,7
1990	0,31	0,23	0,349	730,8
1991	0,31	0,24	0,371	787,9
1992	0,31	0,25	0,390	888,9
1993	0,32	0,27	0,420	1.000,6
1994	0,32	0,30	0,433	1.118,5
1995	0,34	0,28	0,415	1.227,6
1996	0,32	0,28	0,398	1.335,4
1997	0,33	0,29	0,398	1.443,8
1998	0,34	0,30	0,403	1.542,1
1999	0,34	0,30	0,416	1.646,0
2000	0,35	0,32	0,438	1.771,7
2001	0,36	0,32	0,447	1.905,6
2002	0,36	0,32	0,453	2.065,7
2003	0,36	0,33	0,479	2.258,9
2004	0,37	0,33	0,473	2.472,6
2005	0,38	0,34	0,485	2.738,2
2006	0,37	0,34	0,487	3.069,3
2007	0,37	0,34	0,484	3.487,8
2008	0,38	0,34	0,491	3.805,0
2009	0,39	0,34	0,49	4.142,0
2010	0,38	0,33	0,481	4.560,5
2011	0,38	0,33	0,477	4.971,5
2012	0,38	0,32	0,474	5.336,1
2013	0,38	0,32	0,473	5.721,7
2014	-	-	0,469	6.108,2
2015	-	-	0,462	6.497,5

**Kaynak:** Gini katsayısı için Zhuang ve Li, 2016; 4 ve CNBS (2015, 2016); sabit fiyatlarla kişi başına GSYİH için The World Bank, World DataBank/World Development Indicators, <http://databank.worldbank.org/data/reports.aspx?source=world-development-indicators>, Erişim Tarihi: 16.01.2017).

### 3.1.Kırsal Alanda Gelir Eşitsizliği

Çin’de 1978’de kırsal alanda ekonomik reformlar uygulanmaya başlanmıştır. Bu dönemde gelir eşitsizliği kırsal kesimde kentsel kesimden daha fazla olmuştur. Kırsal kesimdeki daha büyük gelir eşitsizliğinde büyük ölçüde doğal kaynakların zenginliği, kültürel dönüşüm, tarım dışı

<sup>\*\*</sup> Kentsel ve kırsal Çin arasındaki belirgin idari ve ekonomik bölünme ve farklı anket formlarına ihtiyaç olması nedeniyle her yıl için kentsel, kırsal ve toplam hane halkına karşılık gelen üç Gini katsayısını göstermektedir (Bkz. Knight, 2007: 141).

sektörün gelişimi ve bölgeler ve eyaletler arasındaki uluslararası piyasalara erişilebilirlik etkili olmuştur (Shi, ? : 2).

1978-2013 yılları arasında kırsal kesimdeki gelir eşitsizliği %80 artmıştır. Kolektif ekonominin çökmesi, arazinin özelleştirilmesi, aile çiftliklerinin ortaya çıkışı ve Kasaba-Köy İşletmeleri'nin büyümesi ile özellikle 1990'larda artmıştır. Kasaba-Köy İşletmeleri ilk olarak diğer yerlere göre çok daha hızlı büyüdükleri kıyı bölgelerinde ortaya çıkmışlardır (Khan and Riskin, 1998). Bu da bölgesel büyümede bir dengesizliğe neden olmuş ve gelir eşitsizliğinin artmasına katkıda bulunmuştur. Sonuç olarak Kasaba-Köy İşletmeleri'nde istihdamdan elde edilen tarım dışı gelirler ve ücret gelirleri orta ve batı bölgesinden ziyade kıyı bölgelerindeki kırsal hanelerde yoğunlaşmıştır (Shi, 2016: 86). Kırsal kesimdeki Gini katsayısı 1978 yılında 0,21 iken 2013 yılında 0,38'e yükselmiştir (Tablo 4).

1978 yılındaki kırsal reformlarla toprak kullanım hakkının özelleştirilmesi önemli bir kurumsal değişimdir ve kırsal kesimdeki aileler arasındaki gelir dağılımı üzerinde önemli bir etkisi olmuştur. Başlangıçta gelir dağılımındaki eşitsizliği azaltmıştır. Reformlar çiftçilerin tarımsal gelirlerinde artış sağlamış ve tarımsal faaliyette bulunan çiftçilerle sanayide çalışanlar arasındaki gelir farkını daraltmıştır. Daha sonra ise kırsal kesimdeki gelir eşitsizliğini azaltmıştır. Ayrıca, bu reform tarımsal kesim ile endüstriyel bölgeler arasındaki gelir farkını nispeten daraltmıştır (Shi, ? : 8). 1980'lerin ortalarına kadar özellikle de hane halkı sorumluluk sistemini içeren bu kırsal ekonomik reformları takiben kırsal gelirlerin artmasına bağlı olarak azalan gelir eşitsizliği, bu dönemden sonra bazı dalgalanmalarla birlikte yükselmiştir (Zhuang ve Li, 2016: 3).

Diğer taraftan, gıda katkı sisteminin kaldırılması kırdan kente göçü mümkün kılmıştır. 1960'lı yılların başlarında büyük açlığın ardından tanıtılan gıda katkı sistemi kentlerde gıda satın alabilmek için sadece kentlerde oturanlara verilen gıda kuponuydu. Kırsalda yaşayanlar için gıda kuponu olmadan yaşamak oldukça zordu. Şehirde devlet sahipliğindeki ve kolektif girişimlerde istihdamdaki sınırlamaların gevşetilmesi ve özel şirketlerin kırsal işgücüne talebi kırsal işgücünün göçünü teşvik etmiştir. Ancak kırsalda yaşayan çok yoksul aileler 1990'larda göçün maliyetlerini karşılayamamışlardır. Bu yüzden kalkınmanın erken aşamalarında gelişmiş bölgelerde işgücü göçü nispeten orta gelirli ailelerde görülürken az gelişmiş bölgelerden işgücü göçü nispeten yüksek ve orta gelirli ailelerde görülmüştür. Bu yüzden kırsal kesimlerde gelir eşitsizliği azalma yerine artmıştır. Son yıllarda daha yoksul bölgelerden ve daha düşük gelirli hanelerden işgücünün göçü ile desen değişmiştir. Bu yüzden kırsal göçten giden paralar düşük gelirli haneler için önemli bir gelir kaynağı olmuş ve kırsal Çin'de gelir eşitsizliğini azaltmıştır (Shi, ? : 8).

### **3.2.Kentsel Alanda Gelir Eşitsizliği**

Ekonomik reformlardan önce kentsel kesim planlı ekonomik sistemin kontrolü altında olmuştur. Çok düşük düzeyde bazı ücret farklılıkları olsa da tek sahiplik, tek ücret standardı ve gelir dağılımında eşitlikçilik ideolojisi geçerli olmuştur. Bütün bu faktörler kentsel kesimde gelir dağılımındaki eşitsizliğe en düşük düzeyde katkıda bulunmuşlardır. Tablo 4'te 1978 yılında kentteki haneler için Gini katsayısı 0,16 olmuştur. Ancak gelir dağılımı sisteminden kaynaklanan teşvik eksikliği nedeniyle düşük verimlilik gibi sorunlar kendini belli etmiştir (Shi, ? : 9).

Kentsel gelir eşitsizliğinde ekonomik dönüşüm etkili olmuştur. Shi (?), gelir dağılımı sistemindeki değişim perspektifinden hareketle dört önemli reformun kentsel kesimde artan gelir eşitsizliğine en fazla katkıda bulunduğunu ifade etmiştir. Bu reformlardan birincisi ücret belirlemede piyasa mekanizmasını tanıtan özel sektörün hızlı gelişmesini sağlayan ekonomik özgürlük veya devlete ait veya kolektif işletmelerin özelleştirilmesi olmuştur. 1980'lerde ortaya

çıkan özel sektör ekonomisi sınırlı büyüklükte ve sayıda olmasına rağmen daha önceki eşitlikçi gelir dağılımından farklı gelir dağılımı modeli ile tartışma yaratmıştır. Özel girişimcilerin kalkınması ve karlarındaki hızlı artış özel sektörde gelir eşitsizliğinin hızlı yükselişi ile sonuçlanmıştır.

İkinci olarak devlete ait işletmeler kendi ücret sistemlerinde reformlar gerçekleştirmişlerdir. Yeni ücret dağılımı ücretlerin teşvik işlevini iyileştirmek için iç gelir farklılıklarını arttırmayı amaçlayan verimlilik ve performans ilkesini temel almıştır. Bu ücret sistemi reformu sadece devlete ait ve kolektif işletmelerde değil aynı zamanda devlet sektörleri ve kamu kurumlarında da yer almıştır. Devlet sektörleri ve kamu kurumlarındaki her ücret reformu sistemi daha önceki maksimum ve minimum ücret oranını aşmıştır. Gelir dağılımı sistemi reformunun bu serisi kent çalışanları arasında gelir eşitsizliğinde bir artışa yol açmıştır.

Üçüncü olarak, devlete ait işletmelerin yeniden yapılandırılmasının kentte işsiz sayısını arttırması, kentsel Çin'de artan gelir eşitsizliğine katkıda bulunan en önemli faktörlerden biri olmuştur. Devlete ait işletmelerde yeniden yapılanma ile etkinlik için küçülme amaçlanmıştır. 1990'ların sonunda, işten atılan çalışanlar sadece işlerini kaybetmemişler, sosyal güvenlik sisteminin olmaması yüzünden gelir güvencesini de kaybetmişlerdir. Onların çoğu birden bire düşük gelirli grup sınıfına atılmış ve bu da kentsel yoksulluk oranının yükselmesine neden olmuştur (Li and Sato, 2006). İşten atılmayan ve devlete ait işletmelerde çalışanlar ise ücretlerindeki hızlı artışla etkinlikten kazançlı çıkmışlardır.

Dördüncü olarak tekel endüstrisindeki hızlı gelir artışının, farklı endüstriler arasındaki gelir farklılığının aniden yayılması ile sonuçlanması kentsel gelir eşitsizliğinin artmasının önemli bir nedeni olmuştur. 1990'ların başlarında endüstriler arasındaki gelir eşitsizliği ihmal edilebilir düzeyde kalmıştır. Finans, elektrik, telekomünikasyon ve imalat gibi bazı tekel endüstrilerinde ücretler arasında neredeyse hiç fark oluşmamıştır. Fakat 2006 yılında, bu tekel endüstrilerindeki ücretler imalat endüstrisinden iki ile üç kat daha fazla olmuştur (Shi, ? : 9-10).

Kentsel gelir eşitsizliğinde ekonomik dönüşümün dışında sosyo-ekonomik kalkınma ve politikalar da etkili olmuştur. Bazı durumlarda gelir eşitsizliği kentsel işgücü piyasasının yapısındaki değişimden kaynaklanabilir. Büyük miktarda az eğitimli kırsal işgücünün kentsel işgücü piyasasına girmesi işgücü arzının artmasına neden olmaktadır. Diğer taraftan yeniden yapılanma kentsel endüstrinin istihdam esnekliğinin düşmesine yol açmaktadır. Nitelikli işgücü piyasasında talebin arzdan fazla olması daha yüksek eğitimli işgücünün ücretinin artmasına ve eğitimin geri dönüş oranında bir artışa neden olmaktadır. Ancak kır-kent arasındaki göçün doğrudan kentsel Çin'de gelir eşitsizliğini yükselttiğine ilişkin kanıt bulunmamaktadır. Teorik olarak kırsal göçmenlerin kentlere göçü kentlerde daha geniş gelir eşitsizliğine neden olabilir. Fakat kır-kent göçünü kısıtlamanın gerekçesi olamaz (Shi, ? : 10-11).

### **3.3.Kır-Kent Arasında Gelir Farkı**

Kır-kent arasındaki gelir farkı Çin'in yeni bir problemi değildir. 1949 yılında Çin Halk Cumhuriyeti'nin kurulması ile başlamıştır. Ancak, reformlar ve dışa açılmadan itibaren bu açık hızla artmaya devam etmiştir (Xue, 2012: 5). 1978 yılı reformlarından önce Çinli liderler eşit oranda gelir dağılımını sağlayan eşitlikçi politikaları vurguluyorlardı. İnsanlar fakirdi fakat gelirleri arasında çok az farklılık vardı. Ancak, ülkelerin sanayileşmeye ve büyümeye başlamalarının ardından gelir dağılımında eşitsizliğin görülmesi durumu Çin'de de yaşanmıştır (Liu and Peterson, 2010). Kentsel kişi başına gelirin kırsal kişi başına gelire oranının artma eğilimi gelir dağılımı eşitsizliğine katkı sağlamıştır. Aynı dönemde gelir dağılımındaki eşitsizlik önemli ölçüde artmıştır. Ancak kentsel alanlarda yaşam maliyetinin daha yüksek olması kırsal ve kentsel gelir eşitsizliğini abartabilmektedir. Ravallion ve Chen (2007) 1981

yılında kentsel yaşam maliyetinin kırsal yaşam maliyetinden %19 2001 yılında ise %40 daha fazla olduğunu göstermiştir. Ancak, Sicular ve diğerleri, 2005 yılında coğrafi fiyat farkı düzeltildiğinde bile ulusal gelir eşitsizliğine kırsal ve kentsel katkının üçte birden daha az düştüğünü göstermiştir (Knight, 2007: 147).

Çin'de eşitsizlik konusundaki literatürde mekânsal gelir farkı büyüktür. Kentsel ve kırsal gelir arasında büyüyen fark, ulusal eşitsizliğin altında yatan önemli bir faktördür (Sicular ve diğerleri, 2010; Ravallion ve Chen 2007; Dünya Bankası 2009a; Kanbur ve Çang 2009). Farklı gelir ve eşitsizlik ölçümlerini kullanan çok sayıda çalışmada bu bulguya ulaşılmıştır. Diğer gelişmekte olan ülkelerle karşılaştırıldığında Çin, kırsal ve kentsel kesim arasındaki gelir farklılığında en yüksek sırada yer almaktadır (Sicular ve diğerleri, 2007). Son zamanlarda yapılan bazı çalışmalarda (Yao 2009; Fan, Kanbur ve Çang 2010; Wan 2007) bölgesel farklılıkların bölge içi ve kırsal-kentsel eşitsizlik kadar önemli olmadığı sonucuna varılmış olmasına rağmen, doğu, merkez ve batı bölgeler arasındaki bölgesel gelir farkları da dikkat çekmiştir (Li, Lua ve Sicular, 2011: 93).

Kent-kır gelir oranının gelir eşitsizliğine katkısı 1988'de %37, 1995'te %41 ve 2002'de %46'ya yükselmiştir (Knight, 1997; 147). 1978 yılında kır-kent arasındaki gelir farkı 2,6 katna yükselmiştir. 1978 yılında başlayan sözleşmeli çiftlik yönetim sisteminin uygulanması ve diğer kırsal reformların hayata geçirilmesiyle (Xue, 2012: 6) fark 1985 yılında 1,9 kata düşse de reformların kentsel alanlara kaydırılması ile 1984 yılından itibaren yükselmeye başlamış ve 1994 yılında 2,9 olmuştur. Kır-kent arasındaki gelir farkı 1980'lerin ortalarından itibaren özellikle de 1997 ve 2009 yılları arasında önemli ölçüde artarak 2009 yılında zirveye ulaşmıştır. Kişi başına kentsel hane halkı gelirinin kırsal hane halkı gelirine oranı 1997 yılında 2,5 iken 2009 yılında 3,3 olmuştur. Böylece kişi başına gelir kentsel alanlarda kırsal bölgelerden üç kat daha yüksek olmuştur. Bu, kentsel-kırsal gelir farkı Çin'de bütün olarak gelir eşitsizliğinde giderek daha fazla rol oynamıştır. 2009 yılından sonra ise hafif düşme eğilimi göstermiş ve 2015 yılında 3,0 olmuştur (Tablo 5).

-Günümüzün kırsal ve kentsel gelir farkı, kısmen planlı ekonominin kurumsal mirasını yansıtmaktadır. Komünist Parti liderleri, ekonomik planlamanın ana hedefi olarak kentsel ve endüstriyel gelişmeyi sağlamak için 1950'lerden itibaren, kentsel ve kırsal sakinleri, katı bir şekilde zorunlu oturma izni (hukou) sistemi ile net bir şekilde ayırmışlardır. Kentsel işçilere, sağlık hizmeti, konut ve emeklilik maaşlarının yanı sıra ömür boyu istihdam "demir pirinç kâse" ile sunulmuştur. Kırsal yerleşiklerin temel sağlık hizmetlerine ve eğitime erişimi büyük ölçüde kolektif olarak organize edilmiştir. Bununla birlikte, hızlı sanayileşmeyi sübvans etmek için planlama sisteminin fiyatları belirlemesi, yatırımların tarım ve kırsal kesimler için ayrımcılık yapacak şekilde yönlendirilmesi kentsel ve kırsal sakinlerin yaşam standartlarında keskin farklılıklara yol açmıştır (Park, 2008: 41). Whalley ve Zang (2007) yaptıkları çalışmada işgücünün hareketliliğini önlemede hukou sisteminin rolü olduğunu doğrulamışlardır. Bao ve diğerleri (2011) hukou güvencesi ihtimali algısında %1'lik bir artışın göç oranında %11,85'lik bir artış sağlayacağını göstermişlerdir.

Ev kayıt veya hukou sistemi 1958 yılında kurulmuştur ve bugün yürürlükte kalmaya devam etmektedir. 1990'ların ortalarına kadar, hukou tahlil ve diğer oranlarla güçlendirildiğinden emek hareketliliği çok az gerçekleşebilmiştir. Sonuç olarak, Çin'deki kırsal emek fazlası, başka yerlerde görüldüğü gibi, 1980'lerin ortalarından bu yana daha hızlı kentsel büyümeye rağmen kentlere göç edememiştir. Aynı şey, bölgesel kalkınma ve bölgeler arası göç için de geçerli olmuştur. Tahıl oranlarının 1993 sonlarında kaldırılması, işgücü hareketliliğini mümkün kılmış ve kırsaldan kentlere ve bölgesel göçlere neden olmuştur (Wang, Wan and Yang, 2015: 112). 1990'lı yılların sonundan itibaren, Çin hükümeti işgücü politikasını serbestleştirmiştir. Kırsal, yerel ve kır-kent kesimleri arasında işgücü göçüne yavaş yavaş izin verilmiştir. Kır-kent

arasındaki gelir farkına 1990 yılı sonunda 70 milyon kişinin kırsaldan kentlere göçü eşlik etmiş ve bu rakam 2008’de 130 milyona veya kırsal işgücünün %24’üne ve 2010 yılında 150 milyona ulaşmıştır. Ancak göçmen işçiler kentlere yerleşmeler bile kentli statüsüne geçmeleri çok zordu. Kentlerde resmi sektörlerde istihdam edilmemekte, kentteki eğitime, istihdam sigortasına, ikamet rahatlığına, emekli aylığına ve benzer avantajlara katılamamaktaydılar. Bu yüzden kentli işçilerle aralarında ücret ve menfaat farkı oluştu. Birçok anket göçmen işçilerin ücretinin kentli çalışanların ücretinden %70 daha az olduğunu göstermektedir (Xue, 2012: 6).

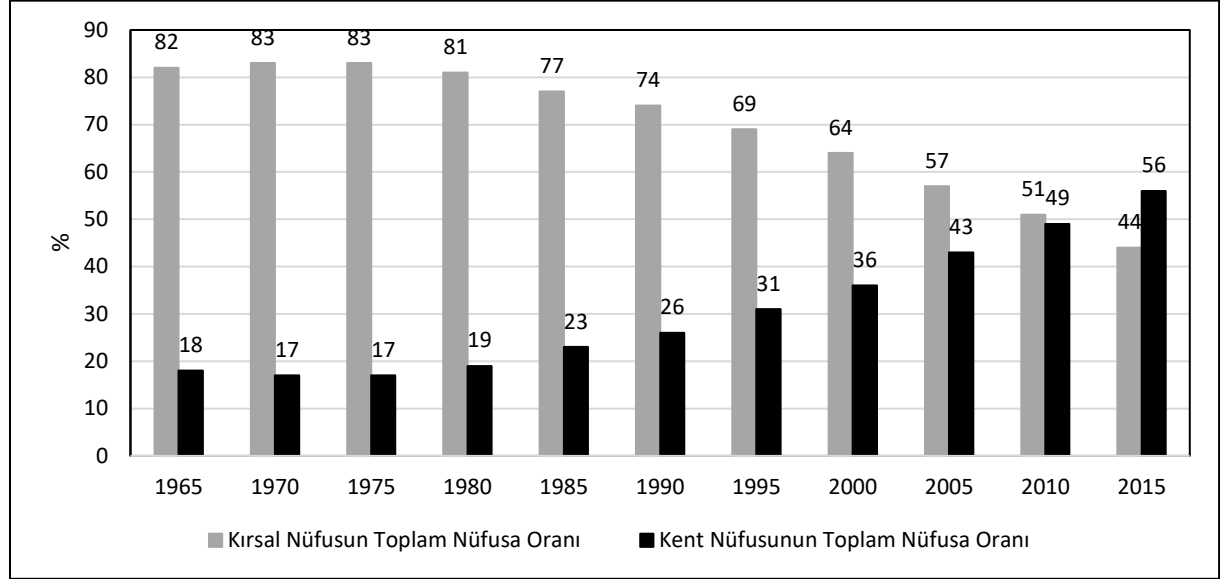
**Tablo 5.** Kır-Kent Arasında Kişi Başına Hanehalkı Geliri (Yuan)

Yıllar	Kent (Harcanabilir)	Kır (Net)	Gelir Farkı
1978	343,4	133,6	2,6
1980	477,6	191,3	2,5
1985	739,1	397,6	1,9
1986	899,6	423,8	2,1
1987	1.002,2	462,6	2,2
1988	1.181,4	544,9	2,2
1989	1.373,9	601,5	2,3
1990	1.510,2	686,3	2,2
1991	1.700,6	708,6	2,4
1992	2.026,6	784,0	2,6
1993	2.577,4	921,6	2,8
1994	3.496,2	1.221,0	2,9
1995	4.283,0	1.577,7	2,7
1996	4.838,9	1.926,1	2,5
1997	5.160,3	2.090,1	2,5
1998	5.425,1	2.162,0	2,5
1999	5.854,0	2.210,3	2,6
2000	6.280,0	2.253,4	2,8
2001	6.859,6	2.366,4	2,9
2002	7.702,8	2.475,6	3,1
2003	8.472,2	2.622,2	3,2
2004	9.421,6	2.936,4	3,2
2005	10.493,0	3.254,9	3,2
2006	11.759,5	3.587,0	3,3
2007	13.785,8	4.140,4	3,3
2008	15.780,8	4.760,6	3,3
2009	17.174,7	5.153,2	3,3
2010	19.109,4	5.919,0	3,2
2011	21.809,8	6.977,3	3,1
2012	24.564,7	7.916,6	3,1
2013	26.955,1	8.895,9	3,0
2014	29.381,0	9.892,0	3,0
2015	31.790,3	10.772,0	3,0

**Kaynak:** National Bureau of Statistics of China, Annual Data, 2016, 2012, 2005,1996, <http://www.stats.gov.cn/ENGLISH/Statisticaldata/AnnualData/> (Erişim Tarihi: 18.02.2017).

-Çin’in ekonomik büyümesi kentleşme ile yakından ilgili olmuştur. Çin nüfusunun büyük bölümü kırsal alanda yaşarken sanayileşme ve kentleşme ile birlikte nüfus zamanla kentlere kaymıştır. Kent nüfusunun toplam nüfustaki payı 1990 yılından itibaren her yıl 1 puan artmıştır. 1965 yılında kırsal nüfusun toplam nüfusa oranı %82 iken 2015 yılında bu oran %44’e düşmüştür. Aynı yıllarda kent nüfusunun toplam nüfusa oranı %18 ve %56 olmuştur (Şekil 5).

Şekil 5. Kırsal ve Kent Nüfusunun Toplam Nüfustaki Payı (%)

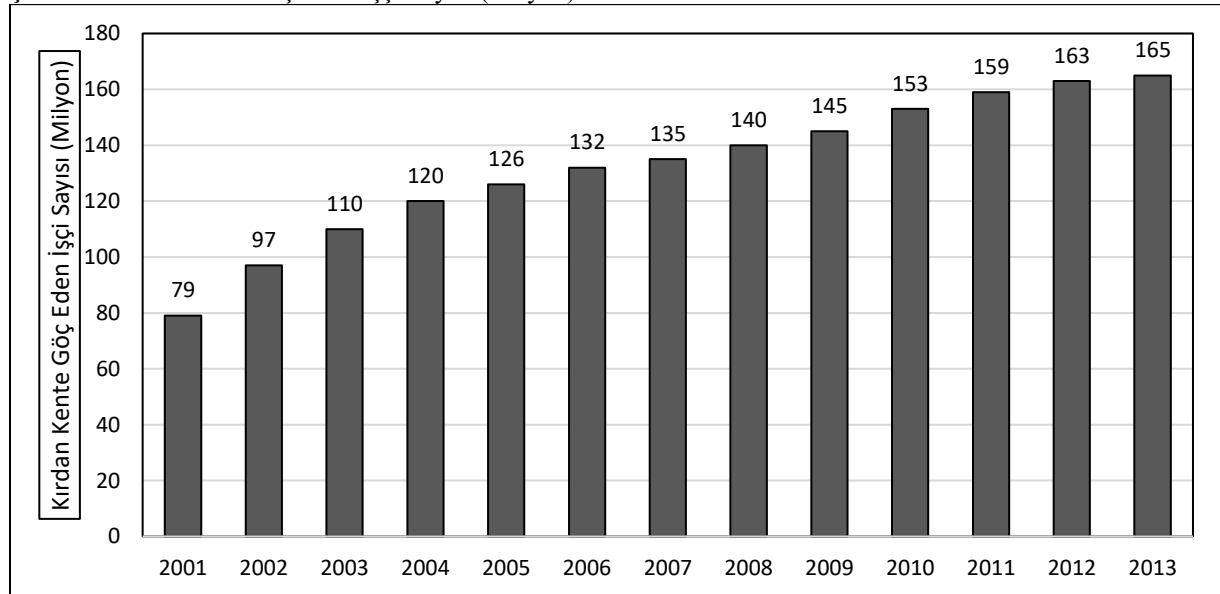


Kaynak, The World Bank, World Development Indicators,

<http://databank.worldbank.org/data/reports.aspx?source=world-development-indicators> (Erişim Tarihi, 22. 02. 2017)'den elde edilen verilerden çizilmiştir.

Çalışanların kırsal alanlardan kentlere göçü iki yolla daha eşit gelir dağılımına katkıda bulunabilir. İlk olarak, sanayi kesiminde ücretler tarım kesimindeki ücretlerden daha yüksektir. İkinci olarak, kırsal alanlardan kentlere göç kentlerde işgücü arzında bir artış yaratarak ücretleri düşürür. Ayrıca kırsal emek arzını azaltarak daha yüksek ücretlere neden olur (Liu and Peterson, 2010). Çin'de de kırdan kente göçen işçi sayısının artması bu grup için ücret gelirinde daha hızlı bir artış sağlamış ve kırsal alanlara yapılan gelir transferleri artmıştır. 2001 yılında kırdan kente göçen işçi sayısı 80 milyon iken 2013 yılı sonunda 170 milyona ulaşmıştır. 20 yılı aşkın süredir yaşanan kırdan kente göçten sonra göçmenlerin de aralarında bulunduğu vasıfsız işçilerin ücretleri vasıflı kentsel işçilerin gelirinden daha hızlı yükselmeye başlamıştır. Kırdan kente göçen işçilerin ücretleri 2010 yılında %16 ve 2011 yılında %15 artmıştır (Şekil 6).

Şekil 6. Kırdan Kente Göç Eden İşçi Sayısı (Milyon)



Kaynak: Shi, 2016; 87.



-Kırsal alanlarda ağırlıklı olarak tarım hâkim olduğundan, bu durum kır-kent arasındaki gelir farkını daha da arttırmıştır. Ancak kentsel işgücü arzında göçten kaynaklanan artışın doğrudan etkisi kır-kent arasındaki gelir farkını düşürmesidir (Hnatkowska ve Lahiri, 2016: 3). Ayrıca, kırsal kesimden göç, kırsal kesimdeki hane halkı gelirinde büyümeye neden olurken kentsel işgücü piyasalarında gelir ve eşitsizliği etkileyerek rekabete de neden olabilir ( Li, Luo ve Sicular, 2011: 89).

- Planlı ekonomi sürecinde 1950'lerden başlayarak Sovyetler Birliği modelini izleyerek ağır endüstriye öncelik veren bir kalkınma strateji uygulanmıştır. Sanayileşmenin, kentleşmenin gelişmesi ve kentte yaşayanlar için gıda arzını garanti etmek için hükümet sanayi ürünlerine yüksek fiyat uygularken tarım ürünlerine düşük fiyatlar uygulamıştır (Xue, 2012: 5). Böylece ağır sanayinin gelişmesi için fonlar tarım sektöründen elde edilmiştir. Bu stratejinin sonuçlarından biri kırsal ve kentsel kesim arasındaki muazzam gelir eşitsizliği olmuştur.

1980'lerin ortalarında artan kır-kent gelir farkının nasıl açıklanacağı üzerinde durulmuştur. Kentlerdeki hane halkının gelir artışının kırsal kesimdeki hane halkının gelir artışını aştığı açıktır. Burada kentsel hane halkının gelir artışı anormal miydi yoksa kırsal kesimdeki hane halkının gelir artışı mı yetersizdi sorusu akla gelmektedir. Daha sonraki soru çok daha önemlidir. Çünkü kırsal hane halkı gelirinin büyüme oranı GSYİH'nin büyüme oranından çok daha küçük iken kentsel hane halkı gelirinin büyüme oranı GSYİH'nin büyüme oranı ile eş zamanlıdır. Bu yüzden kırsal hane halkı gelirinin yavaş büyüme nedenlerine bakılmalıdır. (Shi, ?: 11).

İlk olarak, planlı ekonomi sürecinde işgücünün serbest dolaşımını engelleyen sistem ve politikalar çiftçilerin gelir artışını olumsuz etkilemiştir. Çin'in işgücü piyasasının gelişmesi şehirler için kırsal alanlardan farklı emek yönetimi politikaları ile emtia piyasasının arkasından daima gecikmeli olmuştur. Yüzyılın başında, kırsal işgücü fazlası göçünü teşvik eden unsurlar çeşitli sistemler, yasalar ve düzenlemeler ve yerel politikalar tarafından desteklenmek yerine engellenmiştir. Kırsal kesimde işçi sayısı arttıkça geciken göç ile sadece kırsal işgücü artmış ve uzun vadede kırsal kesimde aşırı niteliksiz işgücü ile sonuçlanmıştır. Kırsal işgücünün serbest hareketine yönelik sınırlamalar daha önce kaldırılırdı çiftçilerin gelir artışı daha hızlı artabilirdi (Shi, ?: 12).

İkinci olarak hükümet kırsal alanda çiftçilerin gelirlerinin yavaşça artmasına önemli katkıda bulunan sosyal kalkınma ve beşeri sermayeye yatırım ihtiyacını daima ihmal etmiştir. Çok iyi bilindiği gibi Çin'de kırsal kesimdeki sosyal kalkınma kentsel hane halkının tam tersine kamu hizmetinin eksikliği ve ciddi ölçüde yetersiz düzeydeki sosyal güvenlik ile daima gecikmiştir. Gelir artışı ile yakından ilgili olan beşeri sermayeye çok az yatırım yapılmıştır. Ekonomik reformların uygulanmasından ve dışı açık politikalarından önce kırsal kesimde yoksulluk çok yüksek, açlık ve yetersiz beslenme yaygın olduğundan, 1960'larda ve 1970'lerde doğanların sağlık durumu iyi değildi. Daha sonra çocukluğunda yetersiz beslenen ve hastalıklara karşı savunmasız olan bu grup istihdam edilmiştir. Bu dönemdeki kırsal tıbbi bakım hizmeti yetersiz kalmış ve çiftçilerin çoğu kendi sağlık harcamalarını karşılamışlardır. Sağlık harcamaları büyümeye devam etmiştir. Bu yüzden, sağlık hizmetlerine ulaşmada büyük zorluk, yüksek maliyet ve hastalıklar nedeniyle yaygın yoksulluk gelir artışını azaltmıştır. Hükümetin kırsal kesimde yetersiz eğitim yatırımları düşük gelir artışına katkıda bulunan diğer faktör olmuştur. Kırsal kesimde okul yıllarının sayısı istikrarlı bir şekilde artsa bile okuryazarlık oranı kademeli olarak azalmıştır. Kırsal kesimdeki beşeri sermaye birikimi şehirlere göre hala geri kalmıştır. 2000 yılındaki 5. Ulusal Nüfus Sayımında 15 yaşın üzerindeki kırsal kesimin okuryazarlık oranı kent nüfusundan 2,5 kat daha yüksek olmuştur. 20-24 yaş arasındaki nüfus için ortaokul eğitimi almış nüfusun payı kentsel kesimde %45 iken kırsal kesimde %88 olmuştur. Sayıdaki farkın yanı sıra eğitime yapılan yatırımları yansıtan eğitim kalitesindeki fark da önem taşımaktadır.

2001 yılında kırsaldaki ilkokulda ve ortaokulda öğrenci başına ortalama eğitim harcaması ulusal seviyenin sırasıyla %85'i ve %80'i olmuştur. Kırsal kesimdeki ilkokul ve ortaokulda öğrenci başına düşen kamu harcamaları ulusal seviyenin yaklaşık %62'si ve %54'ü olmuştur. (Shi, ? : 12-13). Araştırmacılar kentte oturanların sahip oldukları bu ayrıcalıklar göz önüne alındığında, kır-kent farkının en az altı kat daha fazla olacağını, Çin'in dünyadaki en eşitsiz toplum olduğunu ve rakamların düşük kaldığını ifade etmektedirler (Xue, 2012: 6).

Son olarak çiftçiler hem düşük gelir grubundaydı hem de uzun süredir yüksek vergi ödüyorlardı. Tarımsal vergiler iptal edilmeden önce Çin vergileme sistemi iki açıdan güçlü gerileme özelliği göstermiştir. Birincisi, kır ve kent kesimi arasındaki vergileme sistemindeki farktı. Düşük gelirli kırsal hane halkının vergi yükü yüksek gelirli kentsel kesimden daha fazlaydı. İkinci olarak vergilerin çoğu arazi büyüklüğüne ve hane halkı sayısına göre alınıyordu. Bu yüzden, kırsal kesimdeki düşük gelirli haneler yüksek gelirli hanelerden ortalama olarak daha yüksek bir vergi ile karşılaşmıştır. Böylece, vergileme sistemi kırsal ve kentsel kesim arasındaki ve kırsal kesimdeki gelir eşitsizliğini arttırmıştır. Yoksulluğu azaltmak yerine arttırmıştır. Bu tür bir vergileme sistemi sosyal özelliğini tamamen yitirmişti. Bu yüzyılın başında, merkezi hükümet vergileme sisteminin sonuçlarını görmeye başlamış ve 2007 yılında tamamını iptal edinceye kadar tarımsal kesimdeki çeşitli tarımsal vergileri ve harçları iptal etmiştir (Shi, ? : 13).

Kır-kent arasındaki gelir farkının azalmasında bazı faktörler etkili olmuştur. Kırsal alanlardan kentsel alanlara yapılan büyük göç kırsal işgücü fazlasını azaltmaya ve tarımda emek verimliliğini arttırmaya yardımcı olmuştur. Kentleşme hızı da aynı zamanda kır-kent arasındaki gelir farkını azaltmaya yardım etmiştir. Çin'de bölgesel eşitsizlik ve genel olarak eşitsizlik üzerine yapılan politika söylemleri de zamanla farklılaşmıştır (Fan, Kanbur ve Zhang, 2008: 2). Kırsal altyapıya yatırım, sosyal güvende iyileşme ve yoksullukla mücadele programları gibi kırsal köylüleri desteklemeye yönelik son hükümet politikaları kırsal geliri arttırmaya ve kır-kent arasındaki gelir eşitsizliğini azaltmaya katkıda bulunmuştur (Zhuang and Li, 2016: 13).

#### **4. Bölgesel Eşitsizlikler**

Bölgesel eşitsizlik Çin'de gelir eşitsizliğinin yükselmesinde etkili unsurlardan biridir. 1990-2003 yılları arasında eyaletlerdeki Gini katsayısı ulusal Gini katsayısı ile yaklaşık aynı oranda artmıştır. 2003 yılından sonra ise bölgesel eşitsizlik azalmıştır (Zhuang and Li, 2016: 14). Bölgesel eşitsizlikte kıyı illeri avantajlı konumlarını, doğrudan yabancı yatırımlara ve ihracata yönelik tercihli politikalar ve kalkındıkça vergi gelirlerinin artmasından sağlamışlardır. 1995 yılından sonra mekânsal yakınsama görülmüştür. Şehir içi gelir eşitsizliği 1995 yılında %26 iken 2002'de %19'a düşmüştür. Bu durumda, daha gelişmiş ve mekânsal olarak bütünleşmiş Doğu Çin etkili olmuştur (Knight, 2008: 150).

Tablo 6'da, Çin'de iller ve bölgeler arası gelir eşitsizliği 1952-2013 yılları arasında artmıştır. Bu süreçte bölgeler arası eşitsizlik %276 artarken iller arası eşitsizlik %156 artmıştır. 1980'lerin başında ekonomik reformlardan kıyı illeri yararlanmış ve bölgesel eşitsizlik azalmıştır. 1990'ların başında daha derin reformlar, 1992 yılında Deng'in Güney Çin gezisi ve 2001'de DTÖ'ne katılım bölgeler arası eşitsizliğin değişimini etkilemiştir. Bu dönemde kıyı iller piyasalaşma ve serbestleşmeden yararlanmış ve bölgesel eşitsizlik 2000'li yılların ortalarına kadar yükselmiştir. 2000 yılının ortalarından beri bölgesel eşitsizliği azaltmaya yönelik çeşitli kalkınma programlarının kolaylaştırdığı kıyı illerinde üretim maliyetlerinin yükselmesi ile il düzeyinde bölgesel eşitsizlik azalmıştır. Ancak bütün olarak son 60 yılda bölgesel eşitsizlikte yakınsama ve ıraksama olmamıştır (Liao ve Wei, 2016: 5-7).

**Tablo 6.** İllere ve Bölgelere Göre Gelir Eşitsizliği

Yıllar	İller Arası Eşitsizlik (Gini Katsayısı)	Bölgeler Arası Eşitsizlik (Gini Katsayısı)
1952	0,245	0,081
1960	0,331	0,108
1965	0,263	0,077
1970	0,328	0,121
1975	0,356	0,141
1980	0,346	0,146
1985	0,327	0,152
1990	0,324	0,164
1995	0,355	0,217
2000	0,377	0,232
2005	0,395	0,246
2010	0,396	0,240
2013	0,383	0,223

**Kaynak:** Liao ve Wei, 2016; 7.

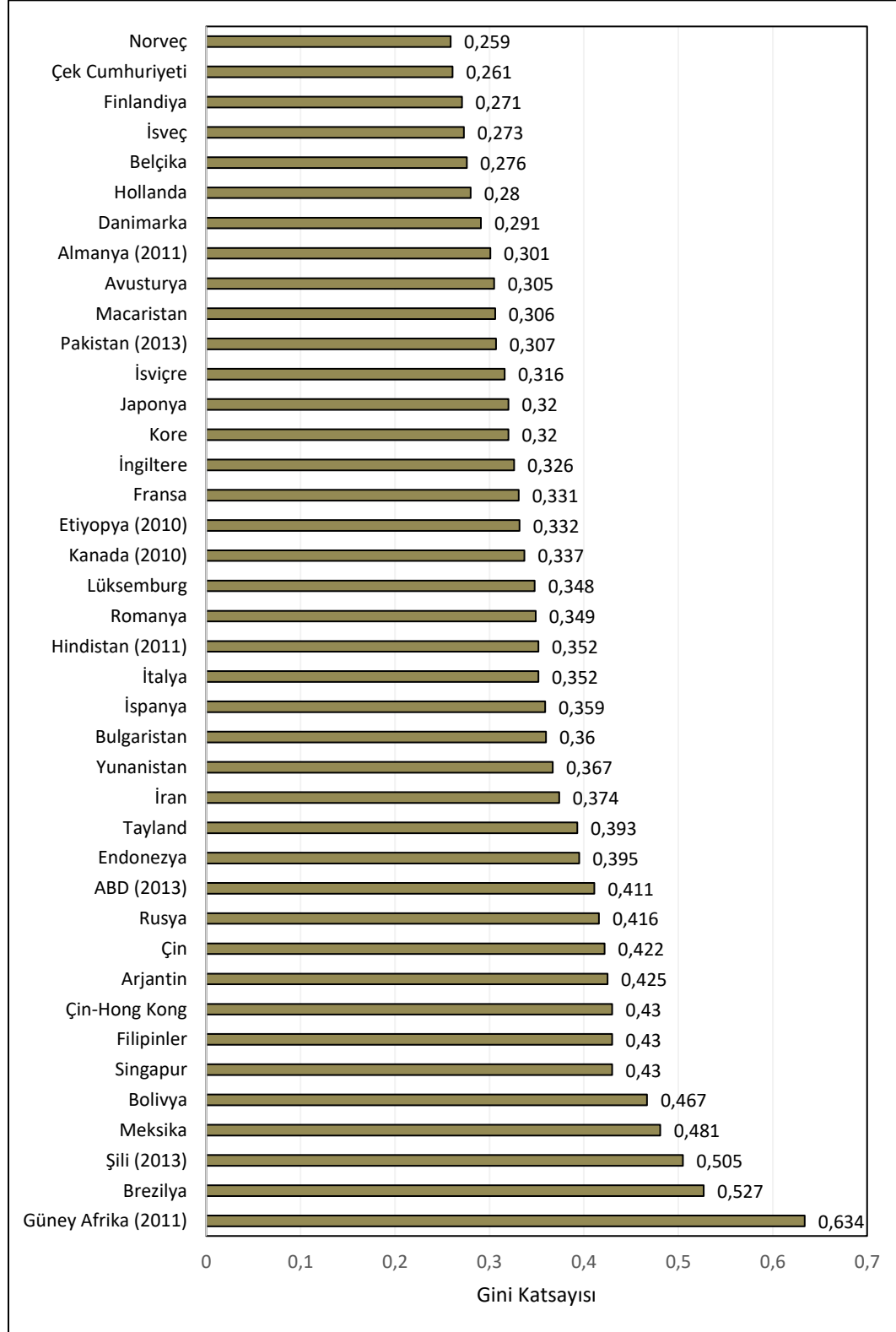
### 5. Servet Eşitsizliği

Servet dağılımı genellikle gelir dağılımından daha eşitsizdir. Yükselen servet eşitsizliği, Çin’de artan gelir eşitsizliğine büyük bir katkıda bulunmuş olsa da, veri sınırlaması nedeniyle gelir eşitsizliği olarak kapsamlı bir şekilde incelenmemiştir. Li ve Wan (2015) tarafından yapılan çalışmada servet dağılımının Çin’de gittikçe eşitsiz hale geldiği tesbit edilmiştir. Servet Gini katsayısı 1988’de 34 iken 2010’da 73’e yükselmiştir. Kentsel Çin için katsayı, 1990 yılı ortasında 50’den 2010 yılında 63’e yükselirken kırsal Çin için, 1988’de 31’den 2010’da 71’e yükselmiştir. Artan servet dağılımına katkıda bulunan en önemli faktör konut fiyatlarının artması olmuştur (Zhuang and Li, 2016: 15).

### 6. Gelir Eşitsizliğinin Uluslararası Karşılaştırması

Çin’in gelir eşitsizliğinin uluslararası perspektiften düzeyi ve ne kadar genişleyeceği de önem taşımaktadır. Şekil 8 ve Tablo 7’de Dünya Bankası verileri kullanılarak gelir eşitsizliğinin uluslararası karşılaştırması görülmektedir. Anket yılları gelirin tanımlanması, anketin kapsamı (Örneğin, Hindistan için Gini katsayısı, tüketim harcamaları verilerine dayanılarak tahmin edilmektedir) ve anket yöntemi farklı olduğundan bu verilerin eş zamanlı olduğu söylenemez. Tablo 7, her ülkedeki gelir farklılığını kabaca yansıtmaktadır. Şekil. 8 ve Tablo 7’ye göre, Çin’in Gini katsayısının Güney Afrika, Brezilya ve Meksika gibi en kötü gelir dağılımı örneklerinden sonra sıralanması Çin’in gerçek durumunun ciddiyetini ortaya koymaktadır. Bu da Çin’in uluslararası toplumun ilgisini çekmesinin bir nedeni olarak görülebilir.

Şekil 8. Gelir Eşitsizliğinin Uluslararası Karşılaştırması (Gini Katsayısı)



**Kaynak:** Jinjun Xue, Growth and Inequality in China, Growth with Inequality: An International Comparison on Income Distribution (Edt. Jinjun Xue), World Scientific Publishing Company, Japan, 2012, s.15; Worldbank, World Development Indicators, <http://databank.worldbank.org/data/reports.aspx?source=world-development-indicators>, (Erişim Tarihi: 16.02.2017)'den elde edilen verilerle çizilmiştir.

**Tablo 7.** Gelir Eşitsizliğinin Uluslararası Karşılaştırması

Ülke/Bölge	Gini Katsayısı	En Zengin%20/En Yoksul %20	Yıl
Güney Afrika	0,58	20,5	2000
Brezilya	0,55	19,4	2007
Meksika	0,48	11,5	2006
Çin	0,47	8,3	2007
Filipinler	0,44	9,0	2006
Çin-Hong Kong	0,43	9,6	2006
Singapur	0,43	9,7	2006
Tayland	0,42	8,1	2004
ABD	0,41	8,4	2000
Endonezya	0,39	6,6	2005
Rusya	0,38	6,9	2005
Hindistan	0,37	5,6	2005
Japonya	0,32	3,4	2003
Kore	0,32	4,7	1998
Almanya	0,28	4,3	2000

**Kaynak:** Jinjun Xue, Growth and Inequality in China, Growth with Inequality: An International Comparison on Income Distribution (Edt. Jinjun Xue), World Scientific Publishing Company, Japan, 2012, s.15.

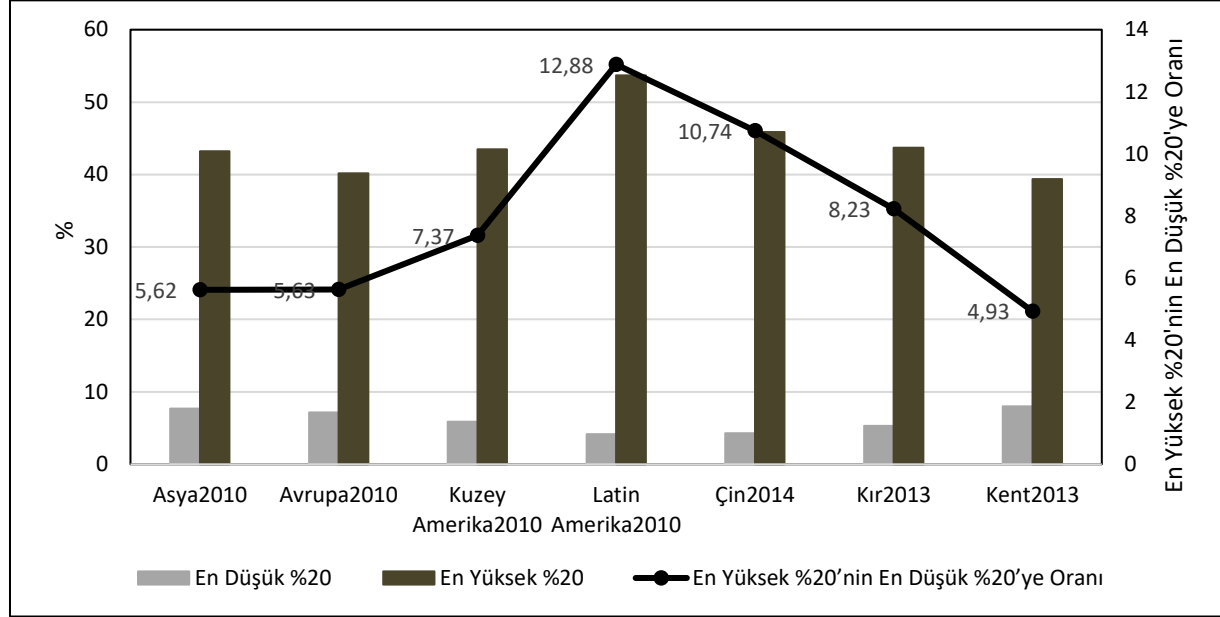
Tüm kıta bölgelerindeki en yüksek gelir grubundan en düşük gelir grubuna eşit bölünmüş nüfus grubunun toplam gelirden aldıkları paylar büyük ülkelerin ortalamasına ve 2010 yılındaki mevcut verilere göre alınmıştır. Çin'in ulusal ortalaması için 2014 yılı, Çin'in kır ve kentleri için 2013 yılı verileri alınmıştır. En yüksek gelir grubunun toplam gelirden aldığı payın en düşük gelir grubunun toplam gelirden aldığı paya oranı bu iki grup arasındaki gelir eşitsizliğini göstermektedir. En fazla eşitsizliğin Latin Amerika'da olduğu görülmektedir. Daha sonra Çin ve Kuzey Amerika gelmektedir. Çin'in kentsel ve kırsal kesime ilişkin oranları ulusal ortalamadan daha düşük kalmaktadır. Kentsel kesimdeki oran da (4,93) kırsal kesimdeki orandan (8,23) düşük kalmaktadır (Tablo 8 ve Şekil 9).

**Tablo 8.** Bölgelere Göre Gelir Gruplarının Gelirdeki Payları (%)

Gelir Grupları	Asya (2010)	Avrupa (2010)	Kuzey Amerika (2010)	Latin Amerika (2010)	Çin (2014)	Kır (2013)	Kent (2013)
En Düşük %20	7,69	7,14	5,9	4,17	4,27	5,31	7,98
4. %20	21,65	22,82	22,92	20,58	9,79	11,33	12,90
3.%20	15,78	17,13	16,28	13,13	15,86	16,31	17,12
2.%20	11,68	12,74	11,39	8,43	24,23	23,36	22,63
En Yüksek %20	43,2	40,17	43,50	53,69	45,85	43,69	39,37
En Yüksek %20'nin En Düşük %20'ye Oranı	5,62	5,63	7,37	12,88	10,74	8,23	4,93

**Kaynak:** Jin Han, Qingxia Zhao and Mengnan Zhang, China's Income Inequality in the Global Context, Perspectives in Science, Vol.7, 2016, s.27.

Şekil 9. Bölgelere Göre En Düşük Gelir Grubunun En Yüksek Gelir Grubuna Oranı (%)



**Kaynak:** Jin Han, Qingxia Zhao and Mengnan Zhang, China's Income Inequality in the Global Context, Perspectives in Science, Vol.7, 2016, s.27'den elde edilen verilerle çizilmiştir.

## Sonuç

Eşitsizlik, endişe vericidir. Yükselen eşitsizlik seviyelerinin büyümenin hızı ve sürdürülebilirliği açısından zararlı olduğu görülmüştür. Özellikle, yüksek düzeyde gelir eşitsizliği, sağlık ve eğitime, büyümeye ağırlık veren optimal olmayan yatırımlara neden olabilir. Eşitsizliğin yaygınlaştırılması, büyümeyi güçlendiren reformların desteğini zayıflatabilir ve hükümetleri popülist politikaları benimsemeye ve siyasi istikrarsızlık riskini arttırmaya yöneltebilir. Ayrıca, eşitsizliğin artması, büyümenin yoksulluğun azaltılması üzerindeki etkisini azaltarak daha az kapsayıcı bir büyüme neden olabilir.

Çin'in gelir eşitsizliğinin temel nedeni kırsal ve kentsel kesim arasındaki gelir eşitsizliğidir. Sonuçlar, kırsal kesimdeki gelir artışının kırsal yoksulluğun azaltılmasında hâlâ önemli bir rol oynadığını, ancak gelir eşitsizliğindeki bozulmanın gelir artışının yoksulluğun azaltılmasına yönelik olumlu etkilerini kısmen telafi edeceğini göstermektedir. Kırsal alanlardaki gelir eşitsizliğinin derecesi kentsel alanlardaki düzeye kıyasla fazladır.

Küresel olarak Çin'in Gini katsayısı gelişmiş batı ülkelerinden ve Asya'nın ortalamasından yüksektir. Ancak kayıt dışı gelir ve yasadışı gelir göz önüne alınırsa gelir farkı daha da büyüyecektir. 2010 yılından itibaren Gini katsayısının azalma eğilimi hükümetin son yıllarda uyguladığı etkin politikaların etkilerini göstermektedir. Ancak, bu politikaların olmadığı durumda düşüşün devam edeceğine dair bir garanti bulunmamaktadır. Bu nedenle, Çin'in daha geniş bir nüfus kesimi için daha fazla fırsat yaratarak gelir eşitsizliğini azaltmaya yönelik çabalarını sürdürmesi gerekmektedir. Eğitim, sağlık ve sosyal alanlarda daha fazla kamu harcamalarını ve daha etkin ve adil kişisel gelir vergileri de dahil olmak üzere fırsatlara erişimi eşitleme konusunda maliye politikasından daha fazla faydalanması önem taşımaktadır. Bu amaçla hükümetin 2016-2020 döneminde 13. Beş Yıllık Plan uyarınca kişisel gelir vergisi reformunun öncü olacağını belirtmesi (China Daily, 2016) anlamlıdır.

Çin’de gelir eşitsizliği uygun politikalar ve reformlar olmadan kendiliğinden azalamaz. Bu yüzden eşitsizliğin azaltılması Çin hükümetinin öncelikli görevi olmalıdır. Çin’in eşitsizlik derecesine ve sosyal uyuma göre eşitsizliği azaltmak için bir hedef belirlemesi yararlıdır. AB ortalaması Çin için referans olarak alınabilir. Ayrıca, OECD ülkelerinde gelir eşitsizliğini azaltmaya yönelik politika deneyimleri Çin’de politikaların oluşturulmasında önem kazanabilir.

#### **Kaynakça**

- Bao, S., Bodvarsson, O., Hou, J. Zhao, Y. (2011), “The Regulation of Migration in a Transition Economy:China’s Hukou System”, **Contemporary Economic Policy**, Vol. 29, No 4, ss.564–579.
- Bjorn, A. G. Li, S. Terry, S. (2008), “Income Inequality and Spatial Differences”, **Inequality and Public Policy in China**, Cambridge University Press.
- Chan, K. W. Hu, Y. (2003), “Urbanization in China: New Definition, Different Series, and Revised Trends”, **China Review**, Vol. 3, No. 2, ss.49-71.
- Chen, J. Fang, F. Hou, W. Li, F. Pu, M. Song, M. (2015), “Chinese Gini Coefficient from 2005 to 2012, Based on 20 Grouped Income Data Sets of Urban and Rural Residents”, **Journal of Applied Mathematics**, Vol. 2015, Article ID 939020, 16 pages <http://dx.doi.org/10.1155/2015/939020>
- Chen, J. Dai, D. Pu, M. Hou, W. Feng, Q. (2010), “The Trend of the Gini Coefficient of China”, **BWPI Working Paper** (109), January, <http://www.bwpi.manchester.ac.uk/resources/Working-Papers/bwpi-wp-10910.pdf> (Erişim Tarihi: 11.01.2017).
- China Daily** (2016), China clarifies new five-year plan at key forum, 22 March, [http://www.chinadaily.com.cn/china/2016-03/22/content\\_24002667.htm](http://www.chinadaily.com.cn/china/2016-03/22/content_24002667.htm) (Erişim Tarihi: 02.01.2017).
- Cevik, S. Correa-Caro, C. (2015), “Growing (Un)equal: Fiscal Policy and Income Inequality in China and BRIC+”, **IMF Working Paper**, March.
- Fan, S. Kanbur, R. Zhang, X. (2008), **Regional Inequality in China: An Overview**, August, <http://www.arts.cornell.edu/poverty/kanbur/ChinaRegionalInequalityIntro.pdf?> (Erişim Tarihi: 11.01.2017).
- Francois, B. (2004), “The Poverty-Growth-Inequality Triangle”, **World Bank Working Paper**, No. 28102. Çalışma Indian Council for Research on International Economic Relations, New Delhi’de sunulmuştur, February 4, [http://www-wds.worldbank.org/external/default/WDSContentServer/IW3P/IB/2004/03/09/000265513\\_20040309165330/Rendered/PDF/28102.pdf](http://www-wds.worldbank.org/external/default/WDSContentServer/IW3P/IB/2004/03/09/000265513_20040309165330/Rendered/PDF/28102.pdf) (Erişim Tarihi: 10.02.2017).
- Gan, L. (2013), **Income Inequality and Consumption in China**, August, [https://international.uiowa.edu/sites/international.uiowa.edu/files/file\\_uploads/incomeinequalityinchina.pdf](https://international.uiowa.edu/sites/international.uiowa.edu/files/file_uploads/incomeinequalityinchina.pdf) (Erişim Tarihi: 11.01.2017).
- Gill, I. S. Revenga, A. Zeballos, C. (2016), “Grow, Invest, Insure: A Game Plan to End Extreme Poverty by 2030”, **Policy Research Working Paper**, 7892, World Bank Group. November.
- Grammy, A. ve Assane, D. (2006), “The poverty-growth-inequality triangle hypothesis: An Empirical Examination”, **Journal of Policy Modeling**, <http://www.econmodels.com/upload7282/a77f04149bbad-14085ce30ac170e7da0.pdf> (Erişim Tarihi: 21.02.2017).
- Han, J. Zhao, Q. Zhang, M. (2016), “China’s Income Inequality in the Global Context”, **Perspectives in Science**, Vol.7,ss. 24-29.
- Hnatkovska, W. Lahiri, A. (2016), “Urbanization, Structural Transformation and Rural-Urban Disparities”, September, [http://faculty.arts.ubc.ca/alahiri/ChinaIndia\\_urban\\_v5.pdf](http://faculty.arts.ubc.ca/alahiri/ChinaIndia_urban_v5.pdf) (Erişim Tarihi: 11.01.2017).
- Knight, J. (2008), Reform, “Growth and Inequality in China”, **Asian Economic Policy Review**, Vol. 3, Issue 1, 140-158. doi: 10.1111/j.1748-3131.2008.00099.x
- Li, S. Luo, C. Sicular, T. (2011), “Overview; Income Inequality and Poverty in China, 2002-2007”, **Western CIBP Working Paper Series**, London, Ontario: Department of Economics Social Science Centre, The University of Western Ontario, October.

- Li, S. Sato, H. Sicular, T. (2013), **Rising Income Inequality in China**, Cambridge: Cambridge University Press.
- Li, S. Wan, H. (2015), "Evolution of wealth inequality in China", **China Economic Journal**, Vol. 8, No. 3, ss.264-287.
- Liao, F. H. Wei, Y. D. (2016), "Regional Inequality in China: Trends, Scales and Mechanisms", **Working paper Series**, No. 202, Rimisp, Santiago, Chile: Territorial Cohesion for Development Working Group, September.
- Liu, W. Langhammer, R. J. (2016), "China's Growth Challenges", **KIEL Policy Brief**, No. 101, ifw KIEL Institute for the World Economy, September.
- Liu, Y. Peterson, W. (2010), "Poverty Reduction and the Income Inequality in China", **Cornhusker Economics**, Paper 450, University of Nebraska, June 30, [http://digitalcommons.unl.edu/agecon\\_cornhusker/450](http://digitalcommons.unl.edu/agecon_cornhusker/450) (Erişim Tarihi, 12. 02. 2017).
- Lo, D. (2006), "Making Sense of China's Economic Transformation", **Department of Economics Working Papers**, No. 148, School of Oriental and African Studies, University of London, March.
- Maddison, A. (2010), Statistics on World Population, GDP and Per Capita GDP, 1-2008 AD, 2008, <http://www.ggd.net/maddison/oriindex.htm>; Maddison Project. (Erişim Tarihi: 22.01.2017).
- Mullen, J. (2017), "China Expects Slower Economic Growth of About 6,5% This Year", **CNN Money**, March 5. <http://money.cnn.com/2017/03/04/news/economy/china-gdp-growth-target/>
- National Bureau of Statistics of China (2016, 2012, 2005, 1996), Annual Data, <http://www.stats.gov.cn/ENGLISH/Statisticaldata/AnnualData/> (Erişim Tarihi: 18.02.2017).
- OECD, (2012), **China in Focus: Lessons and Challenges**, Paris: OECD, <https://www.oecd.org/china/50011051.pdf> (Erişim Tarihi: 17.01.2017).
- ark, A. (2008), "Rural-Urban Inequality in China", **China Urbanizes: Consequences, Strategies, and Policies**, Shahid Yusuf and Tony Saich (Ed.). Washington, D.C.: The World Bank.
- Project Partner, "5 Causes of Poverty in China", <http://projectpartner.org/poverty/5-causes-poverty-china/>, (Erişim Tarihi, 12. 02. 2017).
- Ravallion, M. Chen, S. (2007), "China's (uneven) progress against poverty", **Journal of Development Economics**, Vol. 82, No.1, ss.1-42.
- Shi, L. (2016), "Recent Changes in Income Inequality in China", **World Social Science Report. Challenging Inequalities: Pathways to a Just World**, UNESCO, ss.84-88.
- Shi, L. (?), "Changes in Income Inequality in China in the Last Three Decades", [http://uschinacenter.as.nyu.edu/docs/IO/32612/Li\\_shi\\_paper.pdf](http://uschinacenter.as.nyu.edu/docs/IO/32612/Li_shi_paper.pdf) (Erişim Tarihi, 12. 02. 2017).
- Shi, L. Sato, H. Sicular, T. (2008), "Rising Inequality in China: Key Issues and Finding", **Rising Inequality in China: Challenges to a Harmonious Society**, Li Shi, Hiroshi Sato ve Terry Sicular (Ed.). Cambridge University Press.
- Sillers, D. (2016), 95% of global poverty reduction has occurred in China in the past 40 years but why is there so little attention from international development professionals or academics given to China's success?. **Quora**, 25 March. <https://www.quora.com>.
- Statista, "Gini coefficient in China: inequality of income distribution in China from 2005 to 2015". <https://www.statista.com/statistics/250400/inequality-of-income-distribution-in-china-based-on-the-gini-index/>
- The Economist (2016), "Inequality in China: Up on the Farm", May 14, <http://www.economist.com/news/finance-and-economics/21698674-rising-rural-incomes-are-making-china-more-equal-up-farm> (Erişim Tarihi, 12. 02. 2017).
- The World Bank (2015), World Development Indicators. International Bank for Reconstruction and Development/The World Bank, <https://openknowledge.worldbank.org/handle/10986/21634> (Erişim Tarihi, 22. 02. 2017).
- The World Bank (2010), World Development Indicators. International Bank for Reconstruction and Development/The World Bank, April,



<http://documents.worldbank.org/curated/en/988271468149678303/pdf/542510PUB0WDI0101Official0Use0Only1.pdf> (Erişim Tarihi, 22. 01. 2017).

- UN (2015), **The Millennium Development Goals Report 2015**, New York: United Nations [http://www.un.org/millenniumgoals/2015\\_MDG\\_Report/pdf/MDG%202015%20rev%20\(July%201\).pdf](http://www.un.org/millenniumgoals/2015_MDG_Report/pdf/MDG%202015%20rev%20(July%201).pdf) (Erişim Tarihi, 12. 02. 2017).
- UN (2013), **Inequality Matters: Report of the World Social Situation 2013**, New York: Department of Economic and Social Affairs.
- Wan, G. (2008), **Understanding Inequality and Poverty in China**, United Nations University.
- Wang, C. Wan, G. Yang, D. (2015), "Income Inequality in the People's Republic of China: Trends, Determinants, and Proposed Remedies", **China's Economy: A Collection of Survey**, Iris Claus and Les Oxley (Ed.). UK: John Wiley and Sons, Ltd.
- Whalley, J. Zhang, S. (2007), "A Numerical Simulation Analysis of (Hukou) Labour Mobility Restrictions in China", **Journal of Development Economics**, Vol. 83, No. 2, ss.392–410.
- World Bank, World Development Indicators, <http://databank.worldbank.org/data/reports.aspx?source=world-development-indicators> (Erişim Tarihi, 22. 02. 2017).
- World Bank (2009), China: From Poor Areas to Poor People: China's Evolving Poverty Reduction Agenda: An Assessment of Poverty and Inequality in China, Poverty Reduction and Economic Management Department East Asia and Pacific Region, Report No. 47349-CN, March 5.
- Xue, J. (2012), "Growth and Inequality in China", **Growth with Inequality: An International Comparison on Income Distribution**. Jinjun Xue (Ed.). Japan: World Scientific Publishing Company.
- Zhuang, J. Shi, L. (2016), "Understanding the Recent Trend of Income Inequality in China", **SOAS Department of Economics Working Paper Series**, No: 196, June.