

RESEARCH ARTICLE / ARAŞTIRMA MAKALESİ

Kapadokya Bölgesi'nde Kırsal Bir Yerleşmenin Ortaya Çıkışı Ve Değişim Süreci: Niğde-Murtaza Köyü¹

The rise of a rural settlement in the Cappadocia region and the process of change: Niğde-Murtaza Village²

Burak FALAY³

Öz

Bu çalışmada, yerleşme tarihi binlerce yıl önceye giden ve geleneksel yaşam biçimini korumaya devam etmesiyle etnografik örnek oluşturan bir yerleşim üzerinden arkeolojinin araştırma sorularından birine açıklamalar getirilmesi hedeflenmiştir. Bu bağlamda, Kapadokya Bölgesi'nde yer alan Niğde/Murtaza Köyü'nde gerçekleştirilen saha araştırmasında, bir yerin yerleşme sahası haline gelme süreci, yerleşme dokusunun oluşum ve değişim nedenleri araştırılmıştır. Köyün arkeolojik bulguları, sözlü ve yazılı kaynakları incelenmiş, rölöve ve coğrafi bilgi sistem çalışmalarıyla da mimarinin ve yerleşme dokusunun gelişimi araştırılmıştır. Fernand Braudel'in tarihsel süreçlerin analizi için kullandığı yaklaşımı ve Martin Heidegger'in "yer ve mekân üretme pratikleri" kavramı altında bir yerin farklı zaman dilimleri boyunca neden iskân ve inşa edilmiş olabileceği ile ilgili ileri sürdüğü çıkarımlar araştırmanın teorik çerçevesine önemli katkılar sağlamıştır. Bu yaklaşımlar çerçevesinde Murtaza Köyü'nün uzun süreli iskân süreci toplumsal, kültürel, ekonomik, politik, askeri olay ve olgular ile coğrafi koşullar etrafında analiz edilerek arkeolojik bir sorunsala yöntemsel ve düşünsel bir açıklama getirilmesi hedeflenmiştir.

Anahtar Kelimeler: Kapadokya Bölgesi, Murtaza Köyü, Etnografik Model, Arkeolojik Sorunsal, İskân Ve Mimari Doku.

Abstract

In this study, it is aimed to bring an explanation to one of the research questions of archaeology over a settlement that dates back thousands of years and continues to preserve the traditional way of life, forming an ethnographic example. In this context, The process of becoming a settlement area and the reasons for the formation, and change of the settlement texture were investigated during the field research carried out in Niğde/Murtaza village in the Cappadocia Region. The archaeological findings, verbal, and written sources of the village were examined, and the development of the architecture and the settlement texture was investigated through the studies of building survey and geographical information system. Moreover, Fernand Braudel's approach to analyzing historical processes and Martin Heidegger's conclusions about why a place may have been built and constructed for different time periods under the concept of "Place and place production practices" made important contributions to the theoretical framework of the research. Within the framework of these approaches, it is aimed to bring a

¹Bu makale doktora tezi kapsamında çalışılan "Kırsal Bir Yerleşmenin Ortaya Çıkışı Ve Değişim Sürecinin Etnoarkeolojik Bir Yaklaşımla Araştırılması: Niğde-Murtaza Köyü" (Falay, 2019) başlıklı araştırmanın Murtaza Köyü ile ilgili bulgularını konu almaktadır.

² Bu çalışmanın ortaya çıkmasında önemli emekleri olan saygıdeğer hocam Doç. Dr. Erhan Bıçakçı'ya teşekkürü bir borç bilirim. Anadolu'nun yerel mimarisi üzerine sahip olduğu bilgi ve tecrübeyi her daim paylaşarak bakış açım ve çalışma yöntemime kazandırdıkları adına, aramızdan ayrılan sayın hocamız Yük. Mim. Werner H. Schnuchel'i de minnetle anarım. Özetin İngilizce çevirisini yapan Ceren Çilingir'e değerli katkıları nedeniyle çok teşekkür ederim.

³ Dr., İstanbul/Türkiye, falayburak@gmail.com

methodological and intellectual explanation to an archaeological problem by analyzing the long-term settlement process of Murtaza Village around social, cultural, economic, political, military events and facts, and geographical conditions.

Keywords: Cappadocia Region, Murtaza Village, Ethnographic Model, Archaeological Problematical, Settling And Architectural Texture.

1. Giriş

Bir yerleşme yerinin neden ve nasıl ortaya çıktığı ve geçirdiği değişim süreci arkeolojik araştırmaların sorunsalları arasındadır. Bu çalışmada söz konusu sorunsallar etnografik bir model üzerinden Kapadokya Bölgesi'nin sınırlarında bulunan kırsal bir yerleşmeden hareketle ele alınmıştır. Geleneksel yaşam biçimini ve yerleşme dokusunu korumayı sürdüren Niğde-Murtaza Köyü Bizans Dönemi'ne kadar geriye giden yerleşme tarihi ve günümüzde belgelenebilen arkeolojik, yazılı ve sözlü bulgularıyla bu sorunsallar için uygun bir çalışma sahasıdır. 2014-2016 yılları arasında yerleşmede yürütülen saha araştırması, köyün yerleşme tarihi ile ilişkili Bizans ve Osmanlı Dönemlerine ışık tutan yapı kalıntıları, yazılı kaynaklar ve dönem haritaları ele alınan sorunsallara açıklamalar getirebilmeyi sağlamıştır. Ayrıca gerçekleştirilen rölöve çalışmaları ve fotogrametrik teknikler ile coğrafi bilgi sistemini birleştiren çalışmalarla da köyün mimari dokusunun gelişimi açıklanabilmektedir. Bütün bu veriler üzerinden Murtaza Köyü'nde ortaya çıkan ve devam eden uzun süreli iskân sürecini ve değişimlerin nedenlerini açıklayabilmek ve kavramlarla konuşabilmek adına birtakım düşünsel yaklaşımlardan da yararlanılmıştır. Bu bağlamda Martin Heidegger'in "yer ve mekân üretme pratikleri" kavramı altında bir yerleşme yerinin iskân ve inşa süreçlerine ve nedenlerine dair geliştirdiği yaklaşım araştırmanın düşünsel zeminine önemli bir katkı sağlamıştır (Heidegger 1971, Sharr, 2010). *Annales* Okulu'nun temsilcilerinden Fernand Braudel'in kısa süreli zaman dilimleri içerisindeki toplumsal ve ekonomik ilişkileri çözümlenmeye yönelik tanımladığı konjonktürel tarih (*l'histoire conjoncturelle*) yaklaşımı ile coğrafya ve kültür gibi derin ve yapısal tarih çözümlenmelerine dayanan *longue durée* yaklaşımı da bu kapsamda çalışmanın analizlerini desteklemiştir (Braudel 2009). Bu yaklaşımlar çerçevesinde Murtaza'nın binlerce yıllık iskân sürekliliği ve değişimleri kültürel, toplumsal, politik, ekonomik, askeri olay ve olgular ile coğrafi koşullar etrafında anlamlandırılmış ve açıklanmıştır. Böylelikle, arkeolojik bir sorunsal etnografik bir model üzerinden ele alınarak toplulukların yerleşme süreçleri ile ilgili yürütülen çalışmalara teorik ve yöntemsel bir katkının sunulması hedeflenmiştir.

2. Murtaza Köyü

Murtaza Köyü, Niğde ili sınırlarında Kapadokya Bölgesi'nin batı bitimindeki Melendiz Bölgesi'nde Tepeköy ve Çınarlı volkanizmalarının arasındaki bir vadide (1750 m) yer almaktadır (Harita 1-2). Köyün dağlık coğrafyası ve hayvancı konar-göçer sosyo-ekonomik ve kültürel yapısı geçim ekonomisinin ağırlıklı olarak hayvancılık faaliyetlerine dayanmasına neden olmuştur. Bu ekonomik faaliyetin dışında yerleşmenin özgün bir mimari dokuya kavuşmasına neden olan yapı ustaları geleneksel yöntem ve yapı malzemeleri ile ürettikleri kemerli yapılarla 1940'lı yıllardan, 90'lı yıllara kadar bir zanaat kolunun köy içinde ekonomik bir değer yaratmasına neden olmuştur (Falay

2019:56). Ancak hazır yapı malzemelerinin yaygınlık kazanması geleneksel yapıların yerini hazır yapı malzemeleriyle üretilmiş yapılara bırakmış ve bu ekonomik faaliyet ortadan kalkmıştır (Falay 2019:59).

2.1. Yerleşim Tarihi

2.1.1. İlk İskân Dönemi

Murtaza Köyü'nde tespit edilen en eski yapı kalıntısı yerleşmenin 900 m kuzeydoğusunda doğal bir kaya kütesinin üzerinde bulunan bir tahkimat yapısıdır. Bizans Dönemi'ne tarihlenen bu yapı köyün ismi ile Murtaza Kalesi⁴ olarak tescil edilmiştir (Fotoğraf 1) (Ünlüer ve Atalay 2016). Bu tahkimat yapısı Murtaza Köyü ve çevresindeki ilk iskân hareketlerinin Bizans'ın bölgede geliştirdiği savunma ve askeri politikaları ile ilişkili olabileceğini düşündürmüştür (Falay, 2019:49). Dönemin tarih kayıtları incelendiğinde bölgede kalelere, garnizonlara ve izleme kulelerine dayalı birtakım yer ve mekân üretme uygulamalarının İmparator Herakleios döneminde (610-641) *thema*⁵ olarak adlandırılan sistemle birlikte ortaya çıktığı anlaşılır. (Güçlüay 2013). Dolayısıyla Murtaza'da ve çevresinde MS 5. ve 6. yüzyıldan itibaren *thema* sistemi ile ilişkili bir yerleşme organizasyonunun (Harita 3) gelişmeye başlamış olabileceğini Murtaza Kalesi'ne ve tarihi kayıtlara dayanarak ileri sürebiliriz. Nitekim tarihi kaynaklar incelenmeye devam edildiğinde MS 6. ve 10. yüzyıllarda Pers ve Arap ordularının Kapadokya Bölgesi'ne gerçekleştirmiş olduğu saldırılar karşısında Bizans'ın bölgede savunma ve haberleşme sistemine dayanan bir yerleşme sistemini organize ettiği takip edilebilmektedir (Falay, 2019:39). Bu bağlamda Arap coğrafyacı İbn Hurdazbih; *Barbava* (Kumluca), *Malandasa* (Melendiz), *Malakubiya* (Derinkuyu), *Balisa* (Kaletepe), *Kuniya* (Güzelyurt), *Macida*, *Salamün* (Ihlara Vadisi-Selime) ve *Tavala* (Andaval) isimli çok sayıda kalenin bölgede konuşlandığını aktarmaktadır (Honigmann 1970:43-44). Bir başka Arap coğrafyacı İbn Hurdadbeh'de *Barnawa*, *Magida* (Niğde), *Malakouba* (Derinkuyu), *Badala*, *Balansa*, *Salamoun* (Ihlara Vadisi-Selime), *Malandasa* (Melendiz) ve *Kournia* mevkilerinde çok sayıda yeraltı yerleşmesinin bulunduğunu ve savaş durumlarında kullanılan kaleler gibi olduklarını, Bizans askeri hatlarının üzerinde bulunmaları nedeniyle de yolları gözetleyen birliklerin tehlike anında yerel halkı uyararak kısa sürede yer altındaki yerleşmelere çekilmelerini sağladığını belirtmiştir (Adıbelli 2002:175).

⁴ Murtaza Kalesi bir kaya kütesinin üzerinde batı, kuzey ve doğu bölümleri yuvarlak burçlarla desteklenmiş surlarla çevrili bir yapıdır. 2 m. genişliğindeki sur duvarları bazı kısımlarda 7-8 m yüksekliğe kadar sağlam kalmıştır. Kale'ye giriş kuzeyden açılan 2x1.20 m ölçülerindeki bir kapıdan gerçekleşmektedir (Ünlüer ve Atalay 2016) (Fotoğraf:1).

⁵ *Thema*, eyalet valilerinin askeri güçlerinin arttırılarak hudut bölgelerinin büyük askeri kuvvetler ile korunmasıdır. Bu sistem, İmparatorluğun Afrika'da Berberilere, İtalya'da Lombardlara, doğuda da İran ve Araplara karşı daha güçlü durabilmesine yardımcı olmuştur. Askeri kuvvetler bu sistemle yerli birliklerden meydana getirilerek asker kökenli toprağa yerleşik arazi sahibi bir sınıf oluşturulmuştur (Güçlüay 2013:79, 86).

Bizans Devleti'nin bölgede uyguladığı askeri ve savunma politikalarının bir yansıması olan bu yerleşme sistemi bölgede yürütülen arkeolojik yüzey araştırmalarıyla da belgelenebilmektedir. Melendiz Dağları'nın doğu ve güneye bakan kesimlerinde tespit edilen Balcı'daki kale ve izleme kulelerinden oluşan yapı kalıntıları ile Asmaz Kalesi (D'Alfonso 2008:4, D'Alfonso 2009:163) ve Sivrihisar-Gelintepe'de tespit edilen kalıntılar bu politikanın arkeolojik bulgularıdır (Schneider 1995:430, Schneider 1996:15-16) (Harita 3).

Murtaza Köyü'nün yerel anlatıları üzerine çalışıldığında ise ilk iskân döneminin Murtaza Kalesi ile ilişkilendirildiği tespit edilir. Yerel anlatılarda isimleri *Murtat*⁶, *Dirmit*, *Andul* ve *Vandol* olan Rum kardeşlerin Murtaza ve yakın çevresinde yerleşmeler kurdukları aktarılmaktadır. Murtaza Kalesi'nin komutanı *Murtat* kale çevresinde, *Dirmit* bugün Yıldıztepe-İnli (*Divrin-Dirvin*) isimleriyle bilinen köyün yer aldığı çevrede, *Andul* Hacıabdullah (*Andirlos*) Köyü'nün yer aldığı sahada, *Vandol* ise Yaylayolu-Veliisa (*Balisa-Valisa*) köyünün bulunduğu çevrede bir yerleşme kurmuştur (Falay 2019:49-50) (Harita 4). Murtaza Kalesi'nin yakın ve uzak çevresindeki ilk iskân dönemini vurgulayan bu anlatı bölgede *thema* sistemi ile ilişkili yer ve mekân üretme pratikleri hakkında bilgiler veren tarihi kayıtlarla da örtüşmektedir (Falay 2019:48-49). Anlatının devamında bu yerleşmeler arasından geçen ve bugün de Murtaza suyu olarak adlandırılan su kaynağının paylaşımı ile ilgili kardeşler arasında yaşanan anlaşmazlıklardan bahsedilir. Murtaza Kalesi'nin komutanı olan *Murtat*, yerleşmelere yakın bir noktada bulunan Gâvur Arkı ve Terazi Boğazı olarak bilinen mevkideki su arklarını kontrol ederek kardeşlerinin yerleşmelerine ulaşacak suya kısıtlamalar getirmiştir (Falay 2019: 50) (Harita 4). Anlatılarda geçen bu su arklarına ait kalıntılar saha çalışmaları sırasında yerinde belgelendiği gibi (Falay 2019: 50) (Fotoğraf 3) arkların Osmanlı Dönemi'nde de kullanılmaya devam edildiği ve suyun yerleşmeler arasında paylaşılmasında yardımcı oldukları yazılı belgelerle tespit edilmiştir (Bildirici 2009:400-401). Murtaza Köyü ve yakın çevresindeki ilk iskânın Bizans Dönemi'ne kadar geriye gittiğini destekleyen bir başka bulgu da köyde yürütülen rölöve çalışmaları sırasında bir günümüz yapısının duvar örgüsünde kullanılmış olan devşirme bir taşın üzerine kazılmış haç tasviridir (Falay 2019: 50-51). Bu haç tasviri incelendiğinde Bizans Dönemi kiliselerinde görülen haç tasvirileri ile benzerlik taşıdığı tespit edilmiştir (Fotoğraf 2).

İlk iskânın Bizans Dönemi'nde gerçekleşmiş olduğu ile ilgili arkeolojik, yazılı ve sözlü bütün bu bulgulara ve saha çalışmalarına rağmen kaleyle aynı döneme tarihlendirilebilecek bir yerleşmeye işaret eden yapı kalıntılarının tespit edilememiş olduğunu vurgulamak gerekir. Ancak günümüz yerleşme dokusunun yayıldığı vadi yamacında yer alan kaya oyma yapıların Bizans Dönemi'nin toplulukları için uygun barınaklar olabileceğini düşünmek gerekir (Falay 2019:49).

⁶ “Murtat” sözlük anlamında inatçı ve ters kimseler için kullanılan bir kelimedir. Köy halkı da yerel anlatılarda kale komutanının ters ve inatçı bir kimse olduğunu vurgulamıştır. Köyün günümüzdeki ismi olan “Murtaza” ise “Allah'ın seçilmiş kulu” anlamına gelmektedir.

Özetle yerel anlatılar, tarihi kayıtlar ve arkeolojik bulgular Murtaza'nın yer aldığı çevrenin ilk iskân sürecini Bizans Dönemi askeri ve savunma politikaları ile ilişkilendirmektedir (Falay 2019:41). Ancak bu politikanın Murtaza Köyü'nün yer aldığı çevrede uygulanabilmesini sağlayan en önemli etkenin bulunulan çevrenin coğrafi koşulları olduğunu belirtmek gerekir. Bölgenin dağlık coğrafyası tahkimat yapılarının inşası için uygun koşulları sağladığı gibi yerleşmenin de korunaklı bir kesimlerde yer almasına neden olmuştur. Ayrıca bölgenin 2000 m'ye varan yüksek rakımı, çevre ova düzlüklerinden geçen yol güzergâhlarının kontrolüne ve işgaller karşısında erken uyarı sistemi işlevi görebilecek bir haberleşme ve savunma sisteminin bu bölgede inşa edilmesine uygun şartları sağlamıştır (Falay 2019:42) (Fotoğraf 4). Ayrıca bölgenin yüzey yapısının oyulabilir kaya formasyonlarından meydana gelmesi, yeraltında ve vadilerde kaya oyma mekânların inşa edilebilmesini sağlamıştır (Falay 2019:42). Dolayısıyla bu çevre savunma amaçlı tahkimat yapıları oluşturabilmeye uygun bir coğrafyadır. Ayrıca çevrenin su kaynakları açısından yeterliliği ve beslenme ekonomisini sürdürebilmek için hayvancılık faaliyetlerine uygun geniş otlaklıkları askeri bir kale ve etrafındaki yerleşmelerin varlıklarını sürdürebilmeleri adına da uygun koşulları yaratmıştır (Falay 2019:51).

2.1.2. İskânın Devamlılığı ve Değişim Süreci

Osmanlı Dönemi'nin 1500-1522 yıllarının 42 ile 455 sayılı tapu tahrir defterleri ile 387 sayılı Muhasebe-i Vilayet-i Karaman ve Rum Defterleri Murtaza Köyü ile yakın çevresinin Bizans sonrası dönemde de iskân edilmeye devam edildiğini belgeler. Bu belgelerde Murtaza Köyü *Murtazi*, *Murtandı* ve *Mutandı* isimleriyle kayıt altına alınmıştır (Hüseyiniklioğlu ve Arslan 2009:310). Yerel anlatılarda Murtaza ile birlikte aktarılan *Andirlos* (Hacıabdullah), *Divrin* (İnli/Yıldıztepe) ve *Valisa* (Yaylayolu) yerleşmelerinin de bu isimlerle bu belgelerde yer aldığı tespit edilmektedir. Yerleşmelerin Türkçe kökenli olmayan isimleri ve kayıtlarda yer alan gayrimüslim nüfusa⁷ ilişkin bilgiler Murtaza ve çevresindeki yerleşmelerin Bizans'tan Osmanlı'ya devam eden yerleşmeler olduğuna işaret eder (Metin 2007: 124-126, Hüseyiniklioğlu ve Arslan 2009: 310) (Harita 5).

Osmanlı Dönemine tarihlenen resmi kayıtlar incelendiğinde Murtaza ve çevresinde 1500'lü yılların başlarından itibaren konar-göçer Türkmenlerden oluşan yeni bir demografik yapının bölgede hareket etmeye başladığı anlaşılır. Türkmen aşiretlerinden Budaklı cemaatinin Melendiz Bölgesi'nin yaylaklarında hayvancılık faaliyetlerinde bulunarak bölgenin kuzeyindeki Kiledere, Yazı Üyük, Bavlama (Bağlama?) ve Gölcük köylerinde yaşadığı, Yüzdeci, Dünderli, Müstakil ve Bulgarlı isimleriyle bilinen grupların da Niğde Kazası'nın sınırlarında hareket ettiği tespit edilir (Ofraz 1992:94, Hüseyiniklioğlu 2008:123). Bu bağlamda bölgede günümüz hayvancı grupların yerleşim düzenleri üzerine yürütülen saha araştırmasında elde edilen, Toroslardan gelen yörüklerin Melendiz

⁷ 1500 tahririnde; Andirlos Köyü 29 gayr-i müslim, Divrin Köyü 24 gayr-i müslim, 1518 tahririnde; Andirlos Köyü 38 gayr-i müslim, 11 müslim, Divrin Köyü 25 gayr-i müslim, 18 müslim, 1584 tahririnde; Divrin Köyü 20 müslim, 24 gayr-i müslim, Andirlos Köyü 14 müslim, 50 gayr-i müslim (Metin 2007:124-126).

Dağları'nda yayladıkları bilgisi ve bu kesimlerde belgelenmiş olan yörük mezarlıkları bu tarihsel sürecin yakın geçmişte ve günümüzde mekân kullanımı ve üretimi üzerindeki devamlılığını yansıtır (Duman, 2015:67-68) (Fotoğraf 5). Ayrıca 25.000'lik paftalarda tespiti yapılan yaylakların bir bölümünün bazı konar-göçer grupların isimleri ile işlenmiş olması (Kayı obası, Mutu obası, Selim, Sakar obası) bu tarihsel sürecin bölgenin mekânsal hafızasına yerleşmiş olduğunu gösteren bir başka bulgudur (Falay 2019:46). Bütün bu veriler konar-göçer Türk grupların Osmanlı Devleti'nin erken dönemlerinden itibaren bölgede yoğun bir hareketlilik sergilediğini ve zamanla da nüfusu Rumlardan oluşan yerleşmelere eklemlendiğini ya da yeni yerleşmeler kurduğuna işaret eder⁸. Böylelikle bölge genelinde ve Murtaza ile çevresinde Bizans Dönemi'nin askeri/savunma politikalarının biçimlendirmiş olduğu iskân sürecinden farklı olarak yeni ekonomik, toplumsal ve politik koşulların içerisinde geçim ekonomisi hayvancılığa dayanan yeni bir demografik yapı, yeni bir iskân sürecini başlatmıştır (Falay 2019).

Bu yeni iskân sürecine ilişkin Murtaza'nın yerel hafızası sorgulandığında köyün günümüz nüfusunun Pilavcılar ve Arife olarak anılan göçer Türklere dayandırıldığı bilgisine ulaşılır. Bu grupların Murtaza'ya ilk geldiklerinde Rumlar ile karşılaştıkları ve kalenin çevresindeki Çayıröz, Sarıgöl, Gıcılı öreni, Salandıra, Armutdibi, İki göl, Kemer öreni ve Mandıras (Taşgöl) mevkilerine yerleşerek (Harita 6) Rumlarla bir süre birlikte yaşadıkları aktarılır (Falay 2019:52). Bu sınırlı anlatı bu iskân sürecinin ne ölçüde bir yerleşme organizasyonuna sahip olduğu ile ilgili detaylı bir bilgi vermez. Ancak tarihi kayıtlar üzerinden araştırmaya devam edildiğinde daha geç tarihli bir yazılı kaynak üzerinden bazı bilgilere ulaşılmaktadır. 1851 yılının 7 sayılı Karaman Ahkâm defterinin 156. sayfasının ekindeki bir evrak Murtaza Köyü ve çevresinin 19. yüzyıldaki yerleşme organizasyonu ile ilgili bazı ipuçları verir (Bildirici 2009:400-401). Murtaza ile çevresindeki yerleşmelerin su taksimi konusunu ele alan belgede Melendiz Dağı'ndan doğan ve Karanlıkdere tarafından desteklenen akımlardan bir kısmının Terazi Boğazı/Gavur Arkı ile Murtaza Suyu'na verildiği ve yerleşmeler arasında paylaşıldığı aktarılır (Fotoğraf 3) (Harita 4). Bu belgeye göre Gavur Arkı/Terazi Boğazı ile yönlendirilen Murtaza Suyu sırasıyla Murtaza (*Murtandı*), Hacı Abdullah (*Andirlos*), İnli (*Divrin*) ve Hasaköy'ün topraklarını sulamaktadır. Suyun paylaşımı ile ilgili verilen kararda ise, sulama mevsimi ile birlikte 18 er günlük zaman dilimleri içerisinde su, 12 gün Hasaköyü'ne, 2 gün *Andirlos* (Hacı Abdullah) Köyü'ne, 2 gün *Divril* (İnli) Köyü'ne, 2 günde *Murtantın* (Murtaza) Köyü'ne akacaktır bilgisi yer alır (Bildirici 2009:400-401). Bu kayıt bir anlamda konar-göçer Türkmenler tarafından kalenin çevresinde başlatılan ikinci iskân döneminin bir devamlılık yakaladığını ve yerleşme organizasyonu açısından da belli bir gelişme gösterdiğini belgeler. Ayrıca, Bizans Dönemi'nden kalma bir su arkının kullanılmaya devam ediliyor olması ve bu dönemden süregelen yerleşme isimlerinin

⁸ Melendiz Bölgesi'nin köylerinden biri olan Azatlı Osmanlı Dönemi'nde Kabak Şeyh Zaviyesinin etrafında kurulmuştur (Oflaz 1992:136). Azatlı'da bu kayıtlarla örtüşen ve türbeye dönüştürülen bir ev tespit edilmiştir. Köy halkı türbede yatan şahsın köyü kuran bir zat olduğu bilgisini aktarmıştır (Falay 2019:136).

devam etmesi Murtaza ve çevresinin binlerce yıllık mekânsal bir hafızadan beslendiğini göstermesi açısından önemlidir (Falay 2019:54). Bu arkların 1986 yılında inşasına başlanan ve 1993 yılında tamamlanan Murtaza Barajı inşaatında da korunarak iyileştirilmesi (Bildirci 2009:400-401) bu hafızanın bugün de yaşamaya devam ettiğini gösterir.

Özetle yazılı kayıtlar, yerel anlatılar ve saha çalışmaları Türklerin bölgenin Rum yerleşkelerine eklemlendiğini ve bir süre sonra da demografik yapıda hakim konuma gelerek Bizans Dönemi'nin askeri ve savunma kaygılarından farklı olarak geçim ekonomisinin ön planda tutulduğu bir iskân sürecini başlattıklarını ve bölgedeki Rumların iskân tecrübesinden de faydalandıklarını gösterir (Falay 2019:54). Bu çıkarsamayı ve tarihsel süreci yukarıda bahsi geçen yazılı kayıtlar, yerel anlatılar ve saha araştırmaları dışında doğrudan mimari bulgular üzerinden (Murtaza Kalesi dışında) destekleyebilmek mümkün olmamıştır. Ancak Murtaza Köyü'nün günümüz mimari yapıları, yerleşme organizasyonu ve yaşam biçimi incelendiğinde bu tarihsel sürecin devamlılığını ve etkisini gözlemleyebilmek mümkündür. Dolayısıyla Murtaza'nın günümüz yerleşme dokusu üzerinde etkisi olan binlerce yıllık mekânsal ve kültürel hafızasının yansımaları köyün yerleşme organizasyonu ve mimarisi üzerine gerçekleştirilecek bir araştırma ile ortaya koyulabilir.

2.2. Murtaza Köyü'nün Günümüz Yerleşme Dokusu ve Mimari Karakteri

Murtaza Köyü günümüzde sürekli ve mevsimlik olmak üzere iki farklı yerleşme organizasyonuna sahiptir. Sürekli yerleşme düzeni yıl boyunca iskân edilen, yakın çevredeki otlaklarda hayvancılık faaliyetlerinin sürdürüldüğü ve sınırlı bir alanda tarım yapılan yerleşme organizasyonunu meydana getirir (Fotoğraf 6). Mevsimlik yerleşme düzeni ise, hayvancılık faaliyetlerini dört mevsim sürdürebilmek amacıyla hayvanların peşinden hareket eden çobanların Melendiz Dağları'nın düzlüklerinde organize ettikleri yerleşme düzenidir (Falay 2019:60) (Fotoğraf 7).

2.2.1. Sürekli Yerleşme Düzeni ve Mimarisi

Murtaza Köyü'nün mimari yapıları "atkı kemerli tonoz"⁹ olarak tanımlanan bir yapıım sistemine göre inşa edilmiştir (Fotoğraf 8). Köy halkının "kemerli oda" olarak tanımladığı bu yapılar Kapadokya Bölgesi'nin Rum ve Ermeni yapı ustaları tarafından uygulanan geleneksel bir inşa tekniğine dayanmaktadır. Konar-göçer Türk grupların bölgeye göçü ve yerleşik düzene geçmesi sonrasında bu inşa uygulamasına ait yapıım yöntemleri usta-çırak ilişkisi içerisinde Türkler tarafından öğrenilmiş ve devam ettirilmiştir¹⁰ (Falay 2019:72-73). Böylelikle binlerce yıllık bu yapı üretme

⁹ Bu yapıım sistemi kaburga ve kapak kemerlerinden meydana gelen bir tür tonoz yapısıdır. Kaburga kemeri üst örtüden ve kendinden gelen yükleri taşıyan ana taşıyıcı kemeri meydana getirir. Kapak kemeri ise kaburga kemerlerinin arasını kapayan ve kendi yükünü taşıyan ara kemer görevindedir (Fotoğraf: 8), (Binan 1994:177-179; Solmaz 2013:73-74).

¹⁰ Sinasos'daki kemerli yapılar, Ürgüp'ün 700 üyeli "Abraham Baba" isimli bir yapı inşa loncasının ustaları tarafından yapılmış ve Karadeniz bölgesinin ustaları da bu yapıların inşasında çalışmıştır (Yıldırım 2003: 31).

teknîği bulunulan çevreye, topoğrafyaya ve ihtiyaca göre uyarlanarak uygulanmıştır (Fotoğraf 9). Çeşitli yaşam ve kullanım mekânlarına sahip olan bu yapıların (Plan: 1) inşasında ise andezit ve bazalt cinsi taşlar kullanılmıştır (Falay 2019:62-63) (Fotoğraf 10) (Çizim 1). Bu yapılar çoğunlukla Murtaza Kalesi'nin 900 m güneybatısında dar bir vadi yamacında inşa edilmiştir (Plan: 2) (Fotoğraf 6). Bu yer konar-göçer Türklerin Murtaza'ya geldiklerinde yerleşmiş oldukları ilk alanların dışındadır (Harita 7). Ancak mimari yapıların bu dar vadi yamacında inşa edilmiş olması bu yerin mekânsal hafızası ile ilişkilendirilebilir. Çünkü yapıların inşa edildikleri vadi yamacı kaya oyma mekânların yer aldığı bir alandır. Köyde yapılan görüşmelerde de çok eski oldukları aktarılmış ve Rumlardan kalmış olabilecekleri vurgulanmıştır. Yerleşmede Bizans ve Osmanlı Dönemlerinden kalma barınma amaçlı inşa edilmiş yapı kalıntılarının tespit edilememiş olması daha önce de ifade edildiği gibi bu dönemlerin nüfusunun ağırlıklı olarak kaya oyma mekânlarda barınmış olabileceği varsayımına ulaştırmaktadır (Fotoğraf 11) (Falay 2019:60-62). Dolayısıyla günümüz yerleşme dokusunu meydana getiren bu yapıların kaya oyma mekânların bulunduğu bu dar vadi yamacında inşa edilmiş olması tesadüfi bir seçim olmayabilir. Binlerce yıllık mekânsal hafıza bir anlamda köyün mimari yapılarının nerede inşa edileceğini belirlemiş olmalıdır.

Kaya oyma yapılar bir süre yaşam ve kullanım mekânları olarak kullanılmaya devam edilmiş ve zaman içerisinde de önlerine inşa edilen yığma yapılarla genişletilmiştir. Kaya oyma ve yığma yapıların birbirine eklenerek kullanılması süreç içerisinde yığma birimlerin yaşam mekânı olarak tercih edilmesine kaya oyma yapıların ise ahır, samanlık ya da depo birimleri gibi kullanım alanlarına dönüşmesine neden olmuştur (Falay 2019:62) (Plan 1) (Fotoğraf 12). Yapıların dar bir vadi yamacına inşa edilmiş olması birbirine bitişik ve kümelenmiş bir dokunun ortaya çıkmasına neden olmuştur (Fotoğraf: 6) (Plan 2) Ayrıca vadi yamacının yatay ve düşey eksenlerdeki eğimi yapıların farklı kotlar arasında birbiri ardınca sıralanmasını sağlamıştır (Fotoğraf 13) (Falay 2019:60-61).

Özetle, Cumhuriyet Dönemi'nin başlarında ortaya çıkmaya başlayan bu yerleşme dokusunun yukarıda aktarılan tarihsel sürecin toplumsal, kültürel ve mekânsal hafızası ile ilişkili olarak coğrafi koşulların etkisi altında biçimlenmiş olduğu anlaşılır.

2.2.2. Mevsimlik Yerleşme Düzeni

Murtaza Köyü'nün hayvancı konar-göçer geçmişi bölgenin yaylaklarında hayvancılığa dayalı mevsimlik bir yerleşme düzeninin ortaya çıkmasında etkili olmuştur. Köye yakın yerlerdeki otlaklarda (Kemer, İnceöz, Bozdağ, Gümüşlü, Kaleardı, Ketençimen, Keklik, Salıharman, Taşgöl, Gıcılı, İlientaşı, Çukuryurt, Çayırınöz, Keçelik, Bunelekardı) mayıs ayında başlayan bu faaliyet güz mevsimine kadar sürdürülmektedir (Fotoğraf 14). Kış mevsiminde sürüleri daha ılıman yerlerde tutabilmek ve besleyebilmek amacıyla da güz dönemi ile birlikte bu yaylaklar terk edilir ve Kayseri-

Aksaray'ın Demirci Kasabası'nın kemerli yapılarını inşa eden yapı ustaları da bu inşa tekniğini Rum ve Ermeni ustaların yanında çalışmış olan babalarından ve dedelerinden öğrendiklerini belirtmişlerdir (Falay 2010:59).

Yeşilhisar'ın köylerinde (Kaleköy, Akköy ve Erdemli Köyü) kiralanan otlaklara sürülerle birlikte 3-4 gün arası süren bir yolculuk yapılır (Falay 2019:58-59). Sırasıyla Murtaza, Hacıabdullah, Yıldıztepe, Gölcük, Orhanlı, Misli, Edikli ve Araplı Köyleri'nden geçilerek Kaleköy, Akköy ve Erdemli Köyleri'nde kiralanan otlaklıklara ulaşılarak (Harita 7), mayıs ayına kadar bu çevrede yurt tutulur ve mayıs ayı ile birlikte Melendiz Dağları'na geri dönülür (Falay 2019:58-59). Sürülerini Kayseri'deki otlaklıklara göndermeyen aileler de köyün güneye bakan (Güneykeleri/Güneyönü) tepeliğinin altındaki kaya oyma yapılardan oluşan kapalı ağıllarda kış süresince sürülerini tutarlar (Falay 2019:59).

Melendiz Dağları'nda hayvancılık faaliyetlerinin ortaya çıkarmış olduğu mevsimlik yerleşme düzeni incelendiğinde ise barınmak amacıyla kullanılan bez çadırlar ile farklı kullanım amaçları için inşa edilmiş basit yığma taş yapılarla karşılaşılır. Bez çadırların genelde konik formda bezden imal edilmiş fabrikasyon ürünler olduğu ve 2 m çapında ve 50 cm derinliğinde kazılan bir çukurun içine oturtulduğu gözlemlenmiştir. İç tarafı taşlarla örülü olan bu çukurun en önemli işlevi çadır içini dış ortamdan izole etmektir. Ayrıca çadır içinin oturma-dinlenme, yıkanma, mutfak ve peynir dinlendirme çukuru gibi kullanım alanlarına bölünmüş olduğu tespit edilmiştir (Duman 2015:71-73) (Fotoğraf 15). Çadır çevresinin de kışlık peynir ile günlük tüketilen yiyeceklerin hazırlandığı, sosyal ilişkilerin kurulduğu, ocaklar, tavukluklar, kuzu demekleri, koyun yatma ve sağma ağılları, serinlik adı verilen depolama üniteleri, haymalar ve çoban köpeklerinin barındığı kulübeler gibi yapılarla donatıldığı görülmektedir (Duman 2015:73-75) (Fotoğraf 7). Koyun yatma ve sağma ağıllarının hayvanların gündüz vakitlerinde dinlendiği, sütlerinin sağıldığı ve yünlerinin kırıldığı yapılar olduğu tespit edilmiş ve bu yapıların taşların kuru örgü duvar oluşturacak şekilde üst üste dizilmesiyle inşa edildiği belgelenmiştir (Duman 2015:74). Kuzu demeği adı verilen yapıların ise kuzuların tutulduğu yerler olduğu tespit edilmiştir (Duman 2015:74) (Fotoğraf 16). Dere yatakları üzerinde de bozulabilecek gıdaları derenin soğuk suyu ile taze tutmayı amaçlayan serinlik adı verilen saklama ünitelerinin oluşturulduğu gözlemlenmektedir (Duman 2015:74-75) (Fotoğraf:16). Ayrıca geceleri yerleşmeyi kurt saldırılarına karşı korumak amacıyla oluşturulmuş insan görünümü hoçuk adı verilen korkuluklar da yerleşmenin çevresine yerleştirilmiştir (Duman 2015:102) (Fotoğraf 16).

Sonuç olarak köyün göçebe çobanları geçim ekonomisine ve kültürel yapılarına dayanan yerel coğrafyayla uyumlu ikinci bir yerleşme düzenini organize etmişlerdir. Ayrıca bu yerleşme organizasyonu Osmanlı Dönemi'ndeki konar-göçer Türklerin Murtaza ve çevresinde nasıl bir yerleşme düzeni kurmuş olabilecekleri hakkında da fikir vermektedir.

3. Sonuç

Günümüz Murtaza Köyü'nün sahip olduğu iki farklı yerleşme organizasyonu, bulunulan çevrenin binlerce yıllık tarihsel sürecinin bir uzantısıdır. Kalıcı yerleşme düzenini kurduğu çevrede köyün yapı ustalarının inşa ettiği atkı kemerli yapılar binlerce yıllık mekânsal bir hafızanın ve mimari bir geleneğin parçasıdır. Köyün göçebe çobanları tarafından dağlık kesimlerde organize edilmiş olan

geçici yerleşme düzeni de konar-göçer kültürün ve bu kültüre bağlı geçim ekonomisinin bir uzantısı olarak değerlendirilmelidir (Falay 2019:83). Dolayısıyla köyün zanaat grupları olarak kabul edilebilecek göçebe çobanlar ile yapı ustaları Murtaza ve çevresinin kadim geleneksel geçim ekonomisini ve yapı üretme tekniğini günümüz yerleşmesinin dokusuna yansıtarak bir yerleşmeyi biçimlendirmişlerdir (Falay 2019:83-84).

Bütün bu tarihi süreci ve yansımalarını Martin Heidegger'in (1971) yaklaşımı ile açıklamayı deneyebiliriz. Heidegger, insanların doğa ile etkileşime girmesinin birtakım deneyimleri de beraberinde getirdiğini ve bu deneyimlerin zihinlerde ve algılarda tanımlanabilen ve sınırlandırılabilen tanıdık coğrafyalar oluşturduğunu ileri sürmüştür (Heidegger 1971, Sharr, 2010: 54). İnsanların zihinlerinde ve algılarında belli coğrafyaların kavranabilir ve tanımlanabilir hale gelmesi ise o coğrafyanın barınma, beslenme, kültürel, ekonomik, dini, politik ve askeri gereksinimlere ne kadar yanıt verebildiği ile ilgilidir (Falay, 2019:1). Dolayısıyla bir coğrafya belli gereksinimlere yanıt verebildiği sürece iskân ve inşa ile fiziksel anlamda cisimleşecek (mimari yapılar, köyler ve kentler) ve belli bir kimliği yüklenmiş bir "mekâna" dönüşecektir. Bu süreç Heidegger'in ifadesiyle "iskânın inşa yoluyla o coğrafyaya kaydedildiği andır" (Heidegger 1971, Sharr, 2010:55-57). Murtaza ve çevresi de Bizans Dönemi'nden günümüze bu çevrede iskân eden toplulukların toplumsal, kültürel, ekonomik, askeri, politik beklentilerine yanıt verebildiği için binlerce yıl boyunca iskân ve inşa edilmiştir. Dağlık coğrafyasının ve konumunun haberleşme ve savunma amaçlı askeri bir tahkimat yapısının inşasına uygun olması, otlaklık sahaların ve su kaynaklarının geçim ekonomisi hayvancılığa dayanan topluluklara uygun koşulları sağlaması, bölgenin jeolojik yapısının barınma sorununu çözebilmesi ve geleneksel bir yapı tekniğine ait bir bilginin varlığı bu coğrafyanın uzun süreler boyunca farklı ihtiyaçlar doğrultusunda farklı topluluklar tarafından iskân ve inşa edilmesinde etkili olmuştur (Falay, 2019).

Bu bağlamda arkeoloji ile etnografinin ara yüzünde konumlanan bu tip bir çalışma ile bir model üzerinden bir yerleşme yerinin ortaya çıkışı ve uzun bir zaman dilimi içerisindeki gelişimleri ve değişimleri üzerine birtakım açıklamalar getirilebilmiştir. Ayrıca son olarak bu yöndeki çalışmaların İlhan Tekeli'nin ifade ettiği gibi Anadolu'nun yerleşme sistemi tarihine¹¹ yönelik araştırmalara ve tarih yazıcılığına önemli ölçüde katkı sağlayabileceğini de vurgulamak gerekir (Tekeli 2011).

¹¹ Yerleşme sistemi; yerleşmeler arası kademelenme, yerleşmelerin büyüklük dağılımları, nüfus yer değiştirmeleri, gücün mekânsal örgütlenmesi, fuarlar ve panayırların dağılımı gibi yerleşmeler arası ilişkilerin üzerinde durduğu gibi kent işlevinin neler olduğu, kent mekânının nasıl farklılaştığı ya da kentlerin makro formlarının nasıl oluştuğu gibi yerleşme yapısını konu eden başlıkları da kapsamaktadır (Tekeli 2011:15).

EKLER



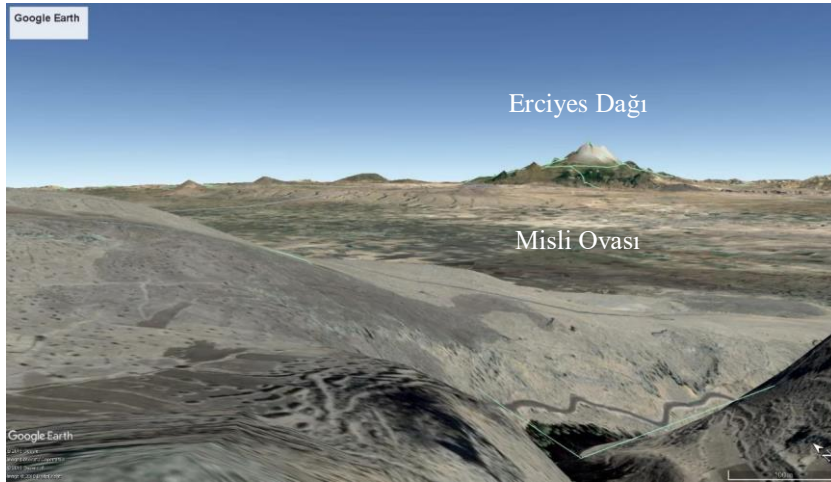
Fotoğraf 1. Murtaza kalesi (Burak Falay Arşiv).



Fotoğraf 2. Duvar örgüsünde kullanılan devşirme bir taşın üzerinde yer alan haç bezeme ve İstanbul'un zeyrek semtindeki pantepoptes kilisesinin duvarına işlenmiş haç motifi (Burak Falay Arşiv).



Fotoğraf 3. Terazi boğazı ve gâvur arki mevkilerinde tespit edilen eski su arklarına ait kalıntılar (Burak Falay Arşiv).



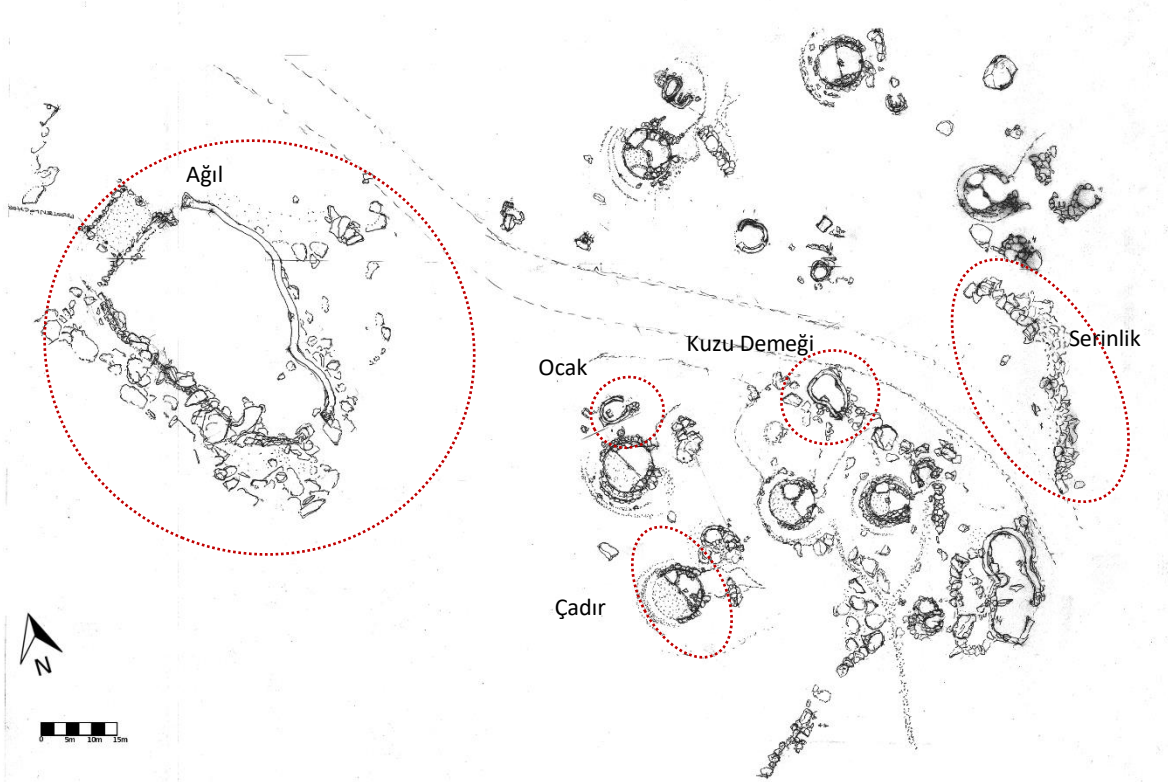
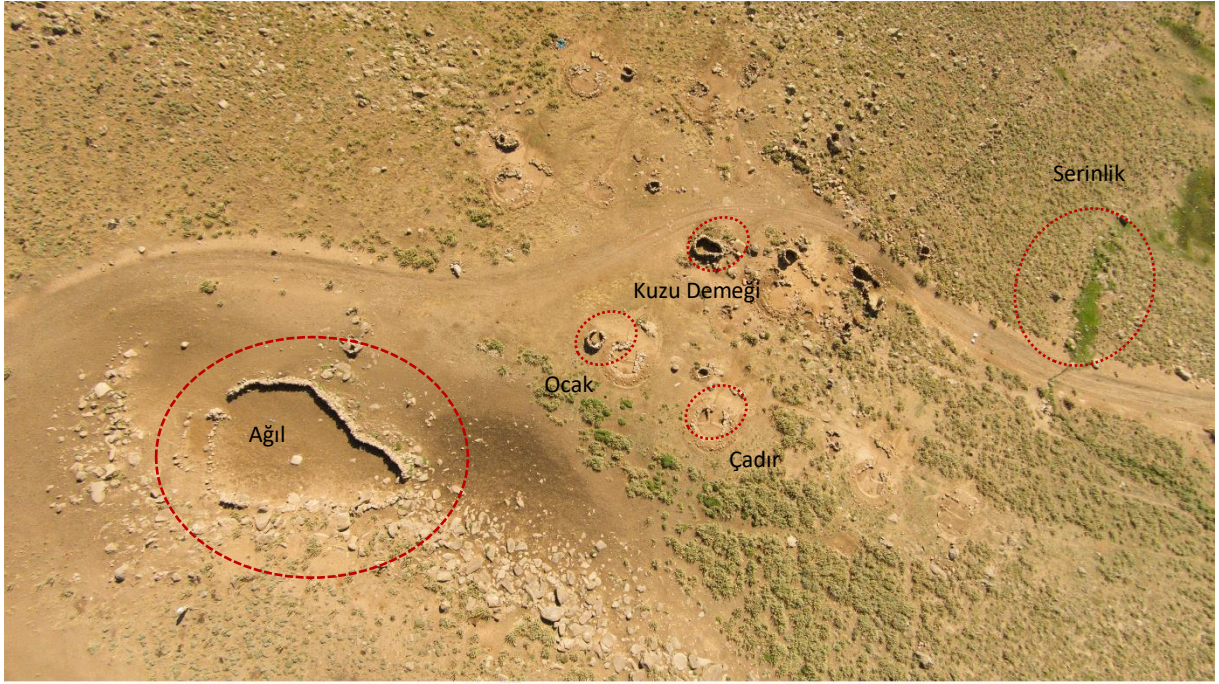
Fotoğraf 4. Murtaza kalesinin görüş açısı.(google earth).



Fotoğraf 5. Melendiz dağlarında yörüklerle ait mezar yerleri (Duman, 2015:128).



Fotoğraf 6. Murtaza Köyü kalıcı yerleşme düzeni (Burak Falay Arşiv).



Çizim: Yük Mim. W.H. Schnuchel

Fotoğraf 7 Geçici yerleşme düzeninin hava fotoğrafı ve teknik çizimi (Duman 2015:179).



Fotoğraf 8 Atkı kemerli tonoz sistemi (Burak Falay Arşiv).



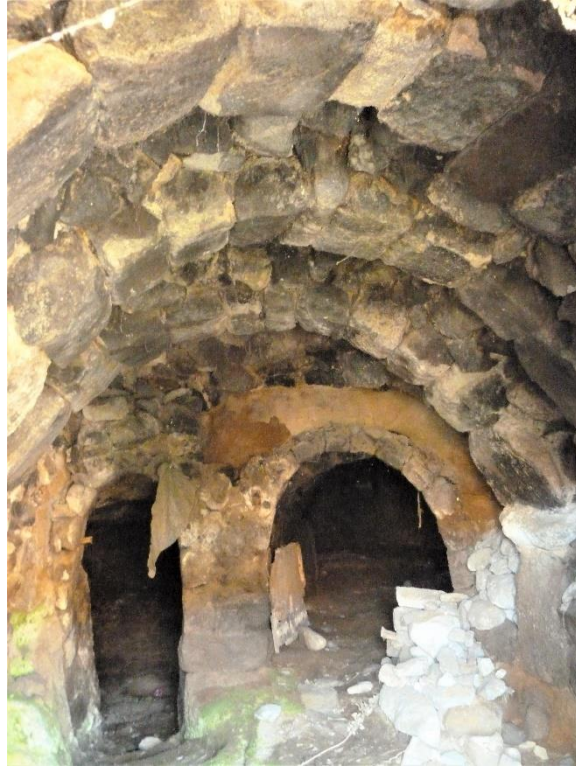
Fotoğraf 9. Farklı büyüklükte ve biçimdeki mimari yapılar (Burak Falay Arşiv).



Fotoğraf 10. Yığma yapı (Burak Falay Arşiv).



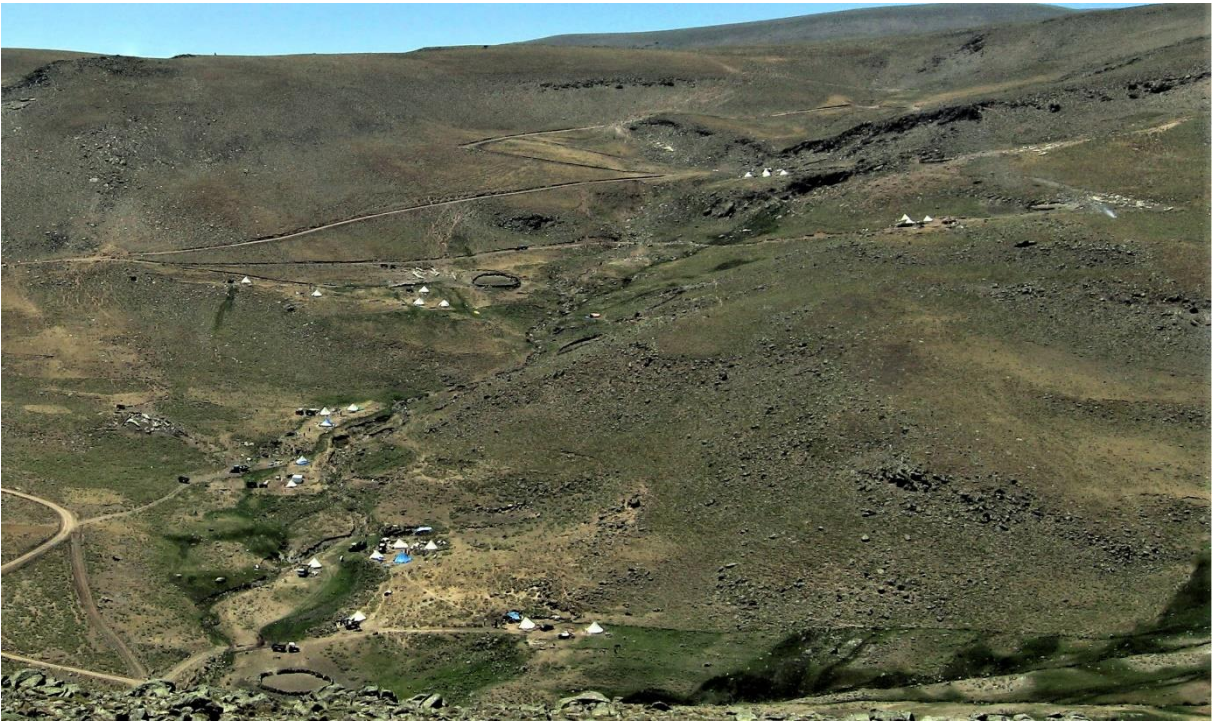
Fotoğraf 11. Kaya oyma yapı (Burak Falay Arşiv).



Fotoğraf 12. Kaya oyma yapının önüne eklenen yığma yapı (Burak Falay Arşiv).



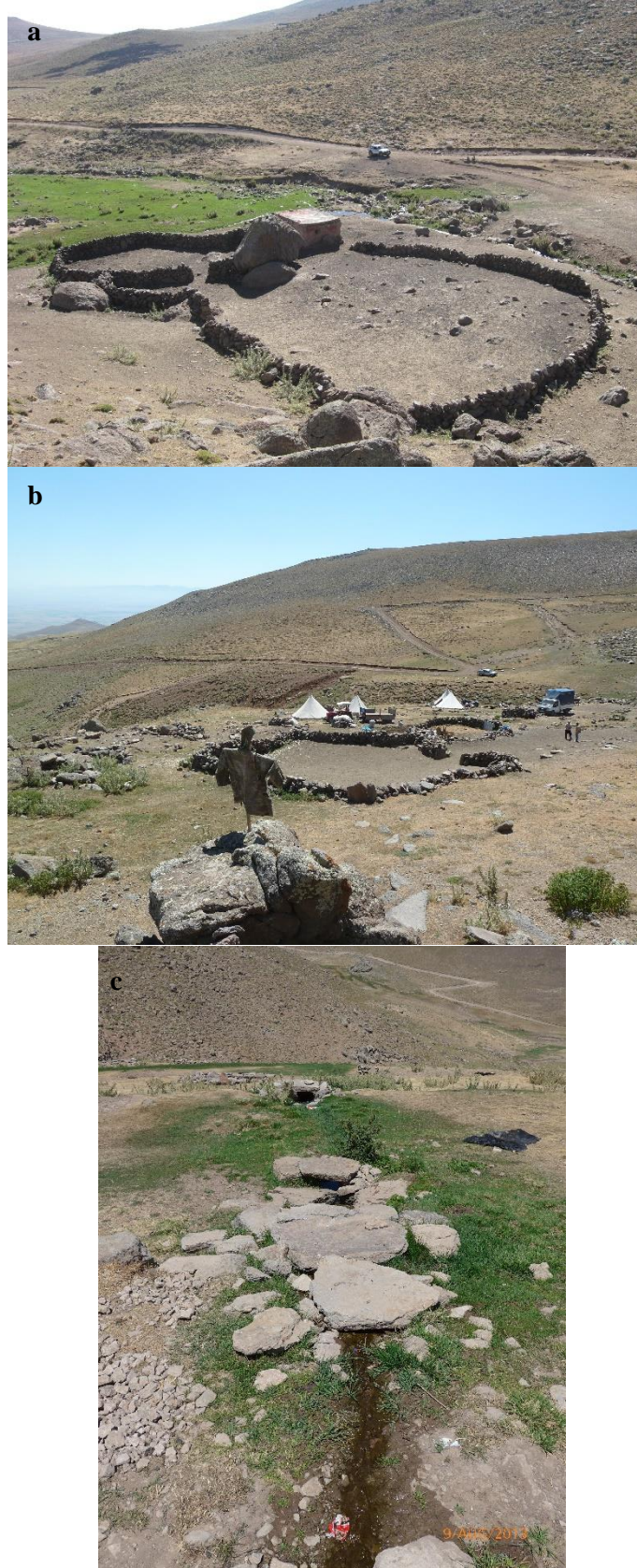
Fotoğraf 13. Yamaç boyunca birbiri ardına sıralanan yapılar (Burak Falay Arşiv).



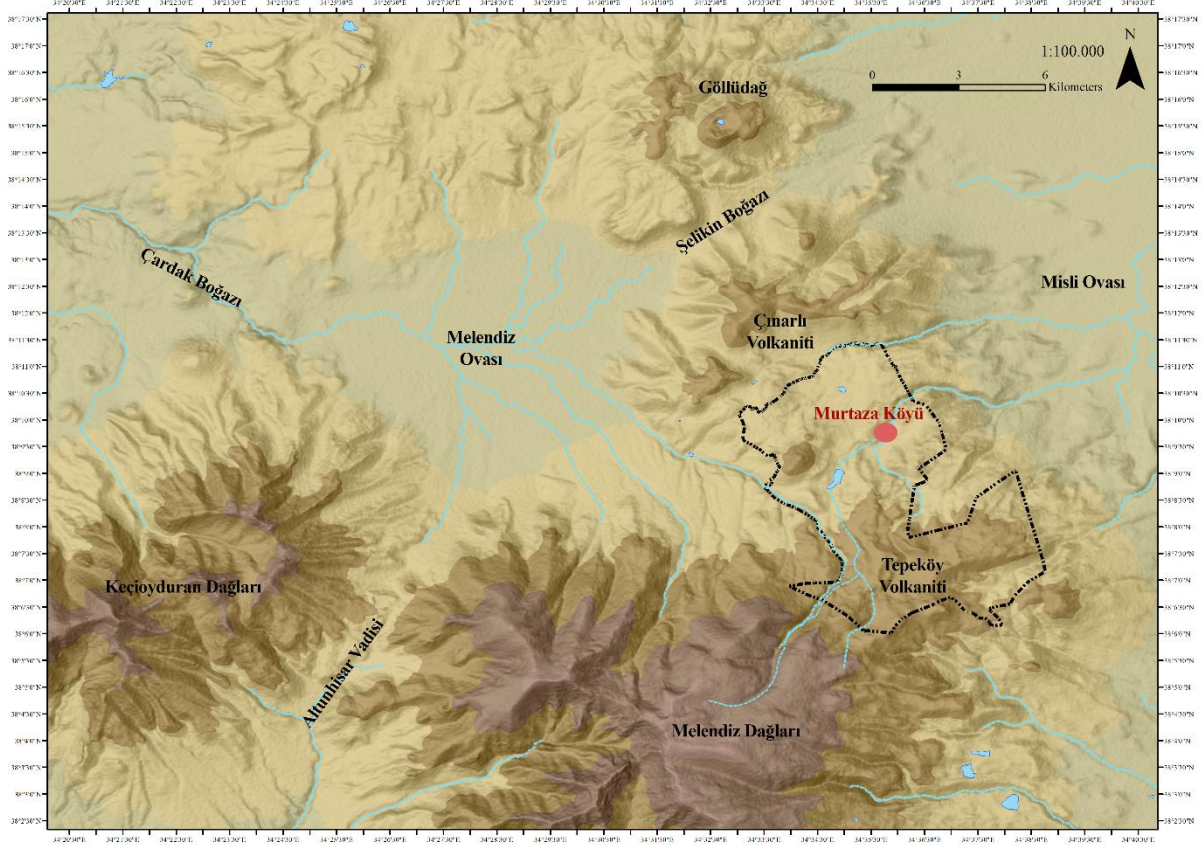
Fotoğraf 14. Melendiz Dağları'nın yaylaklarında kurulan geçici yerleşme düzeni (Burak Falay Arşiv).



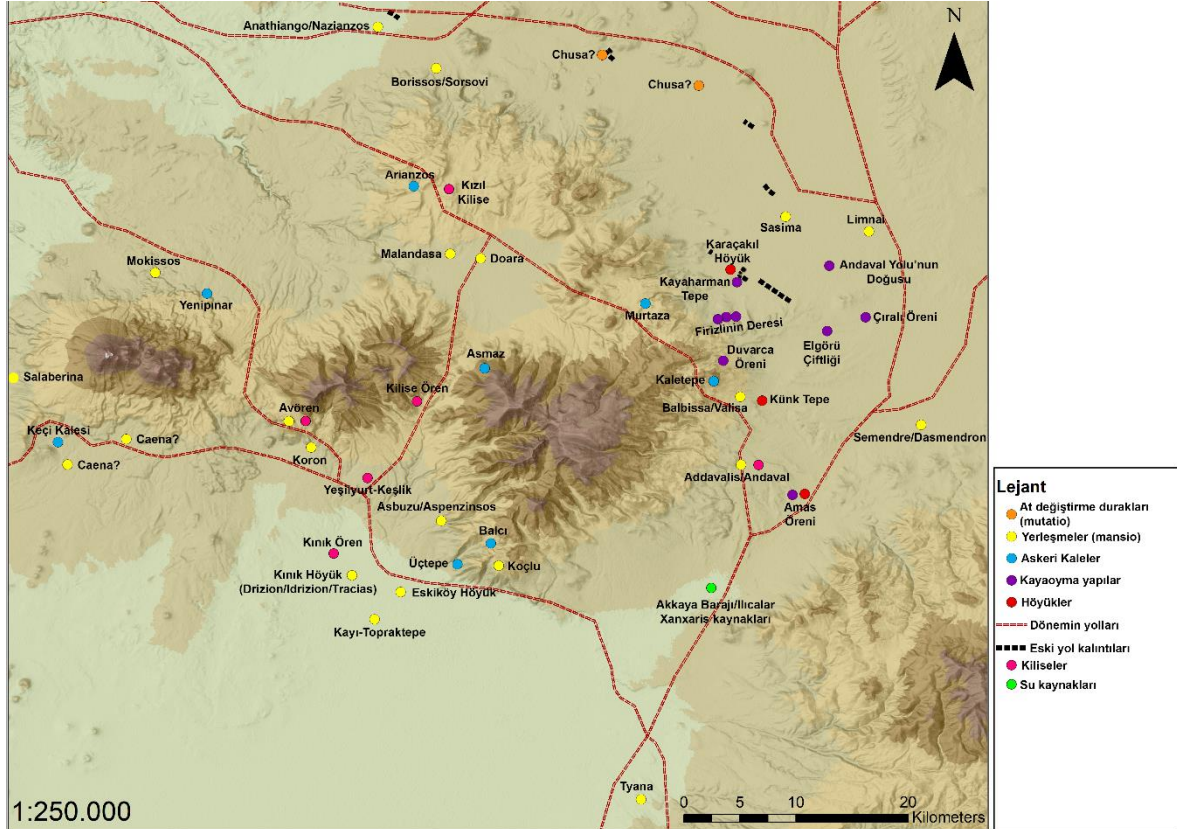
Fotoğraf 15. Çadırın oturduğu taban ve iç düzen (Burak Falay Arşiv).



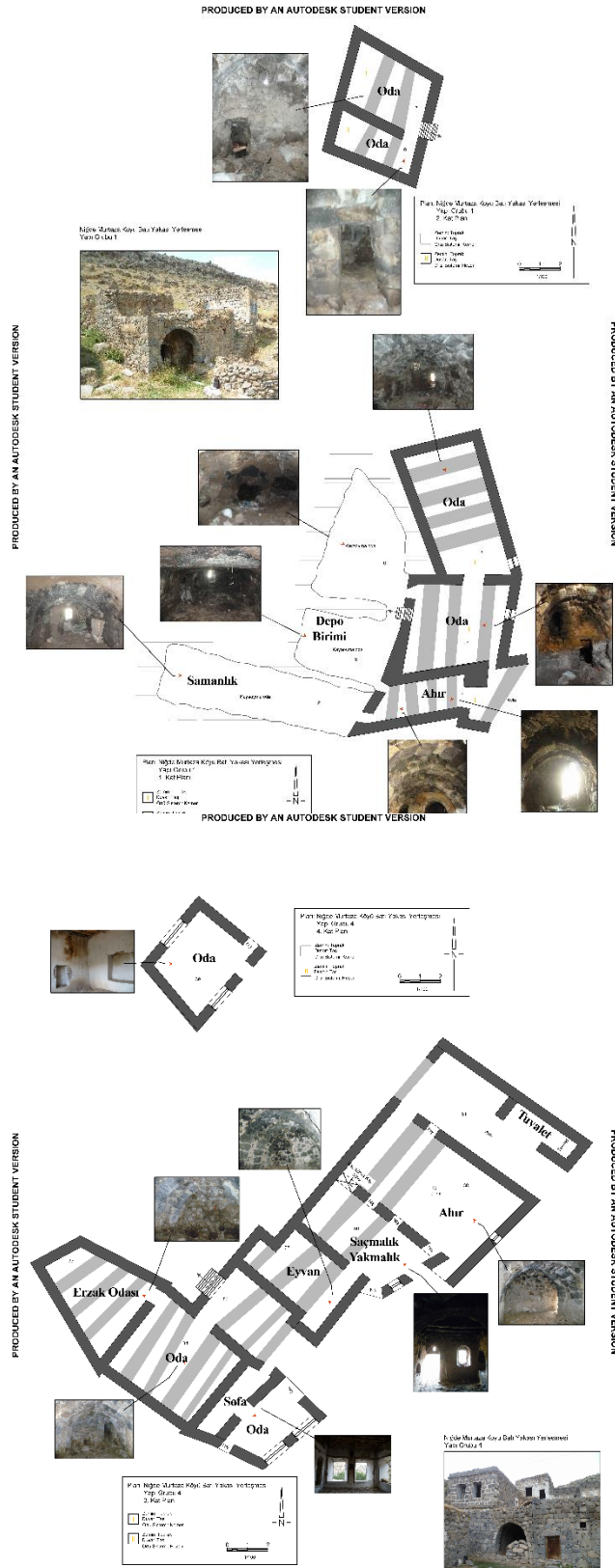
Fotoğraf 16. a- Koyun ve kuzu ağılları (Duman 2015:150), b- hoyuk, c- serinlik (Burak Falay Arşiv).



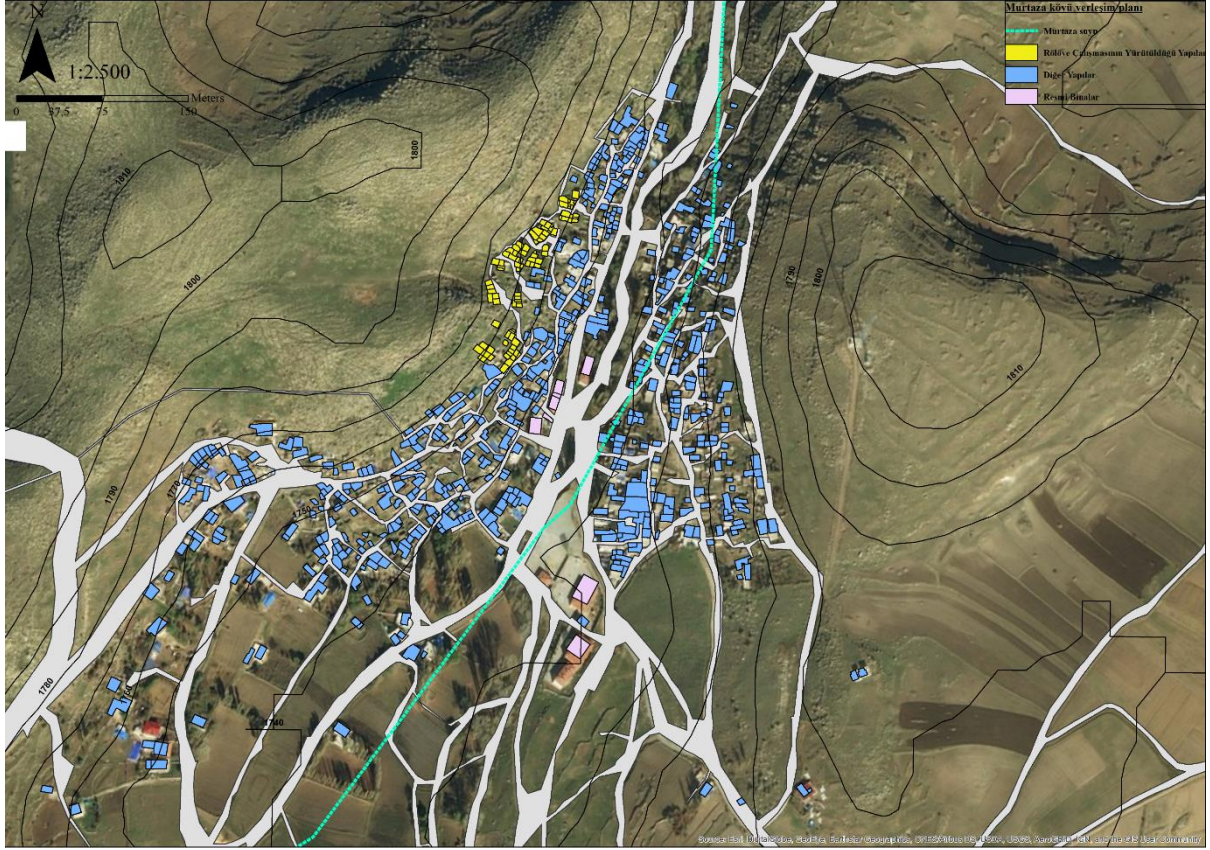
Harita 2. Murtaza Köyü konumu ve sınırları (Falay, 2019:160)



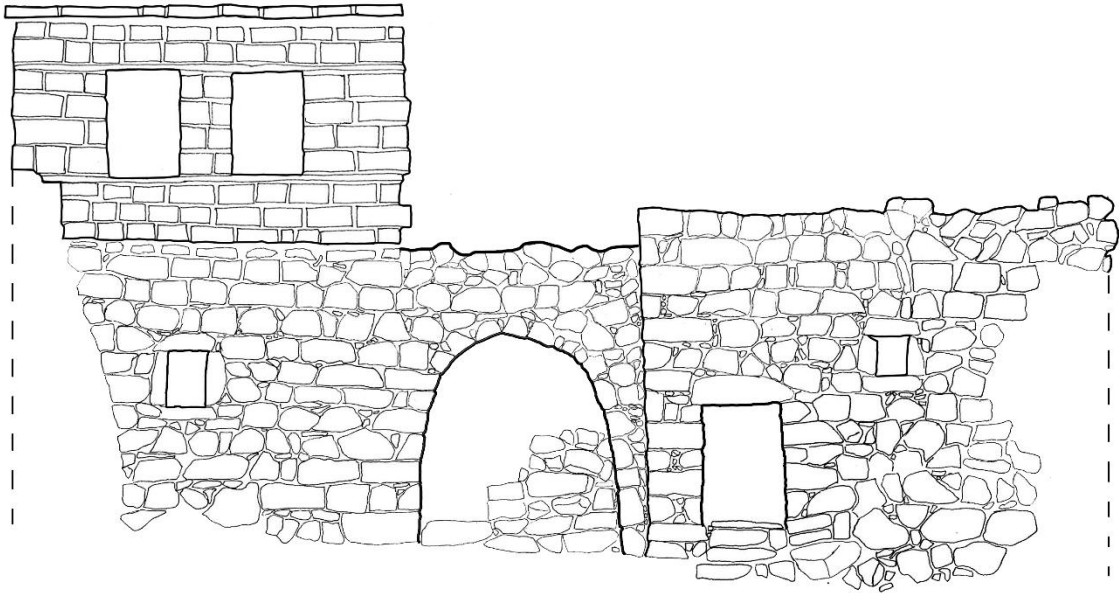
Harita 3. Bizans Dönemi yerleşme sistemi (Falay, 2019:164)



Plan 1. Yapı planları (Falay, 2019:177,183).



Plan 2. Murtaza köyü yerleşme planı (Falay, 2019:172).



Çizim 1. Bir yapının ön cephe görünüş çizimi (Falay 2019:194).

Kaynakça

- Adıbelli, Ramazan (2002), "Kapadokya Bölgesi'ndeki Hristiyanlık Tarihi". Yayınlanmamış Yüksek Lisans Tezi. Selçuk Üniversitesi.
- Bildirici, Mehmet (2009), Tarihi Su Yapıları. T.C. Çevre ve Orman Bakanlığı Devlet Su İşleri Genel Müdürlüğü, Ankara.
- Binan, D. Ulusoy (1994), "Güzelyurt Örneğinde, Kapadokya Bölgesi Yığma Taş Konut Mimarisinin Korunması İçin Bir Yöntem Araştırması". Yayınlanmamış Doktora Tezi. Yıldız Teknik Üniversitesi.
- Braudel, Fernand (2009), "History and Social Sciences: The Longue Duree" (Çev. Immanuel Wallerstein), Review (Fernand Braudel Center), (32/2), ss. 171–203.
- D'Alfonso, Lorenzo (2008), "Archaeological Survey in Northern Tyanis: Preliminary Report of the First Campaign (2006) of the University of Pavia". 25. Araştırma Sonuçları Toplantısı 3, Ankara: Kültür ve Turizm Bakanlığı DÖSİMM Basımevi, ss. 1–12.
- (2009), "Archaeological Survey in Northern Tyanis: Preliminary Report of the Second Campaign". 26. Araştırma Sonuçları Toplantısı 3, T.C. Kültür ve Turizm Bakanlığı Yayınları, Ankara, ss. 161–72.
- Falay, Burak (2010), "Aksaray İli Gülağaç İlçesi Demirci Kasabası'nda Sosyal ve Sosyo-Ekonomik Yapıların Yerel Mimariye Etkileri ve Bölgedeki Arkeolojik Verilerle Birlikte Değerlendirilmesi". Yayınlanmamış Yüksek Lisans Tezi. İstanbul Üniversitesi.
- __(2019), "Kırsal Bir Yerleşmenin Ortaya Çıkışı Ve Değişim Sürecinin Etnoarkeolojik Bir Yaklaşımla Araştırılması". Niğde-Murtaza Köyü Yayınlanmamış Doktora Tezi. İstanbul Üniversitesi.
- Güçlüay, Sezgin (2013), "Bizans İmparatorluğunda Toprak Sistemi İçerisinde Themalar (IV-VII Yüzyıllar)". Fırat Üniversitesi Orta Doğu Araştırmaları Dergisi IX (1) ss. 63–89.
- Heidegger, Martin (1971), "Building Dwelling Thinking." (Ed.); Albert Hofstadter. Poetry, Language, Thought, Perennial Classics, New York, ss. 14-159.
- Hüseyiniklioğlu, Ayşegül (2008), "Karaman Beylerbeyliği'nde Konar-Göçer Nüfus (1500-1522)". Yayınlanmamış Doktora Tezi. Fırat Üniversitesi.
- Hüseyiniklioğlu, Ayşegül ve Handan Arslan (2009), "16. Yüzyılın İlk Çeyreğinde Niğde Kazası Yerleşme Merkezlerinin Tespiti". Fırat Üniversitesi Sosyal Bilimler Dergisi, 19 (2): ss. 299-314.
- Honigmann, Ernst (1970), Bizans Devletinin Doğu Sınırı. (Çev. Fikret Işıltan), İstanbul Üniversitesi Edebiyat Fakültesi Yayınları, İstanbul.
- Metin, Rafet (2007), "XVI. Yüzyılda Orta Anadolu'da Nüfus ve Yerleşme (Bozok, Kırşehir, Niğde, Nevşehir ve Keskin Örneği)". Yayınlanmamış Doktora Tezi. Gazi Üniversitesi.
- Oflaz, Mustafa (1992), "16.Yüzyılda Niğde Sancağı". Yayınlanmamış Doktora Tezi. Ankara Üniversitesi.
- Schneider, E.Equini (1995), "Classical Sites in Anatolia: 1993 Archaeological Survey in Cappadocia". XII. Araştırma Sonuçları Toplantısı, T.C. Kültür Bakanlığı Milli Kütüphane Basımevi, Ankara, ss. 429–40.
- (1996), "Classical Sites in Anatolia: 1994 Archaeological Survey in Cappadocia". XIII. Araştırma Sonuçları Toplantısı, T.C. Kültür Bakanlığı Milli Kütüphane Basımevi, Ankara, ss. 15–34.
- Sharr, Adam (2013), Mimarlar için Heidegger. (Çev. Volkan Atmaca), Yem yayınları.
- Solmaz, Funda (2013), "Construction Techniques of Traditional Houses in Nevşehir; Case Study on Ürgüp, Mustafapaşa and İbrahimpaşa". Yayınlanmamış Yüksek Lisans Tezi. Orta Doğu Teknik Üniversitesi.
- Tekeli, İlhan (2011), Anadolu'da Yerleşme Sistemi ve Yerleşme Tarihleri. Tarih Vakfı Yurt Yayınları, İstanbul.
- "Türkiye İstatistik Kurumu" <https://biruni.tuik.gov.tr/medas/?kn=95&locale=tr> [Erişim Tarih: 28 Eylül 2017]
- Ünlüer, Yakup ve Abbas Atalay (2016), "Murtaza Kalesi". Niğde Müzesi Murtaza Kalesi Sit Fişi.
- Yıldırım, Z. Özlem (2003), "Sinassos Yöresel Mimarisi ve 19. yy. Batılılaşma Hareketlerinin Konut Mimarisine Etkileri". Yayınlanmamış Yüksek Lisans Tezi. İstanbul Teknik Üniversitesi.