



Kapalı Alışveriş Merkezlerinde Bitkisel Tasarım

¹ Doç. Dr. Bahriye GÜLGÜN

² Arş. Gör. Kübra YAZICI

¹ Özge GÜLDİKEN

³ Yrd. Doç. Dr. Hasan KÖSE

¹Ege Üniversitesi Ziraat Fakültesi Peyzaj Mimarlığı Bölümü 5100 Bornova, İzmir

²GaziOsmanPaşa Üniversitesi, Ziraat Fakültesi, Bahçe Bitkileri Ana Bilim Dalı, Tokat

³Celal Bayar Üniversitesi Ziraat Fakültesi Alaşehir Meslek Yüksek Okulu

Özet

Günümüzde değişen ve artan gereksinimler ve arzular alışveriş eylemini körüklemiş, bu sayede daha düzenli, organize mekân ve yapılar geliştirilmiştir. Alışveriş merkezleri de bu gereksinimler sayesinde meydana gelmiş yapılardır. Alışveriş merkezleri; pek çok tüketicinin birçok mağazaya ulaşım imkânı sağlayan aynı zamanda pek çok ticari malın bir arada perakende satış kompleksi olarak tanımlanabilmektedir. Alışveriş ile geçirilen zaman, gün geçtikçe artmaktadır. Tekdüze binalar, yapıların monotonluğu, ortamı sıkıcı hale getirmektedir. Dolayısıyla monotonluğu gidermek, sert görünümlü alanları yumuşatmak amacıyla bitkilere ihtiyaç duyulmaktadır. Bu çalışmada Kapalı alışveriş merkezlerinin iç mekan tasarımında kullanılabilecek bitkiler, renk, doku form gibi özellikleri ile ele alınmıştır.

Anahtar Kelime: Bitki Formu, Kapalı Alışveriş Merkezleri, Bitkilendirme

Giriş

Alışveriş; “çarşı, pazar gezerek belirli gereksinimleri karşılama, satın alma işi” olarak tanımlanabilir. Başka bir tanıma göre de alışveriş; ticari bir eşya veya mala bakmak, incelemek, fiyat öğrenmek, satın almak gibi fiili durumların bileşkesidir (1). Günümüz yaşantısında yoğun çalışma ve zaman sıkıntısı, insanların alışveriş yapacağı yerlerin, yakınlarda olması tercihini doğurmuştur. Böylece kişi, birçok ihtiyacını toplu alışveriş mekânlarında karşılayarak, kendine daha fazla zaman ayırma şansı bulmaktadır. Alışveriş merkezleri, genellikle bir birimce (yapım firması veya yönetim) tasarlanan, planlanan, yapılandırılan ve yönetilen perakende dükkanların ve çeşitli hizmet kuruluşlarının yer aldığı bir kompleks olarak tanımlanmaktadır.

Çeşitli ticari işletme tiplerini ve farklı hacimlerdeki satış noktalarını barındıran bu kompleksler belli bir alanda, içindeki tüketici nüfusa hizmet etmek üzere veya belirli bir tüketici grubuna hizmet etmek üzere kurulurlar (2, 3).

2. Alışveriş Merkezinde Bitkisel Tasarım

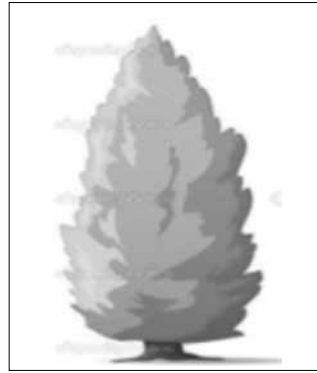
Alışveriş merkezleri; yolları, bitkilendirmesi, havuz ve yapay gölleri, donatı elemanlarıyla kent imgesine benzer nitelikler taşımakta, kentin küçük kapalı bir modelini bünyesinde barındırmaktadır.

2.1. Bitkisel Tasarım Kriterleri

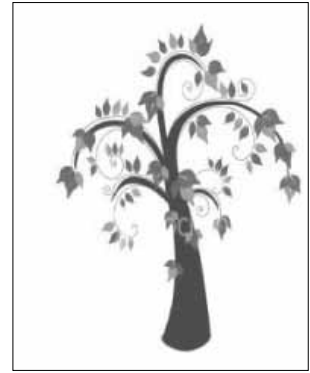
Bitkiler, Peyzaj Mimarlığı kapsamındaki çevre düzenleme çalışmalarının temel yapı taşlarıdır. Gerek kentsel gerekse kırsal alan planlama ve tasarımlarında önemli yer tutmaktadır. Peyzaj mimarlığı çalışmalarında en önemli yer bitkilerindir. Özellikle estetik ve fonksiyonel mekanların oluşturulmasında bitkilerin yeri büyük olmakta ve peyzajda kullanılan taş, duvar, yapı gibi sert zemin ve malzemelerin yumuşatılmasında önemli rol almaktadırlar. Bitkiler, sert malzemeleri yumuşatıp, onları daha doğal ve insana yakın duruma getirmektedir. Bitkiler, bu özelliklerini ancak bir zaman sürecinde gerçekleştirmekte ve peyzaja dördüncü boyutu; zamanı kazandırmaktadır. Bitkiler kompozisyon olarak kullanıldıklarında onları bazı tasarım ilkeleri etkilemektedir. Bitkilerin yan yana gelişlerinden kullanım amaçlarına kadar birçok kompozisyonda bu ilkeler rol oynamaktadır. Bitkiler tasarımcıya, boyut, biçim, doku, renk, hareket, ışık ve gölge etkileri yönünden çok çeşitli seçenekler sunmaktadırlar.

Bitki tasarımı ilkeleri; form, doku, renk, sadelik, değişkenlik, vurgu, denge, sıra, ölçek olarak belirtilmektedir. Bu çalışma kapsamında bitkisel tasarım ilkelerinden renk, doku, form ve ölçü ele alınmıştır. Bu tasarım ilkelerini belirlemekteki amaç, bu öğelerin, bitkilerin kendi özelliklerinden ortaya koydukları değerler olmasıdır. Diğer özellikler kompozisyonla ortaya çıkmaktadır.

Form: Bitkilerin dış görünüşü olarak tanımlanan form, bitkilerde birçok şekilde karşımıza çıkmaktadır. Bazı tanımlara göre bitki formları; küre, elipsoid, yumurta, konik, ters konik, sütun ve informal olarak sıralanırken, bazı tanımlara göre ise oval, sütun, yuvarlak, piramidal, sarkık, konik, dağınık ve vazo olarak belirtilmektedir.



Sütun Form



Salkım Form

Şekil 1. Bazı Bitki Formları

Bitki formlarının insan üzerindeki görsel etkileri, diğer sanat dallarındaki form etkileri ile aynı olmaktadır. Sütun formu bitkiler dinamizmi tanımlarken, yatay dalanma yapan ya da sarkık dallanan bitkiler, dinlendirici ve rahatlatıcı bir etki yapmaktadır. Bitki formlarının görsel değerlendirmeleri yapılmış ve dağınık formlu bitkilerin görsel değerleri düşük çıkmıştır. Sütun form ise, katılımcılar tarafından güzel, rahatlatıcı, güçlü olarak değerlendirilmiştir.

Doku: Bitkinin dal yaprak gibi organlarının seyrek, sık, parlak ya da mat olması durumu bitkinin doku özelliğini ortaya koymaktadır. Bitkinin bu özelliklerini ortaya koyması ince, orta ve kaba dokulu olması olarak adlandırılmaktadır.

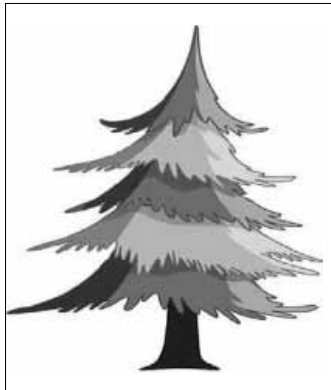


Kaba Dokulu (*Thuja occidentalis*)

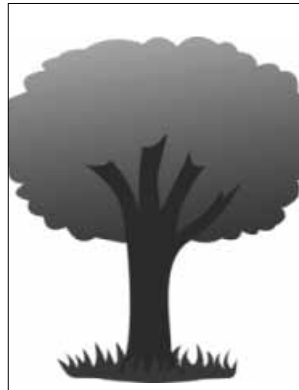


Orta Dokulu (*Prunus cerasifera 'Nigra'*)

Şekil 2. Bitkilerde Doku Örneği



Piramit Form



Küre Form

Ağaçlar, çalılar ve yer örtücüler, farklı dokusal karakterler ortaya koymaktadır. Bitkilerin doku özelliği, insanlarda psikolojik etki bırakmaktadır. Bitkisel tasarımda kaba dokulu bitkiden ince dokulu bitkiye doğru bir gelişme, uzaklık ve derinlik duygusu oluşturmaktadır. Ayrıca ince dallı ve narin yapraklı bitkiler, daha yakında ve daha güzel olarak algılanmaktadır. Genel olarak herdem yeşil koyu renkli bitkiler kaba dokulu bitkiler olarak anılırken, küçük yapraklı ve açık yeşil bitkiler, ince dokulu olarak tanımlanmaktadır.

Renk: Bitkilerde renk etkisi, bitkilerin gövde-dal, yaprak, çiçek ve meyve renkleriyle belirlenmektedir. Renk etkisi, yapraklanma, çiçeklenme, meyve oluşturma, yaprak dökme zamanı olmak üzere çeşitlilik göstermektedir. Bitkiler bu özellikleri ile yıl boyu çeşitli renk etkilerini aynı kompozisyonda sunabilmektedirler. Bitkilerdeki mevcut renk çeşidi bitkisel tasarımda büyük bir estetik zenginlik kaynağıdır. Bitkilerin çeşitli kısımları bu zenginliği desteklemektedir. Dallar, yapraklar, çiçekler ve meyveler dört mevsimde de gösterdiği farklı seçeneklerle tasarımcılara çeşitli olanaklar sunmaktadırlar. Renkler, sıcak ve soğuk renkler olarak ayrılır. Sıcak renkleri, kırmızı, turuncu, sarı, soğuk renkleri ise mavi, yeşil ve mor oluşturmaktadır. Bu renklerin karışımlarından da diğer renkler oluşmaktadır. Renkler aynı zamanda birbirleri arasında tamamlayıcı ve benzer renkler olarak da ilişki içindedirler.

Sıcak renkler, pozitif, saldırgan, hareketli, çok uyarıcı ve parlak olarak algılanmaktadır. Soğuk renkler ise negatif, uzak, donuk, iletici ve dinlendirici bir etki bırakmaktadır. Sıcak renkler yakında, soğuk renkler uzakta algılanmaktadır.

Ölçü: Bitkilerin kendi boyutları ve kompozisyonlarda yan yana bulunmaları, onların tasarımlardaki ölçü özelliğini ortaya koymaktadır. Bitkilerde ölçü kavramının en önemli elemanı ise oran ya da ölçüde uyum olarak da adlandırılan "Proporsiyon" dur.



Şekil 3: Proporsiyon

Bitkiler, kendi başlarına olduğu kadar birbirleri arasında da uyum içinde olmalıdırlar. Bu bir kompozisyonun algısında çok önemli yer tutmaktadır. Yapıların etrafında yapılacak düzenlemelerde yapının boyutu ile yarışmayacak, ancak onun yanında da küçük kalmaya-

cak bir düzenleme yapılmalıdır. Eğer bir alan, büyük ağaçlarla doldurulursa, olduğundan küçük algılanmaktadır. Aksine küçük bitkilerle doldurulursa, olduğundan büyük algılanacaktır. Alanın ölçüsü ile uyumlu ölçüde bitkilendirme, her zaman daha uygun kompozisyonları ortaya koyacaktır. Küçük ağaçlar uzakta, büyük ağaçlar ise yakında algılanmaktadır.

3-Alışveriş Merkezlerinde Bitkisel Tasarım Yöntemleri

Alışveriş Merkezlerinde bitkisel tasarım yöntemlerini belirtmek gerekirse;

3.1.Tek (Soliter) Tasarım

Bitkilerle soliter olarak düzenleme yaparken bitkilerin ekolojik isteklerini göz önünde bulundurmak gerekir. Mekanın ışık, sıcaklık, nem ve havalandırma durumu, bitkinin isteklerine uymalıdır. Aksi halde, bitki yeterince gelişmez, yaprakları sararıp solar, kurur, çiçekleri dökülür, gösterişsiz bir hal alır ki, bu durumda çekici olmayan bir görünüm ortaya çıkar.

Bitkinin ölçü, şekil, renk ve doku bakımından mekanın özelliklerine uygun olması gerekir. Bitki, mekanın ölçüsüne, şekline, mekanı oluşturan elemanların renk ve dokusuna uygun olarak seçilmeli, ikisi arasında bir uyum sağlanmalıdır. Aksi halde estetikten yoksun ve çok çirkin görümlü, insanı psikolojik olarak rahatsız eden bir düzenleme yapılmış olur.



Şekil 4. Soliter Tasarım

3.2.Grup Tasarımı

Grup tasarımı değişik şekillerde yapılabilir. Örnek olarak,

- Bir kap içinde değişik şekillerle grup tasarımı,
- Bir kaç kap içerisinde değişik bitkilerle grup tasarımı,
- Mekanın belirli bir köşesinde yapılmış grup tasarımı,
- Mekanın değişik köşelerinde yapılmış grup tasarımı,

- Bir bitkinin farklı türleri ile yapılmış tasarım, verilebilir.

Tasarımda, bir arada yetiştirilen bitkinin ekolojik isteklerinin birbirine yakın olması gerekir. Örneğin, güneş bakan yönde güneş seven bir bitki ve bu bitkinin gölgesinde de güneşten hoşlanmayan, gölge isteyen bir bitki kullanılabilir. Bitkilerle grup tasarımı yaparken onların dinlenme periyotlarının bilinmesi gerekir. Özellikle çiçekli bitkiler, yılın belli dönemlerinde dinlenirler. Bu bilinmezse, tasarım başarısız olur.

Grup tasarımda yapay ışıklandırma çok önemlidir. Işık yeterli miktarda ve yeterli yükseklikten bitkiye ulaşmalıdır. Tamamen bitkiye yönetilmiş bir lamba ile aydınlatılmalı, bitkiyi yakmaması için lamba yeterli yüksekliğe konulmalıdır. Mimari formlu bitkiler özellikle sütun ve piramidal özelliği olanlar, tasarımda tek veya aynı türden kitle halinde kullanıldığında, vurgu etkisi yaratmaktadır. Bu etki statik bir karakter sağlar. Özellikle koyu yeşil renk faktörü ile bu formların birleşmesi, bu aksın etkisini güçlendirir. Tasarımda dikkatin belirli yöne çekilmesi ve aynı zamanda uyarıcı etkiyi yaratmada bu form özelliklerinden yararlanır. Vertikal çizgilerin izlenmesi ise insanda mağrur, ciddi duygulara neden olabilir. Çizelge 1’de bazı mimari formlu bitkiler ve bunların önemli özellikleri hakkında bilgiler verilmiştir.



Şekil 5. Farklı saksılarda grup tasarımı



Şekil 6. Bir kap içinde değişik türlerle yapılan grup tasarımı

Çizelge 1. Bazı Mimari Formlu Bitkiler ve Özellikleri

Mimari Formlu Bitkiler	Özellikleri
<i>Latince Adı</i>	Özellikleri
<i>Abutilon sp.</i>	Dekoratifdir. Yoğun yapraklanma nedeniyle mimari formludur. Renkli çiçeklere sahiptir.
<i>Araucaria heterophylla</i>	Dal formu farklılık gösterir. Hiçbir bitkide aynı form bulunmaz.
<i>Beaucarnea recurvata</i>	Farklı gövde yapısı
<i>Dracaena sp.</i>	Yaprak yapısı
<i>Ficus benjamina</i>	Bol yapraklı zarif ve sık dallara sahiptir.
<i>Dieffenbachia sp.</i>	Geniş yüzeyli alacalı yapraklara sahiptir.
<i>Ficus lyrata</i>	Geniş yüzeyli parlak yapraklara sahiptir.
<i>Ficus elastica decora</i>	Kalın, parlak yapraklara sahip dekoratif bir bitkidir.
<i>Monstera deliciosa</i>	Yaprakları koyu yeşil, büyük parçalı ve delikli derimsi yapıda; yaprak sapları uzun, gövdesi kuvvetli ve odunsudur.
<i>Schefflera actinophylla</i>	Dekoratif yapraklara sahiptir. Alacalı yapraklara sahip olan Varyeteleri de mevcuttur.
<i>(Palmae) Palmiyeler</i>	Dekoratif görüntüye sahiptir. Tür ve Varyetelerinde form farklılıkları vardır.
<i>Grevillea robusta</i>	Koyu yeşil yaprakları genellikle 15-30 cm uzunluğundadır. Şişe fırçası şeklindeki sarı- turuncu çiçeklerini bahar aylarında açar.
<i>Philodendron bipinnatifidum</i>	Yaprakları sert, parlak yeşil, uzunca oval, alt yüzü kırmızımsı; gövdesi kırmızı ve tırmanıcı formda bitkilerdir

Tırmanıcı bitkiler; Zemin kaplama, teras çevirme, çit oluşturma, gib i pek çok yerlerde kullanılabilirler. Peyzajda parlak renk boyutları oluşturmanın yanında çit ve duvarları gölgelendirmede ve güneşli yerleri örtmede de kullanılırlar. Çizelge 2’de bazı tırmanıcı bitkiler ve bunlara ait özellikler belirtilmiştir.

Çizelge 2. Bazı Tırmanıcı Bitkiler ve Özellikleri

Tırmanıcılar	Özellikleri
<i>Latince Adı</i>	Özellikleri
<i>Philodendron hastatum sp.</i>	Yaprakları sert, parlak yeşil, uzunca oval, alt yüzü kırmızımsı; gövdesi kırmızı ve tırmanıcı formda bitkilerdir
<i>Philodendron panduraeforme,</i>	Yaprakları üçgen şeklinde, asılan sepet saksılarda yetiştirilmeye uygundur.
<i>Rhoicissus sp.</i>	asılan sepet saksılarda yetiştirilmeye uygun Yaprakları koyu yeşil renktedir.
<i>Scindapsus sp.</i>	Yaprakları alacalı renklere sahiptir. Sarkıcı formdadır.
<i>Stephanotis sp.</i>	Beyaz çiçeklere sahip dekoratif bir bitkidir.

Sarkıcı bitkiler, form bakımından farklılık gösteren, dalları aşağıya doğru gelişen bitkilerdir (Çizelge 3). Çok renkli Bitkiler yaprak yapısı bakımında dekoratif görünürler. Özellikle yaprakları; 2 ya da daha fazla renk karışımına sahip olması nedeniyle dikkat çekicidir. Aşağıda örnekleri verilmiştir (Çizelge 3).

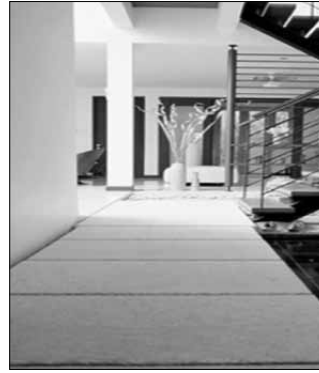
Çizelge 3.Bazı Sarkıcı Bitkiler, Çok renkli Bitkiler ve özellikleri

Sarkıcı Bitkiler	
<i>Latince Adı</i>	Özellikleri
<i>Chlorophytum sp.</i>	İnce keskin yapraklara sahiptir. Dekoratifdir.
<i>Columnea sp.</i>	Dekoratif kırmızı çiçeklere sahiptir. Formu sarkıcıdır.
<i>Nephrolepis sp.</i>	Aşk merdiveni olarak da bilinen dekoratif bitki, sarkık yapısı nedeniyle kullanılmaya uygundur.
<i>Zygocactus sp.</i>	Farklı renklerde çiçeklere sahiptir. Çiçekleri sarkık görünümündedir.
Çok renkli Bitkiler	
<i>Begonia rex,</i>	Renkli yapraklara sahiptir. Yaprakları tüylüdür.
<i>Caladium sp.</i>	Dekoratif pembe ve yeşil karışımı yapraklara sahiptir.
<i>Codiaeum sp.</i>	Alacalı renklere sahip yaprakları vardır.
<i>Cordyline terminalis</i>	Dekoratif bordo yaprakları vardır. Yapraklar gösterişlidir.
<i>Nidularium sp.</i>	Yaprakları dekoratifdir. Kırmızı renkte yalancı çiçeğe sahiptir.
<i>Rhoeo sp.</i>	Dekoratif yapraklara sahiptir.

Çiçekli saksı bitkileri kapalı mekân için en çok tercih edilen bitkilerdir. Görüntü bakımından dikkat çekiciler. Çiçeklerinin renkleri ve yapısı genellikle dekoratifdir (Çizelge 4).

Çizelge 4.Bazı Çiçekli saksı bitkileri ve özellikleri

Çiçekli Saksılılar	
<i>Latince Adı</i>	Özellikleri
<i>Azalea indica</i>	Yoğun çiçeklere sahip dekoratif bir saksı bitkisidir.
<i>Begonia tuberhybrida</i>	Dekoratif çiçeklere sahiptir.
<i>Cyclamen sp.</i>	Alacalı yapraklara ve dekoratif çiçeklere sahiptir.
Tüm soğanlılar (lale, nergis, sümbül gibi),	Sadece ilkbahar mevsiminde çiçek açan ve 3 -4 aylık süre içerisinde solan, dekoratif çiçeklere sahip türlerdir.
<i>Gloxinia sp.</i>	Varyetesine göre tek katlı yada çok katlı yapraklı çiçeklere sahiptir. Çiçekleri dekoratif ve göz alıcıdır.
<i>Hydrangea sp.</i>	Top şeklinde büyük çiçeklere sahiptir. Çiçekleri mor, pembe ve beyaz olabilir.
<i>Pelargonium sp.</i>	Dekoratif çiçeklere sahiptir. Çiçekleri kırmızı, pembe, beyaz renktedir.
<i>Poinsettia sp.</i>	Çiçek rengi kırmızı ve gösterişlidir. Çiçek formu farklıdır.



Mimari formu bitki kullanımı



Mimari formu bitki kullanımı



Mimari formu bitki örneği (*Ficus root pruning*)



Renkli Yapraklı Bitki Örneği (*Caladium sp.*)



Sarkıcı Bitki örneği (*Columnea sp.*)



Tırmanıcı Bitki Örneği (*Philodendron hastatum sp.*)



Çiçekli Saksı Bitki Örneği; *Hydrangea*



Sarkıcı Bitki Örneği (*Rhoicissus sp.*)

Şekil 7. İç mekanda kullanılabilecek bitki örnekleri

4-Sonuç ve Öneriler

Alışveriş merkezlerinde yapılacak olan bitkisel tasarımlarda, ortam özelliklerinin çok iyi bilinmesi gerekir. Çünkü çalıştığımız malzeme, yani bitkiler, canlı varlıklardır. Uygulama yapılacak olan mekandaki; ısı, ışık, gölge, nem oranı, hava akımının olup olmadığının önceden saptanması önemlidir. Çünkü bu faktörler, yapılacak olan tasarımı sınırlayacak olan özelliklerdir. Bu özelliklerin ardından, iç mekanda ekolojik uyum gösterebilecek bitki türlerinin seçimi ile uygulama başlatılmış olur .

Bitkiye ilişkin;

Bitkinin canlı bir organizma olması dikkate alınmalı,

- Her bitkinin ekolojik isteklerinin (nem, ışık, su) farklılığı göz önüne alınmalı,
- Benzer ve aynı ekolojik isteği olan bitkiler birlikte kullanılmalıdır.
- Bitkilerin belirgin özellikleri, mekanın büyüklüğü, küçüklüğü, dar ya da geniş olması, basık ya da yüksek olması gibi mekanın özellikleri ile de ilişkilendirilerek kullanılmalıdır.

Bitkisel Tasarımda,

- Tasarımcının zevki, doğru yerde doğru bitki seçimi kombinasyonu (Gölge, nem, sıcaklık koşullarına göre ortama uygun bitki),
- Ekonomik olma durumu,
- Mekanın işlevine göre bitki seçimi (Oturma, dinlenme, bekleme mekanları vb.),
- Amaca uygun bitki seçimi (Odak noktasını işaret ediyorsa mimari formlu bir bitkinin kullanımı ya da geniş bir mekan için grup bitki kullanımı gibi),
- Uygun kap, saksı kullanımı (Renk, büyüklük, malzeme özelliklerine göre),
- Bitkinin yetiştirme koşullarının, fiziksel özelliklerinin iyi tanınması gibi pek çok konunun dikkate alınması gerekir.
- Bitkiler, alışveriş merkezlerinde oturma birimlerinden belli mesafelerde tasarlanmalıdır. Aksi halde bitki yatakları ve saksılar çöp kutusu ya da sigara tablası haline dönüşebilir.
- Birden fazla kata sahip alışveriş merkezlerinde, zemin katta soğuk, üst katta daha sıcak hava katmanı oluşur. Alışveriş merkezlerinde giriş çıkışlar arasında oluşacak hava akımının yanı sıra, kullanılan klimaların oluşturduğu hava akımlarından bitkilerin etkilenmesi önlenmelidir.
- Ağaçlar, sıklıkla biçim ve ölçeğini sağlamak ve oturma alanlarını tanımlamak için kullanılmaktadırlar. Kimi zamanda bu tanımlayıcılar farklı görsel etkiler yaratan bitki heykeller olabilir .
- Bir alışveriş merkezi için bitkisel tasarım yaparken kişileri davet edici, çekici özelliği olmalı, sınırlandırmalı, yönlendirmeli ve dinlendirmelidir. Aydınlatma için kullanılan doğal ve yapay aydınlatmalar bitkinin ışık isteği düşünülerek, bitkilere uygun şekilde konumlandırılmalı aynı zamanda bitkiye gelen ışık bitkiyi ilgi çekici göstermelidir.

- Bitki kapları ebat ve görünüş açısından bitkiye uygun olmalıdır. Bitkinin sağlığı göz önünde bulundurularak insanlara ilgi çekici şekilde tasarlanıp konumlandırılmalıdır. Bu şekilde bitkiden daha iyi verim alınır cezbedici özelliği uzun süre korunmuş olur.

Kaynaklar

- Alkibay,S. (1994) Organize Alış-Veriş Merkezlerinin Yönetimi ve Türkiye'deki Örneklerin İncelenmesi. Pazarlama Dünyası, 46, 22-31.
- Cengiz, E. ve B. Özden. 2002. Perakendecilikte Büyük Alışveriş Merkezleri ve Tüketicilerin Büyük Alışveriş Merkezleri ile İlgili Tutumlarını Tespit Etmeye Yönelik Bir Araştırma. Ege Akademik Bakış, Ekonomi, İşletme, Uluslararası İlişkiler ve Siyaset Bilimi Dergisi, 1(2): 64-77
- Beddington, N. 1991. Shopping Centers: Retail Development, Design and Management.Butterworth Architecture. 95-103 p. USA.
- Acar, G. 2006. Alışveriş Merkezlerinde Peyzaj Tasarımı, Ankara Üniversitesi Fen Bilimleri Enstitüsü Peyzaj Mimarlığı Anabilim Dalı, Yüksek Lisans Tezi, Ankara, 131 s.
- Aslanboğa, İ. 1997. Fiziksel Çevrenin Belirlenmesinde Bitki Örtüsünün İşlevleri. Doğayı Korumada Kent ve Ekoloji Sempozyumu Bildiriler Kitabı. s: 166-170.İstanbul.
- Gültekin, E. 1994. Bitki Kompozisyonu. Ç. Ü. Z. F. Ders Kitabı, No:10 Adana
- Öztan, Y. 2004. Yaşadığımız Çevre ve Peyzaj Mimarlığı. Tisamat Basım Sanayi. ISBN:9759650738. Ankara.
- Summit, J. and R. Sommer. 1999. Further Studies of Preferred Tree Shapes Environment Behavior. 31 (4): 550-576.
- Yıldızcı A.C. (1988) Planting Design Atlas Offset, İstanbul. .
- Serpa, A. and A. Muhar, 1996. Effectes of Plant Size ,Texture and Colour on Spatial Perceptions in Public Green Areas A Cross-Cultural Study. Landscape and Urban Planning. 36 (1): 19-25.
- Yazgan, M. E., USLU, A., Tanrıvermiş, E., 2003. İç Mekanda Bitkisel Tasarım (Kitap, Ankara.
- İnternet Sitesi:<http://www.evbahce.com.tr/tasarim/peyzaj/301-yemyesil-odalar.html>
- İnternet Sitesi:<http://www.homedit.com/indoor-plants-are-highly-beneficial/>
- İnternet Sitesi:<http://www.bahcedekor.blogspot.com>
- İnternet Sitesi: <http://www.bonsaipotterycoy.blogspot.com>
- İnternet Sitesi:<http://www.flowering-garden.blogspot.com>
- İnternet Sitesi: <http://www.avrotor.blogspot.com>
- internet Sitesi:<http://www.bizimbahce.net>.
- İnternet Sitesi:<http://www.art.com>.
- Çelik, D. 1995. Temel Tasar Ve İç Mekanda Bitkisel Düzenleme, Doktora Semineri, Ankara Üniversitesi, Ankara, 17-34.
- Bednar, M.J. 1986. The New Atrium Mcgraw. Hill Book Company, 35-36p., New York.
- İnternet Sitesi: <http://www.peyzajpazari.com>.
- İnternet Sitesi:<http://vizyontrading.com/is-merkezi-ofis-dekorasyonu>
- İnternet Sitesi:<http://www.depositphotos.com>.
- İnternet Sitesi: <http://www.groeingroen.com>.