

MİTOLOJİDE ADALET İMGELERİ*

Images of Justice in Mythology

Özgür Küçüktaşdemir**

okucuktasdemir@gmail.com

Justita custos libertatis.

Özet

Adalet bir düşünceye göre hukukun nihai amacını ifade eder. Günümüze kadar pek çok düşünür tarafından tanımlanmış olan adalet, çağımızda dahi genel olarak üzerinde uzlaşılan bir tanıma ulaşmamıştır. Buna karşılık bütün bir yasa kalabalığı içinde hukukçuların her zaman ulaşmaya çalıştıkları bir ideal olmuştur. Adalet imgesi mitolojide de karşımıza çıkar; bu bağlamda mitler, "adalet" kavramının eski insanlar tarafından nasıl algılandığıyla ilgili ışık tutucu niteliğe sahiptir. Enki, Ma'at, Şamaş, Themis, Dike ve Justitia gibi adalet tanrıçaları bu mitleri ve imgeleri oluşturmuşlardır. İmgelem bir kavrama karşılık gelen birçok şeyi açıklama gücüne sahiptir. Bu makalede mitolojideki adalet imgeleri aracılığı ile mitlere dayalı toplumların adalet kavramına yüklediği anlam değerlendirilerek günümüze ışık tutulmaya çalışılacaktır.

Anahtar Kelimeler: Hukuk, Adalet, Mitoloji, İmge, Utu, Enki, Maat, Şamaş, Themis, Dike, Justitia

Abstract

According to one opinion justice refers to the ultimate purpose of law. Concept of justice is defined by so many thinkers but they have not reached a generally recognized definition even in our day. On the other justice, has always been an ideal that the lawyers are trying to reach in wilderness of ordinances. The image of justice emerges from mythology. In this context, the myths have a light-holding qualification as to how the concept of "justice" is perceived by ancient people. Justice gods and goddess like Enki, Utu, Ma'at, Shamash, Themis, Dike and Justitia have formed and obtained their images in myths. Imagery has a vast power for explanation of specific concept. In this article, it will be tried to shed light on modern day through antic societies' concept of justice reflected in their mythological images.

Keywords: Law, Justice, Mythology, Image, Enki, Utu, Maat, Shamash, Themis, Dike, Justitia

* 27.11.216 tarihinde mitoloji sohbetleri kapsamında CerModern'de gerçekleştirilen konuşmanın makaleye dönüştürülmüş halidir.

** Öğretim Görevlisi, Başkent Üniversitesi Hukuk Fakültesi, Ceza ve Ceza Muhakemesi Hukuku Anabilim Dalı.

Giriş

Hukuk fakültelerinde, hukuk ve iktisat, hukuk ve edebiyat, muhasebe ve hukuk gibi derslere rast gelmek mümkündür. Hukuk ve edebiyat konulu bir derste ya da bu konuyla ilgilenen hukuk fakültesindeki bir öğrenci topluluğu toplantısında, genel olarak hukukla ilgili herhangi bir konuyu ele almış edebiyat eserleri incelenebilir veya çeşitli yazılı hukuk metinlerine edebiyat teorisi ya da eleştirisi bağlamında yaklaşılabılır (Taylor, 1991, s.271). Herhalde şimdiye kadar, hukuk ile mitolojiyi bir arada ele almak Türkiye’de çok az hukukçunun aklına gelmiştir.ⁱ

Hukuk bir tanıma göre, bir sosyal realiteyi etik değerler üzerinden düzenleyen normlar sistemidir (Özbilgen, 1976, s.16). Mitolojiyse, belirli bir uygarlığa ait geleneksel ve efsaneleşmiş alegorik anlatımlı halk hikâyelerinin tümünü veya bu mitlerin doğuşlarını, anlamlarını yorumlayan ve inceleyen bilim dalı olarak tanımlanabilir (Türk Dil Kurumu). Hukuk ve mitolojinin bir arada nasıl ele alınabileceği ve aralarındaki bağlantıların ne olabileceği ilk elde bir hukukçunun zihninde belirginleşmeyebilir. Mitoloji ve hukuk başlığı altında, hukukun gelişimi ve varsa mitolojik kökenleri, hukuk mesleğinin kendisinin mitolojik bir ambiyansa sahip olup olmadığı, hukuk üzerine çalışmış düşünürlerin fikirlerine mitolojik açıdan yaklaşımlar ve son olarak da mitolojinin içindeki hukukla bağdaşım kurulabilecek hikâyeler ele alınıp değerlendirilebilir. Hiç şüphesiz bu ele alınış biçimleri açısından yapılabilecek tüm bu tartışmalar ülkemizdeki hukuk kültürüne (eğer varsa) katkı sunabilecektir (Taylor, 1991, s.272). Bu çalışmada, mitoloji ve hukuk ilişkisi bağlamında mitolojideki adalet imgeleri incelenecektir. Mitolojide adalet imgeleri dendiğinde herhalde akla ilk gelecek şey adalet Tanrıçası Themis’dir. Themis’in her hukuk bürosunda küçük bir heykelciğiyle, hukukla ilgili herhangi bir kitabın kapağında resmiyle, gazetelerdeyse karikatürleriyle karşılaşmak mümkündür. Bir elinde terazi diğer elindeyse kılıç tutan, gözleri bağlı adalet tanrıçası, bir adalet imgesi olarak Batı değerlerinin ve hukukunun hâkim olduğu dünyanın her yerinde kalıcı bir şekilde insanların zihnine yerleşmiştir.

İnsanlar, iyi olarak sıfatlandıkları bir toplumsal düzeni ve dolayısıyla bir hukuk sistemini adalet(li) olarak tanımlamışlardır (Öktem ve Türkbağ, 2003, s. 64). Adalet bir düşünceye göre hukukun nihai amacını ifade eder (Stammler, 2012, s.165). Adalet kavramı, günümüze kadar farklı şekillerde çeşitli düşünürlerce tanımlanmış; yine de çağımızda dahi adaletin genel olarak üzerinde uzlaşılan bir tanıma erişilememiştir (Güriz, 2001, s.7). Buna karşın adaletin gerçekleştirilmesi, her çağda hukukçuların ulaşmaya çalıştıkları bir ideal olmuştur. Adalet imgesi, mitolojide de karşımıza çıkar. Mitler, "adalet" kavramının eski insanlar tarafından nasıl algılandığıyla ilgili ışık tutucu niteliktedir.

Sümer'den Roma'ya adalet, eski insanların gözünde niye tanrı veya tanrılarla ifade edilmiş bir kavram olabilir? Eski insanların adalet tanrı ve tanrıçalarının ve hatta günümüzde dahi kullandığımız adalet tanrıçasının imgesi adaletle ilgili bize ne anlatabilir? Adalet kavramı, çağdan çağa mitler aracılığıyla eski insanların imgeleminde yer bulmuştur. Utu, Enki, Maat, Şamaş, Themis, Nemesis, Dike, Astreae ve Justitia, adalet tanrı ve tanrıçaları olarak bu mitleri ve imgeleri oluşturmuşlardır. İmgelem bir kavrama karşılık gelen birçok şeyi açıklama gücüne sahiptir. Bu çalışmada da mitolojideki adalet imgeleri vasıtasıyla eski insanların mit ve imgelem yoluyla adaleti nasıl açıklamaya çalıştıklarına ışık tutulacak, açıklamalar arasındaki çağdan çağa değişmeyen ortak yönler bulunmaya çalışılacaktır. Adalet tanrıçasının elindeki terazinin kendisinden önceki hangi mitolojik figürlerden miras kaldığı, eline kılıcı ne zaman aldığı, en son edindiği özelliği olan bağlı gözlerinin niçin bağlanmış olduğu bile kültürden kültüre, çağdan çağa adaletin nasıl ifade edildiğiyle ilgili ilginç bulgular sunmaktadır.

Adalet, İmge ve Mit Kavramlarına Kısa Bir Bakış

Adalet

Adalet kavramı tarih boyunca insanların hayatında önemli bir yere sahip olmuştur. Hukuk çoğu zaman adaletle denk tutulur (Wacks, 2015, s.59). Hükümdarlar meşruluklarını adalette bulmuş, savaşlar adaletin tesisi adına çıkmış, insanlar kendilerine yapılan muameleleri adaletli veya adaletsiz olarak

değerlendirmiş, bu kavramdan mutluluk veya öfke duymuşlardır. Adaletin etimolojik kökenlerine inildiğinde “adl” kelimesiyle karşılaşılır. Bu kelime Arapçada şahitliği muteber olan kimse demektir ve bu dilde, doğru, dürüst, müstakim, düz, müsavi, dengeli anlamlarını çağrıştıran bir kökten çıkmış; Türkçe ’de adalet halini almıştır (Güriz, 2001, s.22). Genel anlamda adalet bir kimsenin davranışlarının ahlak kurallarına uygunluğu anlamındadır; özel anlamdaysa adalet hakları ve ödevleri gerektiği gibi paylaşmak, herkese hakkı olanı vermektir (Akıllıoğlu, 2001, s.52).

İnsanlar zihinlerinde oluşan iyi olarak nitelendirdikleri bir düzeni ve buna bağlı olarak kurallarla muameleleri adaletli olarak sıfatlandırmışlarsa da kavramın tanımı ve de içeriği hakkında tarih boyunca düşünürler arasında herhangi bir uzlaşma sağlanamamıştır (Öktem ve Türkbağ, 2003, s.66). Adalet modern insan için bilim, ahlak, sanat, kültür gibi temel değerler arasında bulunmasına, hatta salt iyilik gibi mutlak bir değer olmasına rağmen soyut bir kavram olarak bir anlamda bizim anlayışımızın ötesinde yer almaktadır (Yücel, 2011, s.178).

Tarih boyunca mitolojiler vasıtasıyla bize ulaşan adalet imgeleri bu nedenle önemlidir. Çünkü mitler sayesinde, toplumsal hayatı oluşturan iradenin ortaya çıkış sürecinde nesnelere nasıl sınıflandırıldığını, yaşanan toplumda önemli tutulan değerlerin neler olduğunu, nasıl algılandıklarını, bu değerlerle bağlantılı olarak insan hislerinin ifade biçimlerini, kısacası insan hafızasının derinliklerini ortaya çıkarmak mümkün olmaktadır (Çobanoğlu, 2016, s.14).

Adalet çağlar boyunca düşünürlerin başlıca konularından biri olmuş, belirli bir tanıma ulaştırılmaya çalışılmıştır. Adalet tanımları, aşkın adalet tanımları ve yerleşik adalet tanımları olmak üzere iki biçimde sınıflandırılabilir (Öktem ve Türkbağ, 2003, s.66). En bilinen ve temel aşkın adalet tanımları Platon ile Kant’a aittir. Platon’a göre insanın üstünde aşkın, soyut, entelijibl “model” hakikatler vardır ve bu hakikatler yani ideler insana model teşkil etmeli; insan aşkın evrendeki bu modelleri gerçeklik haline dönüştürmelidir (Öktem ve Türkbağ, 2003, s.66). Buna göre adalet en üstün değerlerden biridir ve hatta öyle ki salt iyilik olarak tanrıdan sonra gelir. Kant her ne kadar kesin bir adalet tanımı

vermesi de onun sistematikinde de bu ikili yapıyı görmek mümkündür: aşkın evren yani numenal evren ile fenomenal evren, yani yerleşik evren (Öktem ve Türkbağ, 2003, s.66). Numenal evrende saltık olarak bulunan adalet idesi kesin buyruklar (kategorik imperatifler) olarak bize ulaşır. Aşkın adalet tanımlarının içeriğinde söylenenlerle, mitolojideki Maat ve Themis adlı adalet tanrıçalarının işlev ve kişiselleştirmeleri arasında büyük paralellikler bulmak mümkündür. Hatta onların aşkın adaleti rahatlıkla sembolize edebilecekleri söylenebilir ve çalışmanın devamında daha ayrıntılı olarak bu hususa değinilecektir.

Yerleşik adalet tanımları da çeşitli şekillerde yapılmış ve sınıflandırılmıştır. Bu tanımlarda da kendi içinde ikili bir yapıya rahatlıkla rastlamak ve bu bağlamda aşkın adalete az veya çok belirli göndermelerle karşılaşmak mümkündür (Öktem ve Türkbağ, 2003, s.68). Örneğin, İyonya okuluna göre, sosyal düzeni betimleyen nomos ile doğal düzeni betimleyen fizis kuralları ayrıdır ama nomosun meşruluk ölçütü fizistir. Stoa felsefesine göre evreni yüce bir güç, temel külli bir akıl olan logos yönetirⁱⁱ (Öktem, 2001, s.76).

Logosun kurallarına uygun olarak eylemek kendiliğinden doğru, yararlı ve haliyle adaletli de olacaktır.ⁱⁱⁱ Görülebileceği üzere yerleşik adalet tanımları somut olmakla birlikte soyut bir ideyi gözden uzak tutmamışlardır. Aristo ise adaleti eşitlik esasında gören, insandaki adaletsizlik duygusunu ilk defa net bir şekilde ifade etmiş düşünür olabilir.^{iv} Aristo'ya göre adalet, bir ortadır, orta olanın özelliğidir ve adil insanın hem kendisinin hem de başkasının başkasıyla ilişkisinde oranlayarak eşitçe paylaştıran insan olmasını sağlayan şeydir; adaletsizlik ise uçların özelliğidir (Aristoteles, s.102). Bu nedenle Aristo adaleti, edim ve karşı edimin aritmetik bir eşitlikle değişimini niteleyen denkleştirici adalet, yetenek ve topluma katkı oranında eşit muameleye tabii tutulmayı ifade eden dağıtıcı adalet ve soyut kuralın somut olaya, olayın ayrıntıları da göz önüne alınarak doğru bir şekilde uygulanmasını ifade eden nasfet(hakkaniyet) olmak üzere üçe bölüp türlere ayırmıştır (Öktem ve Türkbağ, 2003 s.69 vd.; Arsitoteles, s.94 vd.). Yerleşik adalet tanımlarının içeriğiyle, Dike, Nemesis ve Justitia gibi adalet tanrıçalarının işlev ve görevleri çalışmanın devamında da görülebileceği üzere son derece

kesişmektedir. Bilhassa Nemesis ve Dike'nin Themis ile olan ilişkisi yukarıda bahsi geçen ikili yapıyı net bir şekilde görünür kılmaktadır.

Aristo'nun adalet tanımından yola çıkıldığında insanın aklında terazi imgesinin oluşması son derece kolaydır. Terazi imgesi Batı'da ve Doğu'da, başta eski Mısır olmak üzere, Tibet, Hindistan gibi birçok uygarlık ve kültürde kullanılmıştır^v (Law Library Journal, 1959, s.745). Terazi de iki farklı şey arasında eşit oranın bulunmasına yarar, onları orantılar, matematiksel bir şekilde ölçümler. Başka bir anlatımla objektif, matematiksel bir ölçü vasıtasıyla dengenin bulunması aracıdır. Aslında hukuk uygulaması da özünde bir ölçü arayışını yansıtır; hukukun dayandığı ölçü maddi değil fikri niteliktedir (Güriz, 2001, s.30). Eşitliği sağlayacak diğer bir unursa objektifliktir. Objektiflik özellikle olayları sınıflandırmada ortak ölçüler bulmak için önem arz eder. Örneğin herkese payını düşeni vermek söz konusu olduğunda payın tespitini yapabilmek belirli ölçütlerin bulunması ihtiyacını doğurur ve bu yönüyle adaletin rasyonellikle yakından bağlantısı vardır (Güriz, 2001, s.16). Bu yönüyle adalet ve dolayısıyla hukuk keyfiliğin karşıtıdır. Tarih boyunca hukuk kurallarının varoluş amaçlarından biri keyfiliğin ve dolayısıyla zulmün engellenmesi olmuştur.

Hukuk kuralları insanları, olayları ve nesnelere sınıflandırır, bunlarla ilgili ortak ölçütler getirir ve bu yönüyle eşitlikle hukuk uygulaması arasında yakın bir ilişki vardır. (Güriz, 2001, s.15) Çünkü belirli sınıfa giren olay, kişi ve nesnelere eşit uygulama yapılır. Bu bağlamda, benzer durumlarda benzer uygulama istediği ve tersinin gerçekleşmesi halinde insanlarda oluşan adaletsizlik duygusu hem düşünürlerin hem de hukuk uygulayıcılarının dikkatini çekmiştir (Güriz, 2001, s.15). Görülebileceği üzere eşitlik, adalet söz konusu olduğunda anahtar kavramlardan biridir ve eşitliğin sağlanabilmesi için bireylere tarafsız, tutarlı davranılması gerekmekte, bu gereklilikler günümüzde adalet tanrıçası Themis ile ifade edilmektedir (Wacks, 2015, s.60). Themis'in terazisinin adalet ile sunulan yansızlık ve tarafsızlığı ifade ettiği düşünülür (Wacks, 2015, s.60).

Günümüzde en çok kullanılan yerleşik adalet tanımı Roma hukukundan bize miras kalan Ulpianus'un tanımıdır: onurlu yaşamak (*honoste vivere*), başkasına

zarar vermemek (*alterum non leadere*), herkese kendine ait olanı vermek (*suum cuique tribuere*). Adalet aynı zamanda ahlaki bir değerdir; hukuktaki anlam ve işlevi ile de o, niteliği gereği temelde öznel olan kişinin bu erdeminin nesnelleşmesini, belirli normlar biçiminde insanların iç tutum ve zihniyetinden uzak, sırf dış davranışlara yönelmesini ifade eder (Aral, 2001, s.71).

Klasik Yunan düşüncesinin etkisinde olan Batı'da adalet, adaletsizliğin olmadığı durum olarak açıklanırken, Doğu'da ve Osmanlı'da adalet zulmün reddedilmesini, önlenmesini ifade ederek dolaylı yoldan adaletsizliğin olmadığı durumu belirtir ve böylelikle insanoğlunun adalet sorununa verdiği son cevapla ilk cevap aynı olmaktadır (Güriz, 2001, s.33). Antik Yunan'da ve hatta günümüzde dahi adalet, adaletsizlikle açıklanmaya çalışılmıştır. Gerçekten de insanlar adalet kavramına ilişkin tam bir bilgiye sahip olmasalar da adaletsizlik üzerine yargıda bulunabilmektedirler. İnsan üzerine yapılan araştırmalarda, adaletsizlikle karşılaşarlarda ilk önce üzülmeye, kızgınlığa, isyan gibi duyguların harekete geçtiği, sonrasındaysa çekilen çilenin lanetlendiği görülmektedir (Yücel, 2011, s.179).

Görülebileceği üzere neyin adaletli olduğu konusunda tam bir ölçü bulunamasa da neyin adaletsiz olduğunu kestirmek kolaydır. Bu yönüyle adalet, adaletsizlik duygusunun doğmasına engel olunmaya çalışıldığı proaktif bir süreç olarak ele alınabilir (Yücel, 2011, s.180). Kısacası, yukarıdaki açıklamalar ışığında adaletin özünü, temelini eşitliğin oluşturduğu söylenebilir (Aral, 2001, s.71). Buna karşın yaşamda birebir eşit veya özdeş iki kişi ve ilişki dahi bulunmadığı için ister istemez kişilere ve olaylara belirli bir açıdan yaklaşılabilecek; eşitlik bir soyutlamaya dayanacaktır (Aral, 2001, s.71). Bir soyutlamaya dayandığı içindir ki insan doğasındaki adaletsizlik duygusunun varlığına karşın, neyin adaletli neyin adaletsiz olduğu, temelindeki duygunun aynı olmasına rağmen mitolojideki adalet imgeleri gibi zamana göre değişmiş, farklı şekillerde ifade edilmiştir.

İmge ve Mit

İmge kavramı da en az adalet kadar gizemini koruyan bir kavramdır. İmge kavramı da adalet kavramı gibi birçok şekilde açıklanabilir. Konumuzla bağlantısı düşünüldüğünde imge, “gerçekle ilişkisi olmadığı halde insanın zihninde tasarlayıp canlandığı şey” olarak tanımlanabilir (Türk Dil Kurumu). İmge kelimesinin birçok tanımı içerisinde, ortak yönün, zihinsel yaratım olduğu söylenebilir. İşte mitolojideki adalet imgeleri de doğrudan eski insanların zihinsel yaratımlarının eseridir.

Nitekim imge bir zihinsel tasarım olduğu içindir ki, Eliade’in belirttiği gibi, *“hayal gücüne sahip olmak, dünyayı bütünselliği içinde görmektir, çünkü kavramsallaştırmaya gelmeyen her şevi göstermek imgelerin görevidir ve bu onun iktidarı içindedir.”* (Eliade, 1992, s.xxx) Bu açıdan bakıldığında, mitolojideki adalet imgeleri, ortak bir tanımına ulaşamadığımız ve kavramsallaştıramadığımız adalet kavramına daha içsel bir bakış açısıyla bakmamızı sağlayabilir. Eski insanların mitolojik öykülerde adaleti nasıl imgeleştirdikleri, bu imgenin çağdan çağa, uygarlıktan uygarlığa gösterdiği farklılık ve benzerlikler, adalet kavramının insan zihninde nasıl algılanmış olduğuyla ilgili bazı varsayımlarda bulunmamızı sağlayabilir. Jung’un belirttiği üzere, simgeler ve dolayısıyla imgeler, *“O zaman tam olarak tanımlanamayan, bilinemeyen daha geniş ‘bilinçdışı’ bir yön kazanmış olur. Bunun tanımlanması ve açıklanması umulamaz bile. İnsan akli simgeyi araştırırken, mantığın kavrayabileceğinden ötedeki kimi düşüncelere ulaşır.”* (Jung, 2009, s.21) Dolayısıyla mitler, *“insan uygarlığının temel bir ögesidir; boş bir olaylar dizisi değildir, tersine sürekli başvurulacak olan yaşayan bir gerçekliktir; soyut bir kuram ya da imgeler gösterisi değil ama, ilkel dinin ve pratik bilginin gerçek bir düzenlemesidir.”* (Eliade, 2001, s.30)

Mitolojik hikâyeler, çeşitli sosyal olayları alegorik biçimde konu edinmekte, anlatılarındaki kahramanların etik tercihlerine göndermede bulunmakta, hatta barındırdıkları panteonların oluşturdukları hiyerarşiyle bir sistematik sunmaktadır. Ayrıca mitler yaratmış oldukları temalar, imgeler ve semboller, hatta arketiplerle insanlığın ortak ve belirli bir bilinç halini yansıtır. Bu

bağlamda çağımızda dahi insan eylemlerine ve kurumlarına hem kavramsal hem de normatif bir yapı sunarak katkıda bulunma imkânına hala sahiptirler. Gerçekten de mitler, doğaüstü varlıkların başarıları sayesinde, ister eksiksiz olarak bütün gerçeklik kozmos olsun, isterse onun yalnızca bir parçası, bir insan davranışı veya bir kurum olsun bir gerçekliğin nasıl oluştuğunu ve meydana geldiğini anlatırlar (Çobanoğlu, 2016, s.12). Mitlerdeki adalet tanrıları ile tanrıçaları ve ifade ettikleri adalet kavramı da bu bağlamda ele alınabilir.

Mitler bize çeşitli imgeler sunar. Mitolojideki tanrı ve tanrıçalar, tarif edilişleri, özellikleri, mitlerdeki rolleriyle ilk insanların imgeleminde önemli bir yer edinmiş, sanat eserlerine konu olmuşlardır. Eski insanlar, Hermes'e atfedilen *"insanlar ölümlü tanrılar, tanrılar ölümsüz insanlardır"* deyişindeki gibi mitolojideki tanrılara kendi özelliklerini yansıtmışlar; bu tanrıları aynı zamanda çeşitli imgelerle ifade etme ihtiyacı duymuşlardır. Bu bağlamda Levi-Strauss'a göre, *"ne var ki felsefi ya da bilimsel düşünce kavramlar formüle ederek ve bunları birbiriyle ilişkilendirerek akıl yürütürken, mitik düşünce duyumsanabilir dünyadan alınan imgelerle iş görür."* (Levi-Strauss , 2013, s.18) Böylelikle mitik düşüncenin imgelerle adalet kavramını açıklamaya çalıştığı ve bu bağlamda imgelerle sözcüklerden çok daha etkili, zengin bir açıklama şekli sunabileceği ileri sürülebilir.

İmgeler sembollerden meydana gelir, zihin imgeleri alıp sembol olarak işlev görecekle sokar (Sağlık, 2016, s.17). Semboller vasıtasıyla soyut düşünceler, anlaşılması güç düşünceler, derin ve karmaşık gerçeklikler tüm yönleriyle ifade edilebilme olanağı bulmaktadır (Sağlık, 2016 s.17). İnsanların kolektif bilincini yansıtmaları, kişisel olanla evrensel olanı birleştirmeye çalışmaları eğretilmeye dayanan bir düşünme biçimi yansıtmaları nedeniyle sanat ve mitler paralellik gösterir ve yine bu nedenle mitlerin sanatın her alanında yansımaları görülür (Sağlık, 2016 s.17). Adalet imgeleri birçok sanat eserinde bulunmaktadır. Bu nedenle çalışmada adalet imgeleri tanıtılırken büyük oranda klasikleşmiş sanat eserlerinden yararlanılmıştır. Diğer yandan adalet imgeleri tanıtılırken, imgelerin ve oluşturdukları sembollerin doğrudan neyi ifade ettiklerinin yorumlanmasından

elden geldiğince kaçınılarak bu okuyucuya bırakılmış (ki tersi onlara haksızlık olur), eski insanların adaleti ifade etmede hangi ortak yapıları, neden kullandıkları incelenmiş, bu bağlamda adalet imgesinin çağdan çağa hangi koşullar nedeniyle değiştiği gözlemlenmeye çalışılmıştır.

Mitolojide Adalet İmgeleri

Enki ve Utu

Enki, Sümerlilerin bilgelik ve su tanrısıdır. Bu özelliğine ek olarak, Enki, yeryüzünün düzenlenmesi ve işleyiş kurallarının bulunduğu yasaları oluşturan tanrı olma niteliğine de sahiptir (Kramer, 1999, s.114). Bu nedenle Enki'yi adalet tanrıları arasında ele almak mümkündür.^{vi} Enki/Ea, Enlil adalet dağıtıp insanlar için faydalı olan birtakım eylemlerde bulunmakta ve düşkünleri korumaktadırlar ama bu nitelikleri ilahi kişiliklerinin ikincil özellikleridir (Black ve Green, 2003, s.122). Bu yüzden, adaletle ilişkin tanrısal nitelik Enki'de çalışmada ele alınacak diğer tanrılardaki kadar yoğun bulunmaz ki zaten sahip olduğu nitelikler son derece fazla ve karışıktır. Enki'nin asıl alâmetifarıkası müşfik bir bilgelik tanrısı olarak, dünya yaratıklarına şehircilik, tarım ve sanatları öğretmesinden ileri gelir (Schmökkel, 1971, s.206). Enki açısından ilginç olan nokta, şehirleşme ve bilgelik tanrısının aynı zamanda adaletle ilişkilendirilmiş olmasıdır. Bizce, Enki'nin aynı zamanda adaletle birlikte anılması, tarım toplumuna ve su kanallarının yapılabilmesiyle şehir hayatına geçişle birlikte ortaya çıkan, toplumsal düzen ihtiyacını ortaya koyan, adaletle bilgeliği bir alan tarihsel bir düşünün ifadesidir. Enki örneğinden yola çıkarak adalet kavramının bir tanrıyla birlikte ele alınmasının tarım toplumuna ve hatta şehirleşmeye geçişle birlikte söz konusu olduğu varsayılabilir.



Resim 1- Enki, Adda Mührü, İ.Ö 2300, British Museum. Sağ taraftaysa Utu görülebilir.

Gerçekten de göçebe toplumlara bakıldığında, adaletin yöneticiyle birlikte ele alındığı, adalet tanrılarının ihtiyaç duyulmadığı veya bunların son derece ikinci rolde oldukları ileri sürülebilir. Örneğin göçebe yaşayan eski Türklerin mitolojisinde bir adalet tanrısına rast gelmiş değiliz (Beydilli, 2003, s.290). Bu bağlamda, Eski Türklere göre, yılın en adaletli günü Nevruz Bayramı'nın ilk günü olduğuna değinmemiz gerekir. Çünkü gece ve gündüzün eşit olduğu güne, diğer bir deyişle ekinoksa denk gelir (Beydilli, 2003, s.433). Dünyanın başka bir ucunda Orta Asya'da dahi adalet fikrinin eşitlikle nasıl koşut olduğu burada da gözlemlenebilir.

Diğer bir Sümer adalet tanrısıysa Şamaş'a kaynaklık eden ve hatta ona karşılık gelen güneş tanrısı Utu'dur. Enki'nin oğludur (Schmöckel, 1971, s.213). Utu ve Enki, Sümer Panteonunda yazgıları belirleyen yedi tanrı arasındadır (Altuncu, 2014, s.131). Hukuk kurallarını ve bu kuralların uygulanışını, düzeni ifade eder. Her gün dünyayı bir iki tekerlekli at arabasıyla Doğu'dan Batıya dolaşır. Bu kanımızca doğanın düzenine, doğa yasalarına bir göndermedir. Utu göklerdeki yeri nedeniyle, her şeyi bilir ve görür. Böylelikle her şeyi en doğru şekilde bilebilir söyleyebilmektedir. Elinde testere ağızlı bir araç tutar. Kanımızca bu aracın fazlalıkları törpülediği düşünülebilir. Efsanelerde Utu, Gılgamış'ı belalardan kurtarır, Gılgamış ise ölümler mahkemesinin başyargıcı olarak Utu adına

yargılamalar yapmıştır (Çiğ, 2011, s.80). Utu, Sümer mitolojisinde insanlarla yakın ilişkide olan, onları kötülüklerden koruyan bir tanrıdır (Altuncu, 2014, s.131). Bu yönüyle Yunan mitolojisindeki Dike'ye benzemektedir.

Şamaş

Şamaş, Mezopotamya mitolojisine ait tanrılardan biridir ve güneş tanrısıdır.^{vii} Utu'nun Akadca karşılığıdır. Babil mitolojisinde babası olarak kabul edilen ay tanrısı Sin'in altında yer almaktadır ve Mezopotamya mitolojisine yaratılışa dair önemli bir rolü olmamasına rağmen adalet tanrısı ve "Yargının Efendisi" (bel-dini) olarak kabul edilmiş, en eski zamanlardan beri, tapınağı "Ülkenin Yargıcının Evi" olarak adlandırılmıştır (Eliade, 2003, s.155). Hammurabi, ünlü kanunlarını kendisine yazdırmanın Şamaş olduğunu söylemiştir. Mezopotamya'da Şamaş, adaletin bekçisiydi, ama hiçbir zaman üç büyük tanrıdan biri durumuna gelememiği gibi, yaratılış mitoslarında herhangi bir role de sahip olmuş değildir (Hooke, 2002, s.85).

Şamaş bir adalet tanrısı olarak, bu özellikleriyle ardılı Maat'dan ayrılmaktadır. Maat yaratılışta rol alır ve dolayısıyla varoluşun kurallarını koyarak hem kozmik hem toplumsal hem de bireysel düzenin evrensel ilkesi olarak rol almaktadır. Kanımızca bir adalet tanrısı olarak Şamaş'ın Maat ve Themis'ten farklı bir şekilde yaratılış mitoslarında rolünün olmaması, hem adalet kavramına ihtiyacın toplumsal açıdan o çağda diğer çağlara nazaran görece daha düşük olduğunu gösterdiği gibi, doğrudan ama sadece kural koyan hükümdarın egemenliğine ve meşruluğuna hizmet ettiği, siyasal işlevinin ağır bastığı ileri sürülebilir. Buna karşın Themis ve Maat rolleriyle tabiat düzenini betimledikleri kadar ahlaki değerleri de ifade ederler.



Resim 2- Hammurabi Kanunları Dikilitaşı, İ.Ö 1792-1750

Görülebileceği gibi, Babil/Asur tanrısı Şamaş'ın yaratılış mitosunda bir yeri ve önemi yoktur; o Babil ve Asur toplumlarına etik ilkeler sunmaktan uzaktır. Şamaş'ın adalet tanrısı olarak görülmesinde, kozmosun kurallarını oluşturması değil, her hakikati görmesi etkili olmuştur. Güneşin göklerde kat ettiği yol boyunca her şeyi görmesi nedeniyle, Utu/Şamaş'ın doğruluğun, adaletin ve haklılığın tanrısı olarak düşünüldüğü tahmin edilmektedir (Black ve Green, 2003, s.224). Güneş her şeyi aydınlatır, yeryüzündeki herkesi kendi ışığından yararlandırır. Demek ki, Babil ve Asur toplumlarında Şamaş'a ait adalet imgesi daha çok gerçeğe, yani somut gerçeğin bulunmasına göndermede bulunmaktadır (Slanski, 2012, s.106). Şamaş, ışığıyla iyiyi kötüden ayırt edecek, olayları aydınlatarak doğruyu ortaya çıkartacaktır. Şamaş'a ait bu özellik daha sonra, gözleri açık olarak resmedilen bazı Justitia figürlerinde de karşımıza çıkar.^{viii}

Şamaş imgesinde ilgi çekici üç yön vardır. Birincisi, ünlü Kanun koyucu Hammurabi'nin hemen tahtının karşısında bulunmasıdır. Bu Hammurabi'nin Şamaş'ın hükmüyle hareket ettiğini göstermektedir. Hammurabi ve Şamaş'ın

arasındaki boşlukta sırım ve halka ikonları durur. Şamaş'ın taşıdığı adalet imgesi açısından önemli diğer bir yönse, sırım ve halka sembolünün bu imgede kullanılmış olmasıdır. Babil mitolojisinde sırım ve halka sembolünün ne anlama geldiği tartışmalıdır.^x Hammurabi Dikili Taşından yola çıkılarak adalet ölçüsü olarak işlev gördüğü haklı olarak ileri sürülmüş olmakla birlikte, daha sonraki dönemlerdeki farklı kullanımları nedeniyle üzerinde fikir birliğine varılmış bir sav ortaya atılamamıştır (Abram, 2011, s.36). Bu nedenle sırım ve halka sembolünün, Hammurabi'nin resmedildiği rölyef ve sadece Şamaş'ın bulunduğu diğer rölyefler açısından bulunduğu yere göre ayrı ayrı değerlendirilmesi düşünülebilir. Bu paralelde sırım ve halka sembolünün Hammurabi Dikilitaşında adalet sembolü olarak kullanıldığı göz önüne alınabilir. Bu imgelemde, Şamaş, Kral Hamuurabi'nin karşısına onun adil kurumlar oluşturmasını sağlayacak aletlerle çıkmakta, Hammurabi ise ülkesinde adalet tesis etmesi yönündeki Tanrının çağrısına uymaktadır (Slanski, 2012, s.106).

Erken Hanedanlık Dönemi'ndeki istisnalar bir yana, ilahi simge olarak (görünüşe göre Akad dilinde de aynı şekilde adlandırılan) 'sırım ve halka', sanatta Sümer'den Asur dönemine kadar görülmüş, bu iki sembolün ilahi adaletin simgeleri olarak kabul edilen bir çift ölçü akdini, bir cetvel ve bir mezurayı tasvir ettiği düşünülmüştür (Black ve Green, 2003, s.188). Mezopotamya'da adalet kavramı, bir şeyi doğru/dik/dümdüz yapmak olarak anlaşılmakta; bu anlayış kökenlerini, mimari ve tarımsal faaliyetlerde bulmakta; sırım ve halka da bu doğruluğu sağlayacak aletler olarak ortaya çıkmaktadır^x (Slanski, 2012, , s.106). Her ne kadar sırım ve halka sembolünün anlamı konusunda fikir birliği olmasa da halkanın sonsuzluğu, bütünlüğü, ruhani olanı betimlediği, sırığinsa bir ölçü veya güç simgesi olabileceği genel kabul görmekte ve sırım ile halka bir hükümlanlık sembolü olarak ele alınmaktadır (Abram, 2011, s.35 vd.).

Şamaş sadece adaletin sağlanması için hükümdarlara görev vermez aynı zamanda adaleti kendisi de dağıtabilir (Black ve Green, 2003, s.223). Zayıfların ve düşkünlerin koruyuculuğunu üstlenir. Şamaş'ın adalet dağıtma özelliği söz konusu olduğunda, aynı Maat gibi terazi simgesiyle resmedildiğini görürüz. Adalette

terazi simgesi ilk Şamaş ile karşımıza çıkar. Terazi simgesinin ortaya çıkması, tarım toplumuna geçiş ve toplumdaki iş bölümünün çoğalmasıyla birlikte mallar arasındaki mübadelenin artışıyla ilişkilendirilebilir. Buna ek olarak antik toplumlarda, Mezopotamya'da, Mısır'da ve Eski Yunan'da hükümdarların, kamunun önünde yargılama yaparak, çoğunlukla taraflara yönelttikleri didaktik buyruklarıyla hükümlerlerini pekiştirdikleri, sosyal dengeyi sağlamaya çalıştıkları ve dolayısıyla yaptırımlar uyguladıkları belirtilmelidir (Resnik ve Curtis, 2013, s.214). Böylelikle teraziye elinde bulunduran Şamaş veya hükümdar, uyuşmazlığın tarafları arasında adaleti sağlayan bir aracı olarak kendini görünür kılmaktadır.



Resim 3- Mezopotamya Terazileri, Akad Dönemi, İ.Ö 2350-2100

Bu özelliklerinin yanı sıra Şamaş, kehanetler tanrısıdır, peygamberlerin ve kâhinlerin efendisidir. Bir adalet tanrısının aynı zamanda kehanet tanrısı olması - ki aynı nitelik Themis'de de gözlemlenebilir- bu makalenin yazarına hep ilgi çekici gelmiştir. Sanki burada insanların yazgılarının en başından beri olduğu veya hayatın kendisinin bir adaleti olduğu anlatılmak istenmekte gibidir. Şamaş'ın elinde tuttuğu terazi daha sonra Mısır'da tanrıça Maat ile karşımıza çıkacaktır.

Maat

Maat (Ma'et) Mısır kozmolojisinin temel kavramlarından biridir. Maat'ın birçok anlamı vardır ve günümüz diline çevirisi de bir o kadar güçtür (De Ville, 2011, s.337). Kanımızca, çağımızdaki kavramları, ancak benzeşimleri ölçüsünde, Maat bağlamında ele almak mümkündür. Çünkü Maat birçoğunu içermektedir. Maat devekuşu tüyleriyle donanmış bir tanrıça ile resmedilmiştir; kelime manasıyla, hakikat, adalet, doğruluk, düzen, denge ve kozmik yasayı ifade etmekte ve bu yüzden etiğe göndermede bulunduğu belirtilmektedir (Pinch, 2002, s.159). Maat'ın Batı dillerindeki normatif anlamda moralite, Türkçeye ise yüce ahlak olarak çevrilebilen, etik ilkeleri ifade ettiği söylenebilir^{xi} (Kuçuradi, 2009, s.43). Böylelikle, zamana göre değişen değer yargılarını değil de Mısır toplumunun kalıcı değerlerini yansıtır. Zaten kendisi bir temel taşı üzerinde resmedilir.

Maat'ın temel taşı üzerinde çizilmesi göz önüne alındığında düzeni ifade ettiği belirtilmiş, kaosla (Isfet) karşılıklı -karşıt değil- bir ilişki içinde olduğu ileri sürülmüştür (De Ville, 2011, s.337). Gerçekten de Maat, aynı zamanda, harmoni, denge, adalet, hukuk ve hakikat anlamlarına da gelmektedir. Tüm bu anlamları göz önüne alındığında, çelişkisizliği, kendinden uyuma, harmoniye ve dolayısıyla dengeye sahip olanı, yani bu özellikleriyle değişmeyen mutlak bir doğruyu, yani hakikati betimliyor gibidir.

Maat'ın kanatları devekuşu tüylerinden oluşur. Devekuşunun kanatlarındaki tüylerin birbirlerine simetrik ve uzunluklarının denk oluşu adalet simgesi olarak kullanılmalarına neden olmuştur. Öte yandan, Maat gibi taşıdıkları tüyle hiyerogliflerde resmedilen iki tanrı daha vardır: hava tanrısı Shu ve ölüm tanrısı Imnitt (De Ville, 2011, s.340 vd.). Hava yeryüzündeki her yeri sarmalar, yaşamı hatırlatır, ölümse her canlı için kaçınılmazdır. Maat da her canlının tabii olduğu evrensel ilkedir.

Maat hiyerogliflerde sadece devekuşu tüyleriyle değil teraziyle de resmedilmiştir. Terazi de dengeye ulaştığında, her iki tarafı belirli bir simetri ve eşit düzlemde durarak bir doğru çizgi oluşturur. Görülebileceği gibi tek bir imgeyle, simetri,

doğruluk, eşitlik ve denge kavramlarının çağrıştırılması mümkün olmaktadır.^{xii} Bu kavramların bir arada düşünülmesi, eski Mısır toplumundaki adalete ilişkin algının anlaşılmasına yardımcı olabilir.



Resim 4- Maat, Hiyerogliflerde diktörgen köşeli bir kaideyle veya tüyle ifade edilir. Çoğunlukla bir temel taşı üzerinde oturan genç bir kadın halindedir. Saçında tüy ve elinde Ankh(hayat) sembolü tutar. Bazı figürlerdeyse elinde asa ve kanatlarla resmedilmiştir (Nefertiti'nin Mezarı, 19. Hanedanlık, İ.Ö 1370-1330, Kraliçeler Vadisi Teb).

Aslında “Maat” kavramı siyasetten devlet yönetimine, yasaların yapılışından ahlak anlayışına eski Mısır toplumun yaşamının her alanında kendisini hissettiren bir kavramdır. Bunun nedeni Mısır kozmolojisindeki rolüne bağlanabilir. Buna göre, varlık (Atum) ve varlık olmayan(Nun) yaratılışa ilişkin birbirini tamamlayan düalist bir yapıdadır. Evren var olmadan önce Nun aşaması ilksel güçlerin düzensizlik içinde var olduğu bir olasılıklar denizi, bir kaos hali olarak ele alınabilir. Atum^{xiii} benzetme yoluyla söylersek bu ilksel denizden çıkmış, eyleme geçerek varoluşu başlatmış ve Nun halinin sınırlarını aşmıştır. Eğer varlık yozlaşırsa, dengesizdir, kaos içindedir ve kendini yok eder; başka bir deyişle “Nun”a dönüşür. Atum kendinden Shu(hava/hayat) ve Maat(düzen) tanrılarını doğurur. Böylece, Atum dünyayı yaratınca Nun’un kaos ve karmaşası evrenin sınırlarından dışarı itilir ve onun yerine Maat olarak bilinen muhteşem bir denge ve kozmik sistem kalır (Daniels, 2014, s.46). İşte bu kozmolojiye göre Maat varlığın düzenine ilişkin bütün yasaları ifade eder. Kanımızca bugünün diliyle ifade edersek bu yasalar doğa kurallarıdır. Bu noktada Maat tanımlanırken denge yerine başat olarak düzen kelimesinin kullanılmasının daha doğru olacağını düşünüyoruz. Çünkü doğada her zaman bir düzen, sebep sonuç ilişkisi vardır. Buna karşın kimi zaman dengesizlikler oluşabilir ama düzen gereği dengesizlikler kaçınılmaz bir şekilde dengeye kavuşurlar. Buna bir yıldızın süpernova

oluşturması ve sonra nötron yıldızına dönüşmesi örnek gösterilebilir. Böylelikle Maat, kaos içinde düzen veya kaostan kaynaklanan düzen (*ordo ab chao*) cümlesiyle ifade edilebilir.

Maat'ın diğer bir özelliği ise, Thoth ile birlikte Ra'ya saltanat kayığında eşlik ediyor oluşudur. Maat'ın görevi Ra'ya kayığını nereye doğru süreceği konusunda rehberlik etmek ve geminin rotasını belirlemektir. Böylelikle Ra geceleri öbür dünyayı geçerek dünyada gündüzleri yeniden doğma imkânı bulur. Burada Maat'ın gecenin ve gündüzün oluşumunu sağladığı söylenebilir. Görülebileceği üzere, bu sürece yön veya başka bir anlatımla düzen vererek gerçekleşmesini sağlar. Maat var oldukça güneş doğacak, dünya yaşam bulacaktır.



Resim 5- Ra'nın Güneş Botu

Enki nasıl hem bilge hem de yasa koyucu bir tanrıysa, Maat da bilgelik Tanrısı Thoth (Hermes) ile ilişkili olup, onun karısıdır. İnsanlara yazıyı getiren, her şeyi kaydettiğine inanılan bilgelik tanrısı Thoth insanlarla Maat arasındaki aracı ilkedir (Schwarz, 2001, s.32). Gerçekten de Maat ile Thoth arasındaki ilişkinin bu ifade ediliş tarzı, modern hukuk gözüyle de ilginçtir. Zira Maat kendisi doğal hukuku oluştururken, Thoth, tanrıların kâtibi olarak bir anlamda Maat'ın kurallarını veya daha doğru bir ifadeyle ezeli ve ebedi hükümleri yazılı hale getirerek yasalaştıran, insanları onlarla yükümlü kılan aktif ilkedir. Böylece Maat sadece kozmik düzeni değil sosyal düzeni de ifade etmektedir (De Ville 2011, s,337). Eski Mısırlıların

kurmaya çalıştığı ideal düzenin Hermes'e atfedilen ünlü Zümrüt Tablet metinlerinde geçen *"aşağıda olan yukarıda olan gibidir, yukarıda olan aşağıda olan gibidir ve birlikte tek şeyin mucizesini gerçekleştirirler"* deyişine son derece benzediğini söylemek gerekir. Eski insanlar da göksel olaylardaki matematiksel düzeni kendilerine örnek alarak, kendilerince sosyal hayatlarını düzene sokmaya çalışmış gibidirler.



Resim 6- Mısır Ölümler Kitabından Bir Sayfa, Teb Mısır, 19.Hanedanlık Dönemli M.Ö 1275, Britanya Müzesi Londra

Maat sadece doğa kurallarını ifade etmemekteydi. Eski Mısır'da bir kişi hayatını Maat'a uygun bir şekilde sürdürmeliydi. Eski Mısır'da ruhun varlığına ve bu varlığın kalpte bulunduğu inanılmaktaydı. Ölüm ve ceza tanrısı Anubis ölen kişinin ruhunu, yani kalbini alır, sonrasında Maat'ın tüyüyle tartar, kişinin yaşamını yasaya uygun geçirip geçirmediği bu işlem sonrasında anlaşılabilir olurdu (Daniels, 2014, s.56). Kişinin kalbi eğer terazide tüy ile dengede kalıyorsa ölen kişi ahirete gider, tüyden ağır basıyorsa sonsuza kadar yerin altında kalırdı. Görülebileceği, Maat'ın tartımında kalbin bir tüyle terazide eşitlenmesi denge ve uyumu gösterdiği gibi, kişinin kalbinin, yani taşıdığı günahların onun tüy kadar hafif ve ağırlıkça az olduğunu da anlatmaktadır. Kişi hayatını Maat'a uygun kılarak, bireysel yaşamını kozmik yasalarla uygun hale getirir.

Maat'ın bu özellikleri nedeniyle halk evrende olduğu gibi toplumda da düzeni, yani adaleti elde etmeyi ummuş, Firavun, düzen ve hakikat olarak kabul edilen Maat'ın enkarnasyonu olarak Mısır toplumunca kabul edilmiştir (Eliade ve Couliano, 1997, s.224). Yine bu doğrultuda, hiyerogliflerde Maat sütun amblemiyle yazılmıştır; hatta bu sütunlar hükümdarların tahtlarının altında gösterilmiştir (Pinch, 2002, s.160). Maat'ın sütun olarak hiyerogliflerde yer almasıyla, Maat'ın hem Mısır toplumunu ayakta tutan unsur olduğuna, hem de yönetenlerin ona uygun olarak karar verdiğine göndermede bulunulduğu ifade edilmiştir. Gerçekten de Maat, hükümdarın erişmek ve korumak için çabalayacağı şeylerin ideal durumunu sembolize eder, o tüm dünyaya şekil veren yasadır, bu niteliğiyle kraliyet tahtının kaidesidir (Schwarz, 2001, s.32).

Maat'ın son ve ikincil bir özelliği ise kimi Mısır metinlerinde tanrıların büyük bir hediyesi olarak geçmesidir. Bu bağlamda Maat, tanrılarla insanlar arasındaki mütekabiliyeti ve mübadeleyi ifade eder. Ritüellerde Maat, Kral veya başka bir üst düzey kraliyet yöneticisi tarafından bir tanrıya adak olarak sunulabilir. Böylelikle Maat şeylerin doğasında yatan otomatik bir oluş halindeki düzeni betimler ve ilgili Tanrının iradesi bu düzenin yerine geçtiğinde Maat kaybolur (Karenga, 2004, s.200). Bu açıdan bakıldığında deizme benzer bir şekilde Tanrı ve doğa düalizmi görülebilir.



Resim 7- Firavun Seti I (İ.Ö 1312-1298) Maat'ı tutarken. Louvre, Paris

Diğer yandan kimi düşünürler, Maat'ın adak olarak sunulmasındaki anlamın, kozmik düzeni temsil etmesinde ve Tanrıların dahi bu kozmik düzene bağlı olduğu anlayışında yattığını, Maat'ın adak olarak sunulmasında kralın hükümlerinin meşruluğunun yeniden takdis edilmesinin söz konusu olduğunu ifade etmektedir (De Ville, 2011, s.339). Bir adalet/hakikat/düzen tanrıçasının, hükümdarın meşruluğu için adak olarak sunulması ilginçtir. Bizde oluşturduğu çağrışımlar egemenin, meşruluk için adaleti kurban edebileceğini hissettirir. Soylu olmayanlar Mısırlılar da Maat figürlerini adak olarak sunabilir ama bu daha çok cenaze merasimleriyle ilgilidir. (De Ville, 2011, s.338)

Görülebileceği üzere Maat, hem evrene hâkim olan yasaları, hem de insanlara bireysel yaşamlarında uyacağı evrensel ilkeleri yansıtan, örf, adet ve ahlak kurallarını ifade etmekte; hükümdara yasalarını koyarken göz önüne alması gereken etik değer ve sınırları sunmaktadır. Yukarıda sayılan özellikleriyle Maat'ın doğal hukuku başarılı bir şekilde yansıtan bir imge olduğu söylenebilir (Karenga, 2004, s.100). Maat, evrenin ezeli ve ebedi varlığını betimleyen, gezegenlerin dönüşleri kadar kendiliğinden, bir o kadar değişmez, bir tartımdaki gibi matematiksel denge, eşitlik, doğruluk ve düzendir. Hatta bu haliyle sadece bir ilke değil aynı zamanda bir güç ve oluş olarak da değerlendirilebilir (De Ville, 2011, s.341). Maat'ın eski Mısır'ın toplum hayatındaki yeri, bu toplum hayatında mikro-kozmos ve makro-kozmosun bütünlüğüne verilen önem o kadar belirgindir ki, edebiyat ve eğitimlerinde "*Maat'da yaşamak*" tartışılmış, ölen kişiler içinse "*Maat'a katılmış*" denerek hayırla anılmaları sağlanmıştır (Pinch, 2002, s.160).

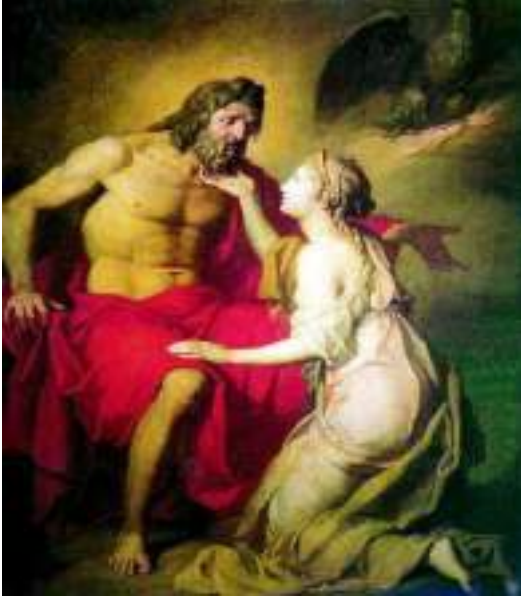
Themis

Themis, adalet denildiğinde günümüz insanın aklına gelen ilk mitolojik isimdir. Adaletle ilişkin diğer tanrı ve tanrıçalardan farklı olarak, hukukla bir şekilde ilgilenmiş hemen herkes tarafından bilinir. Buna karşın, Themis ile bağlantılı mitler günümüzde çok az bilinmektedir. Hâlbuki ele alınan mitolojik adalet imgeleriyle karşılaştırıldığında hem soyağacı hem de işlevleriyle daha kapsamlı bir görünüm arz eder. Aslında Antik Yunan'daki imgesiyle günümüzdeki imgesi son derece farklıdır. Bu nedenle günümüzde Themis ile Justitia'nın karıştırıldığı

belirtmelidir. Antik Yunan mitolojisini incelemeye geçmeden önce Greklerin ilahi olanın varoluşunu öne koymadıklarını, bir inanış sistematığı sunmaktan ziyade panteonlarıyla davranış biçimlerini yansıttıklarını belirtmeliyiz (Bodur, 2012, s.144).

Themis en önemli titaness ve ikinci derecedeki tanrılardan biridir. En eski tanrılardan gök tanrı Uranüs'le, yeryüzü tanrısı doğa ana Gaia'nın (iki farklı kutbun) kızı olup ikinci tanrı kuşağından bir titandır. Yunan mitolojisinde titanlar, eski tanrılar olarak yaratıcı evrensel güçle diğer tanrılar arasındaki bir tür geçiş yeri, aracı konumdadırlar; hatta bazıları bu nedenle natüralist özelliklerini koruyan temel güçlerdir (Bodur, 2012, s.145). Themis, Zeus'un devlerle savaşında, Memory ile birlikte Zeus'un tarafını tutmuştur ve böylelikle entelekt ve düzenin kaba güce zaferinin Yunan mitolojisindeki önemli bir temsildir (Burnett, 1987, s.79). Zeus'un eşlerinden biridir (Roman ve Roman, 2010, s.484). Zeus'a karşı bir anne sevgisi gösterir ve ona tavsiyelerde bulunur. Bu özelliğiyle Themis, Maat ile kıyaslandığından onun kadar önemli olmasa da Yunan yaratım mitinde yer alan Yunan mitolojisinde başroldeki tanrılardandır.^{xiv} Buna ek olarak Maat gibi onun rolü de adaleti simgelemenin çok daha ötesindedir (De Ville, 2011, s.345). Themis canlı varlıklar arasında yaşam ve ölüm dengesini korur (Bodur, 2012, s.146). Kısacası evrensel düzen ve dengedir.

Themis, Olympos'ta tanrıların toplantılarına başkanlık eder. Bu yönüyle Agoranın ruhudur ve böylelikle sadece Agorayı değil tüm toplumu bir arada tutan gücü ifade eder; karar verici olmadığı zamanlarda Olympos'taki düzeni korur ve Olympos'taki gelenekleri gözetir (Burnett, 1987, s.80). Burada dikkat edilmesi gereken, Zeus'un tek başına değil Themis kanalıyla toplantıya tanrıları çağırmasıdır. Kimi efsanelerde, Themis'in Zeus'un ebeliğini yaptığından ya da Zeus'a dünyayı yaratmasında yardımcı olduğundan bahsedilir (De Ville, s.344). Görülebileceği üzere, aktif yaratıcı ilke olarak Zeus, Themis'in tavsiyeleriyle bağlıdır ve beraber bir bütün oluşturan ikili bir yapısal görünüm arz ederler. Buna karşın Themis'in kendisinden çok söz edilmez; o ürettiği tanrısal varlıklarla etkisini sürdürür (Bodur, 2012, s.147).



Resim-8, Themis Zeus'un yanında durmuş ona şefkat ve itaatle tavsiyeler verirken resmedilmiş (Zeus ve Themis, Painting by artist Anton Pavlovich Losenko).

Themis, tanrılar dünyasında da insanlar dünyasında da değişmez, evrensel ve ölümsüz doğa yasasını simgeler ve Themis adı eski Yunancada koymak, yerleştirmek, oturtmak anlamına gelen bir kökten türemiştir (Erhat, 1996, s.282). Eski mitolojik metinlerin genelinde, ister Mezopotamya isterse de Greko-Roman kökenli olsun adaletin yerleştirilmesi, oturtulması söz öbeğine sıklıkla rastlanabilir. Kanımızca bunun nedeni, adaletin sırik ve halka örneğinde olduğu gibi tarıma ve inşaata ilişkin çeşitli tarımsal aletlerle sembolize edilmesinin yanında, adaletin bu dünyada kozmik yasaya göre tesis edilmesi, insanlar tarafından gerçekleştirilip kalıcı kılınması gereken bir ideal olarak algılanmasından kaynaklanıyor olabilir.^{xv}



Resim-9, Themis Heykeli, Themis Of Rhamnous, İ.Ö. 300, Atina Ulusal Arkeoloji Müzesi

Yunan mitolojisinde Themis, aynı zamanda Hora'ların annesidir. Yunancada, zamanın bir bölümü demek olan 'hora' sözcüğü, mevsim, yıl, günün bölümü (saat) anlamına gelmekte olup, Hora'lar iklim ve zamanın üç tanrıçasıdır ve Hesiodos'a göre üç Hora şunlardır: Eunomia (iyi düzen), Dike (hak ve adalet), Eirene (barış). (Cömert, 1999, s.44) Öyleyse Maat gibi doğa yasası ve ilksel ilke olan Themis ile, eğer ona uyulursa, iyi düzen ve dolayısıyla hak, adalet ve barış husule gelecektir. Bu paralelde insana ait yasaları Dike'nin temsil ettiğini belirtmemiz gerekir. Themis'in başka bir önemli özelliği ise kadın olmasıdır. Maat gibi bir adalet tanrıçasıdır ve dişil prensibi de simgeler. Düzeni ve zekâyı niteleyen yönleriyle, ilk ortaya çıkartıldığı dönemdeki toplum yapısının anaerkil özellikler gösterdiğine ipucu teşkil ediyor olabilir. Eski topluluklarda kadına cinsiyetinin de ötesinde, “ana” rolüyle büyük bir sosyal güç atfedildiği belirtilmelidir (Burnett, 1987, s.81).

Themis'in bir adalet tanrıçası olarak dikkat çeken özelliklerinden biri kehanet yeteneğidir. Aslında tam anlamıyla bir kehanet tanrıçasını olduğunu söylemek hatta tam anlamıyla kehanette bulunduğundan da bahsetmek güçtür. Çünkü o, değişen ve bilinemez geleceği değil, önceden yasalarla sabitlenmiş ve belirlenmiş bir ezeliyeti ve ebediyeti okur; haliyle kehanette bulunmaz ve sadece kişiye geleceğine uyum sağlayabilmesi için tavsiyelerde bulunur (De Ville, 2011, s.344). Bu yönüyle kehanetle anlatılmak istenen aslında bütünüyle deterministlik bir bakış açısıdır. Aslında Themis'in hem Zeus'a hem de insanlara tavsiyelerde bulunması, birine yaratım gücünün nasıl kullanabileceğini diğerineyse kaderine nasıl boyun eğeceğini göstermesi onun tek işlevinin iki ayrı görüntüsüdür. O evrenin doğa yasasıdır.



Resim-10, Kral Aegus tripod üzerinde oturan bir Themis rahibesinden kehanet alıyor (İ.Ö 440). Rahibenin bir elinde defneyaprağı diğerinde içme kabı bulunuyor (Staatliche Museen Berlin).

Themis'ten bahsetmişken Antik Yunan tragedyasının klasik yapıtların biri olan Antigone'ye değinmemek olmaz. Yapıtta, vatan haini ilan edilen Kral'ın buyruğuyla törenle defnedilmesinin engellenmesine başkaldıran Antigone'nin trajedisi anlatılır. Antigone siyasi otorite tarafından konulan dünyevi kurallara karşı çıkarak, tersine değişmez, kalıcı ve her yerde her zaman için geçerli tanrısal yasaları ileri sürer ve kardeşini kendisi gömer. Öyküde, Antigone'nin, *polis*'in yasasına isyanı, *nomo*'yu reddedip yalnızca *thesmoi*'yi tanıdığını belirtmeyi değil, yeryüzündeki yasaların tanrısal yasalar ile uyum içinde olması gerektiğine dikkat

çekmeyi hedefler (Çankaya, 2015, s.240). Burada “*thesmoi*” sözcüğü tanrısal yasaları ifade etmekte olup, Themis’ten türetilmiştir.(Çankaya, 2015, s.241)

Modern zamanlarda Themis’in objektifliğini simgelediği düşünülen gözlerindeki bağa klasik Yunan mitolojisinde rastlanmaz; bu elinde tuttuğu kılıç için de geçerlidir. Aslında Themis olarak ele alınan Tanrıça, Roma’nın Justitia adlı tanrıçasıdır. Gerçekten de Themis’in Yunan mitolojisindeki özelliklerine bakıldığında, yüce ahlakın sesi olarak ne gözlerinin bağlı olmasına ne de her şeye düzen veren güç olduğu için kılıçla zorlamaya ihtiyacı vardır (Burnett, 1987, s.80). Ardılı adalet tanrıçalarına tutturulan hiçbir şeye ihtiyacı yoktur. Kendisine yapılan saygısızlıklara, evrendeki adaletsizliklere karşılık bile vermez. Onun yerine Nemesis karşılık verir. Themis ilksel yasaları belirler, tabiat gibi tarafsız ve kayıtsızdır. Yine de sağladığı düzenle, canlıları varoluşunu sağlamasıyla pasif dişil bir ilkedir. Tabiat gibi, güç, düzen ve yasa onun şahsında mündemiç ve birdir. Themis Tanrısal yasaysa, onun karşıtı insansal yasa ise Nomos’tur ve Dike ile temsil edildiği düşünülür (Erhat, 1996, s.282). İnsansal yasayı gerçekleştiren diğer bir tanrıçaysa Nemesis’tir.

Nemesis

Nemesis ile Themis arasındaki dualite ve buna bağlı olarak ortaya çıkan farklılıklar her iki imgenin de daha net değerlendirilmesini ve ödetici adaletin betimlenmesini sağlayabilir. Diğer yandan, son yapılan bilimsel çalışmalar, toplumdaki tanrı imgesiyle, cezalandırma eğilimlerindeki ilişkiyi ortaya koymaktadır (Christopher, 2010, s.93). Nemesis, Themis’ten farklı olarak gece tanrıçası Nyks’in kızıdır ve bu onun karanlık, negatif yüzünü gösterir. Kavram olarak Nemesis tanrısal öcü simgeler ama çoğunlukla, başta kibir olmak üzere, insanlardaki aşırılıkları cezalandıran varlık olarak karşımıza çıkar (Erhat, 1996, s.213). Nemesis kelime anlamıyla aslen kaderin dağıtıcısı anlamına gelir. Bu açıdan ne Dike gibi herkese hakkını verir, ne iyi ne de kötü yönüyle öne çıkar. Kötü, ölç alıcı ve cezalandırıcı özelliklerini sonradan edinmiştir ve haksızlığa duyulan öfkeyi karakterize eder olmuştur. Kanımızca Nemesis aslında bir

anlamda insandaki adaletsizlik duygusunu yansıtır. Yalnız tek başına bu duygu değildir; bu duygunun yol açtığı öfkedir de.

Themis kendisine yapılan saygısızlıklara ve dünyadaki adaletsizliklere asla karşılık vermez, onun yerine haksızlığa karşı duyulan öfkenin, ilahi gazabın, ödetici adaletin kişiselleştirmesi olan öç tanrıçası Nemesis mukabelede bulunur (Hard, 2004, s.26). Nemesis bu özelliğiyle aktif bir ilkedir. Themis'te anaerkil özellikler ve dolayısıyla anne kavramına ait imgelemler oluşmaya elverişliyken, Nemesis adaletin karanlık ve gazap veren yönüdür. Bu nedenle Nemesis ölümlülere en az kötü tanrılar kadar gazap getirmiştir. Nemesis hasettir de. Kanımızca Nemesis'in Dike ve Themis'ten farklı olarak Nyks'in soyundan gelmesi ve onlara nazaran görece daha ayırksı bir rol edinmesi, her zaman öcün ve haksızlığa duyulan öfkenin, adaleti sağlamada tam ve matematiksel bir ölçülülük içermeyeceğini niteliyor olabilir. Yunan mitolojisinde Nemesis'e ait özellikler benzer bir şekilde erinyelerde de gözükür. Ama kanımızca koruyucu ruhlar olarak erinyeler adaletle ilgili olmaktan ziyade, doğa yasalarının bekçiliğiyle ilgilidirler.^{xvi}



Resim 11-Dike ve Nemesis, Adalet ve İlahi İntikam Suçu Takip Ediyor, Pierre Prud'hon,1808.

Resimde bir cinayet işlenmiş ve katili elinde ateş tutan Nemesis ile elinde silah tutan Dike takip etmektedir.

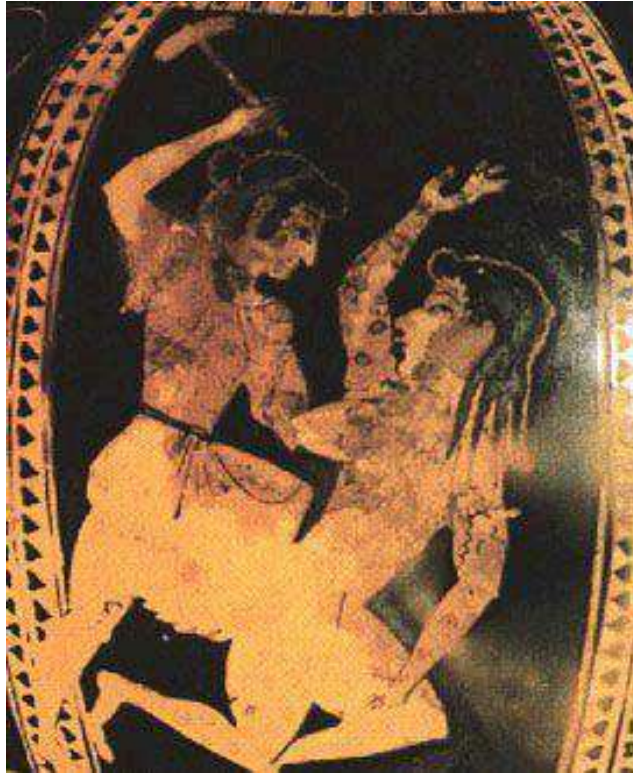
Dike ve Astraea

Dike çoğunlukla Themis ile karıştırılabilmektedir ve gerçekten ikisinin işlevlerini kimi zaman ayırt etmek güçtür. Buna karşın Dike günümüzde adalet tanrıçasının algılanış biçimine Themis'ten daha yakındır (Kissel, 1984, s.21). Dike, Olympos'ta Zeus ile Themis'in kızı olarak doğmuştur. Adı Yunan dilinde birçok anlama gelir; simgelediği başlıca soyut kavram hak, doğruluk ve adalet olup, "Dike" sözcüğü adaletin uygulandığı mahkeme için de kullanılmakta, "diken didonai" deyimiye ceza görmek anlamına gelmektedir (Erhat, 1996, s.80). Themis'ten farklı olarak Dike insanlar arasında yaşayıp, dünyada adaletsizlikle savaşmasının yanı sıra Zeus'a danışmanlık da yaparken, Themis ise sadece Olympos'ta Zeus'a danışmanlık yapmaktadır (Capers, 2006, s.208).

Dike kendi başına insanları cezalandıramaz, bu çoğunlukla Nemesis'e veya Zeus'a düşer. Sonraki yıllarda trajedilerde cezalandırıcı bir rolü üstlenmiş, daha da ilerleyen yıllardaysa ceza hâkimi rolüne bürünmüştür (De Ville, 2011, s.346). Yıllar içinde değişen bu özelliklerine paralel bir şekilde karanlık yanı daha çok ortaya çıkmış ve Themis'ten daha fazla ayırt edilebilir hale gelmiştir. O aslında çıkışı itibariyle intikamcı bir tanrıça değildir, mevcut adaletsizliklerin kefarecini ödetir ve bu yönüyle şairlerde Dike'nin terazisinden bahsedilir (De Ville, 2011, s.346). Dike daha sonraki yıllarda, Hades'in yanında yer almış, zamana ilişkin, her şeyin zaman içindeki yerini belirleyen kozmik bir güç olduğuna inanılmış, Pisagoryenler tarafından yer altı dünyasına hükmettiği düşünülmüştür (De Ville, 2011, s.347). Yer altı dünyasındaki rolüyle Dike, aynı Maat gibi terazisiyle ölülerin günahlarını tartar ve öteki dünyadaki kaderlerini belirler.

Themis ve Dike arasında çeşitli ikilemeler oluşturulabilir. Themis kanunların ruhu veya ilkelerken, Dike'nin yasaların uygulanmasını ifade ettiği söylenebilir (Burnett, 1987, s.83). Dike, adaletin gerçekleştirilmesi açısından uyulması gereken usul kuralları açısından da ele alınabilir (Burnett, 1987, s.82). Kimi yazarca Themis yasa, Dike ise adalet şeklinde değerlendirilmiştir (Havelock, 1978, s.13). Dike düzenleyici prensibin uygulanaşdır (Havelock, 1978, s.13). Bu nedenle elinde kılıç veya çekiç tutar. Dike'nin imgelediği şekliyle adalet kavramının

Yunancadaki “dikaiosune/dikaiosyne” kavramına denk geldiği söylenebilir (Havelock, 1978, s.14). Bu kavramın, adalet, doğruluk, herkese hakkını vermek, adil olma duygusu gibi birçok açıklanış şekli mevcuttur.^{xvii} Dike felsefi anlamdaysa ilk kez Anaksimandros’ta, temel öğelerin karşılıklı alışverişi, eksikliklerin veya fazlalıkların giderilmesi anlamında kullanılmıştır (Bodur, 2012, s.153). Dike’nin açıklanmasına Yunan mitolojisinin Havvası Pandora’nın öyküsü de ışık tutabilir.^{xviii} Tanrılar Pandora’ya kötülük ve acıları içine doldurdıkları bir kutu verirler. Açmamasını emrederlerse de Pandora’nın bencil ve meraklı olduğunu da bilmektedirler. Pandora kutuyu açar; tüm kötülük ve acılar insanların arasına yayılır. Kutuda bir tek umut kalır. İşte dünyadaki tüm bu kötülükle insanların arasına katılan Dike mücadele eder (Olstein, 1980, s.312). Dike aynı zamanda doğru adalet olarak (*straightened justice*) bolluğun da simgesidir (Olstein, 1980, s.307).



Resim 12- Dike’nin elindeki çekiciyle adaletsizliği (Adikia) yendiği çok bilinen bir figür. Adikia ve Dike aynı zamanda Kaos ve düzen dualitesini de ifade etmektedirler (M.Ö 550-500. Kunsthistorisches Museum Viyana).

Dike'yi anlatmışken masumiyet tanrıçası Astraea'dan kısaca bahsetmemek olmaz. Astrea kimi düşünür tarafından adalet tanrıçası olarak değerlendirilir (Brumble, 1998, s.38). Nitekim Themis'in diğer bir kızı ve Dike'nin kardeşidir. Astraea göksel bir bakiredir ve ölümsüzlerden dünyada son kalan kişiyken, demir çağıyla beraber insanın yozlaşmış doğası nedeniyle dünyayı terk etmiş ve gökte Başak Takımyıldızını oluşturmuştur. Astraea ve Dike temsil ettikleri takımyıldızların gökyüzündeki yerleri dolayısıyla birbirleriyle bağlantılı olarak ele alınmıştır. Astraea Başak Takımyıldızına, Dike ise hemen yanındaki Terazi Takımyıldızına göndermede bulunur. Masumiyet tanrıçasının adalet tanrıçasıyla ilişkili kılınması dikkat çekicidir. Ayrıca insanlığın yozlaşması masumiyetin ve dolayısıyla mutlak adaletin insanlığı terk ettiği anlamına gelebilir. Bu öyle bir haldir ki eğer masumiyetini kaybetmeseydi insanoğlu adaletsizlik duygusunu duyumsamayacaktır bile. Örneğin ünlü ressam Vasari, resimlerinde Astrea'yı yaşadığı çağa göre yapıtlarında resmederken, biri yansızlığı diğeriye sonsuz iyiliği ifade eden iki yönüyle kullanır (Cheney, 2011, s.285).



Resim 13- Giorgio Vasari, Farnese, Adalet ya da Astraea. İ.S. 1542, Museum of Capodimonte. Görülebileceği Astrea'nın sol yanında devekuşu bulunmaktadır. Bir görüşe göre, burada ressam tarafsızlığı ifade etmek istemiştir.



Resim 14- Giorgio Vasari, Adalet. İ.S 1542, Venice Cornaro Palace. Elinde gücünün simgesi kılıç ve hükümlerini içeren kitap tutmaktadır. Arkasındaysa dünya bulunmakta ve Astraea göğe veya başka bir anlatımla cennete bakmaktadır.

Justitia

Günümüzde gördüğümüz adalet simgesi aslında Themis değil onun Roma'daki ardılı olan Justitia'dır. Justitia ne Themis ne de Maat gibi başlıca mitolojik tanrılardan biridir ve hatta Roma'daki eserlerde bile kendisine nadiren rastlanır. Ovid ve Virgil'in metinlerinde, aynı Astraea gibi insanlığın yozlaşmış, lanetlenmiş doğası nedeniyle dünyayı terk ettiğinden bahsedilir. Bu nedenle Justitia'nın Astraea ve Dike'den yapılan kıyaslamalarla Roma mitolojine aktarılmış olduğu söylenebilir (De Ville, 2011, s.348). Diğer yandan Romalıların Justitia'yı, yani adaleti, Aequitas'dan, yani nasfetten veya başka bir deyişle hakkaniyetten ayırt etmedikleri, çoğu zaman hakkaniyeti karakterize ettikleri belirtilmelidir (De Ville, 2011, s.349).

Roma geleneğinde "ius" hem kanundur hem de haklı anlamına gelir ve kanun salt bir egemen tarafından yürürlüğe konulan ve yaptırıma bağlanan değil, aynı zamanda içeriğinde adalet (iustum) değerini gerçekleştiren bir kural olarak algılanır. "Ius" ve "Iustum" kavramları zamanla İngilizcede "Justice" kelimesine dönüşmüştür (Gemalmaz, 1997, s.315).



Resim 15- Trajano, M.S 103, üzerinde Justitia bulunan bir Roma sikkesi. Boynuz biçimli kapla resmedilmiş. Boynuz biçimli kap (*the cornucopia*) bolluk ve beslenme sembolü olarak kullanılmaktadır. (Bolluğun kaynağının Dike olduğuna yukarıda değinilmişti.)

Justitia çeşitli şekillerde gösterilmiştir. Kimi zaman gözü açık, kimi zaman kapalı, kimi zamansa gözü başkası tarafından kapatılmaktadır. Kimi zaman elinde sadece terazi tutar, kimi zamansa Maat'ın deve kuşu tüyü taşıması gibi, deve kuşuyla birlikte resmedilir. Roma kökenine rağmen, Roma sikkelerinde nadiren yer almıştır. Justitia tarih boyunca her zaman kılıçla ve gözleri bağlı olarak çizilmemiştir. Önce elindeki teraziyle hatta kimi zamansa asayla ya da boynuz biçimli kapla (*cornucopia*), ileriki tarihlerdeyse elindeki kılıçla, en sonundaysa gözlerindeki bağıyla resmedilmiştir. Gözlerinin bağlanması çağımıza en yakın zaman diliminde, en son edindiği özelliği olup, aynı zamanda özelliklerinden en tartışmalı olanıdır. Justitia'nın gözlerinin bağlı olması, kendisini sınırlandırdığını da ifade eder. Gerçekten de körlük, bir kıstıllık ifade eder ve negatif bir anlamı vardır; aşkın gözü kördür, atış mangasının karşısındaki veya darağacındaki kişinin gözleri bağlanır (Capers, 2006, s.210).



Resim 16- İ.S. 1520 civarı. Raphael'in Freskleri, Sala di Costantino.

Eserde adalet tanrıçasının yanında bir devekuşunun durduğu görülür. Görülebileceği üzere devekuşunun Maat'a bir gönderme olduğu belirtilebilir.

Orta çağda adalet, sağduyu, ölçülülük, metanet ile birlikte dört ana erdemden biri olarak görülür ve dört ana erdem ikonu arasında terazi tutan bir kadın imgesiyle tek akılda kalan Justitia'dır (Resnik ve Curtis, 1997, s.1730). Bunun nedenini ikonun tasarlanışında aramak doğru değildir. Çağlar boyunca adalet hükümdarların meşruluğunu sağlayan bir unsur olmuş, bu ikon da heykeller ve diğer eserler vasıtasıyla aynı zamanda egemenin meşruluğunun siyasi bir simgesi haline almıştır.^{xix} Gerçekten de Aydınlanma döneminde dahi egemenlik, tikel olarak ölümlü insanlardan ziyade daha üst bir unsura millet iradesine bağlanmış, bireyin değil hukukun egemenliğinden söz edilir olmuştur (Resnik ve Curtis, 1997, s.1734).

Resim 17- 16.yüzyıldan ressamı bilinmeyen bir gravür. Adalet Tanrıçası, Sağduyu Tanrıçası ile beraber resmedilmiş (Resnik ve Curtis, 1997, s. 1733, Warburg Institute of the University of London, England).



Justitia imgesi Orta Çağ'da Hristiyan ve Greko-Romen düşünününün karışımı olarak belirir. Dike'nin kılıcını, Aequitas'ın terazisini tutar (De Ville, 2011, s.349). Kılıç ve terazinin bir arada kullanımı 12. ve 13.yüzyıllar arasında başlamıştır. Bunun nedenini, o dönemde Roma hukukunun yeniden doğuşuna bağlamak mümkündür^{xx} (De Ville, 2011, s.350). Kilisenin ve skolâstiğin egemenliğini arttırdığı dönemlerde adalet imgesi bir erkek olarak karşımıza çıkar. Orta Çağ'ın bu dönemlerinde, kıyamet günü hem seküler hem de ilahi yargılamayı yansıtmaya çalışılmış; bu durum özellikle Aydınlanmayı önceleyen Rönesans döneminde belirgin hale

gelmiştir (Resnik ve Curtis, 1997, s.1745). Bu dönemde Justitia erkektir ve çoğunlukla bir melek, Aziz Mikail olarak resmedilir. Mikail'in doğa olaylarıyla görevli melek olması, Themis ile paralellik arz eder. Hatta Rönesans ve Aydınlanma dönemlerinde seküler Justitia, Aziz Mikail'in karşısında ona alternatif bir imge olarak yer alır.



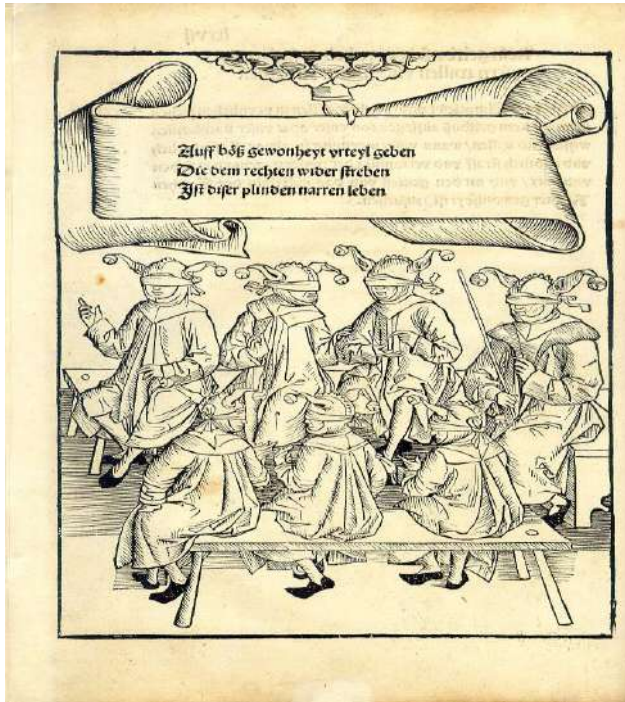
Resim-18: Albrecht Dürer, Die Sonne der Gerechtigkeit, İS. 1500. Boerner Gallery Düsseldorf. Bu resimde adalet erildir ve başmelek Mikail olarak resmedilmiştir. Görülebileceği gibi gözlerinde belirgin bir parlaklık vardır ve Şamaş'tan beri süregelen ilahi ışığın/gücün her saklanmış gerçeği ortaya çıkaracağına veya bildiğine atıfta bulunur.

Justitia'nın gözlerinin kaptanmasıysa Rönesans dönemine denk gelir. Didorus Ozymandias'ın mezerında kör bir hâkimin gösterildiğinden, Plutarch, Theb'in baş/şef hakiminin gözlerinin kapalı olduğundan bahseder ve buna karşın 16.yüzyıldaki bu ezoterik göndermeler dışında, yüzlercesinin içinde ne resmedilen ne de bahsi geçen gözleri kapalı bir adalet imgesi vardır (Resnik ve Curtis, 1997, s.1755). Hatta birkaç yüzyıl sonra dahi, 1907 yılında, Prusya Adalet Bakanı adalet heykelciklerinin gözlerinin kapalı tasvir edilmesini yasaklamıştır (Kissel, 1984, s.92). Justitia gözleri kapalı olarak ilk defa, 1494 yılında Albrecht Dürer'in "Sebastian Brand'ın Ahmaklar Gemisi" adlı şiirini resmettiği tahta oymalarda gözükür. Burada, Justitia'nın gözleri bir ahmak tarafından kapatılmaktadır.



Resim- 19: Albrecht Dürer, Ahmaklar Gemisi (Ship Of Fools), 1494. University Houston Libraries. Belirtmek gerekir ki, “fool” kelimesinin başka bir çevirisi “Abdal” kavramına denk gelir. Tanrıçanın gözleri bir Abdal tarafından kapatılıyorsa farklı bir ezoterik okuma yapmak mümkündür. Bâtini akımlarda Abdal mertebesindeki kişi nefsinin etkisinden uzak hakikatin mutlak bilgisine sahip kişidir.

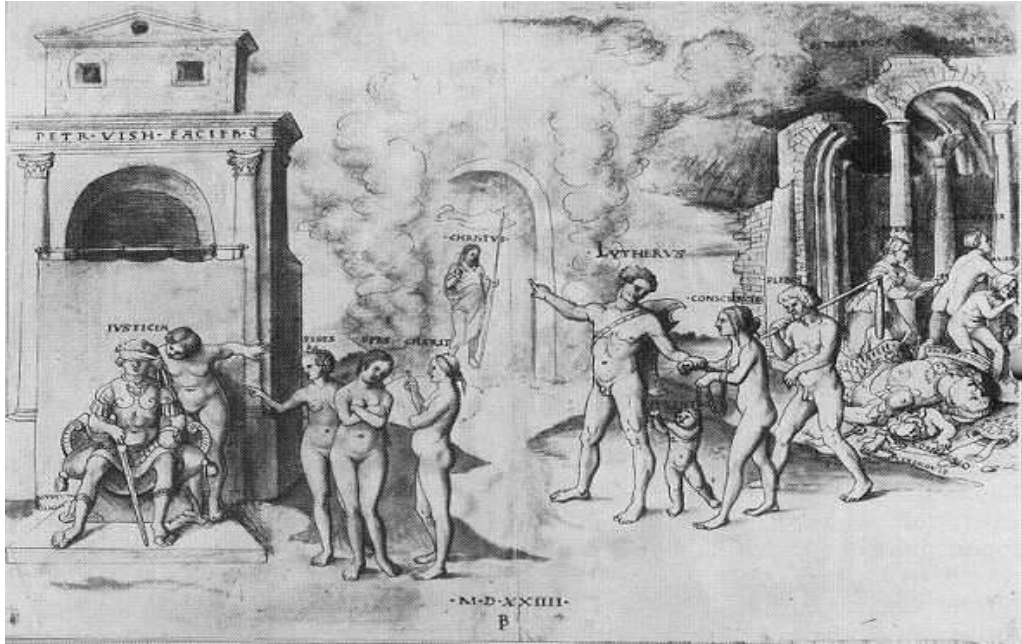
Aynı dönemde gözbağı, negatif çağrışımıyla Johann of Schwarzenberg’in “Ölüm Cezası Gerektiren Suçlar İçin Usul” adlı illüstrasyonunda gözleri bağlanmış ve külah takmış hâkimlerde görülür (De Ville, 2011, s.352). Bu illüstrasyon hakimlerin keyfi kararlarına yönelik bir eleştiri olarak ele alınabilir. Ne ilginçtir ki, Justitia’nın gözleri kapalı olarak belirdiği dönemde feodalizm Avrupa’da yıkılmaktadır (Pierson, 2015, s.63).



Resim-20: Johann of Schwarzenberg, Bamberg Halsgerichtsordnung, 1507/1516,

(<https://www.uni-mannheim.de/mateo/desbillons/bambi.html>)

16.yüzyılın ikinci yarısından itibaren Orta Çağ Avrupa'sında mutlak krallıkların güçlenmesi ve kiliseyle güç yarışına girmeleri, hükümdarların başta adalet tanrıçasının yanında, Aydınlanmadan sonraysa tanrıçanın kendisi olarak resmedilmelerine neden olmuştur. Peter Vischer'in 1524 tarihli alegorik eserinde bunun ilk örneği görülür (Kissel, s.89). Bu tabloda Justitia çıplaktır ve elinde kılıç tutan hükümdarın gözlerini kapamaktadır. Justitia, aynı Themis'in ve Dike'nin Zeus'un yanında durup ona danışmanlık yaptığı gibi, hükümdara yol göstermektedir. Burada gözbağı olumlu bir bağlamda ele alınmıştır; hükümdarın kendisinden, iç sesinden, vicdanından başka hiçbir şeye ne kiliseye ne papaya artık ihtiyaç vardır (De Ville, 2011, s.352). Diğer yandan Decartes'ın düşüncelerinin etkisi ve Aydınlanma dönemiyle birlikte pozitif bilimlerin ortaya çıkmaya başlaması, insan duyularının ve algısının yanıltıcı olabileceğini göstermiştir. Belki de bu nedenle gözleri kapatılırken ifade edilmek istenen Justitia'nın duyu organlarını değil, sadece kendi iç sesini, aklının buyruğunu dinlemesidir.



Resim-21: Peter Vischer d. J.: Allegorie auf den Sieg der Reformation. Federzeichnung, 1524



Resim-22: Yandaki resimde İngiliz Kraliçesi Anne, Verrio tarafından Adalet Tanrıçası olarak resmedilmiştir. Elinde asa ve terazi tutmaktadır. Bir önceki resimden farklı olarak kendisine hiçbir ilahi unsur rehberlik etmemektedir. Hampton Court Palace. (1702-1704)

Justitia'nın gözlerindeki bağ ile ilgili olarak birçok düşünce türetmek mümkündür. Öncelikle elinde tuttuğu terazi ve gözlerinin bağlı olması üzerinden adalet ilkesi veya yargıcın egemenle olan ilişkisi bakımından düşünceler üretilebilir (Resnik ve Curtis, s.1765). Gözlerdeki bağ, yargıcın kendisinden başka kimseye ihtiyacının olmaması, kendi vicdanı dışında hiçbir gücün etkisi altına kalamaması anlamına gelebilir. Gerçekten de bir insanın gözlerindeki bağ, gözlerinin kapalı olması, dışarıdan kopup kendisine döndüğü, kendi iç sesini veya vicdanını dinlediği anlamına da gelebilir.

Diğer yandan gözlerinin kapalı olması, körlükten farklı olarak kendi kendini kısıtladığını da göstermekte, bir anlamda yargılamaya ilişkin usul hukuku kuralları bu bağı oluşturmaktadır (Resnik ve Curtis, s.1728). Kanımızca adalet tanrıçasının

gözlerindeki bağın sadece tarafsızlığını nitelediğini söylemek ve bu niteliğini incelemek tam olarak doğru değildir. Kanımızca tanrıçanın gözlerindeki bağ olumlu anlamda ele alındığında, sadece kendi vicdanıyla bağlı olduğunu^{xxi} diğer her şeye kayıtsızlaştığını, onlardan bağımsızlaştığını ifade eder ve tarafsızlık ancak bundan sonra gerçekleşir. 16.yüzyılın yani Rönesans'ın sonlarına doğru, adalet tanrıçasının gözündeki bağ onun bir özelliği olarak, diğer gözleri açık ikonlarının yanında resmedilmeye başlar.

Feodalizmin yıkılmasıyla kamu bürokrasisine sahip mutlakiyetçi devletler ortaya çıkmış, egemen iradeyi uygulama kapasitesi artmıştır (Pierson, 2015, s.72). Belki de bu nedenle hem hükümdarın keyfi olmaması hem de yargıçların hükümdardan gelecek etkilere kapalı olmaları için gözlerinin kapalı olması, sadece vicdanlarının sesini dinlemeleri gerekir.



Resim-23: Bruegel'in 1559 tarihli Justitia çizimi. Çizimde dikkat edilirse, adalet tanrıçasının etrafındaki işkencelere karşı gözlerinin bağlı olduğu, yani kayıtsız olduğu görülür.

Tüm bunların yanında, adaletin gözlerinin kapalı olması, bizi bir dilemma ile de karşı karşıya bırakmaktadır. Her şeyi aydınlatan Şamaş'ın aksine, gözleri bağlanan adalet karanlıktadır. Hiçbir zaman gözleri açık biri kadar somut gerçeği algılayamayacaktır. Bir hâkim de önündeki delillerden, geçmişte kalmış bir olayı gerçeğine en yakın biçimde zihninde oluşturmaya çalışır. Ama geçmişi tüm çıplaklık ve gerçekliğiyle ortaya çıkarmak genellikle imkânsız bir çabadır ve hâkimin elindeki son başvuru aracı vicdanındaki ses olacaktır. Aynı zamanda adaletin gözlerinin kapalı olması, hükmün verilmesinden sonraki süreçlere karşı kayıtsız olduğu anlamına da gelebilir. Örneğin uzun süreli bir hapis cezasının cefasını, suçlu ve onun ailesi çekecektir. Gardiyanların insafına suçlu, kaderin insafınaysa suçlunun ailesi bırakılacak, sonrasında çekilen acılar, yaşanan dramlar bilinemeyecek, bilinmek de istenmeyecektir. Ripa'nın ikonografilerinde kaderin bir tekerleğin hemen önünde, gözler bağlı olarak resmedilmiş olması herhalde bir tesadüf olmasa gerekir.^{xxii}



Resim-24: Ripa, Cesare, Kader (Fortuna) Alegorisi (*Iconologia di Cesare Ripa Perugino ...: divisa in tre libri*, by Cesare Ripa, Cristoforo Tomassini publisher, Venice, 1645).

Sonuç

İnsanlığın mitolojideki adalet imgeleri üzerinden adaleti tasvir ediş süreci izlendiğinde, tarih boyunca üç temel arayışının olduğu söylenebilir. Bunlardan birincisi kendilerine adil, yani eşit davranılması arayışıdır. Diğer arayışta eşitliğin sağlanması için mutlak ve sarsılmaz bir ölçü bulunmasına yönelik çabayı içerir. Bu çaba çoğunlukla kendini aşkın adalet anlayışlarıyla göstermiş, kozmosun matematik düzeninin, yani doğa kanunların örnek alınması yoluna gidilmiştir. Sonuncu arayışta, bu dünyada adaleti kimin sağlayacağıyla ilgilidir.

Bu bağlamda ele alındığında, adalet imgeleri vasıtasıyla en eski hukuk okulu olan tabii hukuk okulunun gelişim çizgisi gözlemlenebilir. Maat imgesinin tabiat felsefesine dayanan tabii hukuku yansıttığı rahatlıkla söylenebilir. Bu dönemde, dünyaya egemen olan oluşum ve hayat kurallarıyla kanun koyucunun koyduğu yapay kurallar birbirine karışmıştır (Hirş, 2001, s.76 vd.).^{xxiii} Themis imgesi de tabiat felsefesine dayanan tabii hukuku yansıtmakla birlikte, Antigone'nun öyküsünde, Themis ile Dike ve Nemesis ayrımlarında görülebileceği üzere bu dönemde tabiat kanunlarıyla kanun koyucunun koyduğu dünyevi kuralların birbirinden farklı olduğu anlaşılmış olmalıdır. Adalet tanrıçası Kilise'nin egemenliğindeki Orta Çağ döneminde Mikail olarak resmedilmiş din felsefesinin etkisi altındaki tabii hukuk yansıtmıştır. Rönesans ve sonrasında resmedilen adalet imgeleri, bilhassa da adalet tanrıçasının gözü kapalı olarak imgelendirildiği eserler, Aydınlanma Çağındaki tabii hukuku başarılı bir şekilde yansıtmıştır. Başlarda insanlar adaleti tabiat ve tanrılarda ararken, Rönesans ve Aydınlanma sonrası devlette aramışlardır. Zaten bu dönemlerde devlet son derece genişlemiş, gelişmiş ve hüküm sürdüğü topraklardaki bireylere ilgisini arttırmıştır (Pierson, 2015, s.72). Rönesans döneminde Vischer'in resminde görülebileceği üzere Dike hükümdarın gözlerini bağlayıp onun kulağına fısıldarken, Aydınlanma Çağında İngiliz Kraliçesi Anne kendisini adalet tanrıçası olarak resmetmiştir.

Mitolojideki adalet imgelerinin her biri yukarıda sayılan bu üç arayışın birini veya birçoğunu içinde barındırmaktır. İnsanın adalet arayışı aynı zamanda özgürlük arayışıdır. Ne yazık ki, insanlık hiçbir zaman tam manasıyla özgür olamamış ve

mutlak adaleti bulamamıştır. Belki de bu yüzden adalet tanrıçası Justita'nın gözleri, sonradan talih tanrıçası Fortune gibi örtülmüştür.

Kaynakça

- Abram, M. (2011). "A New Look At The Mesopotamian Rod and Ring: Emblems of Time and Eternity", *Studia Antiqua* 10, no.1. (<http://scholarsarchive.byu.edu/studiaantiqua/vol10/iss1/5>)
- Akilliođlu, T. (2001). "Adalet Kavramı ve İnsan Hakları", *Adalet Kavramı*, Adnan Güriz (ed.), Ankara: Türkiye Felsefe Kurumu Yayınları. (ss.39-48)
- Aristoteles. (2007). *Nikomakhos'a Etik*, Saffet Babür (çev.), Ankara: Bilgesu.
- Aurelius, M. (2012). *Düşünceler*, Şadan Karadeniz (çev.), İstanbul: YKY.
- Bader, D., Christopher, vd. (2010). "Divine Justice: The Relationship Between Images of God and Attitudes Toward Criminal Punishment", *Criminal Justice Review*, 35(1). (s. 90-106)
- Beydilli, C. (2003). *Türk Mitolojisi Ansiklopedik Sözlük*, Ankara: Yurt.
- Black, J., Green, A. (2003). *Mezopotamya Mitolojisi Sözlüğü*, İstanbul: Aram.
- Bodur H. (2012). "Adalet Tanrı(ça)ları-Themis ve Diğerleri", Yargı: Kurallar, Kurumlar, Kararlar Kolokyumu, *Hukuk Felsefesi ve Sosyolojisi Arkivi- 25. Kitap*, İstanbul: İstanbul Barosu Yayınları, (s. 143-167)
- Brumble, H. D. (1998). *Classical Myths and Legends in the Middle Ages and Renaissance*, England: Fitzroy Dearborn Publishers.
- Burnett, C. (1987). "Justice: Myth and Symbol", *Legal Studies Forum*, V.XI, N.1. (ss.79-93)
- Çankaya, A. (2015). "'Yasa' Üzerine İki Farklı Perspektif: Antigone ve Sokrates", *Felsefe ve Sosyal Bilimler Dergisi*, S.19. (s.237-248)
- Capers, B. (2006). "On Justitia, Race, Gender, and Blindness", *Michigan Journal of Race & Law*, V. 12:203. (ss.203-233)
- Cheney, L. D. G. (2011). "Giorgio Vasari's *Astraea: Symbol of Justice*", *Visual Resources*, V.19, N.4. (ss.283-305)
- Çiğ, M. İ. (2011). *Gilgameş*, İstanbul: Kaynak Yayınları.
- Çobanođlu, Ö. (2016). "Toplumsal ve İktisadi Kökenleriyle Türk Mitolojisi", *Bilim ve Ütopya*, Y.22, S.270. (ss.11-35)
- Cömert, B. (1999). *Mitoloji ve İkonografi*, Ankara: Ayraç Yayınevi.
- Daniels, M. (2014). *Bir Nefeste Dünya Mitolojisi*, Pınar Üstel (çev.), İstanbul: Maya.
- De Ville, J. (2011). "Images of Justice", *Law and Literature*, Vol.23, No.3. (s.324-364)
- Eliade, M.(1992). *İmgeler Simgeler*, Mehmet Ali Kılıçbay (çev.), Ankara: Gece Yayınları.

- Eliade, M. (2001). *Mitlerin Özellikleri*, Sema Rifat (çev.), İstanbul: Om Yayınevi.
- Eliade, M., Couliano, I. (1997). *Dinler Tarihi Sözlüğü*, Ali Erbaş (çev.), İstanbul: İnsan Yayınları.
- Erhat, A. (1996). *Mitoloji Sözlüğü*, İstanbul: Remzi Kitabevi.
- Gemalmaz, M. S. (1997). *Ulusalüstü İnsan Hakları Hukukunun Genel Teorisine Giriş*, İstanbul: Beta.
- Güriz, A. (2001). "Adalet Kavramının Belirsizliği", *Adalet Kavramı*, Adnan Güriz (ed.), Ankara: Türkiye Felsefe Kurumu Yayınları (s. 7-38).
- Hançerlioğlu, O. (2002). *Düşünce Tarihi*, İstanbul: Remzi Kitabevi.
- Havelock, E. (1978) *The Greek Concept of Justice*, USA: Harvard University Press.
- Hırş, E. (2001). *Hukuk Felsefesi ve Hukuk Sosyolojisi Dersleri*, Ankara: BTHAE.
- Hooke, S. H. (2002). *Ortadoğu Mitolojisi*, Alaeddin Şenel (çev.), Ankara: İmge.
- Houle, M. M. (2001). *Gods and Goddesses in Greek Mythology*, UK: Enslow.
- Jung, C. G. (2009). *İnsan ve Sembolleri*, Hatice Mukeddes İlgün (çev.), İstanbul: Okyanus.
- Karenga, M. (2004). *Maat, The Moral Ideal in Ancient Egypt*, New York: Routledge.
- Kissel, O. (1984) *Die Justitia, Reflexionen über ein Symbol und Seine Sarstellung in der Bildenden Kunst*, Berne: Beck.
- Kramer, S. N. (1999). *Sümer Mitolojisi*, Hamide Koyukan (çev.), İstanbul: Kabalıcı.
- Küçük, E. (2007). "XII. Yüzyıl Rönesansı ve "Yeniden Doğan" Roma'yı Günümüze Bağlayan Son Halka Pandekt Hukuku", *AÜHFD*. (<http://dergiler.ankara.edu.tr/dergiler/38/264/2374.pdf>)
- Kuçuradi, I. (2009). *Uludağ Konuşmaları*, Ankara: Türkiye Felsefe Kurumu Yayınları.
- Law Library Journal* (1980) Answer of "What are the "scales of justice?" What do they represent? How has this image been used historically? Where can one find a Picture of "scales of justice?", Vol.: 73. (ss. 744-746)
- Levi-Strauss, C. (2013). *Mit ve Anlam*, Gökhan Yavuz Demir (çev.), İstanbul: İthaki.
- Mircea, E. (2003). *Dinler Tarihine Giriş*, Lale Arslan (çev.), İstanbul: Kabalıcı Yayınevi.
- Öktem N. (2001). "Adalet Kavramı ve Sosyal Realite", *Adalet Kavramı*, Adnan Güriz (ed.), Ankara: Türkiye Felsefe Kurumu Yayınları (s. 75-84).
- Öktem, N., Türkbağ, U. (2003). *Felsefe, Sosyoloji, Hukuk ve Devlet*, İstanbul: Der Yayınları.
- Olstein, K. (1980). "Pandora and Dike in Hesiod's Work and Days", *Emerita*, Vol.48, N.2. (s. 296-312)

- Özbilgen T. (1976). *Eleştirel Hukuk Başlangıcı Dersleri*, İstanbul: Sulhi Garan Matbaası.
- Pierson, C. (2015). *Modern Devlet*, İstanbul: OkyanUs.
- Pinch, G. (2002). *Handbook of Egyptian Mythology*, USA: ABC-CLIO.
- Resnik J., Curtis, D. E. (1997). "Images of Justice", *The Yale Law Journal*, Vol. 96. (s. 1727-1772)
- Resnik, J., Curtis, D. E. (2013). "Inventing Democratic Courts: A New and Iconic Supreme Court", *Journal of Supreme Court History*, V.38, N.2. (s. 207-279)
- Roman, L., Roman, M. (2010). *Encyclopedia of Greek and Roman Mythology*, USA: Facts On File.
- Sağlık E. (2016). "Mitler, Masallar, Semboller ve Sanat", *Düşünbil*, Y.10, S.52. (s. 16-18)
- Schmkökel, H. (1971). "Sümer Dini", Mehmet Turhan Özdemir (çev.), (<http://dergiler.ankara.edu.tr/dergiler/37/748/9576.pdf>)
- Schwarz, F. (2001). *Düzensizliğin İçerisinde Düzen Maat ve Eski Mısır'a Dair*, Ferim Örucü (çev.), Ankara: Yeni Yüksektepe Yayınları.
- Slanski, Kathryn E. (2012) "*The Law of Hammurabi and Its Audience*", *Yale Journal Of Law & the Humanities*, Vol. 24, I.1, Art.3. (ss.97-110)
- Stammler, R. (2012). "Adalet İdesi", Ali Acar (çev.), *Hacettepe Üniversitesi Hukuk Fakültesi Dergisi*, 2 (2). (ss.165-171)
- Taylor, R. D. (1991). "Reclaiming Our Roots: Law and Mythology", *Duquesne Law Review*, V.29:271.
- Türk Dil Kurumu *Büyük Türkçe Sözlük*, (www.tdk.gov.tr)
- Wacks, R. (2015). *Hukuk Felsefesine Kısa Bir Giriş*, Engin Arıkan (çev.), İstanbul: Tekin.
- Whatham, A. E. (1905). "The Meaning of the Ring and Rod in Babylonian-Assyrian Sculpture", *The Biblical World*, Vol. 26, No.2. (s. 120-123)
- Yücel, M. T. (2011). *Adalet Psikolojisi*, Ankara: Afşar Matbaacılık.

Sonnotlar

ⁱ Rastlayabildiğimiz, doğrudan mitoloji ve hukuk üzerine yapılan ilk akademik çalışma, Harun Bodur'un, "Adalet Tanrı(ça)ları-Themis ve Diğerleri" adlı kapsamlı ve ilgi çekici makalesidir. Bunun dışında Av. H. Argun Bozkurt'un Hukuk Gündemi adlı dergide çıkan "*Antik Yunan'da Hukuk ve Mitoloji*" ve "*Mitolojide Hukuk*" adlı akademik olmayan yazılarını bu konudaki ilk eserler arasında sayabiliriz.

ⁱⁱ "Evreni, tek bir maddeyi, tek bir ruhu içinde barındıran biricik bir canlı yaratık olarak düşün; bütün şeylerin bu varlığın bilinci tarafından özümsemiş olduğunu, her şeyin tek bir dürtü sayesinde olup bittiğini ve bütün bu şeylerin nasıl bir araya gelip var olan her şeyin ortak nedenini

oluşturduklarını, onların birbirlerine nasıl zincirlendiklerini, nasıl bağalandıklarını düşün.” [Aurelius, M. (2012). *Düşünceler*, Şadan Karadeniz (çev.), İstanbul: YKY, s.66]

iii *“Bir görev, tanrılarla insanların sahip oldukları ortak usun ilkelerine uygun olarak yerine getirildiğinde, korkacak bir şey yoktur; çünkü doğru yolu izleyen ve doğamızda uygun olan bir eylemden yarar gördüğümüzde, hiçbir zarardan kuşulanmamıza gerek yoktur.”* (Aurelius, 2012, s. 103)

iv *“... kimileri de ona(yargıca) ortacı derler: ortaya isabet ederse hakka de isabet eder diye. O halde adalet yargıcın da olduğu gibi, orta olan bir şeydir. Yargıç eşitleştirir ve eşit kesilmiş bir çizgide olduğu gibi, ortadan daha büyük olan parçayı kesip daha küçük parçaya ekler.”* (Aristoteles, 2007, s.98)

v Terazi, İslam kültüründe bir Kuran terimi olarak “mizan” kavramıyla belirir. Mizan kavramı için bkz. Türkiye Diyanet Vakfı İslam Ansiklopedisi, Cilt. 30, 2014, s.211. İslam Ansiklopedisine göre, *“Mizanın âyet ve hadislerde kullanılışı çerçevesinde terimleşen muhtevası ise âhîret hallerinin belli bir merhalesinde mükelleflerin, sorguya çekilmelerinin tamamlayıcı bir işlemi olarak ceza veya mükâfatı gerektiren amellerinin kemiyet açısından değerlendirilmesi şeklinde belirginleşmiştir.”*

vi Enki'nin bu özelliğini anlatan şiirin bazı dizelerinde şöyle denir: *“Ey Sümer, evrendeki ülkelerin yüce ülkesi, Hep ışıkla dolu olan, gün batımından gün doğumuna kutsal yasaya uyan halk, senin yasaların yüce, erişilmez yasalardır, Yüreğin derin, sırrın erişilmezdir, Senin.....gökyüzü gibi erişilmezdir.”* (Kramer, 1999, s.115)

vii Şamaş'ın “Şems” kelimesiyle benzerliğini vurgulamak isteriz.

viii Bkz. 16. Resim

ix Bkz. Abram, Mary, “A New Look at The Mesopotamian Rod and Ring: Emblems of Time and Eternity”, *Studia Antiqua* 10, no.1, (2011), (<http://scholarsarchive.byu.edu/studiaantiqua/vol10/iss1/5>), (Whatham, 1905, s.120-123)

x Adalet kelimesini oluşturan, Arapça “adl” ekinin manasıyla paralelliğine dikkat çekmek isteriz.

xi Yüce ahlak kavramı ve ahlak ile etik ilkeler farkı için bkz. Kuçuradi, 2009 s.43

xii Simetri, oran ve eşitlik önemli kavramlar olarak karşımıza çıkar. Örneğin, *Shaftesbury* etiğin temelinde “moral sense” adlı duygunun bulunduğunu, insanda bulunan bu doğal özelliğin uyumlu ve orantılı şeyleri tanıyıp beğenmesini sağlayan “estetik duygusuna” yakından benzediğini düşünür. (Bkz. Townsend, Dabney, *From Shaftesbury to Kant: The Development of the Concept of Aesthetic Experience*, *Jornal of the History of Ideas*, Vol.48, No.2, 1987, (ss.287-305)) Evrimsel etik çalışmaları da bu bakımdan dikkat çekicidir. (Bkz. Shermer, Micheal, *İyilik ve Kötülüğün Bilimi*, Varlık Yayınları, İstanbul, 2007) Bu bağlamda Frans de Waal'in eşitsiz bir şekilde kendilerine salatalık verilen iki maymun üzerinde yapılan deney hakkındaki konuşmasına bakılabilir. (Bkz. Frans de Waal, *Moral Behavior in Animals*, https://www.ted.com/talks/frans_de_waal_do_animals_have_morals).

xiii Daha sonra kendini ilk tezahürü Ra'nın ardına gizler.

xiv Yunan Yaratım Miti için bkz. Houle, 2001, s.19 vd

xv Görülebileceği üzere, Arapça “adl” kökündeki, Mezopotamya sırık ve halka sembolündeki, Maat'ın sütun üzerinde resmedilişindeki paralellik burada da devam etmektedir.

xvi Erinyelerle ilgili bir imge için bkz. William-Adolphe Bouguereau (1825-1905) - *The Remorse of Orestes* (1862). Ayrıca, Erinyelerle ilgili ayrıntılı bilgi için bkz. Erhat, s.104 vd.

xvii Dike'den türeyen, “dikaion”, “dikha”, “dikhastes”, “dikastesk” gibi kavramlar için bkz. Aristoteles, *Nikmakhos'a Etik*, s.98; Ayrıca dikazyon kavramı için bkz. <http://www.biblestudytools.com/lexicons/greek/nas/dikaiousune.html> . Kanımızca, Aristo'nun

kullandığı bu kavramlarla, adaletin yerli yerine doğru bir şekilde yerleştirmek olarak yukarıda verilen ilksel manaları arasında benzerlik mevcuttur. Erdemler Aristo’da bir bakıma adaletin çehreleri olmaktadır. (Bodur, 2012, s.155) Dikazyon teriminin diğer anlamları için ayrıca bkz. Bodur, 2012, s.155

^{xviii} Pandora ile ilgili ayrıntılı bilgi için bkz. Hançerlioğlu, O. (2002). Düşünce Tarihi, İstanbul: Remzi Kitabevi, s. 58 vd.

^{xix} Bkz. 21 ve 22. Resim. Artık Aydınlanma ile beraber Kilisenin egemenliği kırılmış ve hükümdarın kendisi adalet tanrıçası olarak resmedilmiştir. Hiçbir ilahilik yoktur.

^{xx} XI. yüzyılın sonu XII. yüzyılın başlarında Avrupa’da görülmeye başlanan Ön-Rönesans (Proto-Renaissance) ya da “XII. Yüzyıl Rönesansı”¹ da denilen kültürel hareketlilikle birlikte, İtalya–Bolonya’da başlayan Roma hukuku çalışmaları neticesinde, Orta çağ sonlarına doğru Batı Avrupa ülkelerinde ortaya çıkan Roma hukukunun iktibas, XIX. yüzyıldaki kanunlaştırma hareketlerine dek sürmüştür.” (Küçük, 2007, s.112)

^{xxi} Ayrıca bkz. Feyzioğlu, M. (2002). Ceza Muhakemesinde Vicdani Kanaat, Ankara: Yetkin.

^{xxii} Bkz. 24. Resim

^{xxiii} Schmitt’e göre, mitik dilde dünya hukukun anasıdır ve bu hukuk ile adaletin üçlü kökünü niteler. Birincisi, bereketli yeryüzünü içerir. Ekim ve tarımla uğraşan herkesin bilebileceği gibi, ne ekilirse o biçilir ve bu bağlamda toprak ananın kendine has bir adaleti vardır. İkincisi, tarımla uğraşılması sonucu toprağın insan emeğinin ve mülkiyetinin konusu olması kendisini tarıma uygun araziler arasında sınır çekmede sağlam hatlar, kesin bölünmeler ile gösterir. Bu arazi sınırları içerisinde tarımsal faaliyet sonuç alınabilmesi için belirli standart ve kurallar icra edilir. Üçüncü ve son olaraksa, toprak aynı zamanda insan ürünü meskenler, duvarlar ve diğer yapıları üzerinde barındırır ve buna bağlı olarak sosyal hayatta belirli kurallar, yönlendirmeler altına alınmıştır. Böylece dünya hukuku kendi içinde barındırır, emeğin ödülünü verir, düzenin kamusal bir işareti olarak kesin sınırlarla hukuku belirgin kılar. [Bkz. Schmitt, C. (2006). *The Nomos of the Earth*, USA: Telos Press, s. 33]