

# KÜL-TEĞİN ANITINDA 1958'DE YAPILAN ARKEOLOJİ ARAŞTIRMALARININ SONUÇLARI

LUMIR JISL (Prag)

18 Temmuz 1889'da Rus bilgini N. M. Jadrincev, Orhon vâdisinde bugünkü başkent Ulanbatar'dan aşağı yukarı 400 km. uzaklıkta, Ugei-nor gölünün aşağı yukarı 30 km. güncyi ve Karakorum harabelerinin 40 km. kuzeyinde bulunan Choscho-Zaidam adlı yerde Mogolistan'ın Türklerle iskân edildiği zamana ait, büyük anıtlardan meydana gelen bir grupu keşfetti<sup>1</sup>. Bu keşiften az sonra, 1890'da, A. O. Heikel'in yönetiminde bir Fin sefer heyeti<sup>2</sup> bu yere varmak için hareket etti ve bir yıl sonra, 1891'de, Akademi üyesi W. Radloff tarafından yönetilen Rus Arkeoloji sefer heyeti burada çalışmalarına başladı<sup>3</sup>.

Keşfedilen dört anıttan ikisi, stel'leri ve bunların üstüne kazılan yazıtları sayesinde, bilim âleminde büyük bir ün kazandı. Ancak bu iki dilli (Çin ve Türk dillerinde yazılmış, fakat eş olmıyan) metinlerin yardımcıdır ki eski Türk yazısının okunması başarılabilmiştir<sup>4</sup>. Bulunan yazıtlar, Çin tarih eserlerinin doğrulanmasına,

<sup>1</sup> N. M. Jadrincev, Pretvaritel'nyj otcët o poezdke s archeologiceskoj i etnograficeskoj cel'ju Severnuju Mongoliju i versiny Orchona. Isvëstiya Vostočnosibirskago otdëlenija Russkago geografičeskago obščëstva 20, 1889 No 4,1 dev.

<sup>2</sup> Inscriptions de l'Orchon, revueillies par l'expédition finnoise 1890 et publiëes par la Société Finno-Ougrienne, Helsingfors, 1892.

<sup>3</sup> W. Radloff, Predvaritel'nyj otcël o rezul'tatach snarjazennoj s vysočajšago soizvolenija Imparatorskoju akademieju nauk êkspedicii dlja archeologičeskago isslëdovaniya bassejna rëki Orchona. Sbornik trudov Orchonskoj êkspedicii I. S.-Pb. 1892 7 dev. W. Radloff, Atlas drevnostej Mongolii (Moğolistan eski çağ eserleri Atlas'ı) .S.- Pb. 1892 - 1899.

<sup>4</sup> W. Radloff, Die alttürkischen Inschriften der Mongolei, N. F., St.-Pb. 1897; W. Radloff, P.M. Melioranskij, Drevne-tjurkskie pamjatniki w Košo - Caidame Sbornik trudov Orchonskoj êkspedicii IV, S.-Pb. 1897; 1. W. Thomsen, Déchiffrement des Inscriptions de l'Orchon et de l'Jénissei. Notice préliminaire. Bulletin de l'Acad. Sc. et Lettres de Danemark 1893, Kopenhagen 1894 285 dev.; 3. W. Thomsen, Inscriptions de l'Orchon déchiffrées, MSFOu, C. V. Helsingfors 1896; W. Thomsen Gammel-tyrkiske indskrifter fra Mongoliet i oversættelse og med indledning in Samlede Afhandlinger III, 1922; W. Thomsen, Altürkische Inschriften aus der Mongolei, in: ZDMG N.F. 3, Leipzig 1924, 121 dev.

tamamlanmasına, eski Türklerin tarihlerinin araştırılmasına, ve onların ekonomi, toplum ve kültür hayatlarının anlaşılmasına yaracak bir çok değerli veriler vermişlerdir. Bu anıtlar ve, en çok, yazıtları, o gün bugün, arkeoloji, tarih ve dil-bilim uzman literatürlerinde daima ve daima zikredilmektedir Fakat bunlarla ilgili çalışmalarını teker teker ele almak bu raporun çerçevesini aşardı.

Bu Orhon anıtlarından küçükce boyutlu üç tanesi (heyet, burada, o zamana kadar bilinmeyen bir anıt daha keşfetmiş; böylece gruptaki anıtların sayısı beşe yükselmiştir), bilinmeyen kişilere adanmış, sözü geçen stel'lerle süslenmiş; geri kalan ikisi ise, Türk hükümdar hanedanının iki ulu üyesinin hâtırasını ebedî kılmak üzere dikilmiştir; bunların biri Bilge-Kagan, öbürü, küçük kardeşi prens Kül-Tegin'dir. Son zamanlara kadar bunların burada gömülü olduğu -bir iki istisna bir yana - genel olarak kabul olunuyordu.

Bu iki kişiliğin işgal ettikleri mevki ve Orhon Türklerinin tarihindeki önemlerini kısaca özetliyelim :

Sibirya ve Mogolistan'da bulunan Türk kabileleri, 630 yılında Çin egemenliği altında idiler. Aşağı yukarı elli yıl sonra İlteris-Kagan Türklerin -ancak dar bir ülke üzerinde- bağımsızlığını tazelemeyi başardı. Kısa ömürlü olan bu yeni devletin merkezinde, Jiş Ötüken adlı dağlık otlak yer bulunuyordu; burası, olası olarak, Orhon nehir bölgesindeki Changai sıra-dağından bir parça idi. Bilge-Kagan ile Kül-Tegin, İlteris'in oğulları idiler. İlteris'in ölümünden sonra hükümeti geçici olarak eline geçiren hanedanın yan-sülâlesini cinayet yoluyla ortadan kaldırmakla, Kül-Tegin, ağabeyinin tahta çıkmasına yardım etti. Bilge-Kagan'ın saltanatı zamanında Türk ordusunun serdarı pâyesini taşıyan Kül-Tegin, birtakım zaferler kazanmıştır ki, bunların hepsi ve bilhassa Çinliler üzerine zaferleri, stel'deki metinde sayılmaktadır. Demek ki Türk kabileleri tarihinde, Çinlilerle karşı bağımsızlıklarını korumak şerefi, bu iki kardeşe aittir.

Mogol ülkesine yerleşmiş olan Türklerin tarihi üzerine epey bilgi sahibi isek de, memleketin Mogol-öncesi iskânı çağı, arkeoloji bakımından bir bütün olarak az tanınmaktadır. Bunun içindir ki, Çekoslovak Bilimler Akademisi ile Mogol Bilim Komitesinin birlikte çalışması çerçevesi içinde, bu yazının yazarının 1957'de Mogolistan'da yapmış olduğu oryantasyon (istikşaf) seyahatinden sonra, her

şeyden önce Kül-Tegin anıtının müşterek olarak araştırılması plânı kabul edilmiştir.

Bu amaçla, Prag'da, Çekoslovak Bilimler Akademisi Arkeoloji Enstitüsünün bir sefer heyeti 1958 yılı Temmuzunun başında Mogolistan Halk Cumhuriyetine hareket etmiştir; bu yazıyı yazanın yönetiminde bulunan heyet, çalışma ve yaşama şartları güç stepte hayatın bütün zorluklarını yenmek için gerekli bütün araçlarla donanmıştı. Ulanbator'da bir Mogol grubu heyete katılmıştır. Çekoslovakya'dan sefere, yazardan başka, bir asistan, bir topoğraf, bir fotoğraf, bir şoför, bir ekonomi (idare) şefi ve bir paleontolog katılmıştır. Seferin hekimi, Arkeoloji Enstitüsünün bir üyesi olan Dr. E. Vlček idi; kendisi ayrıca da Chalcha kabilesinin bugünkü üyeleri üzerinde önemli antropoloji ölçüleri almıştır. Mogollardan, araştırmalara arkeolog olarak Serodscha (Mogol Heyetinin Başkanı), Perlee ve Navan, etnoğraf Badam-Chatam katılmışlardır. Bunlardan başka, Sovyet arkeologu Volkov ile eşi de burada çalışmışlardır. İşçilik çalışmalarını Ulanbator Üniversitesi öğrencileri üzerlerine almışlardır. Çekoslovak - Mogol Sefer Heyetinin bütününde 40'dan fazla üye vardı.

Kül-Tegin'in ölümünden bir yıl sonra dikilmiş olan anıt, bir kaç parçadan meydana gelen biresik bir yapıdır. Stel'ler üzerindeki yazıtların ve T'ang sülâlesi Çin kroniğinin tanıklığına göre anıt, Bilge-Kagan'ın dileği üzerine Çin İmparatoru Süan-tung (— ki stel üzerindeki Çince yazıtı kaleme alan odur—) tarafından gönderilen sanatçıların eseridir. Kazılar başlamadan önce, toprak üzerinde dört köşeli, az derin bir çukur görülmüştür; bu çukur, içinde kuarz ve kayağantaş (arduvaz) damarlı boz mermerden plâstik eserlerin karmakarışık durduğu yahut kum içinde gömülü bulunduğu bir alanı çevrelemekte idi. Üzerinde Çince yazıt bulunan mermer stel, bütün alana hâkim, uzaktan görünür durumdadır. Yazıt 1. VIII. 732 tarihini taşımaktadır. Çukurun sınırladığı düzeyin ortasında harabeler taşıyan küçük bir tepe yükselmektedir, ki yazıt ile kronik'in bahsettikleri kutsal yerin burada bulunmuş olması olasıdır. Yapının batı kenarında, azametli bir granit bloku kumun içinden yükselmektedir. Blokun üzerinde silindirik şeklinde bir açıklık görülmüyordu; bu, kurban taşı olarak kabul edildi; blokun kuzeye bakan kısmı 1896 ve 1897 yıllarında Çin'in Mogolistan idaresi tarafından dinamitlenmiş ve o zamana kadar devrilmiş duran stel yeniden dikilerek

bu parça ona kaide olarak kullanılmış<sup>5</sup>. Stel aslında, taştan bir kaplumbağanın sırtının içine yerleştirilmiştir. Yapının doğu tarafında bir sıra devrilmiş taş bulunuyordu. Bütün bina, taş sırası ile birlikte tam doğu-batı doğrultusunda bulunan mihvere göre simetrik olarak düzenlenmiştir.

Güç iklim şartları altında yedi hafta süren ağır, zahmetli çalışmalardan sonra, binanın menşedeki şeklinin nihayet plâstik bir imajı meydana çıktı.

Tasvirimize, uzakta, doğuda adı geçen Zaidam tuz göllerinin güneyinde, binaya kadar gelen 3 kilometreden uzun taş sırasının başladığı yerden başlayalım. Kabataslak prisma şeklindeki bu taşlar, aslında sürekli bir zincir teşkil ediyor ve bazı yerde birbirinden ancak aşağı yukarı 2,6 metre uzak bulunuyordu. Şimdi, noksan olmyanların çoğu devrilmiştir ve ancak azının ayağı toprağa gömülüdür. Gene de 169 parça kalmıştır. Her bir taş Kül-Tegin'in öldürdüğü bir düşmanı cisimlendiriyor; bunlara yazıtlarda "Balbal" diye işaret edilmektedir. Demek ki bu taşlar, bilinmiyen alelade savaş erlerini sembollemektedirler. Bu sembolik düşmanların ucunda yenilgiye uğramış belirli yüksek komutan ve hanları cisimlendiren taşlar dikilmiştir. Böylece, örneğin Kül-Tegin yazıtında, Bilge-Kagan'ın, babası İteris-Kagan'ın cenazesinde, Balbal olarak Baz-Kagan'ı diktiğini okuyoruz. Ve amcası ölünce, Bilge-Kagan, Balbal olarak Kırgız'ların hanını dikmiş; büyük oğlunun ölümünden sonra da, Balbal olarak Kug-Sengün'ü dikmiş. Bu âdeti yazıttaki şu cümle apaçık doğrulamaktadır : "..... Kahramanlarını öldürüp Balbal olarak hazırladım...."<sup>6</sup>. Balbal'ların dikilmesine T'ang hanedanının kroniği de tanıklık etmektedir<sup>7</sup>. Bilge-Kagan anıtının yakınında, bir taş vardır (yatmaktadır); bunun üzerinde yazıtlarda geçen "Balbal" kavramından işte bu taşların kastedildiğine eski Türk yazısıyla açıkca işaret edilmektedir. Burada şöyle denmektedir : "Bu, Tölislerin Şad'ının taş Balbalıdır"<sup>8</sup>. Ara sıra, belirli

<sup>5</sup> W. L. Kotwicz, V Chušo - Caidamě, Trudy Troickosavsko- Kiachtinskago Otdelenija Priamurskago Otdela Imperatorskago Russkago Geografičeskago Obscestva XV, vyp. 1. 1912, Ayrıbasım St. Petersburg 1914, 50 dev. s. 51.

<sup>6</sup> W. Radloff, Die alttürkischen Inschriften 134, 136, 146, 147.

<sup>7</sup> L. A. Evtjuçova, Kammenye izvajaniya Južnoj Sibiri i Mongolii, Materialy i issledovanija po archeologii SSSR 24, Moskova 1952, 72 dev. s. 115.

<sup>8</sup> W. Radloff, P. M. Melioranskij, Drevne- tjurkskie pamjatniki 45.

önemli düşmanların Balballarına kaba tarzda insan şekli verilmiştir. Böylece Kül-Tegin anıtı yanında, Zaidam gölünü akıtan ırmağın batı kıyısında, bu gibi bir insan vücudünün sadece işaretlenmiş elleriyle birlikte gövdesi, bugünedek asıl yerinde durduğu gibi, ikinci bir gövde de anıttan ancak on-onbeş metre uzaklıkta sıra taşlar arasında bulunmaktadır. Başlı hariç, tam olarak kalmış başka bir "taş Baba", tesisatın içinde yatmış durumda bulundu. Radloff ve Heikel'in resimlerinde görülen bir ikincisi bugün artık kaybolmuştur.

Kazılar sonucunda her şeyden önce görülmüştür ki, bütün tesisatı içine alan çukur, sanıldığından çok daha muazzamdır : Beş yerinde sondaj yapılmıştır. En büyük derinlik 2 metreye kadar iniyor; genişlik yukarı kenarda aşağı yukarı 6 metre, tabanda 1,20-1,70 metredir. Bütün kesimlerde ikişer ağaç putrel bulunmuştur; bunlar cidarlar boyunca yatay olarak tabana konmuştur. Belli ki bunlar, çukurun yan cidarlarını tutmak içindi. Doğu tarafında, girişte, çukur devam etmektedir. Çukurun her iki ucundaki köşelerde ikişer ağaç putrel dikey olarak yere çakılmıştır.

Bu çukurun bütün uzunluğu boyunca, iç tarafında basılmış (sıkıştırılmış) topraktan bir duvar vardır; kiremitle örtülü olan bu duvar beyaz sıvalandıktan sonra kırmızıya boyanmıştır. Doğuya yönelen ön tarafı boyunca, çukurun kenarında başka bir sıra "Balbal" bulunmaktadır. Bu taşlardan birinin duvarın kuzey köşesinde ve kuzey tarafında bulunmuş olması, bir de, bazı Balbal'ların Bilge-Kagan'ın kuzeyde bulunan benzer anıtında da bulunması, bu Balbal'ların belki duvarı tamamen çevrelediği sonucuna vardırırmaktadır.

Çukurun doğu tarafındaki ucunun önünde bir kaldırım başlamaktadır; kaldırım aşağı yukarı 33,5 santimetre genişliğinde dört köşe, pişmiş topraktan döşeme taşlarıyla döşenmiştir. Duvarın çevrelediği 67,25 × 28,25 metre boyutundaki alan da aynı şekilde döşenmiştir. Bazı yerlerde döşeme *in situ* olduğu gibi kalmış, yahut da döşemenin altına konmuş olan çamurun üzerinde negatif baskıları muhafaza olmuştur. Doğu duvarında 2,90 metre genişliğinde bir kapı açılmıştır; kapının üzerinde bir türlü revak bulunmuş olması olasıdır. Bu giriş kapısının her iki tarafına birer koçu tasvir eden mermerden iki heykel konmuş, bunların başları birbirine bakmaktadır. Girişin hemen arkasında, döşemenin seviyesi düşmekte ve yağmur suyunu toplama yarıyan bir çukur teşkil etmektedir; bu

çukurun kenarından güney tarafına doğru döşemenin altında pişmiş topraktan bir boru, büyük çukurun güney ucuna gitmektedir.

Bu su çukurunun sadece pratik amaçlara hizmet edip etmediği sorulmaya değer. Bunun belirli dinsel tasarımlarla ilgili olması –tıpkı bazı Çin saray ve kült binalarında bu gibi çukurun kötü ruhların bina içine girmesini engellemesi gibi– daha olasıdır. Çukur, sadece yağmur suyunu toplamak için açılmış olsaydı, girişe, yolu kapayacak kadar, bu derece yakın açılmazdı. Buranın özel amaca hizmet etmesi lehine bir nokta da, su akıntı borusunun, çukurun dibine değil de üst kenarına konmuş olması, böylece yağmur suyunun mümkün olduğu kadar uzun bir zaman kalmasının istenmesidir. Bu çukurun üstünde bir geçit bulunup bulunmadığı, ne yazık ki, tespit edilememektedir.

Girişten 8 metre uzaklıkta, içeri doğru ve batı tarafında, 2,25 metre uzunluğunda, mermerden, bugün başsız, bir kaplumbağa bulunmaktadır; bunun sırtında, aslında, bir mil yardımıyla yazıt taşı tespit edilmişti. Kaplumbağanın çok yakınında, bugün onun doğuya düşen yanına ait ve yazıt taşından Türkçe yazılı iki parça bulunmuş. Bir de kaplumbağanın güneyinden, yazıtın da devamını ihtiva eden büyük bir parça bulunmuştur. Bu parçaların hiç biri ne Radloff'un atlasında ne de yazıtın Heikel'deki kopyasında bulunmamaktadır; bunlarda tam olmıyan metin böylece tamamlanabilecektir. Deşifre edilmesinden sonra bir de, stel'in Türkçe yazıtı mı yoksa Çince yazıtı mı doğuya baktığı sorunu kesin olarak çözülecektir; fakat bundan önce, kaplumbağanın yan tarafında bulunmuş olan yazıtın, stel'in hangi dar cephesine ait olduğunun tespiti gerekir. Stel'in üzerinde, aslında, dört ağaç sütun üstüne yerleşmiş bir pavyon vardı. Kazık çukurları, bu sütunların eskiden varlığına tanıklık etmektedir; kazık çukurlarından birinin içinde sütundan parçalar kalmış. Sütunlar arasında sıkıştırılmış topraktan beyaz sıvalı duvar vardı. Çatı, kiremitle kaplı idi.

Girişle tepe arasındaki alanda, ikinci tabakada, sözü geçen plâstikler, rical ile saray adamlarının tabii büyüklükteki tasvirleri bulunmuştur. Bu plâstiklerin, Çin âdetine benzer bir şekilde, kutsal yere giden yolun her iki yanında dizilmiş olarak bu alana konmuş oldukları sonucuna kesinlikle varılmaktadır. Hepsi başsız olan bu plâstiklerden şunlar kalmıştır : Elinde uzun bir değnek (?) tutan, dik duran bir erkeğin heykeli; elinde bir bez (bir örtü) tutan bir

kadının (?) heykeli; ellerini göğüslerine dayamış, diz çökmüş iki erkek; göğsünde düz bir daire bulunan (belki bu, o zamanlar Çin'de genel olarak mezarlara konan ve yüzyıllar boyunca göçebe kavimlere ihraç edilen yahut oralara armağan olarak gelen değirmi Çin aynasıdır) bir erkek plâstiğinin gövde kısmı. Bu plâstiklerin sayısı bir zamanlar çok daha büyüktü. Bazılarını bundan bir hayli yıl önce yerli halkın taşıyıp yakında bulunan Orhon ırmağına atmış olduğu sanılmaktadır. Diz çökmüş bir erkek heykelini W. Kotwicz<sup>9</sup> 1912 yılında Petresburg'a götürmüş (bugün ora Etnoğrafya Müzesinde yok!) Harabolmuş olan kutsal yerde çok sayıda heykel parçaları vardır.

Kutsal yer, avlunun ortasında, tabaka tabaka bastırılmış topraktan, kenarları hafifçe meyilli 86-88 metre yüksekliğinde bir kaide ile 13×13 m. büyüklüğünde bir temel üzerinde bulunuyordu. Menşede bütün tepenin çevresi tuğla duvar ile örülmüştü. Elde, boyları eşit olmıyan *opus spıtacum* tarzında üstüste konmuş, kurutulmuş tuğlalardan yapılmış temel duvarı kalmıştır; bu tarzda duvar örme Mogolistan'da, çok daha sonraki binalarda da uygulanmıştır. Tapınağın dış boyutları aşağı yukarı 10,25×10,25 metredir. Duvarlar beyaz sıvalı ve yer yer kırmızı boyalıdır. Bunlara, olası olarak, pişmiş topraktan dört ejder maskesi tespit edilmişti, maskelerden bir tanesi hemen hemen eksiksiz olarak, öbürleri parça halinde bulunmuştur. Bunlara dört insan maskesi (yahut da belki daimon maskeleri) tekabül etmektedir; bunlar, İlteris'in veziri ve Bilge-Kagan'ın kaynatası Tonyukuk şerefine Ulanbatar'ın doğusunda dikilmiş olan anıtın 1957'deki araştırılmasında bulunmuştur (Mogolistan Bilim Komitesinin Kazıları)<sup>10</sup>.

Tapınağın içi renkli freskler (duvar resimleri) ile süslenmiştir. Fresklerden parçalar kazılar sırasında meydana çıkarılmıştır. Tapınağın içinde, asıl kutsal yeri sınırlıyan 4,40×4,40 metre boyutlu ikinci bir duvarın temelleri bulunmuştur; böylece bu duvarla dış duvar arasında 1,82 metre genişliğinde, çepeçevre dolanan bir yol

<sup>9</sup> W. Kotwicz, A. Samojlovic, Le monument turc d'Ikhe-khuchotu en Mongolie centrale, Rocznik orjentalistyczny IV, 1926 60 dev. Ayribasım Lemberg 1928, 11 - 12 Sa. 12'de resim.

<sup>10</sup> M. Gabori, Jelentés az 1958. Mongo'liai Tanulmánytámrol. Archaeologiai Értesidő 87, 1960, 83 dev., resim 1.

meydana gelmektedir. Dam, bugünkü çimentomuza pek benzeyen bir malzeme ile örtülmüştür. Damın kiremitleri pişirilmemiştir. Dam, 16 ağaç sütun üzerine yerleşmiştir; bunlardan 12 si, dış duvarda, duvarın birer parçası gibi yer almış; geri kalanlar ise, iç duvarın köşelerine konmuştur. Bütün sütunlar, yontulmuş taş kaideler üzerine yerleşmiştir. Dört dış köşe kazığı, temelin üst sathında açılan silindir şeklinde oyuklara yerleştirilmiştir. Çatının oluk kiremitleri (kenar kiremitleri), kenarı bir “inci su” ile süslenmiş plâstik rozetli levhalarla örtülmüştür. Tapınağın tabanı da kaldırımla döşenmiştir. Tapınağa giriş doğu cephesindedir. Buradan iç alana da gidilmektedir. Dış duvarın batı cephesinde bir çıkış kapısı açılmış, halbuki iç alanın batı duvarı, çok olası olarak, kapalı idi.

İç alanın üstündeki sathta, oturmuş durumda iki tasvirin alt kısımları bulunmakta idi. Daha sonraları, kazı esnasında aynı yerde, bunlardan birine ait bir parça daha bulunmuştur. Sonradan anlaşılmıştır ki bu, bütün tavrına bakılacak olursa, toplumun yüksek tabakasından bir kadına aittir. Sol eli ile sol dizine dayanan ikinci alt parça ise şüphesiz Kül-Tegin’in heykelinden bir parçadır. Bu tahminin doğruluğunu, Bilge-Kagan’ın anıtı desteklemektedir; bunda Kagan’ın ve karısının heykelleri aynı durumda, aynı tavrıdadırlar (erkeklerin heykellerinde parçalı kuşaklar ve, kadınlarda olduğu gibi, kıvrık yakalar vardır). Bedenlerinin bu durumu ile, bir de kullanılmış olan malzemenin daha iyi olması ile (beyaz mermer) Bilge-Kagan anıtındaki ricalin heykellerinden seçik olarak ayırdedilmektedirler. Kül-Tegin heykelinin öbür parçaları yoktur. Kazılarda meydana çıkan, bir heykele ait tamamen ufalanmış parçalar belki bunun parçaları idi. Karı-kocanın bu iki heykelinin, gerçekten besbelli Çin ölü tapınakları modeli üzerine inşa edilmiş olan bu kutsal yerin iç alanında dikilmiş olduğu haklı olarak kabul edilebilir. Bu türlü tapınaklar, bilindiği gibi, Çin’de ölmüş önemli kişiliklerin ve ailelerinin hâtıralarına adanır. İç duvarın kuzey ve güney cidarlarında, *in situ* olarak dik duran iki “yaver”in gövdelerinin bulunmuş olması, ve bunların başlarının, alanın ortasına, yani heykel-portrelerin olası olarak buldukları yere çevrilmiş olması, bu tahminin doğruluğu lehindedir. Başka bir doğrulamayı, tapınağın pişmiş topraktan kaidesinin batı yanında, muhakkak iki heykelin önünde açılmış torba şekilli üç derin oyuk vermektedir. Oyukların cidarları, bitki parçaları ile karıştırılmış yanmış toprakla tıla edilmiştir. Her



oyuğun tabanında, çömlekçi çıkığında yapılmış, dakikçe çizilmiş geometrik süslü, vazo şekilli kaplara ait parçalar vardı. Bu oyuklar ancak kurban sunmaya yaramış olabilirler.

Bu oyuklardan biri, bütün kazının en değerli buluntusunu: bir heykelin bir yana atılmış, dövülerek kırılmış başını; öbürü, bu baştan koparılıp atılmış, alın kısmında heraldik bir kuş (bir arma kuşu), belki bir kartal kabartmasını taşıyan beş dişli bir tacı saklamakta idi. Bütün Orta Asya'da bugüne kadar bir ikincisi bulunmayan, nevi kendine mahsus bu yüksek kudret ve mesnet işaretine bakarak, burada Kül-Tegin'in (vâkıa yapıntılı) bir heykelinin bahse konu olduğunu haklı olarak kabul edebiliriz. Başka küçük heykel parçacıkları arasında benzer fakat daha küçük bir tacın parçası bulunmuştur; bu şüphesiz Kül-Tegin'in zevcesine ait olacaktır. Bundan başka, oyukların birinde heykellerin yüz kısmı bulunmaktadır; bunun da aynı heykelin bir parçası olması mümkündür. Başın ve tacın oyukta meydana çıkması da, heykellerin, tapınağın iç alanında bulunduğu düşüncesini desteklemektedir. Bulunan baş ile Kül-Tegin'in heykeli arasındaki ayniyet hususunda şüphe mevcut olsa da, T'ang hanedanının zikri geçen kroniğinde (T'ang schu) bir yer, bu şüpheyi ortadan kaldırmaktadır; burada, anıtın dikilmesi şöyle tasvir edilmektedir: "Kai-yüan devrinin 20 inci yılında (yani 732 yılı; daha sonraki bir metinde yanlış olarak 19 uncu yıl, yani 731 bildirilmektedir) Küe Te-le (Kül-Tegin) öldü. İmparatorun emriyle barbarlar diyarına polis muhafızlarının generali Tschang Kü-i ve hükümlüler dairesi başsekreteri Lü Siang imparatorun mühürü ve bir name ile tâziyede bulunmak, ölü için kurban sunmak, aynı zamanda taştan bir stel dikmek üzere gönderildiler. Stel üzerindeki yazıt imparatorun kendisi tarafından kaleme alınmıştı. Bundan başka bir kurban (sunak) tapınağı yapıldı. (Kül-Tegin'in) taştan bir tasviri yapıldı. Dört duvarda onun yönettiği savaşlar tasvir edildi." Daha sonraki bir metinde ayrıca adları geçen memurlarla birlikte "altı mükemmel sanatçı"nın gönderdiği de kaydedilmektedir<sup>11</sup>. Hem Kül-Tegin'in hem zevcesinin taç giymiş olmalarından, hükümdar ailesinden bütün üyelerin, hiç olmazsa asıl kökten olanların, mevkilerini gösteren bu remzi (yani tacı) taşımak hakkına sahip oldukları sonucuna varılmaktadır.

<sup>11</sup> Çince aslından tercüme eden : Prag Bilimler Akademisinden T. Pokora.

Batıya doğru, kurban çukurunun arkasında toprağın içine tespit edilmiş, doğu tarafı perdahlanmış büyük boyutlu bir mermer levha bulunmuştur; bunun arkasındaki alan çok harabolmuş. Öyle tahmin ediyoruz ki bu alana da perdahlanmış üç kenarlı bir mermer basamak ve kısmen perdahlanmış, prisma şeklinde bir mermer bloku konmuştu; her iki parça asıl yerlerinden zor ile çıkarılıp atılmış. Bunların bir arada bir kurban mezbahı teşkil etmiş olmaları ve ünlü çifte ait heykellerin bunların üzerinde dikilmiş olması imkânsız değildir.

Üzerinde tapınağın bulunduğu kaidenin etrafında 1,35 metre genişliğinde, 6,5 cm. yüksekliğinde bir basamak dolanmaktadır; bu basamak, avlunun döşeme taşı üstüne bir tabaka döşeme tuğlasının daha konması ile meydana gelmiştir. Basamağın etrafında da, onun kenarını sağlamca tespit etmek için, boydan boya dikey olarak toprağa sokulmuş döşeme tuğlaları konmuştur.

Avlunun batı bölümünde araştırmalar başlamadan önce, granitten kurban (sunak) taşının başka bir yere taşınması gerekiyordu. Görüldü ki kurban taşı da aslında bir dam ile örtülü imiş ve tabaka tabaka bastırılmış toprakla sağlamlaştırılmış bir temele dayanmakta imiş. Çevre alanı da döşenmiş imiş. Taştaki dikey açıklığın altında odun kömürü, kül, oraya yabancı olan taşlarla doldurulmuş, fakat içinde hiç kemik kalıntısı bulunmayan bir ocak bulunmuştur. Bu da, taşın kurbanlarda kullanıldığı düşüncesini doğrulamaktadır.

Benzer tipte küçük Türk anıtlarında, en batıda bulunan bu yerlerde, kakma bezeklerle süslenmiş, yontulmuş granit levhalardan yapılmış tamamen lâhde benzeyen bir taş sanduka yerleştirmek âdettir. Tonyukuk'un tapınağında bu sandukalardan iki tane vardır. Bunlardan birinin üst levhasında, Kül-Tegin ile Bilge-Kagan'ın kurban taşlarındakine çok benzeyen, daire şeklinde bir açıklık vardır. Onun için, kurban taşının burada, küçük anıtlarda âdet olan lâhdin yerine geçtiğini, yahut da lahdin, zeminde, taşın altında bulunacağını kabul etmek mantığa uygundu, ama şimdiye kadarki kazılar bu tahmini doğrulamadılar ve şimdi her şey, burada bir mezar bulunmadığına işaret etmektedir. Bu soruna sonra gene döneceğiz.

Araştırmalar bize, taşın çevresinin ve altının hazine arayanlar tarafından karıştırılmış olduğunu işaretlemektedirler; bu fiillerden biri herhalde anıtın az çok muhafaza edildiği bir zamana aittir. Bu düşüncüyü destekleyen nokta şudur: Hazine arayıcılarının bozduğu

yer döşemesi, sonradan, geri kalan parçalarla elden geldiği kadar tamir edilmiş. Başka bir tahrip noktasında, şişe şeklinde, el ile yapılmış topraktan bir kap bulunmuştur ki, bunun ne zaman yapılmış olduğu tam olarak tespit edilememektedir.

Kazılar, anıtın eskiden restore edilmiş olduğunu açıkça göstermiştir. Bunu, şu olaylar ispat etmektedir: Avlunun bir yerinde seviyesi düşen döşemenin tuğlaları uzaklaştırılmış, toprak tesviye edilmiş ve döşeme tuğlaları yeniden konmuş; öyle ki, sonraki pişmiş toprak harcı tabakasının altında eskiden aşağıda bulunan tuğlaların eski harç üzerinde negatif izleri görülmektedir. Asıl kutsal yerde de böyle üstüste gelen çift döşeme ve bundan başka sıvanın yenilendiği tespit edilebilmiştir. Sonraki döşeme harcının altında, eski sıvadan da bir parça kullanılmıştır. Burada, belli ki, genel olarak büyük ölçüde sıva tazelenmiştir; çünkü çevrenin kuzey köşesi önünde bir moloz yığını vardı; bu molozların pek çoğunda sıvadan parçalar bulunmakta idi. Yığında, kurban çukurunda bulunan kapların aynı bir kabın üst kısmı da vardı.

T'ang hanedanı kroniğinin bir metninde, duvarlarda savaş resimleri bulunduğu bahsedilmektedir. Bulunmuş olan fresko (duvar resmi) parçaları arasında, bu iddiayı doğrulayacak hiçbir şey görülmemiştir. Asıldaki freskolar belki o kadar tahrip edilmiş durumda idi ki, restore edilirken bunlar aynen yapılmayıp yerlerine çok daha basitleri resmedilmiş olabilir. Anıtın restorasyonuna, sonradan ölen ve şereflerine yakında bulunan anıtlar dikilen kişilerden birinin gömülmesi vesile olmuş olabilir.

Kül-Tegin anıtının, ilkin soyulup arkasından zor kullanılarak tahrip edildiğine dair işaretler vardır. Böylece, bu kadar az buluntu ihtiva etmesi de açıklanmış olur. Bu kadar muhteşem bir kutsal yerin muhakkak türlü türlü cihaz ve objelerle donatılmış olması gerekirdi. (Sadece mermer objelere ait bir kaç parça bulunabilmiştir). Civar ülkelerden gelen elçilerin getirmeleri âdet olan hediyelerin ne olduğu da açıklanmamış olarak kalmaktadır. Burada aslında değerli objelerin saklanmış olması gerektiğini, çukurda dağınık olarak bulunan altın safiha parçaları göstermektedir<sup>12</sup>.

<sup>12</sup> Tonjukuk anıtında, 1957 yılında, bir taş heykelin ayakları yanında, at koşumu süslerine ait birçok parça bulunmuştur. Bunlar, plâstik bezekli küçük, masif, dökme altın levhaları ve dövme altın levhasından büyük asma parçalardır. Bak, *Gabori*, Levha XXVIII/1 - 2.

Anıtın tahribinde heykellerin ya şu veya bu parçası yahut bütünü tahrip edilmiştir Kül-Tegin heykelinin en ziyade parçalanmış olması, şüphesiz tesadüf eseri değildir. Tasvirlerin boynundaki kırıklar, bu arada, Kül-Tegin'in boynunda ve tacında kırıklar yontulmuş (tesviye edilmiş). Bu barbarlıktan amaç, plâstikleri sadece tahrip etmeyip, ileride tamiri de imkânsız kılmak, ya da heykellerin hiç olmazsa şerefine tecavüz etmektir. Burada herhalde, klâsik ilkçağda *damnatio memoriae* terimi ile adlandırılan bir olay bahse konudur. Bütün döşemeler de yerlerinden sökülüş, az sayıda kiremit sağlam kalmış. Bunun gibi, stel üzerindeki pavyonun dört sütunundan üçü yerlerinden koparılmış ve çukurlara duvar malzemesi doldurulmuş; anıt kaidesinin çevresindeki duvar çok daha sonraları, yani bütün anıtın kumla kaplanmış olduğu bir zamanda yıkılmış olsa gerek.

Anıt ya Mogolistan'da Türk egemenliği yerine Uygur egemenliğinin geçtiği 745 yılında, yahut en geç 840'ta Orhon'un sol kıyısında ve yakında bulunan başkent Karabalsagun'u tahrip etmiş olan Yenisey Kırgızlarının akımı sırasında tahrip edilmiştir. Ben, Uygurların Orhon Türklerine duydukları büyük kin ve nefretten ötürü, birinci imkânı daha olası görmekteyim.

Tesisatın bütün karakterine bakılırsa, onun, T'ang kroniğinde ve stel yazıtında verilen bilgiye uygun olarak, Çin işçileri tarafından meydana getirildiği şüphe götürmez. İspatı: Bütün şekli ve yapı malzemesinin kullanılışı ve teknik karakteridir. Teker teker yapı kısımlarının esas boyutları da bunu ispat etmektedir. Zira bunlarda Çin mimarlığı ölçü birimi olan 86 cm'nin tam bir kaç misli görülmektedir.

Mermerden plâstikler de Çin sanatçılarına tanıklık etmektedir; bu eserler göçebe kavimlerin nikabına istedikleri kadar bürünsünler, gene de Çin mezar plâstiği ile olan yakın münasebetlerini inkâr edememektedirler. Fakat belge olarak değerleri sanat değerlerini kat kat aşmaktadır; çünkü bize, o zamanın göçebelerinin giyim tarzları üstüne bilgi vermekteler; bu giyim tarzı şimdi Orta Asya'da, bazı teferruatta bugüne kadar canlı kalmıştır. Dikkate değer olanlar bilhassa parçalı ve kakmalı kemerlerdir; kemerlerin arka kısmına kama takılı olup, bunlara temizlik (tuvalet) eşyasının bulunduğu küçük torbalar asılmaktadır.

Bütün başka Türk tesisatında Çin menşeli plâstiklerde başlar koparılmıştır; bu esef verici olay karşısında diyebiliriz ki, burada

bulunan Kül-Tegin heykeli başı, bence şimdiye kadar bilinen ve Arbaich müzesinde bulunan başın yanında, – ki bu da saf bir Çin eseridir – Orta Asya’da tek olarak kalmıştır. Kül-Tegin başı, bir de, tarihle belgelenmiş önemli bir kişiliğin portresi olması bakımından ayrı bir önem taşımaktadır. Gerçekçi (realist) hatları, Orhon Türklerinin antropolojik karakterine bir ilk bakış atmaya mümkün kılmaktadır.

Eski Türk Choscho - Zaidam anıtları ayrıca da Çin kültürünün, ve yalnız Çin kültürünün değil, siyasasının da, tâ eski zamanlardan beri Çin’in göçebelerle meskûn kenar bölgeleri üzerinde ne kadar büyük bir nüfuzu olduğunun bilgisine yardım eden önemli belgelerdir. Gerçekten Türk olan unsurlar bu büyük anıtlarda ancak tektük temsil edilmektedirler; doğrusu, yalnız Balballar ve “Taş Baba”lar (bu gibi babalardan bir tanesini, sefer heyeti, daha kuzeyde bulunan ufarak bir tesisatta keşfetmiştir), bir de Türkçe yazıtlar, Türk elinden çıkmıştır. Kül-Tegin ile eşinin taçları doğu Asya değil, fakat batı kültür hazinesinden, alın tarafındaki kartal ise Orta Asya kültür hazinesinden gelme olacaktır.

Bir ana problemi de şu soru teşkil etmektedir: Bu anıtlarla, lâhid sandukalı daha küçüklerinin görevleri ne idi? Bunlar, kelimenin tam mânasıyla anıtlar mı yani – ölümler başka bir yerde gömülme üzere – sadece her yıl hatırlama törenlerinin yapıldığı ve kurbanların sunulduğu binalar mı, yoksa, küçüklerde taş sandukalara konmak üzere ölümlerin naaşlarının bulunduğu yerler mi idiler ?

Altay’da bir kaç mezar tümülüsü Türklere atfedilmektedir<sup>13</sup>. Kül-Tegin anıtının araştırılmasına kadar, tümülüslerin altında bahis konusu kabilenin alelâde üyeleri mi gömülü idi ve yüksek kişilikler için sandukalı büyük tesisat hattâ Kül-Tegin ve Bilge-Kagan anıtları gibi anıtlar mı yaparlardı? Bu nokta şüpheli idi.

W. Radloff<sup>14</sup>, Kül-Tegin ile Bilge-Kagan’ın anıtlar alanında değil, fakat buraya herhangi bir uzaklıkta – belki gizli tutulan – bir yerde, belki de daha kuzeyde sanduka şeklinde lâhidli iki “mezar”-da<sup>15</sup> gömülü olmaları olasılığını öne sürmüştü. Bu sonuncu tah-

<sup>13</sup> S. V. Kiselev, Drevnjaja istorija Južnoj Sibiri, Moskova 1951, 492; L.A. Jevtjuçova, Kammenye izvanajanija Južnoj Sibiri i Mongolii 115.

<sup>14</sup> W. Radloff, P. M. Melioranskij Drevne - tjurkskie pamjatniki 7, 14.

<sup>15</sup> Aynı yer, 13

min, muhakkak yanlıştı. Radloff'un derpiş ettiği tesisat, daha küçük olmakla beraber, Kül-Tegin ile Bilge-Kagan'ın anıtlarına çok benzemektedir; bunlarda da, sonuncularda olduğu gibi, koç tasvirleri, Balbal'lar, "taş baba"lar ve küçük tapınak vardır. Bundan başka heyet burada, Kül-Tegin anıtına çok yakın bir yerde, tamamen toprak altına gömülmüş üçüncü bir tesisatı keşfetti. Böylece tahmin edilen "mezar"ların sayısı dahi anıtların sayısına uymamaktadır. Daha kuzeyde bulunan bu tesisatın birindeki lâhdin içi W. Kotwicz tarafından 1912'de araştırılmıştı<sup>16</sup>. Onun kazıları o zaman şaşılacak bir sonuç verdi : toprak sathının 90 cm. altında, yalnız aşağı yukarı 65-70 cm çapında ve 10 cm derinliğinde, kömür parçaları ile dolu bir çukura rasladı. 2 metreden fazla bir derinliğe inen başka kazılar başarı vermediler. Kotwicz, kömür parçalarında yanmış cesedi, hattâ ölünün atının da cesedini görmeye meylediyordu<sup>17</sup>. Fakat kömür parçalarından başka gerçekten yanmış kemik kalıntıları bulunduğunu açıkca ifade edememektedir. Vladimircov ile Borovca'nın benzer tesisatta yaptıkları araştırmalar, eş sonuçlar verdiler<sup>18</sup>.

Altay'da ve Tuva otonom ülkesinde Sovyet Rusya seferi benzer ufarak tesisatı araştırdı; bunları Mogol tesisatından ayıran, taş lâhit yerine taştan bölmeler bulunmasıdır. Hepsi aynı karakteri arzemektedir : ortada 40 - 80 cm çapında yuvarlak bir çukur; bu çukur büyük taşlar, toprak, kömür parçaları ve kül ile dolu; tabanda çürümüş ağaç parçaları, şurada burada çukurun taban kısmında bir ağaç kazık yahut da 30 cm çapında ucu sivrilmiş bir odun parçası çakılmış. Her çukurun tabanında bir koçun omurga kemiği ya da bir atın alt çenesinden bir parça bulunmaktadır. Buralarda insan kemiği külü ne de bütün kemik kalıntıları bulunmadığı açıkca ifade edilmektedir. L. A. Evtjuchova<sup>19</sup>, bu sebeple bunların mezar ol-

<sup>16</sup> W. Kotwicz, A. Samojlovič, Le monument turc 25.

<sup>17</sup> Türklerin bu tarzda gömme âdetleri, zikredilen T'ang kronikinde tevsik edilmektedir. Burada denmektedir ki, ölü, atı ile birlikte yakılırdı. Kül toplanır ve belirli zamanda gömülürdü. İlkbaharda yahut yazın ölen, sonbaharda; sonbaharda yahut kışın ölen, ancak sonraki ilkbaharda gömülürdü. -N. Ja. Biçurin, (Jakinf), Sobranie svedenij o narodach obitavšich v srednej Azii v drevnie vremena I, Moskova-Leningrad 1950, 230

<sup>18</sup> Severnaja Mongolija II, Leningrad 1927.

<sup>19</sup> L. A. Evtjuchova, Kamennye izvajanija severnogo Altaja, Trudy Gosu-

mayıp, kurbanların sunulduğu hatırlama yerleri olduğunu tahmin etmektedir. Bu bayan, ölüler, her halde çok yakında bulunan, aynı çağa ait buluntuları içlerinde saklıyan basit mezar tepeciğine gömülürlerdi, demektedir.

Böylece, keşfolunan anıtlarda ölü kalıntıları bulunmadığına dair bir kaç kere ve türlü yerlerde ikna edici ispatlar elde etmiş oluyoruz. Khoscho-Zaidam anıtlarının yakınında heyet, bu zamana kadar bilinmiyen, bunlardan 4 km. uzaklıkta bulunan bir tepenin üstünde bir mezar tümülüsü keşfetti. Bunları esaslı bir şekilde araştırmaya ve elde edilmiş olan tecrübeleri bir kere daha doğrulamaya, ne yazık ki vakit kalmamıştı. Fakat benim tahminime göre burada bir kazı yapılırsa Kül-Tegin ile Bilge-Kagan bulunur.

Buna rağmen S. V. Kiselev ile L. A. Evtjuchova, Choscho-Zaidam anıtlarının aynı zamanda mezar, taş sandukaların da gerçek mezar sandukası olduklarında ısrar etmektedirler<sup>20</sup>.

Buna karşılık araştırma seferimizin çalışmalarının sonuçları, -L. A. Evtjuchova'nın yorumunu kabul etsek dahi- öbür Türk "mezarları" arasında bu tesisatın da hiç istisna teşkil etmediğini göstermektedir; yani burada da yalnız hatırlama törenlerine tahsis edilen binalar bahis konusudur. Eski Çin'den benzetmelere bir kere daha başvurmak gerekirse diyebiliriz ki, bu anıtlara önemli kişilerin ailelerinin şerefine dikilen tapınaklar tekabül etmektedir; bunlarda asıl mezarlar, tapınak alanı dışında, belirli bir uzaklığa yerleştirilmiştir. Buna karşılık nöbet bekleyen hayvanların, ricalin vb... heykelleri mezarların doğrudan doğruya önüne konmuştur. Halbuki biz, Balbal'lara atfedilen önemden ötürü bunların da doğrudan doğruya mezarların tam önüne dikilmiş olduklarını kabulü daha ziyade haklı görmekteyiz. Bu ve bu gibi nispeten küçük tesisat demek ki, besbelli, ölü ruhlarının bulunduğu, kendilerine kurbanların sunulduğu yerlerdir. Fakat bu töre, Çin kroniklerinde zikredilmektedir.

L. A. Evtjuchova'nın yorumuna L. N. Gumilev de itiraz etmiştir. Gumilev, Evtjuchova'nın bahsettiği Altay mezar tepeciklerinin Türklere ait olduğundan şüphe etmektedir; zira bunların törenleri

darstvennogo Istoričeskogo Muzeja XVI, 1941, 119 dev., S. 132; L. A. Evtjuchova, Kamennye izvajania Južnoj Sibiri i Mongolii 114.

<sup>20</sup> S. V. Kiselev, Drevnjaja istoria Južnoj Sibiri 509; L. A. Evtjuchova, Kamennye izvajania Južnoj Sibiri 115.

(iskelet mezarları vardır), T'ang hanedanının tarafımızdan zikredilen kroniğinde öğrendiklerimize uymamaktadır. Gumilev, bu mezarların, Türklere yakın olmakla birlikte yine başka kabilelere ait olduklarını tahmin etmektedir<sup>21</sup>. Ona göre, Türk taş mezarlarında kömür parçaları arasında insan kemik kalıntılarının bulunmaması, (geniş anlamda : Choscho-Zaidam tesisatında bulunmaması) dahi, buraların mezar olması aleyhine kesin bir kanıt değildir. O diyor ki, altı ay sonra ceset o kadar kurumuştur ki, yanınca ondan hiçbir şey kalmaz<sup>22</sup>. Türklerin bu zamanlarda gömme âdetleri (törenleri) aradaki zamanda değişmiştir, öyle ki Evtjuchova'nın faraziyesinin doğruluğuna bir engel yoktur<sup>23</sup>.

Kül-Tegin anıtının kazılması, demek ki, büyük Türk anıt tesisatının karakterini tanımayı ilk defa mümkün kılmakta ve mufassal bir dokümantasyonu emre âmade bulundurmaktadır. Burada kazanılan bilgiler tasvir olunan yerlerin başka tesisatında yapılacak araştırmalarla kontrol edilmeli ve tamamlanmalıdır. Zira buralarda, ispat zincirinde şimdiye kadar mevcut olmıyan halkaların bulunması yahut da şimdilik sadece faraziyeden ileri gitmiyen düşüncelerin doğrulanması hiç de imkânsız değildir. Kül-Tegin anıtındaki bilgi boşluklarının çoğu, bilimsel olmıyan eski ya da daha yeni kazılar ve müdahalelerden meydana gelmiş ve anıtın bir çok yerinde önemli parçalar bu müdahalelere kurban gitmiştir. Tarih için son derece önemli bu gibi objelerin araştırılmasının uygun olmıyan kişilere bırakılmaması gerektiği hususunda bu, bir derstir.

Bütün kalıntılar, önce yapılan anlaşma gereğince, Ulanbatar'da Mogolistan Halk Cumhuriyetinin malı olarak kabul edilmiştir.

<sup>21</sup> L. N. Gumilev, *Altajskaja vetv' Tjurok-tugju*, Sov. archeologija 1959, I, 105 dev. S. 108 - 109.

<sup>22</sup> Aynı yer, 109 - 110.

<sup>23</sup> L. N. Gumilev, çalışmalarında *Bicurin*'in kusurlu olan tercümesini kullanıyordu. (bk. burada zikr edilen parça). LIU MAU-TSAI'nin Doğu Türkler hakkındaki Çin kaynakları tercümesinde (Die chinesischen Nachrichten zur Geschichte der Osttürken [T'u-küe], Wiesbaden 1958) Sa. 193'te şunu okuyoruz : Daha 628 yılında, Çin imparatoru Tai-tong Türklerin ölülerini yakmak hususundaki eski âdetlerini terkedip yerine ölülerini gömmek âdetini kabul ettiklerinden ötürü kızmış, zira onlar böylece eski geleneğe karşı hareket etmiş ve tanrılarıyla yüksek ruhlarına hakaret etmişlerdir.





Res. 1 — Kazılar sırasında Kül-Tegin anıtına giriş. Sefer heyetinin karargâhı ile gerideki dağ arasında 840'ta tahrip edilmiş olan eski Uygur başkenti Karabalsagun bulunmaktadır.



Res. 2 — Girişten sunî tepeciğe bakış. Arka plânda Kutsal yerin temelleri. Sağda, önde, kaplumbağa.



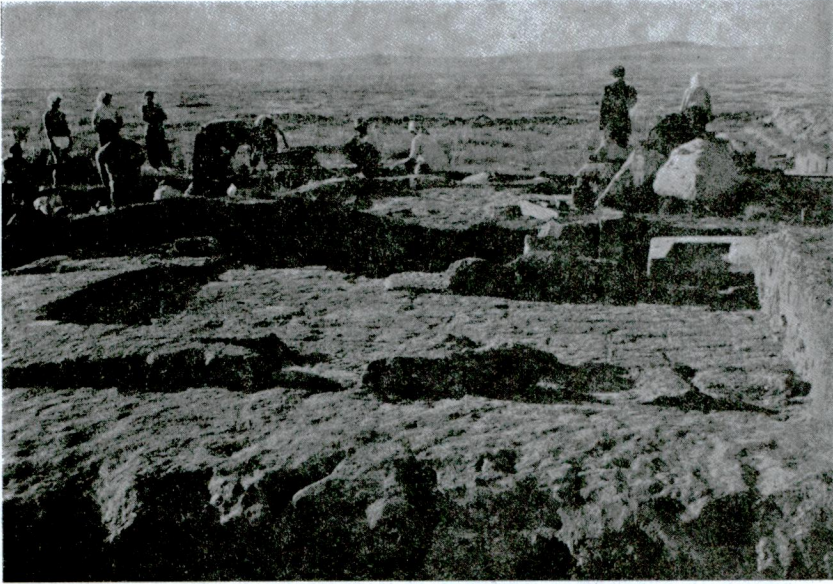
Res. 3 — Doğu tarafında çamurdan duvarın temelleri. Damın tahribi ve birkaç "Balbal" görülmektedir. Sağda taştan koç



Res. 4 — Su çukurundan büyük çukura giden su borusu.



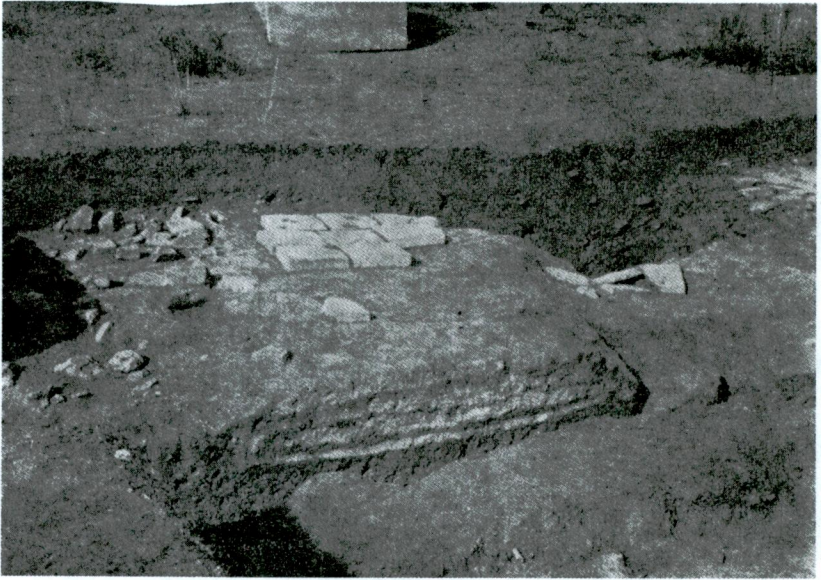
Res. 5 — Çevre duvarının doğu kısmının genel görünüşü (Kuzeyden görünüş). Sağda yazıtlı meşhur hâtıra taşı.



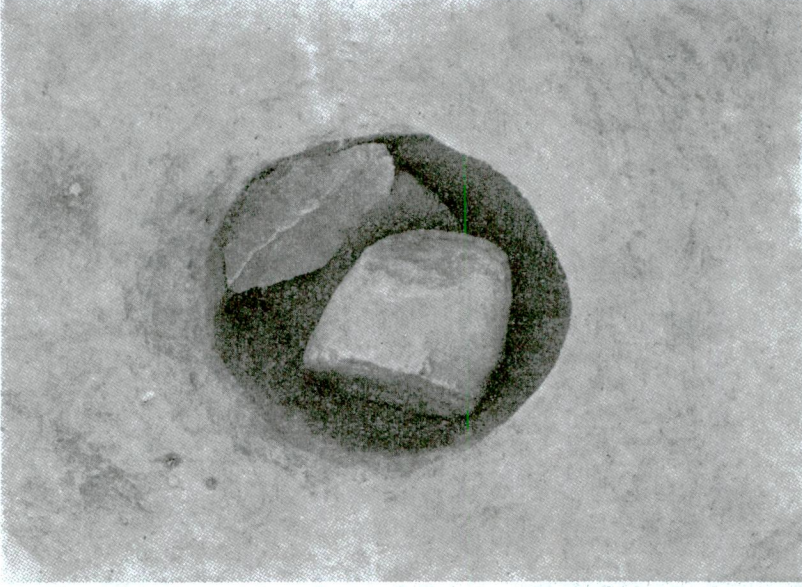
Res. 6 — Sunî tepenin üst sathı. Kutsal yerin temel duvarları. Döşemelerin negatif izleri ve plâstiklerle altar (mezbah)tan kalıntılar.



Res. 7 — Mermer kaplumbağa (aslında hâtıra taşına kaide hizmetini görürdü) ve damın ağaç sütunlarının konduğu iki delik.



Res. 8 — Sunak (kurban) taşının altında toprak ve kumdan tabaka tabaka sıkıştırılmış zemin. Döşemelerden kalıntılar.



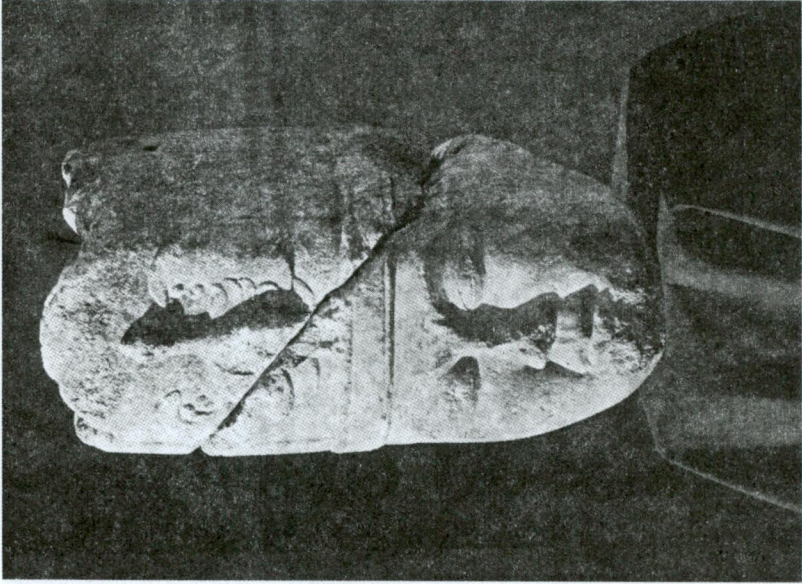
Res. 9 — Kurban çukuru ve Kül-Tegin heykelinin koparılmış başı (yüz, aşağıya bakıyor).



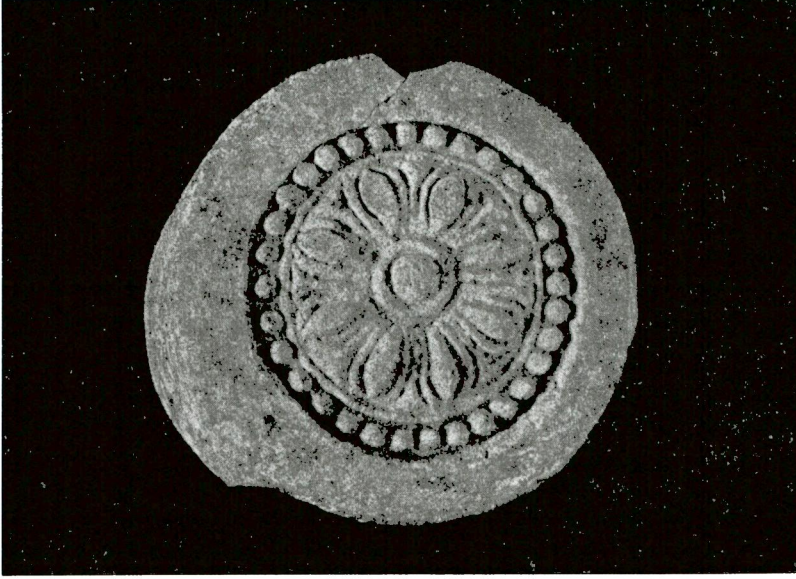
Res. 10 — Kutsal yerin güney-doğu köşesi. Köşe sütununun taş kaidesi; döşeme tuğlalarından izler. Temel duvandaki koyu renkli zigzag çizgi, pişmiş toprak tuğlalarının eğri konduğuna işarettir.



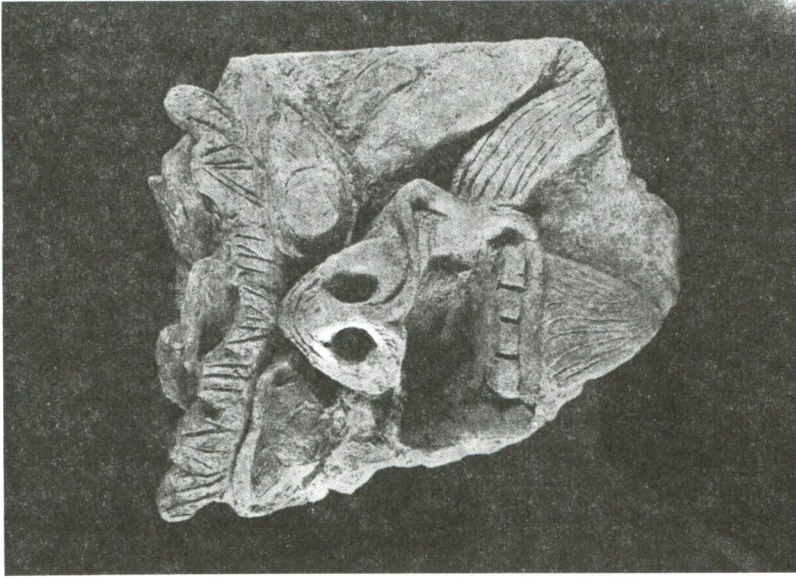
Res. 12 — Mermerden bir heykelin yüz kısmı.  
Kül-Tegin'in eşine ait olması çok olasıdır.



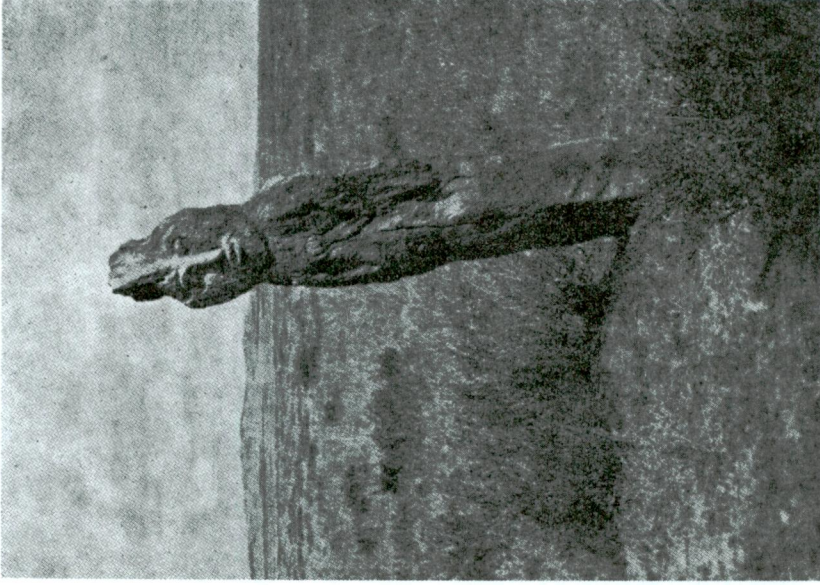
Res. 11 — Mermerden kül-Tegin portresinin başı.



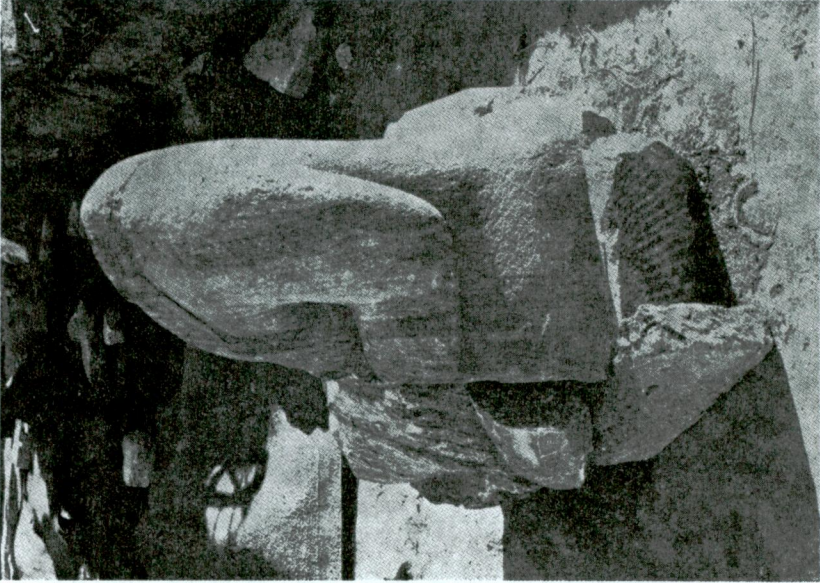
Res. 14 — Pişmiş topraktan bir kiremidin süslü ön parçası.



Res. 13 — Binaları süsleyen ve felâketi uzaklaşturma büyüü ödevini gören pişmiş topraktan ejderlerden biri.



Res. 16 — Yenilmiş bir düşmanın heykeli (taş baba).  
Sefer heyeti, daha kuzeyde bulunan ufarak bir tapı  
nakta keşfetmiştir (Fotoğrafi alınmak üzere dikine  
yerleştirilmiş).



Res. 15 — Kül - Tegin'in eşinin heykeline ait  
mermerden gövde.