



# Assos Tiyatrosu Skene Binasında Bulunan Hellenistik Seramikler<sup>1</sup>

Araştırma Makalesi/Research Article

Ramazan DALİP\*

## ÖZET

Troas Bölgesi kentlerinden biri olan Assos, trakit kayalığın yamaçlarına teraslar oluşturularak inşa edilmiştir. Agoranın güneyindeki yamaçta yer alan tiyatronun inşa tarihini araştırmak üzere 2014 yılında skene binasında kazı çalışmaları başlatılmıştır. Bu makalede skene binası sondajında bir bölümü açığa çıkartılan konut içerisinde ele geçen 5 adet kâse, 2 adet kantharos, 2 adet balık tabağı, 1 adet guttus ve 1 adet kapaktan oluşan seramik buluntular irdelenmektedir. In situ olarak ele geçen seramiklerin kontekstini tarihlendirebilecek başka bir bulguya rastlanmamıştır. Bu nedenle makalenin konusunu oluşturan Hellenistik seramiklerin farklı merkezlerde bulunan benzer örnekleriyle karşılaştırılarak tarihlendirilmesi amaçlanmıştır. Morfolojik değerlendirmede, Atina Agorası'nda bulunmuş olan Hellenistik seramiklerin gruplandırıldığı kriterler dikkate alınmıştır. Buna göre kesin bir ayırım yapılabilen alt formlar; ekhinus kâseler, tuzluklar, kalıplanmış ağız kenarlı kantharos, Attika tipi balık tabağı ve askos formunun guttus tipi olarak sıralanabilir. Böylece Erken Hellenistik Dönem seramik tipleri arasında yer alan ve kronoloji için oldukça önemli olan bu kaplar M.Ö. 4. yüzyıl sonu – M.Ö. 3. yüzyıl başlarına tarihlenmiştir. Bu tarih aynı zamanda sahne binasının inşa yılı için terminus post quemdir.

**Anahtar Kelimeler:** Arkeoloji, Assos, Seramik, Tiyatro, Hellenistik Dönem

## Hellenistic Ceramics from the Skene Building of the Assos Theater

## ABSTRACT

The city of Assos, one of the cities of the Troad region, was built by creating terraces on the slopes of the trachyte rock. In 2014, excavations were started in the scene building to investigate the construction date of the theater located south of the agora. In this article, the ceramic finds including 5 bowls, 2 kantharos, 2 fish plates, 1 guttus and 1 lid recovered from the dwelling, a part of which was found in the sounding of the scene building, are analyzed. There are no other finds that can date the context of the in situ ceramics. For this reason, it is aimed to date the Hellenistic vessels that constitute the subject of this article by comparing them with similar examples found in different centers. The morphological evaluation was based on the criteria grouping the

<sup>1</sup>Bu çalışma, Çanakkale Onsekiz Mart Üniversitesi, Lisansüstü Eğitim Enstitüsü, Arkeoloji Anabilim Dalı'nda tamamlanan "Assos Tiyatrosu" adlı yüksek lisans tezinin bir bölümünden üretilmiştir. Çalışmanın konusunu oluşturan; Assos tiyatrosu skene binasında bulunan Hellenistik seramikleri çalışmama izin veren ve desteklerini esirgemeyen tez danışmanım sayın Prof. Dr. Nurettin Arslan'a teşekkür ederim.

\* Yüksek Lisans Öğrencisi, Çanakkale Onsekiz Mart Üniversitesi, İnsan ve Toplum Bilimleri Fakültesi, Arkeoloji Anabilim Dalı, Çanakkale, Türkiye, [r.dalip95@gmail.com](mailto:r.dalip95@gmail.com), ORCID: <https://orcid.org/0009-0002-4228-5406>

Hellenistic ceramics found in the Athenian Agora. Accordingly, the sub-forms that can be clearly distinguished are; ekhinus bowls, saltcellar, kantharos with molded rim, Attic type fish plate and the guttus type of the askos form. Thus, these vessels, which are among the Early Hellenistic ceramic types and are important for chronology, are dated to the end of the 4<sup>th</sup> century BC - beginning of the 3<sup>rd</sup> century BC. This date is also the terminus post quem for the construction year of the stage building.

**Keywords:** *Archaeology, Assos, Pottery, Theater, Hellenistic Period*

## **GİRİŞ**

Assos, Çanakkale İli, Ayvacık İlçesi'nin Behram Köyü'nde yer almaktadır. Midilli Adası'nın hemen karşısındaki volkanik bir tepe üzerine kurulan kentin, denizden 234 m olan en yüksek noktasında akropolis, batı, doğu ve kuzeyinde nekropolis, güney yamacında ise doğu-batı uzantılı agora yer almaktadır. Kentin üzerine kurulduğu sert kırmızı trakit kayaç kamusal yapıların inşasında kullanılmıştır (Texier, 2002: 68). Bu yapılardan biri de agoranın güneyinde bulunan tiyatrodur (Clarke, 1882: 175; Clarke vd. 1902: 122). Tiyatronun at nalı planlı caveası, doğal bir yamaca yaslanmaktadır (Arslan ve Böhlendorf-Arslan, 2014: 102).

Tiyatronun tarihlendirilmesi amacıyla 2014 ve 2016 yılında skene binasında kazı çalışmaları yapılmıştır. Bu kazılarda skene binası yürüme seviyesinin yaklaşık 1,5 m altında bir konuta ait olduğu düşünülen temel kalıntılara rastlanmıştır. Konutun zemininin hemen üzerinde çatı kiremitleriyle kaplı bir tabakaya ulaşılmıştır. Kiremitlerin altında ise tümlenebilen seramik parçaları (5 adet kâse, 2 adet kantharos, 2 adet balık tabağı, 1 adet guttus ve 1 adet kapak) ile birlikte dokuma tezgâh ağırlığı ve ağırşaklar in situ durumda ele geçmiştir.

### **1. ASSOS TİYATROSUNUN SKENE BİNASI KAZILARI**

Assos tiyatrosu, kuzey yamaca yaslanan at nalı biçimli caveası, orkestra ve skene binası ile tipik Grek tiyatrosudur (Fig. 1). Assos'u ziyaret eden bazı gezgin ve araştırmacılar, bir bölümü toprak altında kalan tiyatroyu (Fig. 2) Priene tiyatrosuna benzeterek M.Ö. 200'ler civarına tarihlendirmişlerdir (Ferrero, 1990: 177). Son yıllara kadar yapılan kazılarda, Roma Dönemi'nde çeşitli düzenlemelerin ardından işlevine uygun olarak kullanılmaya devam edildiğini göstermiştir. Bizans Dönemi'nde kullanımına ait veriler ise yetersizdir (Arslan, 2022: 46).

İki katlı olduğu düşünülen ve bugün yalnızca temelleri korunmuş olan skene binası, doğu-batı yönlü sıralanan üç odadan oluşmaktadır (Serdaroğlu, 1995: 72). Skene binasının inşa evrelerini belirlemek amacıyla orta ve batıdaki odalarda 2014 ve 2016 yıllarında kazılar yapılmıştır. Orta odanın kuzeybatısında 2014 yılında 3x3 m ölçülerinde açılan sondajda 1,8 m derinlikte bir konuta ait kalıntılar tespit edilmiştir (Fig. 3). Sondajın güney kesitinin altında devam ettiği görülen konutun doğu duvarının takibini yapabilmek için, açma sınırları güney yönde skene binasının güney duvarı hizasına kadar genişletilmiştir. Bir ucu skene binasının batı odası altına uzanan, diğer ucu kesitin içinde kalan kuzey

duvarının kalınlığı 0,3 m'dir. Güney ucu tahrip edilmiş olan doğu duvarının kalınlığı yaklaşık 0,4 m, korunan uzunluğu ise 2,6 m'dir. Bu duvarların içinde kalan konutun sıkıştırılmış toprak zeminli olduğu belirlenmiştir. Skene binası zemininden konut zeminine kadar olan yaklaşık 2,3 m kalınlığındaki dolguda Erken Hellenistik Dönem seramikleri ile karşılaşmıştır (Arslan, 2022: 44). Konuta ait sıkıştırılmış toprak zeminin üzerinde, çatı kiremitlerinin örttüğü (Fig. 4) ağırşak ve dokuma tezgâh ağırlıkları ile birlikte makalenin konusunu oluşturan seramikler ele geçmiştir.

Konutun devamının da açığa çıkartılabilmesi için, skene binasının batı odasında 2016 yılında kazı çalışmaları sürdürülmüştür. Skene binasının zemininden yaklaşık 0,98 m derinlikte odayı çapraz şekilde bölen büyük ve kaba taşlarla oluşturulmuş geniş bir kanal (Fig. 5), bu alanda konut seviyesine kadar derinleşmeyi engellemiştir (Arslan vd., 2018: 392).

## **2. KONUTTA BULUNAN HELLENİSTİK DÖNEM SERAMİKLERİ**

Assos tiyatrosu skene binası altındaki konutta bulunmuş olan Hellenistik Dönem seramikleri, ithal ve yerel servis kaplarından oluşmaktadır (Arslan vd., 2016: 354). Bunlar arasında 5 adet kâse, 2 adet kantharos, 2 adet balık tabağı, 1 adet guttus ve 1 adet kapak yer almaktadır (Fig. 6).

### **2.1.Kâseler (Kat. No. 1-5)**

Skene binasının altındaki konut alanında ele geçen beş kâse, literatürde "ekhinus kâse" olarak adlandırılan içe dönük ağızlı kâselerdendir (Edwards, 1975: 29); biçimsel özelliklerine göre gruplandırılarak incelenmiştir.

Kat. No. 1 ve 2, biçimsel detaylarında benzerlikler göstermektedir. Yaklaşık 5 cm yüksekliğinde olan bu iki kâsenin ağızları, kontekstteki diğer ekhinus kâselerine göre daha geniştir (12,2 ve 12,1 cm). Gövdeleri, kaideden sonra genişleyerek yükselir ve ağız kısmına doğru içe dönüş yapar. Kat. No. 1'in gövdesi içe doğru yumuşaktır, Kat. No. 2 ise keskin bir dönüş yapmaktadır. İki kâse de dışbükey halka kaideli olmakla birlikte, Kat. No. 1'in dış tarafında iki yatay kazıma yiv bulunmaktadır. Kat. No. 3 ve 4, önceki iki örneğe göre daha dar ağızlı ve alçak yapılmıştır. Daha kalın cidarlı olan bu kapların kaideleri koniktir. Kat. No. 3'ün gövdesi içe belirgin bir dönüş yapıp bu kısımda cidar kalınlaştıktan sonra üste doğru incelenerek sivri dudakla sonlandırılmıştır. Kat. No. 4 ise içe hafif bir dönüş yapmış ve cidar ağza yakın bir seviyede kalınlaştırılmıştır. Kat. No. 5'in gövdesi merkeze yakın bir seviyede içe hafif şekilde bükülmüştür. Diğer kâselerden farklı olarak gövde üstte inceltilerek değil, aynı cidarlı hafif içe eğimli yuvarlatılmış bir dudakla sonlandırılmıştır. Bu kabı öncekilerden ayıran diğer bir özellik disk kaideli olmasıdır.

Yüzeyinde astar ya da firnis kalıntılarına rastlanmayan Kat. No. 5 hariç diğer kâselerin iç ve dış yüzeylerine siyah firnis uygulanmıştır. Kat. No. 1 ve 2'nin kaideleri de dâhil olmak üzere tüm

yüzeyleri siyah firnis ile kaplanmıştır. Kat. No. 3 ve 4, kaideden tutularak ters olarak, firmise daldırılmıştır. Kaplar zemine orijinal duruş pozisyonunda konulduğunda firnis bazı alanlarda kaideye doğru akmış, düzensiz dağılması yanı sıra olasılıkla pişirme esnasında fırındaki düzensiz ısı nedeniyle siyah-turuncu alacalı görünüm kazanmışlardır.

Ağız kenarı içe dönük olan kâseler Hellenistik Dönem’de yaygın görülmektedir (Crowfoot ve Kenyon, 1957: 248-250). Kat. No. 1 ve 2, Atina’da form özellikleri ve ağız çaplarıyla tek kişilik porsiyona uygun klasik tip ekhinus kâseleri grubuna dâhil edilen M.Ö. 4. yüzyıl örnekleriyle benzeşmektedir (Sparkes ve Talcott, 1970: 128, 131-132; Rotroff, 1997: 162). Atina’daki M.Ö. 4. yüzyıl sonları ile M.Ö. 3. yüzyıl başlarına ait örnekleriyle Assos buluntularının diğer bir benzerliği de siyah firnis ve teknikten kaynaklı kırmızı alacalı görünümüdür. Önceki yıllarda Assos’taki Kuzey Stoa’da bulunup M.Ö. 4. yüzyıl sonu ile M.Ö. 3. yüzyıl başlarına tarihlendirilen kâseler, biçimsel özellikleri bakımından burada incelenen Kat. No. 1 ve 2 ile paraleldir (Sezgin, 2010: 56). Bu kâseler, Korinth’te M.Ö. 4. yüzyılın ilk çeyreğinden M.Ö. 146 yılına kadar üretilen “büyük kâseler” (ağızları 10 cm’den geniş olanlar) grubu ile uyumludur (Edwards, 1975: 27-30). Diğerlerine göre daha derin hazneli olan büyük kâselerin geç Korinth örneklerinde, kaide halkalarında daralma eğilimi olduğu ileri sürülmüştür (Edwards, 1975: 30). Buna göre nispeten kalın halka kaideli ekhinus kâselerinin daha erken örnekler olduğu kabul edilebilir. Diğer taraftan, biçimsel detaylardaki farklılıkların tarihleme kriteri olmadığını ileri süren görüşler de mevcuttur (James, 2018: 101). Isthmia ve Olyntos’ta benzer ekhinus kâseler, genel olarak M.Ö. 4. yüzyıl ile M.Ö. 3. yüzyıl aralarına tarihlendirilmiştir (Hayes ve Slane, 2022: 21; McPhee ve Pemberton, 2012: 107; Robinson, 1933: Pl 175). Gordion’da M.Ö. 333-275 yıllarına tarihlenen bir kâse, bezeme ve astar rengi bakımından farklı görünse de biçimsel olarak Kat. No. 1 ile karşılaştırılabilir (Stewart, 2010: 251). Bu yerleşimlerden gelenler dışında, Kat. No. 1 ve 2 ile paralel örneklere; Sardes, Klazomenai, Knidos, Smyrna, Phokaia gibi yerleşimlerde de rastlanmakta olup, söz konusu yerleşimler de genel olarak M.Ö. 4. yüzyıl ve M.Ö. 3. yüzyıl başlarına tarihlenmişlerdir (Retroff ve Oliver, 2003: 32; Özbay, 2006: 120; Doksanaltı, 2006: 272; Aktaş, 2011: 29; Alkan, 2019: 22; Saygıner, 2019: 65).

Kat. No. 3 ve 4, form özellikleriyle Atina Agorası’nda tuzluk grubunun kaideli tiplerinde sınıflandırılan gruba dâhil edilebilir (Sparkes ve Talcott, 1970: 132-133). Kat. No. 3, kaidesinin şekliyle tuzluk grubunun Atina Agorası’nda M.Ö. 4. yüzyılın ortalarında yoğun olarak görülmeye başlayan halka kaideli türevleriyle paraleldir (Sparkes ve Talcott, 1970: 137). Korinth’te geniş halka kaideli tuzluk grubunda ele alınan ithal kâseler de bu örneklerle benzeşmektedir (McPhee ve Pemberton, 2012: 109). Söz konusu örneğin Isthmia’daki benzerleri, M.Ö. 4. yüzyıl sonu ile 3. yüzyılın II. çeyreği malzemesi arasında yer almaktadır (Hayes ve Slane, 2022: 45). Kat. No. 3 ve 4’ün

benzer örnekleri Aigai'de kulpsuz kâse olarak tanımlanarak Erken Hellenistik Dönem'e tarihlenmiştir (Kottaridi, 2013: 119, 121).

Skene binası sondajında bulunmuş olan kaideli tuzluklardan firnis rengi farklı olsa da daldırma tekniğinin kullanıldığı benzerlerine, Atina Agorası'nda bulunan Menon Sarnıcı'nda ve Kıbrıs'ta rastlanmaktadır (Miller, 1974: 205; Diederichs, 1980: 27). Knidos, Phokaia ve Klazomenai'de ele geçen benzer örnekler M.Ö. 4. yüzyıla tarihlendirilmiştir (Doksanaltı, 2006: 273; Saygıner, 2019: 87; Egeci, 2014: 28; Hasdağlı, 2012: 129). Attika örnekleri model alınarak üretilen Gordion'daki kaideli tuzluklar, Erken Hellenistik Dönem'e (M.Ö. 333-275) tarihlendirilmiştir (Stewart, 2010: 180). Sardes, Phokaia ve Tisna'da benzer kâseler, M.Ö. 4. yüzyılın III. çeyreğine tarihlendirilmiştir (Schaeffer vd, 1997: 119; Doğan, 2013: 126; Civelek, 2023: 9). Patara'da M.Ö. 4. yüzyılın ikinci yarısında yangın sonucu tahrip olan mekânlarda in situ ele geçen seramikler arasında, özellikle Kat. No. 3'ün benzeştiği siyah firnisli kaideli tuzluklar bulunmuştur (Dündar, 2020: 48; 57).

Kat. No. 5'in Atina Agorası'ndan gelen bir benzeri, tuzluk türevi olarak sınıflandırılmıştır (Sparkes ve Talcott, 1970: 138). Söz konusu Assos kâsesinin (Kat. No. 5) Klazomenai'da bulunmuş benzerleri M.Ö. 387-366 yıllarına tarihlendirilmiştir (Zeren, 2004: 40).

## **2.2.Kantharoslar (Kat. No. 6-7)**

Konutta bulunan seramikler arasında, gövde yapılarında farklılık bulunan iki kantharos yer almaktadır. Kat. No. 6, nispeten alçak halka kaideli, mahmuz kulplu ve ağız kenarı profillidir. Dörtgen kesitli mahmuzu dışa doğru sivrilerek sonlanmaktadır. Gövde ve kaidesi çarkta ayrı şekillendirilmiş; şişkin karınlı gövdesi, oluklu yivle çevrelenmiş kademeli yükselen kaide üzerine sonradan oturtulmuştur. Gövde ve kaidenin birleşme yerinde sığ bir yiv görülmektedir. Başka bir yiv kaidenin altında yer almaktadır. Kulplar, karından yukarı doğru dışa genişleyerek uzamakta ve ağız kenarı hizasından dışa doğru mahmuz yaparak ağızla birleşmektedir. Kat. No. 6'nın tüm yüzeyi siyah firnislidir. Kaidenin dışı ve altında yer alan yivler rezervedir.

Kat. No. 7, öncekinden farklı olarak yüksek kaideli ve yüksek boyunludur. Düz olan ağız kenarı dışa çekilerek genişletilmiştir. Ağız kenarının üzerinde yükselen kulplar kıvrılmakta ve düz bir açıyla daralarak kâse kısmına doğru bağlanmaktadır. Kulpların dış yüzeyinde kulp hattınca uzanan geniş ve sığ bir oluk bulunmaktadır. Önceki kantharosta da olduğu gibi, kaide ile gövde çarkta ayrı ayrı çekilerek pişmeden önce birleştirilmiştir. Kaide ile gövdenin birleşme yerinde kabartma halka bulunmaktadır. Kaidenin alt bölümü, merkezinde derince bir yiv olan disk biçimindedir. Kat. No. 7'nin gövdesi kırmızı firnisli olmakla birlikte özellikle kaidesine doğru olan kısımlarda yer yer siyahlıklar görülmektedir.

Hellenistik Dönem’de yaygın olarak kullanılan kantharoslar, farklı tiplerde karşımıza çıkmaktadır. Mahmuz kulplu kantharosun (Kat. No. 6) benzerleri, Atina Agorası’nda “kalıplanmış ağız kenarlı kantharos” grubunda sınıflandırılarak M.Ö. 4. yüzyılın III. Çeyreğinin sonlarına tarihlendirilmiştir (Sparkes ve Talcott, 1970: 122; Rotroff, 1997: 83, 85). Bu kantharosların Atina Agorası/Menos Sarnıcı, Olynthos ve Isthmia’da bulunmuş benzerleri M.Ö. 4. yüzyılın son çeyreğine tarihlendirilmiştir (Miller, 1974: 200; Hayes ve Slane, 2022: 38). Atina Agorası dışında, Girit açıklarındaki Kyrene batığı ile Anadolu’da yer alan Gordion, Knidos ve Smyrna merkezlerinde karşılaşılan benzer örnekler de M.Ö. 4. yüzyılın son çeyreğine tarihlendirilmiştir (Schmitt ve Kieburg, 2016: 14; Stewart, 2010: 182; Doksanaltı, 2006: 184; Aktaş, 2011: 70). Phokaia’da benzer bir mahmuz kulplu kantharos, M.Ö. 4. yüzyılın II. çeyreğine tarihlendirilmiştir (Doğan, 2013: 61).

Kat. No. 7’nin kulplu formu, Atina Agorası’nda bulunmuş olan “Tip A1” grubundaki M.Ö. 5. yüzyıl başlarına tarihlendirilen bir örnek ile benzeşmektedir (Sparkes ve Talcott, 1970: 114). Firnis rengi Assos kantharosu gibi kırmızı olan Atina örneği, yüksek bir kaideye sahiptir ancak gövdesi düz yükselir. Bu nedenle kulpları dışa doğru daha geniş bir açıyla yükselmektedir. Söz konusu Assos örneğinin Klazomenai’de bulunan başka bir benzeri M.Ö. 387-366 yıllarına tarihlenmiştir (Zeren, 2004: 161).

### **2.3.Balık Tabakları (Kat. No. 8-9)**

Konutta bulunan bir diğer kap türü de iki örnekle temsil edilen balık tabağıdır. Ağız kenarı aşağı sarkık olan tabakların iç yüzeyi, ağız kenarına gelmeden hemen önce bir yivle çevrelenmiştir. Tabakların merkezinde başka bir yivin çevrelediği sos veya yağ çukuru bulunmaktadır. Kaidelerinin alt yüzeyinin merkezi hafif aşağıya çekiktir. Gövdeleri hafif içe eğimli yatay bir doğrultuda yükselmektedir.

Kat. No. 8’in tamamı siyah firnislidir. Tabağın yivleri ve kaidesinin oturma düzlemi, rezervedir. Kat. No. 9’un tamamı kırmızı firnislidir ve gövdesinin dış yüzeyinde kaideye yakın kısımlarda siyahlıklar görülmektedir. Kaidesinin alt yüzeyinin merkezinde siyah nokta, bant şeklinde 3 boya ile çevrelenmiştir. Tabağın iç yüzeyinde bulunan yivler rezerve bırakılmıştır. İki tabak da kırmızı renginin açık tonlarında ve çok az yoğunlukta, çok ince taneli katkı maddeleri içeren hamura sahiptir.

Tabakların gövde profilleri farklılık göstermektedir. Kat. No. 8’in hafif dışa doğru bir açıyla aşağı çekik ağız kenarı, gövdenin tamamını ve kaide ile gövdenin birleşme yerinin biraz altını örterken, Kat. No. 9’un dik açıyla aşağı çekik ağız kenarı, gövdenin yaklaşık üçte ikisini örtmektedir. Kat. No. 8’in halka kaidesi dışa doğru hafif bir açıyla aşağı dışbükey inerken, Kat. No. 9’un halka kaidesi dışa doğru hafif bir açıyla inmektedir. Bu tabakta kaidenin oturma düzlemini bir yiv çevrelemektedir.

Balık tabakları M.Ö. 5. yüzyılın sonlarında Atina'da üretilmeye başlamıştır (Rotroff, 1997: 146). Boyutları değişkenlik gösteren Attika tabakları genellikle M.Ö. 4. yüzyıl sonları ile M.Ö. 3. yüzyıl kontektlerinden ele geçmiştir (Rotroff, 1997: 147). Ağız kenarı aşağıya sarkık olan Atina tabaklarının Kat. No. 8 ile paralelleri M.Ö. 4. yüzyılın II. yarısına, Kat. No. 9 ile paralelleri ise M.Ö. 3. yüzyılın başlarına tarihlendirilmiştir. Şekilsel gelişimlerine göre üç aşamalı kronolojisi oluşturulan Attika tipi Korinth balık tabaklarının erken örnekleri M.Ö. 300'lere, geç örnekleri ise M.Ö. 146 yılına tarihlendirilmiştir (Edwards, 1975: 40). Morgantina'da (İtalya) bulunmuş olan benzer balık tabakları, M.Ö. 4. yüzyılın sonları ile M.Ö. 3. yüzyıl boyunca tarihlendirilmiştir (Stone, 2014: 85).

Anadolu'daki birçok yerleşimin Hellenistik tabakalarında da balık tabakları bulunmaktadır. Assos balık tabaklarının benzerleri, Knidos, Smyrna, Phokaia ve Gordion'da M.Ö. 4. yüzyılın ortaları ile M.Ö. 3. yüzyılın ilk çeyreği arasında tarihlendirilmiştir (Doksanaltı, 2006: 275; Aktaş, 2011: 45; Saygıner, 2019: 104; Winter, 1984: 161). Aynı yüzyıl aralığına tarihlendirilen Gordion ve M.Ö. 4. yüzyılın ilk çeyreğine tarihlendirilen Sardes balık tabaklarında kaidesisin alt yüzeyinin kırmızı ve siyah renkte bantlarla ayrılması, Kat. No. 9 ile benzerdir (Stewart, 2010: 179; Schaeffer vd, 1997: 118). Siyah firnisi ve rezerve bırakılan yivleriyle Kat. No. 8'in benzeri olan bir Patara örneğindeki farklılık, aşağıya sarkan ağız kenarının yalnızca gövdesini örtmesidir (Dündar ve Rauh, 2017: 548). Tisna'da bulunmuş, yalnızca ağız ve gövdesinin küçük bir kısmı korunmuş balık tabağı parçası da Kat. No. 8 ile benzerdir (Civelek, 2023: 11). Phokaia'da ele geçen paralel balık tabaklarının çöplükten ele geçmesi, Attika üretiminin yerel taklitleri olabileceğini göstermiştir (Özyiğit, 1996: 9; Civelek, 2006: 183; Saygıner, 2019: 103). Aigai'de mezar hediyesi olarak sunulan bir gümüş balık tabağı da benzer form özelliklerine sahiptir (Kottaridi, 2013: 315).

#### **2.4.Guttus (Kat. No. 10)**

Konutta bulunan Hellenistik seramik repertuarındaki kaplardan biri de guttustur (Kat. No. 10). Geniş halka kaideli, şişkin küresel gövdeli, ağza doğru daralan boyunlu ve dışa dönük ağızlı yapılmıştır. Gövdenin üst bölümünde bir parmağın geçeceği genişlikte yassı kesitli dikey bir kulp yer almaktadır. Kulbun gövdeye birleştiği omuz kısmında iki yiv bulunmaktadır. Kabın ağzından görülebilen iç kısmı ve kaidenin altı da dâhil olmak üzere guttusun tamamı siyah firnislidir ve gri renkli hamura sahiptir.

Atina Agorası'nda bulunmuş olan guttuslar, askos formu altında toplanmıştır (Sparkes ve Talcott, 1970: 157). Guttusların en erken örnekleri, Atina'da M.Ö. 4. yüzyılın başlarında ortaya çıkmıştır (Sparkes ve Talcott, 1970: 160). Assos guttusunun yakın benzerleri, Atina Agorası'nda Klasik tip olarak sınıflanmış ve M.Ö. 4. yüzyılın son çeyreği ile M.Ö. 3. yüzyılın ilk yarısı aralığında tarihlendirilmiştir (Rotroff, 1997: 172). Atina Agorası ve Korinth'te Assos guttusunu gibi geniş kaideli olanlar, M.Ö. 4. yüzyılın son çeyreğine tarihlendirilmiştir (Rotroff, 1997: 173 McPhee ve Pemberton,

2012: 199). M.Ö. 4. yüzyılın sonlarına tarihlendirilen Kyrene batığında da benzer bir guttus bulunmuştur (Berlin, 2019: 562; Harpster, 2019: 6347). Aigai’de M.Ö. 4. yüzyılın sonlarına ait mezarda hediye olarak sunulan gümüş kaplar arasında benzer bir guttus yer almaktadır (Kottaridi, 2013: 333).

Kat. No. 10’un benzerlerine Knidos, Gordion ve Patara gibi merkezlerde de rastlanmaktadır (Doksanaltı, 2006: 279; Stewart, 2010: 262; Işın, 2007: 143, 2008: 160). Gordion ve Patara guttusları, kontektleri ışığında M.Ö. 4. yüzyılın sonlarına tarihlendirilmiştir (Winter, 1984: 233; Dündar, 2020: 58).

### **2.5.Kapak (Kat. No. 11)**

Skene binası sondajında bulunan seramikler arasında tek bir kapak örneği yer almaktadır (Kat. No. 11). Konik bir gövdeye sahip kapağın tutamağı ters konik formludur. Gri renkte, ince taneli gümüş mika ve kum katkılı hamuru olan örnek boyasızdır. Yüzeyi düzeltilmemiştir ve çark izleri belirgindir. Dış yüzeyinde ve tutamağında is kalıntıları görülmektedir. Kapağın uygun olduğu bir pişirme kabı konutta bulunmamaktadır.

Bu tipte kapaklar, pişirme kaplarında yaygın olarak kullanılmaktadır. Benzerleri Atina Agorası’nda lopadion formuyla birlikte ele geçmiştir (Rotroff, 1997: 216). Atina Agorası’ndaki benzer kapaklar, lopaslarla da ilişkilendirilmiştir (Rotroff, 2006: 198). Korinth’teki benzer kapaklar, tutamaklarına göre gruplandırılmıştır; konik gövde formu ve ters konik tutamağıyla “Kapak 2” grubu altında değerlendirilerek, M.Ö. 550/480 ile M.Ö. 146 yılları arasına tarihlendirilmiştir (Edwards, 1975: 130).

### **SONUÇ**

Assos tiyatrosu skene binası sondajında tespit edilen konut içerisinde ele geçen seramikler, ait oldukları formlar üzerinden irdelenmiş, Attika’da bulunmuş tiplere göre sınıflandırılmıştır. Buna göre ele geçen 5 ekhinus kâsesinden Kat. No. 1 ve 2; Klasik tip, Kat. No. 3 ve 4; kaideli tuzluk, Kat. No. 5 ise; tuzluk olarak gruplandırılmıştır. Kantharoslardan Kat. No. 6 kalıplanmış ağız kenarlı, Kat. No. 7 “Tip A1” olarak, iki balık tabağı Attika tipi olarak, guttus ise askos formunun klasik guttus tipi olarak sınıflandırılabilir. Bir adet ele geçen kapak, lopadion veya lopas formuna ait olmalıdır ve Korinth tiplerine göre, “Kapak 2” grubuna dâhil edilebilir. Bu çerçevede biçimsel detayları da dikkate alınıp farklı merkezlerdeki morfolojik benzerleriyle kıyaslanarak analogik değerlendirmesi yapılan seramikler, genel olarak M.Ö. 4. yüzyıl sonu ile M.Ö. 3. yüzyıl başlarına tarihlendirilebilir. Buna göre seramikler, Assos’un en erken konut envanterini oluşturmaktadır.

Sondajın tüm tabakalarında Hellenistik Dönem seramik parçaları ele geçmiş, zemin seviyesinin hemen üzerinde ise makalenin konusunu oluşturan seramik parçaları tespit edilmiştir. Dokuma tezgâh



ağırlıkları ve ağırşaklarla birlikte zeminin hemen üzerinde, çatı kiremitleriyle kaplı bir tabakanın altından gelen bu seramikler, in situ olarak bulunmuştur. Konutun yıkıldığı veya terk edildiği dönemi tarihleyen seramikler, üzerine inşa edilen skene binası için terminus post quem oluşturmaktadır.

Assos Hellenistik Dönem seramiklerinin konut olduğu düşünülen bir yapı içerisinde bir arada bulunması, dönemin günlük yaşantısında kullanılan kap repertuarının belirlenmesini sağlamaktadır. Patara Tepecik konutları ve Kyrene batığı kontekstlerinin, Assos konutu konteksti malzemesiyle benzerliği dikkat çekmektedir. Assos seramiklerinin tam form vermesi, Assos ve yakın çevresinde parçalar hâlinde ele geçen benzerleri için örnek oluşturacaktır. Assos'ta bir konut içerisinde in situ olarak bulunan seramikler, bölgenin Hellenistik form repertuarının bilinmesi ve tarihlemeye referans olması açısından önemlidir.

## **Hellenistic Ceramics from the Skene Building of the Assos Theater**

### **EXTENDED SUMMARY**

Excavations in Assos which is located in the south of the Troad, were started in 1881 by the American Excavation Committee under the chairmanship of J. T. Clarke. After three years of work, a comprehensive report was published. In this report, the Assos Theater was compared to the Priene Theater and dated to the 200 BC. However, the plan and features of the theater indicate that this date could be earlier. In this context, a sondage was opened within the scene during the 2014 excavations. A house with partial walls and a hard compressed soil floor was identified. Ceramic vessels that could be reassembled in pieces were found on the floor of the house. These vessels consist of 5 bowls, 2 kantharoi, 2 fish plates, 1 guttus, and 1 lid. In this article, these ceramic vessels were examined and compared with similar examples.

Pottery has an important place in daily use. It is the most abundant find in almost all ancient cities. This allows dating the pottery and for this reason, the ceramic vessels unearthed during the excavations inside the skene of the Assos theater are important. All of the containers are glazed except one of the bowls and the lid. These vessels, which have black, red and mottled surfaces, are compared with Attic types in terms of quality. For this reason, particularly similar examples from Athenian and various Anatolian cities, were examined. It is known that Attic ceramics, which have a wide distribution area, were also used in the Assos. In addition, Attic samples and Corinthian-type pottery from different cities were also examined.

While examining pottery, their form characteristics were taken into consideration. All of the bowls belong to the echinus group due to their rim shape. These bowls differ from each other in terms of their form features and sizes. According to G. R. Edwards, echinus bowls; are divided into three groups: large bowls, shallow bowls, and salt cellars. In the article, the relevant Cat. No. 1 and 2 belong to the group of large echinus bowls because of their rim diameter and form features. The interior and exterior surfaces are glazed black, but due to the firing or painting technique, these bowls have a mottled (black-red) appearance. These bowls have a ring base. B. A. Sparkes and L. Talcott date these type of bowls with deep chambers to the 4<sup>th</sup> century BC. Cat. No. 3 and 4 belong to the salt cellar group of echinus bowls in terms of their small mouth diameters and details of shape. Cat. No. 3 has black glaze, Cat. No. 4 has a dark brown black glazed. It is understood from the flow marks seen on the bases that they were glazed by dipping method. Near the rim of the salt cellars, the walls thicken and turn sharply inwards. B. A. Sparkes and L. Talcott reported that ring-based salt cellars were

concentrated in the 4<sup>th</sup> century BC. The rim of the Cat. No. 5 turns slightly inward. The bowl, which has a slightly rough surface in cream color tones and finished without glaze, has a disc-shaped base.

One of the ceramic vessel forms unearthed in the dwelling is the kantharos. The types of two kantharoi are quite different from each other. Cat. No. 6 has a double spur handle rising from the abdomen and connecting to the rim. Its conical-shaped, slightly high base was attached to the body later. Similar examples of the completely black-glazed kantharos found in the Athenian Agora were dated to the third quarter of the 4<sup>th</sup> century BC. The handles of the kantharos, Cat. No. 7, rise from the abdomen and make an oval curve inward slightly above the rim level, connecting to the rim from above. The junction of the high-based kantharos with the body is surrounded by a groove. It is entirely glazed in red and there is some black colour various places of the body.

Another form is the fish plate, so named because of its function. There is a pit in the center of the inner surface of fish plates to put sauce. In the two fish plates examined in this article, a groove surrounds the sauce pit. Both of their lips are slanted down and the rim of the mouth is surrounded by a groove just before the lip hangs down. On the black-glazed fish plate with Cat. No. 8, the lip covers the entire body and part of the base. On the red-glazed fish plate with Cat. No. 9, the lip covers only a part of the body. S. I. Rotroff used some criteria in dating Attic fish plates. According to these criteria, the two fish plates can be dated from the mid-4<sup>th</sup> century BC to the early 3<sup>rd</sup> century BC.

The last form found in the house during skene excavations was guttus. The guttus, Cat. No. 10, is a small jug with a large ring base, a swollen body, and a high and thin neck. A. Sparkes and L. Talcott grouped the small jugs used to pour a liquid in small droplets under the form of askos. In this form, askos-type gutti, the mouths are placed on the body with a high neck. The black-glazed guttus examined in the article is similar to the examples found in the Athenian Agora and in various Anatolian places, dating back to the last quarter of the 4<sup>th</sup> century BC.

The last piece examined in the article is the lid, which may belong to a lopadion. Similar covers were found together with lopadions in the Athenian Agora. These lids are conical in shape and are usually higher than the lopadions. Its handles are in the shape of a reverse conical. Since they are wheel-made, their handles are left rough and there are intense wheel traces on their inner surfaces. G. R. Edwards grouped the lids found in Corinth according to their handles. Accordingly, the cover in Cat. No. 11 resembles Edwards' "Cover 2" group with its conical form and small button-mushroom-shaped handle. This cover examined in the article is gray in tone, unlined, and has a rough surface.

In this article, this pottery inventory consisting of 11 pieces unearthed from skene of Assos theatre were examined. The vessels, which do not have any decoration, are all glazed except for one bowl and

lid. The inventory is very similar to a ceramic group found on a shipwreck off the coast of Cyprus, thought to belong to the crew. In addition, these vessels from the inventory are similar to Attic types with their forms and glazing quality. For this reason, the vessels were dated by comparison with Attic types. Accordingly, the inventory dates from the late 4<sup>th</sup> century BC to the early 3<sup>rd</sup> century BC. This date span constitutes the earliest housing inventory in Assos. In addition, this date span is the terminus post quem for the construction of the skene structure.

## KAYNAKÇA

- Aktaş, R. (2011). İzmir Agora Kazısı Siyah Firnisli Seramikleri. (Yayınlanmamış Yüksek Lisans Tezi). Ege Üniversitesi, Sosyal Bilimler Enstitüsü, İzmir.
- Alkan, G. (2019). Smyrna Agorası Bouleuterion Seramikleri. (Yayınlanmamış Yüksek Lisans Tezi). Dokuz Eylül Üniversitesi, Sosyal Bilimler Enstitüsü, İzmir.
- Arslan, N. (2022). "Asia Minor'da İyi Korunmuş Erken Hellenistik Çağ Tiyatro Örneği: Assos". Höyük, Sayı 10, s. 37-59.
- Arslan, N. ve Arslan, B. B. (2014). Taşın Hayat Verdiği Kent: Assos, 2. Baskı, Homer Kitapevi, İstanbul.
- Arslan, N., Arslan, B. B., Bakan, C. ve Ayaz, M. (2016). "Assos Kazısı 2014 Yılı Çalışmaları". 37. Kazı Sonuçları Toplantısı, Cilt 2, s. 347-362.
- Arslan, N., Arslan, B. B. ve Bakan, C. (2018). "Assos Kazısı 2016 Yılı Çalışmaları". 39. Kazı Sonuçları Toplantısı, Cilt 3, s. 389-404.
- Berlin, A. M. (2019). "At Home on Board: The Kyrenia Ship and the Goods of its Crew". International Association for Research on Pottery of the Hellenistic Period, Cilt 2, s. 563-571.
- Civelek, A. (2006). "Phokaia 2004: Hellenistik Dönem Seramiği Üzerine Gözlemler". Olba, Sayı XIII, s. 179-198.
- Civelek, A. (2023). "Tisna Yüzey Araştırmalarında Bulunan M.Ö. 5-4. Yüzyıl Seramikleri". Arma, Sayı 3, s. 1-40.
- Clarke, J. T. (1882). Report on the Investigations at Assos, 1881, A. Williams and Co., Boston.
- Clarke, J. T., Bacon, F. H. ve Koldewey, R. (1902). Investigations at Assos: Drawings and Photographs of the Buildings and Objects Discovered During the Excavations of 1881-1882-1883, The Heintzemann Press, Boston.
- Crowfoot, J. W., Crowfoot, G. ve M., Kenyon, K. M. (1957). The Object from Samaria, Palestine Exploration Fund, London.
- Diederichs, C. (1980). Céramiques Hellénistiques, Romaines et Byzantines, Salamine de Chypre, Cilt IX, Diffusion de Boccard, Paris.
- Doğan, K. (2013). Phokaia Siyah Firnisli Seramikleri. (Yayınlanmamış Yüksek Lisans Tezi). Gazi Üniversitesi, Sosyal Bilimler Enstitüsü, Ankara.
- Doksanalati, E. M. (2006). Knidos Kap-Krio Kazı Alanı. (Yayınlanmamış Doktora Tezi). Selçuk Üniversitesi, Sosyal Bilimler Enstitüsü, Konya.
- Dündar, E. (2020). "Late 4. Century B. C. Pottery Assemblages from Patara. First Considerations on Ceramic Classes of the Xanthos Valley in Lycia". Istanbul Mitteilungen, Sayı 70, s. 47-71.

- Dündar, E. ve Rauh, N, K. (2017). “The North Bastion on the Tepecik Acropolis at Patara: Dating “Early Hellenistic” Fortification Walls in Southwestern Anatolia”. *Hesperia: The Journal of the American School of Classical Studies at Athens*, Cilt 86, Sayı 3, s. 509-581.
- Edwards, G, R. (1975). *Corinthian Hellenistic Pottery, Corinth*, Cilt VII, Sayı III, The American School of Classical Studies at Athens Princeton, New Jersey.
- Egeci, H, S. (2014). *Klazomenai-Karantina Adası Tiyatro Kazılarında Ele Geçen Siyah Firnisli Seramikler. (Yayınlanmamış Yüksek Lisans Tezi). Dokuz Eylül Üniversitesi, Sosyal Bilimler Enstitüsü, İzmir.*
- Ferrero, D. D. B. (1990). *Batı Anadolu'nun Eski Çağ Tiyatroları, (Çev: E. Özbayoğlu), İtalyan Kültür Heyeti Arkeoloji Araştırmaları, Ankara.*
- Harpster, M. (2019). “Kyrenia Shipwreck Excavation”. *Encyclopedia of Global Archaeology*, s. 6346-6351.
- Hasdağlı, İ. (2012). “The Assessment of the 4. Century B. C. Finds from Three Wells Uncovered at Clazomenae HBT (Hamdi Balaban Tarlası) Sector”. *Olba*, Sayı XX, s. 119-164.
- Hayes, J, W. ve Slane, K. W. (2022). *Late Classical, Hellenistic, and Roman Pottery, Isthmia*, Cilt XI, American School of Classical Studies at Athens Princeton, New Jersey.
- Işın, G. (2007). “General Outlook to the Hellenistic Pottery of Patara with Selected Examples”. *Les produits et les marchés. Céramique antique en Lycie (VIIe s. Av. J.-C.-VIIe. ap. J.-C.). Actes de la table ronde de Poitiers (21-22 mars 2003)*, s.137-149.
- Işın, G. (2008). “The Preliminary Report on the Hellenistic Pottery of Patara from the ‘Tepecik Hill’ Excavations”. *Asia Minor Studien*, Band 55, s. 157-178.
- James, S, A. (2018). *Hellenistic Pottery: The Fine Wares. Corinth*, Cilt 7, Sayı 7, American School of Classical Studies at Athens Princeton, New Jersey.
- Kottaridi, A. (2013). *Aigai: The Royal Metropolis of the Macedonians*, John S. Latsis Public Benefit Foundation, Athens.
- McPhee, I. ve Pemberton, E, G. (2012). *Late Classical Pottery from Ancient Corinth: Drain 1971-1 In the Forum Southwest, Corinth*, Cilt VII, Sayı VI, The American School of Classical Studies at Athens Princeton, New Jersey.
- Miller, S, G. (1974). “Menon’s Cistern”. *Hesperia: The Journal of the American School of Classical Studies at Athens*, Cilt 43, Sayı 2, s. 194-245.
- Özbay, F. (2006). *Klazomenai'deki M.Ö. 4. Yüzyıl Yerleşimi. (Yayınlanmamış Doktora Tezi). Ege Üniversitesi, Sosyal Bilimler Enstitüsü, İzmir.*
- Özyiğit, Ö. (1996). “1994 Yılı Phokaia Kazı Çalışmaları”. *XVII. Kazı Sonuçları Toplantısı*, Cilt II, s. 1-26.

- Robinson, D. (1933). *Mosaics, Vases and Lamps of Olynthos Found in 1928-1931, Excavations at Olynthos V*, The Johns Hopkins Press, Baltimore.
- Rotroff, S. I. (1997). *Hellenistic Pottery Athenian and Imported Wheelmade Table Ware and Related Material, The Athenian Agora, Cilt XXIX*, The American School of Classical Studies at Athens Princeton, New Jersey.
- Rotroff, S. I. (2006). *Hellenistic Pottery the Plain Wares, The Athenian Agora, Cilt XXXIII*, The American School of Classical Studies at Athens Princeton, New Jersey.
- Rotroff, S. I. ve Oliver, A. Jr. (2003). *The Hellenistic Pottery from Sardis: The Finds through 1994, Archaeological Exploration of Sardis, Monograph 12*, Harvard University Press, London.
- Saygıner, H. (2019). *Phokaia Maltepe Tümülüsü Erken Hellenistik Dönem Seramiği. (Yayınlanmamış Doktora Tezi)*. Ege Üniversitesi, Sosyal Bilimler Enstitüsü, İzmir.
- Schaeffer, J. S., Ramage, N. H. ve Greenwalt, C. H. Jr. (1997). *The Corinthian, Attic, and Lakonian Pottery from Sardis, Archaeological Exploration of Sardis, Monograph 10*, Harvard University Press, London.
- Schmitt, N. ve Kieburg, H. (2016). "Von Piraten versenkt? Das Schiffswrack von Kyrenia und die Debatte um einen Seerauberüberfall". *Antike Welt*, Sayı 2, s. 12-17.
- Serdaroğlu, Ümit. (1995). *Assos, Arkeoloji ve Sanat Yayınları*, İstanbul.
- Sezgin, K. (2010). *Assos Kuzey Stoasının İnşası ve Kullanım Evreleri. (Yayınlanmamış Yüksek Lisans Tezi)*. Çanakkale Onsekiz Mart Üniversitesi, Sosyal Bilimler Enstitüsü, Çanakkale.
- Sparkes, B. A. ve Talcott, L. (1970). *Black and Plain Pottery of the 6th, 5th and 4th Centuries B.C., The Athenian Agora, Cilt XII*, The American School of Classical Studies at Athens Princeton, New Jersey.
- Stewart, S. M. (2010). *Gordion After the Knot: Hellenistic Pottery and Culture. (Yayınlanmamış Doktora Tezi)*. University of Cincinnati, Department of Classics of the College of Arts and Sciences, Ohio.
- Stone, S. C. (2014). *The Hellenistic and Roman Fine Pottery, Morgantina Studies, Cilt VI*, Princeton, New Jersey.
- Texier, C. (2002). *Küçük Asya Coğrafyası, Tarihi ve Arkeolojisi, (Çev: A. Suat)*. Enformasyon ve Dökümantasyon Hizmetleri Vakfı, Ankara.
- Winter, F. A. (1984). *Late Classical and Hellenistic Pottery from Gordion: The Imported Black Glazed Wares*, University of Pennsylvania, Philadelphia.
- Zeren, S. M. (2004). *Klazomenai'de Ele Geçen M.Ö. 4. Yüzyıl Kap Formları. (Yayınlanmamış Yüksek Lisans Tezi)*. Ege Üniversitesi, Sosyal Bilimler Enstitüsü, İzmir.

## FİGÜRLER

**Fig. 1:** Assos tiyatrosunun güneyden görünümü.



**Kaynak:** 2023 Yılı Assos Kazı Arşivi

**Fig. 2:** Amerikan Kazı Heyeti tarafından kazı çalışmaları başlatılan tiyatronun kuzeyden görünümü.



**Kaynak:** (Clarke vd. 1902: 135)



**Fig. 3:** Skene binası orta odasında tespit edilen konutun sıkıştırılmış toprak zemini ve duvarları.



**Kaynak:** 2014 Yılı Assos Kazı Arşivi

**Fig. 4:** Konut içerisinde çatı kiremitlerinin oluşturduğu tabaka.



**Kaynak:** 2014 Yılı Assos Kazı Arşivi

**Fig. 5:** Skene binasının batı odasında açığa çıkartılan kanal.



**Kaynak:** 2016 Yılı Assos Kazı Arşivi

**Fig. 6:** Skene binası altında konutta bulunan ve makale envanterini oluşturan kaplar.



**Kaynak:** 2014 Yılı Assos Kazı Arşivi

## KATALOG<sup>2</sup>

**Kat. No: 1,** Form: Kâse

**H:** 5,35 cm, **A. R:** 12,2 cm, **K. R:** 5,5 cm, **C. K:** 0,3 – 0,95 cm.

2.5 YR 5/6 (kırmızı), Az yoğunlukta ince taneli altın mika ve küçük taşçık killi. **İ. Y. R:** 2.5 YR 3/6 (koyu kırmızı), **D. Y. R:** 2.5 YR 3/6 (koyu kırmızı), **F:** 10 YR 2/1 (siyah).

**Tanım:** Altı parça hâlinde bulunmuş ve birleştirilmiştir. Ağızdan omuza doğru genişleyen gövde profili, omuzdan kaideye doğru daralmaktadır. Halka kaidesinin dış yüzeyinde çift yiv bulunmaktadır. Kaidenin alt yüzeyi merkeze doğru aşağıya çekiktir. Kabın tamamı siyah firnislidir ve alaca görünümündedir.

**Tarih:** M.Ö. 325 – M.Ö. 275

**Benzerleri:** Sparkes ve Talcott (1970), fig.8: 832; Stewart (2010), fig.199: 77 (P 5948); Özbay (2006): s.120: T.N. 1004

**Kat. No: 2,** Form: Kâse

**H:** 4,95 cm, **A. R:** 12,1 cm, **K. R:** 5,4 cm, **C. K:** 0,2 – 0,8 cm.

5 YR 5/6 (sarımsı kırmızı), Çok az yoğunlukta ince taneli altın mika killi. **İ. Y. R:** 5 YR 3/4 (koyu kırmızımsı kahverengi), **D. Y. R:** 5 YR 3/4 (koyu kırmızımsı kahverengi), **F:** 10 YR 2/1 (siyah).

**Tanım:** Dört parça hâlinde bulunmuş ve birleştirilmiştir. Ağızdan omuza doğru genişleyen gövde profili, keskin bir hat ardından omuzdan kaideye doğru daralmaktadır. Halka kaidesinin dış yüzeyinde tek yiv bulunmaktadır. Kaidenin alt yüzeyi merkeze doğru aşağıya çekiktir. Kabın tamamı siyah firnislidir ve alaca görünümündedir.

**Tarih:** M.Ö. 325 – M.Ö. 275

**Benzerleri:** Sparkes ve Talcott (1970), fig.8: 829; Stewart (2010), fig.200: 85 (P 5984); McPhee ve Pemberton (2012): fig.11: IV-11 (C-1971-53)

**Kat. No: 3,** Form: Kâse

---

<sup>2</sup> Katalogda kısaltmalar; **H:** Yükseklik, **A. R:** Ağız Çapı, **K. R:** Kaide Çapı, **C. K:** Cidar Kalınlığı, **Kap. R:** Kapak Çapı, **T. R:** Tutamak Çapı, **F:** Firnis, **İ. Y. R:** İç Yüzey Rengi ve **D. Y. R:** Dış Yüzey Rengi yerine kullanılmıştır.

**H:** 3,5 cm, **A. R:** 5,5 cm, **K. R:** 3,8 cm, **C. K:** 0,3 – 0,7 cm.

5 YR 6/6 (kırmızımsı sarı), Çok az yoğunlukta, çok ince taneli altın mika killi. **F:** 10 YR 2/1 (siyah).

**Tanım:** Birleştirilen yedi parça ile kâsenin tamamı tümlenmiştir. Ağızdan omuza doğru genişleyen gövde profili, omuzdan kaideye doğru daralmaktadır. Halka kaidenin dış yüzeyinde çift yiv bulunmaktadır ve oturma düzlemi geniştir. Alt yüzeyi merkeze doğru aşağıya çekiktir. İç ve dış yüzeyi siyah firnisli kâsenin daldırma sonrasında oluşan akma izleri kaidede görülmektedir ve kaidenin alt yüzeyi boyasız kalmıştır.

**Tarih:** M.Ö. 325 – M.Ö. 275

**Benzerleri:** Sparkes ve Talcott (1970), fig.9: 944; Rotroff (1997), No:1084; Stewart (2010), fig.205: 127

**Kat. No: 4,** Form: Kâse

**H:** 2,9 cm, **A. R:** 7,8 cm, **K. R:** 4,3 cm, **C. K:** 0,4 – 0,6 cm.

10 YR 4/2 (koyu grimsi kahverengi), Çok az yoğunlukta, çok ince taneli gümüş mika ve taşçık killi.

**F:** 5 YR 3/4 (koyu kırmızımsı kahverengi), 10 YR 2/1 (siyah), 7.5 YR 2.5/2 (çok koyu kahverengi).

**Tanım:** Birleştirilen on bir parça ile kâsenin tamamı tümlenmiştir. Ağızdan omuza doğru genişleyen gövde profili, omuzdan kaideye doğru daralmaktadır. Halka kaidenin dış yüzünde çift yiv bulunmaktadır. İç ve dış yüzeyi siyah firnisli kâsenin daldırma sonrasında oluşan akma izleri kaidede görülmektedir ve kaidenin alt yüzeyi boyasız kalmıştır.

**Tarih:** M.Ö. 325 – M.Ö. 275

**Benzerleri:** Hasdağlı (2012): fig.3: 12; Miller (1974), fig.4: 33; Winter (1984): fig.2: 16

**Kat. No: 5,** Form: Kâse

**H:** 3,2 cm, **A. R:** 8,2 cm, **K. R:** 4,8 cm, **C. K:** 0,5 – 0,9 cm.

7.5 YR 6/6 (kırmızımsı sarı), Çok yoğunlukta, orta taneli altın mika ve kalker killi. **İ. Y. R:** 7.5 YR 6/6 (kırmızımsı sarı), **D. Y. R:** 7.5 YR 6/6 (kırmızımsı sarı).

**Tanım:** Dört parça hâlinde bulunmuş ve birleştirilmiştir. Ağızdan omuza doğru genişleyen gövde profili, omuzdan kaideye doğru daralmaktadır. Disk kaidelidir ve kaidenin altında çark izleri

belirgindir. Boyasız kâsenin turuncumsu kahverengindeki iç ve dış yüzeyi pürüzlü, çark izleri ve katkı maddeleri belirgindir. Ağız kenarında yer yer yanık izleri görülmektedir.

**Tarih:** M.Ö. 325 – M.Ö. 275

**Benzerleri:** Sparkes ve Talcott (1970), fig.9: 955; Zeren (2004), şekil.12: Kat. No: 36

**Kat. No: 6,** Form: Kantharos

**H:** 12,2 cm, **A. R:** 12,1 cm, **K. R:** 6,8 cm, **C. K:** 0,3 – 1,95 cm.

2.5 YR 6/4 (açık kırmızımsı kahverengi), 2.5 YR 6/1 (kırmızımsı gri), Çok az yoğunlukta, çok ince taneli gümüş mika killi. **F:** 10 YR 2/1 (siyah).

**Tanım:** Parçalar hâlinde bulunmuş ve birleştirilmiştir. Ağız kenarı profillidir. Gövdenin en geniş çap yaptığı karın kısmından yükselen çift kulp, ağız kenarının çok az üzerinde mahmuz yaparak ağız kenarına bağlanmaktadır. Ağız kenarı ve karın şişkin, arasında kalan gövde bant şeklinde içe girintilidir. Gövdeye sonradan tutturulmuş halka kaidesi kademeli bir konik şekilde yükselir ve ortası ile oturma düzlemi bir yivle çevrelenmiştir.

**Tarih:** 4. yüzyılın son çeyreği

**Benzerleri:** Sparkes ve Talcott (1970), fig.7: 700; Rotroff (1997), No: 36; Miller (1974), Pl.30: 1

**Kat. No: 7,** Form: Kantharos

**H:** 16,9 cm, **A. R:** 11,2 cm, **K. R:** 4,9 cm, **C. K:** 0,5 – 1,3 cm.

5 YR 6/8 (kırmızımsı sarı), Çok az yoğunlukta, çok ince taneli gümüş mika ve kum killi. **F:** 2.5 YR 5/6 (kırmızı), 10 YR 2/1 (siyah).

**Tanım:** Parçalar hâlinde bulunmuş ve birleştirilmiştir. Dışa çekik ağız kenarı kabın en geniş kısmını oluşturmuştur. Şişkin karından yükselen çift kulp, konik şekilde uzanarak ağzın üzerinde kavisli bir dönüşle ağza bağlanır. Karnın ardından gövde içe girinti yapar ve boynu düz bir şekilde yükselir. Gövdeye sonradan tutturulmuş yüksek kaidenin gövdeyle birleştiği yerde kabartma halka bulunmaktadır. Kaide kalın bir oturma düzlemine sahiptir ve bir yivle çevrelenmiştir. Kaidenin alt kısmı kademeli bir şekilde yükselerek merkezde birleşir.

**Tarih:** M.Ö. 325 – M.Ö. 275

**Benzerleri:** Sparkes ve Talcott (1970), fig.7: 627; Zeren (2004), şekil.84: Kat. No. 233

**Kat. No: 8**, Form: Balık Tabağı

**H:** 4,1 cm, **A. R:** 26,1 cm, **K. R:** 14,7 cm, **C. K:** 0,6 – 1,6 cm.

7.5 YR 6/6 (kırmızımsı sarı), Çok az yoğunlukta, çok ince taneli altın mika killi. **F:** 10 YR 2/1 (siyah).

**Tanım:** Parçalar hâlinde bulunmuş ve birleştirilmiştir. Ağız kenarı hafif bir dış açıyla aşağıya sarkmaktadır. Sarkan ağız kenarı gövdenin tamamını ve kaidenin bir kısmını örtmektedir. Halka kaidelidir ve aşağı kavisli bir şekilde inmektedir. Kaidenin oturma düzlemi yivli, altı merkeze doğru aşağıya çekiktir. İç yüzeyin merkezinde sos çukuru bulunur. İç yüzeyde ağız kenarını ve sos çukurunu bir yiv çevrelemektedir. Siyah firnisli tabakta kaidenin oturma düzlemi rezervedir.

**Tarih:** M.Ö. 325 – M.Ö. 275

**Benzerleri:** Sparkes ve Talcott (1970), fig.10: 1074; Rotroff (1997), No: 711; Stewart (2010): fig.205: 122 (P 2402)

**Kat. No: 9**, Form: Balık Tabağı

**H:** 3,95 cm, **A. R:** 19,4 cm, **K. R:** 7,8 cm, **C. K:** 0,3 – 1,4 cm.

2.5 YR 6/6 (açık kırmızı), Çok az yoğunlukta, çok ince taneli gümüş mika ve kuvars killi. **F:** 2.5 YR 4/8 (kırmızı), 2.5 YR 5/6 (kırmızı), 10 YR 2/1 (siyah).

**Tanım:** Parçalar hâlinde bulunmuş ve birleştirilmiştir. Ağız kenarı dik bir açıyla aşağıya sarkmaktadır. Sarkan ağız kenarı gövdenin bir kısmını örtmektedir. İç yüzeyin merkezinde yağ çukuru bulunur. İç yüzeyde ağız kenarını ve sos çukurunu bir yiv çevrelemektedir Halka kaidenin alt yüzeyi merkeze doğru aşağıya çekiktir. Kırmızı firnisli tabağın alt yüzeyi siyah boya ile nokta ve halka bantlarla bezenmiştir.

**Tarih:** M.Ö. 325 – M.Ö. 275

**Benzerleri:** Sparkes ve Talcott (1970), fig.10: 1072; Rotroff (1997), No: 714

**Kat.No: 10**, Form: Guttus

**H:** 9,3 cm, **A. R:** 3,9 cm, **K. R:** 7 cm, **C. K:** 0,3 – 0,8 cm.

GLEYS 1 S/N (gri) killi. **İ. Y. R:** 5 YR 6/6 (kırmızımsı sarı), **F:** 10 YR 2/1 (siyah).

**Tanım:** Parçalar hâlinde bulunmuş ve birleştirilmiştir. Ağız yüksek bir boyunla gövdenin ortasında yükselmektedir. Dar bir boyunla yükselen ağız kenarı dışa dönüktür. Halka kulp gövdenin şişkin karnı üzerine yerleştirilmiştir. Gövdeyi kulbun üst kenarında iki yiv çevrelemektedir. Kaidenin alt yüzeyi düz hatlıdır. Kabın tamamı siyah firnislidir.

**Tarih:** M.Ö. 4. yüzyılın son çeyreği

**Benzerleri:** Sparkes ve Talcott (1970), fig.11: 1194; Rotroff (1997), No:1141; Stewart (2010), fig.206: 146

**Kat. No: 11,** Form: Kapak

**H:** 4,55 cm, **Kap. R:** 16,3 cm, **T. R:** 2,4 cm, **C. K:** 0,4 – 2 cm

10 YR 5/1 (gri), Çok az yoğunlukta, çok ince taneli gümüş mika ve kum killi. **İ. Y. R:** 10 YR 5/1 (gri), **D. Y. R:** 10 YR 5/1 (gri).

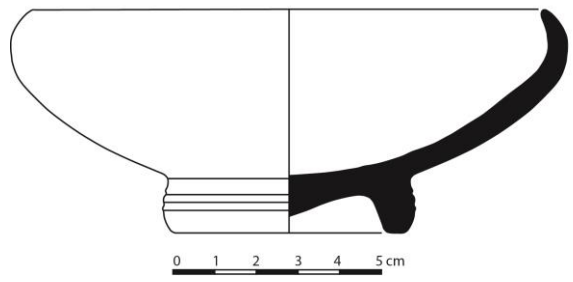
**Tanım:** 19 parça hâlinde bulunmuş ve birleştirilmiştir. Konik formlu kapağın tutamağı ters konik şeklindedir. İç ve dış yüzeyde çark izleri belirgindir ve tutamağı kabadır. Dış yüzeyinde is kalıntıları bulunmaktadır. Pürüzlü yüzeyi gri tonlarındadır.

**Tarih:** M.Ö. 325 – M.Ö. 275

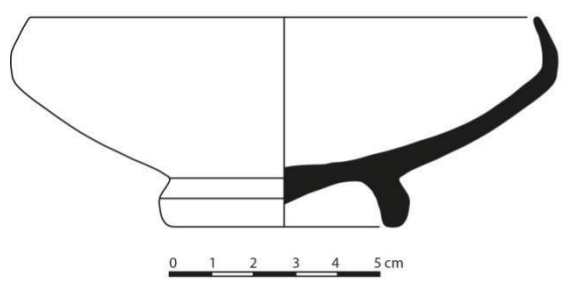
**Benzerleri:** Rotroff (1997), No: 1489; Rotroff (2006), fig.91: 735 (P12088b); Edwards (1975), Pl.31: 69

**LEVHALAR**

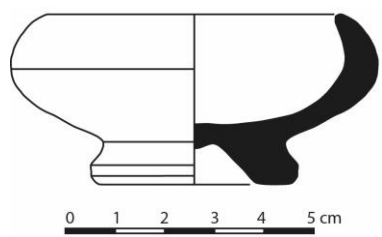
Levha 1



Kat. No: 1

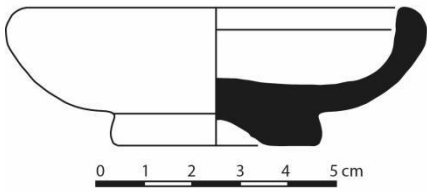


Kat. No: 2

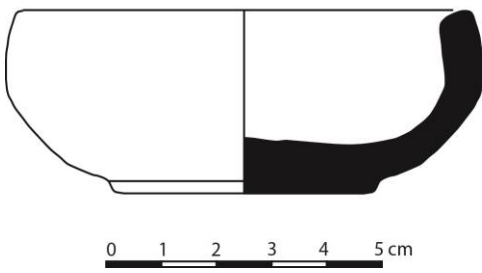


Kat. No: 3

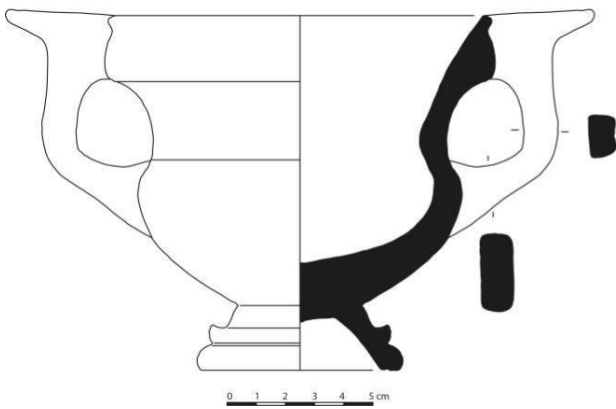




Kat. No: 4



Kat. No: 5

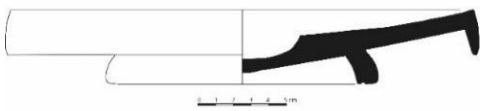


Kat. No: 6

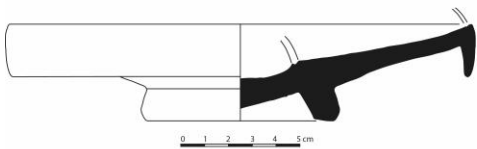




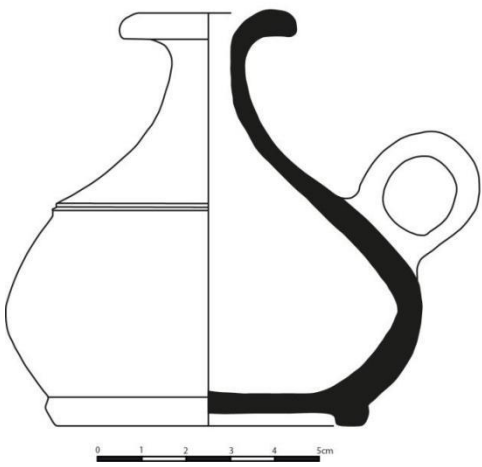
Kat. No: 7



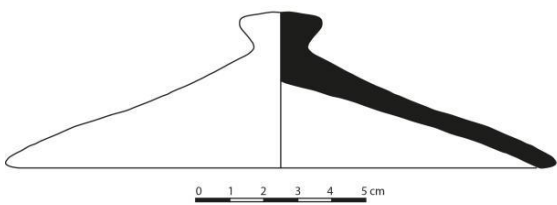
Kat. No: 8



Kat. No: 9



Kat. No: 10



Kat. No: 11

