

# KIRGIZ CUMHURİYETİ'NİN İŞÇİ DÖVİZLERİNİN GAYRİ SAFİ YURTIÇİ HASILASI ÜZERİNDEKİ ETKİSİ

Araş.Gör. **B. Sulaymanova**, İktisat Bölümü, Kırgızistan-Türkiye Manas Üniversitesi

В основу статьи положены результаты научного исследования, целью которого явилось изучение особенностей, причин и тенденций внешней миграции в Кыргызской Республике с 1993 по 2010 г. Методом множественной линейной регрессии было исследовано влияние денежных переводов на валовой внутренний продукт путем воздействия на конечное потребление домохозяйств. Все модели были оценены по методу наименьших квадратов, проверены тестами на выявление идентификационной ошибки, автокорреляции, гетероскедастичности и структурных изменений. Данные для исследования были получены из интернет-ресурсов Национального статистического комитета КР и Всемирного банка.

Согласно полученным результатам, была выявлена статистически значимая положительная связь между количеством конечного потребления домохозяйств и денежными переводами из-за границы в Кыргызскую Республику. Кроме того, были получены статистически значимые и позитивные результаты влияния денежных переводов в виде доли от конечного потребления домохозяйств на валовой внутренний продукт.

## Giriş

Sovyetler Birliğinin 1991 yılında yıkılmasından günümüze kadar Sovyet ülkelerinin sınırları içerisinde göç eğilimi söz konusudur. Meydana gelen bu göç eğiliminde yıllar arası farklılıklar gözlemlenmektedir. Bu farklılıklar farklı bilim adamları tarafından bir kaç zaman dilimine ayrılmasına rağmen (örneğin Korobkov beş ana döneme ayırmaktadır) [7, s. 169-189], genel olarak üç ana dönemi belirlemek mümkündür.

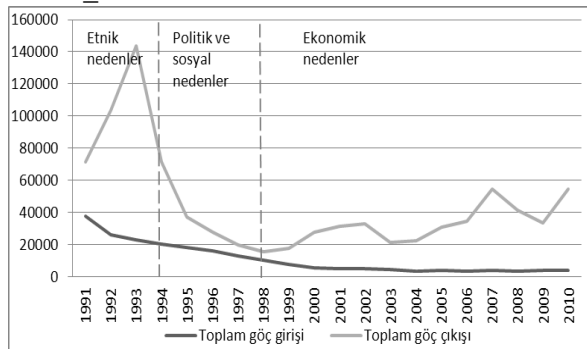
Birinci dönem, 1991-1994 yılları arasında kapsar ve göç nedeni etnik ve sosyal amaçlıdır ve şiddetlidir. Diğer ülkelerde ikamet eden etnik gruplar Sovyetler Birliğinin sona ermesiyle birlikte kendi ülkelerine dönmeye başladılar.

İkinci dönem, 1994-1998 yıllarıdır. Genel olarak göç edenler hem sosyal hem politik nedenlere bağlı olarak hareket etmişlerdir. Göç

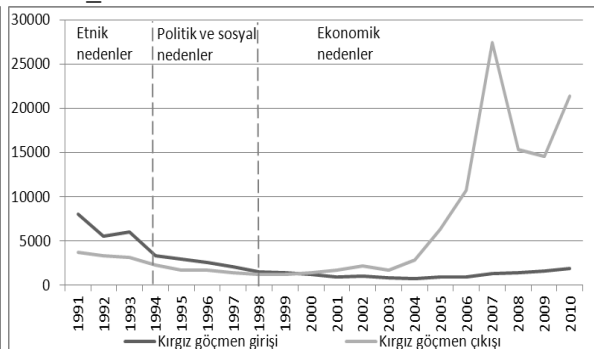
eğilimi durağandır. Bu durumda yeni bağımsız ülkelerde uygulanan politikalar önemlidir, örneğin Kazakistan'da ulusal dilin resmileştirilmesi ve belli döneme kadar her kamu bireyin dil seviye tespit sınavına zorunlu şekilde girmesini öngören şartların [7, s. 169-189], getirilmesi örnek olarak verilebilir.

Üçüncü dönem 1998 yılında ki Rusya krizinden itibaren günümüze kadar sürmektedir. Rusya'da meydana gelen bu kriz eski Sovyet ülkelerini etkilemekte ve göç eğiliminin nedenleri değişmektedir. Göç trendi ne politik ne de etnik sebeplere dayanmaktadır, bu zaman dilimini tamamıyla iktisadi anlamda kar amacı güden göçmenlerin (daha çok yurtdışına giden işçilerin) hareket ettiği dönem olarak adlandırılabilir. İşçiler çalıştığı sürece ülkelere sürekli para göndermekte ve yerel ekonomiyi dolaylı yoldan etkilemektedirler.

Grafik\_1



Grafik\_2



Kaynak: Kırgız Cumhuriyeti Milli İstatistik Komitesi, [www.stat.kg](http://www.stat.kg)

Kırgızistan'ın durumunda yukarıda grafik 1'de verildiği gibi, ülkeye toplam göç edenlerin

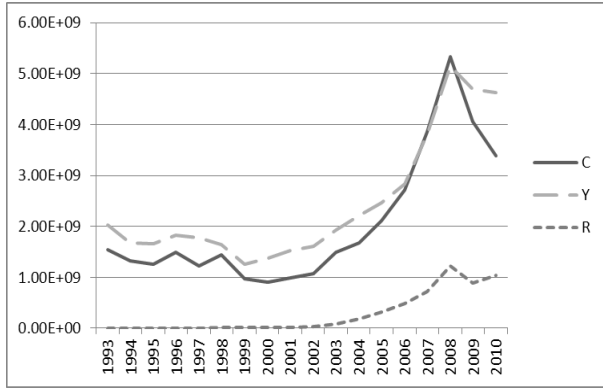
sayısı 2000 yılına kadar artarak azalmıştır, 2000 yılı itibarıyla sabit bir seyir izlemiştir. Diğer bir

tarafından, ülke dışına çıkanların toplam sayısı 1993-1998 yılları arası artarak azalmıştır ve 1998 yılından itibaren bu eğilimde yukarıya doğru inişli çıkışlı bir seyir gözlemlenmektedir.

Kırgız Cumhuriyeti'nin de göç eğilimi de üç ana döneme ayrılabilir. Grafik 2'de görüldüğü gibi, Kırgızların 1994 yılına kadar ülkeye giriş eğilimi artarak azalmaktadır. Yukarıda belirtildiği gibi bu dönemin etnik nedenlere dayalı olduğu ve göç seyrinin bir sonraki döneme göre şiddetli olması öngörülebilir bir durumdur.

İkinci dönem 1994-1998 yıllarını kapsamakta, göç seyrinde sabit azalan trend gözlemlenmektedir. Bu dönemin diğer döneme nazaran durağan olması, bu dönemde şokların yaşanmadığını ve göç edenler daha çok politik ve etnik nedenlere bağlı olarak azalan miktarda Kırgızistan'dan çıkış yaptıklarını söyleyebiliriz.

Grafik\_3



Kaynak: Dünya Bankası, <http://data.worldbank.org/country>

### Literatür taraması

Göç eğilimi, nedenleri ve getirdiği sonuçlar yıllardır araştırma konusu olarak ele alınmasına rağmen, net sonuçları belirlenmemiş ve ülkeler arasında farklılık gösteren bir olgu olduğu gözlemlenmektedir. Son senelerde yapılan çalışmaları incelersek eğer, Insel ve Cakmak (2010) çalışmalarında göç ve ticaret oranı ilişkisini araştırmışlardır. 1980-2007 yıllarına ait verilerle Türkiye'nin dış göç oranının Avrupanın 15 ülkesinin dış ticaretine etkisini araştıran panel çalışmasında<sup>1</sup>, Türkiye'nin dış göç oranı Avrupa ülkeleriyle ithalat ve ihracat oranlarını çoğaltmakta ve tahmin edilen kişi başına düşen reel gelirin katsayısı istatistiksel olarak anlamlıdır ve birden büyüktür [3].

<sup>1</sup>Avusturya, Belçika, Danimarka, Finlandiya, Fransa, Almanya, Hollanda, İtalya, Norveç, İspanya, İsveç, İsviçre, Birleşik Krallık.

Üçüncü dönem 1998 yılından itibaren günümüze kadar sürmektedir. Rusya'da yaşanan kriz ve Kırgızistan'da yaşanan iktisadi şok nedeniyle yurtdışına giden Kırgızların sayısının hızlı artmasına neden olmuştur. Bu dönem artarak yükselen eğilime sahiptir. Göç nedeni ikamet yerini değiştirmek değil, daha çok yüksek maaş avantajı ve yeni iş imkanlarından yararlanma gibi iktisadi nedenlere dayanmaktadır. Grafik 2'de 2000 yılından itibaren Kırgız göçmenlerin çıkış sayısı hızla artarken aynı senelerde giriş yapan Kırgız göçmen sayılarında küçük artışlar göç eğilimi uzun değil kısa süreli olduğuna işaret etmekte ve bu nedenle göçü tamamıyla iktisadi nedenlere dayanmakta olan işçi göçü olarak belirtebiliriz.

Yurtdışına giden işçilerin Kırgızistan'da kalan aile bireylerine parasal yardım yapmaları beklenmektedir. Grafik 4'te dünya bankası tarafından dolar cinsinden hesaplanan işçi dövizlerinin (R) 2000'li yıllardan itibaren hızla yükseldiği görülmektedir. Bu çalışmanın araştırma sorusu işçi dövizlerinin hanehalkı tüketim harcamalarını (C) etkileyerek, dolaylı yoldan GSYİH'ni (Y) etkileyip etkilememesidir.

Thanh Le (2008) makalesinde iktisadi kalkınma üzerinde ticaret, işçi dövizleri ve kurumların etkilerini geliştirmekte olan ülkeler örneğinde açıklamaktadır<sup>2</sup>. Yatay kesit veri analizinde uzun dönemde büyümenin yüksek ticaret oranıyla ve kurumların iyileştirilmesiyle kuvvetli ilişkisinin var olduğu gözlemlenirken, ancak işçi dövizleriyle olan ilişkinin zayıf olduğunu bulunmuştur. Bu makalenin savunduğu hipotez, yurtdışındaki işçilerin gönderdiği paranın kalkınmanın durağan büyüme sermayesi olarak sayılamayacağıdır, çünkü işçi dövizini alan ekonomik birimin çalışma isteği kaybolmakta ve dolayısıyla işçi piyasasına emeğini sunmamaktadır. Diğer bir deyişle, işçi dövizinin iktisadi büyümeye net bir şekilde zarar getirdiğini savunmaktadır [10].

<sup>2</sup> 67 geliştirmekte olan ülke için 30 yıllık (1970-2000) süre dikkate alınarak analiz edilmiştir.

Jansen, Naufal ve Vacaflores (2007) küçük çaplı açık ekonomide işçi dövizlerinin etkilerini inceledikleri çalışmalarında işçi dövizinde olan ani bir yükselişin nominal faiz oranını ve tüketim harcamalarını çok az artırırken, üretimde küçük bir düşüş gözlemlenmiştir [4].

Ratha ve Mohapatra (2007) göre; işçi dövizinin uzun dönemde nasıl sonuçlanacağı belli değildir, çünkü onların beşeri ve fiziksel sermaye üzerinde etkisi uzun zamanın geçmesiyle fark edilmektedir. Ayrıca onlara göre işçi dövizini iyi politika yürütülen çevrede daha iyi çalışmakta, bireylerin bütçe kısıtı genişlemekte ve kredibilite oranı yükselmektedir, dolayısıyla finansal sektörün gelişimini tetiklemektedir. Ayrıca işçi dövizini doğrudan ekonomik büyümeyi etkilemese bile, tüketim harcamalarını pozitif etkileyerek, fakirlik oranını azaltmaktadır [8].

Hein De Haas (2005) çalışmasında işçi dövizinin otomatik olarak göç veren ülkelere kalkınma ve büyüme oranlarına etki etmediğini belirtmiştir. Yatırım için şartların sağlanmaması, siyasi durağansızlık ve hukuki normların yerleşmemesini bu duruma sebep olarak açıklamışlardır [2].

Genel olarak daha önceden yapılan çalışmalara bakıldığında, çoğu kez işçi dövizlerinin tüketimi arttırdığını, ancak büyüme ve kalkınma üzerinde farklı sonuçlar meydana getirdiği gözlemlenmektedir. Araştırmamızın amacı Kırgızistan'da işçi dövizinin tüketimi etkileyerek gelir üzerinde pozitif değişimin olup olmadığını incelemektir. Diğer bir ifade ile iki temel hipotez test edilmeye çalışılacaktır. Bunlardan birincisi, işçi dövizinin tüketimi pozitif ve anlamlı yönde etkileyip etkilemediği, diğeri bu tüketim oranının GSYİH düzeyini arttırmadığıdır.

### **Araştırma yöntemi**

Kırgızistan'da dış göç eğilimi sonucunda ülkeye gelen para miktarının etkisini incelemek amacıyla, üç model tahmin edilmiştir. Aşağıda verilen ilk model basit Keynesyen modelidir, Kırgızistan'da tüketimin GSYİH üzerindeki net etkisini görmek için kurulmuştur. İkinci model tüketim ve işçi dövizini ilişkisini araştırmak ve son model ise işçi dövizini tüketimin payı olarak yer almakta ve bu oranın GSYİH üzerindeki etkisini incelemek amacıyla kurulmuştur.

$$\text{I. Model } y_t = \alpha_0 + \alpha_1 c_t + u_t$$

$$\text{II. Model } c_t = \beta_0 + \beta_1 r_t + e_t$$

$$\text{III. Model } y_t = \gamma_0 + \gamma_1 (r_t / c_t) + \varepsilon_t$$

Burada,  $y_t$ , gayri safi yurtiçi hasılası;  $c_t$ , hane halkı son tüketim oranı;  $r_t$ , yurtdışından gönderilen para miktarı, işçi dövizini; ve  $r_t / c_t$ , işçi dövizinin tüketimin payı olarak ifadelendirilmesidir.

Birinci modelde tüketimin gelir üzerindeki etkisi en küçük kareler yöntemiyle tahmin edilmiştir. Bu model için tanımlama hatası testi yapılmış, ve uygun fonksiyonel şekil tam logaritmik olarak belirlenmiştir, yapısal kırılma incelenmiş ve bu durumda 1998-1999, 2004-2005, 2009-2010 için kukla değişkenleri 1 olarak atılmıştır. Kukla değişkenlerinin bu yıllar için oluşturulmasının nedeni, Kırgızistan'da bu senelerde yaşanan kriz ve darbelere bağlı olarak tüketimin azalmasıdır. Ayrıca model için otokorelasyon ve değişen varyans testleri de yapılmıştır.

İkinci modelde, işçi dövizlerinin tüketim üzerinde istatistiksel olarak anlamlı ve pozitif ilişkisinin olup olmadığı test edilecektir. Buna bağlı olarak, EKK yöntemiyle tam logaritmik model tahmin edilerek, gözlemlenen yapısal değişikliği gidermek için 2001 yılı öncesi kukla değişkenlerini 1 olarak modele dahil edilmiştir. 2001 yılına kadar kukla değişkeninin 1 olarak alınmasının sebebi işçi dövizlerinin seyrinde gözlemlenen yapısal değişimdir. İkinci model için otokorelasyon, değişen varyans ve tanımlama hatası testleri yapılmıştır.

Üçüncü modelde GSYİH'yi açıklamada işçi dövizini tüketimin payı olarak verilmiştir. Model tam logaritmiktir, yapısal kırılma, tanımlama hatası, değişen varyans ve otokorelasyon testleri kontrol edilmiştir. Yapısal değişikliklerin görüldüğü dönemler olduğu için (1993-1997, 2001, 2007, 2009, 2010 yıllarında) kukla değişkenleri 1 verilerek tahmin edilmiştir.

### **Araştırma bulguları**

**Birinci modelde**, elde ettiğimiz sonuçlara göre tüketim oranında %1 dolarlık artış GSYİH'yi %0.71 dolar arttırmaktadır. Ancak yapısal değişikliği gidermek amacıyla kriz olarak adlandırdığımız dönemlerde gelir oranı diğer dönemlere göre %99 azdır<sup>3</sup>. (\* %5 hata payı ile istatistiksel olarak anlamlıdır)

<sup>3</sup> Kukla değişkeni yorumu Kennedy yaklaşımıyla yapılmıştır.

$$ly_t = 6.25 + 0.71lc_t - 5.90d_1 + 0.27d_1 * lc$$

$$(8,81)^* (21,43)^* (-4,50)^* (4,51)^*$$

$$R^2=0,9841$$

$$F\text{-istatistiği}=289,1888$$

$$\text{Ramsey RESET testi: } F\text{-istatistiği}=1,1184 \text{ prob}=0,3585$$

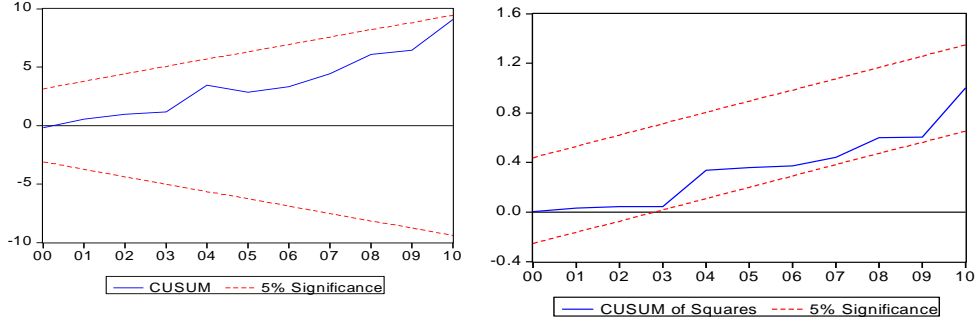
$$\text{Log likelihood oranı}=3,0768 \text{ prob}=0,2147$$

$$\text{White değişen varyans testi: } F\text{-istatistiği}=2,088 \text{ prob}=0,1373$$

$$n^*R=8,3753 \text{ prob}=0,1367$$

$$\text{Breusch-Godfrey otokorelasyon LM testi: } F\text{-istatistiği}=2,6203 \text{ prob}=0,3585$$

$$n^*R=3,0195 \text{ prob}=0,0822$$



**İkinci model**, çalışmanın esas araştırdığı konunun ilk aşamasını ifade eden modeldir. Bu modelin sonuçlarına göre, işçi dövizinin oranında % 1 dolarlık artış tüketim oranını % 0.41 oranında etkilemekte, ayrıca işçi dövizin 2001 yılına kadar olan tüketim oranına etkisi diğer döneme göre daha azdır. Sonuç olarak işçi dövizini 2001 senesi sonrasında tüketim üzerinde gözlemlenen etkisinin büyük olduğu söylenebilir.

$$lc_t = 13.46 + 0.41lr_t + 8.64d_2 - 0.49d_2 * lr$$

$$(13,74)^* (8,36)^* (6,91)^* (-6,97)^*$$

$$R^2=0,9171$$

$$F\text{-istatistiği}=51,691$$

$$\text{Ramsey RESET testi: } F\text{-istatistiği}=1,0256 \text{ prob}=0,3879$$

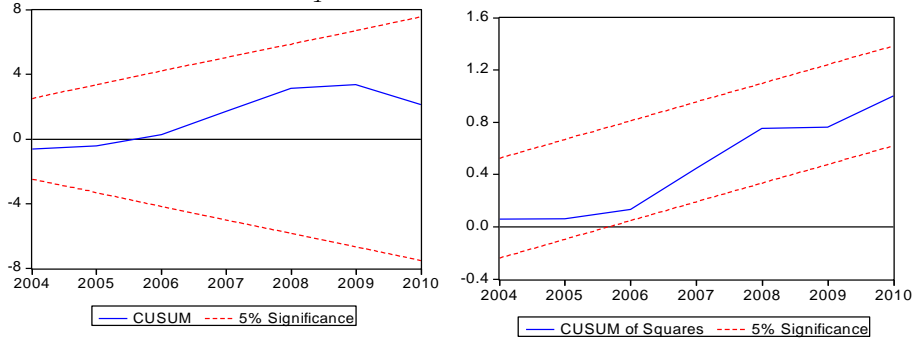
$$\text{Log likelihood oranı}=2,8405 \text{ prob}=0,2416$$

$$\text{White değişen varyans testi: } F\text{-istatistiği}=1,7427 \text{ prob}=0,1994$$

$$n^*R=7,5720 \text{ prob}=0,1814$$

$$\text{Breusch-Godfrey otokorelasyon LM testi: } F\text{-istatistiği}=0,0791 \text{ prob}=0,7829$$

$$n^*R=0,1088 \text{ prob}=0,7414$$



**Üçüncü modelde** GSYİH ve işçi dövizli ilişkisi incelenmektedir. Ele alınan işçi dövizinin tüketimin payı olarak, buradaki %1 birimlik değişim GSYİH'yı %0,32 oranında arttırmaktadır. Kriz dönemlerinde ise bu oranın GSYİH üzerindeki etkisi daha azdır. Bu durumda çalışmanın ikinci hipotezi olan, 'işçi dövizli tüketim yardımıyla geliri etkiler' iddiasının geçerli olduğu söylenebilir.

$$ly_t = 22.38 + 0.32lc_1 - 0.1520d_3lc_1$$

$$(186,73)^* (7,62)^* (-5,04)^*$$

$$R^2=0,8085$$

$$F\text{-istatistiği}=31,6761$$

$$\text{Ramsey RESET testi: } F\text{-istatistiği}=1,6486 \text{ prob}=0,2300$$

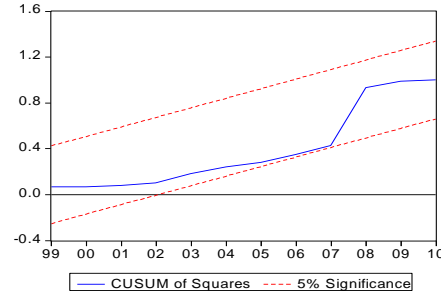
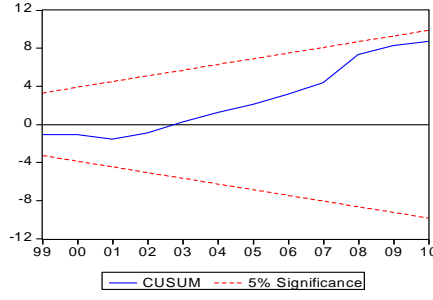
$$\text{Log likelihood oranı}=4,0689 \text{ prob}=0,1307$$

White değişen varyans testi:  $F$ -istatistiği=0,8361 prob=0,5260

$n \cdot R=3,6834$  prob=0,4505

Breusch-Godfrey otokorelasyon LM testi:  $F$ -istatistiği=0,1123 prob=0,7424

$n \cdot R=0,1432$  prob=0,7050



Araştırmada elde edilen bulgulara göre işçi dövizlerinin yerel ekonomiye etkisinin olduğu ve etkinin anlamlı derecede yüksek olduğunu söyleyebiliriz. Bu durumda GSYİH'nın yıllık değişimi büyüme oranını ifade ettiğini dükkate olarak işçi dövizinin büyümeyi tetiklediğini söyleyebiliriz. Ancak büyümenin sağlam kaynağı olarak içöi dövizini ele alabilmemiz için, yapılması gereken bir sonraki aşama işçi dövizinin gerçek üretim, dolayısıyla yatırımı arttırarak GSYİH'yı etkileyip etkilemediğini incelemektir. Eğer yatırım ile işçi dövizleri arasında pozitif ve anlamlı ilişki bulunursa, uzun vadede işçi dövizleri Kırgızistan'ın büyümesini sağlayabilecek unsur haline gelebilir.

### Sonuç

Bu çalışmanın araştırdığı konu Kırgızistan'ın dış göç eğiliminin nedenlerini, özelliklerini, getirdiği sonuç olarak işçi dövizinin, yurt dışından gönderilen para miktarının, yerel ekonomiye etkisini incelenmektedir. Yerel ekonomiye etkisini görmek amacıyla, GSYİH üzerinde işçi dövizinin tüketimin payı olarak etkisi incelenmiştir. Araştırmada göç eğilimi ve işçi dövizlerinin miktarı arasındaki ilişkinin istatistiksel olarak anlamlı ve pozitif olduğu görülmüştür. Ayrıca işçi dövizinin tüketimin payı olarak GSYİH üzerinde anlamlı ve pozitif etkisi olduğu bulunmuştur. Bütün modeller en küçük kareler yöntemiyle tahmin edilerek tanımlama hatası, otokorelasyon, yapısal kırılma ve değişen varyans testleri kontrol edilmiştir.

Araştırmada elde edilen bulgulara göre işçi dövizleri yerel ekonomiye etkisinin olduğu ve etkinin anlamlı derecede yüksek olduğunu söyleyebiliriz. Bu durumda GSYİH'nın yıllık değişiminin büyüme oranını ifade ettiğini dükkate olarak işçi dövizinin büyümeyi tetiklediğini söyleyebiliriz. Ancak büyümenin sağlam kaynağı

olarak işçi dövizini ele alabilmemiz için yapılması gereken bir sonraki aşama işçi dövizinin gerçek üretim, dolayısıyla yatırımı arttırarak GSYİH'yı etkileyip etkilemediğini incelemektir. Yatırım ile işçi dövizleri arasında pozitif ve anlamlı ilişki bulunursa, uzun vadede işçi dövizleri Kırgızistan'ın büyümesini sağlayabilecek unsur haline gelebilir.

### Kaynaklar

1. **Dünya Bankası verileri**, <http://data.worldbank.org/country/kyrgyz-republic>
2. **Haas H.D.**, "International migration, Remittances and Development: myths and facts", Forthcoming in Third World Quarterly, Cilt.26, No.8, ss. 1243-1258, 2005
3. **Insel A., Cakmak N.S.**, "The impacts of the Turkish Emigrants on Turkish Exports and Imports in Europe", Munich PersonalRePEc Archive, 14 Nisan 2010
4. **Jansen D., Naufal G.S., Vacaflores D.**, "The macroeconomic consequences of remittances", 5 Şubat 2007
5. **Kırgız Cumhuriyeti Milli İstatistik Komitesi**, [www.stat.kg](http://www.stat.kg)
6. **Kennedy, P.**, "Estimation with correctly interpreted dummy variables in semilogarithmic equations", 71, s.801, 1981
7. **Korobkov A.V.**, "Migration trends in Central Eurasia: Politics versus economics", Communist and Post-Communist Studies 40 ss. 169-189, 2007
8. **Ratha D., Mohapatra S.**, "Increasing the Macroeconomic Impact of Remittances on Development", The World Bank, Kasım 26, 2007
9. **Salomone S.**, "Remittances. Overview of the existing literature", Blackwell Publishing Limited, 30 Eylül 2006
10. **Thanh Le**, "Trade, Remittances, Institutions, and Economic Growth", Macroeconomic Research Group, Ekim 2008

Şubat 2012