

УДК 378

**KIRGIZISTAN'DA MESLEK YÜKSEKOKULU ÖĞRENCİLERİNİN GİRİŞİMCİLİK EĞİLİMLERİ**

Yrd. Doç. Dr. **B. Bayraktar**, Kırgızistan-Türkiye Manas Üniversitesi, Meslek Yüksekokulu, Balıkesir Üniversitesi, Bandırma Meslek Yüksekokulu <bbayraktar5@hotmail.com>

**G. Karadeniz**, Kırgızistan-Türkiye Manas Üniversitesi, Meslek Yüksekokulu <gulnara.karadeniz@gmail.com>

**ENTREPRENEURSHIP TRENDS OF VOCATIONAL COLLEGE STUDENTS IN KYRGYZSTAN**

Assist. Prof. Dr. **B. Bayraktar**,

Kyrgyz-Turkish Manas University, Professional High School, Balıkesir University, Bandırma Professional High School <bbayraktar5@hotmail.com>

**G. Karadeniz**,

Kyrgyz-Turkish Manas University, Professional High School <gulnara.karadeniz@gmail.com>

**ОЦЕНКА СКЛОННОСТИ СТУДЕНТОВ ВЫСШЕЙ ПРОФЕССИОНАЛЬНОЙ ШКОЛЫ К ПРЕДПРИНИМАТЕЛЬСКОЙ ДЕЯТЕЛЬНОСТИ**

**Б. Байрактар**, доцент <bbayraktar5@hotmail.com>

**Г. Карадениз** <gulnara.karadeniz@gmail.com>

Кыргызско-Турецкий университет «Манас»,  
Профессиональная высшая школа

**Abstract**

Main purpose of this study is to determine the entrepreneurial orientation of vocational high school students that are the unique peer in Kyrgyzstan, and to analyze these orientations verifies according to the demographic data. By this aim, a survey is implemented in which Entrepreneurial scale is included. Total of 307 students out of 392 participated to research survey among seven programs of vocational college of Kyrgyz-Turkish Manas University (Office Management and Executive Assistant, Accounting, Construction, Automotive, Business Marketing, Child Development, Tourism and Hotel Management) including preparatory classes in the educating year of 2013-2014. The reliability (Cronbach's Alpha) was obtained in 89%. In the study, except for the frequency distribution, non-parametric Mann-Whitney U and Kruskal-Wallis H tests were used. In the light of the results entrepreneurial orientation of the respondents were evaluated.

**Key words:** entrepreneurial orientation, entrepreneur, vocational high school.

Jel Kodları: M13

**Anahtar kelimeler:** girişimcilik eğilimi, girişimci, meslek yüksekokulu.

Jel Classification: M13

**Аннотация**

Основная цель данного исследования - определить предпринимательскую ориентацию учащихся старших классов средней школы в Кыргызстане, и проанализировать эти ориентации в соответствии с демографическими данными. С этой целью проводится опрос, в

который включается шкала предпринимательства. В общей сложности 307 студентов участвовали в исследовательском обследовании профессионального колледжа Кыргызско-турецкого университета Манас по семи направлениям (управление офисом, бухгалтерский учет, строительство, автомобилестроение, бизнес-маркетинг, развитие детей, туризм и гостиничный менеджмент), включая подготовительные классы В образовательном году 2013-2014 гг. надежность по Альфа Кронбаху была подтверждена в 89% случаев. В исследовании, за исключением частотного распределения, использовались непараметрические тесты Манна-Уитни U. и Крускала-Уоллиса H. В свете результатов оценивалась предпринимательская направленность респондентов.

**Ключевые слова:** предпринимательская ориентация, предприниматель, профессиональная средняя школа.

## **Giriş**

Son yıllarda girişimcilik konusunun önemi hızla artmaktadır. Girişimciler ülkelerin Sosyal ve ekonomik gelişiminde büyük rol üstlenirler. Genel anlamıyla bir iş kurma ile ilişkili olarak ele alınan ve özellikle gelişmekte olan ülkeler için daha da önem kazanan girişimcilik olgusu başlıca çalışma alanlarından birini oluşturur.

Belli başlı girişimci kişilik özellikleri azim, başarı motivasyonu, özerk olma, merak ve öğrenme isteği, özgüven, risk alma eğilimi ve yenilikçilik gibi unsurları içermektedir. Bu özelliklerin girişimcilik yönü yüksek ve düşük bireyleri birbirinden ayırdığı düşünülmektedir. Bazı araştırmalar, bu özelliklerin birkaçının etkili olduğunu gösterirken, bazıları da bu özelliklerin tümünün belli düzeyde etkili olduğuna işaret etmektedir. Ancak, girişimci kişilik özelliklerinin tek başına girişimciliği açıklamada yetersiz olduğunu ortaya koyan azımsanamayacak sayıda araştırmalara da rastlanabilmektedir. Girişimci kişilik özelliklerini esas alan yaklaşımdan farklı olarak girişimcilik bir süreç olarak ele alınabilir. Bu anlamda cinsiyet, yaş, eğitim durumu, rol modellerin varlığı, aile özgeçmişi ve önceki deneyimlerden oluşan kişisel ve özgeçmiş faktörlerinin de girişimci davranışı etkilediği ifade edilmektedir (Uygun, Mete, & Güner, 2012:147).

Girişimcilik, çevremizdeki imkânları görme, bu imkanları projelere dönüştürme ve projeleri uygulama sanatıdır. Girişimci kişi ise, toplumun ihtiyaç duyduğu, ürünleri üreterek, hizmetleri sunarak, maddi-manevi kazanç sağlamayı hedefleyen, bu doğrultuda kendi işini kurmak için harekete geçen, iş fikrini gerçekleştirmek için, araştırma, planlama, koordinasyon çalışmaları yapan, sonuçta gerekli bilgi-beceri, işyeri, eleman, ekipman vb. girdileri ile finansman kaynaklarını bir araya getirerek kendi işini kuran kişidir (Avşar, 2007:2).

## **1. Girişimcilik**

Ekonomik, sosyal, kültürel, teknolojik, psikolojik, kişilik özellikleri ve demografik unsurların birleşmesiyle ortaya çıkan girişimcilik, bireylerin yüksek bir girişimcilik motivasyonuna ve girişimcilik ruhuna sahip olmaları ve girişimcilik faaliyetlerine isteklilik göstermeleriyle ortaya çıkmaktadır (İşçan vd. 2011:276).

21.yüzyılda girişimcilik unsuru toplumsal refahın ve bölgeler arası dengeli kalkınmanın sağlanmasında önemli bir yere sahip olmuştur. Belirsizlik içeren çevre şartlarında karar alma, yenilik yapma, yaratıcılık ve risk almaya eğilimli olma gibi özellikler taşıyan girişimciler çağdaş uygarlığın gelişmesinde önemli bir misyon yüklenmişlerdir (Cansız, 2007:2).

Bir ülkenin ekonomik bağlamda gelişmesi o ülke insanların girişim gücünün varlığına bağlıdır. Çünkü girişimci insanlar, sermaye bulabilen, sermayeyi yatırıma dönüştüren ve her sürece değer katarak ürün/hizmet üretiminin ve pazara sunumunun gerçekleşmesini sağlayan ve sonuçta tekrar gelir oluşturabilen kişilerdir (İrmiş, 2008:57) . Girişimcilik etrafımızdaki fırsatları fark etme, fırsatlara yönelik plan ve proje yaparak , projeleri günlük hayata taşıma ve hayatı daha yaşanabilir hale getirme uğraşı olarak kabul edilebilir (Bozkurt, 2000:12). Girişimcilik ruhu genetik olarak var olabileceği gibi aile, çevre, eğitim, gelir gibi çeşitli unsurların da girişimcilik ruhunun gelişmesinde çok önemli etkenler olduğu kabul edilmektedir (Arslan, 2002:1).

Uygarlığın gelişmesinde önemli bir yere sahip olan girişimcilik, hemen her dönem için stratejik değerini korumaktadır. Çünkü girişimcilik geçmişte olduğu gibi günümüzde de ekonomik kalkınmanın, istihdam oluşturmanın ve sosyal gelişmenin itici gücüdür. Literatürde kişinin girişimciliğe niyetlenmesine etki eden faktörlere ilişkin bazı sınıflamalar da yapılmıştır. Bu sınıflandırmalardan birisi de çekme ve itme teorisine dayandırılan çekici ve itici faktörler ayırımıdır. Bu yaklaşıma göre, çekici faktörler kişileri girişimciliğe çeken ve yeni girişim başlatmaya yönelten motivasyon faktörleridir. İtici faktörler ise kişileri girişimciliğe iten ve yeni girişim başlatmasına neden olan zorlayıcı faktörlerdir. Örneğin, bir girişim fırsatının ortaya çıkması, geçmişte edinilen bilgi ve tecrübe gibi olumlu unsurlar çekici faktörlere; iş bulamama, aile baskısı, işsiz kalma gibi olumsuz gelişmeler ise itici faktörlere örnek olarak gösterilebilir (Sezer, 2013:54). Girişimcilik, aynı zamanda ulusal sorunların çözümü açısından da önem arz etmektedir. Çünkü ülkelerin içinde buldukları krizlerin ve işsizlik sorununun çözümlenebilmesi, girişimci çabalarla gerçekleştirilebilmektedir (Özdemir, 2013:617).

Girişimcilik geçiş ekonomilerinde özellikle önemli olan bir konudur. Çünkü devletçi ekonomiden piyasa ekonomisine geçildiğinde karşılaşılan sorunlar olarak, yoksulluğun ortadan kaldırılabilmesi, ekonominin canlandırılabilmesi, girişimciliğin harekete geçirilmesine bağlıdır. Bu bağlamda bilgi donanımlı genç girişimcilere duyulan ihtiyaç ortadadır. Bu araştırmayı yapmaktaki amaç, potansiyel girişimci adayları olarak genç girişimcilerin ortaya çıkmasını sağlamaya çalışmaktır. Bu sebeple üniversiteye giren her öğrenciye aday girişimci gözü ile bakmak ve onlara içinde yaşadıkları çevrenin çeşitli konulardaki potansiyellerinin farkına varabilecekleri bilgi ve becerilerle donatmak, yaratıcılığı bastırılmayıp özendirilmiş insanlar olarak yetişmelerini sağlamak büyük önem arz etmektedir (Özdemir, 2013:617).

Girişimcilik sadece bu yüzyıla ait kavram değildir. Çok eskilerde de girişimcilik anlamına gelen çalışma ve gayretlerin olduğu görülüyor. Orta çağda, büyük projeleri yöneten kişi yada kişiler grubu girişimci olarak görülürken 1700'lü yıllarda girişimcilik tanımına risk kavramı da dahil edilmiştir. Bu dönemde, Cantillon, risk alma kavramını girişimcilikle ilişkilendirmiştir. 19.yüzyıla doğru, girişimcilik kavramına, risk üstlenmenin yanında, planlama, denetleme, örgütlenme vb. faktörlerinde dahil edildiği görülmektedir. Bu yüzyılda Jean Baptiste Say'ın, girişimciliği üretim faktörlerini birleştirip koordine ederek yeni sonuçlara ulaşmak olarak tanımladığı görülmektedir.

1930'lara kadar girişimcilik anlayışında önemli bir değişiklik olmamıştır. Schumpeterian'dan sonra girişimcilik statik bir olgu olmaktan çıkarak dinamik bir olgu halini almıştır. Çünkü, Schumpeterian, girişimcilik süreçlerinin yeni ve denenmemiş teknolojiler içerdiğini belirtmiştir. Bu anlayışla birlikte, girişimcilik tanımına, yeni pazarlar bulma, yeni fırsatlar arama, yeni teknikleri kullanma gibi vb. dinamik olguların dahil olduğu görülmektedir. Günümüzde, girişimcilik eklenen yeni anlayışlarla, çok yeni boyutlara taşınmıştır (Avşar, 2007:5).

Bu bağlamda söz konusu araştırmada, Kırgızistan'da ön lisans eğitiminin tek örneği olan Kırgızistan-Türkiye Manas Üniversitesi Meslek Yüksekokulu öğrencilerinin girişimcilik eğilimlerini irdelemeyi ve böylece öğrencilerin kişisel ve aile özelliklerinin, demografik niteliklerini girişimcilik eğilimleri üzerinde bir etkisinin olup olmadığını tesbit etmeyi amaçlıyoruz.

### **1.1. Girişimcilik Eğilimi ve Öğeleri**

Eğilim kelimesi Türk Dil Kurumu'nun sözlüğünde bir şeyi sevmeye, istemeye veya yapmaya içten yönelme olarak açıklanmaktadır (TDK, 2013). Girişimcilik eğilimi ise kişinin yeni bir girişimde bulunma yönündeki yatkınlığını ifade eder (Chelariu vd., 2008). İşletmeler açısından ele alındığında, girişimcilik eğilimi üst kademedeki yönetimin riskler üstlenebilme, yenilik yapabilme ve proaktif davranışlar sergileyebilme yatkınlığını gösterir (Todorovic vd., 2011).

Girişimcilik eğilimi üniversite öğrencileri açısından düşünüldüğünde ise potansiyel girişimci kavramı ile karşılaşırız. Potansiyel girişimci kişilerin kendilerini girişimsel davranışa sevk edebilecek özelliklere, becerilere ve isteklere sahip olmasını tanımlamak için kullanılmaktadır (Chelariu vd., 2008).

Çocukluktan başlayarak, yetişkinlik döneminin sonuna kadar kişinin gelişimi üzerinde etkili olan faktörlerin her biri girişimcilikte de etkilidir. Girişimciliği etkileyen ve kişilerin girişimci olma yada olmama kararlarını belirleyen bu faktörler; aile desteği, finansman imkanları, devlet destekleri,

yetiştirme ve eğitim gibi psikolojik, sosyal ve ekonomik etkenler olarak ifade edilebilir (Arıkan, 2002:61). Hatta doğru bir girişimci ruhunun nasıl ortaya çıktığını araştıran çalışmalar; iş, dini geçmiş, olgunlaşma ile ırk, eğitim ve cinsiyet gibi sosyo-biyolojik etkenlerin girişimciliğin ortaya çıkmasında etkin olduğunu ortaya koymuştur. Bu bakımdan özellikle üniversitelerde verilen eğitimin gençlerin girişimciliğe bakış açılarını etkilemede önemli olduğu düşünülmektedir (Börü, 2006:13).

Girişimcilik eğilimi sekiz alt boyut açısından irdelenmektedir.

**Yenilikçilik:** Yenilik, yeni bir düşünceyi pazarlayabilir bir değere dönüştürebilecek yapının kurulmasını ve bu yapının sürdürülmesini ifade etmektedir. Girişimcilik eğilimi çoğunlukla yenilikçilikle ilişkilendirilir (Covin ve Slevin, 1991).

**Risk alma:** Bütün faaliyetlerde bir takım etkileri bulunan risk ve risk alma kavramları , girişimcilik sürecinin temelini oluşturmaktadır. Kraus'a (2013) göre, risk alma gerek kişisel gerekse örgütsel düzeyde hem büyük fırsatlar hem de büyük başarısızlıklar getirebilecek faaliyetleri ele alır. Girişimsel yapı içinde risk alma, tedbirsizce değil hesaplı ve kontrollüdür. Risk alma eğilimi ise kişinin riskli durumlarla karşı karşıya kaldığında riski göze almak yönünde davranış gösterme eğilimidir (Keleş vd., 2012).

**Bağımsızlık ihtiyacı:** Özerklik, kişilerin önemli kararları vermede ve fırsatların peşine düşmede bağımsız olarak hareket edebilme serbestliğidir (Brenkert, 2009). Özerk olan bir kişi bir düşünceyi ya da vizyonu ortaya koymada ve uygulamada bağımsız olarak hareket edebilir.

**Başarma ihtiyacı:** Girişimcilik eğilimini etkileyen önemli bir faktör olarak başarma ihtiyacı, kişisel başarıya ulaşabilmek için daha iyisini yapma isteğini ifade eder. Başarma ihtiyacı yüksek olan kişilerin başarıya ulaşabilme yönünde daha istekli olmaları, onların girişimcilik eğilimlerinin daha yüksek olmasına sebep olmaktadır (Poon vd., 2006). Başarma ihtiyacı, başarı ve mükemmelliğe ulaşmak için kişiyi mücadelecilik olmaya iten güçtür. Başarma ihtiyacı, insanları girişimciliğe sevk etmekte, kontrollü riskleri üstlenmeye yöneltmekte, sorun çözme becerisini geliştirmekte ve amaçların belirlenmesine katkıda bulunmaktadır.

**Yaratıcılık:** Bağımsız bir güç olarak yaratıcılık ve yeni düşüncelere yürekten bağlılık; yeni ya da mevcut ürün ve hizmetlerle yeni veya kurulu piyasalara girebilmek için önemli bir güçtür (Brenkert, 2009). Yaratıcılık kavramının kabul görmüş tanımlarından biri, her alanda yeni ve yararlı düşüncelerin üretilmesi sürecidir (Amabile vd. 1996:1154). Bu süreç, ya önceden var olan düşüncelerin geliştirilmesi ya da özgün bir bileşimin sağlanması şeklinde gerçekleşir. Her yeniliğin ve icadın kökeninde yaratıcılıkla elde edilmiş düşünceler vardır (Eren, 1982:17).

**Belirsizliğe tolerans:** Belirsizliğe toleransı yüksek olan yöneticilerin eylemlerinde girişimci özellikleri sergilediği görülmektedir. Bu bireyler araştırmacı kişilikleri ve karmaşık işleri çözme yönündeki yetenekleri ile belirsiz bir ortamda hızlı ve doğru karar verebilmektedir. Belirsizlik endişe, korku ve stres oluşturduğu için güvenli bulunmaz. Bu bakımdan belirsizlikten kaçınma düzeyi toplumda yüksektir.

**İnsanlar ile ilişki:** Her iletişim faaliyetlerinin bir içerik bir de ilişki olmak üzere iki boyutu vardır. İlişki düzeyi içerik boyutuna çerçeve oluşturur ve anlam verir. İçerikten üst düzeyde yer alır. Onu kapsar. İletişimin içerik boyutunda sorun olmaz. Sorun iletişimin ilişki boyutundadır.

**İçsel kontrol:** İçsel denetim odağına sahip kişiler, çevresel şartları değiştirme konusunda daha fazla adım atmakta, yeteneklerine, başarı yada başarısızlıklarına daha fazla önem vermektedirler.

## 2. Araştırmanın yöntemi

### 2.1. Veri toplama aracı ve araştırmanın hipotezleri

Araştırma anketi, Kırgız-Türk Manas Üniversitesi Meslek Yüksekokulunun farklı programlarında okuyan öğrencilerin girişimcilik eğilimlerini belirlemeyi ve demografik bilgilerine göre farklılık taşıyıp taşımadığını analiz etmeyi amaçlamaktadır. Bu amaçla 2014 senesi, 20-30 Mart tarihleri arasında rastgele örnekleme yöntemiyle gönüllü öğrencilere anket uygulanmıştır. Toplanan 316 anketten 9'u geçersiz bulunmuştur, toplamda 307 anket analiz için elektronik ortama aktarılmıştır. Araştırma anketi iki bölümden oluşmaktadır. Anketin birinci bölümünde girişimcilik eğilimini ölçmek için kullanılan 41 ifade yer almaktadır. Üniversite öğrencilerinin girişimcilik

eğilimlerini belirlemek için uygulanan “Girişimci eğilimi” ölçeği, Summers (1998), Brice (2002) araştırmalarından ve ESE (Entrepreneurial Self Efficacy) , SSS (Sensation Seeking Scale) ölçeklerinden yararlanılarak oluşturulan Avşar (2007)’ın tez çalışmasından uyarlanmıştır. Ölçekte 8 temel girişimci kişilik özellikleri ölçülmeye çalışılmaktadır. Bu özellikler: belirsizliğe tolerans, bağımsızlık ihtiyacı, risk alma, yaratıcılık, yenilikçilik, insanlarla ilişki, içsel kontrol ve başarıya ihtiyacıdır. Ölçek 5’li Likert ile derlenmiştir ve 5 “tamamen katılıyorum” ifadesini, 1 ise “hiç katılmıyorum ” ifadesini temsil etmektedir. Anketin ikinci bölümünü, araştırmaya katılanların cinsiyet, yaş şeklinde demografik özelliklerini belirlemeye yönelik 10 soru oluşturmaktadır.

Araştırmada seçilen örneklemin evreni temsil ettiği ve ankete katılanların soruları samimi olarak cevapladığı varsayılmaktadır. Çalışmanın hipotezleri aşağıdaki gibi oluşturulmuştur:

H1: Öğrencilerin okudukları programına göre girişimcilik eğilimlerinde anlamlı bir farklılık yoktur.

H2: Öğrencilerin kardeş sayısına göre girişimcilik eğilimlerinde anlamlı bir farklılık yoktur.

H3: Öğrencilerin ailede kaçınıcı çocuk olduğuna göre girişimcilik eğilimlerinde anlamlı bir farklılık yoktur.

H4: Öğrencilerin yaşına göre girişimcilik eğilimlerinde anlamlı bir farklılık yoktur.

H5: Öğrencilerin cinsiyetine göre girişimcilik eğilimlerinde anlamlı bir farklılık yoktur.

H6: Öğrencilerin aile gelirine göre girişimcilik eğilimlerinde anlamlı bir farklılık yoktur.

H7: Öğrencilerin anne ve baba mesleğine göre girişimcilik eğilimlerinde anlamlı bir farklılık yoktur.

H8: Öğrencilerin büyüdüğü bölgesine göre girişimcilik eğilimlerinde anlamlı bir farklılık yoktur.

H9: Öğrencilerin iş deneyimine göre girişimcilik eğilimlerinde anlamlı bir farklılık yoktur.

## 2.2. Verilerin Analizi

Anketten elde edilen verilerin analizinde SPSS 20,0 paket programından yararlanılmıştır. Güvenilirlik analizi sonuçlarından, ölçeğin toplanabilirlik özelliğinin bozulmaması gerekliliği, korelasyon tablosu incelenmiştir ve 0,25 değerinden az ve güvenilirlik katsayısı Alfa değerindeki değişim göz önüne alınarak iki soru analiz dışı bırakılmıştır. Ölçeğin iç bütünlüğünü sağlamayan ifadelerin çıkartılmasıyla, ölçek 39 ifade ile sınırlandırılmıştır. Tekrarlanan güvenilirlik analizi sonucu Cronbach Alpha katsayısı  $\alpha=0,897$  olarak hesaplanmıştır. Değerin  $0,80 < \alpha < 1,00$  sınırları içinde bulunması ölçeğin yüksek güvenilirlikte olduğunu belirtmektedir. Ölçeğin normal dağılıma uygunluğu testi Kolmogorov-Smirnov Z testine göre yapılmıştır. Hesaplanan sonuçtan Prob. değeri=0,000 olarak bulunmuştur. Prob.değeri  $< 0,05$  olduğundan verilerin analizinde parametrik olmayan testlerden yararlanılmasına karar verilmiştir. Demografik bilgilerin frekans dağılımı incelemesinden aşağıdaki sonuçlara ulaşılmıştır (Tablo 1).

Tablo 1 - Demografik Bilgilerin Dağılımı

<b>Kaç kardeşsiniz</b>	<b>Frekans</b>	<b>%</b>	<b>Yaşınız</b>	<b>Frekans</b>	<b>%</b>
Tek ya da 2 kardeş	54	17,6	18 ve altı	84	27,4
3	67	21,8	19	101	32,9
4	76	24,8	20	61	19,9
5 ve üzeri	106	34,5	21 ve üstü	58	18,9
Belirtmeyenler	4	1,3	Belirtmeyenler	3	1,0
Toplam	307	100	Toplam	307	100
<b>Cinsiyetiniz</b>	<b>Frekans</b>	<b>%</b>	<b>Ailenin toplam aylık geliri (som)</b>	<b>Frekans</b>	<b>%</b>
Erkek	99	32,2	4,000’den az	73	23,8
Bayan	198	64,5	4,001-8,000	84	27,4
Belirtmeyenler	10	3,3	8,001-13,000	72	23,5
Toplam	307	100	13,001-18,000	33	10,7
<b>Annenizin mesleği</b>	<b>Frekans</b>	<b>%</b>	18,000 ve üzeri	39	12,7

Kamu çalışanı	46	15,0	Belirtmeyenler	6	2,0
Özel sektör	16	5,2	Toplam	307	100
Kendi işi	34	11,1	<b>Büyüdüğünüz bölge</b>	<b>Frekans</b>	<b>%</b>
Çalışmıyor	145	47,2	Batken bölgesi	28	9,1
Diğer	55	17,9	Jalalabad bölgesi	55	17,9
Belirtmeyenler	11	3,6	Isık-Göl bölgesi	57	18,6
Toplam	307	100	Narın bölgesi	39	12,7
<b>Babanızın mesleği</b>	<b>Frekans</b>	<b>%</b>	Oş bölgesi	37	12,1
Kamu çalışanı	40	13,0	Talas bölgesi	19	6,2
Özel sektör	28	9,1	Çüy bölgesi	68	22,1
Kendi işi	62	20,2	Belirtmeyen	4	1,3
Çalışmıyor	71	23,1	Toplam	307	100
Diğer	83	27,0	<b>Bölüm</b>	<b>Frekans</b>	<b>%</b>
Belirtmeyenler	22	7,1	Büro yönetimi	51	16,6
Toplam	307	100	Muhasebe	46	15,0
<b>Ailenin kaçınıcı çocuğusunuz</b>	<b>Frekans</b>	<b>%</b>	Otomotiv	42	13,7
1-çocuk	89	29,0	İnşaat	34	11,1
2-çocuk	92	30,0	Pazarlama	30	9,8
3-çocuk	55	17,9	Çocuk gelişimi	42	13,7
4-çocuk	67	21,8	Turizm ve otelcilik	58	18,9
Belirtmeyenler	4	1,3	Belirtmeyenler	4	1,3
Toplam	307	100	Toplam	307	100

Araştırmaya katılan 307 öğrencinin frekans dağılımından Meslek Yüksekokulundaki mevcut 7 programdan da öğrencilerin katıldığı görülmektedir (Tablo 1). Cinsiyet dağılımına göre katılımcıların %32,2'sini erkek öğrenciler, %64,5'ini ise kız öğrenciler oluşturmaktadır. Ankete katılanların büyüdüğü bölgelere göre dağılımından Çüy bölgesinden gelenlerin (%22,1) sayıca daha fazla olduğu görülmektedir. Öğrencilerin yaş dağılımına göre 19 yaş grubu (%32,9) ağırlık kazanmaktadır. Meslek Yüksekokulunda öğrenciler dil hazırlığı dahil toplamda üç sene okumaktadırlar. Ayrıca, “Turizm ve Otel İşletmeciliği”, “Pazarlama” ve “Çocuk Gelişimi” programlarının yeni açılmış olması sebebiyle henüz ikinci sınıflarının olmaması, öğrencilerin yaş dağılımında 19 yaş grubunun ağırlık kazandığını düşündürmektedir. Ankete katılanların aile toplam aylık gelirinden %74,7'sinin aile gelirinin 13,000 somdan az olduğu anlaşılmaktadır. Kardeş sayılarının dağılımdan yüzde ellinin üstünde 4 ve üzeri kardeş sayısı, yani çok çocuklu aileler oluşturmaktadır. Araştırmaya katılanların anne ve babaların meslek dağılımına göre %11,1 kendi işinde çalışırken, %47,2'si ev hanımıdır, babaların ise %20,2'si kendi işinde çalışmaktadır.

Araştırmaya katılanların girişimcilik özellikleri ile demografik dağılımları arasındaki farklılıkları test etmede, parametrik olmayan Mann-Whitney U ve Kruskal-Wallis H testleri kullanılmıştır (Tablo 2).

Tablo 2 - Mann-Whitney U ve Kruskal-Wallis H testi sonuçları

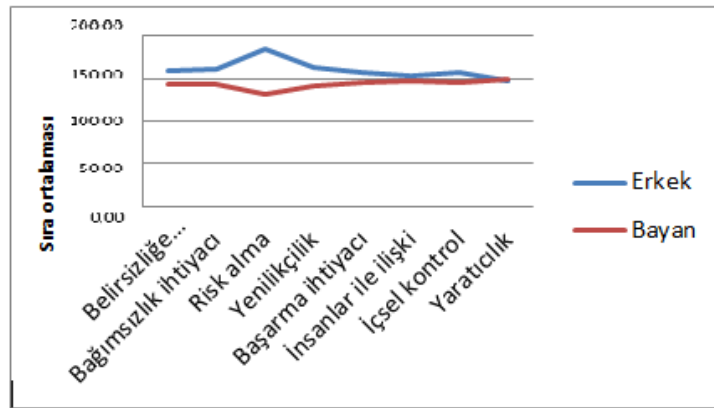
Değişkenler/Girişimcilik eğilimleri		Belirsizliğe tolerans	Bağımsızlık ihtiyacı	Risk alma	Yenilikçilik	Başarıma ihtiyacı	İnsanlar ile ilişki	İçsel kontrol	Yaratıcılık
<b>Okuduğunuz bölüm</b> (Kruskal-Wallis H)	<b>Sig.</b>	,156	<b>,002**</b>	<b>,003**</b>	,155	,145	,954	,525	,657
	<b>Karar</b>	Kabul	Red	Red	Kabul	Kabul	Kabul	Kabul	Kabul
<b>Kaç kardeşiniz</b> (Kruskal-Wallis H)	<b>Sig.</b>	,459	,657	<b>,002**</b>	<b>,001**</b>	,332	,130	<b>,001**</b>	,173
	<b>Karar</b>	Kabul	Kabul	Red	Red	Kabul	Kabul	Red	Kabul
<b>Ailenin kaçınıcı çocuğusunuz</b>	<b>Sig.</b>	,079	<b>,034*</b>	<b>,003**</b>	<b>,007**</b>	<b>,038**</b>	,690	,118	,338
	<b>Karar</b>	Kabul	Red	Red	Red	Red	Kabul	Kabul	Kabul

(Kruskal-Wallis H)									
<b>Yaşınız</b> (Kruskal-Wallis H)	<b>Sig.</b>	,227	<b>,000**</b>	<b>,010*</b>	<b>,035*</b>	,130	,802	,947	,516
	<b>Karar</b>	Kabul	Red	Red	Red	Kabul	Kabul	Kabul	Kabul
<b>Cinsiyetiniz</b> (Mann-Whitney U)	<b>Sig.</b>	,126	,077	<b>,000**</b>	,050	,204	,620	,265	,790
	<b>Karar</b>	Kabul	Kabul	Red	Kabul	Kabul	Kabul	Kabul	Kabul
<b>Ailenin ortalama geliri</b> (Kruskal-Wallis H)	<b>Sig.</b>	,256	,056	<b>,001**</b>	,054	,239	,301	,130	,623
	<b>Karar</b>	Kabul	Kabul	Red	Kabul	Kabul	Kabul	Kabul	Kabul
<b>Anne mesleği</b> (Kruskal-Wallis H)	<b>Sig.</b>	,239	,460	<b>,044*</b>	,283	,814	,361	,824	,698
	<b>Karar</b>	Kabul	Kabul	Red	Kabul	Kabul	Kabul	Kabul	Kabul
<b>Baba mesleği</b> (Kruskal-Wallis H)	<b>Sig.</b>	,669	,073	,248	<b>,042*</b>	,311	,433	,978	,372
	<b>Karar</b>	Kabul	Kabul	Kabul	Red	Kabul	Kabul	Kabul	Kabul
<b>Büyüdüğünüz bölge</b> (Kruskal-Wallis H)	<b>Sig.</b>	,174	<b>,038*</b>	,267	,355	,184	,883	,095	,187
	<b>Karar</b>	Kabul	Red	Kabul	Kabul	Kabul	Kabul	Kabul	Kabul
<b>İş deneyimi</b> (Mann-Whitney U)	<b>Sig.</b>	,553	,053	<b>,006**</b>	,104	,138	,174	,307	,383
	<b>Karar</b>	Kabul	Kabul	Red	Kabul	Kabul	Kabul	Kabul	Kabul

\*: p<0,05, \*\*: p<0,01

Cinsiyete göre girişimcilik özelliklerinin arasındaki farkı test etmede Mann-Whitney U testi kullanılmıştır. Test sonuçlarına göre “Risk alma” eğilimi cinsiyet değişkenine göre farklılık göstermektedir (U=6304,500; P<0,05). Sıra ortalaması değerlerinden (Şekil 1) erkek öğrencilerin kız öğrencilere göre daha yüksek risk alabilme yapısına sahip olduğu anlaşılmaktadır. Belirsizliğe tolerans, bağımsızlık ihtiyacı, yenilikçilik, başarıma ihtiyacı, insanlar ile ilişki, içsel kontrol ve yaratıcılık eğilimlerinin cinsiyete göre anlamlı bir farklılık göstermediği saptanmıştır.

Şekil 1. Girişimcilik eğilimlerinin cinsiyete göre farklılığı

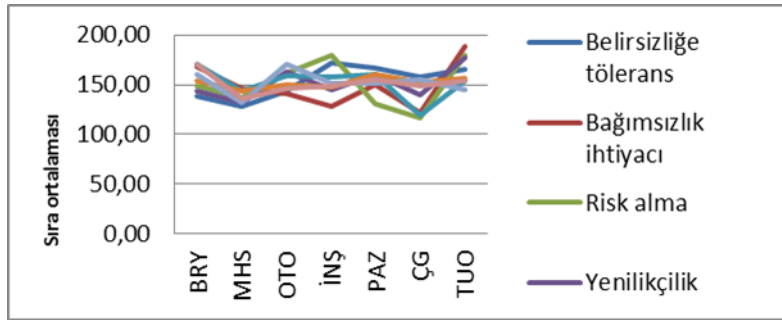


Araştırmaya katılan öğrencilerin okudukları bölümlere göre girişimcilik eğilimindeki farkları tespit etmek için ikiden fazla bağımsız örneklem için uygulanan Kruskal-Wallis H testinden yararlanılmıştır. Test sonuçlarına göre “bağımsızlık ihtiyacı” ve “risk alma” eğilimlerinde bölümlere göre anlamlı farklılık saptanmıştır ( $\chi^2=20,419$ ; p<0.05) ve ( $\chi^2=19,641$ ; p<0.05). Sıra ortalaması değerlerine göre (Şekil 2) Turizm ve Otel İşletmeciliği programının bağımsızlık ihtiyacı sıra ortalaması değeri yüksek iken, İnşaat ve Çocuk Gelişimi programının düşük olarak bulunmuştur. Risk alma eğilimine İnşaat ve Turizm ve Otel İşletmeciliği programlarının öğrencilerinin daha meyilli olduğu belirlenmiştir.

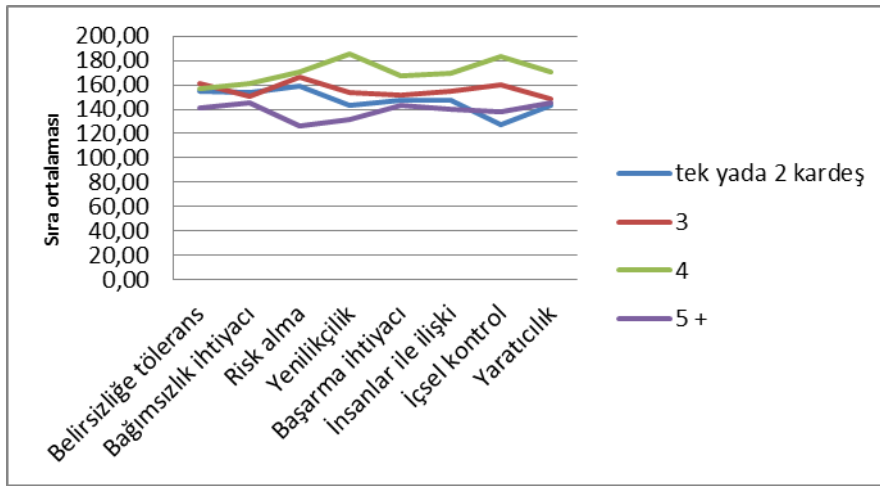
Öğrencilerin kardeş sayılarına göre dağılımından belirsizliğe tolerans, bağımsızlık ihtiyacı, başarıma ihtiyacı, insanlar ile ilişki ve yaratıcılık eğilimleri kardeş sayısına göre anlamlı bir farklılık göstermemektedir. Risk alma ( $\chi^2=16,046$ ; p<0.05), yenilikçilik ( $\chi^2=17,319$ ; p<0.05) ve içsel kontrol ( $\chi^2=18,694$ ; p<0.05) eğilimleri kardeş sayılarının artmasına göre farklılık göstermektedir. Sıra ortalaması değerlerinden 5 ve üzeri kardeşe sahip öğrenciler risk almada daha düşük değere sahip

iken, içsel kontrol ve yenilikçilik eğiliminde daha yüksek değere sahip olan grup dört kardeşe sahip olanlar olarak belirlenmiştir (Şekil 3).

Şekil 2. Girişimcilik eğilimlerinin bölümlere göre farklılığı



Şekil 3. Girişimcilik eğilimlerinin kardeş sayısına göre farklılığı



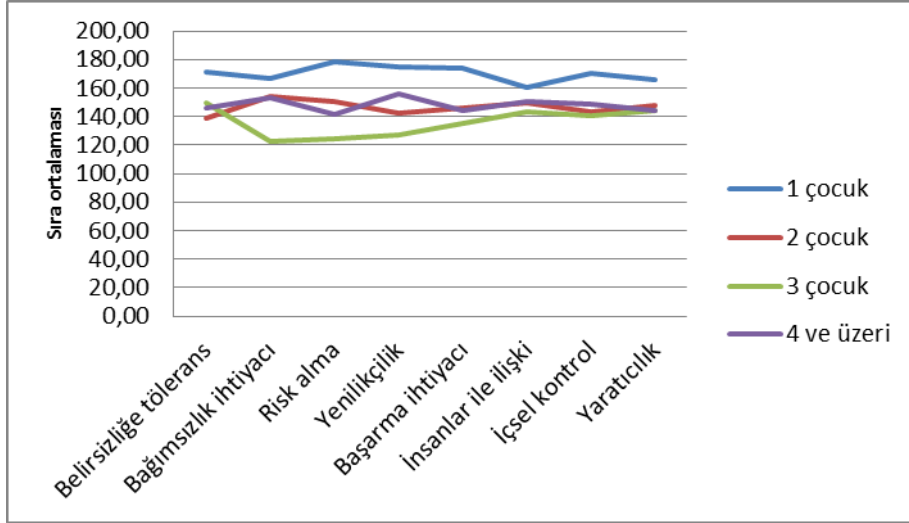
Girişimcilik eğiliminin ailedeki çocuk sıralamasına göre bir farklılık gösterip göstermediğini test etmek için Kruskal-Wallis H testinden yararlanılmıştır. Test sonuçlarına göre bağımsızlık ihtiyacı ( $\chi^2=8,643$ ;  $p<0.05$ ), risk alma ( $\chi^2=14,244$ ;  $p<0.05$ ), yenilikçilik ( $\chi^2=11,993$ ;  $p<0.05$ ) ve başarıma ihtiyacı ( $\chi^2=8,450$ ;  $p<0.05$ ) eğilimleri istatistiksel olarak anlamlı bulunmuştur. Sıra ortalaması değerlerinden tüm yukardaki eğilimlerde ailede birinci çocuk daha çok bağımsız, risk alan, yenilikçi ve başarıma ihtiyacı da yüksek gözükmemekte, ailede üçüncü çocuk ise tüm bu eğilimlerde daha düşük değerler göstermektedir (Şekil 4). Belirsizliğe tolerans, insanlar ile ilişki, içsel kontrol ve yaratıcılık eğilimlerinde bir farklılık saptanmamıştır.

Ankete katılan öğrencilerin yaş farklarına göre girişimcilik eğilimlerinin incelemesinden bağımsızlık ihtiyacı ( $\chi^2=19,857$ ;  $p<0.05$ ), risk alma ( $\chi^2=11,430$ ;  $p<0.05$ ) ve yenilikçilik ( $\chi^2=8,576$ ;  $p<0.05$ ) eğilimlerinde farklılık olduğu belirlenmiştir. Sıra ortalaması değerlerinden de farkın özellikle 18 yaş altı grubu ile 21 yaş üstü grupları arasında olduğu görülmektedir. 21 yaş üstü grubu en yüksek bağımsızlık, yenilikçi ve risk göze alma eğilimine sahip olduğu anlaşılmaktadır. 18 yaş altı grubu ise bu üç girişimcilik eğiliminde düşük değeri göstermektedir (Şekil 5). Diğer girişimcilik eğilimleri arasında yaş gruplarına göre bir fark tespit edilememiştir.

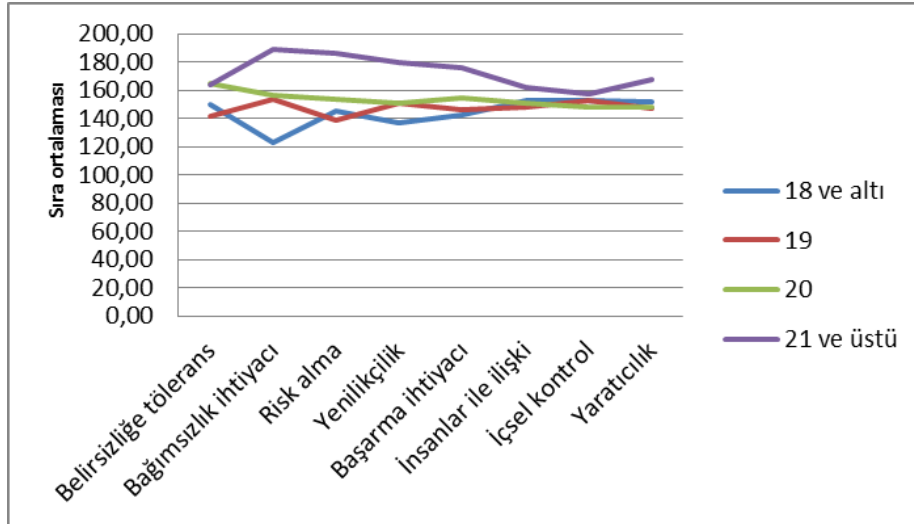
Araştırmaya katılanlar aile ortalama gelirine göre beş sınıfa ayrılmıştır. Bu sınıflamaya göre girişimcilik eğilimleri arasındaki farklılığı anlamak için Kruskal-Wallis H testi sonucu incelenmiştir. Sonuçlara göre risk alma ( $\chi^2=19,827$ ;  $p<0.05$ ) eğiliminde farklılık görülmemiştir. Sıra ortalaması değerlerinden 18,001 ve üzeri (som) aile gelirine sahip aileden gelen öğrencilerin en yüksek risk alma eğilimi değerine sahip olduğu, aynı girişimcilik eğilimi için en düşük değere sahip olan grup olarak 4,000 somdan az gelire sahip öğrenciler olduğu belirlenmiştir (Şekil 6).



Şekil 4. Girişimcilik eğilimlerinin ailedeki çocuk sırasına göre farklılığı



Şekil 5. Girişimcilik eğilimlerinin yaş dağılımına göre farklılığı

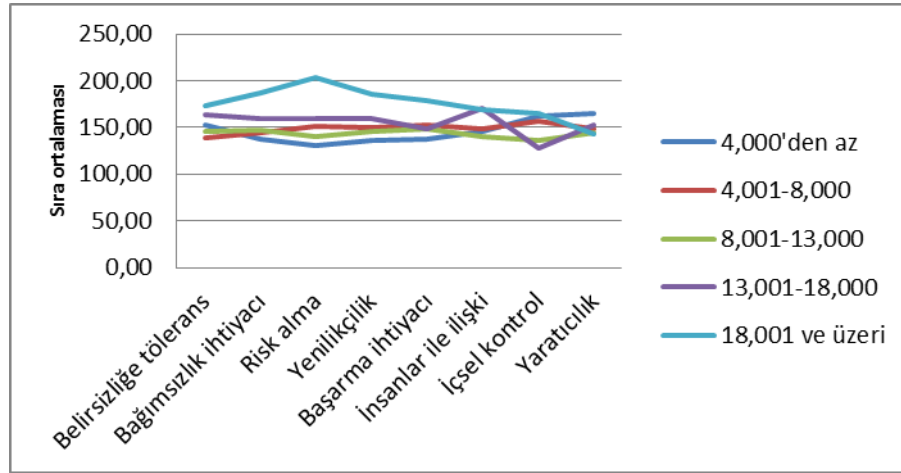


Büyüdükleri bölgelere göre girişimcilik eğilimlerinden bağımsızlık ihtiyacı ( $\chi^2=13,353$ ;  $p<0.05$ ) farklılık taşımaktadır. Sıra ortalaması değerleri dikkate alındığında en yüksek bağımsızlık ihtiyacına Çüy bölgesi öğrencilerinin sahip olduğu, ve belirlenen gruplarından en düşük bağımsızlık ihtiyacına Batken bölgesi öğrencilerinin sahip olduğu görülmektedir (Şekil 7).

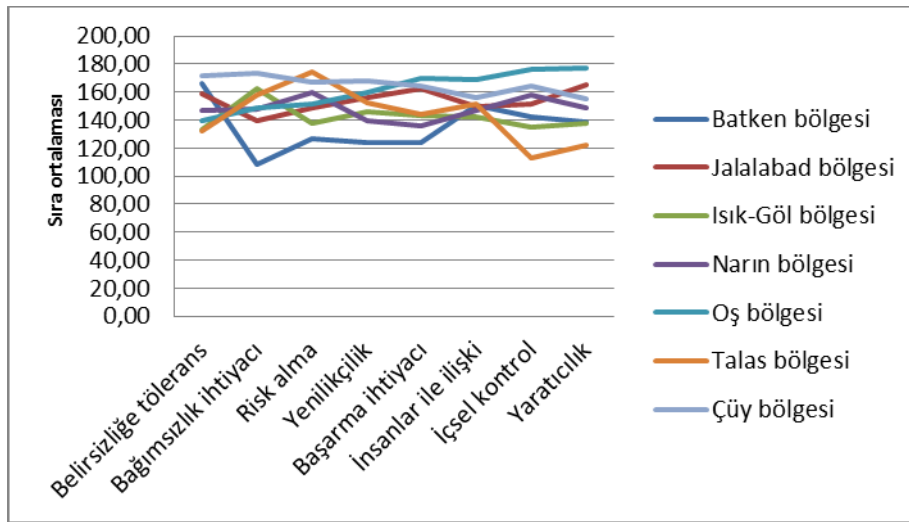
Araştırmaya katılanların baba mesleklerine göre girişimcilik eğilimlerinin test sonuçlarına göre yenilikçilik ( $\chi^2=9,895$ ;  $p<0.05$ ) eğiliminde farklılık saptanmıştır. Sıra ortalaması değerleri grafiğinden diğer mesleklere kıyasla babası özel sektörde çalışan öğrencilerin daha yenilikçi olduğu görülmektedir. Diğer belirsizliğe tolerans, bağımsızlık ihtiyacı, risk alma, başarıma ihtiyacı, insanlar ile ilişki, içsel kontrol ve yaratıcılık eğilimlerinin öğrencilerin baba mesleğine göre farklılık göstermediği belirlenmiştir (Şekil 8).

Anne mesleği seçeneğine göre girişimcilik eğilimlerinden belirsizliğe tolerans, bağımsızlık ihtiyacı, yenilikçilik, başarıma ihtiyacı, insanlar ile ilişki, içsel kontrol ve yaratıcılıklarda farklılık saptanmamıştır. Risk alma eğilimi anne mesleğine göre farklılık taşımaktadır ( $\chi^2=9,802$ ;  $p<0.05$ ). u değerlerinden diğerlerine göre en yüksek risk alma eğilimini anneleri kamu çalışanları olan öğrenciler sergilemektedir (Şekil 9).

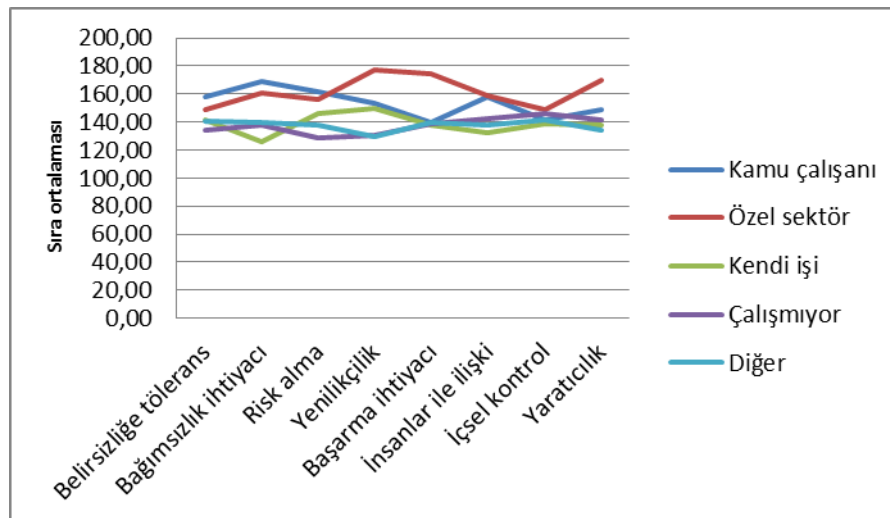
Şekil 6. Girişimcilik eğilimlerinin ailenin toplam geliri dağılımına göre farklılığı



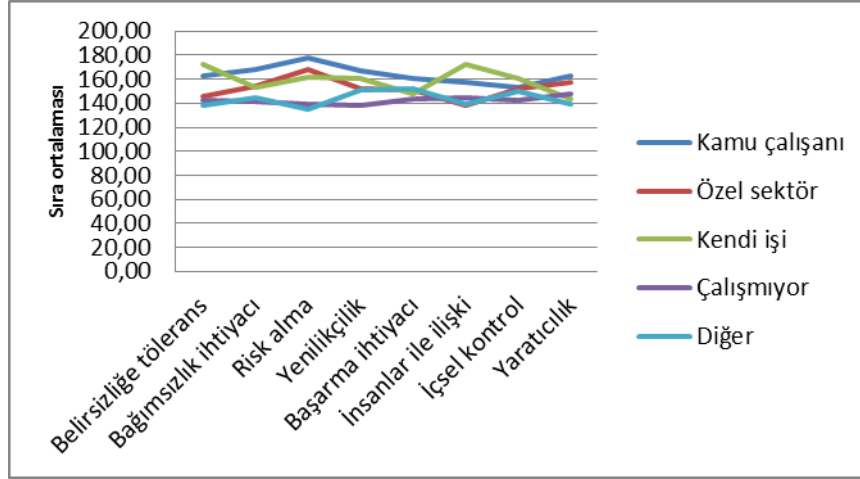
Şekil 7. Girişimcilik eğilimlerinin büyüdüğü bölgelerin dağılımına göre farklılığı



Şekil 8. Girişimcilik eğilimlerinin baba mesleği dağılımına göre farklılığı

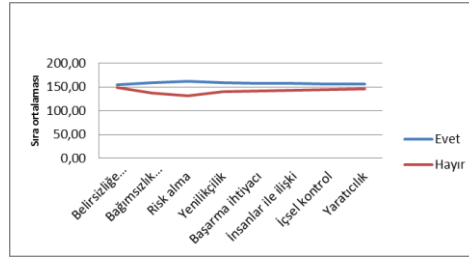


Şekil 9. Girişimcilik eğilimlerinin anne mesleği dağılımına göre farklılığı



Araştırmada öğrencilere daha önce bir işte çalışıp çalışmadığı ile ilgili soru yöneltilmiştir. Evet veya hayır olarak değerlendirdikleri yanıtlara göre girişimcilik eğilimlerinden risk alma eğiliminde ( $U=7624,000$ ;  $P<0,05$ ) farklılık belirlenmiştir. Sıra ortalaması değerleri grafiğinden daha önce iş deneyimine sahip öğrencilerin iş deneyimi olmayanlara göre yüksek risk alma eğilimine sahip olduğu belirlenmiştir (Şekil 10).

Şekil 10. Girişimcilik eğilimlerinin daha önce bir işte çalışıp çalışmadığı durumu dağılımına göre farklılığı



### 3. Sonuç ve değerlendirme

Geride bıraktığımız 20. yüz yılın son dönemlerinde ve içine girdiğimiz 21. yüz yılın başlangıcında, kalkınmanın ve gelişmenin sağlanmasında insan merkezli modeller önemli bir konuma yerleşmiştir. Bu dönemde birçok ülkede endüstri gelişmiştir. Bu yeni endüstri yapısında girişimci anlayış geliştirilmeye ve desteklenmeye çalışılmıştır. Değişen bu yapı içinde bireylerin rolü, önemli ölçüde artmış, bireysel çabalar, adeta ekonomik başarının zorunlu bir koşulu olarak kabul edilmiştir. Bu süreç, aynı zamanda bir girişim kültürünü beraberinde getirmiştir (Cansız, 2007). Bu bağlamda potansiyel girişimciler olan üniversite gençlerinin girişimcilik eğilimlerinin sosyo-demografik faktörlere göre farklılık gösterip göstermediği analiz edilmiştir. Çalışmada girişimcilik eğilimlerinden yenilikçilik, risk alma, bağımsızlık ihtiyacı, başarma ihtiyacı, yaratıcılık, belirsizliğe tolerans, insanlar ile ilişki ve içsel kontrol boyutları incelenmiştir. Sosyo-demografik faktörlerden cinsiyete göre diğer tüm girişimcilik eğilimlerinde farklılık belirlenmemişken, risk alma eğiliminde erkek öğrencilerin kız öğrencilere kıyasla daha yüksek risk alma eğilimine sahip olduğu anlaşılmaktadır. Araştırmaya katılan öğrencilerin okudukları programlara göre girişimcilik eğilimlerinin incelemesinden, turizm ve Otel İşletmeciliği programının bağımsızlık ihtiyacının diğer bölümlere kıyasla yüksek olduğu, risk alma eğilimine ise İnşaat ve Turizm ve Otel İşletmeciliği programı öğrencilerinin meyilli olduğu sonucuna ulaşılmıştır.

Öğrencilerin girişimcilik eğilimlerinden yenilikçilik, içsel kontrol ve risk alma eğilimlerinin kardeş sayılarının artmasına göre farklılık gösterdiği belirlenmiştir. Örneğin 5 ve üzeri kardeşe

sahip öğrencilerin risk almada daha düşük sıra ortalaması değerine sahip olduğu sonucuna ulaşılmıştır. Ailedeki çocuk sıralamasına göre bağımsızlık ihtiyacı, risk alma, yenilikçilik ve başarıma ihtiyacı eğilimlerinin farklılık gösterdiği, özellikle ailede birinci çocuğun tüm yukardaki eğilimlerde yüksek değerlere sahip olduğu saptanmıştır. Öğrencilerin yaş gruplarına göre girişimcilik eğilimlerinin incelemesinden 21 üstü yaş grubunun en yüksek bağımsızlık, yenilikçi ve risk alma eğilimine sahip olduğu belirlenmiştir. Korkmaz'ın (2012) çalışmasında yaş değişkeni, girişimcilik özelliklerinden 'kendine güven' ve 'yenilik' boyutlarına göre farklılık gösterdiği tespit edilmiştir.

Ailenin aylık toplam geliri dağılımına göre girişimcilik eğiliminin incelemesinden, en düşük ve en yüksek aile gelirine sahip aileden gelen öğrencilerin risk alma eğilimine göre farklılık gösterdiği, en yüksek (18,001 ve üzeri som) gelire sahip olanların yüksek risk alma eğilimine sahip olduğu belirlenmiştir. Büyüdükleri bölgelere göre girişimcilik eğilimlerinden bağımsızlık ihtiyacı farklılık göstermektedir. Çalışmada, Çüy bölgesinde büyüyenlerin yüksek bağımsızlık ihtiyacına sahip olduğu, Batken bölgesinin ise düşük bağımsızlık ihtiyacına sahip olduğu sonucuna ulaşılmıştır.

Anne ve babanın mesleğine göre, babaları özel sektörde çalışan öğrenciler daha yenilikçi olduğu ve anneleri kamuda çalışan öğrencilerin daha yüksek risk alma eğilimine sahip olduğu sonucuna ulaşılmıştır. Buradan anne ve baba mesleklerinin gençlerin girişimcilik eğilimleri ile ilişkilendirilebileceği düşünülmektedir. Çalışma durumlarına göre, daha önce çalışma durumu olan öğrencilerin iş deneyimi olmayanlara göre risk alma eğiliminin yüksek olduğu belirlenmiştir.

Araştırma sonuçları bir bütün olarak değerlendirildiğinde, öğrencilerin girişimcilik eğilimlerinin birçok sosyo-demografik faktörlere göre farklılık gösterdiği anlaşılmaktadır. Geleceğin gerekli girişimci niteliğine sahip gençlerinin yetiştirilmesinde kişilik özellikleri ve sosyal çevresinin de önem taşıdığı bu çalışmada da görülmüştür.

#### Kaynaklar

- 1.Amabile, T. ve Michael, H., (1996), Assessing The Work Environment for Creativity, *Academy of Management Journal*, 39(5), pp. 1169-1184 .
- 2.Arıkan, S., (2002), *Girişimcilikte Temel Kavramlar ve Bazı Güncel Konular*, Siyasal Kitabevi, Ankara.
- 4.Arslan, K. (2002). *Üniversiteli Gençlerde Mesleki Tercihler ve Girişimcilik Eğilimleri*. *Doğuş Üniversitesi Dergisi*, 1-11.
- 5.Avşar, M. (2007). *Yüksek Öğretimde Öğrencilerin Girişimcilik Eğilimlerinin Araştırılması, Çukurova Üniversitesinde Bir Uygulama*. Çukurova Üniversitesi, Sosyal Bilimler Enstitüsü, İşletme Anabilimdalı, Yüksek Lisans Tezi, 1-88.
- 6.Bozkurt, R., (2000), *Girişimci ve Rol Bilinci*, İş Fikirleri Dergisi, sf. 12.
- 7.Börü, D., (2006), *Girişimcilik Eğilimi: Marmara Üniversitesi: İşletme Bölümünün Öğrencileri Üzerine Bir Araştırma*, Marmara Üniversitesi Yayını, İstanbul.
- 8.Brenkert, G.G., (2009), *Innovation, Rule Breaking and Ethics of Entrepreneurship*, *Journal of Business Venturing*, 24 pp. 448-464.
- 9.Brice, J. (2002). *The Role of Personal Dimension and Occupational Preferences on the Formation of Entrepreneur Intention* . Unpublished Doctorate Dissertation, Department of Management and Information Systems, Mississippi State University, 1-469.
- 10.Cansız, E., (2007), *Üniversite Öğrencilerinin Girişimcilik Özelliklerinin Belirlenmesi: Süleyman Demirel Üniversitesi Öğrencileri Üzerine Bir Çalışma*, s. Demirel Üniversitesi, İşletme ABD, Lisans Tezi, Eylül.
- 11.Chelariu, C., Tomas, G.B., ve Osmonbekov, T., (2008), *Entrepreneurial Propensity in a Transition Economy: Exploring Micro-Level and Meso-Level Cultural Antecedents*, *Journal of Business and Industrial Marketing*, 23(6) pp.405-415.
- 12.Covin, J., Slevin, D., (1991), *A Conceptual Model of Entrepreneurship as Firm Behavior*, *Entrepreneurship Theory and Practice*, Fall, pp.7-25.
- 13.Eren, E., (1982), *İşletmelerde Yenilik Politikası*, Fakülteler Matbaası, İstanbul.

- 14.İrmiş, A., Durak, İ., ve Özdemir, L., (2008), Gaziantep'li Girişimcilerin Genel Özellikleri, 2. Uluslararası Girişimcilik Kongresi, Kırgızistan-Türkiye Manas Üniversitesi Yayınları: 112, Kongreler Dizisi:16, Bişkek, sf. 56-65.
- 15.İşcan, Ö. F., ve Kaygın, E., (2011), Potansiyel Girişimciler Olarak Üniversite Öğrencilerinin Girişimcilik Eğilimlerin Belirlemeye Yönelik Bir Araştırma, Organizasyon ve Yönetim Bilimleri Dergisi, cilt 3, Sayı 2, sayfa 276.
- 16.Keleş, H.N., Özkan, T.K., Altunoğlu, A.E., (2012), Önlisans Öğrencilerinin Girişimcilik Düzelerini Belirlemeye Yönelik Bir Araştırma, Uluslararası İktisadi ve İdari İncelemeler Dergisi, 5(9), sf.107-118.
- 17.Korkmaz, O. (2012). Üniversite öğrencilerinin girişimcilik eğilimlerini belirlemeye yönelik bir araştırma: Bülent Ecevit Üniversitesi Örneği, Afyon Kocatepe Üniversitesi, İİBF Dergisi, 14(2)
- 18.Kraus. S., (2013), The Role of Entrepreneurial Orientation in Service Firms: Empirical Evidence from Austrian, The Service Industries Journal, 33(5), pp.427-444.
- 19.Özdemir, L. (2013). Kırgızistan-Türkiye Manas Üniversitesi Öğrencilerinin Girişimcilik Eğilimlerinin Sosyo-Demografik Özellikler Açısından Değerlendirilmesi.
- 20.Poon, J., Raja, A.A., Saodah, H.J., (2006), Effects of Self-Concept Traits and Entrepreneurial Orientation on Firm Performance, International Small Business Journal, 24(1), pp.61-82.
- 21.Sezer, C. (2013), Kariyer Olarak Girişimcilik Niyetini Etkileyen Faktörlerin İçerik Analizi ile Belirlenmesi, Manas Sosyal Araştırmalar Dergisi, Cilt 2, Sayı 6.
- 22.Summers, D. (1998). An Empirical Investigations of Personal and Situational Factors That Relate to Formation of Entrepreneur Intentions. Unpublished Doctorate Dissertation, Texas University, 1-189.
- 23.Todorovic, Z.W., Rod, B.M., and Guild, P., (2011), ENTRE-U: An Entrepreneurial Orientation Scale For Universities, Technovation, 31, pp.128-137.
- 24.Türk Dil Kurumu, (2013), <http://tdkterim.gov.tr>.
- 25.Uygun, M., Mete. S., ve Güner, E., Genç Girişimci Adayların Girişimcilik Eğilimi ve Girişimcilik Özellikleri Arasındaki İlişkiler, Organizasyon ve Yönetim Bilimleri Dergisi, 4(2) s.145-147.