



MERSİN ÜNİVERSİTESİ KILIKIA ARKEOLOJİSİNİ ARAŞTIRMA MERKEZİ  
MERSIN UNIVERSITY PUBLICATIONS OF THE RESEARCH CENTER OF CILICIAN ARCHAEOLOGY

KAAM  
YAYINLARI

OLBA  
XIV



MERSİN  
2006

**KAAM YAYINLARI**  
**OLBA**  
**XIV**

© 2006 Mersin/Türkiye  
ISSN 1301 7667

OLBA dergisi TÜBİTAK - ULAKBİM Sosyal Bilimler Veri Tabanında taranmaktadır.

OLBA dergisi hakemlidir ve Mayıs-Kasım aylarında olmak üzere,  
yılda iki kez basılmaktadır.  
Published each year in May and November.

KAAM'ın izni olmadan OLBA'nın hiçbir bölümü kopya edilemez.  
Alıntı yapılması durumunda dipnot ile referans gösterilmelidir.  
It is not allowed to copy any section of OLBA without the permit of KAAM.

OLBA'ya gönderilen makaleler aşağıdaki web adresinde ve bu cildin giriş sayfalarında  
belirtilen formatlara uygun olduğu takdirde basılacaktır.  
Articles should be written according to the formats mentioned in the following web address.

OLBA'nın yeni sayılarında yayınlanması istenen makaleler için yazışma adresi:  
Correspondance addresses for sending articles to following volumes of OLBA:

Prof. Dr. Serra Durugönül  
Mersin Üniversitesi Fen-Edebiyat Fakültesi  
Arkeoloji Bölümü  
Çiftlikköy Kampüsü  
33342-MERSİN  
TURKEY  
Tel: 0532 747 57 72

Diğer İletişim Adresleri  
Other Correspondance Addresses  
Tel: 00.90.324.361 00 01 (10 Lines) 4730 / 4734  
Fax: 00.90.324.361 00 46  
web mail: [www.kaam.mersin.edu.tr](http://www.kaam.mersin.edu.tr)  
e-mail: [kaam@mersin.edu.tr](mailto:kaam@mersin.edu.tr)

Dağıtım / Distribution  
Zero Prod. Ltd.  
Tel: 00.90.212.244 75 21-249 05 20  
[info@zerobooksonline.com](mailto:info@zerobooksonline.com) [www.zerobooksonline.com](http://www.zerobooksonline.com)



MERSİN ÜNİVERSİTESİ  
KILIKIA ARKEOLOJİSİNİ ARAŞTIRMA MERKEZİ  
(KAAM)  
YAYINLARI-XIV

MERSIN UNIVERSITY  
PUBLICATIONS OF THE RESEARCH CENTER OF  
CILICIAN ARCHAEOLOGY  
(KAAM)-XIII

Editör

Serra DURUGÖNÜL  
Murat DURUKAN  
Gunnar BRANDS

Bilim Kurulu

Prof. Dr. Serra DURUGÖNÜL  
Prof. Dr. Haluk ABBASOĞLU  
Prof. Dr. Coşkun ÖZGÜNEL  
Prof. Dr. Tomris BAKIR  
Prof. Dr. Hayat ERKANAL  
Prof. Dr. Sencer ŞAHİN  
Prof. Dr. Yıldız ÖTÜKEN  
Prof. Dr. Erendiz ÖZBAYOĞLU  
Prof. Dr. Susan ROTROFF  
Prof. Dr. Marion MEYER



MERSİN  
2006



## İçindekiler/Contents

Muzaffer Demir	
<i>Arkaik ve Klasik Dönemde Tymnes Adlı Kariyalılar Üzerine Yeni Düşünceler</i> .....	1
Figen Çevirici	
<i>Polyksena'nın Kurban Edilmesi Mitosu'nun Antik Metinlerde ve Arkeolojik Materyaller Üzerinde Değerlendirilmesi</i> .....	23
Erkan Alkaç	
<i>Tarsus Müzesinde Bulunan Bir Grup Lekythos</i> .....	53
Murat Arslan	
<i>Pontos'tan Karadeniz'e: Bir Adlandırmanın Ardındaki Önyargılar, Varsayımlar ve Gerçekler</i> .....	71
Deniz Kaplan	
<i>Korykos Antik Kenti'nin ve Kilikia Bölgesi'nin Korinth Sütun Başlıkları</i> .....	89
Mustafa Adak	
<i>Batı Toroslar'da Yerel Ayaklanmalar ve Eşkıyalık</i> .....	113
İdil Üçer Karababa	
<i>Roma Dönemi Tören Alaylarının Kent Dokusuna Etkileri: Roma ve İstanbul'daki Zafer Alayları</i> .....	127
Lale Özgenel	
<i>Antik Yunan Konut Yazını: Kaynaklar, Sorunlar ve Yeni Yaklaşımlar Üzerine Bir Değerlendirme</i> .....	149



OLBA Dergisi; 2006 yılından itibaren TUBİTAK-ULAKBİM Sosyal Bilimler Veri Tabanında taranmaya başlamıştır.

## Yayın İlkeleri

OLBA; Mersin Üniversitesi Kilikia Arkeolojisini Araştırma Merkezi süreli bilimsel yayınıdır. Yılda 2 sayı yayınlanır. Kaynak gösterilmeden alıntı yapılamaz. Yazıların sorumluluğu yazarlara aittir. Dergi; Protohistorya, Klasik Arkeoloji, Klasik Filoloji (ve Eskiçağ Dilleri ve Kùltürleri), Eskiçağ Tarihi, Nümizmatik ve Bizans Sanat Tarihi kapsamında orijinal sonuçları içeren makaleleri yayınlar. OLBA'da yayınlanması istenen makalelerde aşağıdaki şartlar aranır:

1. OLBA her yıl, ilki en geç 15 Mayıs'ta ikincisi en geç 15 Kasım'da olmak üzere iki sayı halinde yayınlanır. Yayınlanması istenilen makaleler, zaman sınırlaması olmaksızın gönderilebilir. Hakemler tarafından olumlu değerlendirilen makalelerin adedi OLBA'nın bir sayısı için fazla olduğu takdirde, bazı makaleler diğer sayıda yayınlanmak üzere havuzda bekletilir. Bu gibi durumlarda daha erken gönderilmiş olan makalelere öncelik tanınır.
2. OLBA'nın uluslararası bilimsel standartlara uygun olarak yayınlanabilmesi için aşağıda belirtilen teknik kurallara uyulmalıdır:
  - a- Makaleler, Word 5.0 ve üstü, Windows 95-98 veya Word 2000 yazım programı ile yazılıp disket ya da CD'ye kaydedilerek, figürleriyle birlikte iki nüsha olarak teslim edilmelidir;
  - b- Makaleler, figürleriyle birlikte çoğaltılmış olarak iki kopya halinde gönderilmelidir.
  - c- Metin yazılırken 10 punto, dipnot için ise 9 punto New York (Macintosh için) ya da Times New Roman (PC için) harf karakteri kullanılmalıdır.
  - d- Dipnotlar her sayfanın altına verilmeli ve makalenin başından sonuna kadar sayısal süreklilik izlemelidir.
  - e- Metin içinde bulunan ara başlıklarda, küçük harf kullanılmalı ve koyu (bold) yazılmalıdır. Bunun dışındaki seçenekler (tümünün büyük harf yazılması, alt çizgi ya da italik) kullanılmamalıdır.
3. Makale içindeki Yunanca karakterler için kullanılan Yunanca font da diskete yüklenerek yollanmalıdır.

4. Dipnotlarda kullanılan kaynaklar kısaltma olarak verilmeli, kısaltmalarda yazar soyadı, yayın tarihi, sayfa ve (varsa) levha ya da resim sıralamasına sadık kalınmalıdır. Sadece bir kez kullanılan yayınlar için bile aynı kurala uyulmalıdır.

Dipnot (kitaplar için):

Richter 1977, 162, Res. 217

Dipnot (Makaleler için):

Oppenheim 1973, 9, Lev.1

5. “Bibliyografya ve Kısaltmalar” bölümü makalenin sonunda yer almalı, dipnotlarda kullanılan kısaltmalar, burada açıklanmalıdır.

Bibliyografya (kitaplar için):

Richter 1977 Richter, G., Greek Art, NewYork

Bibliyografya (Makaleler için):

Corsten 1995 Corsten, Th., “Inscripfen aus dem Museum von Denizli”,  
Ege Üniversitesi Arkeoloji Dergisi III, 215-224

6. Tüm resim, çizim ve haritalar için sadece “fig.” kısaltması kullanılmalı ve figürlerin numaralandırılmasında süreklilik olmalıdır. Levha numarası tarafımızdan verilecektir. Bu sebeple levha, Resim, Çizim, Şekil, Harita ya da bir başka ifade veya kısaltma kullanılmamalıdır.
7. Kullanılacak fotoğrafların, daha iyi sonuç almak açısından, siyah-beyaz olması tercih edilmektedir. Dia gönderecek yazarlar dia çerçevesi üzerine mutlaka resim sırasını yazmalıdır. Dijital ortamda yollanacak figürlerin numarası belli olmalıdır. Bir başka kaynaktan alıntı yapılan figürlerin sorumluluğu yazara aittir, bu sebeple kaynak belirtilmelidir.
8. Makale metninin sonunda figürler listesi yer almalıdır.
9. Metin yukarıda belirtilen formatlara uygun olmak kaydıyla mümkünse 30 sayfayı geçmemelidir. Figürlerin toplamı 20 adet civarında olmalıdır.
10. Makaleler Türkçe, İngilizce ve Almanca olabilir. Makalelerde, biri Türkçe olmak üzere, yaklaşık 200 kelimedenden oluşan iki dilde özet, iki dilde makale başlığı ve yine iki dilde anahtar kelimeler bulunmalıdır.



## TARSUS MÜZESİNDE BULUNAN BİR GRUP LEKYTHOS

Erkan ALKAÇ\*

### Zusammenfassung

Das Thema dieses Aufsatzes bildet eine Gruppe von Lekythoi im Tarsus Museum. Diese Lekythoi waren zwischen den Jahren 1973–1976 und 1984 von dem Tarsus Museum gekauft worden. In diesem Museum aufbewahrten Lekythoi sind entweder attische Produktionen oder attischen Kopien. Es besteht die Möglichkeit, dass alle schwarzfigurige Lekythoi imitationen sind. Hier befinden sich Beispiele schwarzfiguriger und rotfiguriger Lekythoi. Überdies befindet sich ein Beispiel mit nur schwarzen Firnis. Als Dekoration auf dem Lekythoi sind mythologische Szenen sowie Efeu und Palmetten angebracht. Beispiele vom ersten Viertel des 5. Jhs. v. chr. gehören der Haimon Gruppe. Auf einem Lekythos, das möglicherweise zu der Haimon Gruppe gehört, wird die Abreise des Hephaistos nach Olympos beschrieben. Bis dem Dritten Viertel des 5. Jahrhunderts sind Lekythoi gefunden, die zum Beldam Werkstatt gehören. In allgemeinen sind die Lekythoi im Museum Tarsus zum Anfang des 5. Jhs. v. chr. und zur ersten Hälfte des 4. Jhs v. chr. zu datieren.

**Schlüsselwort:** Lekythos, Attika, Klassik, Firnis, Produktion

### Özet

Bu makalenin konusunu, Tarsus Müzesinde yer alan bir grup lekythos oluşturmaktadır. Bunlar, 1973-1976 ve 1984 yıllarında Tarsus Müzesi tarafından satın alınmıştır. Müzede yer alan lekythoslar ya Attika üretimi ya da Attika taklididir. Müzede lekythoslar arasında siyah ve kırmızı figürlü örnekler bulunmaktadır. Ayrıca yalnız siyah firnisle boyanmış bir örnekte vardır. Süsleme olarak lekythoslar üzerinde mitolojik sahneler ile sarmaşık ve palmetler gibi bitkiler çalışılmıştır.

---

\* Ar. Gör. Erkan Alkaç, Mersin Üniversitesi Arkeoloji Bölümü Fen Edebiyat Fakültesi Çiftlikköy Kampüsü, MERSİN.

\*\* Bu çalışmada yardımlarını esirgemeyen sayın hocam Yrd. Doç. Dr. Murat Durukan'a, Tarsus Müzesinde görevli sayın Arkeolog Dr. Işık Adak Adıbelli, sayın Arkeolog Abdülbari Yıldız ile fotoğrafların çekimine yardım eden sayın Arkeolog Hüseyin Adıbelli'ye ve çizimlere yardım eden sayın Arkeolog Hatice Körsulu'ya (MA) çok teşekkür ederim.

Lekythoslar arasında M.Ö. 5. yüzyılın ilk çeyreğinde çalışmış Haimon grubuna ait örnekler tespit edilmiştir. Haimon grubuna ait olduğu düşünülen bir lekythos üzerinde Haphaistos'un Olympos'a çıkışı tasvir edilmiştir. Müzede M.Ö. 5. yüzyılın üçüncü çeyreğine kadar örnekleri olan Beldam atölyesine ait lekythoslar bulunmuştur. Genel olarak Tarsus Müzesinde yer alan lekythoslar, M.Ö. 5. yüzyılın başlarından M.Ö. 4. yüzyılı ilk yarısı arasına tarihlenmektedir.

**Anahtar Kelimeler:** Lekythos, Attika, Klasik, Firmis, Üretim

Bu çalışmanın konusunu, Tarsus Müzesine 1973-1976 ve 1984 yıllarında satın alma ile kazandırılmış 9 adet lekythos oluşturmaktadır. Bu lekythoslardan sadece Kat. No 4 ve 5'in Tarsus'ta ve Kat. No 7'nin ise Kadırlı civarında bulunduğu müze kayıtlarına geçirilmiştir. Diğer örneklerin ise nereden bulduklarına dair bir bilgi yoktur.

Tarsus'ta klasik dönem yerleşiminin varlığı bilinmesine rağmen, şimdiye kadar bu döneme ait sınırlı sayıda buluntuya ulaşılmıştır. Bu buluntular Gözlükule höyüğünde yapılan kazılarda ele geçmiş olan az sayıdaki Attika seramiğidir. Dolayısıyla klasik döneme ait bulguların azlığı, burada ele alınan malzeme grubunun önemini arttırmaktadır. Ayrıca, bu makalenin konusunu oluşturan bazı lekythosların Tarsus'ta bulduklarına dair kayıtların bulunması, klasik dönem yerleşiminin Gözlükule dışında devam ettiğine de işaret etmektedir.

### **Siyah Figür Tekniğinde Bezenmiş Lekythoslar**

Siyah figür tekniği ile yapılmış olan Kat. No 1'de dikey kulpun, sadece omuzdan çıkışı görülebilmektedir. Görünen kısmı ile boynun dar olduğu anlaşılabilir. Boyundan omuza yumuşak bir geçiş bulunmaktadır. Gövde omuz birleşimi ise keskin bir şekilde verilmiştir. Aşağıya doğru silindirik şekilde inen gövde konikleşerek daralmakta ve keskin bir açıyla da kaideyle birleşmektedir. Kalın bir disk şeklinde olan kaide iki kademelidir.

Boyun omuz geçişi üzerindeki alanda iki sıra halinde ışın motifi vardır. Gövdenin omuz ile birleştiği kısım üzerinde ise özensiz bir şekilde çalışılmış meander dizisi bulunmaktadır. Gövde üzerinde bulunan sahne ise kalın giysiler içinde, üç figürden oluşan bir kompozisyon vardır. Kompozisyonun en sağında saçlarını topuz yapmış olan bir kadın figürü görülmektedir. En solda yine benzer özellikler taşıyan bir başka kadın daha bulunmaktadır. Ortada ise elinde lir taşıyan bir erkek figürü vardır. Sahnedeki figürler, ressam tarafından ayrıntılı çalışılmamıştır. Figürlerin

yüz ayrıntıları belirgin değil, giysileri ise dökümlü ve ağırdır. Bu giysilerin ayrıntıları, kazıma ile özen gösterilmeden yapılmıştır. Ayrıca giysi detaylarında kırmızı boya da kullanmıştır. Ama kazıma çizgilerinde olduğu gibi, boya ile yapılan detay çalışmaları da yetersizdir. Kompozisyonun arka fonu sarmaşık dalları ile zenginleştirilmiştir. Bu sahnenin altında iki rezerve çizgi yer almaktadır. Gövdenin kaideye doğru eğim yaptığı alan, kaide ile beraber siyaha boyanmıştır.

From ve bezeme özellikleri açısından bu vazonun pek çok paraleli bulunmaktadır. Özellikle Viyana Mainz’de bulunan bir benzer örnekte, form ve üslup dışında, sahnenin de paralel olduğu dikkati çekmektedir. Viyana örneğinde ortadaki figür lyra tutmasından dolayı Apollon olarak nitelendirilmiştir. Saçlarını toplanmış olan sağdaki figürün Leto, en solda yer alan figürün ise tanrısal yerleşim düzeni içerisinde Artemis olduğu vurgulanmıştır. Figür detaylarında kullanılan kazıma çizgiler burada tanıtılan Kat. No 1 ile büyük bir benzerlik göstermektedir. Viyana lekythosu, M.Ö. 490 yıllarına tarihlendirilmiş ve Haimon grubuna verilmiştir<sup>1</sup>. Yine Haimon grubuna ait olan örnekler, Anadolu’nun çeşitli merkezlerinde olduğu gibi<sup>2</sup>, Kilikia<sup>3</sup> ve Kıbrıs’ta<sup>4</sup> da rastlanmıştır. Tüm bu merkezlerde bulunmuş olan örnekler, form ve stil özellikleri açısından Kat. No 1’de tanıtılan lekythos ile yakın benzerlik göstermekte ve M.Ö. 490-470 yılları arasında tarihlendirilmektedirler. Bu nedenle Tarsus örneğini de aynı döneme tarihlemek mümkündür. Figürlerde ve giysilerde öne çıkan özensiz üslup Haimon grubunun karakteristik özelliği olarak kabul edilmektedir<sup>5</sup>.

Bu ressam, M.Ö. 5. yüzyılın ilk çeyreğinde özellikle skyphos, “cup skyphos” ve lekythos formları üzerinde çalışmıştır<sup>6</sup>. Sappho ve Diosphos ressamı ile çağdaş olan bu ressam, gövdenin alt kısmında iki rezerve çizgi bulunan lekythoslar boyamıştır<sup>7</sup>. Bazı lekythos örneklerinde, Gela

<sup>1</sup> Stupperich 1980, s. 164-165, taf. 19, 4-5; Boulter, ortadaki lyra tutan figürün kadın olabileceğini de belirtmektedir. Boulter 1963, s. 116, pl. 36, A 4.

<sup>2</sup> Form özellikleri için Antandros örneklerine bkz. Polat-Polat 2006, s. 95, Resim 11; Bezeme özellikleri için Pitane (Çandarlı) örneğine bkz. Nörling 1995, s. 84-85, taf. 42, 121; Bezeme özellikleri açısından Daskyleion örneğine bkz. Nörling 1999, s. 47, taf. 13, 225.

<sup>3</sup> Form ve bezeme özellikleri açısından Kelenderis örneğine bkz. Zoroğlu 1994, s. 60, Res. 57.

<sup>4</sup> Form ve bezeme özellikleri açısından Kıbrıs örneklerine bkz. Gjerstad 1977, s. 57, pl. LXXII, 4-6.

<sup>5</sup> Boardman 2003, s. 150.

<sup>6</sup> Nörling 1999, s. 9.

<sup>7</sup> Boardman 2003, s. 150.

ressamı gibi, silindir gövdeyi tam olarak sarmayan aşağı ve yukarı yönelmiş yatay palmetler kullanmıştır<sup>8</sup>. Siluet şeklinde çalıştığı figürlerin arka planı sarmaşık dallarıyla dekore edilmiştir. Figürler amaçsız bir şekilde dururlar ve jestler yaparlar. Üslubunun takipçisi olan yan gruplar da ortaya çıkmıştır<sup>9</sup>. Bunlardan biri olan Lindos Grubunun seri şekilde ürettiği minyatür skyphoslar Lindos'da çok sayıda bulunmuştur<sup>10</sup>.

Kat. No 2'de tanıtılan diğer örnek de siyah figür tekniğinde bezenmiştir. Dudak, konik ve yüksek, boyun ise kısadır. Omuzdan çıkan kulp boyuna dayanmaktadır. Boyundan omuza geçiş yumuşak, omuz gövde birleşimi ise keskindir. Silindirik gövde, aşağıda konikleşmekte ve keskin bir açı ile kaideyle birleşmektedir. Kat. No 1'e göre gövdedeki daralma daha aşağıda başlamaktadır. Disk şeklinde olan kaide ise basık ve dışbükeydir.

Dudak, kulp ve boyun üzerinde yer alan siyah firnis büyük ölçüde dökülmüştür. Boyundan omuza geçişte ışın motifleri bulunmaktadır. Omuz üzerinde yer alan palmetler, aşağı ve yukarı bakar biçimde yerleştirilmiştir. Gövdenin en üst kısmında, yatay bantlar arasında, iki sıra halinde nokta bezemeler görülmektedir.

Gövde üzerinde ise üç kişinin bulunduğu bir sahne yer almaktadır. Figürler sağ tarafa doğru yönelmişlerdir. En sağdaki figür, sol kolunu havaya kaldırmış ve geriye doğru bakmaktadır. Sakallı olan bu figürün, diz hizasına kadar uzanan kalın giysiler giymiş olduğu görülmektedir. Vücut oranlarında problemler bulunmaktadır. Örneğin havaya kaldırmış olduğu kolu ve eli son derece kırılındır. Ortada bulunan figür ise daha büyük çizilmiş ve yere kadar uzanan kalın giysiler içinde gösterilmiştir. Yine sağa doğru hareket halinde olduğu ancak 3/4 'lük bir dönüşle geriye baktığı görülmektedir. Her iki kolunu da havaya kaldırmış olan figür, bir menad olmalıdır. Çünkü yukarıya kaldırdığı ellerinde büyük olasılıkla bir thyrsos tutmaktadır. Bu thyrsos, sahneyi üst taraftan sınırlayan çizgiye paralel şekilde gösterilmiş ancak objenin baş kısmı tahrip olduğu için görülememektedir. Menad olduğu düşünülen bu figürün ayaklarının çizilmemiş olması, havada duruyormuş izlemine uyandırmaktadır. Yüz hatları ise seçilememektedir.

<sup>8</sup> Kurtz 1975, s. 22.

<sup>9</sup> Boardman 2003, 150.

<sup>10</sup> Nörling 1993, s. 442, 445; Nörling 1999, s. 9-10.

En solda ise katır üzerinde çizilmiş başka bir figür yine sağa doğru hareket halindedir. Binek hayvanın korunmuş olan baş kısmında bulunan iri kulaklar bunun bir katır olduğuna işaret etmektedir. Hayvanın boyun kısmından itibaren vazunun boyaları dökülmüştür ve gövde kısmı görülmez durumdadır. Bununla birlikte bu alandaki detayları belirtmek üzere çizilmiş olan kazıma çizgiler görülebilmektedir. En solda ise katırın üzerine binmiş olan figürün üst gövdesi ve başı, kısmen korunmuş olarak günümüze ulaşmıştır. Alt tarafta da katırın kuyruğu ve arka ayaklarından biri görülmektedir.

Sahnenin bütününe bakıldığında, öndeki iki figürün bir kutlama pozunda betimlenmiş oldukları anlaşılmaktadır. Kollarını havaya kaldırmış olmaları ve geriye doğru bakmaları ise, en arkada katır üzerinde bulunan figüre yönelik bir kutlama töreninde olduklarını düşündürmektedir. Katıra binmiş olan figürün yüz hatları ya da vücut detayları tam anlamıyla seçilememektedir. Ancak katır üzerinde betimlenmiş olması ve bir kutlama töreninin varlığı, bu sahnede Hephaistos'un Olympos'a dönüşünün betimlenmiş olduğunu düşündürmektedir<sup>11</sup>. Dolayısıyla öndeki iki figürün, tören alayına katılmış olan tanrılar olduğunu söylemek mümkündür. En önde bulunan sakallı ve kabarık saçlı figürün Dionysos olduğu tahmin edilebilir.

Figürler üzerindeki detaylar, kazıma çizgiler ve kırmızı boya ile belirtilmiştir. Sahnenin altındaki iki bant kompozisyonu sınırlamaktadır. Bu bantların altından gövde kaide ile birlikte siyaha boyanmıştır. Sahnede görülen figürler genel anlamda ressam tarafından özenilmeden çalışılmıştır. Figürler orantısız, kaba ve hantaldır. Saç, yüz gibi detaylara önem verilmemiştir. Figürler, kalın giysiler içindedir. Giysi ayrıntıları kazıma ile verilmek istense de Kat. No 1'de olduğu gibi yetersizdir. Figürlerin vücutları orantısızdır. Kolları kısa ya da uzundur. Vücut detaylarında ve elbiselerdeki bu özensiz üslup Haimon grubu ve Beldam ressamı gibi, geç siyah figür döneminin eserlerini hatırlatmaktadır. Kıbrıs'ta yukarıda anlatılan stilistik özelliklerle büyük bir paralellik gösteren bir örnek bulunmuştur. Bu örnek,

<sup>11</sup> Hephaistos'un Olympos'a çıkış sahnelerinde ağırlıklı olarak Dionysos, Satryler ve Menadlar yer almaktadır. Ayrıca bu figürler dışında Hera, Hermes ve Hebede görülmektedir. Bu sahnelerde Hephaistos bir katırın üzerinde ve elinde demircilikle ilgili aletlerle tasvir edilmiştir. Hephaistos'u Olympos'a götüren Dionysos ise genellikle elinde bir kantharosla verilmiştir. Diğer figürlere nazaran daha az görülen Hera bir taht üzerinde oturmaktadır. Satryler ise lyra ve flüt çalarak bu çıkış sahnesinin bir şenlik havasına dönüşmesini sağlamışlardır. Menadlar da ellerinde thyrsosla bu şenliğe katılmaktadırlar. Hephaistos'un Olympos'a çıkış sahneleri için bkz. Krauskopf 1981, s. 627-659; Simon 1985, s. 213-228.

Haimon grubuna verilmiştir. Bu yüzden Kat. No 2'nin de bu grubun bir örneği olma ihtimali bulunmaktadır<sup>12</sup>. Bu paralellik nedeniyle Kat. No 2'de tanıtılan eseri M.Ö. 490-470 yıllarına tarihlemek mümkündür<sup>13</sup>.

### **Kırmızı Figür Tekniğinde Bezenmiş Lekythos**

Kat. No 3, kırmızı figür tekniği ile bezenmiş bir bodur lekythostur. Bu örneğin, geniş, yüksek ve konik bir dudağı vardır. Boyun kısa, gövde ise basık ve geniştir. Kaide, dışa çekik ve halka şeklindedir.

Gövde üzerinde kırmızı figür tekniği ile yapılmış bir kadın tasvir edilmiştir. Oldukça yıpranmış durumda olan bu figür, bir sandalye üzerinde oturur halde, saçlarını toplamış ve sağ kolunu da öne doğru uzatmış bir şekilde betimlenmiştir. Figür, sık kıvrımlı khiton giymiştir. Kat. No 3, benzer forma sahip örnekler sayesinde M.Ö. 420 dolaylarına tarihlenmektedir<sup>14</sup>.

### **Floral Bezemeli Lekythoslar**

Kat. No 4'de bulunan örneğin boynu, kulpla birleştiği yerden itibaren kırıktır. Kulp, omuzdan dik bir açıyla yukarı çıkmakta ve boyun ile birleşmektedir. Omuzdan gövdeye geçiş oldukça keskindir. Silindir gövde, aşağıda konikleşerek disk şeklindeki kaide ile birleşmektedir.

Kulp, kahverengi kırmızı renkte boyanmıştır. Omuz, iki sıra düşey ışınlar ile taranmıştır. Keskin olan omuz-gövde geçişi siyah yatay bir bantla vurgulanmıştır. Gövdenin üst kısmında meander ve bu bezemenin altında da kafes motifi yer almaktadır. Gövde üzerindeki ana sahnede aşağı ve yukarıya yönelmiş yatay sarmaşık yaprakları ve noktalarla yapılmış rozet bezemeleri vardır. Bu floral sahnenin altında yine kafes bezemesi bulunmaktadır. Bu örnekteki bezemelerin hepsi beyaz zemin üzerine yapılmıştır. Gövdenin alt kısmı ile kaidenin kahverengi kırmızı renkte boyanmıştır.

Kat. No 5'deki örnek, Kat. No 4 ile hem form hem de bezeme sistemi açısından büyük bir benzerlik göstermektedir. Kat. No 4'e göre bezeme açısından farkı, süslemelerin beyaz zemin olmadan direk kil üzerine yapılmış

<sup>12</sup> Gjerstad 1977, s. 57, pl. LXXII, 4-5.

<sup>13</sup> Form benzerliği açısından bkz. Haspels 1936, pl. 41, 2a.

<sup>14</sup> Sparkes-Talcott 1970, pl. 38, no. 1126; Form özellikleri açısından Eridanos örneğine bkz. Viereisel 1966, s. 31, beil. 27, 1,3; Form benzerlikleri için Kelenderis örneklerine bkz. Zoroğlu 1999, s. 458-459, Resim 4-5.

olmasıdır. Ancak Kat. No 5'deki bezemeler, Kat. No 4'e göre daha kaba ve özensizdir. Boynun bir kısmı kırıktır. Silindirik gövde, kaideye geçişte daralmaktadır. Kaidesi düzgün bir şekilde kesilmiştir ama benzer parçalar sayesinde kaidenin disk şeklinde olması beklenir. Ayrıca bezemenin direkt olarak gövde üzerine yapılmış olması, bu örneğin bir Attika taklidi olduğunu düşündürmektedir.

Kat. No 4 ve 5'deki gibi floral dekorasyona sahip olan lekythosların, geç siyah figür evresinde, M.Ö. 470 yıllarında başlayarak aynı yüzyılın üçüncü çeyreğine kadar devam ettiği görülmektedir<sup>15</sup>. Beldam atölyesi eserlerinin büyük bölümünün M.Ö. 5. yüzyılın ikinci ve üçüncü çeyreğine ait floral bezemeli beyaz zeminli lekythoslar oluşturmaktadır<sup>16</sup>. Haspels, Atina'da bulunan ve üzerinde satrylerin bir yaşlı kadına işkence yaptıkları sahne bulunan lekythostan yola çıkarak, bu ressama Beldam adını vermiştir<sup>17</sup>. Bu ressam, Gela ressamından sonra çalışmıştır ve M.Ö. 5. yüzyılın ikinci çeyreğinde çalışmış en geç siyah figür ressamlarından<sup>18</sup>.

Kat. No 4 ve 5'te tanıtılan lekythoslar, Beldam ressamı atölyesinin eserleri ile hem form hem de bezeme özellikleri açısından yakın benzerlikler göstermektedir. Bu paralellikler nedeniyle 4 ve 5 numaralardaki örnekleri, M.Ö. 5. yüzyılın ortalarına tarihlemek mümkündür<sup>19</sup>.

Kat. No 6'nın form özellikleri de 4 ve 5 numaralı örneklerle paraleldir. Ayrıca 6 numaralı örneğin dudak kısmı da korunmuş olduğu için 4 ve 5 numaradaki lekythosların dudak yapısı ile ilgili ipucu vermektedir. Bu örneğin dudak kenarı ve kulpu siyah firnislidir. Omuz üzerinde iki sıra halinde ışın motifleri görülmektedir. Keskin olan omuz-gövde geçişi bir yatay bantla vurgulanmıştır. Silindirik gövdenin omuz ile birleştiği kısımda, üç sıra halinde noktalar bulunmaktadır. Gövde üzerindeki ana sahnede, yatay olarak bezenmiş dört adet palmet yer almaktadır. Bu palmetler sarmaşık dallarıyla çevrelenmiştir. Bu motifin altında da, yine iki bant arasına alınmış nokta bezemeleri ve yatay bantlar bulunmaktadır. Gövdenin en alt kısmı ile disk şeklindeki kaidenin üst yüzeyi siyah firnislidir.

<sup>15</sup> Boulter 1963, s. 120.

<sup>16</sup> Nörling 1999, s. 10; Boardman 1996, s. 136.

<sup>17</sup> Haspels 1936, s. 170.

<sup>18</sup> Kurtz 1975, s. 153.

<sup>19</sup> Kurtz 1975, pl. 70, 6-7; Schöll 1984, s. 420-421, taf. 32,8; Vierneisel 1966, s. 32, beil. 26, 3. 54. 3; Nörling 1995, s. 89, taf. 44, 140; Nörling 1999, s. 54-56, no. 304, 306-322, taf. 16-17; Zoroğlu 1994, s. 60, Resim 64; Boulter 1963, s. 120, pl. 38, C1; Fazlıoğlu 2000, s. 18-19, Res. 3-4, Çiz. 3.

Kat. No 6'daki palmetli lekythosa, Münster<sup>20</sup>, Atina<sup>21</sup>, Kerameikos<sup>22</sup>, Eridanos<sup>23</sup>, Daskyleion<sup>24</sup>, Assos<sup>25</sup> ve Niğde'de<sup>26</sup> bulunan örnekler, hem bezeme hem de form açısından benzemekte ve M.Ö. 5. yüzyılın ortalarına tarihlenmektedir. Bu tarz lekythosları da Beldam atölyesinin eserleri arasında yoğun olarak görmek de mümkündür<sup>27</sup>.

Kat. No. 7'nin, dışa çekik geniş bir dudak tablası vardır. Boyun omuz geçişi yumuşaktır. Omuzdan yükselen kulp boyuna yaslanmaktadır. Kaideye doğru daralan oval bir gövdeye sahiptir ve dışa çekik halka kaidesi vardır. Gövde üzerinde kırmızı figür tekniğinde yapılmış bir palmet yer almaktadır. Ancak firnis kalitesi ve bezeme özellikleri dikkate alındığında bu vazunun bir taklit olduğu anlaşılmaktadır.

Kat. No. 8'in dudağı ikinci kullanımda kesilmiş ve gaga ağızlı bir testi şekline dönüştürülmüştür. Omuzdan gövdeye geçiş yumuşaktır. Gövde ise basık ve küreseldir. Kaide, dışa çekik ve halka biçimindedir. Kat. No. 8'in gövdesi üzerinde de kırmızı figür tekniği ile bezenmiş bir palmet motifi yer almaktadır.

Kat. No. 7 ve 8'i, benzer örnekler sayesinde M.Ö. 4. yüzyılın ilk yarısına tarihlemek mümkündür<sup>28</sup>.

### **Siyah Fırnisli Lekythos**

Kat. No. 9, siyah fırnisli, kaburgalı, bodur bir lekythos örneğidir. Geniş, yüksek ve konik bir dudağa sahiptir. Kısa ve dar boyun hafif bir eğim ile omza bağlanmaktadır. Boyun-omuz ve omuz-gövde geçişleri yumuşaktır. Gövdesi basık, oval ve geniştir. Ayrıca dışa çekik geniş bir halka kaideye sahiptir.

<sup>20</sup> Altripp-Hobbold 1993, s. 205, taf. 19, 2.

<sup>21</sup> Boulter 1963, s. 118, pl. 37, B4.

<sup>22</sup> Freytag 1976, s. 46, 4, taf. 8,5; Bezeme özellikleri açısından bkz. Kurtz 1975, pl. 71, 1.

<sup>23</sup> Vierneisel 1966, s. 33, beil. 26, 2.55. 1-3.

<sup>24</sup> Nörling 1999, s. 54,56, 305, 325-327, taf. 16,18.

<sup>25</sup> Form özelliği açısından Assos örneğine bkz. Serdaroğlu 1996, s. 48, Resim 2.

<sup>26</sup> Yenipınar 1996, s. 310, Resim 6.

<sup>27</sup> Boulter 1963, s. 118, pl. 37, B4; Vierneisel 1966, s. 33, beil. 26, 2.55. 1-3.

<sup>28</sup> Williams 1987, Fig. 8, A 22, 638; Kovacsovics 1990, s. 17, taf. 30, 16, 3,2-18, taf. 31, 19, 1-35, taf. 33, 23,1- 41, taf. 29, 5,1,27,10,11,20; Nörling 1998, s. 187, taf. 16, 55; Coldstream 1999, s. 328, pl. 26, 7; Robertson 1987, s. 39, pl. XXIV, 55 a, 55 b; Robinson 1933, s. 173-176, pl. 141-142, 408-430; Boysal 1987, s. 61, Resim 7; Shear 1970, s. 216, pl. 57, D6; Kepece 2006, s. 39, Kat. No. KF9, Fig. 118.



Bu örneğin boyun-omuz geçişinde baskı ile yapılmış bir yumurta dizisi vardır. Bu bezemenin hemen altında, omuz üzerinden başlayarak dik bir şekilde kaideye kadar uzanan ve kaburga olarak tanımlanabilecek dilimler bulunmaktadır. Bu kaburgalar, alt tarafta baskı ile yapılmış bir meander motifi ile sınırlandırılmıştır.

Kat. No. 9, hem form<sup>29</sup> hem de bezeme<sup>30</sup> açısından ortak özellikler taşıyan örnekler sayesinde, M.Ö. 5. yüzyılın son çeyreğine tarihlenmiştir.

## SONUÇ

Tarsus Müzesinde yer alan lekythoslar genel olarak M.Ö. 5. yüzyılın ilk çeyreği ile M.Ö. 4. yüzyılın ilk yarısı arasına tarihlenmektedir. Lekythoslar arasında, siyah ve kırmızı figür teknikleri ile yapılmış örnekler bulunmaktadır. Siyah figür tekniği ile bezenmiş örneklerin ikisinde (Kat. No. 1-2) mitolojik sahneler görülmektedir. Bu örnekler, geç siyah figür dönemi örnekleri olduğu için özensiz bir işçilikte çalışılmıştır. Kat. No. 1'in çok yakın benzerine Adana Müzesinde de rastlanmıştır. Ayrıca yine Adana Müzesinin sergisinde, aynı elden çıkmış olabilecek siyah figür tekniğinde bezeli ikinci bir lekythos daha bulunmaktadır. Bu örneğin gövdesi üzerinde bir tanrıça ve birbiri ile çatışan iki asker bulunmaktadır. Lekythosun boyun kısmı çok uzundur ve gövdeye eğri olarak oturmaktadır. Dolayısıyla bozuk üretim olduğu anlaşılmaktadır. Ayrıca kil üzerinde kireç patlakları bulunmaktadır. Bu durum, Attika taklidi vazolar üreten lokal bir atölyenin varlığını düşündürdüğü için ve bu atölyenin Kilikia bölgesinde olma ihtimali bulunduğu için önem taşımaktadır. Kırmızı figür tekniği ile yapılan örneklerin birinde oturan bir kadın tasvir edilmiştir (Kat. No. 3). Diğer örneklerin ise bitkisel dekorasyona sahip olduğu görülür (Kat. No. 4-8). Siyah ve kırmızı figür teknikleri dışında yalın siyah firnisle boyanmış bir örnek de bulunmaktadır (Kat. No. 9).

Tarsus Müzesinde yer alan bu lekythoslar, büyük olasılıkla mezar buluntusudur. Nitekim lekythosların ölü kültü ile ilişkisi oldukça önemlidir. Ayrıca vazoların oldukça sağlam ele geçmiş olması da bu olasılığı güçlendirmektedir. Sadece iki tanesinin Tarsus'ta ve bir tanesinin de Kadırlı'de bulunmuş olduğu kayıtlara geçmiştir. Diğerlerinin buluntu yeri bilinmemektedir. Ancak Tarsus buluntusu olma ihtimalleri güçlüdür.

<sup>29</sup> Sparkes-Talcott 1970, pl. 38, no. 1122-1123; Scholl 1984, s. 424-425, taf. 32, 9; Corbett 1949, s. 326, pl. 91, 43; Gropengiesser 1970, s. 75, taf. 183, 7; Boulter 1963, s. 124, pl. 43, F3; Stucky 1983, s. 114, no. 90.

<sup>30</sup> Sparkes-Talcott 1970, pl. 38, no. 1129.

Bu lekythoslardan bazılarının Attika taklidi olma ihtimali bulunmaktadır. Kat. No. 5'in form ve bezeme açısından benzer örnekleri beyaz zeminli lekythoslardır. Ama bu örneğin bezemeleri, beyaz zemine değil direkt olarak gövde üzerine işlenmiştir. Bu durum, Kat. No. 5'in taklit olabileceğini göstermektedir. Kat. No. 7'in ise kalitesiz bir firmise sahip olmasıyla taklit olduğu anlaşılmaktadır.

Bu taklit örneklerin nerede üretildiğini saptamak zordur. Bununla birlikte 5 ve 7 katalog numaralı örnekler üzerinde görülen kireç patlaklıkları, Kilikia bölgesinde üretilen seramiklerin karakteristik özelliklerinden biridir. Dolayısıyla bu örnekler Tarsus'ta ya da bir başka Kilikia merkezinde üretilmiş olabilir. Attika üretimi seramiklerin, döneminin lüks ve pahalı kapları olduğu için, her kesimden insanın alım gücüne hitap etmediği bilinmektedir. Bu nedenle pek çok merkezde ve her dönemde taklitleri üretilmiştir. Daha ucuz olması nedeniyle de, taklit örneklerin kendine özgü bir piyasası oluşmuştur.

Kilikia Bölgesinde Attika üretimi ya da Attika taklidi seramiklere Nagidos<sup>31</sup>, Kelenderis<sup>32</sup>, Meydancikkale<sup>33</sup>, Soloi<sup>34</sup>, Mersin-Yumuktepe<sup>35</sup> ve Kinet höyükte<sup>36</sup> yapılan arkeolojik kazılarda rastlanmıştır. Tarsus'ta M.Ö. geç 6. yüzyıl ile geç 4. yüzyıl arasında bir boşluk dönemi vardır. Tarsus, bu dönemde Pers hakimiyeti altındadır. İki yüzyıl kadar süren bu boşluk dönemi hakkında detaylı bir bilgi bulunmamaktadır. Tarsus Gözlükule höyüğünde yapılan çalışmalarda bu tarihler arasına ait çok az sayıda Attika üretimi seramik bulunmuştur<sup>37</sup>. Bu tarihlere ait buluntuların çok az olması, höyük üzerindeki iskanın zayıfladığını göstermektedir<sup>38</sup>. Bununla birlikte M.Ö. 6. ve 5. yüzyıllarda, Tarsus merkezli Synesis krallığının en güçlü dönemini yaşadığı, antik kaynaklar ve sikkeler yardımıyla tespit edilmiş durumdadır. Bu nedenle Tarsus'un klasik dönemde Gözlükule höyüğünün dışında gelişim göstermiş olduğu ancak bu yeni iskan alanının şimdilik tespit edilememiş olduğu anlaşılmaktadır. Tarsus Müzesinde bulunan bu lekythoslar, Tarsus'un karanlık olan bir evresine işaret ediyor olmaları nedeniyle önem taşımaktadır.

<sup>31</sup> Durukan-Alkaç 2006, s. 127-161.

<sup>32</sup> Zoroğlu 2003, s. 453; Arslan 2003, s. 260.

<sup>33</sup> Arslan 2001, s. 6.

<sup>34</sup> Yağcı 2003, s. 51.

<sup>35</sup> Sevin-Özaydın 2004, s. 101, 6; Caneva-Koroğlu-Koroğlu-Özaydın 2005, s. 207.

<sup>36</sup> Gates 1999, 326; Gates 2005, 61.

<sup>37</sup> Hanfmann 1963, s. 143-145; Goldman 1963, s. 11,23; Gates 2005, s. 57; Durukan 2006, s. 235.

<sup>38</sup> Zoroğlu 1995, 19; Gözlükule höyüğü dışında Tarsus Roma Caddesi kazısında açılan bir sondajda geç klasik döneme ait seramikler de bulunmuştur. Bkz. Zoroğlu 1997, s. 404.

**KATALOG****Kat. No: 1**

Müze Envanter No: 974-30-2

D.Ç.: ? Y.: 12.6 cm. K.Y.Ç.: 2.1 cm.

Tanım : Dar bir boyun, dik bir kulp ve silindirik bir gövde. Silindir gövde kaideye doğru daralmaktadır. Kaide disk şeklindedir. Omuzda ışın ve omuz gövde geçişinde meander dizisi vardır. Gövde üzerinde siyah figür tekniği ile yapılmış oturan üç figür görülmektedir.

Ressam : Haimon Grubu (?)

Tarihleme : M.Ö. 490-470

**Kat. No: 2**

Müze Envanter No: 984-7-109

D.Ç.: 2.5 cm. Y.: 20.9 cm. K.Y.Ç.: 2.3 cm.

Tanım : Konik dudak, dar boyun, dik bir kulp ve eğimli omuz. Silindir gövde kaideye doğru daralmaktadır. Kaide, disk şeklindedir. Omuzda ışın ve palmetler var. Omuz gövde geçişinde ise siyah figür tekniği ile yapılmış nokta ve üç figürden oluşan bir sahne yer almaktadır.

Ressam : Haimon Grubu (?)

Tarihleme : M.Ö. 490-470

**Kat. No: 3**

Müze Envanter No: 984-7-309

D.Ç.: 1.8 cm. Y.: 13.5 cm. K.Y.Ç.: 3.3 cm.

Tanım : Geniş ve konik dudak, kısa boyun, dik kulp ve basık bir gövde vardır. Kaide halkadır. Gövde üzerinde kırmızı figür tekniği ile yapılmış oturan bir bayan figürü yer almaktadır.

Tarihleme : M.Ö. 420

**Kat. No: 4**

Müze Envanter No: 976-14-26

D.Ç.: 2.5 cm. Y.: 19.7 cm. K.Y.Ç.: 3.0 cm.

Tanım : Dar ve uzun bir boyun, dik kulp ve eğimli omuz. Gövde, silindir ve kaide ise disk şeklindedir. Floral bezemelere sahiptir.

Ressam : Beldam Atölyesi (?)

Tarihleme : M.Ö. 5. yüzyılın ortaları

**Kat. No: 5**

Müze Envanter No: 984-7-308

D.Ç.: ? Y.: 15.0 cm. K.Y.Ç.: ? cm.

Tanım : Dar ve uzun boyun, dik kulp ve eğimli omuz. Silindir gövde. Floral bezemelere sahiptir. Attika taklidi bir örnektir.

Ressam : Beldam Atölyesi (?)

Tarihleme : M.Ö. 5. yüzyılın ortaları

**Kat. No: 6**

Müze Envanter No: 76-14-27

D.Ç.: 1.6 cm. Y.: 15.6 cm. K.Y.Ç.: 2.0 cm.

Tanım : Konik dudak, dar boyun, eğimli omuz ve dik kulp. Silindir gövde ve disk şeklinde bir kaide. Floral bezemelere sahiptir.

Ressam : Beldam Atölyesi (?)

Tarihleme : M.Ö. 5. yüzyılın ortaları

**Kat. No: 7**

Müze Envanter No: 73-12-41

D.Ç.: ? Y.: 10.0 cm. K.Y.Ç.: 2.1 cm.

Tanım : Dışa çekik bir dudak tablası, dik kulp ve oval bir gövde bulunmaktadır. Kaide, dışa çekik ve halkadır. Floral bezemeye sahiptir. Attika taklidi bir örnektir.

Tarihleme : M.Ö. 4. yüzyılın ilk yarısı

**Kat. No: 8**

Müze Envanter No: 984-7-106

D.Ç.: ? Y.: 9.2 cm. K.Y.Ç.: 2.4 cm.

Tanım : Eğimli omuz, dik bir kulp ve basık gövde ve halka kaide. Floral bezemeye sahiptir.

Tarihleme : M.Ö. 4. yüzyılın ilk yarısı

**Kat. No: 9**

Müze Envanter No: 975-7-11

D.Ç.: 2.5 cm. Y.: 18.7 cm. K.Y.Ç.: 4.8 cm

Tanım : Konik dudak, kısa boyun, eğimli omuz ve dik bir kulp. Gövde şişkin ve kaide halkadır. Tamamen siyah firnislidir. Omuz üzerinde kymation, gövdede derin yivler ve gövdeden kaideye geçişte meander dizisi baskıları yer almaktadır.

Tarihleme : M.Ö. 5. yüzyılın son çeyreği

## Bibliyografya ve Kısaltmalar

- Agora XII Sparkes, B. – Talcott, L., Black and Plain Pottery of the 6<sup>th</sup>, 5<sup>th</sup> and 4<sup>th</sup> Centuries, The Athenian Agora XII, (1970).
- Altripp – Hobbold 1993 Altripp, I. – Hobbold, S., “Eine Sammlung griechischer Kleinkunst im Münsterland”, Boreas Band 16, 1993, 203-214, Tafel 18-19.
- Arslan 2001 Arslan, N., “Kilikia Bölgesindeki Grek Kolonizasyonu”, Olba IV, 2001,1-17.
- Arslan 2003 Arslan, N., “Zur Frage der Kolonisation Kilikiens anhand der griechische Importkeramik”, Griechische Keramik im kulturellen Kontext, 2003, 259-261.
- Boardman 1996 Boardman, J., Rotfigurige Vasen aus Athen Die klassische Zeit, Mainz.
- Boardman 2003 Boardman, J., Siyah Figürlü Atina Vazoları, İstanbul.
- Boulter 1963 Boulter, C., “Graves in Lenormant Street, Athens, Hesperia 32, No. 2, 113-137, Tafel 36-53.
- Boysal 1987 Boysal, Y., “Stratonikeia Nekropolünün Tarihsel Süreci”, Remzi Oğuz Arık Armağanı, 1987, 51-69.
- Caneva – Köroğlu – Köroğlu – Özaydın 2005 Caneva, I. – G. Köroğlu – K. Köroğlu – T. Özaydın, “2003 Yılı Yumuktepe Höyüğü Kazıları”, 26. Kazı Sonuçları Toplantısı, Cilt 2, 2004, 203-214.
- Coldstream 1999 Coldstream, J. N., “Knossos 1951-61: Classical and Hellenistic Pottery From The Town”, Annual of the British School of Archaeology, 1999, 321-351.
- Corbett 1949 Corbett, P. E., “Attic Pottery of the Later Athenian Agora”, Hesperia 18, 1949, 298-351.
- Durukan 2006 Durukan, M. “Seramikler Işığında Nagidos” Nagidos, (Baskıda).
- Durukan – Alkaç 2006 Durukan, M. – E. Alkaç, “Nagidos Kazısı Klasik Dönem Seramiği”, Nagidos, (Baskıda).
- Fazlıoğlu 2000 Fazlıoğlu, İ., “Edirne Arkeoloji Müzesin’de Yer Alan Bir Grup Attika Üretimi Seramik”, Türk Arkeoloji ve Etnografya Dergisi, Sayı 1, 2000, 17-21.
- Freytag 1976 Freytag, v. B., Archaische und Klassische Grabfunde auf dem Hang Nördlich der Eckterasse im Kerameikos, (1976).
- Gates 1999 Gates, C., “Kinet Höyük 1992–1997: The Achaemenid Persian and Hellenistic Period, Olba II, Cilt 2, 1999, 323-332.
- Gates 2005 Gates, C., “The Place of the Achaemenid Persian Period in Archaeological Research in Cilicia and Hatay (Turkey)”, Persika 6, 2005, 49-69.

- Gjerstad 1977 Gjerstad, E., "Pottery From Various Parts of Cyprus", Greek Geometric and Archaic Pottery found in Cyprus, 1977, 23-55, pl. I-LXXXVI.
- Goldman 1963 Goldman, H., Excavations At Gözlü Kule, Tarsus III.
- Gropengiesser 1970 Gropengiesser, H., CVA Band 31, 1970, 69-75, Tafel 180-185.
- Hanfmann 1963 Hanfmann, G. M. A., The Iron Age Pottery of Tarsus, (ed. H. Goldman), Excavations At Gözlü Kule. The Iron Age, Tarsus III, (1963).
- Haspels 1936 Haspels, E., Attic Black- Figured Lekythoi, Paris.
- Kepçe-Çokay 2006 Kepçe-Çokay, S., Antalya Karaçalı Nekropolü, Antalya.
- Kovacovicks 1990 Kovacovicks, K. W., Die Eckterasse an der Graberstrasse des Kerameikos, Berlin.
- Krauskopf 1981 Krauskopf, I. "Hephaistos" Lexicon Iconographicum Mythologiae Classicae, 1981, 627-659.
- Kurtz 1975 Kurtz, C. D., Athenian White Lekythoi, Oxford.
- Nörling 1993 Nörling, Y., "Attika Siyah Figür Seramiğinin Batı Anadolu'da Yayılımı", XI. Araştırma Sonuçları Toplantısı, 1993, 437-451.
- Nörling 1995 Nörlig-Tuna, Y., "Die Ausgrabungen von Alt-Smyrna und Pitane die Attisch-Schwarzfigure Keramik und Attische Keramikexport nach Kleinasien", Istanbul Forschungen 41, 1995.
- Nörling 1998 Nörlig-Tuna, Y., "Die attisch-rotfigurige Keramik aus Alt-Smyrna", Istanbul Mitteilungen, Band 48, 1998, 173-191.
- Nörling 1999 Nörlig-Tuna, Y., "Daskyleion I, Die Attische Keramik", Ege Üniversitesi Arkeoloji Dergisi VI, 1999.
- Polat-Polat 2006 Polat, G. – Y. Polat, "Antandros 2003-2004 Yılı Kazıları", 27. Kazı Sonuçları Toplantısı, 2. Cilt, 2006, 89-104.
- Robertson 1987 Robertson, M., "The Attic Pottery", La Necropole D'Amathonte Tombes , 1987, 33-43, Plate XVIII-XXIV.
- Robinson 1933 Robinson, D., Excavations At Olynthus, Part V, Mosaics, Vases and Lamps of Olynthus Found 1928 and 1931, Oxford.
- Scholl 1984 Scholl, A., "Antike Kleinkunst in Ibbenbüren", Boreas Band 7, 1984, 413-432, Tafel 31-32.
- Serdaroğlu 1995 Serdaroğlu, Ü., Assos-Behramkale, İstanbul.
- Sevin – Özaydın 2004 Sevin, V. – T. Özaydın, "Iron Age Levels", Mersin Yumuktepe a Reappraisal, 2004, 85-101.
- Shear 1970 Shear, T. L. Jr., "The Monument of the Eponymous Heroes in the Athenian Agora", Hesperia 39, 1970, 145-222.
- Simon 1985 Simon, E., Die Götter der Griechen, München.
- Stucky 1983 Stucky, A. Rolf, Ras Shamra Leukos Limen, Mission Archeologique de Ras Shamra, Paris.

- Stupperich 1980 Stupperich, R. "Eulen der Athena in einer Münsterschen Privatsammlung", *Boreas* Band 3, 1980, 157-173, Tafel 18-19.
- Vierneisel 1966 Vierneisel-Schlörb, B., *Eridanos Necropole, I. Graber und Opferstellen*, Athenische Abteilung Band 81, 1966, 1-63, Taf. 1-5.
- Williams 1987 Williams, D., "Aegina, Aphaia-Tempel XI", *Archaeologischer Anzeiger* Heft 3, 1987, 629- 680.
- Yağcı 2003 Yağcı, R. "Soli/Pompeipolis 2002 Yılı Kazıları", 25. Kazı Sonuçları Toplantısı, 2. Cilt, 2003, 49-60.
- Yenipınar 1996 Yenipınar, H., "Nevşehir İli, Acıgöl İlçesi, Kurugöl Kasabası Bedir Camii Avlusu Kurtarma Kazısı", VI. Müze Kurtarma Kazıları Semineri, 1996, 301-314.
- Zoroğlu 1994 Zoroğlu, L., *Kelenderis I*, Ankara.
- Zoroğlu 1995 Zoroğlu, L., *Tarsus Tarihi ve Tarihsel Anıtları*, Adana.
- Zoroğlu 1997 Zoroğlu, L., "Tarsus Cumhuriyet Alanı 1995 Yılı Kazısı", XVIII. Kazı Sonuçları Toplantısı, II. Cilt, 1997, 401-408.
- Zoroğlu 1999 Zoroğlu, L., "Kelenderis 1997 Yılı Kazı Çalışmaları", XX. Kazı Sonuçları Toplantısı, Cilt II, 1999, 457-462.
- Zoroğlu 2003 Zoroğlu, L. "Kelenderis 2002 Yılı Kazısı Raporları", 25. Kazı Sonuçları Toplantısı, 2. Cilt, 2003, 451-466.



Fig. 1



Fig. 2

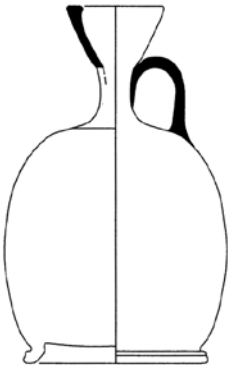


Fig. 3





Fig. 4



Fig. 5



Fig. 6

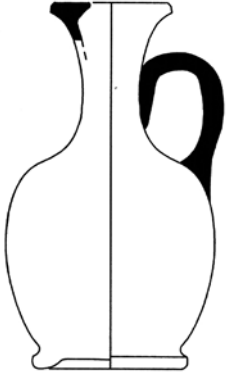


Fig. 7

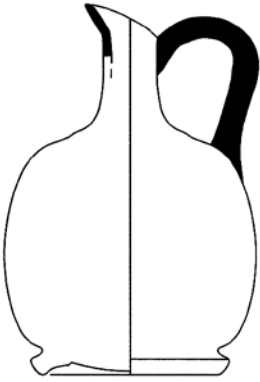


Fig. 8

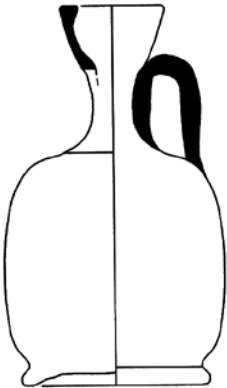


Fig. 9