

# Üsküp Kurşunlu Han Koruma ve Yeni İşlev Önerisi<sup>1</sup>

Ali FEJZULAI<sup>2</sup>, Tülay CANİTEZ<sup>3\*</sup>

## Öz

Han ve kervansaraylar, kervanların ve tüccarların gerek konaklama gerekse ticari amaçlı kullandıkları yapılardır. Osmanlı döneminde ticaretin ve ekonominin gelişmesiyle birlikte önemli yol güzergâhları üzerinde ve şehir merkezlerinde çok sayıda han ve kervansaray inşa edilmiştir. Bu önemli yol güzergâhlarının geçtiği Balkan coğrafyasında da Osmanlılar tarafından çok sayıda han ve kervansaray inşa edilmiştir. Ancak yüzyıllar içinde bölgede yaşanan savaşlar, isyanlar, doğal afetler ve hatta politik nedenlerle birçok anıtsal yapı gibi han ve kervansaraylar da zarar görerek ya yok olmuş ya da yok olma tehlikesi altında kalmıştır.

Bu çalışmada 16. yüzyıl Osmanlı dönemi hanlarından Üsküp'te bulunan Kurşunlu Han ele alınmıştır. Han 1963 yılı depreminden sonra restorasyon geçirmiş, fakat günümüze gelinceye kadar ki süreç içerisinde bilinçli ve kapsamlı bir koruma çalışması gerçekleştirilmemiştir. Bu amaçla çalışma kapsamında yapının mevcut durumu ve sorunları tespit edilmiş, tarihsel süreç içerisinde geçirdiği işlevsel ve yapısal değişiklikler araştırılmıştır. Yapının özgün mimari özellikleri ve mekânsal bütünlüğü göz önüne alınarak yeni işlev önerisi getirilmesi amaçlanmıştır.

**Anahtar Kelimeler:** Üsküp, Kurşunlu Han, Yeniden İşlevlendirme.

## Skopje Kurşunlu Han Conservation and Adaptive Reuse Proposal

### Abstract

Inns and caravanserais are structures used by caravans and merchants for both accommodation and commercial purposes. With the development of trade and economy in the Ottoman period, many inns and caravanserais were built on important road routes and in city centers. Many of them were also built by the Ottomans in the Balkan geography, where these important road routes pass. However, over the centuries, due to wars, rebellions, natural disasters and even political reasons in the region, inns and caravanserais, like many monumental structures, were damaged and either destroyed or were in danger of being destroyed.

In the scope of this study, we discuss on one of 16th century Ottoman period inns, the Kurşunlu Han which is located in Skopje. The inn underwent restoration after the 1963 earthquake, but no conscious and comprehensive conservation work has been carried out until today. For this purpose, within the scope of the study, the current situation and

<sup>1</sup> Bu çalışma Trakya Üniversitesi Fen Bilimleri Enstitüsü Mimarlık Anabilim Dalı'nda, Dr. Öğr. Üyesi Tülay Canitez danışmanlığında tamamlanmış "Makedonya Üsküp Hanları ve Kurşunlu Han Koruma Önerisi" başlıklı yüksek lisans tezinden hazırlanmıştır.

<sup>2</sup> Kocaeli Üniversitesi Hereke Asım Kocabıyık MYO İnşaat Bölümü, ORCID: 0000-0002-1114-9543

<sup>3</sup> Trakya Üniversitesi Mimarlık Fakültesi, Mimarlık Bölümü, ORCID: 0000-0003-1011-2789

\*İlgili Yazar/Corresponding author: [tulaycanitez@trakya.edu.tr](mailto:tulaycanitez@trakya.edu.tr)

problems of the building have been determined, and the functional and structural changes it has undergone in the historical process have been investigated. Considering the original architectural features and spatial integrity of the building, it is aimed to propose a new function.

**Keywords:** Skopje, Kursunlu Han, Adaptive Reuse.

## 1. Giriş

Osmanlı Dönemi'nde Anadolu ile Balkanlar'ı birbirine bağlayan askeri, siyasi, haberleşme ve halkın ticaret amacıyla kullandığı gelişmiş, düzenli ve güvenli bir yol sistemi kurulmuştur. Roma, Bizans ve Anadolu Selçuklu Dönemi'nden kalmış olan bu yolların birçoğu, Osmanlı Dönemi'nde onarılmış ve geliştirilmiştir (Halaçoğlu, 2014). Ortaylı (2008), Slav tarihçi Jirecek'in Osmanlı İmparatorluğu'nda kurulan yol sisteminin Roma'dan sonra en iyi çözümlenmiş yol sistemi olarak tanımladığını yazmaktadır. Balkanları İstanbul'a bağlayan yollar, Ohri, Manastır ve Selanik üzerinden Arnavutluk limanlarına gelen Via Egnatia; Belgrad, Sofya ve Filibe üzerinden gelen askeri yol ile Tunca Vadisi ve Edirne üzerinden gelen üç büyük yol ile bağlanmaktadır (İnalçık, 2003, s.152). Bu üç ana yol dışında Selanik'ten Üsküp'e, Üsküp'ten Sırbistan ve Bosna'ya bağlanan ticaret yolları da bulunmaktadır. Ayrıca Üsküp'ün batısındaki yollarla Üsküp-Gostivar-Debre üzerinden Arnavutluk liman şehirlerine, doğusundaki yollarla da Üsküp, Kıratova, Köstence'den Sofya'ya bağlantı sağlanmaktadır (Stojanovski, Katarciev, Zografski, Apostolski, 1969, s.251) (Şekil 1). Bu yol güzergâhları üzerinde de kervanların, tüccarların ve seyahat edenlerin konaklamaları için çok sayıda han ve kervansaray inşa edilmiştir.



Şekil 1: Osmanlı döneminde Balkan ticaret yolları (Holzner, 2014'den geliştirilmiştir)

Üsküp, yaklaşık olarak 520 yıl Osmanlı İmparatorluğu'nun hakimiyetinde kalmış olup stratejik konumundan dolayı Balkan coğrafyasının önemli kentlerden biri olmuştur. Erken Osmanlı Dönemi'nde Üsküp şehrinde yoğun yapılaşma faaliyetlerinin başlamasıyla birlikte cami, mescit, medrese, hamam gibi anıtsal yapılarla birlikte çok sayıda han ve kervansaray da inşa edilmiştir. Üsküp şehrinde inşa edilen birçok anıtsal yapı gibi han ve kervansaraylar, günümüze gelene kadar ki süreç içerisinde bölgede yaşanan



savaşlar, isyanlar, doğal afetler ve hatta politik nedenlerle yıkılmış, yok olmuş ya da yok olma tehlikesi altında kalmıştır.

Çalışma konusu olan Üsküp han ve kervansarayları Osmanlı döneminde (15.yüzyıl başları ile 16. yüzyılın ikinci yarısı) inşa edilmiştir. Bu dönemde inşa edilmiş 15 adet han ve kervansaraydan günümüze sadece 3'ü gelebilmiştir. Günümüze ulaşamayan fakat yerleri tespit edilebilen han ve kervansaraylar; Kapıcıbaşı Sinan Kervansarayı, Kürkçü Hanı, İshak Bey Yeni Hanı, Davut Paşa Hanı, Mustafa Paşa Kervansarayı, Karlızade Kervansarayı, Yahya Paşa Hanı, Kukli Bey Kervansarayı, Rüstem Paşa Kervansarayı, Bayram Paşa Hanı, Camli Han, Boyalı Han; günümüze ulaşanlar ise Sulu Han, Kapan Han ve Kurşunlu Han'dır (Şekil 2).



Şekil 2: Üsküp han ve kervansaraylarının konumu (Yazar, 2022)

Çalışma konusu olan Kurşunlu Han günümüze ulaşan hanlar arasında en büyüğüdür. Bazı mekânlarında taş eserlerin sergilendiği yapı, sadece özel günlerde gerçekleşen toplantılarda kullanıma açılmaktadır. Çeşitli dönemlerde farklı işlevlerle kullanılan ve uzun süredir bakımsız kalan yapının işlev değişiklikleri esnasındaki hatalı müdahalelere bağlı olarak özgün detayları zarar görmüştür. Özellikle malzeme bozulmaları ve kayıplarının oluşumu yapıda kapsamlı ve bilinçli bir restorasyon gereksinimini ortaya koymaktadır. Bu amaçla çalışmada öncelikle yapının daha aktif bir işlevle yaşatılması ve devamlı bir koruma sağlanarak gelecek nesillere aktarılması için öneriler getirilmesi hedeflenmiştir. Bu bağlamda, literatür araştırmasının yanı sıra yapı yerinde incelenerek yapının günümüzdeki hali fotoğraflarla belgelenmiş, mevcut rölöve çizimleri yeniden düzenlenmiş, koruma sorunları tespit edilmiştir. Yapıya ait resmi kurum arşivlerinden

elde edilen eski fotoğraflar ve mevcut izler değerlendirilerek restitüsyon projesi hazırlanmıştır. Rölöve ve restitüsyon analizleri sonucunda elde edilen verilere dayanarak hazırlanan restorasyon projesinde ise çağdaş koruma ilkeleri doğrultusunda yapılacak müdahaleler belirtilmiş, yapı bütünlüğüne ve özgünlüğüne uygun yeni işlev önerisi getirilmiştir.

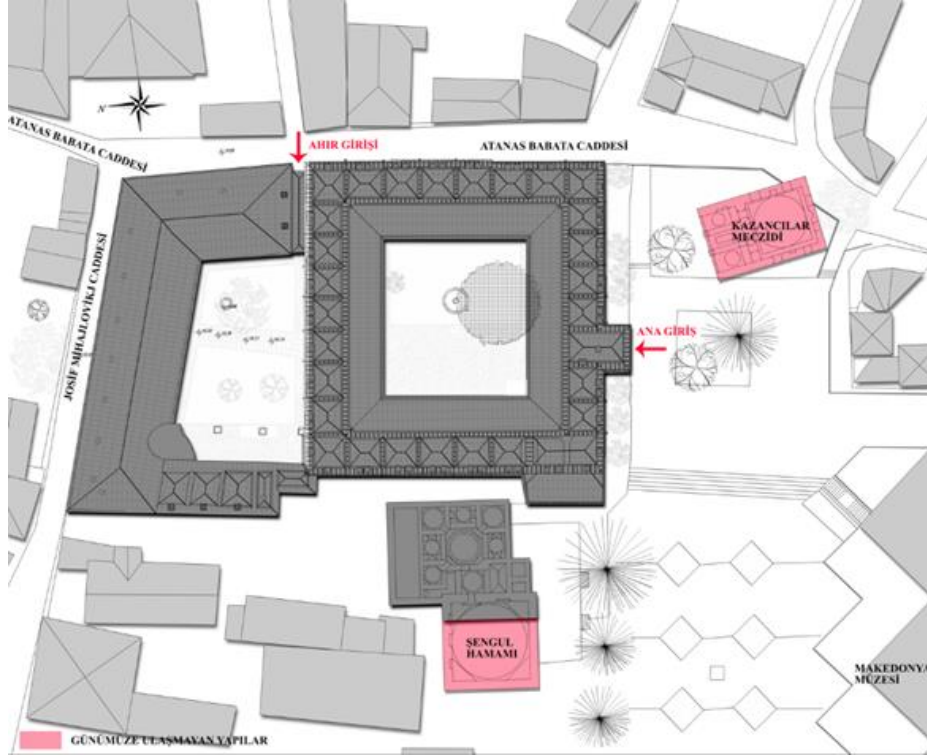
## 2. Kurşunlu Han

### 2.1. Konumu

Kurşunlu Han, Eski Üsküp Çarşısı içinde, günümüzde yıkılmış durumda olan Kazancılar Camii ve yine yıkıntı halindeki Şengül Hamamı ile birlikte aynı alanda inşa edilmiş olup (Şekil 3a-b, 4) (Fot.1a), kuzeyinde Josif Mihajlovikj Caddesi, batısında Atanas Babata Caddesi yer almaktadır. Yapıya giriş güneyden sağlanırken, Atanas Babata Caddesi üzerinde, yapının doğu cephesinde ikincil bir giriş (ahır girişi) daha bulunmaktadır (Şekil 4). Hanın güneybatısında 1944 tarihinde inşa edilmiş Makedonya Müzesi yer almaktadır (Fot.1b).



Şekil 3: a. Üsküp Coğrafi Konumu (URL 1) b. Kurşunlu Han, Kent İçi Konumu (URL 2)



Şekil 4: Kurşunlu Han Vaziyet Planı (Yazar, 2023)





Fotoğraf 1: a) Şengül Hamamı (Yazar, 2022) b) Makedonya Müzesi (Yazar, 2022)\*

## 2.2. Tarihçesi

Kurşunlu Han'ın yapım tarihi tam olarak bilinmemektedir. Ancak Muslihiddin bin Abdülgani'nin (Müezzin Hoca lakaplı) 1550 (H. Zilhicce 956) tarihli vakfiyesinde, vakfa gelir getirmesi amacıyla Üsküp'te Tanrıvermiş Mahallesi'nde Kurşunlu Han'ın vakfedildiği belirtilmektedir. Dolayısıyla hanın da bu yıllarda mevcut olduğu anlaşılmaktadır (Dede, 2015, s.120). Aynı vakfiyede Muslihiddin bin Abdülgani'nin harap vaziyette bulunan bir hamamı satın alarak (Dede, 2015, s.120), onarımını yaptırdığı ve vakfettiği; han ve hamam dışında 26 dükkân ve deponun da vakfedilenler arasında olduğu belirtilmektedir (Kaleşi, 1972, s.244-246).

Başlangıçta Müezzin Hoca Hanı adıyla anılan hanın 19. yüzyılda çatısının kurşunla kaplanmış olmasından dolayı Kurşunlu Han adını aldığı tahmin edilmektedir (Kumbaraci Bogojevik, 1998, s.286; Ayverdi, 1981, s.261).

## 2.3. Plan Özellikleri

### 2.3.1. Zemin kat

Kareye yakın bir plana sahip han iki katlı olup revaklı şadırvan avlusunu çevreleyen odalardan oluşmaktadır. Kuzeyinde yapıya bitişik ahır yer almaktadır (Şekil 5). Hana giriş, güney cephesindeki dışa taşkın giriş eyvanından sağlanmaktadır (Fot. 2a). Giriş eyvanı ile aynı aks üzerinde konumlanan ikinci eyvandan ahıra geçilmektedir. Dört tarafı revaklarla çevrili avlunun ortasında dairesel formda şadırvan yer almaktadır (Fot. 2b). Revakların gerisinde, zemin katta 28, birinci katta 32 oda konumlanmaktadır (Fot. 3a). Kare planlı, çapraz tonoz örtülü odalar yaklaşık 3.50×3.50 m. (ZK5-19-26 no'lu odalar 3.89×3.71m) boyutlarında olup yarım daire kemerli kapılarla revaklara açılmaktadır (Fot. 3b). Ayrıca odaların revaklara bakan cephelerinde birer pencere yer almaktadır (Fot. 4a). Tüm odalarda yarım daire planlı bir ocak ile niş bulunmaktadır (Fot. 4b-c).

\*Kaynak belirtilmeyen tüm fotoğraf ve şekiller birinci yazara aittir.







Fotoğraf 4: a) Pencere



b) Ocak



c) Nişler

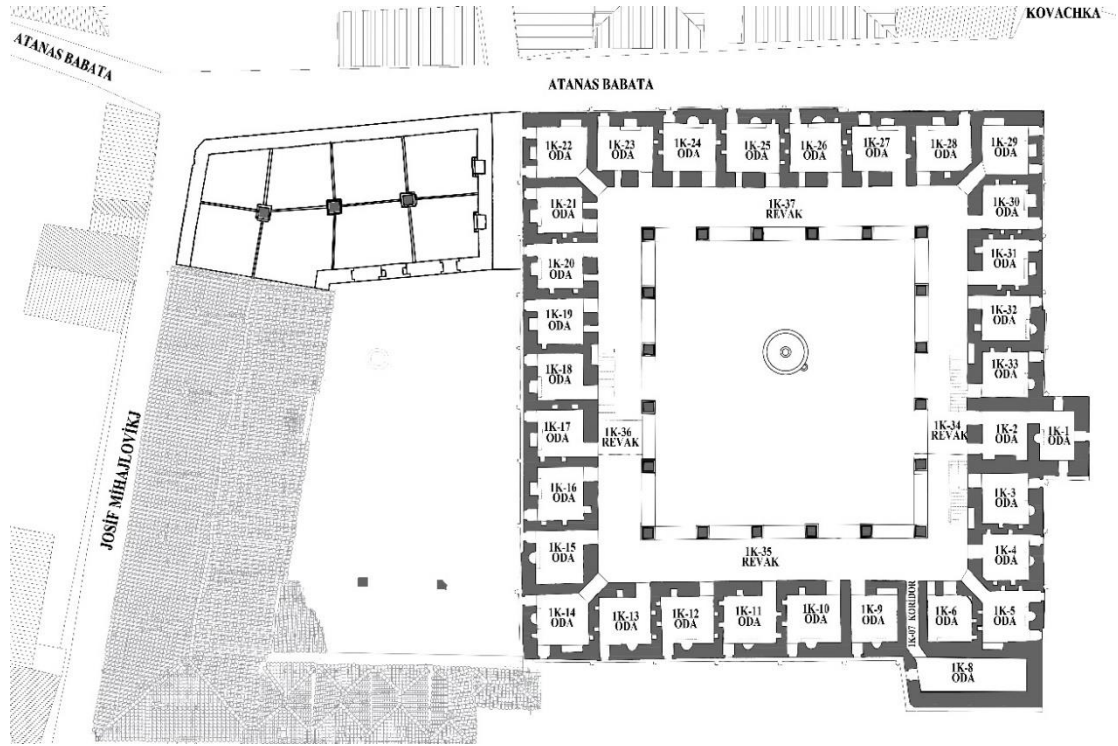
Zemin katta, ikisi ana girişin iki yanında; biri ahır kısmına geçiş eyvanının yanında olmak üzere üst kata çıkışı sağlayan üç merdiven bulunmaktadır (Fot. 5a-b-c).



Fotoğraf 5: a) Ana Girişin Sağında Yer Alan Merdiven, b) Ana Girişin Solunda Yer Alan Merdiven c) Ahır Giriş Eyvanının Sağındaki Merdiven

### 2.3.2. 1.kat

Zemin kattaki giriş ve ahıra geçiş eyvanları I. katta birer kapalı mekâna dönüşmektedir (Şekil 6). Giriş eyvanının üstündeki mekân, dışa taşkın iki bölümden oluşan gözlem odasıdır. Yaklaşık 3.69 x 3,70 m boyutlarındaki gözlem odasına (IK1-2) geçiş revaktan, 1,10 m x 2.23 m boyutlarındaki kapı açıklığından sağlanmaktadır (Fot.6a-b). Kareye yakın planlı diğer odalara giriş yarım daire kemerli birer kapı ile sağlanmaktadır (Fot. 7a). Odaların çoğunda dış cepheye ve revak kısmına açılan pencereler görülmektedir. Dışa açılan pencereler 0.70m x1.20 m boyutlarında olup yarım daire kemer alınlıklı ve dikdörtgen formda; revak kısmına açılan pencereler de hemen hemen aynı boyutlarda olup yarım daire kemerlidir. Odaların her birinin dış cepheye bakan duvarlarında ocak bulunmaktadır (Fot. 7b). Oda giriş aksının sağında ve solunda da nişler yer almaktadır.



Şekil 6: I. Kat Planı (Üsküp Kültürel Anıtlar Koruma Enstitüsü Arşivi'nden yeniden düzenlenmiştir)



Fotoğraf 6: a) IK-35 Revak



b) IK-26 Revak



Fotoğraf 7: a) IK4 No'lu Mekânın Girişi ve Revak Bölümüne Açılan Penceresi b) 1K4 No'lu Mekân, Ocak, Niş ve Dışa Açılan Pencere Boşluğu



### 2.3.3. Ahır

Hana bitişik konumdaki tek katlı ahır bölümüne giriş, biri hanın kuzey revakındaki eyvandan, diğeri doğu yönündeki Atanas Babata Sokağı'na açılan kapı ve geçitten sağlanmaktadır (Fot. 8a-b). "U" planlı ahır kuzey yönünde uzun, doğu ve batı yönünde kısa kollara sahiptir (Şekil 5). Kuzey ve doğu kollarını oluşturan L şeklindeki mekân, hayvanların barındığı kısım (ZK41) olup batı kolunda da çapraz tonoz örtülü beş adet küçük mekân yer almaktadır (Fot. 9a). Batı kolundaki mekânların önünde revak varlığını gösteren taşıyıcı ayak ve tonoz üst örtü izleri gözlenmektedir (Fot. 9b).



Fotograf 8: a) Ahır Giriş Kapısı

b) Ahır Giriş Kapısından Avluya Açılan Geçit



Fotograf 9: a) Batı Kolunda Yer Alan Mekanlar

b) Revak İzleri

Batı kolundaki mekânların boyutları farklılık göstermekte olup ZK36 no'lu mekân 2.06 m x 4.63 m, ZK37 no'lu mekân 1.73 x 4.59 m, ZK38-39-40 no'lu mekânlar ise kareye yakın 4.03 x 4.53 m boyutlarındadır. ZK36 no'lu mekânın revak bölümüne açılan iki adet kapısı ve bir adet penceresi bulunmaktadır (Fot. 9a). Bu mekânın sol tarafında yer alan kapı ve önündeki merdivenler ile içerideki bölücü duvarlar sonradan eklenmiştir. ZK37 no'lu mekâna 1.00 m x 1.30 ölçülerindeki boşluktan geçilmektedir. ZK38-39-40 no'lu mekânların revak (yıkık) bölümüne açılan yarım daire kemerli kapı ve pencereleri bulunmaktadır (Fot. 10a-b). Mekânların içindeki ocaklar yıkılmış olup günümüzde izleri mevcuttur.



Fot. 10: a) ZK38 No'lu Mekânın Kapı ve Pencere b) ZK38 No'lu Mekânı

Hayvanların barındığı L şeklindeki mekân (ZK41) parsel sınırına paralel olarak tasarlanmıştır. Bu mekâna giriş, avludan kemerli bir geçişle sağlanmaktadır (Fot. 11a). 9 adet taş ayakla yirmi birime ayrılmış olan mekânda her bir birimin üzeri tonoz ile örtülüdür (Fo. 11b). Ancak üst örtünün büyük bir kısmı yıkılmış durumdadır (Fot. 12a). Avluya açılan, yarım daire kemer alınlıklı, dikdörtgen formda pencereleri mevcuttur. Platform üzerinde de ocaklar görülmektedir.

1955 yılında müzeye dönüştürülen mekânın doğu bölümü duvar örülerek kapatılmıştır (Fot. 12b).



Fotoğraf 11: a) ZK41 No'lu Ana Giriş Kapısı b) ZK41 No'lu Mekânın İçi



Fotoğraf 12: a) Yıkılmış Üst Örtü b) Doğu Kolu Görünümü b) ZK41 No'lu Mekândaki Muhdes Duvar



## 2.4. Cepheler

Hanın giriş cephesinin (güney cephe) ortasında dışa taşkın, yarım daire kemerli giriş eyvanı yer almaktadır (Fot. 13a). Giriş eyvanının üstünde konumlanan gözlem odasının üç yönde pencereleri bulunmaktadır. Han ve ahırın zemin katları tamamen sağır olmasına karşın üst katlarda düz atkılı, yarım daire hafifletme kemerli pencereler görülmektedir. Tüm cephelerde bir sıra taş iki sıra tuğla, bazı yerlerde ise iki sıra taş iki sıra tuğla şeklinde almaşık duvar örgü tekniği kullanılmıştır (Fot. 13 a-b, Fot. 14 a-b-c).



Fotoğraf 13: a) Hanın Güney Cephesi b) Hanın Batı Cephesi



Fotoğraf 14: a) Hanın Doğu Cephesi b) Ahırın Doğu ve Kuzey Cephesi c) Hanın Kuzey Cephesi

## 2.5. Yapım Tekniği ve Malzeme

Kagir yığma olarak inşa edilen hanın, dış duvarları 1.10 m – 1.20 m, bölücü duvarları 0.70 m – 0.75 m kalınlığındadır. Duvarlar almaşık tekniğinde bir sıra taş iki sıra tuğladır. Duvarların müdahale görmüş kısımları ise moloz taş ve tuğla ile örülmüştür (Fot. 15a). Revak bölümünde, 0.90 m - 1.00 m ölçülerindeki taş kaide üstüne oturan, 0.70 m – 0.80 m boyutundaki ayaklar ise bazalt taşından yapılmış olup (Fot. 15b) birbirlerine yarım daire tuğla kemerlerle bağlıdır (Fot. 15c). Kemerlerin arasında zemin katta ahşap (Fot. 16a-b), I. katta metal gergiler mevcuttur (Fot. 16c). Çapraz tonoz örtülü mekânların duvarları tuğladır. Ana giriş kapısı basık kemerli ve taş malzemedendir (Fot. 17a). Yapının dışa bakan pencere lentoları yekpare kesme taş olup dıştan lokma demir parmaklıklıdır (Fot. 17b). Oda kapıları ve revaklara bakan pencereler ise tuğla örülü yarım daire kemerlidir (Fot. 3b, 4a, 7a). Niş ve ocaklar da tuğla örülü basık kemerlidir (Fot. 4b-c, 7b).



Fotoğraf 15: a) Değişen Duvar Örgüsü b) Zemin Kat Taş Ayak c) Ayaklar Arası Yarım Daire Kemerler



Fotoğraf 16: a-b) Zemin Kat Ahşap Gergi

c) I. Kat Metal Gergi

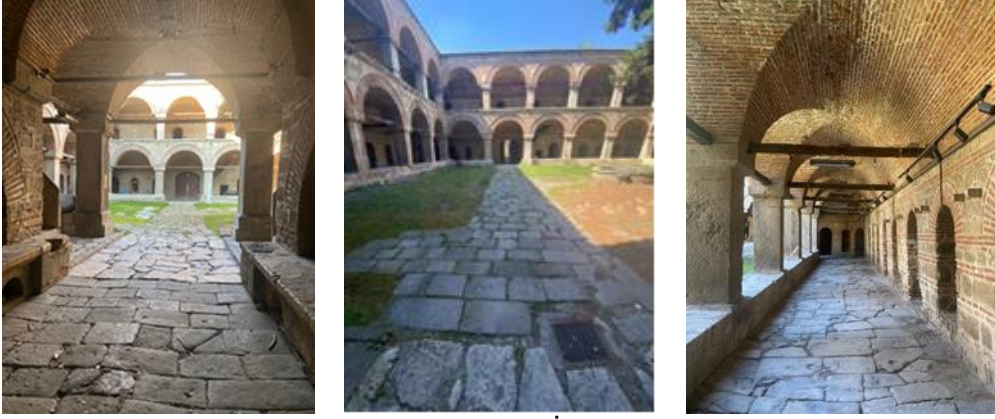


Fotoğraf 17: a) Ana Giriş Kapısı Kemerli b) Pencere

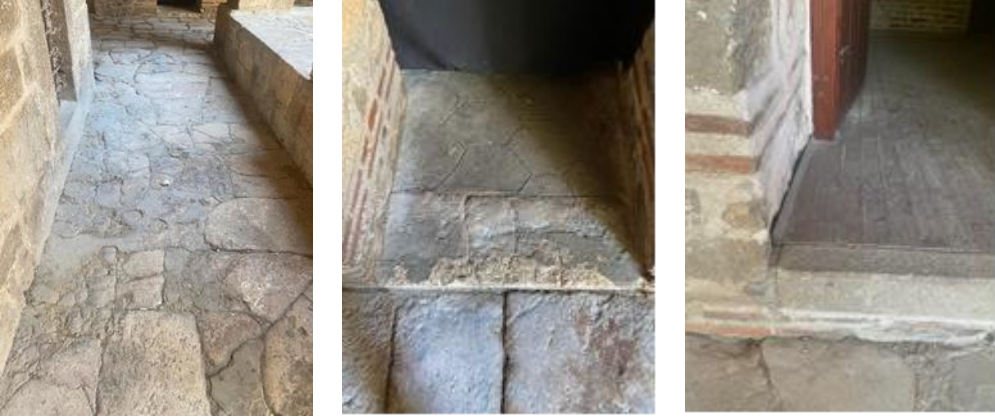
## 2.6. Döşemeler

Yapının giriş bölümü, revak, avlu ve ahır geçişlerinde kullanılan döşeme kaplaması doğal taştır (Fot. 18a-b-c, Fot. 19a-b). 1970 yılındaki işlev değişikliği nedeniyle I. kat odalarının özgünde altıgen tuğla olan döşemelerinin üzeri lamine ahşap parke ile kaplanmıştır (Fot. 19c).





Fotoğraf 18: a) ZK-31 Revak Zemin Döşemesi b) İç Avlu Zemin Döşemesi c) ZK-31 Revak Döşemesi



Fotoğraf 19: a) I. Kat Revakların Zemin Döşemesi b) Zemin Kat Odaların Zemin Döşemesi c) I. Kat Odaların Zemin Döşemesi

## 2.7. Çatı

Yapının revak bölümü tek yöne eğimli çatı, diğer mekânlar aynalı tonoz ile örtülü ve alaturka kiremit ile kaplıdır. Üst örtü özgün kurşun kaplaması 1914-1918 yılları arasında sökülmüş olup 1954 yılı onarımında alaturka kiremit ile kaplanmıştır (Fot. 20).



Fotoğraf 20: 1954 yılı onarımı, alaturka kiremit döşemesi (Üsküp Kültürel Anıtlar Koruma Enstitüsü Arşivi)

### 3. Hasar Tespiti ve Bozulmalar

Üsküp'te yer alan anıtsal yapıların bozulma ve yok olma nedenleri arasında, şehirde yaşanan savaşlar, kuşatmalar, ticaret yollarının değişmesi, yangınlar, doğal afetler ve toplumsal olaylar ile yapılara farklı işlevler verilmesi esnasında yapılan bilinçsiz müdahaleler sayılabilir. Şehirdeki yapıların büyük bir çoğunluğu günümüze ulaşamamıştır. Günümüze gelmeyi başarabilen Kurşunlu Han da yukarıda belirtilen etkenlerden zarar görmüş, zaman zaman onarım geçirmiştir. 1555 yılında gerçekleşen Üsküp depremi, 1689 yılındaki Avusturya saldırısı, 19. yüzyılda hapishaneye dönüştürülmesi sırasında yapılan hatalı uygulamalar, 1908 yılında meydana gelen Üsküp Çarşısı yangını ve 1954 yılında müze olarak işlevlendirilmesine yönelik müdahaleler yapıyı olumsuz etkilemiştir (Kaleşi, 1972). 1963 depremi de yapıda çatlamlara ve çökmelere neden olmuş, özellikle yapının taşıyıcı sisteminde büyük hasar meydana getirmiştir. Yapı, deprem sonrasında restore edilmişse de üst örtüsündeki sorunlara yönelik herhangi bir müdahalede bulunulmamıştır. Üst örtüsündeki sorunların giderilmemiş olması, doğal etmenlere karşı korumasız kalan yapının zamanla tavan ve taşıyıcı sistemindeki malzemelerin bozulma sürecini hızlandırmıştır. Ayrıca üst kat odalarında, duvarlardaki derzlerinin boşaldığı, yer yer yosunlaşmaların olduğu ve ocakların yıkıldığı görülmektedir (Fot. 21a-b-c). Üst kattaki 1K-35/1K36 ve 1K36/1K37 revaklarının kesiştiği köşe noktalarında döşemede çökmeler meydana gelmiştir.

Atanas Babata Sokağı'ndan ahır avlusuna ulaştıran giriş koridorunun üst örtüsünde de dış etkenlere bağlı yosunlaşma ve çiçeklenme gözlenmektedir. Ahır bölümünün batı kolundaki revakin çökmesi, bu koldaki mekânların duvarlarında yüzey kirliliğine ve eleman kaybına neden olmuştur (Fot. 22). Doğu kolunun üst örtüsü de tamamen yıkılmış durumdadır (Fot. 23). ZK-36/ZK-40 no'lu mekânların pencere tonozlarında dökülmeler, tavan ve duvarlarında çiçeklenme, kılcal çatlaklar ve malzeme ayrışması görülmektedir (Fot. 24 a-b).

Cephelere bakıldığında, hanın doğu ve güney cephesinde bulunan çörtlenlerdeki sorunlar nedeniyle akan yağmur sularının duvar yüzeyinde oluşturduğu aşınma, yosunlaşma, derz boşalması ve çatlak oluşumu gözlenmektedir (Fot. 25a-b-c).

Yapıda meydana gelen bozulmalar ve hasar tespiti Tablo 1'de incelenmiştir.



Fotoğraf 21: a) Zemin Kat Duvar ve Ayaklardaki Bozulmalar, b) 1. Katta Yıkılmış Ocak b) Tavandaki Bozulmalar





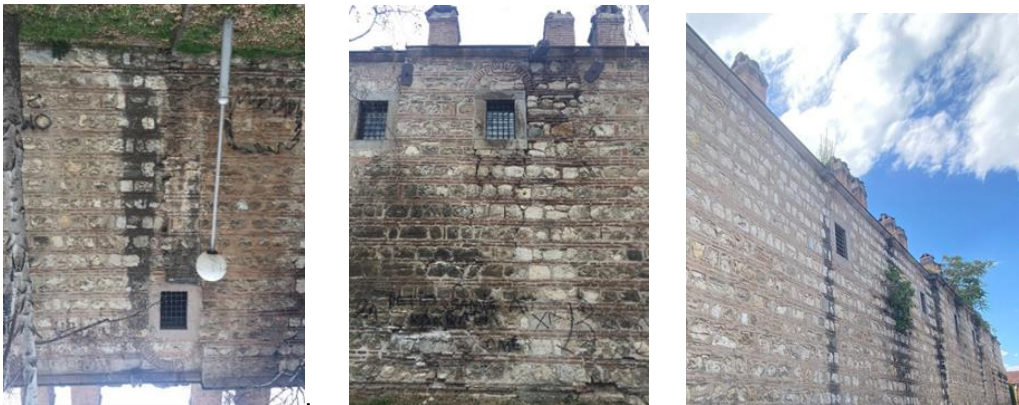
Fotoğraf 22: ZK-35 Üst Örtüsü Yıkılmış Revak



Fotoğraf 23: Üst Örtüsü Çöken Doğu Kolu



Fotoğraf 24: a) Malzemedeki bozulmalar b) Çiçeklenme ve çatlaklar



Fotoğraf 25: a) Güney Cephedeki Yosunlaşma b) Güney Cephe de I. Kat Penceresi Etrafındaki Derzlerin Boşalması ve Çatlaklar c) Doğu Cephedeki Yosunlaşma ve Çiçeklenme

Tablo1. Hasar Tespiti ve Bozulmalar

KURŞUNLU HAN'IN HASAR TESPİTİ VE BOZULMALAR										
	Strüktürel Problem	Eleman Kaybı	Malzeme Kaybı	Yüzey Kirliliği	Çürüme	Korozyon	Derz Boşalması	Rutubet	Yosunlaşma	Bitki Oluşumu
<b>Han Zemin Kat Planı</b>										
ZK1 - GİRİŞ BALDEKENİ										
ZK2 - ANA GİRİŞ EYVANI										
ZK3 - HÜCRE										
ZK4 - HÜCRE										
ZK5 - HÜCRE										
ZK6 - HÜCRE										
ZK7 - HÜCRE										
ZK8 - HÜCRE										
ZK9 - HÜCRE										
ZK10 - HÜCRE										
ZK11 - HÜCRE										
ZK12 - HÜCRE										
ZK13 - HÜCRE										
ZK14 - HÜCRE										
ZK15 - HÜCRE										
ZK16 - HÜCRE										
ZK17 - HÜCRE										
ZK18 - HÜCRE										
ZK19 - HÜCRE										
ZK20 - HÜCRE										
ZK21 - HÜCRE										
ZK22 - HÜCRE										
ZK23 - HÜCRE										
ZK24 - HÜCRE										
ZK25 - HÜCRE										
ZK26 - HÜCRE										
ZK27 - HÜCRE										
ZK28 - HÜCRE										
ZK29 - HÜCRE										
ZK30 - HÜCRE										
ZK31:34 - REVAK										
<b>Ahır Zemin Kat Planı</b>										
ZK35 - AHİR AVLU EYVAN										
ZK36 - WC										
ZK37 - ODA										
ZK38 - ODA										
ZK39 - ODA										
ZK40 - ODA										
ZK41 - AHİR										
ZK42 - AHİR AVLUSU GİRİŞ										
ZK43 - AHİR AVLUSU GİRİŞ										
<b>Han 1. Kat Planı</b>										
1K01 - HÜCRE										
1K01 - HÜCRE										
1K03 - HÜCRE										
1K04 - HÜCRE										
1K05 - HÜCRE										
1K06 - HÜCRE										
1K07 - KORIDOR										
1K08 - HÜCRE										
1K09 - HÜCRE										
1K10 - HÜCRE										
1K11 - HÜCRE										
1K12 - HÜCRE										
1K13 - HÜCRE										
1K14 - HÜCRE										
1K15 - HÜCRE										
1K16 - HÜCRE										
1K17 - HÜCRE										
1K18 - HÜCRE										
1K19 - HÜCRE										
1K20 - HÜCRE										
1K21 - HÜCRE										
1K22 - HÜCRE										
1K23 - HÜCRE										
1K24 - HÜCRE										
1K25 - HÜCRE										
1K26 - HÜCRE										
1K27 - HÜCRE										
1K28 - HÜCRE										
1K29 - HÜCRE										
1K30 - HÜCRE										
1K31 - HÜCRE										
1K32 - HÜCRE										
1K33 - HÜCRE										
1K34:37 - REVAK										
KUZİY CEPHESİ										
GÜNEY CEPHESİ										
DOĞU CEPHESİ										
BATI CEPHESİ										
ÇATI										



## 4. Restitüsyon Projesi

Kurşunlu Han restitüsyon projesinin hazırlanması için öncelikle yapı ile ilgili dönem analizlerine yönelik çalışmalar yapılmıştır. Bu amaçla yapıda var olan izler değerlendirilmiş, malzeme değişiklikleri, malzeme boyutları, yapı elemanlarının formu, yapının çeşitli dönemlerine ait fotoğraflar ve resmi kurum arşivlerinde bulunan yapı planları ile belgeler değerlendirilmiştir.

Yapının dönem analiz çalışması sonucunda, üç dönem belirlenmiştir.

- I. Dönem – 16. yüzyıl ikinci yarısı – 17. yüzyıl sonu
- II. Dönem – 18. yüzyıl – 1963 Depremi
- III. Dönem – 1963 - Günümüz

### 4.1. Dönem (16. yüzyıl ikinci çeyreği – 17. yüzyıl sonu)

Yapının ilk inşa edildiği dönem olup yapım tarihinin 1550'li yıllar olduğu tahmin edilmektedir. Kaynaklarda, yapının 1555 yılı Üsküp depremi ve 1689 Avusturya saldırısından zarar gördüğü belirtilmekte; fakat bu dönemlerde onarım geçirdiğine yönelik bilgi yer almamaktadır (Kumbaracı, 1998, s.163).

### 4.2. II. Dönem (18. yüzyıl – 1963 Depremi)

Bölgede özellikle 19.yüzyılda meydana gelen savaş ve isyanlar Üsküp şehrini ve yapılarını olumsuz etkilemiştir. Kurşunlu Han da Üsküp şehrini ele geçiren yönetimlerin ihtiyaçlarına göre farklı işlevlerde kullanılmış; bu işlevler nedeniyle yapılan bilinçsiz müdahalelerden olumsuz etkilenmiştir. Yapı, 1888-1905 yılları arasında Makedon isyancıların hapisanesi olarak kullanılmıştır (Hoca, 1993, s.126). Hapishane olarak kullanıldığı dönemde 1889 ve 1897 yılı ortalarında onarılmıştır (Ünlü, 2012, s.165-186). 1908 yılında Makedon halkın isyanı sonucu çıkan yangınlarda Üsküp Şehri'ndeki pek çok yapı ile birlikte han da ciddi hasar görmüştür. I. Dünya Savaşı'nda Bulgar askerleri tarafından, yapının kurşun kaplamalarının bir kısmı sökülüp götürülmüştür. Üsküp'te 1914, 1929 ve 1948 yıllarında yapılan imar planı çalışmalarından Üsküp Çarşısı ve çarşı içerisinde bulunan Kurşunlu Han da etkilenmiştir. Han, 1954 yılında müze işlevi verilmek üzere onarım geçirmiş ve 1955 yılında taş eser sergisi olarak kullanıma açılmıştır (Vasiljeviç, 1930, s.129-132).

### 4.3. III. Dönem (1963-Günümüz)

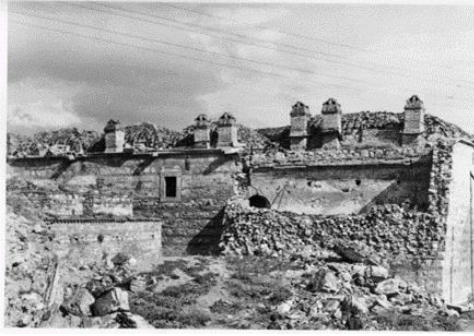
Üsküp'te 1963 yılında meydana gelen deprem nedeniyle yapının güneyinde ve doğusunda yer alan mekânlar tamamen çökmüş; yapı, strüktürel açıdan büyük hasar görmüştür (Fot. 26 a-b-c-d-e-f) (Üsküp Kültürel Anıtlar Koruma Enstitüsü).



Fotoğraf 26: a) Ana Giriş



b) Güney Cephesi (1963- Üsküp Kültürel Anıtlar Koruma Enstitüsü).



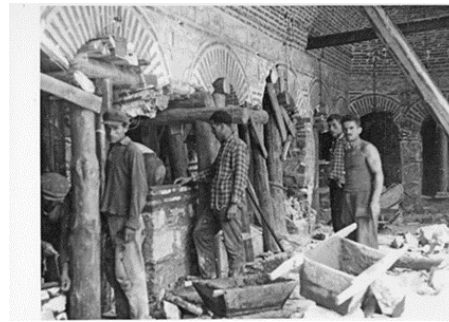
c) Batı Cephesi



d) Ahır Bölümünde Çöken Çatı



e) Ana Giriş Bölümünün Onarım Çalışmaları

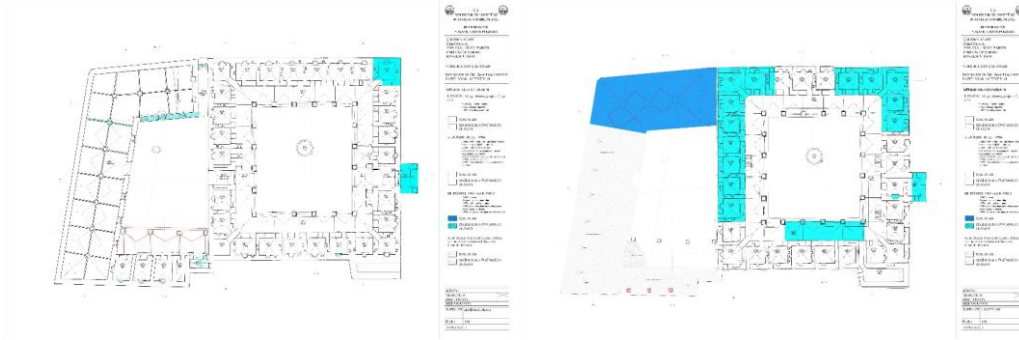


f) Çökmüş Mekânların Onarımı

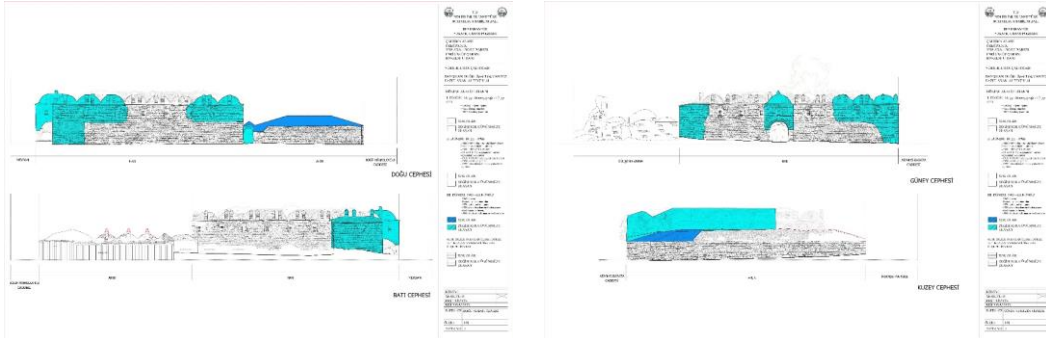
Depremden sonra Makedonya Kültür Bakanlığı tarafından onarım çalışmaları başlatılmıştır. Strüktürel anlamda büyük hasara uğramış olan yapı için uzmanlar tarafından sismik güçlendirme projesi hazırlanmış ve bu doğrultuda onarımlar gerçekleştirilmiştir (Üsküp Kültürel Anıtları Koruma Enstitüsü).

Onarımdan sonra 1970'li yıllarda yeniden müze olarak faaliyet göstermeye başlayan yapının giriş bölümünün bulunduğu alana meydan ve çevre düzenleme projesi hazırlanmış ve 1984 yılında uygulanmıştır. 2004 yılında gerçekleşen son onarımda ise, ahır bölümünde mevcut işlevine yönelik kısmi onarımlar ve düzenlemeler yapılmış, mekânın doğu bölümüne duvar örülerek kapatılmıştır (Kumbaracı, 1998:164), (Şekil 7-8).





Şekil 7: Kurşunlu Han Dönem Analizi, Zemin Kat ve I.Kat



Şekil 8: Dönem Analizi, Kuzey ve Güney Cephesi ile Doğu ve Batı Cephesi

2016 yılında Makedonya Parlamentosu'nda iki ülke arasında imzalanan anlaşma onaylanarak Kurşunlu Han'ın Türkiye Cumhuriyeti'ne devredilmesine karar verilmiştir. Han, Türkiye Cumhuriyeti tarafından 2009 yılında Üsküp'te kurulmuş olan Yunus Emre Enstitüsü tarafından gerçekleştirilen çeşitli organizasyonlarda kullanılmaktadır.

## 5. Koruma Yöntem ve Önerileri

Kurşunlu Han, süreç içerisinde işlev değişikliği, deprem, yangın, savaş vb. etkenlere bağlı olarak çeşitli dönemlerde onarım geçirmiştir. Ancak kapsamlı ve bütüncül bir koruma uygulaması gerçekleştirilmediğinden mimari öğeleri kısmen özgünlüğünü kaybetmiştir. Bu bağlamda, günümüze ulaşan, rölöve ve restitüsyon çalışmaları sonucunda saptanan özgün elemanların ve detayların yerinde korunabilmesi ve korumanın sürdürülebilir olması amacıyla, uluslararası koruma ilkeleri ve koruma yasaları doğrultusunda müdahale önerileri geliştirilmiştir. Müdahale önerileri sağlamlaştırma, bütünleme, yeniden yapım, temizleme ve yeniden işlevlendirme başlıkları altında ele alınmıştır.

### 5.1. Sağlamlaştırma

- Temel kazısı yapılarak yapının temel emniyet durumunun tespit edilmesi ve sonuca göre temellere sağlamlaştırma yapılması,
- Taşıyıcı özelliğini kaybetmiş elemanların sağlamlaştırılması,
- Tüm mekânlarda ve cephelerde -özellikle ZK1, ZK2, ZK31, ZK32, ZK33, ZK34 ve ZK35 no'lu mekânlar ile ahır bölümü duvarlarında- derin ve kılcal çatlaklar ile boşalan derzlerle uygun yöntemlerle müdahale edilmesi, önerilmektedir.

## 5.2. Bütünleme

- ZK41 no'lu mekânın tonoz üst örtüsünde ve ZK36, ZK37, ZK38, ZK39 ve ZK40 no'lu mekânların önündeki revak ayaklarında tamamlama yapılması,
- Eksik baca ve ocakların aslına uygun olarak tamamlanması, önerilmektedir.

## 5.3. Yeniden Yapım

- ZK40 ve ZK41 no'lu mekânların çatılarının, özgün malzeme ve biçimde yeniden yapılması,
- ZK1 ve ZK35 no'lu mekânların niteliğini kaybetmiş ahşap kapılarının özgün malzeme ve detayda yeniden yapılması, önerilmektedir.

## 5.4. Temizleme

- Tüm cephelerdeki -özellikle üst örtü, baca ve çörtenlerin olduğu yüzeylerde- yosunlaşma, bitkilenme ve biyolojik oluşumların yanı sıra hanın güney cephesindeki grafiti yazıların malzemeye zarar vermeyecek kimyasal ve fiziksel yöntemlerle temizlenmesi;
- İç mekânlarda -özellikle IK 1-2, IK 9-14, IK 24-31 no'lu mekânların duvar ve tonoz yüzeylerinde- yoğun rutubetten kaynaklanan kararmaların uygun yöntemlerle temizlenmesi,
- ZK37, ZK38, ZK39 ve ZK40 no'lu mekânların duvar ve tonozlarındaki muhdes alçı sıvaların uygun yöntemlerle temizlenerek yapıdan uzaklaştırılması,
- ZK41 no'lu mekânın döşemesinde ve taşıyıcı ayaklarında oluşan kararma ve yosunlaşmaların özgün malzemeye zarar vermeyecek yöntemlerle temizlenmesi, önerilmektedir.

Sözü edilen önerilerin yanı sıra yapının günümüz konfor koşullarına cevap verebilmesi adına gerçekleştirilecek ısıtma, havalandırma, elektrik tesisatı, aydınlatma, yangın vb. uygulamaların da uzman kişiler tarafından yapıya zarar vermeyecek şekilde ve geri dönüşebilir özellikte yapılması sağlanmalıdır.

## 5.5. Yeniden İşlevlendirme

Kent merkezinde konumlanan ve içinde yer aldığı dokunun biçimlenmesinde rol oynayan yapının kolay ulaşılabilir olması, kentlin simgesel bütünlüğüne katkı sunması, tarihi ve kültürel değer taşıması vb. potansiyeller göz önünde bulundurulduğunda etkin kullanılarak sürekliliğinin sağlanması önemlidir. Tarihi yapıların mimari kurgusunun korunmasında özgün işlevleriyle kullanımları önem taşımaya karşın değişen yaşam koşulları ve gereksinimler farklı işlevlerle kullanımını gerektirmektedir. Yeni işlevin de yapının mimari kurgusuna ve bütünlüğüne zarar vermeyecek şekilde minimum müdahalelerle adapte edilmesine dikkat edilmelidir. Bu doğrultuda, tarihi ve kültürel değere sahip Kurşunlu Han'ın, sosyal yaşama kazandırılmasına ve etkin kullanımına olanak sağlayacağı düşüncesiyle, "Kültür Merkezi" olarak işlevlendirilmesi önerilmektedir.

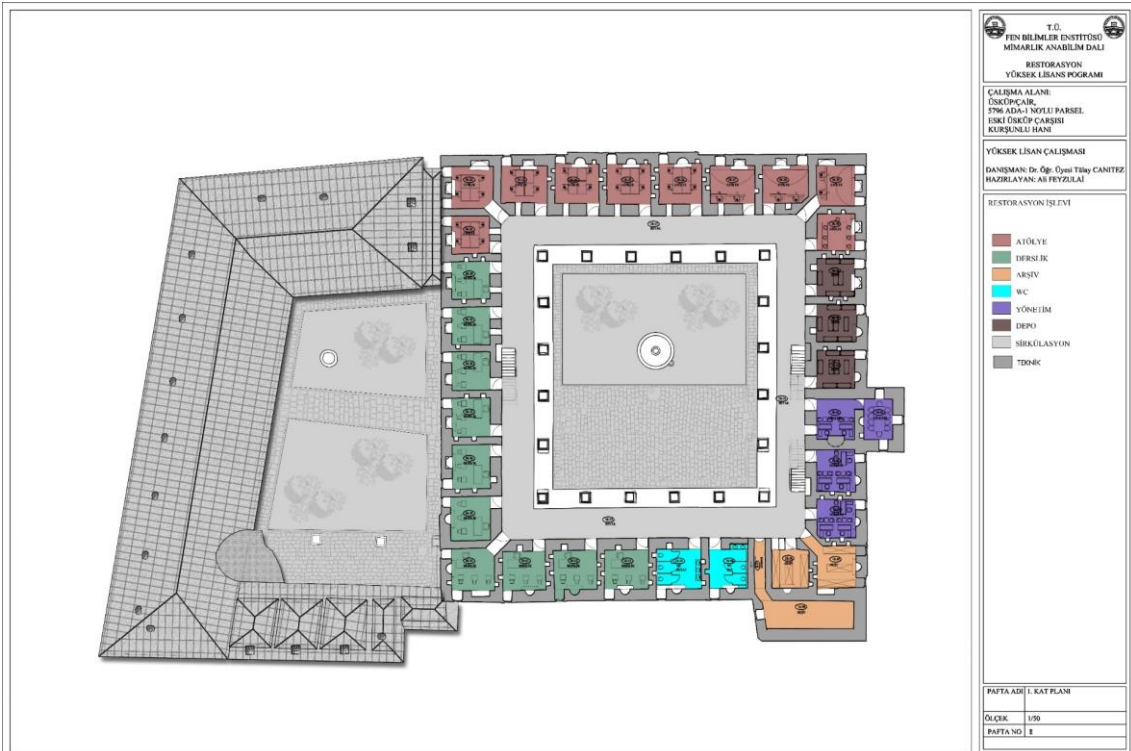
Yapı-çevre ilişkisi ve halkın gereksinimleri gözönüne alındığında, öneri işlevde, Üsküp yöresine özgü geleneksel el sanatlarına yönelik eğitimlerin verileceği sanat atölyeleri ile el sanatlarının üretilbileceği, sergilenebileceği, satışlarının yapılabileceği mekânlar ön görülmüştür. Nitekim satışa sunulan ürünlerden elde edilecek gelirin yapının bakım,



onarım giderlerine katkı sağlayacağı düşünülmektedir. Yeni işlev önerisine göre yapı, zemin katta sergileme ve satış birimleri, I.katta yönetim, atölye ve derslikler; ahır bölümünde de sergi alanı, depo ve kafeterya yer alacak şekilde projelendirilmiştir (Şekil 9-10). Yeni işlev önerisine yönelik mekân kullanımı aşağıdaki tabloda belirtilmiştir (Tablo 2).

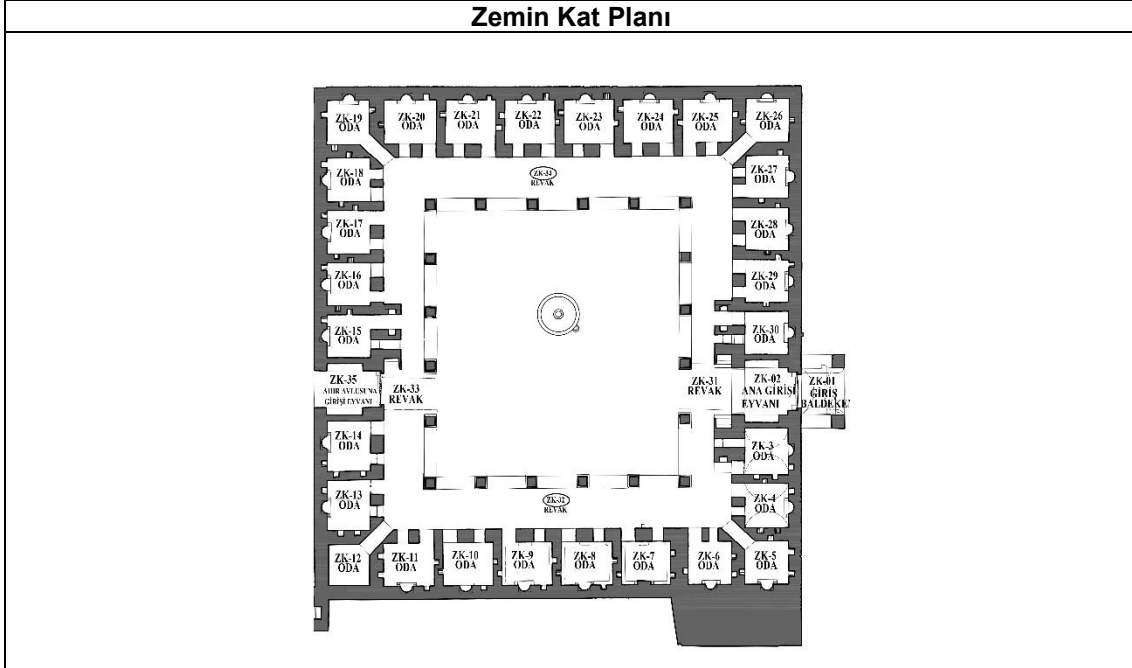


Şekil 9: Zemin Kat Mekân Kullanımı



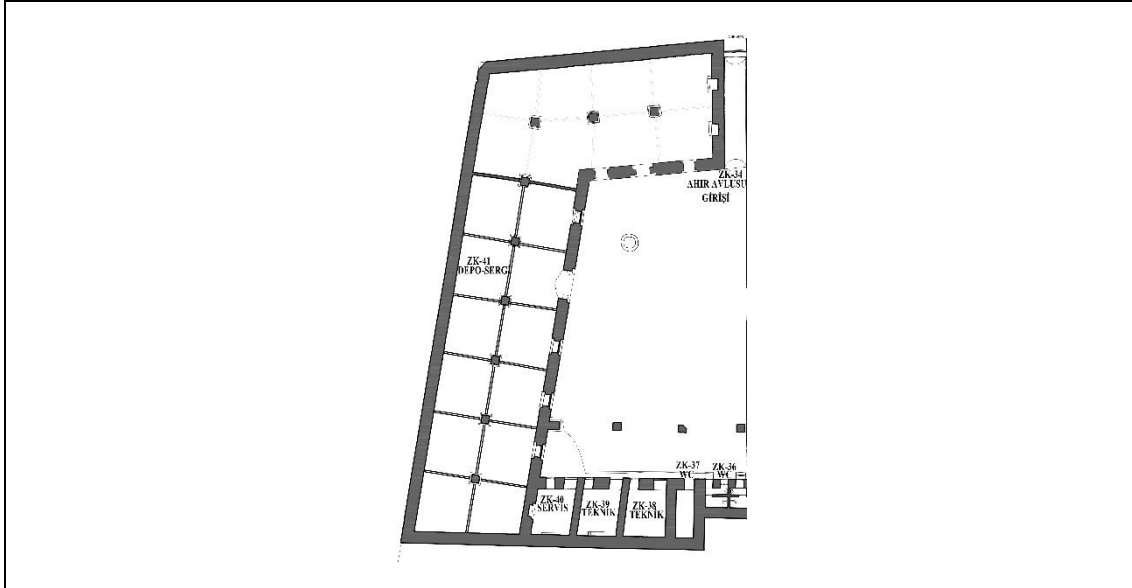
Şekil 10: I.Kat Mekân Kullanımı

Tablo 2. Kurşunlu Han Özgün ve Öneri Mekân Kullanımı



Mevcut		Öneri	
Mekân Kodu	Mekân İsmi	Mekân Kodu	Mekân İsmi
ZK1	Giriş	ZK1	Giriş
ZK2	Ana Giriş Eyvanı	ZK2	Danışma
ZK3-4-5	Hücre	ZK3-4-5	Depo
ZK6	Hücre	ZK6	Kafeterya
ZK7-8-	Hücre	ZK7-8	Bay/Bayan Wc
ZK9-10-11-12-13-14-15-16-17-18	Hücre	ZK9-10-11-12-13-14-15-16-17-18	Satış Birimi
ZK19-20-21-22-23-24	Hücre	ZK19-20-21-22-23-24	Sergi
ZK25-26-27-28-29	Hücre	ZK25-26-27-28-29	Seminer Odası
ZK30	Hücre	ZK30	Güvenlik
ZK31-32-33-34	Revak	ZK31-32-33-34	Fuaye

**Ahır Zemin Kat Planı**



ZK35	Ahır Eyvan	ZK35	Ahır Eyvan
ZK36	Wc	ZK36	Wc
ZK37-38	Oda	ZK37-38	Depo
ZK39-40	Oda	ZK39-40	Kafeterya
ZK41	Ahır	ZK41	Sergi Salonu



1. Kat Planı			
IK1-2-3-4	Hücre	IK1-2-3-4	Yönetim
IK5-6	Hücre	IK5-6	Arşiv
IK7	Koridor	IK7	Koridor
IK8	Hücre	IK8	Arşiv
IK9-10	Hücre	IK9-10	Bay/Bayan Wc
IK11-12-13-14-15-16-17-18-19-20	Hücre	IK11-12-13-14-15-16-17-18-19-20	Derslik
IK21-22-23-24-25-26-27-28-29-30	Hücre	IK21-22-23-24-25-26-27-28-29-30	Atölye
IK31-32-33	Hücre	IK31-32-33	Depo
IK34-35-36-37	Revak	IK34-35-36-37	Revak

## 6. Sonuçlar

Geçmiş uygarlıkların yaşam biçimlerini ve sosyo-ekonomik durumlarını yansıtan anıtsal yapılar, geçmiş-bugün-gelecek arasında sürekliliği sağlamakla birlikte kentsel kimliğin oluşumuna da katkı sunmaktadırlar. Bu tür yapıların korunması ve kullanılarak sürekliliğinin sağlanması önem taşımaktadır. Bu durumda, teknolojinin hızına ayak uyduramayan ya da toplumun değişen yaşam biçimine ve gereksinimlerine cevap veremeyen yapılara özgün işlevinden farklı işlevler verilmesi gerekmektedir. Yeniden işlevlendirmenin başarıya ulaşması için de yapının bulunduğu çevre içerisinde değerlendirilmesi; özgünlüğünün ve mimari bütünlüğünün göz ardı edilmeden en uygun fonksiyonun seçilmesi önemlidir.

Üsküp Çarşı merkezinde yer alan Kurşunlu Han da bir süre arkeolojik eserlerin sergilendiği müze işlevinde kullanılmış; 2016 yılında Yunus Emre Enstitüsü'ne devredilmiştir. Bu çalışmada, günümüzde sadece enstitünün sınırlı sayıda gerçekleştirdiği organizasyonlarda kullanılan yapının daha etkin kullanılabilmesi için unutulmaya yüz tutmuş geleneksel el sanatlarının öğretilmesine yönelik atölyelerin ve satışına yönelik birimlerin yer alacağı kültür merkezi işlevi verilmesi önerilmiştir. Böylece yapının kullanım sürekliliğinin sağlanması yanı sıra geleneksel el sanatlarının sürdürülebilirliğine de katkı sağlaması amaçlanmıştır.

## Kaynaklar

Ayverdi, E.H. (1981). Avrupa'da Osmanlı Mimari Eserleri, Yugoslavya (Cilt III). İstanbul: Fetih Cemiyeti.

Dede, M. (2015). Üsküp Vakıfları. (Yayımlanmamış doktora tezi). Gazi Üniversitesi / Sosyal Bilimler Enstitüsü, Ankara.

Halaçoğlu, Y.(2014). Osmanlılarda Ulaşım ve Haberleşme (Menziller). İstanbul: İlgü Kültür Sanat Yayınları.

Hoca, N. (1993). “Üsküb”, İslam Ansiklopedisi içinde (Cilt. XIII, s.126). İstanbul.

Holzner, M. (2014). “The Effects of Highway Construction in the Balkans: Insights from the Via Militaris”, The Wiiw Balkan Observatory, Working Papers 112.

İnalçık, H. (2003). Osmanlı İmparatorluğu Klasik Çağ (1300-1600). Ruşen Sezer (Çev.). İstanbul: YKY.

Kaleşi, H. (1972). Najstariji Vakufski Dokumenti u Jugoslaiji Na Arapskom Jeziku. Priştina.

Kumbaraci Bogojevik, L. (1998). Osmanliski Spomenici vo Skopje,Skopje:İslamska Zaednica na RM, s. 286.

Ortaylı, İ. (2008). “Osmanlılarda Değişim ve Anayasal Rejim Sorunu”, İstanbul: Türkiye İş Bankası.

Stojanovski, A., Katarciiev, I., Zografski, D., Apostolski, M. (1969). İstorija na Makedonskiot narod, Skopje: Misl.

Ünlü, M. (2012). II. Abdülhamit Döneminde Üsküp’te İmar Faaliyetleri, Cilt I, S.I. GAMER. 165-186.

Vasiljeviç, J. H.(1930), Skoplje i njegova okolina storiska, Etnografska i Kulturno politika izlaganja, Beograd, s.129-132.

## **İnternet Kaynakları**

URL1:<https://www.stratejikortak.com/2020/03/makedonya-hakkinda-bilgi.html>

URL2:<https://earth.google.com/web/@42.00573112,21.43369517,285.56748355a,322.0.52891441d,35y,7.40048724h,0t,0r>