

## Kırklareli'nde Gayrimüslimlerin İnşa Ettiği Yapılara İlişkin Bir İnceleme

Gökben PALA AZSÖZ<sup>1</sup>

### Öz

Osmanlı Devleti himayesinde Rum, Bulgar, Yahudi, Ermeni ve diğer milletlerden oluşan gayrimüslim topluluklar yaşamaktaydı. (Gayrimüslim; İslam esaslı ile yönetilen devletlerin idaresi altında yaşayıp başka bir dini inanca sahip topluluklara verilen addır.) Osmanlı Devleti'nin kurulduğu ilk dönemlerinde gayrimüslim topluluklara çeşitli haklar tanınmış ancak, dini vb. yapıların yapılmasında kısıtlamalar getirilmiştir. Osmanlı Devleti'nin son dönemlerinde ilan edilen fermanlar ile gayrimüslim topluluklar vatandaşlık hak ve ödevleri bakımından Müslimler ile eşit hale getirilmiş ve gayrimüslim halka uygulanan yasaklar ve kısıtlamalar kaldırılmıştır. Bu gelişmenin sonucu olarak gayrimüslim topluluklar tarafından 20. yüzyılda sağlık, dini, endüstriyel ve sivil mimari örneği sayılabilecek pek çok yapı inşa edilmiştir.

Osmanlı Devleti sınırları içerisinde yer alan ve Kırkkilise olarak bilinen; stratejik ve jeopolitik konumu açısından önemli bir yere sahip olan Kırklareli yüzyıllar boyunca farklı inançlara sahip topluluklara ev sahipliği yapmıştır. Bu farklılık da kente mimari eserler bakımından zenginlik getirmiştir.

Kırklareli Merkez İlçede bulunan, gayrimüslimlere ait eserleri ele alan bu araştırmada, özellikle konut yapıları incelenmiştir. Yapılan araştırmalar sonucunda elde edilen bilgi ve belgelerin değerlendirilmesi ile gayrimüslim halka ait pek çok dini, endüstriyel ve sivil mimari örneklere ulaşılmıştır. Bu çalışmada sivil mimari yapıları olan konutlar arasından seçim yapılarak Eski Vali Konağı, Doktor Kerameas'ın Konağı ve Doktor Celepoğlu Konağı üzerinde durularak bu yapılar ile ilgili bilgiler verilmiştir. Yapılan bu çalışmanın Kırklareli Gayrimüslim Konutları'ndan günümüze sağlam olarak ulaşmış olanların kendilerine has özelliklerini belirleyip belgeleyerek ileride bu konu ile ilgili yapılacak araştırmalara bir başlangıç noktası oluşturabileceği düşünülmüştür.

**Anahtar Kelimeler:** Dini Mimari, Endüstriyel Mimari, Gayrimüslim Yapılar, Kırklareli, Konut, Sivil Mimari.

## An Analysis of the Buildings Built by Non-Muslim in Kırklareli

### Abstract

Non-Muslim communities consisting of Greek, Bulgarian, Jewish, Armenian and other nations lived under the auspices of the Ottoman State. Non-Muslim; It is the name given to communities that live under the rule of states governed by the Islamic principle and have another religious belief. In the early period of the Ottoman Empire, various rights were given to non-Muslim communities, but religious and so on. Restrictions have been imposed on the construction of buildings. With the decrees announced in the last period of the Ottoman Empire, non-Muslim communities were equated with Muslims in terms of citizenship rights and duties, and the prohibitions and restrictions applied to non-Muslim people were lifted. As a result of this development, many

<sup>1</sup> Kırklareli Üniversitesi, Mimarlık Fakültesi, Mimarlık Bölümü, Bina Bilgisi Anabilim Dalı

\*İlgili Yazar/Corresponding author: gokbenazsoz@klu.edu.tr

Gönderim Tarihi / Received Date: 06.01.2021

Kabul Tarihi / Accepted Date: 27.04.2021

buildings that can be considered as examples of health, religious, industrial and civil architecture were built by non-Muslim communities in the 20th century.

Located within the borders of the Ottoman Empire and known as Kırkkilise; Having an important place in terms of its strategic and geopolitical location, Kırklareli has hosted communities with different beliefs for centuries. This difference brought richness to the city in terms of architectural works.

In this study, which deals with the works of non-Muslims in the Central District of Kırklareli, especially the residential buildings were examined. With the evaluation of the information and documents obtained as a result of the researches, many examples of religious, industrial and civil architecture belonging to the non-Muslim people were found. In this study, a selection was made among the houses with civil architectural structures and information about these structures was given by focusing on the Old Governor's Mansion, Doctor Kerameas's Mansion and Doctor Celepoğlu's Mansion. It is thought that this study can be a starting point for future researches on this subject by identifying and documenting the unique characteristics of the non-Muslim residences of Kırklareli.

**Keywords:** *Religious Architecture, Industrial Architecture, Non-Muslim Buildings, Kırklareli, Housing, Civil Architecture.*

## 1. Giriş

Osmanlı Devleti topraklarında yaklaşık bir asır öncesine kadar Rum, Bulgar, Yahudi, Ermeni gibi gayrimüslim topluluklar bir arada yaşamaktaydı. 20. yüzyılın başına kadar Kırklareli'nde de nüfusunun çoğunluğunu Rum, Bulgar ve Yahudi halktan oluşan gayrimüslim topluluklar oluşturmaktaydı. Oysa günümüzde Kırklareli'nde Rum ve Bulgar nüfusuna rastlanmazken Yahudi nüfusundan sadece birkaç kişi ikamet etmektedir (Toptaş, 2012, s.III).

Kırklareli gayrimüslim yapıları ile ilgili yapılan incelemelerde bu kentte yaşamış olan gayrimüslim topluluklar tarafından inşa edilmiş yapılar ile ilgili yeterli bilginin olmadığı ve bu yapılar hakkında çok az çalışma yapıldığı görülmüştür.

Bu çalışmada yapılan incelemeler sonucunda fark edilen eksiklikler üzerine Osmanlı döneminde Kırklareli merkez ilçesinde yaşayan gayrimüslim halk tarafından inşa edilmiş yapılar tespit edilerek incelenmiş ve bu yapılar ile ilgili elde edilen veriler değerlendirilmiştir. Çalışma kapsamında kentte yer alan gayrimüslim halka ait sivil mimari örneği olan 3 konut yapısı seçilmiş, plan ve cephe özellikleri ile malzeme, yapım tekniklerine değinilmiş günümüzdeki durumları ve kullanımları ile ilgili bilgilere yer verilmiştir.

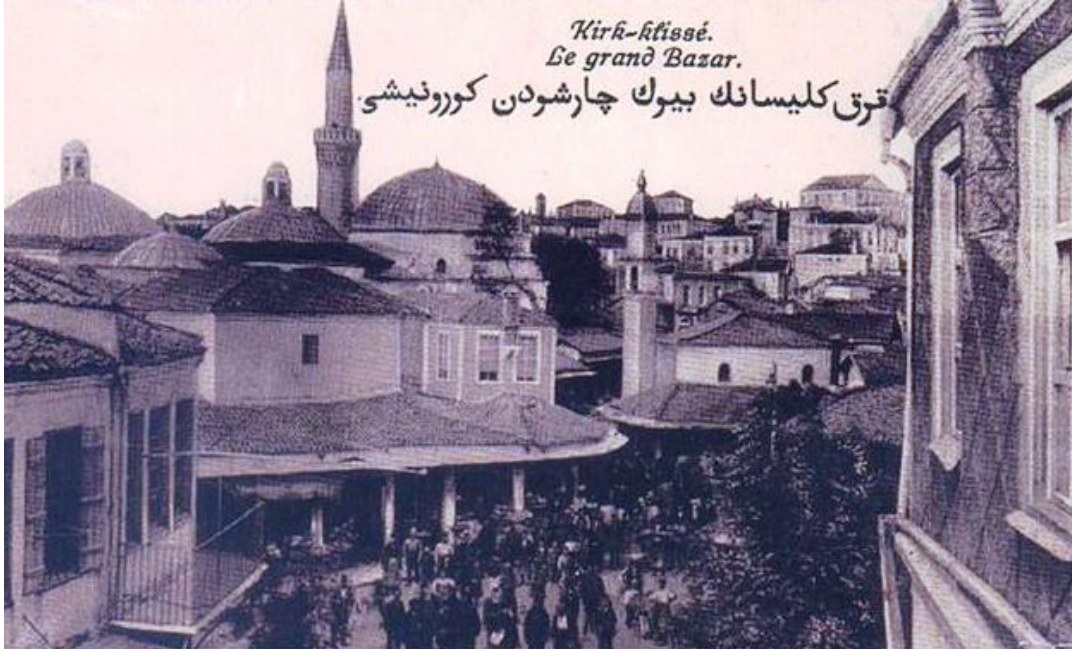
## 2. Kırklareli'nin Coğrafi Konumu ve Tarihçesi

Türkiye'nin kuzeybatısında, Marmara bölgesinin Trakya kesiminde yer alan Kırklareli'nin kuzeyinde Bulgaristan, doğusunda Karadeniz, batısında Edirne, güneydoğusunda İstanbul, güneyinde ise Tekirdağ yer almaktadır.

Kırklareli'nin prehistorik yerleşimlerinde yapılan bilimsel çalışmalar kentin geçmişinin Neolitik Döneme kadar uzandığını göstermektedir. Günümüze kadar birçok medeniyete ev sahipliği yapmış olan Trakya bölgesi, M.Ö 6. yüzyıldan itibaren İskitler, Persler gibi kavimlerin işgaline maruz kalmış ve en önemli siyasi olayları Helenistik Dönemde

yaşamıştır. Roma hâkimiyetine M.S 40'lı yıllarda giren Trakya ve Kırklareli bölgesi, İmparatorluğun M.S 395'te ikiye ayrılmasıyla, Bizans'ın Selanik Piskoposluğu'na bağlanmıştır. 1363 yılında da Türk hâkimiyetine girmiştir. Kırklareli'nde Çelebi Mehmet imar faaliyetlerine hızla başlayarak han, hamam, cami, bedesten (Şekil 1) gibi çok sayıda yapı inşa ettirmiştir (Kırklareli İl Yıllığı, 1973).

Osmanlı toplumunda; Türkler ile diğer etnik gruplar Musevi, Rum, Bulgarlar ve hatta Çingeneler, Osmanlı tebaasına bağlıyken Trakya Yöresinde uzun yıllar bir arada yaşamışlardır. Kırklareli şehrinin yerleşim planlamasında il merkezinde Türkler ve Museviler ile çevre bölgede Rumlar ve Bulgarlar çemberin en dışında kenar mahallelerde ise Çingeneler ikamet etmişlerdir (Dağgölü, 1995).



Şekil 1 Kırklareli Çarşısına ait bir fotoğraf - Osmanlı Dönemi (URL-1)

### 3. Kırklareli'nde Gayrimüslimlere Ait Yapılar

Millet Sistemi adı verilen, kendine has yönetim şekli ve anlayışıyla, çeşitli din, mezhep ve ırklara mensup toplulukları bünyesinde bulunduran, Osmanlı Devleti içerisindeki Rum, Bulgar, Yahudi, Ermeni ve diğer topluluklardan oluşan gayrimüslimlere, önemli haklar verilmiştir. Dini, adli, idari ve eğitim alanında, kendi liderleri başkanlığında, kurumlarını, yasalarını düzenleme hakkı ve her cemaate liderini seçme imkânı tanımıştır. Gayrimüslimler de, kendilerine tanınan bu özgürlükler çerçevesinde, kendi teşkilatlarını kurarak, bağımsız bir statü içinde cemaat işlerini yürütmüşlerdir. İstanbul fethi ile başlayan süreçte sadece dini vb. yapıların yapımında ve onarımında kısıtlamalar getirilmiştir (Toptaş, 2012, s.1).

19. yüzyılın sonuna kadar varlıklarını ve kültürlerini sorunsuz bir şekilde sürdüren gayrimüslimler, Fransız İhtilalinin sonucu olarak, milliyetçi akımların yoğun olarak baş gösterdiği bu dönemde Osmanlı egemenliği altına girmeden önceki hallerinden daha kuvvetli bir şekilde, kendine gelmişler ve başkaldırmışlardır. 1839 yılında ilan edilen Tanzimat Fermanı, 1856 yılında ilan edilen Islahat Fermanı ve 1876 yılında yayımlanan Kanuni Esasi ile başlayan süreç, gayrimüslimleri vatandaşlık hak ve ödevleri bakımından Müslimler ile eşit hale getirmiş, 19. yüzyıl ve 20. yüzyılın başlarında çeşitli yasak ve kısıtlamaların kaldırılması sonucu olarak Osmanlı Devleti'nde gayrimüslim

nüfusun yoğun olduğu tüm eyaletlerinde olduğu gibi Kırklareli Merkez ilçesinde de gayrimüslimlerce kilise, sinagog, okul, yetimhane, hastane, konak vb. mimari eser sayılabilecek pek çok yapı inşa edilmiştir (Toptaş, 2012, s.1).

### 3.1 Dini Yapılar

Kırklareli’nde yaşayan gayrimüslimler dini yapılar, çeşmeler ve sivil mimari yapıları inşa etmişlerdir. Dini yapılar olarak bölgede yaşayan Bulgarlar Bulgar Kiliseleri, Rumlar Rum Kiliseleri, Yahudiler-Museviler ise Sinagog inşa etmişlerdir.

19. yüzyıl sonları 20. yüzyıl başlarında yapılan nüfus sayımlarına göre gayrimüslim nüfusun, Müslüman nüfustan fazla olduğu gözlemlenmektedir (Karpaz, 2003). Bu dönemde Kırklareli Merkez ilçesinde Bulgar Cemaate ait 4 (Tablo 1), Yahudi Cemaatine ait bir eski ve birde yeni olmak üzere 2 Sinagog (Tablo 2), ve Rum Cemaate ait 4 (Tablo 3) olmak üzere 8 kilise yer almaktaydı (Doğruöz, Dökmeci, Çiftçi, 2020).


Cumhuriyetin ilanından sonra gayrimüslim halkın büyük çoğunluğunun Kırklareli’nden ayrılması ile atıl kalan Bulgar ve Rum Kiliseleri yıpranma, yangın, bakımsızlık gibi doğal ve yapay olaylar neticesinde harap olmuş ve günümüze ulaşmamıştır.

3 asır boyunca Kırklareli halkına hizmet vermiş olan Kırklareli Eski Sinagogu 1913 tarihinde kapatılmış ve daha sonra yıkılarak hemen yanına yeni sinagog inşa edilmiştir. Günümüzde kullanılmaz halde olan Kırklareli (Yeni) Sinagogu ise kentte yeterli sayıda Yahudi olmaması nedeniyle bakımsız kalmıştır (Toptaş, 2012, s.39).

Tablo 1 Kırklareli’nde yer alan bulgar kiliselerin adları ve yapım tarihleri ve konumları

Kiliseye Ait Fotoğraf / Plan	Kilisenin Adı	Yapım Tarihi	Cemaati	Konumu
	Hagia Athanasius (Aya Tanaş) Kilisesi	1868	Bulgar	Karakaş Mahallesi
	Hagia Nicholas (Aya Nikola) Kilisesi,	19. yüzyılın ikinci yarısı	Bulgar	Haticehatun (Kocahıdır) Mahallesi
	Bogoritsa (Meryem Ana) Kilisesi,	1870	Bulgar	Karahıdır Mahallesi
	Sveti Spiridion Kilisesi	1871	Bulgar	Tellakzade (Akalar) Mahallesi

Tablo 2 Kırklareli'nde yer alan sinagogların adları ve yapım tarihleri ve konumları

Kiliseye Ait Fotoğraf / Plan	Kilisenin Adı	Yapım Tarihi	Cemaati	Konumu
Herhangi bir fotoğrafa ya da plana ulaşılamamıştır	Kırklareli (Eski) Sinagogu	17. yüzyılın başları	Yahudi	Karakaş Mahallesi
	Kırklareli (Yeni) Sinagogu	19. yüzyılın sonları	Yahudi	Karakaş Mahallesi

Tablo 3 Kırklareli'nde yer alan Rum Kiliselerinin adları ve yapım tarihleri ve konumları

Kiliseye Ait Fotoğraf / Plan	Kilisenin Adı	Yapım Tarihi	Cemaati	Konumu
	Kimisis Theotokou (Meryem Ananın Vefatı Kilisesi)	1829-1839	Rum	Yayla Mahallesi
	Hagia Martires Kilisesi (Kirk Azizler)	1859	Rum	Hacı Zekeriya (Doğu) Mahallesi
Herhangi bir fotoğrafa ya da plana ulaşılamamıştır	Hagia Pondes (Aya Panton) Kilisesi	1859	Rum	Bilinmiyor
Herhangi bir fotoğrafa ya da plana ulaşılamamıştır	Hagia Yohannes Kilisesi (Ayayani Kilisesi)	1871	Rum	Karakaş Mahallesi

### 3.2 Çeşmeler

Kırklareli Merkez ilçesinde 19. yüzyılda inşa edilmiş gayrimüslimlere ait iki adet çeşme vardı. Yıkılarak günümüze ulaşamamış olan bu çeşmelerden ilki Karakaş Mahallesi'nde yer alan Yahudi Çeşmesi, diğeri ise Tellakzade Mahallesi'nde yer alan Yorgo Yannikofu tarafından yaptırılmış Kocakasaplar Çeşmesi idi (Bulut, 2019, s.23).

### 3.3 Sivil Mimari Yapıları

19. yüzyılın sonları ve 20. yüzyılının başlarında kentte yaşayan Rum, Bulgar ve Yahudilere ait kilise, sinagog gibi dini; endüstriyel (fabrika), depo, konut, okul, sinema gibi sivil; çeşme gibi su yapıları bulunmaktaydı (Tablo 4).

19. yüzyılın sonlarında şehir merkezinde Rumlara ait 8 okul, Bulgarlara ait 3 okul, Yahudilere ait ise 1 okul bulunmaktaydı. Ancak bu okulların çoğu bugün bulunmamakta yerleri de bilinmemektedir. Günümüze ulaşan en önemli eserler Yayla Mahallesi'nde bulunan Yunan Okulu (Eski Vali Faik Üstün İÖÖ.) ve Arion Müzik Okuludur (Toptaş, 2012, s.41).

20. yüzyılın başlarında şehirde gayrimüslimler tarafından inşa edilen 4 fabrikadan, İstiklal Caddesinde bulunan un ve buz fabrikası ile Gazhane Sokağının sonunda bulunan un fabrikası halen ayakta. Ancak İstasyon Caddesinde bulunan Doktor Hacı Yanaki'ye ait un fabrikası, Gazhane Sokakta bulunan Dodopoulos'a ait un fabrikası ile Namazgah Caddesinde bulunan Katapot'i'ye ait sinema (Toptaş, 2012, s.41) yıpranma, yangın ve benzeri nedenlerden dolayı günümüze ulaşamamıştır.

Tablo 4 Kırklareli merkez ilçesinde yer alan sivil mimari yapılarının yapım tarihleri ve konumları

Yapıya ait Fotoğraf / Plan	Yapının Adı	Mimari Türü	Yapım Tarihi	Bulunduğu Konum
	Astiki Skoli (Yunan Okulu)	Eğitim	1833-1905	Yayla Mahallesi
	Arion Müzik Okulu	Eğitim	1895	Yayla Mahallesi
	Parthenogogeio (Yunan Kız Okulu)	Eğitim	20. yüzyılın başı	Yayla Mahallesi
	Alliance Yahudi Okulu	Eğitim	1900	Karakaş Mahallesi
	Depo	Sivil Mimari	Bilinmiyor	Yayla Mahallesi
	Buzhane	Endüstriyel Yapı	19. yüzyıl	arakaş Mahallesi
	Dodopoulos (Dodoğlu) Un Fabrikası	Endüstriyel Yapı	19. yüzyılın sonu	Karakaş Mahallesi
	Doktor Hacı Yanaki Fabrikası	Endüstriyel Yapı	1912	Karakaş Mahallesi
	Ahmet Ziya Çetintaş Un Fabrikası	Endüstriyel Yapı	20. yüzyılın başı	Karakaş Mahallesi
Herhangi bir fotoğrafa ya da plana ulaşılamamıştır	Katapoti Sineması	Endüstriyel Yapı	20. yüzyılın başı	Yayla Mahallesi

Günümüze ulaşabilmiş yapıların büyük bir kısmı ise konut işlevi görmektedir. Ancak neo-klasik tarzda inşa edilen bu konutların durumu iyi değildir. Pek çoğu kullanılmadığından dolayı harap ve yıkılmaya yüz tutmuş durumdadır.

Bu çalışmada Sivil Mimarlık örneği olan konut yapılarından Eski Vali Konağı, Doktor Kerameas'ın Konağı ve Doktor Celepoğlu Konağı detaylı olarak incelenmiştir (Tablo 5).

Tablo 5 Kırklareli merkez ilçede yer alan gayrimüslimlere ait konutların bilgileri

Yapıya ait Fotoğraf	Yapının İlk Adı	Yapının Bugünkü Adı	Yapım Tarihi	Bulunduğu Mevki
	Eski Vali Konağı	Çocuk Akademisi Anaokulu	19. Yüzyılın İkinci Yarısı	Yayla Mahallesi
	Doktor Kerameas'ın Konağı	Türk Ocağı Binası	1880	Yayla Mahallesi
	Doktor Celepoğlu Konağı	Celepoğlu Konağı	1908	Yayla Mahallesi

### 3.3.1 Eski Vali Konağı (Çocuk Akademisi Anaokulu)

19. yüzyılın ikinci yarısında inşa edilen Eski Vali Konağı; mahzen olarak kullanılan bodrum kat ve üzerinde iki kattan oluşmaktadır. Avlu içerisinde yer alan kare planlı, iç sofalı yapı kuzeydoğu-güneybatı doğrultusunda uzanmaktadır. Kuzeybatıda yer alan yapının giriş cephesinin tam ortasında çift kanatlı ahşap ana giriş kapısı yuvarlak kemerli bir niş içerisinde yerleştirilmiştir. Üç tablaya bölünmüş kapının iki yanında üst katın balkonunu destekleyen iyon tarzında ikişer sütun yer almaktadır (Şekil 2).



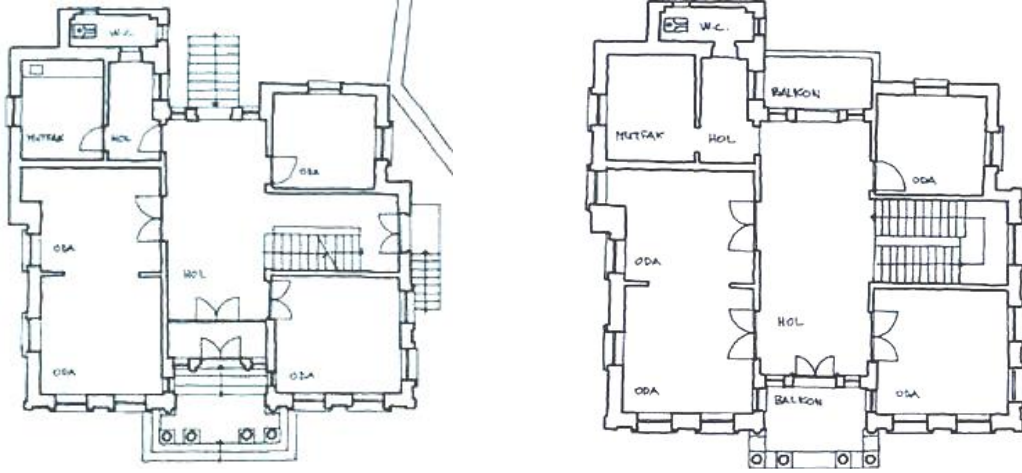
Şekil 2 Eski Vali Konağı'na ait fotoğraflar a) (URL-2),



b) (Deniz, 2016)

Çift kanatlı, ahşap kapının ayırdığı camekânlı bölümden zemini mermer kaplı kod farkı bulunan giriş sofasına ulaşılır. Sofanın sağ ve sol yanlarında ikişer olmak üzere yapının zemin katında dört oda yer almaktadır. Bu odalardan ön cepheye bakan odalar arka taraftaki iki odadan daha büyüktür. Islak mekânlar yapının arka cephesinde konumlandırılmıştır. Giriş sofasının sol arka bahçeye bakan kısmından bir hol ile mutfak ve tuvalet kısımlarına ulaşılmaktadır. Üst kata ulaşımın sağlandığı ahşap merdiven ise zemin kat sofasının sağ tarafında bulunmaktadır. Bu merdivenin altında yer alan çift kanatlı ikinci giriş kapısı ön bahçeye inilen merdivenlerin sahanlığına açılmaktadır. Giriş kapısının tam karşısında arka bahçeye ve bodrum katına ulaşımın sağlandığı merdivenler yer almaktadır (Şekil 3).

Yapının birinci katı zemin kat ile aynı plan özelliklerine sahiptir. Merdivenin açıldığı üst kat sofasının iki tarafında ikişer oda ve arka bahçeye bakan kısımda ıslak hacimler yerleştirilmiştir. Ayrıca sofanın her iki ucundan balkonlara geçilmektedir. Bu balkonlar zemin katta ana giriş kapısının önündeki sahanlık ile arka bahçeye geçişin sağlandığı kapının önündeki sahanlığın üzerinde yer almaktadır (Şekil 3).



Şekil 3 Eski Vali Konağı'nın Zemin Kat ve Birinci Kat Planları (Saatçi ve Uluengin, 2016)

Yapının ana giriş cephesi kuzeybatıda yer almaktadır. Ana giriş kapısının önünde yer alan dört adet iyon başlıklı taş sütun üst kat balkonunu desteklemektedir. Üst kat balkonunda da aynı şekilde devam eden sütunlar üzerine oturan üçgen alınlıkla sonlandırılmıştır. Girişin sağ ve solunda kenarları söveli, basık kemerli, duvar yüzeyinden dışarıya doğru taşan ikişer pencere bulunmaktadır, bu pencere düzeni bodrum katta da devam etmektedir. Birinci kat pencerelerinde de bodrum kat ve zemin kat pencereleri düzeninin aynen devam ettiği görülmektedir. Birinci katın pencerelerindeki tek fark pencerelerin üçgen alınlıkla sonlandırılmış olmasıdır (Şekil 4).

Yapının arka cephesi içeriye alınmış, orta ekseninde ise arka bahçeye ve bodrum katına ulaşımın sağlandığı ikinci giriş kapısı yer almaktadır. Bu giriş kapısının önündeki sahanlığının üzerinde bir balkon, arka girişin merdivenlerinden inildiğinde sağ tarafta bodrum kata girişi sağlayan küçük bir kapı ve sol tarafta basık kemerli bir pencere bulunmaktadır. Zemin ve birinci katın pencere düzenleri aynı şekilde devam etmektedir ve her katta ikişer sıradan dört pencere vardır (Şekil 4).



Şekil 4 Eski Vali Konağı Ön ve Arka Cepheleri (Saatçi ve Uluengin, 2016)



Kuzeydoğu yönünde yapının sol yan cephesi yer almaktadır ve bu cephede bodrum kat ile zemin katta üç adet basık kemerli pencere, birinci katta dört adet pencere toplamda on adet pencere bulunmaktadır. Yapının Güneybatı yönünde yer alan sağ yan cephesi de aynı pencere düzenlemesine sahiptir; ancak bu cephede zemin katta iç merdivenlerin alt kısmında yer alan bir kapı ile ön bahçeye ulaşımın sağlandığı merdivenler yerleştirilmiştir (Şekil 5).

Yapıda bulunan pencerelerin neredeyse tamamında dövme demirden yapılmış parmaklıklar bulunmaktadır. Katlar arası yatay silmelerle ayrılmıştır ve yapı alt tarafında korniş bulunan parapet duvarı ile sonlandırılmıştır. Korniş altında sıra sıra dizilmiş taş konsollar, parapet duvarının gerisine de alaturka kiremit kaplı kırma çatı yer almaktadır.



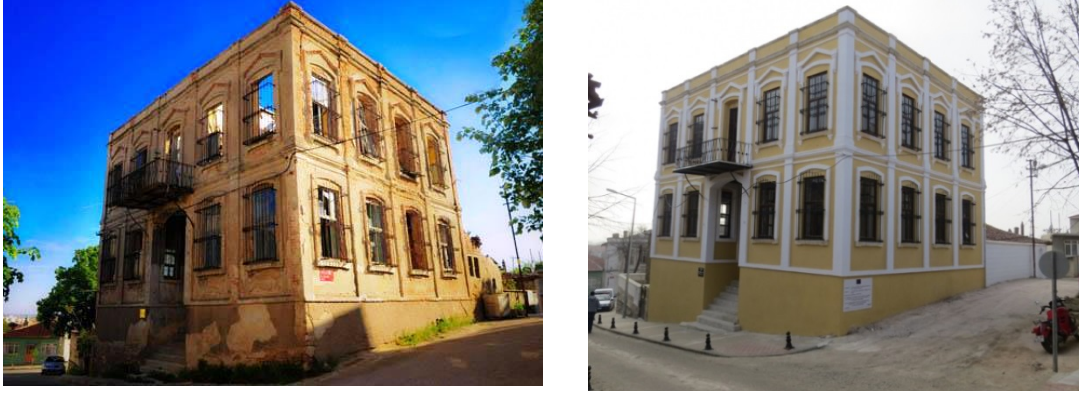
Şekil 5 Eski Vali Konağı Sol Yan ve Sağ Yan Cepheleri (Saatçi ve Uluengin, 2016)

Yapının bodrum katının dış duvarları taş ile zemin ve birinci katlarının taşıyıcı duvarları ise tuğla ile örülmüştür. Bölücü duvarlar ahşap karkas duvar üzerine bağdadi sıvalı, zemin ve tavanlar da ahşap kaplamalıdır.

Uzun bir süre boyunca Vali Konutu olarak kullanılmış olan yapı yeni Vali Konutunun yapılmasının ardından terk edilmiştir. Zamanla kullanılmaz hale gelen yapı 2008 senesinde geçirdiği restorasyondan sonra eski ihtişamına kavuşmuştur. Yapı günümüzde anaokulu-kreş olarak hizmet vermektedir.

### **3.3.2 Doktor Kerameas'ın Konağı (Türk Ocağı Binası)**

Neo-klasik tarzda inşa edilmiş olan yapı bodrum üzerine iki kattan oluşmaktadır. Sadece arka bahçeye sahip olan yapıya ön bahçesi olmadığından sokaktan direkt olarak sekiz basamaklı merdiven ile çıkılan basık kemerli derin girişten ulaşılmaktadır (Şekil 6). İç sofalı plan özelliği taşıyan yapı kareye yakın bir plan şemasına sahiptir.

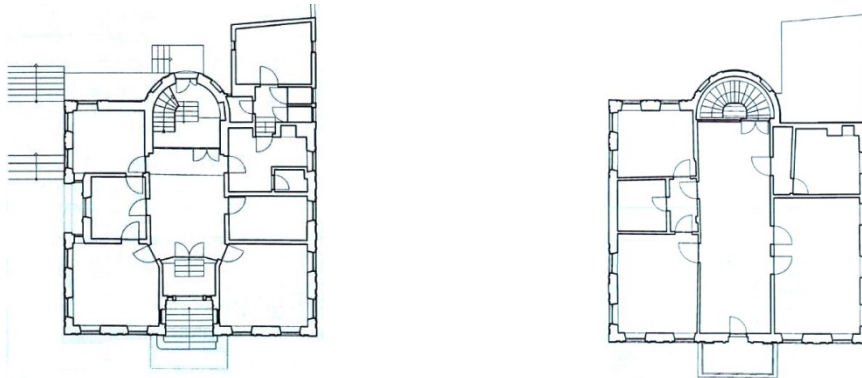


Şekil 6 Doktor Kerameas'ın Konağı (Türk Ocağı Binası)'na ait fotoğraflar (URL-3)

Yapının ana girişinin bulunduğu ön cephesi kuzeydoğu yönündedir. Yapıya sokaktan sekiz basamakla içeriye doğru saklanmış yuvarlık basık kemerli bir niş içerisinde bulunan ahşap, çift kanatlı, üç tablaya bölünmüş ana giriş kapısı ile ulaşılmaktadır. Zemin kat sofası ile giriş günümüzde rüzgârlık olarak tabir edilen ahşap camekânlı bir bölüm ile birbirinden ayrılmıştır. Zemin kat sofası ile bir basamaklık kod farkı bulunan bu camekânlı bölümün zemini mermer ile kaplanmıştır. Girişin tam karşısında sofanın diğer tarafında yarım daire şeklinde dışarı doğru çıkma yapmış ve bir basamak yükseltilmiş olan ahşap tırabzanlı merdivenler yer almaktadır. Merdivenlerin altından birkaç basamak inilerek ulaşılan sahanlıktan arka bahçeye ve bodrum katına geçişin sağlandığı kapı bulunmaktadır (Şekil 7).

Yapının zemin katında sofanın sağ ve sol yanlarında üçer odadan toplamda altı oda bulunmaktadır. Pahlanmış köşelere yerleştirilmiş kapılarla girilen ön cepheye bakan odalar diğer odalardan daha büyüktür. Bu odalardan sofanın sol tarafında ortada kalan odanın her iki tarafına birer kapı açılmıştır ve toplamda üç kapısı vardır. Sofanın sağ tarafında arka bahçeye bakan oda mutfak olarak kullanılmaktadır. Islak hacimler de yapının arka kısmına yerleştirilmiştir (Şekil 7).

Yapının birinci katı zemin katıyla aynı plan özelliklerine sahiptir. Merdivenlerden ulaşılan uzun sofanın diğer ucuna yapının ana girişinin üstüne balkon yerleştirilmiştir. Altı odanın bulunduğu birinci katta sofanın sol tarafına bir hol eklenerek ortada kalan oda ile arka bahçeye bakan odanın kapıları bu hole verilmiştir. Sofanın sağ tarafındaki üç odanın ön tarafa bakan ile orta kısımda yer alan odaları birleştirilmiştir. Yapının yan cephesine bakan arka odanın önüne ufak küçük bir hol yapılarak odanın girişi bu holden verilecek şekilde açılmıştır (Şekil 7).



Şekil 7 Doktor Kerameas'ın Konağı Zemin Kat ve Birinci Kat Planları (İl Kültür ve Turizm Müdürlüğü)

Yapının ana girişinin bulunduğu kuzeydoğu cephesinde zemin kat ile birinci kat birbirinden yatay silmelerle ayrılmıştır. Pencere aralarına yerleştirilmiş olan pilastrlar kat aralarında daha da dışarı doğru çıkartılarak sütun başlığına benzetilmiştir. Sekiz basamakla çıkılan yuvarlak basık kemerli niş içerisine yerleştirilmiş ahşap iki kanatlı ana giriş kapısı yapının orta ekseninde bulunmaktadır. Giriş kapısının yer aldığı nişin üzerinde dövme demir korkuluklara sahip gene dövme demirden konsollarla desteklenen birinci kat balkonu yer almaktadır. Bu cephede zemin kat ile birinci katta dörder adet olmak üzere toplamda sekiz adet pencere vardır. Birinci kat pencerelerinin sövelerinin üzerine üçgen alınlıklar yerleştirilmiştir. Pencereler dövme demirden yapılmış parmaklıklara sahiptir (Şekil 8).

Yapının arka cephesinin orta ekseninde yer alan merdivenli bölüm kulemsi bir şekilde dışarıya doğru yarım daire formunda çıkarılmıştır. Yarım daire formundaki merdiven çıkmasının zemin katında ortada bir kapı ve iki yanında birer pencere; birinci katında ise pilastrlar ile birbirinden ayrılmış üç adet pencere yerleştirilmiştir. Arka cephenin sağ tarafında yer alan odalarda zemin katta bir, birinci katta ise iki adet pencere açılmıştır.



Şekil 8 Doktor Kerameas'ın Konağı Ön ve Arka Cepheleri (İl Kültür ve Turizm Müdürlüğü)

Yapının güneydoğu yönündeki sağ yan cephesinde orta ekseninde yer alan iki pilastr arasına bodrum ve zemin kat seviyesinde yuvarlak kemerli niş açılmıştır. Bu nişin içerisine bodrum katta ulaşımın sağlandığı yuvarlak kemerli bir kapı yerleştirilmiştir. Kapının iki yanına da birer adet dikdörtgen pencereler yerleştirilmiştir. Bu cephede zemin katta beş adet, birinci katta ise üçgen alınlıkla son bulan dört adet dövme demir parmaklıklı pencere bulunmaktadır (Şekil 9).

Yapının kuzeybatı yönündeki sol yan cephesi ise neredeyse ön cephe ile birebir aynı pencere düzenlemesine sahiptir; bu cephede sadece giriş kapısı yoktur. Yapının sol yan cephesinde zemin ile birinci katlarda dörder adet dövme demir parmaklıklı pencere yerleştirilmiştir (Şekil 9).



Şekil 9 Doktor Kerameas'ın Konağı Sağ Yan ve Sol Yan Cepheler (İl Kültür ve Turizm Müdürlüğü)

Kâgir olarak inşa edilmiş yapının üst kat taşıyıcı duvarları tuğla örülüdür. Bölücü duvarları ahşap karkas duvar üzerine bağdadi sıvalı; zemin ve tavanlar ahşap kaplamalıdır. Birinci kat parapet duvarı ile sonlandırılmış ve alaturka kiremit kaplı çatı bu parapet duvarın içerisine yerleştirilmiştir.

1880 yılında inşa edilen yapının ilk sahibi Rum Doktor Kerameas'tır. Birinci Dünya ile Balkan Savaşları sonrası Rumların şehri terk etmesi ile bu yapı bir süre Türk Ocağı olarak kullanılmıştır. 1932 yılına kadar Türk Ocağı olarak kullanılan yapı, 1937 yılında Hazinece Cumhuriyet Halk Partisine satılmıştır (Camiikebir Mahallesi, 87 ada, 41 parsel, Tapu Senedi). Bundan sonraki dönemde sırasıyla, Çocuk Yuvası ve Verem Savaş Dispanseri olarak kullanılan bina 2002 yılında İl Özel İdaresi tarafından satın alınmış ve 2013 yılında restore edilmiştir (URL-3).

### 3.3.3 Doktor Celepoğlu Konağı

Yapı bodrum kat üzerine zemin ve birinci kattan oluşmaktadır. Kareye yakın bir plan şemasına sahip olan yapı güneybatı-kuzeydoğu doğrultusunda uzanır ve tipolojik bakımdan iç sofalı plan özelliği taşımaktadır. Ön bahçesi olmayan yapıya güneybatı cephesinde bulunan ve niş içerisine yerleştirilmiş altı basamaklı merdivenin sonundaki sahanlığa açılan ana giriş kapısı ile ulaşılır (Şekil 10).



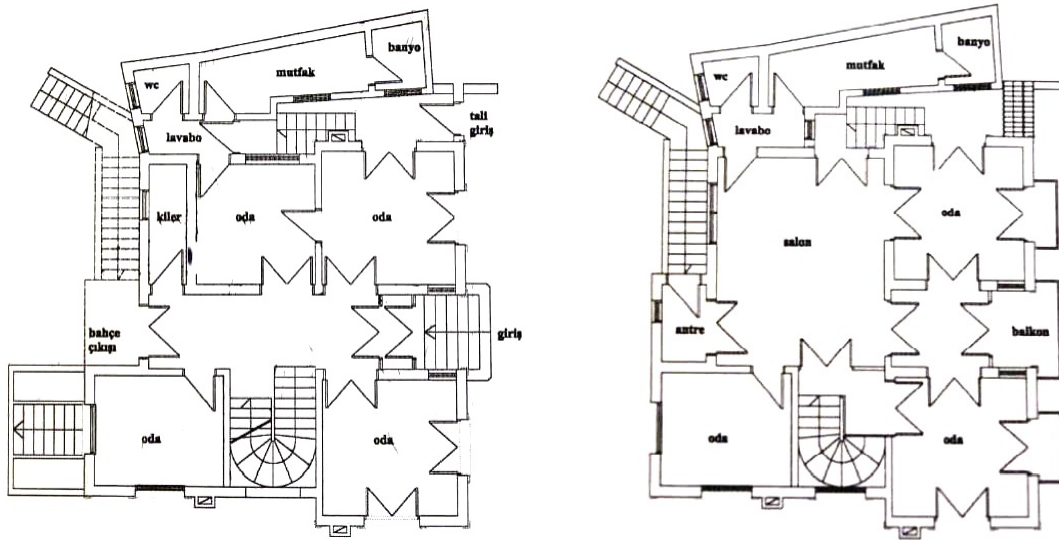
Şekil 10 Doktor Celepoğlu Konağı'na ait fotoğraflar a) (Deniz, 2016)



b) (Kazancı, 2020)

Yapıya güneybatı yönünde yer alan ön cephesindeki yuvarlak kemerli niş içerisinde bulunan ahşap, çift kanatlı, üç tablalı ana giriş kapısı ile girilir. Rüzgârlık adı verdiğimiz ahşap kanatlı camekânlı bölüm bu yapıda da giriş ile sofayı birbirinden ayırmaktadır. Giriş sofası ile camekânlı bölüm arasında bir basamaklık kod farkı bulunmaktadır ve bu bölümde yer döşemesi olarak karolar kullanılmıştır. Giriş sofasının sol yanında yer alan ahşap merdiven ile bodrum ve birinci katlara ulaşım sağlanmaktadır (Şekil 11).

Zemin kat sofasına ana giriş kapısı haricinde dört odanın, bir kilerin ve ana girişin tam karşısında arka bahçeye geçişin sağlandığı girişin kapısı açılmaktadır. Sofanın sağ tarafında yer alan odalardan ön cepheye bakan odanın yanda bulunan tali girişe açılan bir kapısı bulunmaktadır. Bu oda ile kiler arasında kalan odadan ek binaya geçişin sağlandığı bir kapı bulunmaktadır. Ek binada geçiş bir hol aracılığı ile sağlanmaktadır ve bu binada mutfak ile ıslak zeminli mekânlar yer almaktadır (Şekil 11).

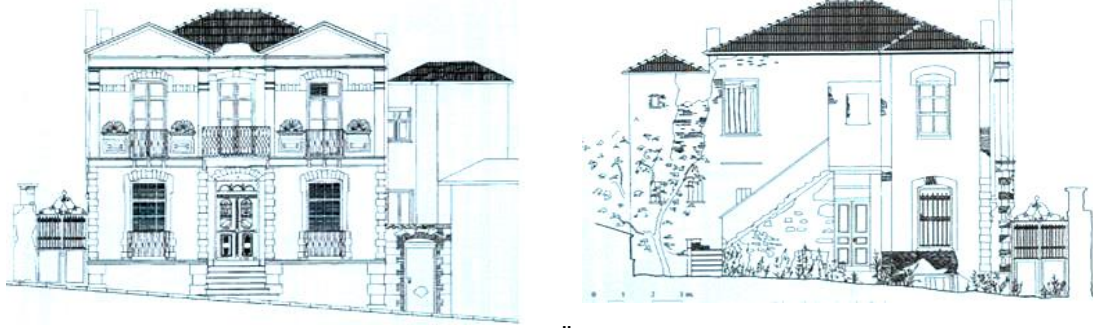


Şekil 11 Celepoğlu Konağı Zemin Kat Ve Birinci Kat Planları (Tandoğan, 2000)

Ahşap trabzanlı merdivenlerle ulaşılan birinci katın planı zemin kat planından farklıdır. Ön cepheye bakan iki odanın arasına ana girişin üzerinde yer alan balkona da geçişin sağlandığı hol olarak nitelendirebileceğimiz bir mekân eklenmiştir. Zemin katta arka cephede yer alan kiler ile ek binaya geçişin sağlandığı oda birinci katta sofaya eklenmiştir. Sofada ek binaya geçişi sağlayan bir kapı ve bir pencere bulunmaktadır. Ek binanın birinci kat planında zemin kat planının aynısı uygulanmıştır. Zemin katta bahçeye ulaşımın sağlandığı arka cephede bulunan merdivenler birinci katta devam etmektedir ve bu kattın sofasında yer alan kapıyla da bahçeye ulaşım sağlanmaktadır (Şekil 11).

Neo-klasik tarzda inşa edilmiş olan yapının taş kaplamalı güneybatı cephesinde bulunan ana giriş kapısı ile girilmektedir. Yuvarlak kemerli bir niş içerisinde bulunan ahşap, iki kanatlı ana giriş kapısı altı basamaklı bir merdiven ile doğrudan sokağa açılmaktadır. Girişin tam üzerinde birinci katta taş konsollar ile desteklenen dövme demir korkuluklu balkon yer almaktadır. Bodrum katında pencere olmayan yapının ön cephesinin zemin katında yer alan ana girişin iki yanında silmeler ile çevrili basık kemerli pencerelerin aynısı birinci katta da devam etmiştir. Fransız balkon tarzındaki bu pencereler dövme demir parmaklara sahiptir. Giriş aksının her iki tarafı üçgen alınlıkla sonlandırılmıştır (Şekil 12).

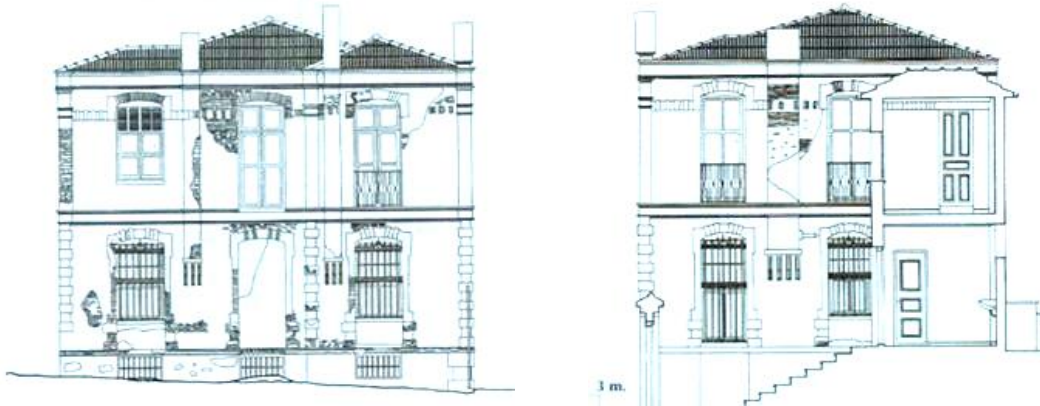
Yapının arka cephesinde ön cepheyle aynı doğrultuda tam orta ekseninde arka bahçeye ulaşım için ikinci giriş açılmıştır. Bu cephede zemin katta bir adet basık kemerli pencere ile ıslak hacimlerin penceresi, birinci katta ise bir adet basık kemerli pencere ile bir adet klasik düzenli pencere bulunmaktadır. Ayrıca ek binanın arka cephesinde zemin katta iki adet, birinci katta ise bir adet penceresi vardır. Yapının alaturka kiremit kaplı kırma çatısı birinci katı sonlandıran alınlıkların gerisinde kalmıştır (Şekil 12).



Şekil 12 Celepoğlu Konağı Ön ve Arka Cepheler (TKA)

Yapının kuzeybatı yönünde kalan sol yan cephesinde bodrum katta üç adet, zemin katta iki adet, birinci katta ise üç adet pencere bulunmaktadır. Zemin kattaki pencereler dövme demir parmaklıklara sahiptir. Birinci kat pencerelerinden iki tanesi klasik biçimde bir tanesi ise Fransız balkon tarzında düzenlenmiştir. Bu cephede altına taş konsollar yerleştirilmiş bacalar da mevcuttur (Şekil 13).

Yapının güneydoğu yönünde kalan sağ yan cephesinde ıslak mekânların ve mutfağın bulunduğu ek bina yer almaktadır. Bu cephede ek binaya ulaşımın sağlandığı tali merdivenler ile ek binaya geçilen holden girişi sağlayan kapı görülmektedir. Zemin kat ile birinci katta ön cepheye bakan odalarda birer pencere yer almaktadır. Ayrıca ikinci kat sofasına açılan Fransız balkon stilinde bir pencere de bulunmaktadır (Şekil 13).



Şekil 13 Celepoğlu Konağı Sol Yan ve Sağ Yan Cephe (TKA)

Yığma bodrum katın taşıyıcı sistemi moloz taş, zemin ve birinci katların taşıyıcı sistemi ise tuğla örülmüştür. Bölücü duvarları ahşap karkas duvar üzerine bağdadi sıvalı; yapının zemini ve tavanı ise ahşap kaplamalıdır.

Trakya Kalkına Ajnası'nın 2013 senesinde restore ettiği tarihi yapı günümüzde Gusto Celepoğlu Konağı adıyla restoran olarak işletilmektedir.

#### 4. Sonuç ve Değerlendirme

Tarih tekerrürden ibarettir. Bu nedenle günümüzü algılayabilmek ve geçmişimizden çıkarımlar yapabilmek için tarihi doğru olarak bilmek, öğrenmek gereklidir. Geçmişin günümüze yansımalarını yapılardan okumak mümkündür. Çünkü yapılar kendi dönemlerinden izler taşırlar. Dünden bugüne olan süreklilik günümüze ulaşabilmiş tarihi yapılardan elde edilen bilgiler ile sağlanmıştır.

19. yüzyılın sonu ve 20. yüzyılın başlangıcında Balkan ve Birinci Dünya Savaşları döneminde zor günler geçirilmiştir. Bu dönemde Kırklareli'nin nüfus yapısının büyük bir kısmını gayrimüslimler oluşturmaktaydı.

19. yüzyılda Osmanlı Devleti'nde ilan edilen fermanlar ile azınlıklara haklar tanınmış, gayrimüslim topluluklar kanun önünde Müslüman halk ile eşit konuma getirilmiştir. Daha önceki kısıtlamaların ve yasakların ortadan kalkması ile tüm Osmanlı topraklarında olduğu gibi Kırklareli'nde de dini, sivil, endüstri yapıları inşa edilmeye başlanmıştır.

Gayrimüslimlere tanınan özgürlükler sonucunda 19. yüzyıl ortalarına kadar boş olan Yayla Meydanı ve çevresinde Rumlar tarafından birçok yapı inşa edilmiştir. Rumlar tarafından inşa edilen bu görkemli yapıların büyük bir kısmı bu yüzyılda geçerliğini koruyan neo-klasik tarzda inşa edilmiş konut yapılarıdır.

Yayla Mahallesi'nde günümüze ulaşabilmiş gayrimüslim konutlar dönemlerinin düşünce, sanat ve tarihi değerlerini yansıtmaktadır. Ne yazık ki bölgede yer alan yapıların büyük çoğunluğu sayısız nedenlerle korunamamış ve hızlı bir şekilde yok olmuştur. Günümüzde ulusal ve evrensel olarak tüm kültür varlıklarının korunması ve yok olmalarının önlenmesi tüm toplumlar tarafından kabul edilmiş evrensel bir düşüncedir. Bu düşünce doğrultusunda tarihi çevrenin gelenekleri ve yaşam tarzı ile korunması ve gelecek kuşaklara sağlıklı aktarımı kültürlerin devamlılığı açısından oldukça önemlidir.

Kırklareli Merkez İlçe Yayla Mahallesi'ndeki sivil mimarlık örneği gayrimüslim konutları (Eski Vali Konağı, Doktor Kerameas'ın Konağı ve Doktor Celepoğlu Konağı) inşa edildikleri dönemlerin izlerini günümüze ulaştırarak tarihe ışık olmuş yapılardır. Bu yapılar kendilerine has özellikleri ile gelecek nesillere geçmişin sağlıklı aktarımını sağlamakta ve kültür mirasımızın bir parçasını oluşturmaktadırlar.

#### Kaynaklar

Bulut, Ö., 2019. Kırklareli ve İlçelerindeki Tarihi Su Yapıları, (Yayınlanmamış Yüksek Lisans Tezi), Selçuk Üniversitesi Sosyal Bilimler Enstitüsü Sanat Tarihi Anabilim Dalı Türk ve İslam Sanatları Dalı, Konya.

Çelebi, E., 1984. Seyahatnâme (Rumeli-Solkol ve Edirne), (haz. İsmet Parmaksızoğlu), Cilt:3, Ankara.

Dağgülü, M., 1995. Kırsal ve Kentsel Ölçekte Geleneksel Trakya Konutlarının İncelenmesi ve Çağdaş Kullanımlara Uyarlanması İçin Bir Yöntem Araştırması, (Yayınlanmamış Doktora Tezi), Yıldız Teknik Üniversitesi, İstanbul.

Demirli, M., 2010. Kırklareli Rum Okulu Restorasyon Projesi, (Yayınlanmamış Yüksek Lisans Tezi), İstanbul Teknik Üniversitesi Fen Bilimleri Enstitüsü Mimarlık Anabilim Dalı, İstanbul.

Deniz, E., 2016. Kırklareli Konut Yapılarında Kalemîşi Süslemeler, (Yayınlanmamış Yüksek Lisans Tezi), Çanakkale Onsekiz Mart Üniversitesi Sosyal Bilimler Enstitüsü Sanat Tarihi Anabilim Dalı, Çanakkale.

Doğruöz, T., 2006. Milli Mücadele Sürecinde Türkiye-Bulgaristan İlişkileri ve Kırklareli'nin Rolü, Yıldız Dağları ve Yakın Çevresi Tarihi Araştırmaları Sempozyumu, İstanbul.

Doğruöz, V. T. Dökmeci, V. Çiftçi, A., 2020. Kırkkilise Sancağı'nın Tarihi ve Coğrafi Açısından Tasviri (Perigrafi İstoriogeografiki Tis Eparhias Ton Saranta Ekklesion) Adlı Eser Tercümesinin Kırklareli Tarihi Açısından Yorumlanması, Anadolu ve Balkan Araştırmaları Dergisi, 3(6), s. 71-105.

Eldem, S. H., 1987. Türk Evi Osmanlı Dönemi, Güzel Sanatlar Matbaası, Cilt: 3, İstanbul.

Güleryüz, M., 2019. Kırklareli Yayla Mahallesi Geleneksel Konutlarının Sürdürülebilir Yenileme Kapsamında Değerlendirilmesi, (Yayınlanmamış Yüksek Lisans Tezi), Trakya Üniversitesi Fen Bilimleri Enstitüsü Mimarlık Anabilim Dalı, Edirne.

Güncan, A., 1993. 19. Yüzyıl Avrupa Mimarlık Hareketlerinin ve Batılılaşmanın Osmanlı

Karpat, K. H., 2003. Osmanlı Nüfusu (1830-1914) Demografik ve Sosyal Özellikleri, İstanbul.

Karpat, K. H., 2003. Osmanlı Nüfusu (1830-1914) Demografik ve Sosyal Özellikleri, İstanbul.

Kavak, S., 1995. Kırklareli Monografyası, (Yayınlanmamış Yüksek Lisans Tezi), Trakya Üniversitesi, Sosyal Bilimler Enstitüsü Klasik Arkeoloji ve Sanat Tarihi Anabilim Dalı, Edirne.

Kazancı, Ö. 2020. Kırklareli'nde Geleneksel Yapıların İncelenmesi, (Yayınlanmamış Lisans Tezi), Kırklareli Üniversitesi Mimarlık Fakültesi Mimarlık Bölümü, Kırklareli.

Kırklareli İl Yıllığı, 1973.

Konut Mimarisine Etkileri, (Yayınlanmamış Yüksek Lisans Tezi), İstanbul Teknik Üniversitesi, İstanbul.

Pekak, M.S., 1999. Osmanlı İmparatorluğu Döneminde Gayrimüslim Vatandaşların İmar Faaliyetleri ve Mustafa Paşa, Bilig Türk Dünyası Sosyal Bilimler Dergisi, Sayı 51, Ankara.

Saatçi, S., Uluengin, B., 2016. Kırklareli ve Geleneksel Evleri, Mimar Sinan Güzel Sanatlar Üniversitesi Yayınları, İstanbul.

T.C. Kültür ve Turizm Bakanlığı, Kırklareli İl Kültür ve Turizm Müdürlüğü Arşivi.

Tandoğan, Elif., 2000. Kırklareli Konut Yerleşimi Üzerine Bir İnceleme, (Yayınlanmamış Yüksek Lisans Tezi), Mimar Sinan Üniversitesi, Kırklareli.

TKA, Trakya Kalkınma Ajansı, Kırklareli Yatırım Destek Ofisi Arşivi.



Toptaş, B., 2012. Kırklareli Merkez İlçe ve Köylerindeki Gayrimüslim Eserleri, (Yayınlanmamış Yüksek Lisans Tezi), Trakya Üniversitesi Sosyal Bilimler Enstitüsü Sanat Tarihi Anabilim Dalı, Edirne.

Yıldız, A., Yüksek, İ., 2008. "Kırklareli Tarihi Çeşmelerinin Geleneksel Kent Dokusu İçerisindeki Yeri ve Önemi", International Symposium, (s.197-202), Edirne.

### **İnternet Kaynakları**

URL-1 Kırklareli Çarşısına ait bir fotoğraf - Osmanlı Dönemi  
<https://www.trakyanet.com/trakya/kirklareli/kirklareli/115-tarihi.html>  
(Erişim Tarihi: 05.01.2021, Saat:14.00)

URL-2 Eski Vali Konağı'na ait fotoğraflar  
<http://www.phototurkey.net/postcard.img1030.html>  
(Erişim Tarihi: 06.01.2021, Saat: 17.00)

URL-3 Kırklareli Türk Ocağı Binası  
<http://www.kirklarelienvanteri.gov.tr/anitlar.php?id=325>  
(Erişim Tarihi: 03.01.2021, Saat: 10.30)