

İstanbul 19.Yüzyıl Konut Yapılarını Koruma ve Yeniden Kullanım Kararları: Fatih İlçesi, Emin Sinan Mahallesi'nde Otel Örneği

İlke CİRİTCİ¹

Öz

Tarihi Yarımada, İstanbul'da Haliç, Marmara Denizi, kara tarafında ise şehir surları ile sınırlı olan, günümüzde Fatih ilçe sınırlarını kapsayan bölgeye verilen isimdir ve 1995 yılında tarihi ve kentsel sit alanı olarak tescil edilmiştir. İstanbul'da gerçekleşen sosyal ve fiziksel değişimler Fatih'e de yansımış, işlevini yitiren, terkedilen yapıların yerine ya da çevresine kentsel dokuya aykırı yeni yapılar yapılmıştır. Çemberlitaş semtinde anıtsal yapılar dışında XIX. yüzyıla tarihlenen sivil mimarlık örnekleri de bulunmaktadır. Konak/Konut olarak barınma amacı ile inşa edilen bu yapılardan bir kısmı günümüze kadar varlığını sürdürmeyi başarmış ancak 1960'lardan itibaren dönüşüme uğramaya başlamıştır. Artan turist sayısı ile birlikte barınma ihtiyacı doğmuş ve bölgede bulunan yapılar otel olarak kullanılmak üzere işlevsel dönüşüme uğramaya başlamıştır.

Bu çalışma ile Çemberlitaş semti, Emin Sinan Mahallesinde yer alan korunması gerekli kültür varlıklarının belgelenmesi, semtin sosyal ve fiziksel dokusundaki değişimin tespit edilmesi ve işlevsel olarak konuttan otele dönüşüm geçirmiş bir yapı üzerinden değişimin belgelenmesi hedeflenmektedir. Çalışma alanı olan Emin Sinan Mahallesi Tarihi Yarımada içerisinde yer alan Çemberlitaş semtinde yer almakta ve tarihi konum olarak Roma döneminin önemli yerleşim bölgelerinden olması dolayısıyla Roma şehrinin önemli ana yolu Mese yoluna (bugünkü Divanyolu Caddesi), I.Constantinus zamanında yapılan Forum Constantini ve I.Theodosius zamanında yapılan Forum Tauri adlı meydanlara yakın bir konumdadır. Çalışma kapsamında Emin Sinan Mahallesi'nde alan ölçeğinde yapım tekniği, yapısal sağlamlık durumu, özgünlük durumu, işlev durumu, kat sayısı ve kullanım durumunu belirlemek amacıyla analizler yapılmıştır. Analizler çerçevesinde Emin Sinan Mahallesi'nde yer alan konuttan konaklama/otel'e dönüştürülen yapı, rölöve ve restitüsyon çizimleri üzerinden, yapısal ve mekânsal olarak incelenmiştir. Bölgenin tarihi yapılarının gelecekte benzer dönüşümler geçirmesi potansiyeli taşıması nedeniyle, elde edilen bulgular neticesinde önerilerde bulunmaktadır.

Anahtar Kelimeler : Restorasyon, Tarihi Çevre, Fatih, Konak, Yeniden Kullanım

Conservation And Re-Use Decisions of Istanbul 19th Century Residential Buildings: Case of an Hotel Building in Fatih-Emin Sinan Neighbourhood

Abstract

The Historical Peninsula is the name given to the region in Istanbul, which is limited by the Golden Horn, the Marmara Sea and the city walls on the land, covering the borders of Fatih district today and was registered as a historical and urban site in 1995. The social and physical changes that took place in Istanbul were also reflected in Fatih, and new buildings that were contrary to the urban texture were built in or around the

¹ İstanbul Gelişim Üniversitesi, Mühendislik Mimarlık Fakültesi, Mimarlık Bölümü

* İlgili yazar/Corresponding author: iciritci@gelisim.edu.tr

Gönderim Tarihi / Received Date: 28.05.2020

Kabul Tarihi / Accepted Date: 10.11.2020

abandoned historical buildings that lost their function. Apart from the monumental buildings in Çemberlitaş district, there are also examples of civil architecture dating back to the 19th century. Some of these buildings, which were built with the purpose of housing as a mansion / residence, have managed to survive until today, but have been transformed since the 1960s. With the increasing number of tourists, the need for accommodation arose and the buildings in the region began to undergo functional transformation to be used as hotels.

With this study, it is aimed to document the cultural assets that need to be preserved in the Çemberlitaş - Emin Sinan District, to identify the change in the social and physical texture of the district, and to document the change through a structure that has functionally transformed from residence to hotel. Emin Sinan Neighborhood, is located in Çemberlitaş district within the Historical Peninsula and close to the important main road of the city of Rome; Mese Road (today's Divanyolu Street), the Forum Constantini and the I.Theodosius, the Forum Tauri. Within the scope of the study, analyzes were made in order to determine the construction technique, structural strength, originality, functional status, number of floors and usage status in the Emin Sinan District. Within the framework of the analysis, the building, which was converted from the residence in the Emin Sinan District to an hotel, was examined structurally and spatially through the survey and restitution drawings. Since the historical structures of the region have the potential to undergo similar transformations in the future, suggestions are made as a result of the findings.

Keywords : Restoration, Historical Sites, Fatih, Mansion, Re-use

GİRİŞ

İstanbul Neolitik yerleşimler, Erken demir çağı/ Karanlık çağ, Thrako-Phryg göçleri Katmanı, Kolonizasyon Dönemi(arkaik çağ), Byzantion, Klasik Dönem, Helenistik Dönem, Roma Dönemi, Geç Roma Dönemi, Bizans Dönemi ve Osmanlı Dönemi'ne ait, topraklarında yerleşen ve var olan tüm medeniyetlerin izlerini günümüze kadar koruyabilmiş ender kentlerdir (Dönmez, Ş., 2001). İstanbul'un Türkler tarafından fethinden sonra Anadolu ve Rumeli'denTürkler, Rumlar, Ermeniler ve Museviler Haliç kıyıları ve yamaçlarıyla Beyazıt, Aksaray ve Üsküdar çevresine yerleştirilmiş, ilk imar hareketlerine başlanmıştır (Dinçer ve Ertuğral, 2000).

Tarihi Yarımada, İstanbul'da deniz tarafında Haliç, Marmara Denizi ve İstanbul Boğazı ile kara tarafında ise şehir surları ile çevrili olan günümüzde Fatih ilçe sınırlarını kapsayan bölgedir. Tarihi Yarımada, Haliç ve Beyoğlu bölgeleri doğal ve tarihi sit alanlarıdır. Kentin kültür varlıklarının önemli bir bölümüne ev sahipliği yapmaktadır. Tarihi Yarımada'da Eminönü ve Fatih ilçelerinin tümü I no.lu KTVKK'nun 12.07.1995 tarih ve 6848 sayılı kararı ile; tarihi ve kentsel sit alanı olarak ilan edilmiş ve tescillenmiştir (Dinçer, Enil ve Evren, 2009). Fatih bölgesi tarihi ve kentsel sit alanı olmasının yanı sıra aynı zamanda 1.derecede arkeolojik sit ve kentsel-arkeolojik sit alanıdır. 1.083.30 hektar büyüklüğündeki ilçenin koruma planları, Fatih ilçesi ile birleşmeden önce ayrı bir ilçe olan Eminönü ilçesi ile birlikte hazırlanmış ve 1995 yılında onaylanmıştır (Dinçer, Enil ve Evren, 2009). Tarihi Yarımada 10.000'in üzerinde tescilli kültür varlığı ile İstanbul'un tescilli eserlerinin üçte birine sahip olan, Unesco tarafından Dünya Miras Alanı ilan edilen dört bölgeyi de sınırları içerisinde bulundurmaktadır (URL-1).

Tarihi olduğu kadar turizm açısından da önemli bir bölge olan Çemberlitaş semti, Tarihi Yarımada'da yer almaktadır. 2017 yılında Kültür ve Turizm Bakanlığı'nca yapılan değerlendirmede yabancı turist sayısının 2017 yılının ilk on ayında 8 milyona ulaştığı belirlenmiştir (URL-2). Aynı zamanda 2019 yılının ilk beş ayında 5,5 milyona ulaşan turist sayısı ile de Avrupa'da en çok turist ağırlayan şehirler arasında ilk üçte, dünyada ilse ilk ondadır (URL-3). İstanbul'a ziyarete gelen yerli ve yabancı turistlerin ilk uğrak yeri olan Tarihi Yarımada'da bulunan pek çok tarihi eser restore edilmiş ve bölge genel anlamda tarihi yapısını korumayı başarmıştır.

XIX. yüzyıl Osmanlı Devleti'nde köklü değişimlerin gerçekleştiği, idari ve teknik reformların yapıldığı bir devredir. Aynı zamanda imar hareketleri ile büyüyen ve gelişen şehirde meydana gelen yangınlar yapılara ve şehre çok zarar vermiş, şehrin yeni yerleşim alanlarına açılmasına sebebiyet vermiştir (Dinçer ve Ertuğrul, 2000). XIX.yüzyıldaki değişimler ile planlı gelişme başlamış, ahşap dokunun kagire çevrilmesini zorlayıcı hükümler konulmuştur. Osmanlı Devleti'nde XIX. yüzyıl başında III. Selim'in başlattığı ve ardından II. Mahmut ile devam ettirilen Batılılaşma çabaları ilk önce ordu kademelerinde başlamıştır (Ertuğrul, 2009). 1939'da Sultan I. Abdülmecid yönetiminde ilan edilen Tanzimat Fermanı, değişmeye başlayan yönetim sisteminin önemli bir göstergesidir. Ardından 1956'da ilan edilen İslahat Fermanı sonrası bürokrasi güçlenerek devlet yönetiminde etkin rol oynamıştır (Ertuğrul, 2009). Tüm bu değişiklikler neticesinde Osmanlı Devleti'nde o zamana kadar ihtiyaç olmayan yeni yapı tipleri ihtiyacı doğmuş, yeni plan şemaları ile yeni yapılar ortaya çıkmıştır.

XVIII. Ve XIX. Yüzyıllarda Batılılaşmanın Etkisinde İstanbul'un Mimari Değişimi

XVIII. yüzyılda Batı Avrupa ülkelerinde gelişen tarihçilik akımının etkisi ile, Avrupa sanatında eski Yunan ve Roma uygarlıklarının yüzeysel yinelenmesi olan neo-klasik biçimlenme ortaya çıkmıştır (Aytar, 2016). Osmanlı İmparatorluğu'nun başkentinde de neo-klasizm akım, XVIII. yüzyılın sonlarına doğru kendisini göstermeye başlamıştır. 1789'da III. Selim'in tahta geçmesi ile başlayan ve İmparatorluk çökünceye kadar süren Batı modelinde yenileşme hareketleri, bu biçimlenmenin ana nedenlerinden biri olmuştur (Yavuz, 1976). XVIII. yüzyıl başlarında Fransa ile başlayan resmi olmayan ilişkilerle beraber saray çevrelerinde, Fransız kültürünün etkisi görülmüştür. XIX. yüzyılda ise Fransız kültürü, İngiliz ve Alman kültürleri yanında etkisini sürdürmüştür. III. Selim'in ilk reformları özellikle askeri alanları kapsadığı için bu devirde yapılan ilk neo-klasik biçimli yapılar genellikle yabancılar tarafından inşa edilen büyük askeri kuruluşlar, kışlalar ve askeri okullar olmuştur. 1839 Tanzimat Fermanı ile, Batı düşünce ve yaşantısına eğilim yoğunlaşmış, özellikle İmparatorluk başkentinde, çevre biçimlenmesi ve sanat, batı örneklerini yineleyen bir yönde gelişmiştir. Osmanlı dünyasına giren Avrupa malları, beraberinde kendi estetik ve sanat anlayışını da getirmiştir. Bu etkinin en çabuk belirip yerleştiği alan da sanat alanı olmuştur. Özellikle bu etki süsleme alanında hâkim konuma geçmiştir. Mimari alanda da batı etkisinin öncelikle süslemelerde görülmesi, Barok üslup özelliklerinin uzun süre kapı, pencere gibi yapı elemanları ve süslemelerde kullanılmasına sebep olmuştur. Osmanlı mimarisinde kısmen biçim değiştirerek "Osmanlı Baroğu" adıyla uygulama alanı bulan Barok tarz, özellikle başkent eserlerinde kendine özgü bir üslup özelliği yansıtmaktadır. (Duyamaz., 2003).

III. Selim dönemine kadar saraya yabancı mimar davet etmek alışılmamış bir durumdur. Melling'in çalışmalarından çok etkilenen Sultan III.Selim, Melling'i saray mimarı yaparak Beşiktaş sahil sarayının genişletilmesi ve yeniden düzenlenmesi işiyle görevlendirmiştir. Mimaride Antik Yunan ve Roma mimarisinde görülen giriş ve cephelere özgün üçgen alınlıklı ve akroterli, sütunlu mimari biçimlerin yer aldığı

düzenlemeler kullanılmaya başlanmıştır. II. Mahmut döneminde, geleneksel yönetim ve ikamet merkezi olan Topkapı Sarayı terk edilerek Beşiktaş sahili ve boğaza hâkim kesimlerde, batı mimarisi tarzında saraylar ve sivil konutlar inşa edilmiştir. Sultan Abdülmecit döneminde Topkapı tamamen terk edilerek Çırağan, Dolmabahçe, Beylerbeyi, Yıldız, Küçüksu, Maslak, İhlamur gibi anıtsal tarzda inşa edilen Boğaziçi'ne hâkim konumdaki saray ve köşklere yeni yaşam tarzı başlamıştır (Aytar, 2016). Bu yapılar aynı zamanda yeni yönetim merkezlerini de oluşturmaktadır. Yapıların bulunduğu alanlar ise yeni yerleşim merkezlerinin oluşumunda etkindir. Öncelikli Fransız, İtalyan ekollerinin hâkim olduğu mimarların yerini son dönemlerde Alman mimarlar almaya başlamıştır. Osmanlı Devleti'nde yapılan yenileşme hareketleri neticesinde kamu ve sivil mimaride, yeni yapı anlayışlarını meydana getirmiştir. XIX. yüzyıl boyunca ve XX. yüzyıl başında yabancı mimarlar tarafından inşa edilen banka, iş hanı, tiyatro, mağaza, çok katlı konutlar ve otel gibi yeni hayat tarzlarının ortaya çıkardığı mimari mekânlar beraberinde de çok çeşitli canlandırmacı, eklektisist üslup uygulaması ortaya koyar.

1826'da yeniçeriliğin kaldırılmasından sonra, yeni kurulan askeri kurumlar için ihtiyaç duyulan yapılar İstanbul'un farklı bölgelerine yapılmaya başlanmıştır. Eğitim amacıyla kurulmuş olan Askeri Mühendislik Mektepleri olan Mühendishane-i Bahri-i Hümayun ve Mühendishane-i Berri-i Hümayun modern askeri eğitim veren merkezler olarak inşa edilmişlerdir (Ertuğrul, 2009). Askeri yapıların yanında kent içi güvenliğinin sağlanması için önemli semtlere karakollar inşa edilmiştir. XIX. yüzyıl öncesi idari devlet işleri Topkapı Sarayı'nda özel yaşamla birlikte sürmekte iken, Tanzimatla beraber yeni yönetim binalarına ihtiyaç duyulmuştur. Yöneticilerin ikametleri için konaklar da aynı zamanda resmi yapıların bulunduğu yerlere inşa edilmiştir. XIX. yüzyılın ikinci yarısından kalan konaklar bir takım karakteristik özelliklere sahiptirler. Merdivenler Avrupa geleneğinin etkisi altında, anıtsal nitelikte tasarlanmış ve simetri önemli bir tasarım ilkesi olarak kullanılmıştır. Orta sofalar tasarımının özenle vurgulandığı mekânlar haline gelmiş ve iç süslemelerde XVIII. yüzyılın ilk yarısından itibaren tümüyle Batılı üslupta yapılmıştır.

Hükümet yapılarına ilaveten ilerleyen zamanlarda telgrafhane, adliye, postane ve müze gibi farklı işlevlerdeki yapılar da eklenmiştir. XIX. yüzyılda görülen yeni yapıların bir diğeri sanayi tesisleridir. Devlet tarafından pek çok tersane, tophane, sanayi tesisleri yapılmıştır. Bunlardan bazıları Feshane-i Amire (1833), Beykoz'da kurulan Askeri Debbağ Fabrikaları (1839), Hereke Fabrika-i Hümayun (1845), Dolmabahçe Gazhanesi (1854), Bakırköy'de kurulan Levazımat-ı Umumiye-i Askeriye Bez Fabrikası (1855), Paşalimanı Un Fabrikası (1858), Kuzguncuk Gazhanesi (1864), Unkapanı Un Değirmeni (1866), Yedikule Gazhanesi (1880), Cibali tütün Fabrikası (1884), Kadıköy Hasanpaşa Gazhanesi (1891), Yıldız Çini Fabrika-i Hümayun (1894) farklı tipteki sanayi tesisleri arasında sayılabilir (Ertuğrul, 2009). XIX. yüzyılda farklı yapı tipleri yeni ihtiyaçlara göre şekillenen ve geliştirilen plan tipleri ile okullarda (Rüştiyeler, İdadiler, Sultaniler, Darülfünun) sağlık yapılarında (Deniz Tıp Okulu, Guraba-i Müslimin Hastanesi, Zeynep Kamil Hastanesi, tebhirhaneler), ticaret yapılarında (Büyük mağazalar, Pasajlar, İşhanları, Bankalar, Bürolar), konaklama yapılarında (Modern anlamda Oteller), eğlence yapılarında (Tiyatro binaları), ikamet yapılarında (Saraylar, Kasırlar, Köşkler, Apartmanlar), ulaşım yapılarında (liman yapıları, iskeleler, istasyon binaları), yangın ve saat kulelerinde de kendini göstermiştir (Tablo1).

Tablo1: XIX. yüzyıl yeni yapı tipleri²

YAPI TİPİ							ÜSLUP
Askeri- Güvenlik	İdari - Yönetim	Hizmet- Kültür	Eğitim- (yeni plan tipleri ile)	Ticari	Ulaşım	Konak- Konaklama	
Karakollar, Yangın Kuleleri	Anıtsal Saraylar	Tiyatro, Telgrafhane, Adliye, Postane, Müze	Askeri Mühendislik Mektepleri : Mühendishane-İ Bahri-İ Hümayun, Mühendishane-İ Berri-İ Hümayun, Yeni Plan Tipleri İle Okullar (Rüstiye), İdadiler, Sultaniler, Darülfünun), Deniz Tıp Okulu,	İşhanı, Mağaza, Bankalar, Bürolar, Sanayi Tesisleri, Fabrikalar, Tersane, Tophane...	Köprüler, Liman Yapıları, İskeleler, İstasyon Binaları	Boğaza Hakim Konaklar, Köşkler, Kasırlar, Oteller , Çok Katlı Konutlar	Canlandırmacı, Eklektisist Üslup, Batı Mimarisi Tarzında; Başlarda Fransız, İtalyan Mimarların Yerini Alman Mimar Almaya Başlamıştır. Barok Üslup ; Yapı Elemanlarında Süslemelerde Kendini Göstermiştir

Tarihi Yarımada'da genel anlamıyla konut dokusu 1960'lardan itibaren dönüşüme uğramaya başlamıştır. İstanbul'da gerçekleşen sosyal ve fiziksel değişimler Fatih'e de yansımış, işlevini yitiren, terk edilen yapıların yerine ya da çevresine kentsel dokuya aykırı yeni yapılar yapılmıştır. Tarihi yapıların yeniden kullanılmaları, çağdaş yaşamda etkin olarak rol almaları için özgün tasarımları korunarak iç mekân düzenlemelerinde yeni işlevlerin gerektirdiği değişiklikler yapılabilmektedir (Ozan, Çelebioğlu, 2017). Bu değişikliğe yönelik müdahalelerin çağdaş restorasyon ilkeleri çerçevesinde geri dönüştürülebilir malzemeden, özgün yapıya zarar vermeyecek nitelikte, eklerin görünür ve müdahalenin fark edilir olması, geleneksel yapının en doğru biçimde korunması adına önemli bir müdahaledir. Bu anlamda bu süreci daha iyi anlamak açısından otele dönüştürülen bir yapının incelenmesi önemli olmaktadır. Çalışma kapsamında Emin Sinan Mahallesi'nde bulunan, Yeniçeriler Caddesi'ne açılan Evkaf Sokak 244 Ada 41 parselde yer alan, ilk işlevi konak olan, günümüzde ise otel olarak kullanılmakta olan bir XIX. yüzyıl yapısı incelenmiştir.

MATERYAL VE YÖNTEM

Çalışmada öncelikle literatür araştırması ile bölgenin tarihine ve yapı stokunu oluşturan çoğunluğu 19. yüzyıl yapısı olan yapılarının mimari özellikleri yazılı kaynaklardan araştırılmıştır. Nitel veri toplama yöntemi ile yapılan çalışmada, 2019 yılı Ekim ayı boyunca Emin Sinan Paşa Mahallesi'nde, analiz çalışması, fotoğraflama ve alanda tespit çalışmaları yapılmış; gözlem ve analizler ile ulaşılan bilgiler mimari çizim programları ile harita üzerinde ifade edilmiştir. Alan çalışmasında yapılan analizler, doluluk boşluk analizi, yapım tekniği analizi, yapısal sağlık durumu analizi, özgünlük durumu analizi, işlev durumu, kat sayısı analizi ve kullanım durumu analizidir. Alan çalışması ile Çemberlitaş Emin Sinan Mahallesi'nde bulunan tarihi yapıların verileri elde edilmiş ve makale kapsamında potansiyelleri değerlendirilmiştir.

Mimar Ayşegül Karaman ve Restorasyon Uzmanı Dr. Mimar İlke Ciritci'nin, çalışılan Emin Sinan Mahallesi içerisinde yer alan bir XIX. yüzyıl yapısına ait Kültür ve Tabiat Varlıklarını Koruma Kurul'una sunulmak üzere çizilmiş olan rölöveleri ve restitüsyon projeleri üzerinden; günümüzdeki yeni işlevi değerlendirilmiş, kullanım sırasında yapılan düzenlemeler incelenmiştir. Yapının günümüze kadar geçirdiği değişimler

² XIX. yüzyılda da Camiler, Hastane Yapıları, Kışlalar plan tiplerinde büyük farklılıklar olmadan uygulanmaya ve inşa edilmeye devam etmiştir; bu anlamda tabloya eklenmemiştir. Tipoloji olarak kışla ve hastane yapılarına benzer özelliklere sahip eğitim yapıları ise yeni mekân gereksinimleri ve işlevler ile plan şemalarında değişikliğe uğramıştır, yeni yapı tipi olmasa dahi, ihtiyaca yönelik yeni tip eğitim yapıları olmaları nedeni ile tabloya eklenmiştir.)

incelenerek, Emin Sinan Mahallesi'nde yer alan benzer tarihi yapıların işlev dönüşümü için var olan potansiyelleri araştırılarak, mahallenin dönüşümüne katkıda bulunması hedeflenmiştir.

ÇEMBERLİTAŞ SEMTİ VE TARİHİ YAPILARI, BÖLGENİN DÖNÜŞÜMÜ VE EMİN SİNAN MAHALLESİ ANALİZLERİ

Çemberlitaş Semti ve Tarihi Yapıları

Çemberlitaş bölgesine adını veren Çemberlitaş anıt-sütun, Forum Konstantin'den günümüze kadar ayakta kalmayı başarmıştır. Önceden sütunun etrafında revaklı bir geniş avlu olduğu, Forum Konstantin'in merkezi olduğu ve 11 Mayıs 330 yılında şehrin törenle kuruluşunu temsilen dikildiği söylenmektedir (Ortaylı, 2010, s.79). Forum, Konstantinos sütununun 50 metre batısından batıya doğru devam etmekte olduğu ve çapının 100 metre olduğu düşünülmektedir (Sav,2012, s.13). Forum 16.yüzyıldan itibaren tavuk pazarı olmuş, çevresinin ahşap yapılarla çevrilmesi ile ise meydan olma özelliğini önemli ölçüde yitirmiştir. Günümüzde pek çok tarihi eser restore edilmiş ve bölge diğer semtlere nazaran genel anlamda tarihi yapısını korumayı başarmıştır.

Forum Konstantin'in içerisinde yer alan Vezirhan, yapıldığı dönemdeki gibi alışverişin olduğu bir yer olma özelliğini korumaktadır. Vezirhan; Divanyolu caddesi ile Vezirhan Caddesi'nin kesiştiği yapı adasında 1660 yılında Sadrazam Fazıl Ahmet Paşa tarafından Köprülü Mehmet Paşa Külliyesi'nin bir yapısı olarak inşa edilmiştir. Günümüzde tramvay yolu külliye ortasından geçmektedir.

Bölgede yer alan tarihi yapılar arasında, günümüzde Basın Müzesi olarak kullanılan, Divanyolu Caddesi üzerinde yer alan yapı, Maarif Nazırı Saffet Paşa tarafından 1865 yılında neo-klasik üslupta yaptırılmıştır. Bir süre Darülfünun (İstanbul Üniversitesi) tarafından kullanılmıştır. 1984-1988 yıllarında onarıldıktan sonra müze olarak düzenlenerek 9 Mayıs 1988 yılında Basın Müzesi olarak ziyarete açılmıştır. Atik Ali Paşa Külliyesi ve Camisi ise bir başka önemli tarihi eserdir. Sultan II. Bayezid döneminde (1481-1512) Sadrazam Atik Ali Paşa tarafından 1496-1497 yıllarında yaptırılan Külliye; cami, medrese, sıbyan mektebi, imaret, türbe, tekke, çeşme ve han bölümlerinden oluşmaktadır. Günümüze, yapının imaret, tekke ve han bölümleri ulaşmamıştır. Yapı bütünüyle kesme küfeki taşından yapılmıştır ve camisinin kubbesinin yüksekliği 24 metre ve çapı ise 12,5 metredir. Çemberlitaş hamamı 1584 yılında Sultan II. Selim'in (1566-1574) karısı ve sultan III. Murad'ın (1574-1595) annesi Nurbanu Sultan tarafından Üsküdar'da bulunan Atik Valide Külliyesi ve Cami'sine gelir getirmesi amacı ile Mimar Sinan'a yaptırılmıştır. Hamamın kadınlar bölümünün bir kısmı Sultan Abdülaziz (1861-1876) dönemindeki yol genişletme çalışmasında yıkılmış olsa da hamam günümüzde de kadınlar ve erkekler bölümleri ile hizmet vermektedir. Nuruosmaniye Külliyesi ve Camisi'nin I. Mahmud (1730-1754) tarafından 1748 yılında başlanmış, kardeşi Sultan III. Osman (1754-1757) tarafından 1755 yılında tamamlanmıştır. Külliye; cami, medrese, kütüphane, imaret ve sebül bölümleriyle çevresindeki birkaç dükkândan oluşmaktadır. Şerefiye Sarnıcı Bizans İmparatoru II. Theodosius tarafından 428 ve 443 yılları arasında Bozdoğan Kemeru vasıtasıyla su depolanmasını sağlamak amacıyla inşa edilmiştir. Günümüzde uzun süren restorasyon çalışmalarının ardından ziyarete açılmıştır. Divanyolu Caddesi üzerinde yer alan diğer anıtsal yapılar arasında Bayezid Külliyesi, Mehmet Ağa Sebili, Hoca Piri Camii, Kılıçcı Hasan Ağa Camii, Merzifonlu Kara Mustafa Paşa Külliyesi, Çorlulu Ali Paşa Külliyesi, Koca Sinan Paşa Külliyesi, Mimar Hayrettin Camii, Köprülü Mehmet Paşa Külliyesi, Köprülü Mehmet Paşa Kütüphanesi, Sultan II.Mahmud Türbesi ve Sebili, Sağlık Müzesi(Müdafaa-i Milliye Cemiyeti Binası), Firuz Ağa Camii, Cevri Kalfa Sıbyan

Mektebi, Alman Çeşmesi, Sultanahmet Külliyesi, Haseki Hürrem Sultan Hamamı, Milyon Taşı, Yerebatan Sarnıcı, Ayasofya sayılabilir.

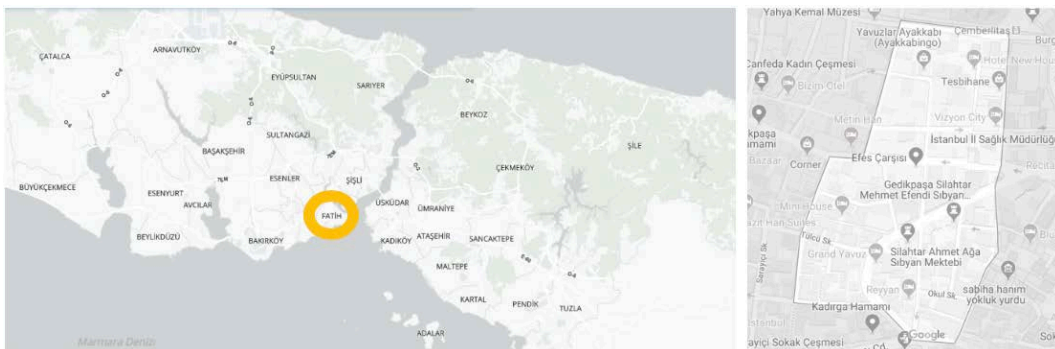
Tarihi Yarımada'nın Çemberlitaş bölgesi idari yapıların yoğun olduğu bölgelerinden biridir. İdari yapıların çevresinde, konakların yoğunlaştığı görülmektedir. Kamu yapılarında çalışan idareciler ve devlet adamlarına ait olan bu konaklar bölgenin karakteristik yapısını da belirlemiştir. Tanzimat Dönemi'nde Tarihi Yarımada'da konak yaşamı, bürokrat konaklarının devlet işlerinin görüşülmesinde kullanımının yoğunlaşmasıyla, farklı bir boyut kazanmıştır. Tanzimat Dönemi'nde veya öncesinde Tarihi Yarımada'da inşa edilen ahşap konakların büyük çoğunluğu yangınlar nedeniyle ortadan kalkmış olması nedeniyle devlet adamları hayatları boyunca sıkça konak değiştirmek durumunda kalmışlardır. Yangınlardan sonra bölgede yapıları, kagir yapma zorunluluğu getirilmiştir.

Çemberlitaş Senti'nin Dönüşümü – Emin Sinan Mahallesi

Çalışma alanı Roma döneminin önemli yerleşim bölgelerindedir. Roma şehrinin önemli ana yolu Mese yoluna (bugünkü Divanyolu Caddesi), I.Constantinus zamanında yapılan Forum Constantini ve I.Theodosius zamanında yapılan Forum Tauri adlı meydanlara yakın bir konumdadır. Beyazıd Kumkapı arasındaki yamaçlar Konstantinopolis'in en yoğun sivil yerleşim bölgelerinden biri olup Kapitolium olarak adlandırılmaktaydı (Ozan ve Çelebioğlu 2017). Bizans dönemine gelindiğinde Mese Aksı gelişerek Konstantinopolis'in ana omurgasını oluşturur hale gelmiştir. Augustaion Forumu'ndan başlayan Mese Aksı, Milyon Taşı'ndan sonra batıya uzanarak Konstantinus Forumu'ndan geçmekte ve Teodosius Forumu'nda sonlanmaktadır (Karakuyu, Tezer ve Balık, 2010). Mese güzergahı kentin tarihi boyunca önemini korumuştur.

Osmanlı İmparatorluğu dönemi incelendiğinde bölge fetihten sonra ilk iskân edilen yerlerden biri olmuş, 15. Yüzyılda Anadolu, Rumeli ve Karadeniz bölgelerinden Müslim ve gayrimüslim gruplar şehre yerleştirilmiştir. Bu bölgeye de iskan çalışmaları sırasında Karaman Rumları ve sonrasında Bursa Ermenileri yerleştirilmiştir (Ozan ve Çelebioğlu 2017).

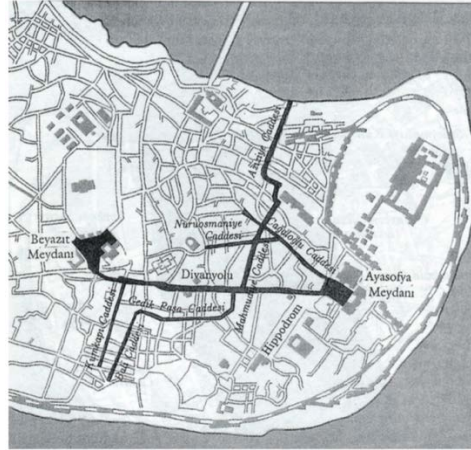
Tarihi Yarımada içinde ve Fatih ilçesine bağlı 57 mahalleden biri olan Emin Sinan Mahallesi, kuzeyde Yeniçeriler Caddesi (Divan Yolu), Güneyinde Kadırga Hamamı Sokak ve Piyer Loti Caddesi, doğuda Katip Sinan Yokuşu ve Taşdirek Çeşme Sokak, batıda ise Karababa Türbesi Sokak ve Neviye Sokak arasında yer almaktadır (Resim3). İdari sınırları kuzeyinde Mollafenari, batısında Mimar Hayrettin, güneyinde Şehsuvarbey, güneydoğusunda Küçükayasofya ve doğusunda Binbirdirek Mahalleleri bulunmaktadır (Şekil 1).



Şekil 1. Fatih ilçesi'nin ve Emin Sinan Mahalle'sinin konumu (URL-5)

Emin Sinan Mahallesi'nin coğrafi yapısı kuzey-güney aksında Yeniçeriler Caddesi'ne bağlanan dik yokuşlar ve bu yokuşlara bağlanan doğu-batı aksında eğimsiz sokaklar şeklindedir.

Fatih Sultan Mehmet devrinden itibaren Topkapı Sarayı'nda salı günleri toplanan Divan-ı Hümayun üyelerinin kullandığı yol olduğu için Divanyolu olarak anılan cadde, kurulduğu tarihten beri İstanbul'un en önemli akslarından biridir (Kuban, 1994). 19 yüzyılda Osmanlı Döneminde tören yolu olma ve ana arter olma özelliklerini devam ettirmiş olsa da Divanyolu; 1865 yılında 27 mahallenin tamamen yanmasına neden olan Hoca Paşa yangınından sonra önemli bir dönüşüm geçirmiştir (Şekil 2).



Şekil 2. Fatih'de Hoca Paşa yangınından sonra dönüşüm geçiren cadde ve sokaklar (Sağdıç, Gündoğdu, 2010).

Firuzğa Camisi ile Koca Sinan Paşa Medresesi arasındaki kesim genişletilmiş, sokağın genişliği iki katına çıkarılmıştır. Bu da önceki sokakla aynı hizada olan anıtsal binaların kısmi yıkımına yol açmıştır. Atik Ali Paşa Camisi'nin avlu duvarı yeni hizalamaya uymasına için geriye alınırken, Köprülü Mehmet Paşa Medresesi'nin bazı kısımları, Merzifonlu Kara Mustafa Paşa Medresesi'nin dükkânları, Atik Ali Paşa Medresesi ve Çemberlitaş Hamamı binalarının sokağa bakan bazı bölümleri yıkılmıştır (Şekil 3) (Sağdıç, Gündoğdu, 2010).



Şekil 3. Günümüzde Divanyolu üzerinde yer alan tarihi yapılar³ (Sağdıç, Gündoğdu, 2010).
(Taralı alan Emin Sinan Mahallesi'nin konumunu göstermektedir)

³ Haritada gösterilen yapılar: 1. Bayezid Külliyesi 2.Çarşıkapı Mahmed Ağa Sebili 3.Hoca Piri Camii 4.Kalifeçi Hasan Ağa Camii 5.Merzifonlu Kara Mustafa Paşa Külliyesi 6.Çorlu Ali Paşa Külliyesi 7.Koca Sinan Paşa Külliyesi 8.Mimar Hayrettin Camii 9.Atik Ali Paşa Medresesi 10.Atik Ali Paşa Külliyesi (Cami ve Haziresi) 11.Çemberlitaş 12.Çemberlitaş Hamamı 13.Köprülü Mehmet Paşa Külliyesi 14.Başın Müzesi 15.Köprülü Mehmet Paşa Kütüphanesi 16.Sultan II.Mahmut Türbesi ve Sebili 17.Sağlık Müzesi(Müdafaa-i Milliye Cemiyeti Binası) 18.Firuz Ağa Camii 19.Cevri Kalfa Sıbyan Mektebi 20.Alman Çeşmesi 21.Sultanahmet Külliyesi 22.Haseki Hürrem Sultan Hamamı 23.Million Taşı 24.Yerebatan Sarnıcı 25.Ayasofya (Sağdıç, Gündoğdu, 2010)

Osmanlı İmparatorluğu döneminde kentteki konut dokusu değişmiş, daha çok ahşap malzeme tercih edilmiştir. Sur içinin birçok bölgesinde olduğu gibi 19. yüzyıla kadar daha çok ahşap yapılardan oluşan bir yapım tekniği hakimken, yangınlardan sonra alınan kararlar doğrultusunda kâğıt yapım tekniğinde yapı yapılmıştır. Bölgede bulunan konut alanları göçler neticesinde el değiştirmiş, 1960'lardan itibaren işyerlerine dönüşmeye başlamıştır ve zaman içerisinde değişen sosyal yapısıyla birlikte fiziksel yapısı da büyük ölçüde kaybolmuştur (Ozan ve Çelebioğlu 2017). Değişime uğrayan sivil mimarlık örnekleri günümüzde özgünlüklerini büyük ölçüde kaybetmiş, bakımsız ve terk edilmiş durumdadır. Bölgede yer alan sivil mimarlık örneklerinin büyük bir kısmı 19. Yüzyılın son çeyreğine tarihlenmektedir. Bölgede daha çok tek ev, ikiz ev ve sıra ev olarak nitelendirilebilen geleneksel konutlar bulunmaktadır. Bürokrat konaklarında ölçek büyümesi ve malzeme değişiminin de getirdiği bir anlayışla sütunlarla vurgulanan anıtsal giriş ve merdivenler tercih edilmiş, cephe düzeninde daha çok batılı etkiler hâkim hale gelmiştir (Çelik ve Kuban, 2009). Cumbalı plan tipine sahip yapıların cephe özellikleri olarak kat silmeli, pilastır ve söveli, bazı cephelerde süslemeler ve rozetlerin varlığından söz edilebilir. Çoğu yapıda kısmi bodrum kat mevcuttur. Cumbalar ve giriş kapıları çoğunlukla yapıların orta aksında ya da orta aksın yanında konumlandırılmaktadır. Ozan ve Çelebioğlu'nun (2017) Emin Paşa Mahallesi'nin yan mahallesi olan Mimar Hayrettin Mahallesi'nde (Gedikpaşa) yapmış oldukları araştırmaları da cumbaların tek kata ya da birkaç kat devam etmekte olup çoğunlukla balkonla sonlandığını göstermektedir. Cepheler de genellikle silmeyle sonlanmakta olup, silmeler düz veya bitkisel motifli fûruşlarla belirginleştirilmiştir.

XIX. yüzyılın ikinci yarısından itibaren, Ebniye Nizamnameleri başlığı altında ilan edilen yeni yapım şartnameleri, devletin yangın geçiren mahallelerde yeni yapı malzemelerinin fiyatlarında uyguladığı indirimler ve kent sokaklarının daha iyi şartlara kavuşturulmasıyla düşen nakliye ücretleri, ahşap yapı malzemesine göre oldukça ağır ve pahalı olan kâğıt yapı malzemelerinin özellikle yangın geçiren mahallelerde kullanımını artırmıştır. Bu yapılar ağırlıkla su basmanı seviyesine kadar taş üzeri yağma tuğla olarak inşa edilmiş, duvarları sıvalı tuğla, döşemeleri ise ahşap veya volta döşeme yapılarıdır. Üst örtüde ise geniş saçaklı, ahşap makaslı, kırma veya oturtma çatı, kiremit altı tahtası ve marsilya kiremit kullanımı yaygın olarak görülmektedir (Özmen, C.,2019). Genelde tavanlar ahşap kirişlere ters yönde çakılan kaplamaların aralarında kalan boşlukları tamamlamak için yapılan çıtalama sistemi ile örtülüdür. Tavanlarda kullanılan çita, profil ve kaplamaların fazla çeşidi olmasa da belli sayıda eleman karıştırılıp, değiştirilerek yaratılmış olan çeşitli örnekler de görülmektedir. Odaların tavanlarında, özellikle baş odalarda genelde bezeme vardır ve diğer odaların tavanlarından farklı özellikler taşır. Odaların önemi azaldıkça tavanların şeması da basitleşir. Köşk ve konak gibi konutların tavan yüzeyleri genellikle oymalı ve özel dekorlu olabilmektedir. Bu dönem yapılarında giriş holünde ya da ıslak zeminlerde XIX. yüzyıl ortalarında Fransa'da üretilen süslemeli döşeme karoları ticaret yoluyla Akdeniz ülkeleri başta olmak üzere tüm dünyaya yayılan, derz verilmeden yüzeylere döşenen karo simanlar görülebilir. Yapılarda su tesisatına pek rastlanmazken, su ihtiyacı bahçe ya da avluda bulunan çeşme ya da kuyudan sağlanır. Isıtma sorunları da evlerin yapı tipleriyle bağlantılı olarak değişik şekillerde çözümlenmiştir. Isıtma tesisatı, İstanbul'da bazı kâğıt apartmanlar hariç ancak Cumhuriyet sonrasındaki konutlarda, bir konfor öğesi olarak karşımıza çıkmaktadır.

Çalışma Alanı Analizi

Çalışmaya konu olan Emin Sinan Mahallesi, Osmanlı Döneminde daha çok hükümet erkanının ve ticaret erbabının konaklarının bulunduğu bir semttir. Mahalle ismini,

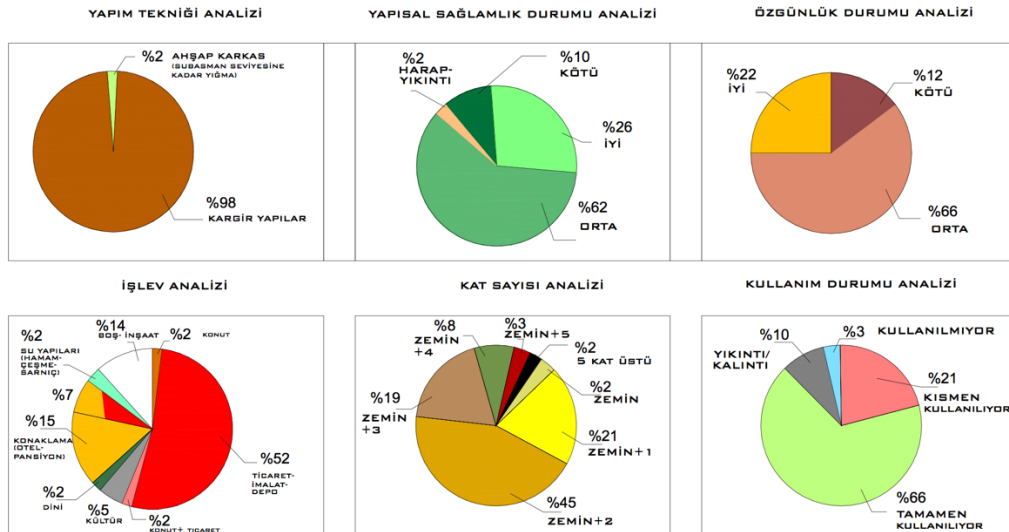
Fatih'in matbah emini (Mutfak emini) olan Emin Sinan'ın, 1480'li yıllarda yaptırdığı camiden dolayı almıştır (URL-4).

İstanbul 4 numaralı Kültür Varlıklarını Koruma Bölge Kurulu Müdürü Gülnur Çekmeceli tarafından 05.11.2019 tarihinde tescilli yapıların sayısını öğrenmek üzere 31.10.2019 tarihinde gönderilen başvuruya verilen cevap çerçevesinde, Emin Sinan Mahallesi'nde 72 adet korunması gerekli kültür varlığı bulunduğu bilgisine ulaşılmıştır. Bölgede yerinde yapılan incelemeler sonucunda mahallede yer alan 21 yapı adasında, toplam 58 kültür varlığının ayakta olduğu saptanmıştır. Günümüze kadar gelebilmiş olduğu tespit edilen bu yapılar; kültür varlığı, kat sayısı, işlev, yapım tekniği, özgünlük durumu, yapısal sağlık durumu ve kullanım durumu açılarından değerlendirilmiştir.



Şekil 4. Emin Sinan Mahallesi, metruk durumda olan sivil mimarlık örnekleri (İlke Ciritçi)

Tespit edilen kültür varlıklarının %98'i kagir, %2'si ahşap yapım tekniğinde yapılmıştır. Yapıların sağlık durumları %62'si orta, %26'sı iyi, kalanı ise kötü ve harap haldedir (Şekil 4). Özgünlük durumu analizlerinde %66'nın orta, %22'sinin iyi ve geri kalan yapıların ise özgünlüğünün kalmadığı tespit edilmiştir. İşlevsel olarak yapılar incelendiğinde %52'sinin ticaret/imalat/depo amaçlı kullanıldığı görülmektedir, ticari amacı takiben %15 ile konaklama gelmektedir. %7'lik oranda yapılarda, ticari amaçlı kullanım ve konaklamanın beraber işlevini sürdürdüğü görülmektedir. Konaklamaya yakın oranda %14 yapıların boş durumda olduğu tespit edilmiştir. Emin Sinan Mahallesinde yer alan yapıların %45 ile büyük çoğunluğu zemin+2 kattan oluşmaktadır. Yapıların %66'sı tamamen kullanılmakta, %21'i ise kısmen kullanılmaktadır (zemin katları kullanımda olup üst katları kullanılmamaktadır) ve kalan kısmı ise kullanılmamakta ya da yıkıntı halde varlığını devam ettirmektedir (Şekil 5).



Şekil 5. Analizlerin Yüzdelerle ifadeleri

Ticaret amaçlı kullanılan yapılar incelendiğinde zemin katların, yoğun olarak mahallede hâkim sektör olan ayakkabıcılıkla ilgili atölye, dükkân ve ayakkabıcılık sektörüne

malzeme tedarik eden yan ticari işletmeler olduğu görülmektedir. Ayakkabıcılık dışında zemin katların elektrikçi, bakkal ya da karton kutu satıcısı olarak da kullanıldığı görülmektedir. Bazı dükkanlar zemin katta hizmet verirken üst katları hiç kullanmamakta, bir kısmı ise üst katları depo olarak kullanmaktadır (Şekil 6). Mahallede esnaf ile yapılan sözlü mülakat sonucu, dışarıdan kullanılmayan bir bina izlenimi veren, pencerelerine gazete yapıştırılarak içinin görünmesinin önüne geçilen bazı katların bekar odaları olarak günlük kiraya verildiği bilgisine ulaşılmıştır ancak bu bilgi kayıt dışı bir kullanım olması dolayısıyla ilgili belediye yetkilileri tarafından doğruluğu teyit edilememiştir. Genel olarak mahallenin kuzeyinde bulunan Yeniçeriler Caddesi ve güneyinde Kadırga Limanı Caddesi'ne yakın bölgelerde, kapsamlı onarımları yapılmış ve işlev değiştirip otel olarak varlığını devam ettiren birçok sivil mimarlık örneği bulunmaktadır.



Şekil 6: Emin Sinan Mahallesi, Sadece zemin katın aktif kullanıldığı sivil mimarlık örnekleri (İlke Ciritci)

Yerinde inceleme ile elde edilen sonuçlara göre ;

Yapım tekniği analizi: Emin Sinan Mahallesi'nde biri ahşap olması dışında, diğer tüm yapıların kagir teknikle yapıldığı tespit edilmiştir. Ahşap yapının ise döşemeleri ve çatısı büyük oranda yıkılmış, metruk haldedir.

Yapısal sağlamlık analizi: yapıların %26'sının taşıyıcı sistemini etkilemeyen bozulmaları olmasına dolayısıyla yapısal durumu 'iyi' durumdadır. Yapıların %62'sinin pencere, kapı, çıkma, kat silmesi, saçak silmesi gibi yapı elemanları bozulması ve özgün yapı elemanlarının kısmen yok olması ve değiştirilmesi, koruyucu sistemini oluşturan kaplama örtüsü ya da duvar örgüsünde bozulmalar olması sonucunda yapısal durumu 'orta' olarak tespit edilmiştir. Yapıların %10'u taşıyıcı sistemin, taşıyıcılık özelliğinin zayıflaması ya da kaybetmesi dolayısıyla 'kötü' durumdadır. %2'si ise tanımlanması zor nitelikte olması dolayısıyla 'harap-kalıntı' haldedir (Şekil 7).

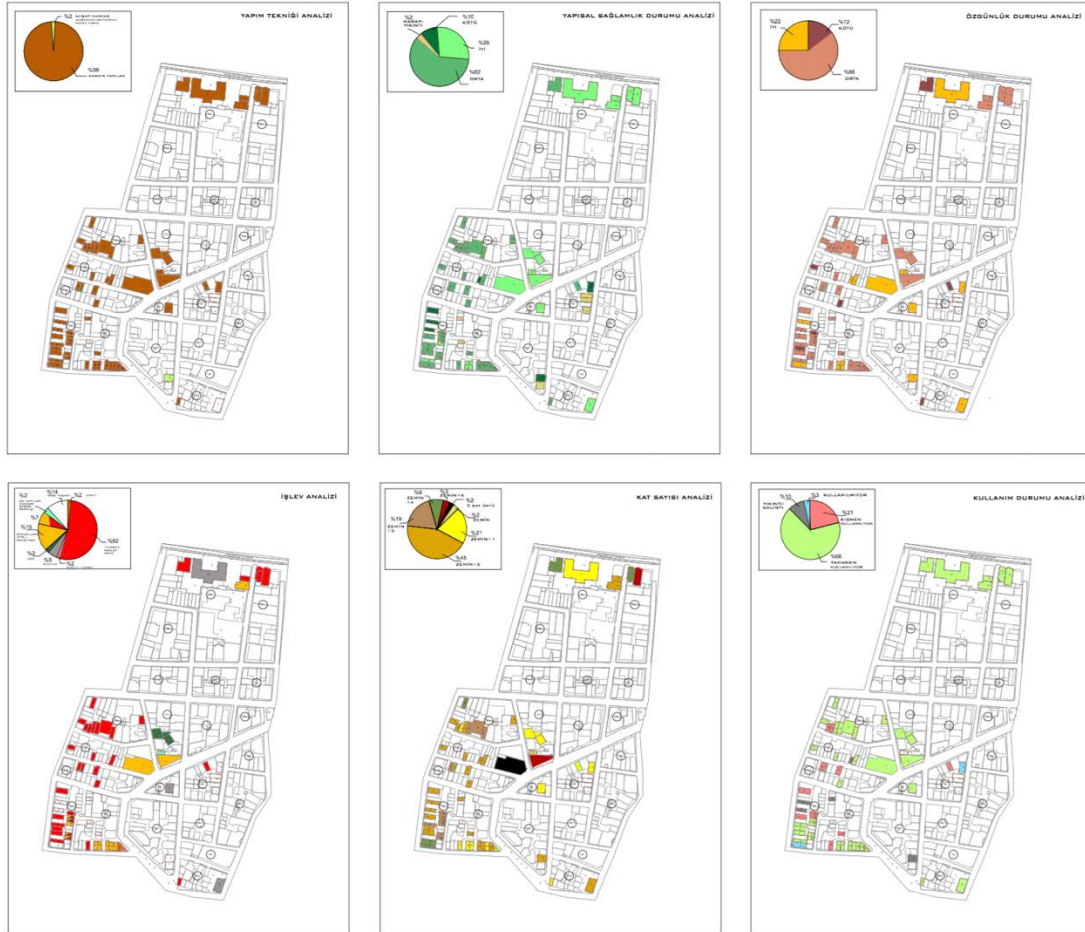
Özgünlük durumu analizi: Kültür varlığı olan yapıların özgünlük durumu analizleri incelendiğinde %22'sinde cephe düzeni, plan kurgusu ve yerleşim özelliklerinde ihmal edilebilir değişimler olması nedeniyle 'iyi', %66'sı özgün mimari niteliklerini bir ölçüde kaybetmiş plan kurgusu ve cephe düzenlerindeki kısmi müdahaleler yapılması, doğramaların kısmen değiştirilmiş olması ya da zarar görmüş olması dolayısıyla 'orta', %12'si ise plan ve cephe düzeninde ve mimari detaylarındaki büyük değişiklikler ile özgün niteliklerinin tanınmasının zorlaşması dolayısıyla 'kötü' durumdadır (Şekil 7).

İşlev analizleri: yapıların %2'si konut, %52'si ticaret-imalat-depo amaçlı, %2'si konut+ticaret, %15'i konaklama (otel-pansiyon), %7'si konaklama+ticaret, %2'si su

yapısı (çeşme), %5'i kültür, %2'si dini yapı olarak kullanıldığı, %14'ünün ise boş durumda veya inşaat halinde(onarım) olduğu tespit edilmiştir (Şekil 7).

Kat sayısı analizi: Yapıların %2'si tek kat, %21'i zemin+1, %45'i zemin+2, %19'u zemin+3, %8'i zemin+4, %3'ü zemin+5 ve %2'si ise zemin+5 kat üstü olduğu tespit edilmiştir.

Kullanım durumu analizi: %66'sı tamamen kullanıldığı, %21'inin kısmen kullanıldığı, %3'ünün kullanılmadığı ve %10'unun yıkıntı-kalıntı halde olduğu tespit edilmiştir (Şekil 7).



Şekil 7. Emin Sinan Mahallesi'nde yapı adalarına göre analizlerini gösteren grafik (İlke Ciritci)

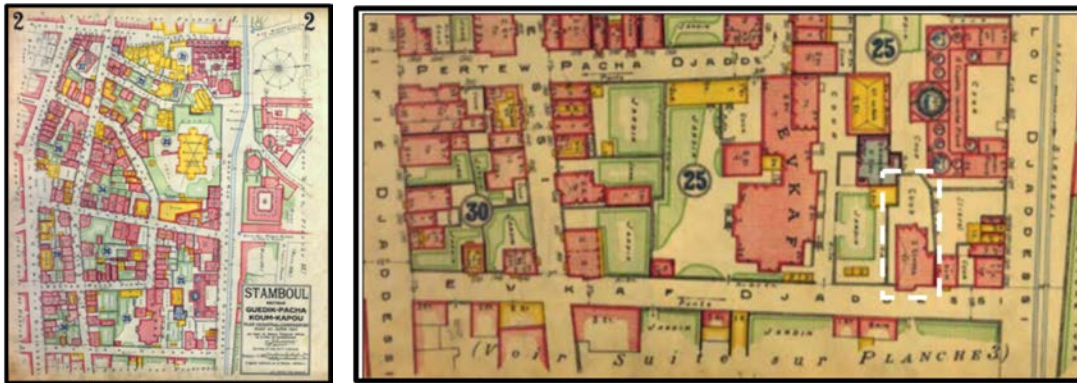
Emin Sinan Mahallesi 244 Ada ve 41 Parselde Bulunan Yapının Ayrıntılı İncelenmesi

Konaktan Otele Dönüşüm

Türk evi mimarisinin otel olarak hizmete açılmasının ilk örneklerinden biri Sultanahmet'te yer alan Ayasofya Pansiyonları, Yeşil Ev ve Konuk Evi restorasyonlarıdır. İstanbul'u ziyaret eden turist sayısındaki artış ile birlikte Fatih bölgesinde yer alan mevcut tarihi konaklar/konutlar dönüştürülüp otel olarak kullanılmaya başlanmıştır. Ancak 1980'lerde hız kazanan işlev değişikliği sürecinde yapıların bir kısmı hasar görmüş ve mekânsal bozulmalar meydana gelmiştir.

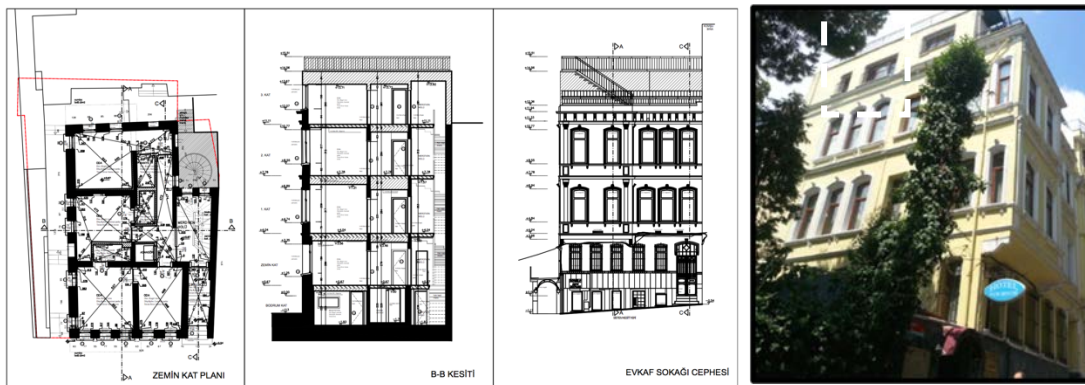
Yapının Konumu ve Tarihi

Ayrıntılı inceleme konusu sivil mimarlık örneği İstanbul ili, Fatih ilçesi, Çemberlitaş Senti, Emin Sinan Mahallesi'ne kayıtlı, 244 Ada, 41 parselde konumlu, tescilli bir yapıdır. Yapının batısında XIX. yüzyılın ortalarında inşa edilmiş, 1870 yılından itibaren Encümen-i Ülfet'in faaliyete geçtiği, sonrasında Evkaf Nezareti olarak da kullanılan; günümüze ulaşmayan Asım Paşa Konağı'nın yerinde inşa edilen Çemberlitaş Anadolu Lisesi, kuzeyinde günümüzde bir vakfın genel merkezi olarak kullanılan Atik Ali Paşa Medresesi, doğusunda Yeniçeriler Caddesi üzerinde ise Atik Ali Paşa Camii bulunmaktadır (Şekil 8). Evkaf Caddesi adını, cadde üzerinde bulunan Evkaf Nezareti'nden dolayı almıştır (Çelik,2007, s.217).



Şekil 8. Pervititch Haritalarında Evkaf Sokak ve 244 ada 41 parselde yer alan otel yapısı

Özgün yapı üç katlı olup giriş kapısı Evkaf Sokağına açılmaktadır. Yapının üzerinde bulunduğu arsa 184,10 m²'dir. Bina 122,36 m²'lik bir alana oturmaktadır (Şekil 9). Yapı, 1980'li yıllarda Kültür ve Tabiat Varlıklarını Koruma Kurulu'nca tescil edilmiştir. 1920'li yıllarda hazırlanan Pertivitch haritasında yer alıyor olması ile mimari üslup, yapım tekniği ve malzeme özellikleri göz önüne alındığında XIX. yüzyıl sonu, XX. yüzyıl başına tarihlendiği söylenebilir. Günümüzde Otel olarak hizmet verdiği için genel anlamda bakımlı durumdadır (Şekil 9). Ancak tarihi belirlenemeyen zamanlarda yapı müdahale görmüş, yapısal olarak değişime uğramıştır.



Şekil 9. Yapının zemin kat planı, kesiti ve Evkaf sokak cephesine ait çizim ve fotoğrafı

Yapı 1980'li yıllarda Kültür ve Tabiat Varlıklarını Koruma Kurulu'nca tescil edilmiş, dönem yapısı olması itibarıyla koruma altına alınmıştır. T.C. Cumhurbaşkanlığı Devlet Arşivleri Başkanlığı'ndan edinilen 1932 yılına ait tahrir varakası belgesinde ise yapının konut amaçlı, tek bir aile için yapıldığı ve özgün merdivenin çatı arası katına kadar ulaştığı görülmektedir. Tahrir varakasındaki bilgiye göre yapıda bulunan diğer birimler bodrum katta bir oda, bir mutfak, bir kömürlük, giriş katında bir hamam, bir taşlık, Birinci

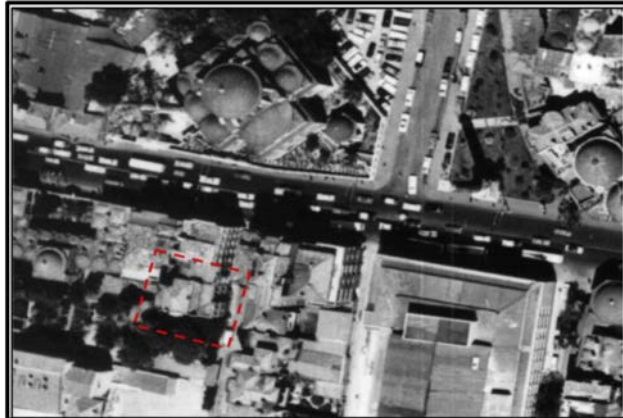
katta üç oda, bir salon, üçüncü katta üç oda, bir salon ve bir de tavan arası depo alanı olduğu yazmaktadır (Şekil 10).

Orijinal çatısının beşik çatı olduğu Pervititch haritasından da görülebilmektedir (Şekil 8). Söz konusu yazılı belge dışında yapıya ait herhangi bir fotoğraf, çizim ya da mimari belgeye ulaşılamamıştır.



Şekil 10. Yapının 1932 yılına ait tahrir varakası (T.C. Cumhurbaşkanlığı Devlet Arşivleri Başkanlığı)

1964 tarihli hava fotoğrafına göre yapı 1964'ten önce, Pervititch haritalarında görülen beşik çatının yıkıldığı ve çatı arası katının bir kısmının üzerine kırma çatı yapılmak suretiyle çatı teraslarının kullanıma açıldığı görülmektedir (Şekil 11). Ancak hangi dönem yıkıldığı ile ilgili sözlü, yazılı ya da görsel herhangi bir dokümana ulaşılamamıştır.



Şekil 11. 1964 yılına ait hava fotoğrafı (Anıtlar Kurulu arşivi)

1964 yılından günümüze kadar ilerleyen yıllarda çeşitli müdahaleler daha gören yapının bu müdahaleler sırasında kısmi geri çekilen çatı katının tamamının yükseltilip, döşeme üstünün teras kullanımına açıldığı görülmektedir (Şekil 12). Günümüzde yapının teras olan çatısına tek kollu merdiven ile çıkış sağlanmakta ancak otel müşterisi tarafından kullanılmamaktadır.



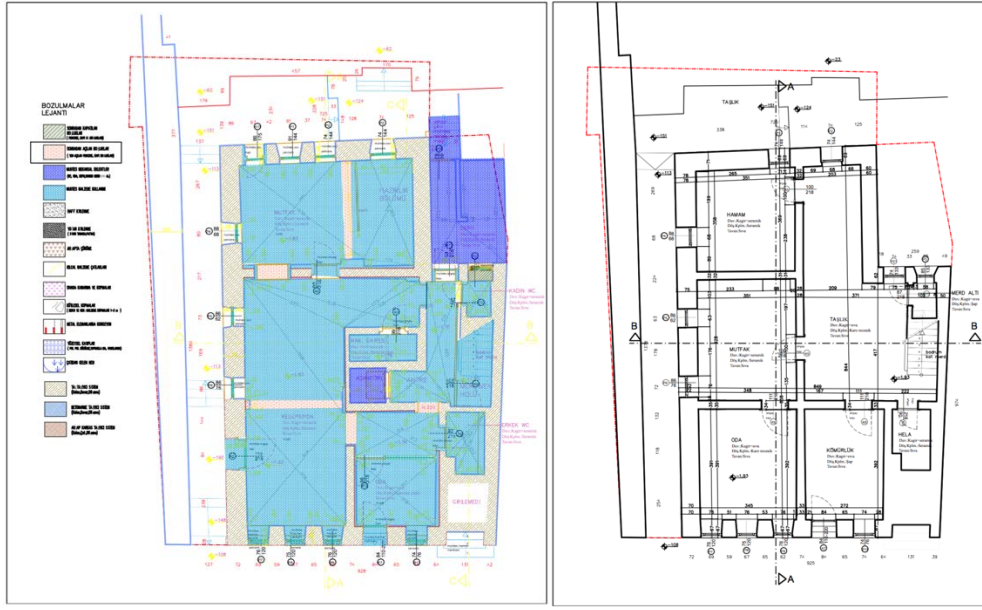
Şekil 12. Yükseltilen çatı arası katı duvarları ile oluşturulan teras kullanımı (İlke Ciritci,2016)

Yapıda Tespit Edilen Bozulmalar ve Müdahaleler

Taş ve tuğlanın birlikte kullanıldığı kagir yapıda, yapılan müdahaleler sonunda iç mekânlar önemli düzeyde niteliğini kaybetmiştir. Yapı otel olarak işlev değişikliği geçirdikten sonra, binanın ana girişi bodrum katından verilmiş, Evkaf Sokağı'na açılan özgün kapı kullanım dışı bırakılmıştır. Pervititch haritalarında da görüldüğü üzere yapının arka bahçesine erişim için bırakılmış parseldeki boşlukta bodrum kotuna ulaşabilmek için belirtilen bahçeye geçiş koridorunda kotlar kapıya denk gelebilmesi amacıyla düşürülmüş ve girişin buradan yapılması sağlanmıştır. Bodrum katında yapının üst katlarında da devam eden taşıyıcı beden duvarlardan biri yıkılmış, otelin kahvaltı salonu olarak düzenlenmiştir (Şekil 13). Şekil 14'te de görüldüğü üzere bozulmaları gösteren paftada bodrum kata ait yıkılan taşıyıcı duvarlar lejantta belirtildiği tarama ile pafta üzerinde gösterilmektedir. Koruma Kurulu'nca onaylanan restitüsyon projesinde ise bodrum kata ait yapının ilk durumuna ait taşıyıcı duvarlar görülmektedir (Şekil 14).

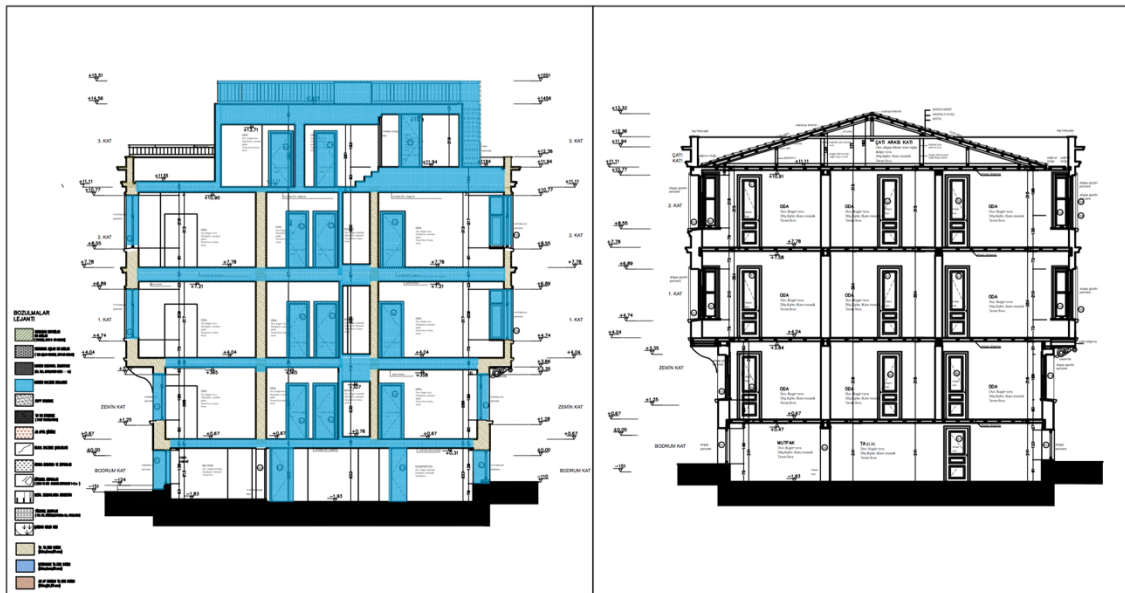


Şekil 13. Bodrum Kata ait fotoğraflar (İlke Ciritci)



Şekil 14. Bodrum Katın bozulmalarını ve restitüsyon projesi karşılaştırılmasını gösteren çizim (lejantta kutu içine alınan tarama yıkılan taşıyıcıları göstermektedir) (Çizen: İlke Ciritci)

Yapıda görülen diğer bozulmalar ise döşemeler değiştirilmiş, duvarlar alçıpan malzeme ile kalınlaştırılmış, yeni işlevi gereği bölücüler eklenmiş, orijinal döşemeler yıkılmış, tavan seviyesi asma tavan ile alçaltılmıştır (Şekil 15). Asansör ve makine dairesi eklenmiş, bu kattaki pencerelerin özgün taş denizlikleri, mermer denizlik ile değiştirilmiştir (Şekil 14). Günümüzde mutfak olarak kullanılan mekânın taşıyıcı nitelikteki taş duvarında servis penceresi niteliğinde bir boşluk açılmış, aynı mekândaki bahçeye çıkış sağlayan kapısının yapının genel pencere/kapı düzeni incelendiğinde özgün olmadığı anlaşılmıştır.



Şekil 15. Bozulmaları gösteren rölöve çalışması ve restitüsyon projesinin karşılaştırılması (Çizen: İlke Ciritci)

Zemin, birinci ve ikinci katlarda özgün mimari plan değişikliğe uğramıştır. Otel olarak işlev kazanmasından ötürü, yeni plan düzenlemesinde ıslak hacimler eklenmiş ve

odalar bölünmüş yeni mekânlar yaratılmıştır (Şekil 16). Kesitlerden de görüldüğü üzere odalar koridorlarda tavana alçıpan asma tavan eklenerek ile alçaltılmıştır (Şekil 15). Ayrıca arka cephede yer alan bazı mekânların bahçeye bakan pencereleri kapatılmış, cephe düzeni özgünlüğünü kısmen kaybetmiştir.



Şekil 16. Odalara ait fotoğraflar (İlke Ciritci)

Yapının cepheleri çatı ve iç mekâna göre daha az müdahale görmüştür. Özgün ahşap doğramaları, PVC ile değiştirilen pencereler dışında ayrıca Evkaf Sokak'a bakan cephede zemin katı hizasına kadar, yapının özgün cephesinde olmayan mermer malzeme ile kaplanmıştır, ayrıca ana giriş kapısına erişim sağlayan orijinal merdiven yerine günümüzde dört basamaklı mermer merdiven bulunmaktadır (Şekil 17). Arka bahçeye bakan cephede, müdahale öncesinde cephe renginin daha koyu turuncu/kiremit rengi olduğu görülmektedir.



Şekil 17. Yapının cephesine ait bozulmaları gösteren rölöve , restitüsyon karşılaştırması ve cephe fotoğrafı (Çizen: İlke Ciritci)

Pek çok defa müdahale görmüş ve iç mekânlarda özgünlüğünü ve niteliğini neredeyse tamamen yitiren binanın; basık kemerli pencere açıklıkları, söveleri, rozetleri, silmeleri ve yapının cephesindeki diğer süslemeler günümüze kadar korunabilmiştir (Şekil 17). Yapının arkasında bulunan bahçeye bakan cephede, çıkmanın özgün volta döşemesi görülmektedir. Yapı içerisinden yer yer açılan asma tavadan ve asansör boşluklarından görüldüğü kadarıyla, kat döşemelerine beton dökülerek müdahalede bulunulmuş, ana caddeye açılan girişin üstündeki döşeme ve arka cephedeki çıkmanın döşemeleri dışında yapıda özgün döşeme bulunmamaktadır. Bodrum katta yer alan pencere denizliklerinin mermer ile değiştirildiği görülmektedir. Zemin katta giriş holü olarak kullanılan mekânda KUDEB raporuna göre de özgün olduğu anlaşılan ahşap tavan kaplamaları ve alçı tavan süslemeleri onarım gerektirmektedir (Şekil 18).

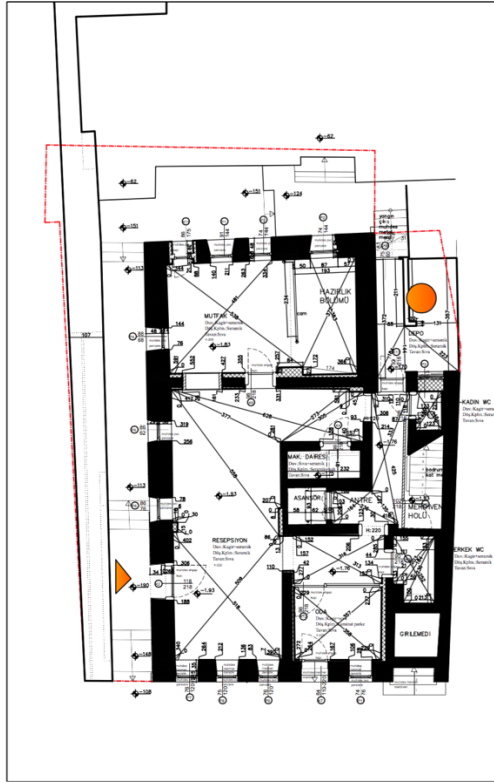


Şekil 18. a. Özgün kapının açıldığı mahaldeki tavan süslemesi b. Bahçe cephesine bakan çıkmanın özgün volta döşemesi (İlke Ciritçi)

Restitüsyon Kararları

Vaziyet Planı

Yapının özgün girişi Evkaf Sokak'tandır. Ancak günümüzde yapıya bodrum kattan arka bahçeye giden yan yoldan giriş sağlanmıştır (Şekil 19). Arka bahçesi, yapı adasındaki diğer yapılarla ortak kullanımı olan bir bahçedir. Bahçe diğer binalarla sınırlandırılmaktadır. Arka bahçeye ulaşım için geçilen yan yolun, yapının bulunduğu yapı adasının köşe parselinde olması ve bahçe kullanımı için geçilebilecek tek alan olması, yapının yan yola açılan pencerelerinin varlığının orijinal olduğu düşündürmektedir. Pervititch haritalarında da yan yoldaki boşluk görülmektedir.



Şekil 19. Ana giriş olarak kullanılan Bodrum kata ait rölöve çalışması (sonradan açılan giriş kırmızı ok ile, sonradan eklenen depo mahali ise kırmızı daire ile belirtilmiştir) (çizen: İlke Ciritçi)

Planlar ve Kesitler

Planlar incelendiğinde en önemli değişiklik bodrum kat geniş bir mahal yaratmak amacıyla yıkılan ve orijinalinde mahalın tam ortasında yer alması gereken taşıyıcı

duvardır (Şekil 14). Yapının üst katlarında devam eden bu taşıyıcı duvar bodrum katta devam etmemektedir ve yapının taşıyıcı sisteminin yük aktarımı göz önüne alındığında bu durum tehlike yaratmaktadır. Bir diğer önemli değişiklik ise asansör eklenebilmesi için döşemelerde açılan düşey boşluktur. Yapının 1980'lerde kapsamlı bir onarım geçirdiği bilinmektedir. Bu dönem yapılan tadilat sırasında yangın merdiveninin yapıya eklendiği düşünülmektedir.

Bodrum katta dair bir başka değişiklik ise otel resepsiyon, büro ve müdür odaları için mekânın eklenen bölücü duvarlardır. Aynı zamanda arka bahçeye bakan mahal otelin mutfağı olarak hizmet vermekte, bodrum katta kesilen taşıyıcı duvar sayesinde açılan mahal de kahvaltı salonu olarak kullanılmaktadır. Merdiven altı kadınlar tuvaleti olarak kullanılmakta ve bu tuvalet mekânının arkasına yapıya depo mahalli KUDEB raporlarında da belirtildiği üzere sonradan eklenmiştir (Şekil 19). Bu depo mahallinin tavanı ise sonradan eklenen bir diğer eleman olan yangın merdivenin indiği kottur. Yangın merdiveni arka bahçeye bahsedilen sonradan eklenen depo mahallinden metal bir merdivenle bağlanmaktadır. Restitüsyon çizimlerinde orijinal kotlar ve malzemeler gösterilmiştir.



Şekil 20. Ara katlara ait rölöve çalışması ve restitüsyon çizimi karşılaştırılması (sonradan eklenen ıslak hacimler, asansör ve yangın merdiveni kırmızı daire ile belirtilmiştir) (çizen: İlke Ciritçi)

Zemin ve üst katlarında yer alan ortak değişiklik tek aile kullanımı için tasarlanıp uygulanmış olan yapının otel işlevinde kullanılabilmesi için katlarda yer alan odalara ıslak hacimler eklenmesidir. Zemin kattan çatıya çıkan orijinal merdiven kullanılmakta ancak bodruma metal bir merdiven ile bağlantı sağlanmaktadır (Şekil 20).

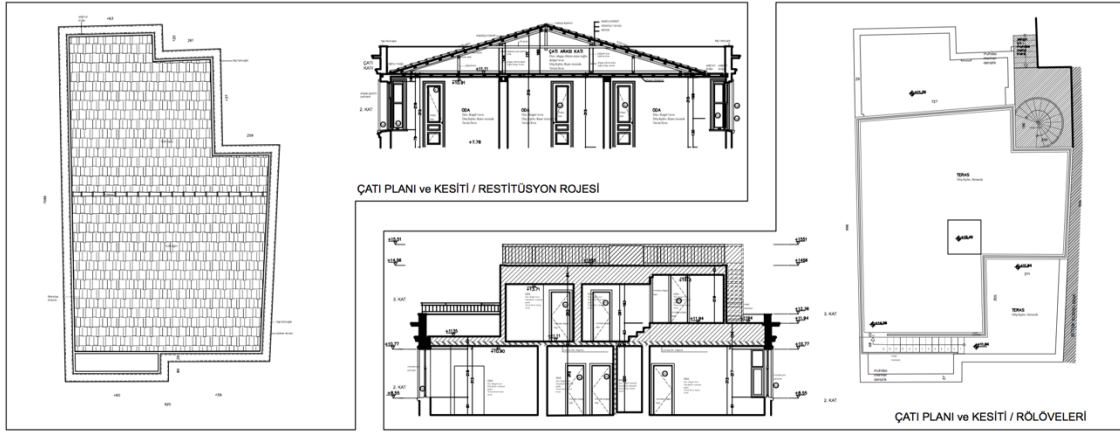
Yapının döşemeleri putrel ve beton ilave edilerek özgünlüğünü yitirmiştir, restitüsyon çizimlerinde döşemeler ahşap döşeme olarak gösterilmiştir. Yalnızca yapının arka bahçe tarafında çıkma yaptığı yerlerde döşeme KUDEB bulgularına göre özgün-volta döşeme bulunmaktadır.

Yapının orijinalinde tavan arası olan ve kullanım alanı dar ve kısıtlı olan bölümü, genişletilerek oda olarak düzenlenmiş ve çatı kotu da teras olacak şekilde

yükseltilmiştir. Teras çatıya çıkan metal merdiven de eklenmiştir ancak teras kullanımda değildir. Denetimler sırasında teras kullanımı tespit edilip belediye tarafından uyarılınca otel işletmesi çatı terasını kullanmaktan vazgeçmiştir. Çevre yapılarda da gözlemlendiği üzere terastan denizin görülebilmesi dolayısıyla çatı kotları yükseltilmiş ve teras kullanımı mahalle ölçeğinde tespit edilmiştir. Yapının özgün görünümünü bozan bozulmalar ve muhdes ekler restitüsyon çizimlerinde özgün kotlarında ve görünümünde çizilmiştir.

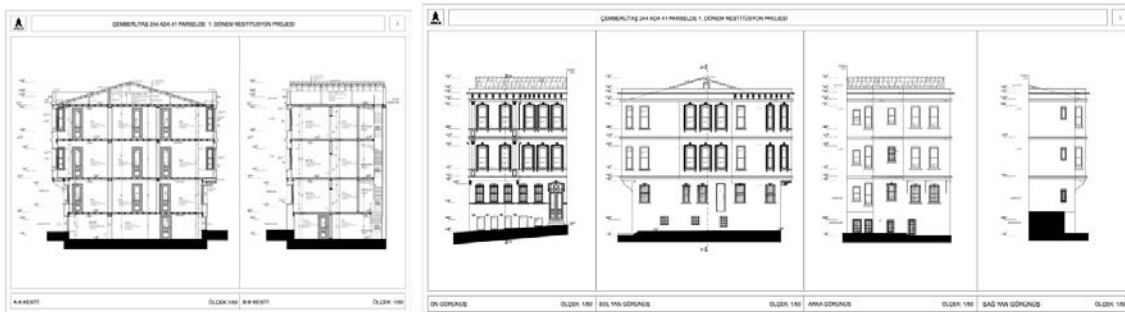
Cepheler

Yapıya ait restitüsyon çizimleri; yapının kendisi, Pervititch haritası, hava fotoğrafları ve 1932 yılına ait tahrir varakasından elde edilen bilgiler esas alınarak yapılmıştır. Yapı 1964 öncesinde 3.katta bulunan odalara teras sağlamak amacıyla özgün beşik çatının yıkılıp, katın geri çekilmesi ile kırma çatı olarak yeniden yapımından sonra 1980'li yıllarda tescil edilmiştir. Günümüzdeki tamamının teras olarak kullanılıyor olma durumu; yapıya 1980-2010 tarihleri arasındaki o dönemki sahibinin ara tarihte yaptığı tadilatla sağlanmıştır ve bu müdahalede yapının çatı kotu yükseltilmiş, teras yapılmış ve özgünlüğünü bozmuştur. Restitüsyon çizimlerinde çatı Pervititch haritalarında görüldüğü beşik çatı şekliyle çizilmiştir (Şekil 21).



Şekil 21. Çatıya ait restitüsyon projesi ve rölöve çalışmalarının karşılaştırılması (İlke Ciritci)

Çizimde tüm pencereler döneminde benzer yapılarda sıklıkla kullanıldığı görülen ahşap çiyotin pencere olarak çizilmiştir. Ancak arka bahçeye açılan mutfak mahallinde bulunan kapı ve hemen o kapının yanındaki pencere ve Otele ana girişin yapıldığı kapı haricindeki pencere açıklıkları özgün açıklıklardır (Şekil 22). Açıklıklar olduğu gibi korunmuştur. Tüm katlarda mahaller 1932 yılına ait tahrir varakasinda belirtildiği üzere düzenlenmiştir.



Şekil 22. İstanbul 4 numaralı Kültür Varlıklarını Koruma Bölge Kurulu'nca 2019 yılında onaylanmış restitüsyon projesi, kesitler ve görünüşler (İlke Ciritci)

Giriş holünün tavanında bulunan korunabilecek durumda, sağlam yapıda ve işlevini sürdürebilecek olan tüm ahşap elemanlar, mutlaka yerlerinde korunmalıdır. Bu elemanların gerekli görülen kısımları, boya raspası ve basit temizlik yapılarak kontrol edilmelidir. Onararak kurtarılamayacak durumda olan tamamen hasarlı ahşap elemanlar, özgün ahşap cinsi, boyut ve formlar kullanılarak üretilmelidir. Pencerelerin taş denizlikleri, bezeme ve süslemeleri özgündür. 5 cm'den büyük kırıklar bulunmayan ve kısmen iyi durumda olan taş malzemeler yerinde onarım ile korunmalıdır. Zemin ve üstü katlarda döşemeler asansör eklenmesi sırasında demir putrel ve beton ilave edilerek özgünlüğünü yitirmiştir. Restitüsyon çiziminde döşemeler ahşap döşeme olarak gösterilmiştir. Yalnızca yapının arka bahçe tarafında yapının çıkma yaptığı yerlerde döşeme KUDEB bulgularına göre özgün volta döşemedir. Pervititch haritaları da göz önünde bulundurularak çatı özgün halinde çizilmiştir. Pencere açıklıkları, söveleri, rozetleri, silmeleri ve yapının cephesindeki diğer süslemeler günümüze kadar korunabilmiştir. Yapının arka cephesine eklenen klima üniteleri ve yangın merdiveni kaldırılmıştır. Ara dönemde kapatılan arka cephe pencereleri özgün haline uygun olarak yeniden çizilmiştir.

1.1. Değerlendirme

Çalışılan yapının mimarı, yapının yapım tarihi, yaptıran ve kullananlar hakkında yeterli bilgi olmamasına rağmen, T.C. Cumhurbaşkanlığı Devlet Arşivi Başkanlığı'ndan yapının konut amaçlı, tek bir aile için yapıldığı bilgisini edinebildiğimiz tahrir varakası göz önüne alındığında, varlıklı bir ailenin, dönemin mimari eğilimini yansıtan, neo-klasik üslupta küçük bir konak olarak inşa ettirmiş olması düşünülmektedir.

Dönem yapılarında olduğu gibi çalışılan yapıda da iki kanatlı bir demir kapıdan, sofa benzeri dolaşım sağlayan bir mekâna açılan bir giriş holüne girilir. Konutlarda mekânların özelleşmesine bağlı olarak değişen oda düzenleri, kullanıcının kültürü ve gelir düzeyine göre farklılaşmakla birlikte geleneksel yapının izlerini taşımaktadır. Konut planlarında değişime rağmen oda düzenlerindeki alışkanlıklar mekânları uzun süre etkilemeye devam etmiştir. Genellikle bir sofa etrafında toplandığı bu mekânlar özelleşmeye başlamış, pek çoğunda geniş aile yapısının getirdiği düzen sürmekle birlikte, mekânlar misafir odasının haricinde aile bireylerine ait yatak odaları, oturma odaları, çalışma odaları şeklinde özelleşmiştir (Özmen, 2019). Çalışılan yapıda da görüldüğü gibi, yapı adasının köşe parselinde bulunan, bitişik nizam yapılarda merdiven servis hacimleri ve aydınlıkların binanın komşu yapı ile bitişik cephesine, odaların ise açık ve aydınlık olan diğer cephelerine sıralandığı görülmektedir. Odaların bu dizilişi lineer bir plan biçimi oluşturmakta ve iç mekân organizasyonunda odalara dağılım sağlayan uzun koridorlar gerektirmektedir. Dolayısıyla bu düzenlemede sofa olarak uzun lineer plan şemalarıyla karşılaşılmaktadır. Bu tür planlarda görülen, üçlü dizinin ortasında bulunan oda her iki yanında bulunan odalarla bağlantı kuracak bir işleve kavuşur. 244 Ada 41 parselde bulunan yapı için hazırlanan sanat tarihi raporunda da Özmen'in (2019) de tespitleri üzerine, iç mekânlar oldukça değişmiş ve özgünü okunamaz hale gelmiş olsa da dönem yapıları ile karşılaştırıldığında, bodrum katın üst katlar ile benzer bir plana sahip olduğu, bugün mutfak olarak kullanılan mekânın hamam, bugün lobi olarak kullanılan alanın ise biri mutfak sokakla ilişkili bölümü ise dışarıdan kapı açılabilen kiler olarak kullanıldığı düşünülmektedir.

Ozan ve Çelebioğlu (2017), Emin Sinan Mahallesi'nin batısındaki bitişik mahalle olan Mimar Hayrettin Mahallesi'nde yapmış oldukları alan çalışmalarında özgün işlevi konut olan geleneksel yapıların 1960'lardan sonra ticari işleve yönelik müdahalelerden dolayı özellikle zemin katta özgünlüklerini büyük ölçüde yitirmiş olduklarını tespit etmişlerdir.

Benzer süreç, makale kapsamında incelenen 244 Ada, 41 parselde konumlu günümüzde otel amaçlı kullanılmakta olan yapı için de söz konusudur. Cephe subasman seviyesine kadar mermer kaplanmış ve giriş katın bodruma kata alınmasından ötürü bodrum kat özgünlüğünü mekânsal olarak kaybetmiştir.

XIX. yüzyıl sonu XX. yüzyıl başına tarihlenebilecek, tek bir ailenin kullanımı için dönemin Batılılaşma fikri ve İstanbul'undaki yeni imar mevzuatı sonucunda ortaya çıkan Levanten evleri, sıra evler ve ilk apartmanlar gibi yeni mimari formlardan etkilenen, inşa tarihi, geçirdiği onarım ve tadilatlar ve sonrasında da otel olarak kullanılmaya başlandığı net olarak bilinmeyen yapı, 1980'li yıllarda tescillendikten sonra 1990'lı yıllarda gerçekleştiren niteliksiz müdahaleler sonucunda iç mekân özelliklerini kaybetmiş olsa da cephe düzenlemesi açısından dönemin özelliklerini yansıtan, tarihi ve mimari değeri olan korunması gereken, sokak silüetinde ve kimliğinde önemli bir yeri olan bir kültür varlığıdır.

SONUÇ VE ÖNERİLER

Alana Dair Öneriler; Emin Sinan Mahallesi'ndeki tarihi yapılar; yapım tekniği, yapısal sağlamlık durumu, özgünlük durumu, işlev durumu, kat sayısı analizi ve kullanım durumu analizleri başlıkları altında incelendiğinde mevcut durumun tespitine ek olarak bazı başka çıkarımlarda da bulunmak mümkündür. Divan yolu Caddesi, Kadırga Hamamı Sokak ve Kadırga Limanı Caddesi'ne yakın olan yapıların konaklama olarak işlev kazanarak yeniden kullanıldığı ancak mahalle içerisinde bu ana arterlere uzak konumda olan mahallenin orta konumundaki yapı adalarında bulunan tarihi yapıların ayakta kalması ve yan hizmet sektörlerine hizmet ettiği, çoğunun zemin katlarının daha sık kullanıldığı ve üst katlarının boş durması ya da depo olarak hizmet verdiği görülmektedir. Yerel ve uzun senelerdir bölgenin dönüşümüne tanıklık etme fırsatı bulmuş olan esnaf ile yapılmış olan sözlü mülakatta, aralarda bulunan ticaret-imalat-depo olarak kullanılan tarihi yapıların üst katlarında bekar odaları olduğu, çoğunun göçmenlerden oluşturduğu yaklaşık 5-10 arasında kişilik grupların ranzalı odalarda yaşadığına dair bilgiler elde edilmiştir. Bir açıdan konaklamanın bir başka türü olan bekar odalarında yaşayan ve çoğu göçmen olan kişilerin, ağırlıklı olarak otele dönüştürülmüş olan yapılarda temizlik ve mutfak gibi hizmet işlerinde çalıştığı verilen bilgiler arasındadır. Bu bilgi ile görülmektedir ki bölgenin yeniden kullanım ile kazandırılan yapılarda çalışanlar için de sağlıklı şartların yerine getirildiği konaklama ünitelerine ihtiyacı vardır. Mahalledeki yapıların %15'ini konaklama yapısına dönüştüğü ve kana bir kısmının da üst katlarının da kayıt dışı konaklama hizmeti verdiği göz önüne alındığında bölgenin tarihi yapılarının, görünür ve görünmez biçimlerde dönüşmüş olduğu ve dönüşmeye devam edeceğini söylemek yanlış olmayacaktır.

244 Ada 41 Parselde Yer Alan Yapıya Dair Öneriler; Emin Sinan Mahallesi'nde yer alan bir XIX. yüzyıl yapısı olan günümüzde otel olarak kullanılan yapı detaylı olarak incelendiğinde, bölgede var olan otel ihtiyacının karşılanması için uygun boyutlarda olduğu söylenebilir. Bölgenin tarihi çekiciliği dikkate alındığında turistik bir otelin bölge sınırları içerisinde olması anlaşılır bir durumdur. Ancak korumakla yükümlü olduğumuz tarihi yapılara hizmet açısından binanın özgün plan şemasını ve cephesini bozacak mekânlar eklendiğinde yapıyı nitelikli özellikleri ile korumak mümkün olamamaktadır. Çoğu çatı arası katlarının tamamlanıp teras çatıya çevrilmesi ve yeme-içme mekânlarını manzaradan faydalandıracak biçimde terasa taşıyıp çelik-cam ile terasta kurulan bu yeni mekânı kapatılarak yalnızca yapının ve bölgenin mevcut gabarisi yükselmiş olmamakta aynı zamanda afet risklerine karşı yapının dayanımı zayıflatılmış olmaktadır. Mevcut yapı stoku göz önüne alındığında ana akslar arasında kalan ve

mahallenin genel ticaret-imalat-üretim alanı olan ayakkabıcılık, bu bölgenin otel ihtiyacından ötürü farklı alanlara taşınması ya da birkaç yapı adasında bir arada bulunarak bu ticaret kolunun sürekliliğini sağlamak söz konusu olabilir. Çemberlitaş Bölgesi'nde bulunan yapıların yeniden kullanım ve dönüşüm hikayesi Karaköy ve çevresinin dönüşüm hikayesi ile benzerlik taşımaktadır. Karaköy ve çevresinde var olan üretim-imalat farklı bölgelere taşınmış ve hala da taşınmakta devam etmekte, yerlerini bir bir otel işlevi ile dönüştürülen yapılar almaktadır. Bu noktada dönüşüm kaçınılmaz ise, yapılar nitelikli özgün cephe ve plan özellikleri korunarak evrensel restorasyon ilkeleri çerçevesinde dönüştürmeli ve kente yapılar geri kazandırılmalıdır. Yapılar dönüştürme ve yeniden işlev kazandırma sürecinde, evrensel koruma ve restorasyon ilkeleri doğrultusunda, niteliğini kaybetmiş olan iç mekânların niteliksiz eklerinden arındırıldıktan sonra ortaya çıkan yeni veriler göz önüne alınarak korunmasına önem vererek ve yeni işlevinin gerektirdiği eklerin ise yapıların özgün niteliklerini öne çıkartacak ve ayırt edilebilecek şekilde tasarlanıp yapıların değeri göz önüne çıkararak şekilde koruma uygulamalarının yapılması, yapıların uzun yıllar hayatta kalmasını sağlayacak en doğru olan müdahaledir.

Günümüze ulaşan kadar tarihi yapıların birçoğu çeşitli müdahaleler görmüştür. Özellikle konaklamaya dönüşen yapılardan 244 ada/41 parseldeki yapı incelendiğinde, taşıyıcı duvarlarına müdahalede bulunulduğu, odalar ve ıslak hacimler için kullanılmış olan bölücü duvarların kolay sökülür-takılır, yapının beden duvarlarına zarar vermeyerek temas eden ve ayırt edici özellikte olması gerekirken, bu temel restorasyon ilkelerine sadık kalmayarak bazı düzenlemeler yapıldığı görülmüştür. Yapının plan şemasının özgünlüğünü yitirdiği ve yapılan müdahalelerin hiçbir dönemde Kültür Varlıklarını Koruma Müdürlüğü'nden onay almadığı tespit edilmiştir. Çevresindeki çoğu yapının benzer durumda olması yapı stokunun doğal afetler ve kullanımdan ötürü yıpranma gibi durumlar karşısında direnciliğini ve varlığının sürdürülebilirliğini tartışılır duruma getirmektedir.

Sonuç Yerine; Geleneksel yapıların gelecek kuşaklara aktarılması yapıların çevresi ile birlikte değerlerinin korunması ile mümkündür. Bölgede Otel ihtiyacı, turist sayısı ile birlikte sürekli artmaktadır ve bölgede mevcutta yer alan tarihi konaklar mevcut mekânsal düzenlemeleri incelendiğinde otel odalarına kolaylıkla dönüştürülebilmektedir. Tarihi yapıların günümüzde işlevsel olarak farklı bir kullanım için dönüştürülerek aynı zamanda yapısal olarak güçlendirilerek yeniden kullanıma kazandırılması çok önemlidir ancak restorasyon çalışmalarında mekânsal müdahale kararlarına dikkatle yaklaşılmalıdır. Mahallenin dönüşüm sürecini yönlendirmede yerel yönetimlere büyük sorumluluklar düşmektedir. Konaklama ihtiyacının karşılanması üzerine bölgenin geleneksel dokusunun hâkim ticari faaliyeti olan ayakkabıcılık zanaatını da koruyarak ve yaşatarak, sağlamlaştırma ve onarım çalışmalarını bütünsel bir çerçevede ele alacak ve bütünsel korumayı destekleyecek bir koruma politikasına ihtiyaç bulunmaktadır.

Paydaşlar - Teşekkür

Rölöve ve Restitüsyon çalışmalarının her aşamasını birlikte yürüttüğüm değerli arkadaşım Mimar Ayşegül Karaman'a, Kültür Varlıkları Koruma Kurulu'nun isteği üzerine çalışmaları ile bizi aydınlatan değerli Sanat Tarihçisi ve Kültürel Mirası Koruma uzmanı Can Özmen'e, restitüsyon çalışmalarımıza büyük katkılar sunan KUDEB bünyesinde hizmet veren Restorasyon-Konservasyon Laboratuvarları Malzeme Örneği Alma ve Analiz Raporu Çalışma Grubu üyelerine, İstanbul Büyükşehir Belediyesi Kültür Varlıkları Daire Başkanlığı Koruma Uygulama ve Denetim Müdürlüğü'ne ve 4 no'lu Kültür Varlıklarını Koruma Kurulu Başkanlığı'na teşekkürlerimi borç bilirim.

KAYNAKLAR

Aytar, İ., 2016, Sultan Abdülaziz Dönemi Kışla Yapılarının Çanakkale Çimenlik Kışlası Örneğinde Korunmasına Yönelik Bir Yöntem Önerisi, Mimar Sinan Üniversitesi, Fen Bilimleri Enstitüsü, Restorasyon Anabilim Dalı, Restorasyon Yenileme ve Koruma Programı'nda hazırlanan Doktora Tezi, İstanbul.

Çelik, G., 2007, İstanbul Tarihi Yarımadası'nda Tanzimat Dönemi İdari Yapıları, İstanbul Teknik Üniversitesi, Fen Bilimleri Fakültesi, Mimarlık Anabilim Dalı, Mimarlık Tarihi programında hazırlanan Doktora Tezi, İstanbul.

Çelik, G., Kuban, Z., 2009, 'İstanbul Tarihi Yarımadası'nda Tanzimat Dönemi İdari Yapıları', İtü Dergisi/a, Cilt:8 Sayı:1, 67-80.

Diñçer, F.İ., Ertuğral, S.M., 2000, 'Kültürel Mirasın Korunması ve İstanbul İlindeki Tarihi Yapıların Turizm Amaçlı Kullanımı Üzerine Bir Deneme', Anatolia: Turizm Araştırmaları Dergisi, Yıl:11, Eylül-Aralık ss:69-78.

Diñçer, İ., Enlil, Z., Evren, Y., 2009, 'İstanbul'un Koruma Alanlarının Değerlendirilmesi', MEGARON, YTÜ Mim. Fak. E-Dergisi, Cilt 4, Sayı 1, 2009

Dönmez, Ş., 2001, 'Arkeolojik Araştırmalar Işığında İstanbul'un (Tarihi Yarımada) Neolitik, Kalkolitik ve Demir Çağı Kültürleri Üzerine Genel Değerlendirmeler', Vakıf Restorasyon Yıllığı 2. Restorasyon, Konservasyon Arkeoloji, Sanat, İstanbul : 19-25.

Duymaz., A. Ş., 2003, II. Abdülhamid Dönemi İmar Faaliyetleri (Türkiye Örnekleri), Basılmamış Doktora Tezi, Süleyman Demirel Üniversitesi, Sosyal Bilimler Enstitüsü, Tarih Ana Bilim Dalı, Isparta.

Ertuğrul, A., 2009, 'XIX. Yüzyılda Osmanlı'da Ortaya Çıkan Farklı Yapı Tipleri', Türkiye Araştırmaları Literatür Dergisi, Cilt 7, Sayı 13, 293-312

Genim, S., 2012, İstanbul ve Mimari, Şehir ve Kültür: İstanbul, Profil Yayınevi, s.263-17.

Kuban, D., 1994, Dünden Bugüne İstanbul Ansiklopedisi, Cilt 5, Kültür Bakanlığı ve Tarih Vakfı ortak yayını, İstanbul

Ortaylı, İ., 2010, İstanbul'da Tarihi Yaşamak, Şehir ve Kent, Eylül 2010:61-103, İstanbul

Ozan Z.A., Çelebioğlu B., 2017, İstanbul, Gedikpaşa Tarihi Kent Dokusuna Yönelik Bir Araştırma, Megaron 2017;12(4):553-571, İstanbul

Sağdıç, İ., Gündoğdu M., 2010, Tarihi Yapıların Kullanım Kaynaklı Sorunları "Divanyolu Üzerinde Bir İnceleme", Restorasyon Konservasyon 3 Aylık Bilim Dergisi FSF Matbaacılık LTD.ŞTİ, İstanbul

Sav, M., 2012, Çemberlitaş ve Nuruosmaniye Camii ile Çevresinin Arkeotopografyası, Vakıf Restorasyon Yıllığı, 2012:5, İstanbul

Özmen, C., 2019, İstanbul 4 Numaralı Kültür Varlıklarını Koruma Bölge Kurulu Müdürlüğü'ne sunulan Sanat tarihi raporu, 2019, İstanbul

Yavuz, Y., 1976, 'İkinci Meşrutiyet Döneminde Ulusal Mimari Üzerindeki Batı Etkileri (1908-1918)', ODTÜ Mimarlık Fakültesi Dergisi, Cilt 2, Sayı 1, Sonbahar, Ankara.

İnternet kaynakları

URL-1: <https://www.fatih.bel.tr/fatih-belediyesi-kulturel-mirasina-sahip-cikiyor-29622>
(son erişim tarihi : 21 Ekim 2020, saat 13:20)

URL-2: <https://istanbul.ktb.gov.tr/TR-190999/eylul-2017-istanbul-turizm-istatistikleri-yayinlanmisti-.html> son erişim tarihi : 27 Mayıs 2020, saat:15:00

URL-3: <https://tr.euronews.com/2019/07/04/istanbul-5-5-milyon-turistle-son-5-yilin-turizm-rekorunu-kirdi> son erişim tarihi : 27 Mayıs 2020, saat:15:00

URL-4: <http://fatih.bel.tr/icerik/11855/emin-sinan-mahallesi/> son erişim tarihi : 27 Mayıs 2020, saat:15:00

URL-5: <https://sehirharitasi.ibb.gov.tr/> son erişim tarihi : 27 Mayıs 2020, saat:15:00