

TURİZM GELİŞMELERİNE YEREL HALKIN YAKLAŞIMLARININ BELİRLENMESİ: AKSEKİ/ANTALYA ÖRNEĞİ

Sibel MANSUROĞLU

Akdeniz Üniversitesi Ziraat Fakültesi Peyzaj Mimarlığı Bölümü, 07070 ANTALYA.

Özet

Sanayi devriminden sonra teknolojik gelişmelerin çalışma hayatını kolaylaştırmasıyla insanların serbest zamanlarının ve gelir düzeylerinin artması sonucu turizm faaliyetleri gelişmiştir. Çevre bilincinin gelişmesine bağlı olarak turizmde yenilik ve çeşitlilik arayışları artmış ve yeni turizm akımları ortaya çıkmıştır. Son yıllarda turizm Türkiye'nin de içinde olduğu bazı gelişmekte olan ülkelerin ekonomisinde daha etkin bir rol oynadığından, özellikle doğal ve kültürel açıdan özgün değerlere sahip yöreler sürdürülebilir ekoturizm için kullanılmıştır.

Bu çalışmada, turizm faaliyetlerinin henüz yoğunluk kazanmadığı, Antalya'nın kuzey-doğusunda bulunan Akseki ilçesinde yerel halkın turizm gelişmelerine yaklaşımlarının belirlenmesi amacıyla, standart formlar ile yerinde anket yöntemi kullanılarak farklı sosyo-ekonomik yapıdaki kişilere 2004 yılı Ağustos, Eylül ve Ekim aylarında anket çalışması uygulanmıştır. Araştırma sonucunda, Akseki'nin tarihsel, kültürel ve doğal özellikleri ile alternatif turizm için uygun potansiyele sahip olduğu, bu özelliklerin Antalya bölgesinde turizmin çeşitlendirilmesine ve farklı mevsimlere yayılmasına katkıda bulunacağı saptanmıştır.

Anahtar Kelimeler: Akseki/Antalya, Turizm, Yerel halk, Sürdürülebilirlik.

Determination of Local People's Approaches of Tourism Developments: The Case of Akseki/Antalya

Abstract

Technological improvements after industrial revolution caused to facilitate working life, to increase leisure, and to raise the level of income of people, as a result, tourism activities were increased. Depending on improvement environmental conscious, new trends in tourism appeared an innovation and diversity increased in tourism. In recent years, tourism has been playing a more significant role in the economies of several developing countries, including Turkey. Especially natural and cultural characteristics in authentic region used for sustainable ecotourism.

In this research, it was aimed to determine local people's approaches of tourism developments in Akseki in North-eastern Antalya, before tourism activities beginning. The standard forms and randomized method to the groups who had different socio-economic conditions (sexuality, ages, education and works) in August-September-October 2004. In this result, natural and cultural features of Akseki are suitable for alternative tourism. These features will contribute to become varied and distributed different seasons.

Keywords: Akseki/Antalya, Tourism, Local people, Sustainability.

1. Giriş

Dünyanın en hızlı gelişen sektörlerinden biri olan turizm insanların tatil, dinlenme, sağlık, kültür, spor, avlanma, diğer toplulukları tanıma vb. amaçlarla sürekli olarak buldukları yerlerden ayrılarak, yurtiçi ve yurtdışı yörelere doğru hareketliliği ve bu yörelerdeki geçici sürelerle kalışları olarak tanımlanmaktadır (Uslu, 1990).

Değişen yaşam standartlarına ve çevre bilincinin gelişmesine bağlı olarak turizmde yenilik ve çeşitlilik arayışları artmaktadır. Deniz, kum ve güneşten oluşan klasik turizm anlayışı yerini kültür, tarih, yerel değerler, macera ve eğlence anlayışına bırakmaktadır. Kitle turizmine alternatif olarak ekoturizm,

sürdürülebilir turizm, macera turizmi, duyarlı turizm, doğaya dayalı turizm, yeşil turizm, kültür turizmi gibi turizm akımları ortaya çıkmıştır. Böylece turizm kıyı alanlarından sıyrılarak kırsal alanlara yönelmiş, belirli dönemlerde yapılan seyahatler ise yılın tümüne yayılmıştır.

Butler (1990)'a göre ekoturizm, turizmin olumlu ekonomik etkilerini azaltmayan ve turizm yöreleri üzerinde daha az olumsuz etkiye sahip bir turizm şeklidir. Ekoturizm alanlarının özellikleri değişik araştırmacılar tarafından doğal alanlar, arkeolojik alanlar, yerel ve gelişmemiş alanlar, zarar görmemiş ve kirlenmemiş alanlar, izole doğal alanlar, doğal ve kültürel

temeli bulunan alanlar ile doğal sitler olarak tanımlanmaktadır. Ekoturizmde sürdürülebilirlik, yerel halk, yetkili kurumlar, turizm şirketleri ile turistler bir araya getirilmesi ve yerel gelişiminin desteklemesi açısından önem taşımaktadır (Björk, 2000).

20. yüzyılın ikinci yarısında yoğunlaşan çevre sorunları karşısında gündeme gelen sürdürülebilirlik, turizmde bölgesel veya yerel kültürel ve doğal değerlerin korunup geliştirilerek çekiciliğinin devamının sağlanması ile mümkündür. Sürdürülebilir turizmde temel yaklaşım, insanın doğal çevre üzerindeki etkisini en aza indirmek değil, doğal çevrenin insan üzerindeki etkisini en üst noktaya çıkarabilmektir (Çakılcıoğlu, 1996). Sürdürülebilir turizmin olumlu çevresel ve sosyal etkisi olsa da iyi organize edilmediği koşullarda kitle turizmi kadar çevre sorunlarına yol açabilmektedir. Bunun nedeni sürdürülebilir turizm kapsamındaki alanların hassas ekosistemler olması ve turizm faaliyetlerinden çok daha yoğun etkilenmesidir.

Ekonomik, sosyal, kültürel pek çok yararı olan turizm sektörü, aşırı doğal kaynak kullanımı ve yanlış yer seçimleri nedeniyle doğal alanların, tarihsel değerlerin ve kıyı alanlarının tahrip edilmesine yol açabilmektedir. Turizm potansiyelinin temelini oluşturan doğal, kültürel ve tarihi değerlerin, uzun vadede korunabilmesi için turizm yörelerinde yapılacak planlama çalışmalarının her aşamasına yerel halkın katılımının sağlanması önem taşımaktadır.

Turizmde doğal ve kültürel özelliklerin kullanılmaya başlanması ile turistlerin çevre dostu aktiviteleri tercih etmesi, çevrenin korunmasına ve yerel halkın ekonomik olarak kalkınmasına katkıda bulunmaktadır. Böylece turizm geliştirmekte olan ülkelerin ekonomik gelirlerini artırmada önemli bir sektör haline gelmeye başlamıştır.

Son 20 yılda gelişmekte olan ülkelerde izole kırsal bölgelerde bulunan doğa koruma alanlarında turizm faaliyetleri artmıştır (Nepal, 1997). Ancak özellikle doğa koruma alanları çevresinde yaşayan halkın turizmden elde ettiği gelirler ile bu alanların varlığı arasında bir ilişki

bulunması, halkın doğa koruma çalışmalarına yaklaşımlarını etkilemektedir. Örneğin, Hindistan'da bulunan Nanda Devi Biosfer Rezervi alanında yaşayan halkın turizmden elde ettiği gelirlerin siyasi nedenlerle engellenmesi halk ile koruma otoriteleri arasında sorunlara neden olabilmektedir (Rao ve ark., 2000).

Turizm gelişmelerinde yerel halkın ilgisinin eksikliği turizmin yararlarının düzensiz dağılımına yol açması ise ayrı bir sorundur. Yerel halkın gelenek ve görenekleri ile eğitim durumuna bağlı olarak, yaşamlarında ekonomik, sosyal ve kültürel yönden çok hızlı değişimlerin olması, koruma çalışmalarını ve turizm faaliyetlerini olumsuz etkileyebilmektedir (Mvula, 2001, Trakolis, 2001, Maikhuri ve ark., 2001, Sekhar, 2003).

Turizm ve yerel halka ilişkin çalışmalar, turizm faaliyetleri başladıktan sonra bu faaliyetlerin yerel halk üzerindeki çevresel ve sosyo-ekonomik etkilerinin belirlenmesine yönelik olarak yapılmaktadır (Gursoy ve ark., 2001; Gursoy ve Rutherford, 2004; King ve ark., 1993; Teye ve ark., 2002; Mason and Cheyne, 2000; Lawson ve ark., 1998). Bu etkiler genel olarak olumlu ve olumsuz etkiler olmak üzere iki başlık altında değerlendirilmektedir.

Çevresel olumlu etkiler doğal, arkeolojik ve tarihi alanların korunması, çevre kalitesinin iyileştirilmesi, çevrenin değerinin artırılması, altyapı olanaklarının geliştirilmesi, çevrenin ön plana çıkarılması; *olumsuz etkiler* su, hava ve gürültü kirlilikleri, görsel kirlenme, katı atıklar, ekolojik bozulmalar ve biyolojik çeşitliliğin azalması, arkeolojik ve tarihi alanların zarar görmesi ile alan kullanım sorunlarıdır (Inskeep, 1991; Hvenegaard ve Dearden, 1998; Nepal, 1997; Rao ve ark., 2000; Rao ve ark., 2003; Ross ve Wall, 1999).

Sosyo-ekonomik olumlu etkiler ekonomik yararlar, kültürel mirasın korunması, kültürel değerlerin yenilenmesi, karşılıklı kültürel değişim; *olumsuz etkiler* potansiyel ekonomik yararların kaybolması, ekonomi ve istihdam bozulmaları, aşırı kalabalık ve yerlilerin ayrıcalıklarının kaybolması, olumsuz kültürel etkiler ve sosyal sorunlardır (Inskeep, 1991; King ve

ark. 1993; Brougham ve Butler, 1981).

Dünyanın değişik bölgelerinde yaşayan insanların turizm konusundaki yaklaşımları ve etkileşimleri farklı olacağından, yerel halkın turizm konusundaki yaklaşımları üzerine yapılan çalışmaların, turizm faaliyetlerinin bulunduğu ya da planlandığı her alan için ayrı ayrı yapılması ve değerlendirilmesi gereklidir.

Doğal ve kültürel mirasın korunması ve turizm çeşitlendirilmesi Dünya Turizm Örgütünün hedefleri arasındadır. Turizmin çeşitlendirilmesi için kırsal ve korunmuş alanlar civarında bulunan yerel toplumların yaşam düzeyi geliştirilmesi, doğal yapı, yerel kültürler ve onların çeşitliliği hakkında daha iyi bilgi sahibi olunması gereklidir.

Akdeniz'deki en önemli turizm alanlarından birisi olan ülkemizde son yıllarda turizmin çeşitlendirilmesi ve tüm yıla yayılması için çaba sarf edilmektedir. Turizm Bakanlığı ekoturizm faaliyetleri kapsamında yayla turizmi, dağ-doğa yürüyüşü, akarsu turizmi (kano-rafting), bisiklet turları, atlı doğa yürüyüşü, mağara turizmi, sportif olta balıkçılığı, kuş gözlemciliği, botanik turizmi ve av turizmi ile ilgili projeler geliştirmiştir (Bal, 2002).

Turizmin yerel ekonomi üzerine etkilerinin planlanması sonucunda turizmi besleyen çevresel faktörlerin korunması, bu faktörlerin detaylı olarak bilinmesi ile ise turizm daha etkin hale getirilebilir. Bu nedenle ekolojik olarak hassas alanların turizme açılmadan önce yerel halkın sosyo-ekonomik durumu incelenmeli, turizm gelişimleri konusunda yaklaşımları ve çevrelerinde değerler ile ilgili görüşleri belirlenmeli ve elde edilen veriler ışığında turizm gelişmelerinin yerel halka sosyo-ekonomik açıdan katkıları açıklanmalıdır. Kısacası turizm konusunda yapılan çalışmaların başlangıcından itibaren yerel halk bu çalışmaların içerisine dahil edilmelidir.

Bu araştırma yukarıda açıklanan turizmde sürdürülebilirliğin sağlanması için yerel halkın turizm konusunda yapılan tüm çalışmalara, her aşamada katılması gerekliliği görüşünden yola çıkılmıştır. Araştırma turizm faaliyetlerinin henüz yoğunluk kazanmadığı, ancak bu yönde

potansiyele sahip olan ve ülkemizin en önemli turizm bölgesi içinde bulunan Antalya'ya bağlı Akseki ilçesinde yürütülmüştür. Çalışmada turizm planlamalarında turizm potansiyelinin, turizm çeşitlerinin ve turizmin olası etkilerinin belirlenmesi ile turizmin yönlendirilmesinde etkili olan faktörler konusunda yerel halkın görüşlerinin alınması amaçlanmıştır. Böylece kendi bölgelerini en iyi tanıyan halkın turizm planlamaları için bilgi sağlayacağı, yerel halkın çevrelerinde düşünülen aktiviteler konusunda başlangıçtan itibaren etkili olacağı, yörenin doğal ve kültürel özelliklerine uygun turizm anlayışının geliştirileceği düşünülmüştür.

2. Materyal ve Yöntem

Araştırma alanı Türkiye'nin turizm merkezi olan Antalya ilinin, en eski yerleşimlerden biri olan Akseki ilçesidir. Akdeniz bölgesinde, kıyıya paralel uzanan Toros sıradağları üzerinde bulunan Akseki engebeli ve dağlık bir görünüme sahiptir.

Araştırma alanının seçiminde Akseki'nin Türkiye'nin en önemli turizm bölgesi olan Antalya'da yer alması, tarihsel, kültürel ve doğal özellikleri ile bölgedeki turizm aktivitelerinin çeşitlendirilmesine ve farklı mevsimlere yayılmasına katkıda bulunacağı düşünülmesi etkili olmuştur. Akseki ve çevresinde doğal ve kültürel alanlarda yürütülen çalışmalar bölgenin turizm açısından önemli bir potansiyele sahip olduğunu ortaya koymaktadır (WWF, 1999; Çağatay ve ark., 2002; Esengil, 2000; Esengil, 2002; Duran, 2002).

Bölgedeki ağır kış koşulları ve engebeli topografya yerleşik nüfusun artışında her zaman sınırlayıcı bir faktör olarak etkili olmuştur. Akseki ilçesine bağlı 4 bucak ve 44 köy bulunmaktadır (DİE, 2002).

Köy yerleşimlerinin nüfusu genellikle 0-500 kişi arasında değişmektedir. 2000 yılı nüfus sayımı kesin sonuçlarına göre Akseki'de % 25'i şehir merkezi, % 75'i köylerde olmak üzere toplam 42 467 kişi yaşamaktadır. Yaz mevsiminin deniz kıyısındaki yerleşimlere göre nispeten serin

olması nedeniyle çevre illerden insanlar köylere ve yaylalara gelmektedir. Bu da ilçe merkezi ve köylerinin nüfusun mevsimsel olarak değişmesine neden olmaktadır. 2000 yılı nüfus sayımı sonuçlarına göre merkez nüfusunda, % 5.63'lük bir azalma olduğu dikkat çekmektedir (Çizelge 1).

Çizelge 1. 1965-2000 yılları arasında Akseki'nin nüfusu (DİE, 2002).

Yıllar	Köyler		İlçe Merkezi		Toplam	
	(kişi)	(%)	(kişi)	(%)	(kişi)	(%)
1965	24258	90.6	2505	9.4	26763	100
1975	22660	81.5	5141	18.5	27801	100
1985	26958	76.3	8353	23.7	35311	100
1990	25114	69.5	11023	30.5	36137	100
2000	31904	75.1	10563	24.9	42467	100

Nüfus yoğunluğu Antalya genelinde 83 kişi/km², Akseki'de ise 33 kişi/km²'dir.

Akseki ilçesinde büyük ölçekli bir sanayi kuruluşu bulunmamaktadır. Bölgede pekmez, tahin ve bal üreticiliği ile bunların ticareti dikkat çekmektedir.

İlaç sanayisinde hammadde olarak kullanılan defne yaprakları, kereste, canlı hayvan, av derisi, tereyağı ve peynir ise diğer gelir kaynaklarıdır.

Orman varlığı açısından zengin olan Akseki'nin % 69,53'ü ormanlarla kaplıdır. Hakim ağaç türleri Kızılcım, Karaçam, Sedir, Ardıç ve Meşe'dir (OGM, 1996). İlçenin batısında bulunan ormanlar dünyanın korunmada öncelikli ekolojik bölgelerinden (Küresel 200 Eko-Bölge) biri olan Akdeniz Ormanları içindedir. Bitki türleri açısından zengin olan Akseki'de, *Galanthus elwesii* başta olmak üzere pek çok soğanlı bitki geniş yayılım göstermektedir (Duran, 2002).

Akseki ormanları ve kayalık yamaçlarıyla yaban hayatı açısından önemli bir bölgedir. Av baskısı yüzünden belli oranda zarar görmüş olsa da, arazinin sarplığı yabani hayvanların saklanması için hala uygun olanaklar sunmaktadır. Bölge ormanları yaşlı olması ve çok katmanlı yapısı nedeniyle farklı türdeki kuş türlerine yaşama olanağı sağlamaktadır.

Akseki'de iki adet Yaban Hayatı Geliştirme Sahası, bir adet Yaban Hayatı Yerleştirme Sahası, bir adet Milli Park ve Kentsel Sit (ilçe merkezinde bulunan konutların 2/3'ü) statüsünde korunan alanlar bulunmaktadır.

Akseki ve çevresinde halen yapılan

turizm faaliyetlerinin başında Yaban Hayatı Geliştirme ve Yerleştirme Sahalarında yapılan av turizmi gelmektedir. Buna ek olarak çevredeki akarsulara, köylere, yaylalara ve ormanlık alanlara düzensiz turlar yapılmaktadır. Mağaraları ile de dikkat çeken alanda mağaracılık sınırlı olarak yapılmaktadır.

Çalışmanın diğer materyalleri, araştırma alanı içinde yaşayan 18 yaş üzerinde, farklı sosyo-ekonomik düzeydeki kişiler, bireylerin turizm gelişmelerine yaklaşımlarının belirlenmesinde kullanılan anket formları ve konuyla ilgili yapılmış çalışmalardır. Anketlerin bilgisayarda değerlendirilmesinde ise "SPSS 10 for Windows" programı kullanılmıştır.

Araştırma; kapsam ve yöntemin belirlenmesi, konu ve çalışma alanına ilişkin bilgilerin toplanması, anketin hazırlanması, anketin ön testten geçirilmesi ve eksikliklerin giderilmesi, anketin uygulanması ve verilerin değerlendirilmesi şeklinde yürütülmüştür.

Halkın turizm gelişmeleri konusundaki görüşlerinin belirlenmesinde standart formlar aracılığı ile yerinde anket yöntemi kullanılmıştır. Örnekleme büyüklüğünün saptanmasında Akten (2000) tarafından kullanılan ve aşağıda açıklanan formülden yararlanılmıştır.

$$n = Z^2 NPQ / N^2 D + Z^2 PQ$$

$$n = 1,96^2 \times 10563 \times 0,95 \times 0,05 / 10563 \times 0,05^2 + 1,96^2 \times 0,95 \times 0,05$$

$$n = 73$$

n= Örnek büyüklüğü

Z= Güven katsayısı

P= Ölçülmek istenen özelliğin kitlede bulunma ihtimali (%95)

Q= 1-P

N= Ana kütle büyüklüğü (Akseki nüfusu 10 563 kişi)

D= Kabul edilen örnekleme hatası (çalışma için % 5'lik örnekleme hatası öngörülmüştür).

Anket yapılacak denek sayısı,

araştırma alanı dikkate alınarak, % 95 güven aralığında 73 kişi olarak saptanmıştır. Çalışma 18 yaşın üzerindeki, topluluk içerisinde rasgele seçilen 100 kişi ile yürütülmüş, 90 kişi değerlendirmeye alınmıştır.

Anket formunda yer alan sorular yerel halkın sosyo-ekonomik yapı özellikleri, Akseki ve çevresinin doğal ve kültürel turizm potansiyeli, turizm gelişmelerine yönelik yaklaşım ve tercihlerini değerlendirme kapsamında hazırlanmıştır. Toplam soru sayısı 23 adet olup, kapalı uçlu, açık uçlu ve üçlü derecelendirmeli şekilde hazırlanmıştır. Hazırlanan anket formu rastlantısal seçilen 10 bireye uygulanmış, böylece anket ön testten geçirilmiştir. Bu aşamadan elde edilen görüşler doğrultusunda anket yeniden düzenlenmiştir. Anket Akseki ilçesinde yaşayan halka, 2004 yılının Temmuz, Ağustos, Eylül ve Ekim aylarında rastlantısal olarak kişisel görüşme yolu ile uygulanmıştır.

3. Bulgular ve Tartışma

3.1. Yerel Halkın Sosyo-ekonomik Özellikleri

Ankete katılanların % 77,8'i bay, % 22,2'si bayan olup, yaş gruplarına dağılımlarında ilk sırada 30-44 yaş % 46,7, ikinci sırada ise 18-29 yaş % 25,6 bulunmakta, bu iki grubun toplam oranı % 72,3'tür. Öğrenim durumları % 48,9 lise, % 22,2 üniversite-yüksek okul, % 20 ortaokul, % 7,8 ilkokul olup %1,1'i ise yalnızca okur-yazardır. Türkiye ortalamasına göre okur-yazar oranı % 88,3 olup, araştırma alanında bu oran % 100'dür. Mesleklere dağılım % 34,4 memur, % 32,2 serbest meslek, % 11,1 işçi, % 4,4 emekli, % 12,2 işsiz ve % 5,6 öğrencidir. Bu durumda ekonomik olarak aktif olan nüfus % 66,6 olup, 1990 yılı

verilerine göre ülke ortalamasından (% 60,63) yüksektir (DİE, 2004).

Deneklerin % 83,3'ü 10 yıldan fazla, % 8,9'u 1-5 yıl, % 5,6'sı 5-10 yıl, % 2,2'si ise 1 yıldan az süredir araştırma alanında oturmaktadır. Bu da yerli nüfusun fazla olduğunu ortaya koymaktadır (Çizelge 2).

3.2. Akseki ve Çevresinin Turizm Potansiyeli

Akseki ve çevresi ormanları, topografik yapısı, koruma alanları, yaylaları, mağaraları, bitki ve hayvan varlığı ve tarihi değerleri ile turizm açısından önemli bir potansiyele sahiptir.

Araştırma alanında yaşayanların % 96,7'si Akseki'nin turizm potansiyeli olduğunu belirtmektedir. Bunlara göre yörenin özelliklerinden turizm potansiyeli için çok uygun bulunan ormanları (% 33,3), sırasıyla yaylalar (% 28,7), bitki örtüsü ve yaban hayatı (% 12,6) izlemektedir. Bu alanlar farklı araştırmacılar tarafından belirtilen ekoturizm açısından uygun bulunan doğal alanlar, arkeolojik alanlar, yerel ve gelişmemiş alanlar, zarar görmemiş ve kirlenmemiş alanlar, izole doğal alanlar, doğal ve kültürel temeli bulunan alanlar ile doğal sitler (Björk, 2000) gibi alanlarla benzerlik göstermektedir. Ancak bu özelliklerin ilgili disiplinler tarafından araştırılması ve elde edilen veriler temel alınarak turizm planlarının yapılması gereklidir. Aksi takdirde ileride çözülmesi güç problemler ortaya çıkabileceği gibi alanlar potansiyellerinin dışında da kullanılacaktır. Örneğin; yayla turizminin devlet tarafından yapılan çevre düzeni planlarında bile günübirlik rekreasyonel kullanım ağırlıklı olarak ele alınması ve daha çok iç piyasaya yönelik çalışmalar yapılması bu yaylalardan potansiyellerinin çok altında bir yarar sağlanmasına yol açmaktadır. Yaylaların doğal ve kültürel

Çizelge 2. Deneklerin Sosyo-ekonomik Özellikleri.

Yaş grupları	%	Öğrenim durumları	%	Meslek grupları	%	İskan durumları	%
18-29	25,6	İlkokul	7,8	Serbest meslek	32,2	1 yıldan az	2,2
30-44	46,7	Ortaokul	20	Memur	34,4	1-5 yıl	8,9
45-60	22,2	Lise	48,9	İşçi	11,1	5-10 yıl	5,6
> 61	5,6	Üniversite-Y.okul	22,2	Emekli	4,4	10 yıldan fazla	83,3
		Okur-yazar	1,1	Öğrenci	5,6		
				İşsiz	12,2		

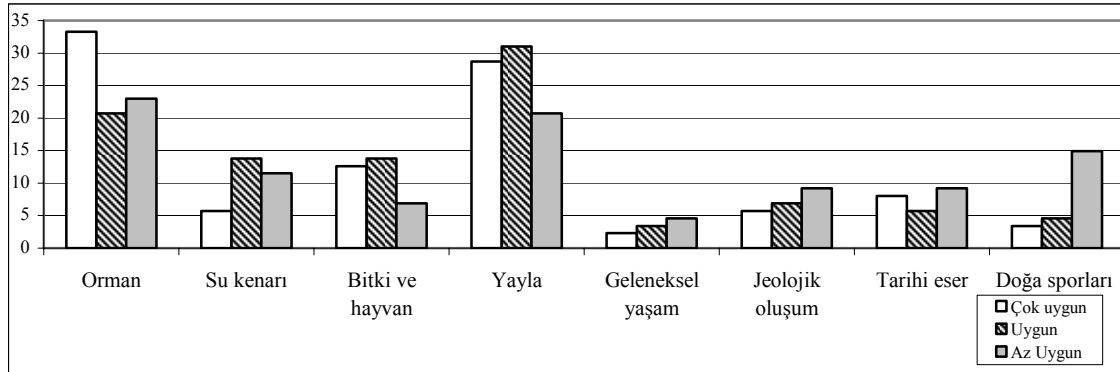
değerlerini içeren dokümantasyon çalışmalarının yapılması bu açıdan önem taşımaktadır. Ayrıca yayla turizmi klasik kitle turizmi anlayışıyla ele alınmamalı, yaylaların doğal ve kültürel yapılarının korunması için yerel halk dahil olmak üzere tüm katılımcılar belirli bir eğitimden geçirilmelidir (Var, 1992). Diğer uygunluk dereceleri incelendiğinde yaylaların uygun (% 31), ormanların ise az uygun (% 23) olarak en yüksek orana sahip olduğu görülmektedir (Şekil 1).

Araştırma alanı turizm açısından olumlu özellikleri yönüyle deniz kıyısında bulunan yerleşimler ile karşılaştırılmış ve üç kademede derecelendirilmiştir. Buna göre havasının temiz olması çok olumlu (% 26,4) ve az olumlu (% 23), sessiz ve sakin olması olumlu (% 34,5) olarak ilk sırada yer almıştır. Buna karşın sosyal altyapı olanakları (sağlık, eğitim, banka ve alışveriş gibi) ve tesislerin ise yetersiz olduğu belirtilmiştir (Şekil 2).

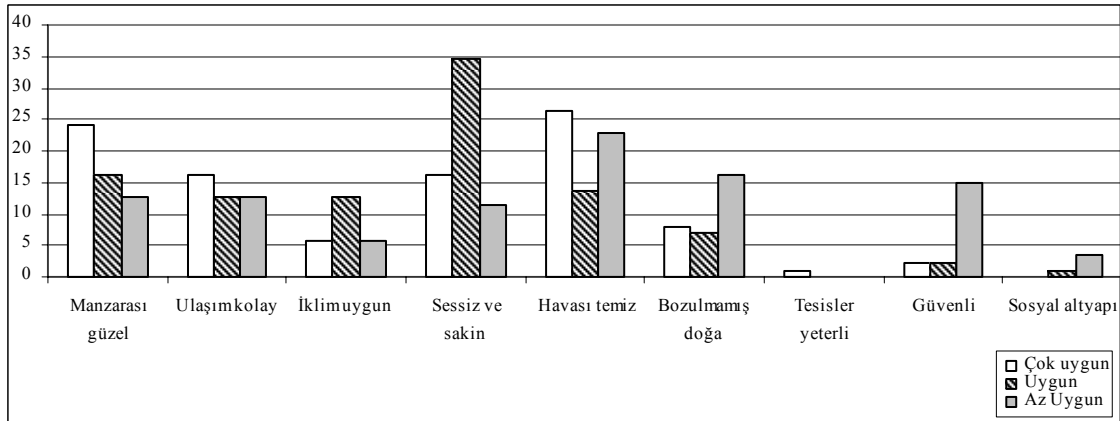
Akdeniz bölgesinde bulunan araştırma alanı, deniz kıyısından daha farklı iklimsel özelliklere sahiptir. Özellikle yaz aylarında kıyı yerleşimlerine göre iklimsel konforu nedeniyle dikkat çekmektedir. Örneğin, Akseki'de 13,1°C olan ortalama sıcaklık, Antalya kent merkezinde 18°C'dir. Ortalama bağıl nem oranı da Antalya kent merkezine oranla daha düşük (% 57) olan araştırma alanının daha serin ve kuru bir iklime sahiptir (Çizelge 3).

Çizelge 3. Akseki ve Antalya Kent Merkezine İlişkin Bazı İklim Değerleri (DMİGM, 2000).

İklim Elemanları	Akseki (1970-2003)	Antalya (Kent Merkezi) (1979-2000)
En Yüksek Sıcaklık (°C)	39.5	45.0
En Düşük Sıcaklık (°C)	-14.0	-3.0
Ort. Sıcaklık (°C)	13.1	18
Ort. Bağıl Nem (%)	57	63
Ort. Açık Gün. (Adet)	160.3	167.2
Ort. Bulutlu Gün. (Adet)	147.9	167.3
Ort. Kapalı Gün. (Adet)	57.1	30.8
Ort. Yağış Miktarı (mm)	1335.5	1063.5
Ort. Kar Yağışlı Gün. (Adet)	16.8	0.4



Şekil 1. Turizm Açısından Değer Taşıyan Özellikler (%).



Şekil 2. Deniz Kıyısındaki Yerleşimlere Göre Alanın Olumlu/olumsuz Özellikleri (%).

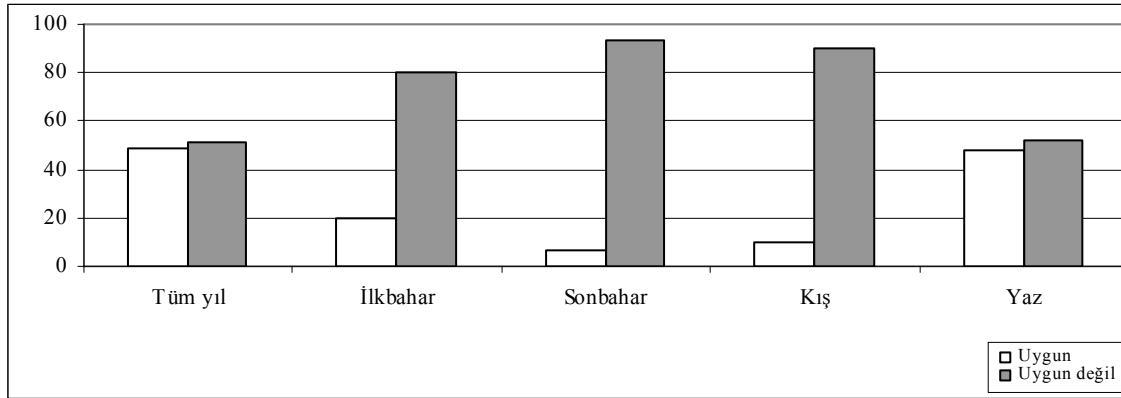
Yağış etkenliği değerlerine göre, Antalya'nın ilkbahar ve yaz ayları kurak, sonbahar ayları yarı kurak, kış ayları ise yarı nemli-nemli iklim tipine sahip iken, yıllık değerlere göre nemli iklim tipine girmektedir. Bu farklılık yağış ve sıcaklık değerlerinin mevsimlere dağılımından kaynaklanmaktadır (Mansuroğlu ve ark., 2003).

Antalya bölgesinde kıyıdaki turizm etkinlikleri son yıllarda özellikle kongre ve sportif etkinlikler kullanılarak tüm yıla yayılmaya çalışılsa da genel olarak turizm etkinlikleri yaz aylarında yoğunlaşmaktadır. Araştırmaya katılan denekler Akseki'de turizm için tüm yılın (% 48,9), yaz (% 47,8) ve ilkbahar (% 20) aylarının uygun olduğunu belirtmektedir (Şekil 3). Turizm için konaklama tesisleri konusunda halkın % 56,7'si dağ evlerini çok uygun, % 33,3'ü pansiyonları uygun, % 30,2'si yerel halkın evlerini az uygun olarak nitelendirmişlerdir. Diğer konaklama tesisi olarak ise kamp

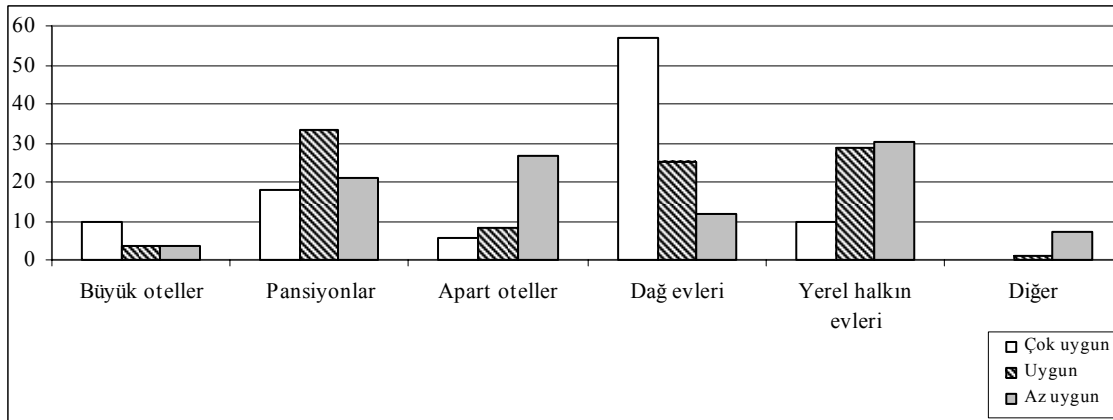
alanları belirtilmiştir (Şekil 4).

Yerel halkın evlerinin az uygun olarak nitelendirilmesinin en önemli nedeni bu evlerin büyük bir kısmının restorasyona ihtiyaç duymasından kaynaklandığı düşünülmektedir. Akseki yöresinin önemli tarihi değerlerinden biri olan ve yöredeki ahşap-moloz-taş birlikteliğinden üretilen bu evlerden, Büyükalın Köyü'nde 10 adet restorasyonu tamamlanmış, 3 adet restorasyonu devam eden, Sarıhacılar Köyü'nde ise 6 adet restorasyonu tamamlanmış, 2 adet restorasyonu devam eden ev bulunmaktadır. Büyükalın ve Sarıhacılar köyünde bulunan bazılarının restore edilip turizme açılması yönünde çalışmalar sürdürülmektedir (Esengil, 2000; Esengil, 2002).

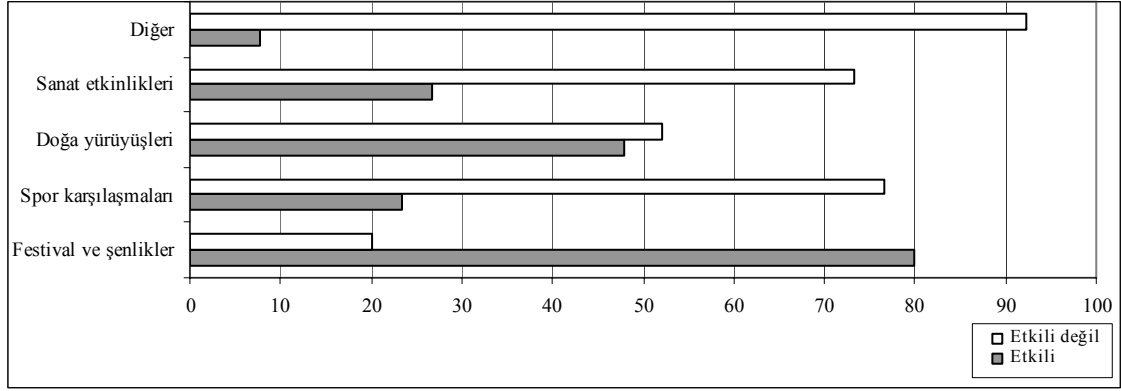
Bölgede turizm gelişiminde etkili olabilecek aktiviteler ilk sırada festivaller yer almaktadır. Bunu sırasıyla doğa yürüyüşleri, sanat etkinlikleri ve spor karşılaşmaları izlemektedir (Şekil 5).



Şekil 3. Turizm Faaliyetlerinin Mevsimlere Dağılımı (%).



Şekil 4. Turizm İçin Uygun Konaklama Tesisleri (%).



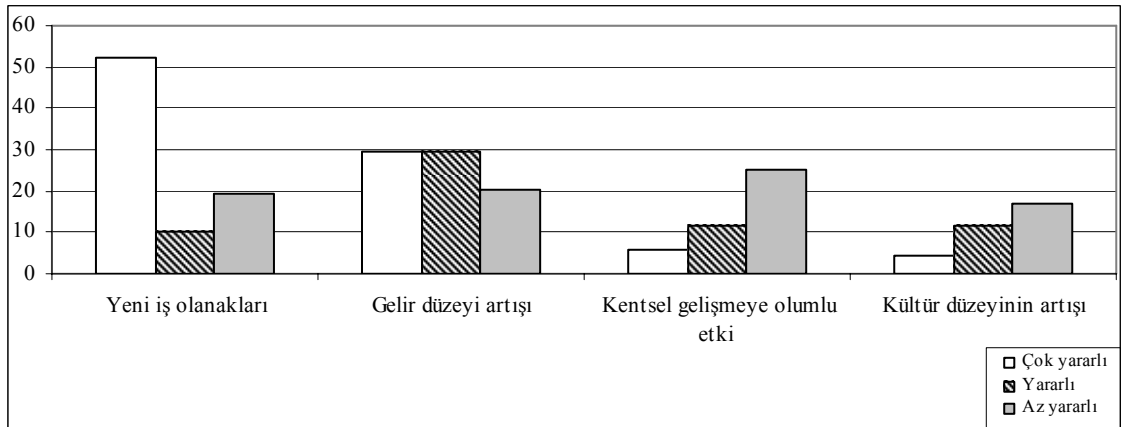
Şekil 5. Turizm Gelişiminde Etkili Aktiviteler (%).

Turizm aktivitelerinin Akseki ve çevresine yararlı olacağını belirtenlerin oranı % 97,8'dir. Turizm yerel halk tarafından yeni iş olanakları yaratılmasında (% 52,3) çok yararlı, dışarıya olan göçlerin azaltılmasında (% 37,5) yararlı, kentsel gelişmeye ise (% 25) az yararlı olarak derecelendirilmiştir (Şekil 6). Turizmin Akseki ve çevresine yararlı olmayacağını belirtenlerin (% 2,2) oranı oldukça düşüktür. Bunun nedenleri ise suç oranlarının artışı (% 1,1) ve doğal yapının zarar görmesi (% 1,1) olarak gösterilmiştir.

Turizmin etkilerinin saptandığı çalışmalar, turizm faaliyetleri başladıktan sonra yapılmaktadır (Gursoy ve ark., 2001; Gursoy ve Rutherford, 2004; King ve ark., 1993; Teye ve ark., 2002; Butler ve ark., 1981; Mason and Cheyne, 2000; Lawson ve ark., 1998). Bu çalışmada turizm faaliyetleri başlamadan önce yerel halkın turizm etkileri konusundaki bilinç düzeyleri ortaya konulmuştur. Alanda henüz yoğun turizm faaliyetleri bulunmadığından halkın

tamamına yakını turizmin olumlu etkilerinden söz etmektedir. Oysa turizmin su, hava ve gürültü kirlilikleri, görsel kirlenme, katı atıklar, ekolojik bozulmalar ve biyolojik çeşitliliğin azalması, arkeolojik ve tarihi alanların zarar görmesi ile alan kullanım sorunları gibi çevresel (Inskeep, 1991; Hvenegaard ve Dearden, 1998; Nepal, 1997; Rao ve ark., 2000; Ross ve Wall, 1999); potansiyel ekonomik yararların kaybolması, ekonomi ve istihdam bozulmaları, aşırı kalabalık ve yerlilerin ayrıcalıklarının kaybolması, olumsuz kültürel etkiler ve sosyal sorunlar gibi sosyo-ekonomik (Inskeep, 1991; King ve ark. 1993; Brougham ve Butler, 1981) olumsuz etkileri bulunmaktadır.

Doğal ve tarihi çevre değerleri ile ekonomik ve kültürel faktörler turizm hareketlerinin başlangıç ve sınırını oluşturmaktadır. Tarihi ve doğal çevre değerlerini dikkate almayan bir turizm gelişmesi kendisini doğuran bu değerlerin yok olmasına, dolayısıyla sürecin ortadan



Şekil 6. Turizmin olumlu etkileri (%).

kalkmasına yol açabilir (Uslu, 1990). Turizmden kaynaklanan çevre sorunlarının başında doğal kaynakların tükenmesi ve çevre kirlilikleri (hava ve gürültü kirliliği ile sıvı ve katı atıklar) gelmektedir (Mansuroğlu ve Baytekin 2002). Turizm Akseki’de çevre sorunlarına yol açar diyenler % 10 oranında olup, sorunlar gürültü (% 3,3), hava kirliliği (% 2,2), toprak kirliliği (% 2,2) ve çöpler (% 2,2) olarak belirtilmiştir.

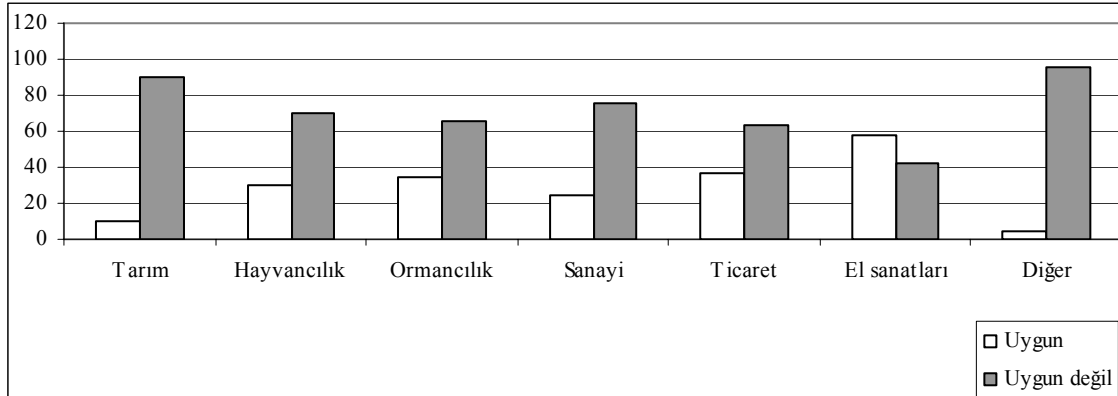
Akseki ilçesinde büyük ölçekli bir sanayi kuruluşu bulunmamakta, pekmez, tahin ve bal üreticiliği ile bunların ticareti dikkat çekmektedir. Kereste, canlı hayvan, av derisi, tereyağı ve peynir ile ilaç sanayisinde hammadde olarak kullanılan defne yaprakları diğer gelir kaynaklarıdır (Anonim 2000). İlçede, Antalya Ticaret ve Sanayi Odasına kayıtlı orman ürünleri, inşaat, nakliyat ve gıda konularında faaliyet gösteren 97 firma bulunmaktadır. Antalya ilindeki tarım alanları Türkiye geneli içerisinde önemli bir yer tutarken, Akseki’de ekilebilir toprakların azlığı nedeniyle tarımsal üretim ticari değer taşımamaktadır. İlçenin, Antalya ilinde bulunan toplam tarım alanlarına oranı ise % 0.27’dir. Antalya ilinin diğer bölgelerine oranla ekim yapılan

alan ve verim miktarları oldukça düşüktür (Anonim 2002). Akseki ve çevresinde turizme alternatif olarak düşünülen çalışma alanları el sanatları (% 57,8), ticaret (% 36,7), ormancılık (% 34,4), hayvancılık (% 30), sanayi (% 24,4), tarım (% 10) ve diğer (% 4,4) olarak sıralanmıştır (Şekil 7).

Araştırma alanında turizmin sağlıklı gelişimi için yerel değerlerin kullanılması (% 42,2) “kesinlikle yapılmalı”, yerel yönetici ve halkın alınacak kararlara katılımının sağlanması (% 24,4) “yapılmalı”, korunan alanların artırılması ise (% 25,6) “yapılabilir” olarak derecelendirilmiştir (Çizelge 4).

4. Sonuç

Ülkemizin en önemli turizm bölgesinde yer alan ormanları, yaylaları, akarsuları, mağaraları, zengin doğal bitki örtüsü ve hayvan varlığı, özgün mimariye sahip evleri, zengin tarihi ve kültürel yapısı ile alternatif turizm açısından değer taşıyan Akseki ve çevresi, bölgedeki turizmin kıyı alanlarından iç kısımlara doğru uzanmasına, turizmin çeşitlendirilmesine ve tüm yıla



Şekil 7. Turizme alternatif olabilecek çalışma alanları (%)

Çizelge 4. Turizmin sağlıklı gelişiminde yapılabilecek çalışmalar (%)

	Kesinlikle yapılmalı	Yapılmalı	Yapılabilir
Yerel değerlerin kullanılması	42,2	15,6	11,1
Çevreye saygılı, kontrollü, planlı, ölçülü ve yavaş hareket edilmesi	13,3	15,6	4,4
Uuslararası turizm şirketleri ile işbirliği yapılması	15,6	17,8	16,7
Yerel yönetici ve halkın alınacak kararlara katılımının sağlanması	13,3	24,4	14,4
Yerel girişimcilere öncelik tanınması	7,8	4,4	16,7
Korunan alanların artırılması	3,3	16,7	25,6
Bölgede bilimsel çalışmaların yapılması	3,3	5,6	11,1
Diğer	1,1	0	0
Toplam	100	100	100

yayılmasına olanak tanımaktadır. Bu durum hem ulusal turizm politikamız hem de Dünya Turizm Örgütünün hedefleri ile paralellik göstermektedir.

Turizmin çeşitlendirilmesinde özgün değerlere sahip yöreler hakkında gereksinim duyulan çok yönlü bilgiye ulaşmada, turizmi daha etkin kılacak olan turizmin yerel ekonomi üzerine etkilerinin bilinmesinde, turizmi besleyen çevresel faktörlerin korunmasında ve bu faktörlerin ayrıntılı olarak tanımlanmasında yöre halkının görüş ve önerileri önem taşımaktadır. Bu nedenle turizm konusunda yapılan tüm çalışmalara, her aşamada yerel halkın katılımı sağlanmalıdır. Bu araştırma sonucunda Akseki ve çevresinde yaşayanların turizm gelişmelerine yaklaşımları turizm potansiyelinin, turizm çeşitlerinin ve turizmin olası etkilerinin belirlenmesinde ile turizmin yönlendirilmesinde etkili olan faktörler kapsamında belirlenmiştir.

Akseki ve çevresinde doğal ve kültürel alanların turizme açılması konusunda birçok çalışma yapılmaktadır. Ancak günümüzde yörede yapılan turizm faaliyetleri Yaban Hayatı Geliştirme ve Yerleştirme Sahalarında yapılan av turizmi ile çevredeki akarsulara, köylere, yaylalara ve ormanlık alanlara düzensiz turlarla sınırlıdır.

Akseki’de tarım alanlarının az olması, büyük ölçekli sanayi tesisi bulunmaması gibi nedenlerden dolayı gelir kaynaklarının yetersizliği son yıllarda dışarı olan göçü arttırmıştır. Öyle ki 1990-2000 döneminde kent merkezinin nüfusu % 5,63 oranında azalmıştır. Turizm faaliyetleri bölge ekonomisini canlandıracağından dışarı olan göçün azalmasına katkı sağlayacaktır. Ancak turizm gelişmelerine paralel olarak göç ile gelenlerin sayısının artışı, kıyı yerleşimlerinde olduğu gibi sağlıklı yerleşimlerin gelişimine neden olabilecektir.

Araştırma alanında yaşayanlar orta ve genç yaş grubunda olup, öğrenim düzeyleri Türkiye ortalamasının üzerindedir. Bunlara ek olarak nüfusun ekonomik olarak aktif olması halkın sürdürülebilir turizm konusundaki gelişmelere olumlu katkıda bulunabileceğini, 10 yıldan uzun süredir araştırma alanında ikamet edenlerin oranının yüksek olması ise, alan konusunda yeterli

bilgi ve birikime sahip olduklarını göstermektedir.

Araştırma alanı kıyıdaki yerleşimlere göre havanın temiz olması, sessiz ve sakin olması gibi olumlu özelliklere sahip olmakla birlikte, sosyal tesisler açısından eksiklikler bulunmaktadır.

Akseki’nin kıyıdaki yerleşimlerden farklı iklimsel özelliklere sahip olması, her mevsim turizm etkinliklerinin çeşitlenmesine olanak sağlayacaktır.

Araştırma alanının yaşayanlar konaklama tesisleri açısından dağ evlerinin çok uygun olacağını belirtmişlerdir. Akseki’nin kendine özel mimariye sahip olan evlerinden esinlenerek ve engebeli bir yapıya sahip arazinin özellikleri kullanılarak yapılacak konaklama tesisleri yöre turizmine olumlu katkıda bulunacaktır.

Bu çalışma turizm faaliyetleri başlamadan önce turizmin etkileri konusunda yerel görüşlerini ortaya koymaktadır. Halkın turizmin yalnız olumlu etkileri konusunda görüş bildirmesi gelecekte ortaya çıkabilecek sorunların çözümlenmesinde zorluklara yol açabilecektir. Bu nedenle yerel yönetimler başta olmak üzere, ilgili kurum ve kuruluşlar tarafından halkın çeşitli eğitim faaliyetleri ve kitle iletişim araçları ile turizmin hem olumlu hem de olumsuz etkileri konusunda bilgilendirilmesi gereklidir.

Akseki ilçesinde sınırlı geçim kaynaklarının çeşitlendirilmesi önem taşımaktadır. Halkın turizme alternatif olarak düşündüğü çalışma alanlarının başında turizm sektörünü destekleyebilecek el sanatları ve ticaret gelmektedir. Turizmden sağlanacak gelirlerin sürekliliği ve geniş bir tabana yayılması için turizmle birlikte turizme destek olabilecek sektörlerin de gelişimi desteklenmelidir.

Turizmde yerel değerlerin kullanımı yaklaşımı son yıllarda farklı tatlar arayan gelir düzeyi yüksek turistler için çekici unsurların arasında bulunmaktadır. Araştırma alanında yaşayanlar bu durumun farkında olup yöredeki turizmin gelişiminde yerel değerlerin mutlaka kullanılması gerektiğini belirtmektedirler.

Sonuç olarak Türkiye’nin en önemli turizm bölgesinde yer alan Akseki tarihsel, kültürel ve doğal özellikleri ile alternatif

turizm ve rekreasyon için uygun potansiyele sahiptir. Akseki'nin bu özelliklerinden koruma-kullanma dengesi gözetilerek turizm amaçlı yararlanılması Antalya bölgesinde turizmin çeşitlendirilmesine ve farklı mevsimlere yayılmasına katkıda bulunacaktır. Ekonomik, sosyal, kültürel pek çok yararı olan turizm sektörü, aşırı doğal kaynak kullanımı ve yanlış yer seçimleri nedeniyle doğal alanların ve tarihsel değerlerin tahrip edilmesine yol açabildiğinden, turizm potansiyelinin temelini oluşturan doğal, kültürel ve tarihi değerlerin, uzun vadede korunabilmesi için ilgili disiplinler tarafından alanın turizm açısından kapsamlı bir envanterinin çıkarılması ve turizm yörelerinde yapılacak planlama çalışmalarının her aşamasına yerel halkın katılımının sağlanması önem taşımaktadır. Turizmde sürdürülebilirliğin sağlanmasında turist, yerel halk, ilgili kurum ve kuruluşların birlikte çalışması mutlak gereklidir.

Kaynaklar

- Anonymous, 2000. Antalya ili Çevre Durum Raporu. Antalya Valiliği, Çevre İl Müdürlüğü. İletişim Ofset. Antalya.
- Anonymous, 2002. Tarım Master Planı. İl Tarım ve Kırsal Kalkınma Master Planının Hazırlanması Projesi, Antalya Tarım İl Müd., Tarım ve Köyişleri Bakanlığı, Antalya.
- Akten, M., 2000. Orman İçi Rekreasyonu ve Isparta İlindeki Bazı Doğal Kaynakların Mevcut Rekreasyonel Potansiyelleri. Süleyman Demirel Üniversitesi, Fen Bilimleri Enstitüsü Yüksek lisans tezi (Basılmamış), s.115.
- Akar, H. 1998. 21. Yüzyıla Girerken Türk Turizmi. 21. Yüzyılda Sürdürülebilir Turizm Politikaları, I. Uluslararası Turizm Sempozyumu. Yıldız Teknik Üniversitesi Basım-Yayın Merkezi, İstanbul. s.32-50.
- Bal, C., 2002. Eko Turizm – Sürdürülebilir Turizm. First Tourism Congress of Mediterranean Countries. Akdeniz University School of Tourism&Hotel Management Antalya.s.9-19.
- Björk, P., 2000. Ecotourism from a Conceptual Perspective, an Extended Definition of a Unique Tourism Form. The International Journal of Tourism Research,2, 189-200.
- Brougham, J.E., R.W. Butler, 1981. A segmentation analysis of resident attitudes to the social impact of tourism. Annals of Tourism Research Vol. 8 (4), 569-590.
- Butler, R. W. 1990. Alternatif Turizm: İnandırıcı bir umut mu yoksa Truva Atı mı? Turizmde seçme makaleler:7, TUGEY Yayını No:13. İstanbul.
- Çağatay, A., Yurdaer M., Kırış R., 2002. Ekoturizm İçin Mekan ve Yerel Topulukların Katılımının Planlanması (Akseki-İbradı Havzası Örneği). II. Turizm Şurası Bildiriler Raporu Kitabı. 2. Cilt. s. 203-217.
- Çakılcıoğlu, Mehmet, Sürdürülebilir Turizme Yönelik Bir Yöntem Önerisi, Doğu Karadeniz/Trabzon İli Özelinde Bir İrdeleme, Doktora Tezi, MSÜ, İstanbul, 1996, s.27
- DİE, 2002. Devlet İstatistik Enstitüsü, 2000 yılı, Antalya İli Nüfus Sayımı Kesin Sonuçları.
- DİE, 2004. Devlet İstatistik Enstitüsü, Nüfus İstatistikleri. www.die.gov.tr/nufus_sayimi.
- DMİGM (Devlet Meteoroloji İşleri Genel Müdürlüğü), 2000. Antalya İli İklim Verileri.
- Duran, A. 2002. Flora of Tuzaklı, Gidefi Mountains and Surroundings (Akseki). Turkish Journal of Botany, TÜBİTAK. www.tubitak.gov.tr, Sayı 25, s. 303-349.
- Esengil, R. 2000. Neden Akseki?. Sanatsal Mozaik. ÇEKÜL Yayınları. www.cekul.org.tr.
- Esengil, R. 2002. Kültürel Değerlerin Korunarak Turizme Kazandırılmasında Katılımcı Bir Deneme. First Tourism Congress of Mediterranean Countries. Akdeniz University School of Tourism & Hotel Management. Antalya. s. 178-195.
- Gursoy, D., C. Jurovski, M. Uysal, 2001. Resident Attitudes:A Structural Modelling Approach. Annals of Tourism Research Vol. 29 (1), 79-105.
- Gursoy, D., D.G. Rutherford, 2004. Host Attitudes Toward Tourism: An Improved Structural Model. Annals of Tourism Research Vol. 31 (3), 495-516.
- Hvenegaard, G.T., P. Dearden, 1998. Linking Ecotourism and Biodiversity Conservation: A Case Study of Doi Inthanon National Park, Thailand. Sigapore Journal of Tropical Geography, vol. 19 (2), 193-212.
- Inskeep, E., 1991. Tourism Planning: An Integrated and Sustainable Approach. Van Nostrand Reinhold, New York.
- King, B., A. Pizam, A. Milman, 1993. Socia impacts of tourism host perceptions. Annals of Tourism Research Vol. 20 (4), 650-665.
- Lawson, R.W., J. Williams, T. Young, J. Cossens, 1998. A comparison of residents'attitudes towards tourism in 10 New Zealand destinations. Tourism management Vol. 19 (3), 247-256.
- Maikhuri, R.K., S. Nautiyal, K.S. Rao, K.G. Saxena, 2001. Forest Policy and Economics 2, 355-365.
- Mansuroğlu, S., C. Baytekin, 2002. Sürdürülebilirlik Kapsamında Antalya'da Turizm ve Çevre İlişkileri. First Tourism Congress of Mediterranean Countries. Akdeniz University School of Tourism & Hotel Management. Antalya. s. 458-468.
- Mansuroğlu, S., V. Ortaççesme, O. Karagüzel, E. Yıldırım, C. Baytekin, 2003. Antalya kentinde Ekolojik Açından Önemli Biyotopların Haritalanması Üzerine Bir Araştırma. Akdeniz Üniversitesi BAPYB Proje No:21.04.0104.12, Sonuç Raporu. Antalya, s. 91.
- Mason, P., J. Cheyne, 2000. Resident's attitudes to

- proposed tourism development. *Annals of Tourism Research* Vol.27, No. 2, 391-411.
- Mvula, C.D., 2001. Fair trade in tourism to protected areas- a micro case of study of wildlife tourism to South Luangwa National Park, Zambia. *International Journal of Tourism Research* 3, 393-405.
- Nepal, S.K., 1997. Sustainable tourism, protected areas and livelihood needs of local communities in developing countries. *International Journal for Sustainable Development and World Ecology*. Vol. 4, Issue 2, p.123.
- OGM (Orman genel Müdürlüğü), 1996. Akseki, Geriş, Murtiçi, Bademli, Cevizli, Kuyucak İşleme Şeflikleri Amenajman Planları Raporu. Antalya Orman Bölge Müdürlüğü.
- Rao, K.S., R.K. Maikhuri, K.G. Saxena, S. Nautiyal, U. Rana, 2000. Promoting ecotourism in the buffer zone areas of Nanda Devi Biospher Reserve: an option to resolve people-policy conflict. *International Journal for Sustainable Development and World Ecology*. Vol. 7, Issue 4, p.333.
- Rao, K.S., S. Nautiyal, R.K. Maikhuri, K.G. Saxena, 2003. Local people's knowledge, aptitude and perceptions of planning and management issues in Nanda Devi Biospher Reserve, India. *Environmental Management* Vol.31, No. 2, 168-181.
- Ross, S., G. Wall, 1999. Evaluating Ecotourism: The case of North Sulawesi, Indonesia. *Tourism Management* Vol. 20 (6), 673-682.
- Sekhar, N. U., 2003. Local people's attitudes towards conservation and wildlife tourism around Sariska Tiger Reserve, India. *Journal of Environmental Management* 69, 339-347.
- Teye, V., E. Sirakaya, S.F. Sönmez, 2002. Resident's attitudes toward tourism development. *Annals of Tourism Research* Vol. 29 (3), 668-688.
- Trakolis, D., 2001. Local people's perceptions of planning and management issues in Prespes Lakes National Park, Greece. *Journal of Environmental Management* 61, 227-241.
- Uslu, O., 1990. Turizm ve Çevresel Etkileri. *Turizm ve Çevre Konferansı. Türkiye Çevre Sorunları Vakfı Yayını. Kavaklıdere, Ankara. s. 19-47.*
- Var, M., 1992. Trabzon ve Rize İllerindeki Rekreatyonel Değeri Olan Bazı Yaylaların Turizm Açısından İncelenmesi, *Doğu Karadeniz Turizmi, Konferans-Workshop 22-25 Haziran 1992, Turizm Bakanlığı, 63-66*
- WWF (World Wide Fund), 1999. <http://www.panda.org/forests4life/hotspots/>