

Gönderim Tarihi: 27.05.2016

Kabul Tarihi: 12.10.2016

## ADİYAMAN'DA BİR İLK TUNÇ ÇAĞI YERLEŞİMİ: HAYAZ HÖYÜK\*

**A First Bronze Age Settlement: Hayaz Tumulus**

**Nimet SÖNMEZ OKULMUŞ**

Doktorant, Atatürk Üniversitesi  
nimetsonmez02@gmail.com

**Çalışmanın Türü: Araştırma**

### **Öz**

İnsanlık tarihi kadar eski bir geçmişe sahip olan Güneydoğu Anadolu Bölgesi; tarihsel çağların başlangıcı sürecinde çok önemli bir basamak oluşturmuştur. Bölgenin coğrafi konumu ve iklimin uygunluğu tarihsel süreçlere önemli bir zemin oluşturmuştur. Bölge; Orta Fırat ve Dicle bölümünden oluşur. Bölgenin akarsularını oluşturan Fırat ve Dicle Nehri sosyokültürel ve stratejik açıdan bölgeye önem kazandırmış, çeşitli uygarlıklara ev sahipliği yapmıştır. Atatürk Barajı inşa faaliyetleri sebebiyle arkeolojik kurtarma kazıları başlatılmıştır. Kurtarma kazıları kapsamında kazılan yerlerden birisi de Güneydoğu Anadolu Bölgesi'nde bulunan Adıyaman'a bağlı Samsat İlçesi'nde olan Hayaz Höyük'tür. Hayaz Höyük bölgede İlk Tunç Çağı dönemine ait buluntuları ile günümüzde de önemini korumaktadır. Günümüzde Atatürk Barajı suları altında kalmış bir höyüktür.

**Anahtar Kelimeler:** Güneydoğu Anadolu, İlk Tunç Çağı, Adıyaman, Samsat, Hayaz Höyük.

### **Abstract**

The South eastern Anatolia region which has a history as ancient as the history of humanity has made a very important step in process in the beginning of the historical ages. Geographical location of region and climate suitability have created important basis of historical processes. The region is divided into two geographical part as the middle Euphrates and Tigris. The Euphrate and Tigris River which constitute the rivers of the region has gained importance to the region has gained hosted various importance to the area in terms of socio-cultural and strategic terms and civilizations. Archaeological salvage excavations were initiated due to Atatürk Dam construction activities. One of the places excavated with in the scope of rescue excavations is Hayaz Höyük, which is located in Samsat of Adıyaman in southeastern Anatolia. Hayaz Höyük maintain its significance nowadays with its finding belonging to the first Bronze Age period in the region. Nowadays it is a mound that is under water dam.

**Keywords:** South Eastern Anatolia, First Bronze Age, Adıyaman, Samsat, Hayaz Höyük

---

\* Bu makale 2015 yılında Tarih Bölümü'nde tamamlanan "Hayaz Höyük İlk Tunç Çağı Keramiklerinin Değerlendirmesi" adlı yüksek lisans tezinden üretilmiştir.

Güneydoğu Anadolu Bölgesi, Türkiye Coğrafyasının % 8'ini oluşturur. Ülke nüfusunun yaklaşık % 10'u bu bölgede yaşamını sürdürmektedir. Coğrafi konum itibariyle Güneydoğu Anadolu Bölgesi, güneyde Mezopotamya, doğuda İran, kuzeyde Doğu Anadolu ve Kafkasya, batıda Orta Anadolu bozkırları arasında yer alır. Doğal sınır bir yandan Filistin'e, diğer bir yandan da Zağros Dağı etekleri boyunca Basra Körfezine doğru devam etmektedir. Dış kenarından ormanlık dağlık alanlar, iç kenarından ise Suriye Arabistan çölünün kuzey yönüne doğru sokulmuş bir şekilde sınırlanmış olan bu bölge, hilâli andıran bir doğal sınır görünümündedir (Erinç,1980,s.66). Güneydoğu Anadolu'nun yeryüzü şekilleri, akarsu ve iklim özellikleri bölgede yerleşimin yoğunlaşmasında etkili olmuştur ( Günay- Whallon, 1980,s.86 ).

Bölgenin su kaynakları sadece Anadolu kültürlerinin değil, Mezopotamya kültürlerinin de oluşmasında oldukça önemli bir yere sahiptir ( Günaşdı, 2013,s.11). Fırat ve Dicle nehirleri kaynağını; Doğu Anadolu Bölgesinden alır. Fırat ve Dicle nehirleri ile yaşam kaynağı bulan 1500 km uzunluğundaki bu bölge, verimli topraklara sahiptir ( Erinç,1980,s.66).

Mezopotamya'ya can veren bu iki nehrin isimleri Sümerce Dicle "*Idigna*" , Akadca "*Idiglad*",Fırat Nehri;Sümerce "*Buramun*", Akadca "*Purattu*"dur.(Kınal, 1983,s.1; Memiş, 2007,s.9).

Arap müelliflerinden İbn-i Fakih, Küfe'den bahsederken orada Fırat Nehri'nin bulunduğunu söyler. Fakih, Fırat hakkında şunları dile getirir: "*Fırat'ın kaynağı Kalikala'dır. Fırat bu dağları dolandır. Rum toprağına varır ve Kemah'a gider, Malatya'ya, oradan da Cebelta'ya ve kıyılarına giderek Sumeysat'a (Samsat) ulaşır. Buradan gemiler taşınır, ona Sence, Keysüm ve Deysan gibi küçük nehirler dökülür...*" (Palabıyık,2007,s.132). İbn-, Hurdazbih, Mes'üdi, Makdisi, Yakut, Ebul Fida, Hamdullâh-ı Müstevfi ve Kâzvini gibi Ortaçağ Arap müellifleri ve seyyahları da Fırat'ın kaynağının Erzurum'da olduğu konusunda hem fikirdirler (Palabıyık, 2007,s.143). Batı kaynaklarında ise "*Euphrate*" yada "*Eufrate*" şeklinde zikredilmiştir (Herodotos,1983,I/180,s.52; Kramer,1990,s.80). Fırat Irmağının en önemli iki kolundan biri Karasu'dur. Karasu Irmağı, Erzurum Dumlu Dağlarından doğup Erzincan ilini geçtikten sonra Elazığ il sınırlarında Murat nehri ile birleşir ( Polat,2003,s.2 ). Fırat Nehri, daha sonra Şanlıurfa'dan Suriye'ye geçer ve Dicle ile birleşerek Şattü'l Arap adını alır ve Basra Körfezi'ne dökülür ( Tuncel,1996,s.31; Özey, 2002,s.56; Koday, 2005,s.36; Ceylan,2008, s.41). Fırat'ın başlangıç noktası Erzurum'daki Dumlu Dağı'dır. Fırat Nehri; Türkiye'deki en uzun akarsulardan biri olması özelliğinin yanı sıra Mezopotamya'ya da can veren bir akarsudur

(Yıldırım,2000,s.43;Memiş, 2006,s.21). Dicle Nehri; Antikçağ yazarlarından biri olan Ksenophon tarafından Tigris olarak zikredilmiştir (Ksenophon, 2011,s.132). Sümerler tarafından ise “*Idigna*”, Akkadlar tarafından ise “*Idiglat*” olarak isimlendirilmiştir (Bahar,2010,s.38). Kaynağını Doğu Anadolu Bölgesi'nden alan akarsulardan biridir. Güneydoğu Toroslar'da bulunan Hazarbaba dağının güney eteklerinden kaynağını almaktadır. Batman yakınlarında Botan Çayı ile birleşerek akışını sürdüren Dicle Nehri, Türkiye- Suriye sınırı boyunca akıp Cizre yakınlarında Irak topraklarına girer. Basra yakınlarında Fırat ile birleşerek Şattü'l Arap adını alarak Basra Körfezi'ne dökülür ( Hoşgören, 1994,s.61, 113; Özgür,2001: 51). Dicle nehri Büyük Zap, Küçük Zap, Adhem ve Diyala gibi kollarla beslenmiştir (Ceylan,2005,s.9).

Adıyaman, Güneydoğu Anadolu Bölgesinin batı ucunda yer alan bir ilimizdir. Adıyaman ili Güneydoğu Anadolu Bölgesi'nin kuzeybatı kesiminde 38° 11 ve 37° 25 kuzey enlemleri ile 39° 14 ve 37° 31 doğu boylamları üzerinde yer alır. Adıyaman ilinin kuzeyinde Malatya, batısında Kahramanmaraş, güneybatısında Gaziantep, güneydoğusunda Şanlıurfa, doğusunda ise Diyarbakır bulunmaktadır. Merkez ilçesi de dâhil olmak üzere 8 ilçesi, 406 köyü bulunmaktadır. İlçeleri ise başta merkez olmak üzere; Besni, Çelikhane, Gerger, Gölbaşı, Kâhta, Samsat, Sincik, Tut' tur ( Ekinci,2011,s20 ).

Adıyaman'da; Paleolitik dönemden günümüze kadar sırası ile yerleşimler olmuş, tarihsel süreçler yaşanmıştır. İlde yaşanan her tarihsel süreç, kendinden sonraki sürece bir temel oluşturmuştur. İl tarihine dair stratigrafi, veren dönemler aşağıda sıralanmaktadır (Taştemizir,1999,s.1).

<i>M.Ö. 40000- M.Ö. 7000</i>	<i>Paleolitik</i>
<i>M.Ö. 7000 - M.Ö. 5000</i>	<i>Neolitik</i>
<i>M.Ö. 5000 - M.Ö. 3000</i>	<i>Kalkolitik</i>
<i>M.Ö. 3000 - M.Ö. 1200</i>	<i>Hititler</i>
<i>M.Ö. 1200 - M.Ö. 750</i>	<i>Asurlular</i>
<i>M.Ö. 750 - M.Ö. 600</i>	<i>Frigler</i>
<i>M.Ö. 600-M.Ö. 334</i>	<i>Persler</i>
<i>M.Ö. 334-M.Ö. 69</i>	<i>Makedonlar</i>
<i>M.Ö. 69-M.S. 72</i>	<i>Kommagene Krallığı</i>
<i>72-395</i>	<i>Roma imparatorluğu</i>

395-670	<i>Doğu Roma (Bizans)</i>
670-758	<i>Emeviler</i>
758 - 926	<i>Abbassiler</i>
926- 958	<i>Hamdaniler</i>
958 –1114	<i>Bizanslılar</i>
1114 –1204	<i>Eyyubiler</i>
1204 –1298	<i>Anadolu Selçuklular</i>
1298 –1516	<i>Memlûklular</i>
1516 –1923	<i>Osmanlı imparatorluğu</i>

Adıyaman isminin kökeni hakkında farklı rivayetler olmakla birlikte günümüzde en çok rağbet gören Hısn-ı Mansur ismidir. Adıyaman M.S. 757 yılında Halife El Mansur yönetimindeki Araplar tarafından ele geçirilmiş ve Mansur'a izafeten Hısn- ı Mansur olarak adlandırılmıştır. Merkezde yaptırılan Mansur'un Kalesi olarak bilinen kaleye halk, Hısn-ı Mansur ismini vermiştir ( Freely,2003,s.259 ). Bu isim Ortaçağ Tarihine Hısn-i Mansur olarak geçmiştir (Ernst,1970,s.39).

Yapılan araştırmalar sonucunda İlk Tunç Çağı, Anadolu' nun doğu ve güneydoğusunda önemli merkezler ile temsil edilir. Daha çok Suriye ve Mezopotamya kültürleri ile ilişkili olarak karşımıza çıkan Güneydoğu Anadolu Bölgesi'nin Tunç Çağı'nda yoğun şekilde iskân edildiği görülmüştür (Sevin,1997,s.97). Aynı zamanda Toros'lardan Kommagene'ye uzanan yol ağı da buradan geçmekteydi (Ramsay,1960,s.56) ve bu yolu Asurlu tüccarlar kullanmaktaydı ( Kara,2012,s.228).

Güneydoğu Anadolu'da kentleşmenin örneklerinden biri olarak; Sümeysat (Samsat) (Yakar,1985,s.199-200). Anadolu'nun siyasi yapılanmasına ilişkin bilgiler sunan en dikkat çekici belge Kültepe' de gün ışığına çıkarılmış olan iki yerli Anadolu Krallığının ilişkisi hakkında bilgiler sunan mektuptur. Eski Asur dili ve yazısının yerli krallar tarafından da kullanıldığını gösteren bu mektup Mama Kralı Anum- Hirbi tarafından Kaniş Kralı Warşama' ya gönderilmiştir. Bu mektup söz konusu dönemde Anadolu'nun siyasi yapılanmasına ilişkin başta bir kralın bulunduğunu, belli bir bölgeyi kontrol eden devletçiklerin olduğunu ve yine bunlara bağlı olarak alt statüde bir kralın başta bulunduğunu bizlere göstermektedir (Balkan,1957,s.32-34).

### **Samsat İlçesi**

Tarihi Samsat ilçesi, günümüzdeki Samsat ilçesi olmayıp 1998'de tahliye edilmiş ve 1992'de yapımı tamamlanan Atatürk Barajı suları altında kalmıştır. Önemli bir yerleşke olmasının yanı sıra Eskiçağ ve Ortaçağ'da önemli kalelerinden biri olmuştur. Bu kadar önemli olması, Fırat Nehri'ne yakınlığı ve bu nehrinden geçişe müsait olmasından ileri gelmektedir (Özgüç,1985,s.441 – 450). Samsat'ın stratejik konumuna dair M. Ö II. Binyılın ilk çeyreğinde, Asur Ticaret Kolonilerine ait çivi yazılı kaynaklarda adı geçen Sima la şehrini M. Falkner; Samsat bölgesine konumlandırmaktadır (Falkner,1936,s.36). Larsen (Larsen,1976,s.237-238) Asurlu tüccarların Suriye'den gelirken Anadolu platosuna yükselmeye başladıkları hudut bölgesinde bulunan Hahhum'u ( Geç ve Orta Tunç Çağında Samsat'a verilen ad) (Özgüç,2009,s.50) Samsat bölgesinde göstermektedir. Garelli ise aynı şehri, Elbistan Ovası'nda aramaktadır (Garelli,1963,s.93). Tarihsel zaman diliminde ne şekilde adlandırılmış olduğuna baktığımızda: Ortaçağ'da; Şemişat, Sümeysat, Sumaysat, Kala'ahattin ( Toprakkale ), Hellenistik Roma Devrinde; Samsat, Demir, Geç ve Orta Tunç Devrinde; Hahhum, Hahha, Kummaha, Kummuh, Kimuhi Öntarihte ise Hahhum olarak adlandırılmıştır (Özgüç, 2009,s.30-72).

**Samsat İlçesi Tabakalanma ve Kazılar:** 1964- 1967 yıllarında T. Goell Başkanlığında bölgede ilk kazılar yapılmış. Aşağı Fırat Projesi kapsamında 1977 yılında M. Özdoğan başkanlığında yüzey araştırmaları yapılmıştır (Özdoğan,1977,s.97). Başlatılan bu araştırmalar sonucunda bölgenin Halaf Döneminden Osmanlı dönemine kadar iskân edildiği görülmüştür. Ertesi sene1978 yılında başlayan kazı çalışmaları 1980 yılı hariç olmak üzere 1987 yılına kadar Ankara Üniversitesi, Dil Tarih ve Coğrafya Fakültesi'nden N. Özgüç başkanlığındaki ekip tarafından başarıyla yürütülmüştür. Kazdıkça geniş bir alan yayılan bu kazı çalışmaları sonucunda, aşağı şehir ve onu çevreleyen surlar da dâhil olmak üzere 7 kesimde sürdürülmüştür. Ortadoğu Teknik Üniversitesi tarafından yapılan kazılarda yirmi bilim adamı eşliğinde; Roma Çağı'nın ünlü Samsat Su Yolları Ü.İzmirliğin ekibi tarafından (İzmirliğin,1983, s.21-22) , Samsat ve çevresinin Prehistorik araştırmaları I. Yalçınkaya ve H. Müller- Beck ekibi tarafından yapılmıştır (Yalçınkaya,1983,s.12).

#### **Samsat'ın Tabakalanması:**

*I-III. Yapı katları: Ortaçağ*

*IV. Yapı Katı: Roma Dönemi*

*V- VI Yapı Katı: Hellenistik Dönem (M. Ö 4. yy)*

*VII Yapı Katı: Yeni Babil Dönemi ( M. Ö 6 yy)*

*VIII- XI Yapı Katları: Demir Çağı*

*XII. –XIII. Yapı Katları: Son Tunç Çağı- Orta Tunç Çağı*

*XIV. Yapı Katı Asur Koloni Çağı (M.Ö.18.yy)*

*XV. Yapı Katı: M.Ö.19 yy*

*XVI- XIX. Yapı Katları: İlk Tunç Çağı*

*XX. Yapı Katı: Son Kalkolitik Çağ'dan İlk Tunç Çağı'na Geçiş*

*XXI.- XXVII. Yapı Katları, Kalkolitik Çağ ( Harmankaya-Erdoğu,Tay, Hayaz Höyük,2002).*

### **Hayaz Höyük**

Hayaz Höyük; Adıyaman il merkezinin güneyinde; eski Samsat İlçesi'nin 17 km. batısındadır. Günümüzde Atatürk Baraj Gölü tarafından su altında bırakılan eski Hayaz Köyü'nün hemen altında yer almaktaydı. Su altında kalmadan önce Hayaz köyüne ulaşmak çok zordu. Samsat'dan gelen yol Kalburcu Çayı ile kesilmekteydi. Atatürk Baraj Gölü oluşmadan önce, burada bulunan Fırat Nehri ve Kalburcu Çayı'nın birleştiği noktada yer alan Herik Tepesi arasında; hafif bir yükseltinin Fırat Nehrine bakan tarafında yer alan batı ve kısmen güney terası üzerinde Hayaz Köyü bulunmaktaydı. Bu köyde yaşayan insanlar toprak ve taş elde etmek maksadı ile höyükte ciddi tahribatlar oluşturmuşlardır. Yaklaşık 90 m. çapında; 9 m. yükseklikte orta boyda bir höyük olan Hayaz, Kalburcu ve Fırat nehirlerinin birleştiği yerde idi. Böylesi stratejik bir konuma sahip olması Hayaz Höyüğü yerleşime uygun bir hale getirmiştir. Kazı yapıldığı sıralarda yakınında bir pınar bulunmakta; burayı kendilerine yerleşim alanı olarak seçenler dört mevsim akışı olan Kalburcu ve Fırat Nehri'nden su ihtiyaçlarını karşılamışlardır. Yerleşme günümüzde Atatürk Baraj Gölü suları altında kalmış durumdadır (Harmankaya-Erdoğu,Tay, Hayaz Höyük, 2002).

Hayaz Höyük; Aşağı Fırat Havzası Yüzey Araştırması Projesi kapsamındaki çalışmalar sırasında 1975 yılında Ü. Serdaroğlu ve ekibi tarafından keşfedilmiştir. M.C. Özdoğan başkanlığında İstanbul Üniversitesi Prehistorya Anabilim Dalı öğretim üyelerinden oluşan bir kazı ekibi tarafından, 1977 yılında yüzey çalışması yapılmıştır (Özdoğan,1977,s.133). 1979-1983 arasında (1982 hariç) sürekli kazı çalışması yapılmıştır Hollanda Tarih ve Arkeoloji Enstitüsü'nün girişimi ile İstanbul'daki Hollanda Tarih ve Arkeoloji Enstitüsü Müdürü olan J. Roodenberg başkanlığındaki kazılar, o dönemlerde köye kadar yol olmaması sebebiyle güçlük içerisinde yürütülmüştür. Kazılarda dört ana tabaka belirlenmiş. 1.Tabaka Bizans ve Ortaçağ, 2.Tabaka Orta Tunç Çağı-Demir Çağı, 3. Tabaka İlk Tunç Çağı III.

ve II. Evreleri, 4.Tabaka Çanak-Çömleksiz Neolitik Çağ olarak tanımlanmıştır (Roodenberg, 1981: 93).

Neolitik Çağ kalıntıları iki evre olarak görülmektedir. İlk evre 7×12 m. ölçüsünde kireçtaşı yığıntılarının olduğu alandır. Bu yığın bir kısmının dik bir şekilde durması yıkılmış olan duvarlar olduğu fikrini uyandırmıştır. Çok derin olmayan bir çukur, bu ilk evreye ait aynı türde inşaat atıklarını kapsar. Bu da iç alanı 2. m. genişliğinde olan yarım daire biçimli bir duvarında bu ilk evreye ait olduğu fikrini destekler. Çanak çömleksiz tabakanın ikinci evresi 8×15 m. bir alandır. Bu alanın kuzeyi kalın bir yontma taş alet tabakası ile kaplanmış, mimari bulgulara rastlanmamıştır. Özellikle alanın kuzey kesiminde altta bulunan taş kümelerini örten çok sayıda yontma taş alet ve artıklardan oluşan bir döküntü tabakasının varlığına rastlanmıştır (Roodenberg, 1989,s.91). Burada daha önceden bir yontma taş işçiliğinin yapılmış olduğu, J. Roodenberg tarafından belirlenmişti. Hayaz Höyük mevki Neolitik Çağ göçerleri tarafından atölye amaçlı mevsimlik bir yerleşme yeri olarak kullanılmıştır. Göçebe topluluğun, mevsimlik yerleşme esnasında Kalburcu Çayı civarında topladıkları çakmaktaşı yumrularını Hayaz mevkiine getirip burada yonttuklarını, işe yaramayanları çevrede bıraktıklarını, çevrede bulunan vadi ve sirtlarda bulunan bitkileri toplayıp geçindikleri bilinmektedir. Yerleşmenin tümüne doğal ve beşeri sebeplerden dolayı tam olarak ulaşılamamıştır (Harmankaya-Erdoğu, Tay, Hayaz Höyük,2002). Ancak üzerinde silika parlaklığı olan dilgi parçacıkları gibi araçların varlığı Hayaz Höyük 'de sadece alet yapımı ile ilgili faaliyetler olmadığını göstermiştir. Bu durum hayvan ve bitki örtüsü atıkları ile de kanıtlanmıştır. Bu kanı ise; bizlere burada yaşayan insanların işçilik yaptıkları alana yakın olduklarını, belki de orada yaşıyor olduklarını göstermiştir. Doğu alanı oluşturan neolitik tabakalara ait en önemli buluntu çokça sayıda bulunan yontma taş artıklarıdır (Roodenberg,1984,s.2).

J.Roodenberg ve ekibi tarafından kazılan bu höyüğün, İlk Tunç Çağı (M.Ö 3. binyılın ilk yarısı) tarihli olduğunu daha önce belirtmiştik (Roodenberg, 1984,s.1). Mimari anlamda; İlk Tunç Çağı yapı katlarından en eskisinde, kuzey yönde olan dikdörtgen planlı bir yapı bulunmuş. Taş duvarlarının kalınlığı 60 cm.'dir. Kuzeybatı köşeden girişlidir (Roodenberg, 1982,s.27-32). Hayaz Höyüğün İlk Tunç Çağı'na tarihlenen yapı katlarında ve yüzeyden ele geçen parçalardan sadece FG ve FF karesindeki açmada bulunanlar, L. C. Thissen tarafından ayrıntılı olarak incelenmiştir (Harmankaya-Erdoğu, Tay, Hayaz Höyük, 2002). FG karesinde 3. yapı katından itibaren İlk Tunç Çağı'na girildiği belirtilmiştir. Bu açmada 3. ve 2.

yapı katlarında saman yüzü mal, yalın ince mal, kırmızı-siyah açkılı mal, açkılı mal, Atatürk Barajı yöresine has Karababa boya bezekli mal, kumlu mal, kireç katkılı hamurlu astarlı mal gibi mal örnekleri bulunmaktadır. Hayaz'ın İlk Tunç Çağı yapı katları için karakteristik mal, yalın ince maldır. Genel toplamda %49 oranını bulan bu malın erken örnekleri arasında sayılabilecek bir tabaka ile küçük kâsenin benzerleri Amik Ovası G evresinde bulunmaktadır. Alçak halka dipli, dışa eğimli örnekleri nadirdir (Roodenberg, 1981, s.1-7). Amik Ovası adlandırması ile kırmızı- siyah açkılı mal, Doğu Anadolu Karaz malının neredeyse aynısıdır. Ancak iki bölge arasında yöresel farklılıklar bulunmaktadır. Amik Ovası H ve I evrelerinde bulunmaktadır. Thissen tarafından, Karababa boyalı malları olarak tanımlanan mal özelliği ise Keban Bölgesi Boyalı mal örneklerine oldukça benzerlik gösterir (Roodenberg, 1981, s.1-8). Hayaz'da bu mal oldukça yüksek oranda bulunmuştur. El yapımı, sarımsı yeşil astar üzerine koyu kahve renkte açkılı boya bezeklidir (Harmankaya-Erdoğu, Tay, Hayaz Höyük, 2002).

Bulunan tabaka topluluğunun çanak çömlek buluntularına dayanarak III. binin ikinci yarısı, yani İlk Tunç Çağı'nın 2. ve 3. Evreleri içinde tarihlendirilmiştir. Siyah ve kırmızı bölgesel çanak çömleğinin yanı sıra Yukarı Mezopotamya'da görülen "*Plain simple ware*" tipine uygun çanak çömlek de bulunmuştur ( Roodenberg, 1981,s. 93).

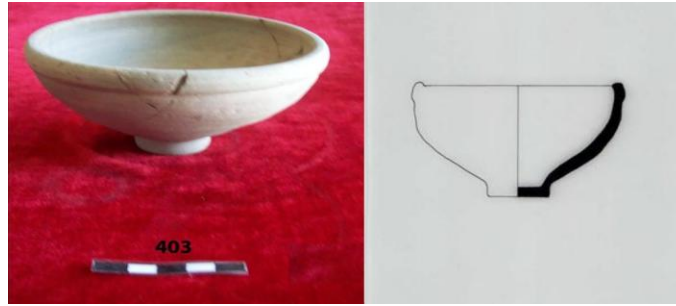
Gömü olarak buluntular iki toprak mezar ile bir ön odalı mezardır. Toprak mezarlara ölümler, ana rahminde olduğu gibi kıvrık (hocker) tarzında gömülmüştür. Gömü hediyesi olarak taş palet ve bakır iğneler bulunmuştur. Mezar odasında ise 12 adet iskelet bulunmuştur. Burada bulunan gömü hediyeleri biraz daha zengindir. Bakır ve Tunç kefen iğneleri, beş bakır bilezik, kolye için taş ve deniz hayvanı kabukları, 40 çeşitte kap-kacak mezara konulmuştur (Harmankaya-Erdoğu, Tay, Hayaz Höyük, 2002).

En alt katmanda bulunan İlk Tunç Çağı tabakası geniş anlamda bir mimariyi kapsamaktadır. Fakat daha öncede söz ettiğimiz gibi üst katmanlara doğru gidildikçe artık bir yerleşim alanı olmadığı görülmüştür. Fakat sonraki devirlerde atölyeler veya atıkların döküldüğü yer olarak ve daha ileriki zamanlarda ise mezarlık olarak kullanıldığı görülmüştür. Höyüğün mezarlık olarak kullanıldığını 2 adet "*Cist- tombs*" ve 1 adet bozulmamış olarak kalan "*Shaft – tomb*" mezarlar kanıtlar. "*Shaft Tomb*" tan 1. 45 m. derinliğinde bulunan bir dehliz, mezar odasına çıkar durumdadır. Bu mezar odası 3× 1, 4 × 1 m. genişliğindedir ve kireç taşı ile ağzı kapatılmıştır. İçerisinde 12 iskelet ve ölü gömme hediyesi olarak tunç takılar ve çanak çömlek bulunmuştur. Yapı türü, ölü gömme şekli açısından



“*Collective Burial* ” (toplu mezar) olduğunu ve oldukça zengin gömülere sahip olan bu mezarlar Orta Fırat Havzası'nın kültüründe olan etkileşimi göz önüne sermektedir. Zira Orta Fırat Havzasında son 15 seneden itibaren bu tip birkaç mezara rastlanmıştır. Neolitik yerleşim katmanından sonra höyüğün terk edilmiş olması buranın sadece işçilik mezar alanı olduğu öngörüsünü oluşturmuştur (Roodenberg,1981,s.93-94). Ancak buna rağmen höyükte koyun ve keçi kemiklerinin bulunması, gömü yapıldıktan sonra burada hayvan kurban edildiğini göstermiştir. Antik Mezopotamya inancında keçi kurban etmenin; ölüyü kötülüklerden koruduğu inancı vardır. Ayrıca ölü gömme ritüelleri açısından Hayaz Höyük ile Tiritiş Höyük, Lidar Höyük, Gedikli Höyük ve Tilmen Höyük arasında herhangi bir fark görülmemiştir. Öte yandan oda mezarların toplumda bulunan seçkin bir kesime ait olduğu açıkça görülmüştür. Fakat seçkinlik vasfının neye göre verildiği hususunda belli bir delil bulunmamaktadır ( Yılmaz, 2006,s.68).

Hayaz Höyük belki de sadece Çanak Çömleksiz Neolitik Çağ yerleşimini aydınlatmak için kazılan bir yer iken, daha sonra yörenin İlk Tunç Çağı'na önemli bilgiler kazandırmıştır ( Harmankaya Erdoğan,Tay, Hayaz Höyük, 2002). Bir İlk Tunç Çağı yerleşimi olan Hayaz Höyük'te çanak çömlek elde yapıp, tek renkli olup pek azı boya ile süslenmiştir. Çanak çömleğin ana tipleri gaga ağızlı testiler, emzikli çaydanlıklar, geniş karnlı çömlekler, tek kulplu veya kulpsuz kâseler, kulplu vazolardır. Devrin son evresinde madeni örnekleri taklit edilerek yapılan gaga ağızlı testilerin ve vazoların sayısı artmıştır (Ökse,2012,s.63).



**Çanak**

**E**

**Envanter No: 403**

**Dönemi: Eski Tunç Çağı**

**Tanımı: Çanak**

**Kazı numarası; BJ-36**

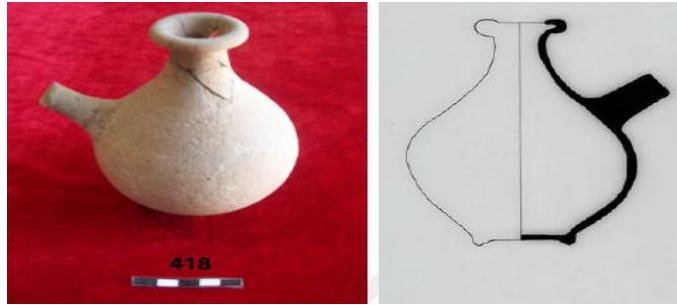
**Ölçüsü;** Ağız R: 13.7 cm. kaide;3.8 cm. h: 6.9 cm.'dir.

**Yapımı:** Çarkta yapılmış,

**Renk:** Kiremit renkte, hamurludur.

**Şekil:** Hafifçe dönük ağız kenarlı, halka tiplidir.

**Durumu:** Mezardan kırık şekilde çıkarılan eser tümlenmiştir.



**Envanter No:**418

**önemi:** Eski Tunç Çağı

**Tanımı:** Emzikli Şişe

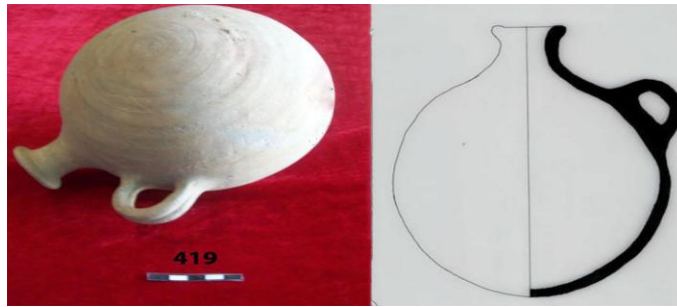
**Kazı numarası:** BJ-56'dır.

**Yapımı:** Çarkta yapılmıştır.

**Renk:** Kırmızı renkte hamurludur.

**Şekil:** Hafif dışa dönük, ağız kenarlı, ince kısa boyunlu, yumurta gövdelidir. Omuzdan emzikli, halka tiplidir.

**Durumu:** Ağız kenarı ve boyun kısmında kırık vardır. Onarım görmüştür.



**Matara**

**E**

**Envanter No:** 419

**Dönemi:** Eski Tunç Çağı

**Tanımlı:** Matara

**Kazı Numarası:** BJ-51

**Ölçüsü:** Ağız: 4.7 cm. Karın: 17.4 cm. h:21 cm. 'dir.

**Yapımı:** Çarkta yapılmıştır

**Rengi:** Kiremit renkte hamurludur.

**Şekil:** Hafif dışa dönük ağız kenarlı ince kısa boyunludur. Omuzdan tek kulpu vardır. Yuvarlak basık gövdelidir.

**Durumu:** Sağlamdır.



**Emzikli Vazo**

**Envanter No:** 444

**Tanımlı:** Emzikli Vazo

**Dönemi:** Eski Tunç Çağı

**Kazı numarası:** BJ-77'dir.

**Ölçüsü:** Ağız: 14 cm., Karın :16.3 cm., Kaide: 5.6 cm. H: 12.7 cm. 'dir.

**Rengi:** Gri renkte hamurludur.

**Yapımı:** Çarkta yapılmıştır.

**Şekil:** Dışa dönük yivli ağız kenarlı, yuvarlak omurgalı, omuzdan kısa emzikli, halka diplidir.

**Durumu:** Mezar alanından parçalar halinde çıkarılan eser sonradan tamamlanmıştır. Birkaç küçük parçası eksiktir.

## SONUÇ

Bir İlk Tunç Çağ'ı yerleşmesi olan Hayaz Höyük adlı makalede genelden özele gidile bölge, il, ilçe, höyük kapsamında siyasi, coğrafi, tarihi bilgilendirme yapılmıştır. Kültür uygarlığının beşiği olan Mezopotamya'ya yakın olması bölgenin önemini arttırmıştır.

Adıyaman ilinin Samsat ilçesinde bulunan Hayaz Höyük'de İlk Tunç Çağı evresi ileri seviyede yaşanmış, söz konusu kazı sonuçları bunu net bir şekilde gözler önüne sermiştir. Hayaz Höyük Kazısı sonucunda dönemin kültür ve sosyal hayatına dair bilgiler sunan eserler bilim dünyasına kazandırılmıştır. Adıyaman Müzesine geliş tarihi 23.10.1980 olan Hayaz Höyük Kazısı eserleri makalenin ana malzemelerini oluşturmaktadır. Müzede yapılan çalışmalar esnasında eserler tek tek değerlendirilmek üzere çekimleri yapılmış, çizimleri oluşturulmuştur.

Hayaz Höyük'den çıkarılan malzemeler sonucunda çevresinde bulunan kültürler ve höyükler ile gerek ölü gömme, gerek kültürel anlamda etkileşim içerisinde olduğu görülmüştür. Etkileşimin yanı sıra Hayaz Höyük'de dilgiler, ok uçları gibi buluntulardan anlaşılmıştır ki; Hayaz Höyük'de daha ileri bir yontma taş endüstrisi süreci yaşanmıştır. Bulunan çakmak taşı malzemesi Orta ve Kuzey Suriye'den tanınan Neolitik çağ yontma geleneğine benzerlik gösterirken, çanak- çömleği Doğu Anadolu Karaz malları ile benzerlik göstermiştir. III. binin ikinci yarısı, yani İlk Tunç Çağı'nın 2. ve 3. Evrelerine tarihlenen Hayaz Höyük keramiği; kırmızı ve siyah açkılı olması yönüyle Karaz kültürüne benzerlik göstermektedir. Karaz keramiği çömlekçi çarkı kullanılıyor olmasına rağmen el yapımı, astarlı ve açkılı özelliklere sahiptir. Karaz kültürü ile senkronik olması aralarındaki etkileşim ihtimalini arttırmaktadır. Ancak bu etkileşimin ticaret veya kültürel etkileşim yoluyla mı geçtiğine dair net bir bilgi yoktur.

## KAYNAKÇA

- Bahar, H. (2010). *Eskiçağ Uygarlıkları*, Konya: Kömen Yayıncılık.
- Balkan, K.(1957). *Mama Kralı Anum Hirbi'nin Kaniş Kralı Warşama'ya Gönderdiği Mektup*, Ankara: TTK Yayınları.
- Ceylan, A. (2005). *Eskiçağ Tarihi Ders Notları*, Erzurum: Atatürk Üniversitesi Yayınları.
- Ceylan,A.(2008). "Kuzeydoğu Anadolu Yüzey Araştırmalarının Bir Değerlendirilmesi". A.Ü. Fen- Edebiyat Fakültesi Sosyal Bilimler Dergisi, Erzurum.
- Ekinci, M. (2011). *Adıyaman Çevresi ve Durum Raporu*, Adıyaman Valiliği Çevre ve Şehircilik Müdürlüğü, Adıyaman.
- Erinç, S. (1980). *Güneydoğu Anadolu Tarih Öncesi Araştırmaları*, İstanbul: Fen Edebiyat Fakültesi Yayınları.

- Ernst, H. (1970). *Bizans Devleti'nin Doğu Sınırı* (Çev. Fikret Işıltan), İstanbul: Fen Edebiyat Fakültesi Yayınları.
- Falkner, M. (1936). *Studien Zur Geography Des Atten Mesopotamien* (Archiv Für Orient Farshung).
- Freelly, J. (2003). *Türkiye Uygarlık Rehberi V*, İstanbul: Yapı Kredi Yayınları.
- Garelli, P. (1963). *Les Assyrien En Capodace*, Paris: Maisonneuve.
- Günay, D. – Whallon, R. (1980). *Güneydoğu Anadolu Tarih Öncesi Araştırmaları* (Edt. Çambel H. – Braidwood, R. ) İstanbul: Fen Edebiyat Fakültesi Yayınları.
- Günaşdı, Y.(2013). *Karasu Havzasındaki Tarihi ve Arkeolojik Veriler*, Erzurum: Atatürk Üniversitesi Sosyal Bilimler Enstitüsü, (Yayımlanmamış Doktora Tezi).
- Harmankaya S. , Erdoğu B. (2002). Tay. Hayaz Höyük.
- Herodotos, (1983). *Herodot Tarihi*, ( Çev. M. Ökmen), İstanbul, Remzi Kitabevi.
- Hoşgören, Y. (1994). “Türkiye'nin Gölleri”, *Türkiye Coğrafyası Dergisi*, 29,25.
- İzmirgilil, Ü.(1983). “Samsat Su Yolu Araştırması”. *I. Araştırma Sonuçları Toplantısı*, 341.
- Kara, B. (2012). *İsimler Ve Mekanlar: Adıyaman* ( Ed.. H. Doğan ), Konya: Kömen Yayıncılık.
- Kınal, F. (1983). *Eski Mezopotamya Tarihi*, Ankara.
- Koday, S. (2005). *Doğu Anadolu Bölgesinde Hayvancılık*. Erzurum.
- Ksenophon. (2011). *Anabasis*. İstanbul.
- Kramer, S. N. (1990). *Tarih Sümer'de Başlar*, ( Çev. M. İ. Çığ), Ankara: Kabalcı Yayınevi.
- Larsen, M.T. (1976). *The Old Assyrian City Stat and Its Colonies*, Copenhagen.
- Memiş, E. (2006). *Eskiçağ Medeniyetleri Tarihi*, Ankara: Ekin Basım Yayın.
- Memiş, E. (2007). *Eskiçağda Mezopotamya: En Eski Çağlardan Asur İmparatorluğunun Yıkılışına Kadar*, İstanbul.
- Palabıyık, H.(2007).“Klasik İslam Coğrafyacılarına Göre Erzurum” *Atatürk Üniversitesi Güzel Sanatlar Enstitüsü 18*, Erzurum 127-162.
- Polat, S. (2003). *Karasu Havzasının Hidrojeomorfolojik Etüdü*, İstanbul, (Basılmamış Doktora Tezi).
- Ramsay, W.M. (1960). *Anadolu'nun Tarihi Coğrafyası* ( Çev. M. Pektaş), İstanbul: MEB Yay.
- Roodenberg, J.J. (1981). “Hayaz Höyük Kazısının İlk Sonuçları” *3. Kazı Sonuçları Toplantısı*, Ankara: DSİ Basım ve Foto Film İşletme Müdürlüğü Matbaası 93-94.
- Roodenberg, J.J. (1982). “Note Sur La Troisieme Campagne de Fouilles a Hayaz Höyük”, *Anatolica*, Sayı: 9 s.27-32.
- Roodenberg, J.J. (1984). “1983 Yılı Hayaz Höyük ve Cıvanı (Kumartepe) Kazıları” *VI. Kazı Sonuçları Toplantısı*, İzmir, 1-4.
- Roodenberg, J.J. ( 1989). “Hayaz Höyük and The Final Ppnb In The Taurus Foothills”, *Paleorient* 15/ 1.
- Özdoğan, M. (1977). “Aşağı Fırat Havzası 1977 Yüzeı Araştırmaları”. ODTÜ

- Aşağı Fırat Projesi seri 1. No 2, İstanbul: ODTÜ Keban Ve Aşağı Fırat Havzası Projeleri Müdürlüğü, 97.
- Ökse, T. (2012). *Ön Asya Arkeolojisinde Çanak Çömlek Teknik Özellikler ve Biçimler*, İstanbul: Arkeoloji ve Sanat Yay.
- Özey, R. (2002). *Siyasi Coğrafya*. İstanbul.
- Özgüç, N. (1985). "Sümeysat Definesi". *Belleten*, XLIX, 195,s. 441- 450.
- Özgüç, N. (2009). *Samsat ( Sümeysat, Samosata, Kummaha, Haha, Hahhum) Bir Başkent ve Kalenin Uzun Yaşamının 6000 Yıllık Döneminden Kesitler*, Ankara: TTK.
- Özgür, E. M. (2001). *Türkiye Coğrafyası*, Ankara.
- Sevin, V. (1997), *Anadolu Arkeolojisi*, İstanbul: DER Yay.
- Taştemir, M. (1999) XVI. yy. 'da Adıyaman (*Behisni, Hisn-ı Mansur, Gerger, Kahta*) *Sosyal ve İktisadi Tarihi*, Ankara: TTK.
- Tuncel, M. (1996). "Fırat", *Diyanet Vakfı İslam Ansiklopedisi XIII*, İstanbul,31-33.
- TAY, *Yerleşme Dönemi Ayrıntıları*.
- Yakar, J. (1985). *The Later Prehistory. The Late Chalcolithic and Early Bronze Age I-II*: Oxford.
- Yalçınkaya, I. (1983). "1982 Yılında Samsat / Şehramuz Tepesi Çevresinde Paleolitik Çağ Yüze Araştırmaları". *I. Araştırma Sonuçları Toplantısı*, 12.
- Yıldırım, R. (2000). *Uygarlık Tarihi*, İzmir: Buca Eğitim Yay.
- Yılmaz, D. (2006). Erken Tunç Çağı'nda Güneydoğu Anadolu'da Oda Mezar Geleneği, *Anatolia- 31*.

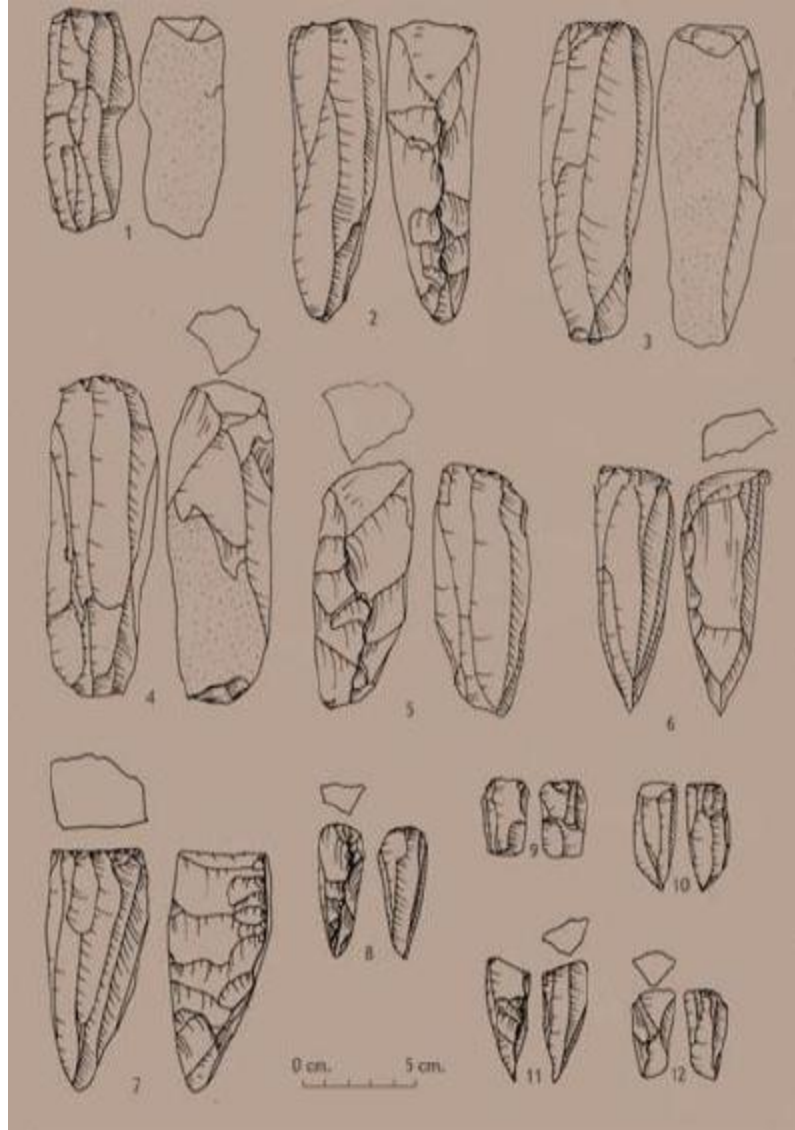
## EKLER



Harita 1. Adıyaman İl Haritası



Harita 2. Hayaz Höyük



**Çizim 1.** Hayaz Höyük Yontma Taş Endüstrisi