



Eskişehir'in Endüstriyel Mirası Fabrikalar Bölgesinin Kent Kimliği Üzerindeki Etkileri

*

Uğur Sadioğlu¹

ORCID: 0000-0002-2454-4163

Esmâ Yürük²

ORCID: 0000-0002-9375-0921

Öz

Tarım temelli bir ekonomiye sahip olan Eskişehir, Cumhuriyetin ilanı ile birlikte kalkınma planları kapsamında sanai üretimini ön plana çıkartmıştır. Fabrikalar bölgesi de bu dönemde kurulmuş ve fabrikaların çoğu kentin toprağının türünden dolayı kiremit ve tuğla üretmiştir.

Bölge çevresinde birçok mahallenin tezahür etmesiyle fabrikalar yerleşim yerleri arasında sıkışmış ve artan teknoloji sonucu etkinliğini yitirmiş, tek tek kapanmıştır. Gelinen noktada, bölgedeki fabrika yapılarının bir kısmı yıkılıp yerine yeni yapılar inşa edilmiş, bir kısmı binalar muhafaza edilerek farklı işlevler kazandırılmış, bir kısmı da işlevsiz ve kapalı halde zamanla mücadele etmektedir.

Fabrikalar, endüstriyel miras bağlamında taşıdıkları değer bakımından düşünüldüğünde; oluşturdukları kamusal alanlar, kalkınmacı yapıları, kent tarihi açısından tanık oldukları ve sebep oldukları hadiseler, kentlinin ortak hafızasında yarattıkları anı değeri, fiziksel, sosyal ve ekonomik varlıkları ile hem ulusal değer açısından hem de toplumsal hafıza açısından ön plana çıkmakta, kentin kimliğini ortaya koymaktadır.

Bu hafızanın ve kimliğin korunması noktasında yeniden işlevlendirme devreye girmekte, bu sayede ömrünü doldurmayan ancak mevcut işlevini yitiren yapıların israf edilmesinin önüne geçilebilmektedir.

Bu çalışma kapsamında, Eskişehir fabrikalar bölgesinin bıraktığı endüstriyel mirasın önemi vurgulanmış, kent kimliği açısından taşıdığı değer ortaya konulmaya çalışılmıştır. Araştırmada, ilgili aktörler ile görüşülerek veri toplanmıştır. Elde edilen bulgular, endüstriyel mirasın geleceğe taşınabilmesi hususunda öneriler sunmak amacıyla kullanılmıştır.

Anahtar Kelimeler: Eskişehir fabrikalar bölgesi, kent kimliği, yeniden işlevlendirme, endüstriyel miras.

¹ Doç. Dr., Hacettepe Üniversitesi, E-mail: ugursadi@hacettepe.edu.tr

² Arş. Gör., Eskişehir Osmangazi Üniversitesi, E-mail: smtptl@gmail.com



Effects of Factories Region, Industrial Heritage of Eskişehir on Urban Identity

*

Uğur Sadioğlu³

ORCID: 0000-0002-2454-4163

Esmâ Yürük⁴

ORCID: 0000-0002-9375-0921

Abstract

Eskişehir brought industrial production to forefront with the development plans following the proclamation of the Republic. The Factories Region was established in this period. Because many quarters occurred around the region, factories were stuck between settlements and lost their effectiveness as a result of increasing technology and were closed one by one. At this point some of the factory buildings were demolished, some buildings were preserved and began to be utilized for different services and some of them have been struggling with time. When factories are considered in terms of their value with regards to industrial heritage, they stand out in terms of both national value and social memory. Concerning the protection of this memory and identity, refunctioning has a vital role. By this means the wasting of the structures having lost their functions can be prevented. In this study the significance of the industrial heritage left by Eskişehir Factories Region was emphasized and its value in terms of the city identity tried to be revealed. In the research process data were gathered by conducting interviews with related actors. These data were utilized to offer suggestions regarding the transfer of industrial heritage to the future.

Keywords: *Eskişehir factories region, urban identity, refunctioning, industrial heritage.*

³ Assoc. Prof., Hacettepe University, E-mail: ugursadi@hacettepe.edu.tr

⁴ R. A., Eskişehir Osmangazi University, E-mail: smtpl@gmail.com

Giriş

Tarım temelli bir ekonomiye sahip olan Eskişehir, Cumhuriyetin ilanı ile birlikte pek çok Anadolu şehri gibi kalkınma planları ile sanai üretimini ön plana çıkartmıştır. Berlin-Bağdat demiryolunun Eskişehir'e kadar ulaşması ve demiryolu bakım atölyelerinin artması ile sanayi ili olmasının temelleri atılmıştır. Kentsel işlevlerdeki farklılaşma ve değişimin etkisiyle nüfus artmaya başlamış, kent gelişmiştir. Kalkınma planları kapsamında oluşturulan fabrikalar bölgesi de bu dönemde kurulmuş ve üretim alanlarından birisi haline gelmiştir. Kurulan fabrikalar, Eskişehir'in toprağının türünden dolayı kiremit ve tuğla üretmiştir. Bu sanayi kuruluşlarının özel teşebbüs olanlarının Teşvik-i Sanayii Kanunu ile önü açılmış, kente gelen göçmenler tarafından üretim işletmeleri açılmıştır.

Fabrikaların gelişimiyle sanayi gelirlerinde artış meydana gelmiş, kentte hızlı bir mekânsal dönüşüm olmuş, yapılaşma artmış, fabrikalar bölgesi de kent için önemli bir merkez halini almıştır. Ancak zaman içerisinde etkinliğini yitiren fabrikalar, son yüzyılın ikinci yarısında tek tek kapanmıştır. Kente önemli hizmetleri olan fabrikalar bölgesi, işlevsel fabrikalar yanında işlevsiz ama mimari varlığını sürdüren yapıların da mevcut olduğu bir alana dönüşmüştür. Bugün bile bölgeyi tartışılır kılanın bu sanayi mirası olduğunu söylemek yanlış olmayacaktır. Fabrikaların faaliyetlerini durdurmaları sonucu geriye kalan sanayi yapılarının geleceğinin ne olacağı bu çalışmanın temel sorusunu oluşturmuştur.

Eskişehir'in modern kent merkezinin şekillenmesinde önemli bir rolü olan bu yapılar, kentin kimliğini ve toplumsal belleği oluşturmaktadır. Bu hafızanın ve kimliğin korunması noktasında da yeniden işlevlendirme kavramı öne çıkmaktadır. Yeniden işlevlendirme sayesinde ömrünü doldurmayan ancak mevcut işlevini yitiren yapıların hem israf edilmesinin önüne geçilebilmekte hem de toplumsal bellek korunabilmektedir.

Yöntem

Bu çalışma kapsamında endüstriyel mirasın yeniden işlevlendirilmesinin gerekliliğine ve bu durumun olumlu olumsuz sonuçlarına değinilmiştir. Çalışmada alan araştırması yapılmış, ilgili aktörler ile görüşülerek veri toplanmıştır. Verilerin analizinden elde edilen bulgular, endüstriyel mirasın geleceğe taşınabilmesi hususunda öneriler sunmak amacıyla kullanılmıştır. Çalışma

kapsamında ilerleyen bölümlerde sırasıyla Cumhuriyet Dönemi Sanayileşmesi ve Eskişehir'e Yansıması, Fabrikalar Bölgesi, Arslan Kiremit Fabrikası, Kurt Kiremit Fabrikası, Çift Kurt Kiremit Fabrikası, Fil Kiremit Fabrikası, Kartal Kiremit Fabrikası, Güneş Kiremit Fabrikası, Mühendisler Un Fabrikası, Dimnit (Aral) Şarap Fabrikaları, Endüstriyel Mirasın Önemi ve Yeniden İşlevlendirilmesi, Fabrikalar Bölgesinin Kent Kimliği Üzerine Etkileri, Alan Araştırması Bulguları ve Sonuç başlıklarına yer verilmiştir.

Cumhuriyet Dönemi Sanayileşmesi ve Eskişehir'e Yansıması

18. yüzyılın sonunu ve 19. yüzyılın başını kapsayan, İngiltere'de başlayıp tüm dünyayı etkisi altına alan Sanayi Devrimi, Türkiye için de bir dönüm noktası olma niteliği taşımaktadır (Şensoy ve Üstün, 2016, s. 87). Kapitalizmin sanayileşme yönündeki dönüşümü işçileri, üretim tekniklerini, üretim süreçlerini ve daha pek çok faktörü değişime uğratmıştır.

1923 yılında Cumhuriyet'in kurulmasıyla siyasal bağımsızlığın yanında ekonomik bağımsızlık da kazanılmıştır. Osmanlı'dan devralınan sanayinin durumu hakkında gerekli istatistiki bilgi mevcut olmasa da yıllarca süren savaşlar insan gücünde kayba yol açarken, tesislerde de yıpranmalara yol açmış, sermayeyi eritmiştir (Çayır, 2011, s. 4). Cumhuriyet, ülkeyi yeniden kurmanın ve kalkındırmanın yöntemlerinden birisi olarak sanayileşmeyi görmüştür. Sanayi, kapitalizm ile eş değer kabul edilmiştir.

Makineleşmenin artmasından ülke ekonomisi etkilenmiş ve bu bazı kentlerin gelişmesine, öne çıkmasına sebep olmuştur. Eskişehir de; demir yolu ulaşım hattı üzerinde olması, tarıma verimli topraklarının ve yeraltı zenginliklerinin varlığının da etkisiyle önemli bir ticari merkez haline gelmiştir.

Cumhuriyet dönemine kadar ekonomisi tarıma dayalı olan Eskişehir'de, 1923 yılında yeni bir devletin kuruluşunun ilanı ile birlikte pek çok Anadolu şehri gibi kalkınma planları yapılmış ve sınai üretim öne çıkarılmıştır. Berlin-Bağdat demiryolunun Eskişehir'e kadar ulaşması ve demiryolu bakım atölyelerinin artması ile sanayi ili olmanın temelleri atılmıştır (Şensoy ve Üstün, 2016). Kent, nüfus artışı ve kentsel işlevlerdeki farklılaşmaların da etkisiyle değişmeye ve gelişmeye başlamıştır. Sanayi bölgeleri kentin kuzeydoğusu ve kuzeybatısına konumlanmış, bölgenin özellikleri dikkate alınarak fabrikalar açılmaya başlanmıştır. Devlet Demir Yolları Cer Atölyesi, un ve kiremit fabrikaları kentin kuzeybatısına demiryolu hattına yakın noktalara kurularken, Şeker Fabrikası ve bugünkü adı ile 1. Hava İkmal Bakım Merkezi kentin kuzeydoğusunda faaliyete başlamıştır (Özaslan ve Aksoylu, 2014). Kalkınma

planları kapsamında oluşturulan fabrikalar bölgesi de bu dönemde kurulmuş ve şehrin önemli üretim alanlarından biri haline gelmiştir. Bölgede, Eskişehir'in toprağının türünden dolayı kiremit ve tuğla fabrikaları kurulmuştur.

İçeride ancak kalkınmacı politikaların yürütüldüğü Eskişehir'de; demiryollarının etkisiyle bölgeler arası ticaret başlatılmış sanayileşme, bağımsız bir şekilde yürütülebilmektedir (Arıtan, 2008). Kamusal yatırımlar artmış, 1950'lere gelindiğinde Eskişehir memur ve işçi kenti formuna kavuşmuştur (Özkut, 2017).

1970'lere gelindiğinde ise sanayi gelirlerinde artış meydana gelirken, tarım gelirlerinde düşüş olmuştur. Bu noktada kentte hızlı bir mekânsal gelişim meydana gelmiş, yapılaşma artmış, fabrikalar bölgesi de kent için önemli bir merkez haline almıştır. Kente, ekonomisine önemli katma değeri olan fabrikalar bölgesi, zaman içerisinde işlevsel fabrikalar yanında işlevsiz ama mimari varlığını sürdüren yapıların da mevcut olduğu bir alana dönüşmüştür (Şensoy ve Üstün, 2016). Bugün bile bölgeyi tartışılır kılanın bıraktığı bu sanayi mirası olduğunu söylemek yanlış olmayacaktır.

Fabrikalar Bölgesi

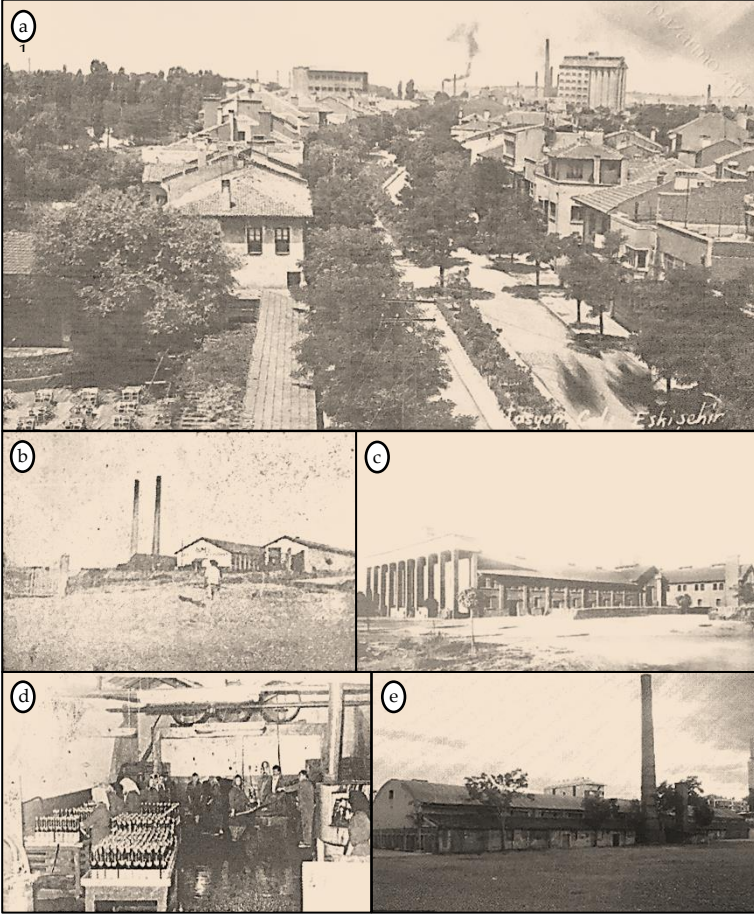
Sanayi Devriminin etkisiyle yoğun göç ve nüfus artışlarına maruz kalan kentler, dönüşüme mecbur bırakılmışlardır. Cumhuriyet'in ilanıyla birlikte devlet yatırımlarının yanında özel yatırımların da etkisiyle sanayileşen Eskişehir, merkezi yapısını üretim işletmeleri yoluyla şekillendirmiştir. Bu sanayi kuruluşlarının özel teşebbüs olanlarının Teşvik-i Sanayii Kanunu (1927) ile önü açılmış, kente gelen göçmenler tarafından işletmeler açılmıştır. Bölge özellikleri dikkate alınarak taş ve toprağa dayalı bir sanayinin yer aldığı fabrikalar bölgesi, kentin kuzey yönünde gelişimine neden olurken, bölgede de üretken bir iklim hâkim olmuştur. Kentin kimliği üzerinde oldukça pay sahibi olan bu bölgede 1923-1950 yılları arasında kurulan fabrikalardan bazıları şu şekilde listelenebilir:

Tablo 1. 1923-1950 Yılları Arasında Fabrikalar Bölgesi'nde Kurulan Fabrikalar ve Sahipleri (Kaynak: Yazarlar tarafından oluşturulmuştur.)

Yatırımcının Kökeni	Adı-Soyadı	Fabrika Adı	Kuruluş Yılı
Bulgaristan Göçmeni	Sabri Kılıçođlu	Arslan Kiremit Fabrikası	1927
Yunanistan Göçmeni	Muhtar Başkurt	Kurt Kiremit Fabrikası	1928
Kırım Göçmeni	Kurt Sait Kapan	Çift Kurt Kiremit Fabrikası	1933
Gümölcine Göçmeni	Murat Atılgan	Fil Kiremit Fabrikası	1942
Kırım Göçmeni	Çolpan Ailesi	Kartal Kiremit Fabrikası	1944
Akseki	-	Güneş Kiremit Fabrikası	1946
Bulgaristan Göçmeni	Mehmet-Süleyman Eren	Mühendisler Un Fabrikası	-
Makedonya Göçmeni	Zeki Aral	Dimnit (Aral) Şarap Fabrikaları	1932



Şekil 1. Eskişehir Fabrikalar Bölgesi (Kaynak: Yazarlar tarafından oluşturulmuştur.)



Şekil 2. a-Fabrikalar Bölgesi (İstasyon Caddesi), b-Güneş Kiremit, c-Arslan Kiremit, d-Dimnit Şarap, e-Çift Kurt Kiremit
(Kaynak: Koleksiyoner Ahmet Atuk, 02.10.2019)

Bu tesislerin demiryollarına yakın konumu, Bursa-İstanbul karayolları istikametinde oluşu rastlantısal değildir. Ulaşım olanaklarından yararlanmak amacıyla fabrikalar bu hatlara yakın konumlandırılmışlardır. Bu özelliklerinin de etkisiyle Türkiye çapında işletmeler olmaları, Eskişehir kentinin endüstriyel kalkınmasında öncü rol oynamaları şaşırtıcı olmamıştır (Kasap ve Toy, 2018). Ayrıca Eskişehir, pişmiş toprak sanayisinin kurulduğu ilk kent olma özelliği taşımaktadır (Özkut, 2017). Bu bölgede üretim işletmelerinin

yanı sıra, sosyal alanlar ve çalışanlar için lojmanlar da inşa edilmiştir. Bir anlamda üretim mekânı ve toplumsal mekân bu bölgede gelişmiştir.

Kurucularına bakıldığında kentin etnik yapışması hakkında fikir sahibi olabileceğimiz bu fabrikaların tarihine değinmek, kent kimliği açısından taşıdıkları değeri de ortaya koymak adına yararlı olacaktır.

Arslan Kiremit Fabrikası

Arslan Kiremit Fabrikası, Bulgaristan göçmeni bir ailenin kardeşleriyle birlikte kurdukları, daha sonraları ise devlete olan borçlarını ödeyemedikleri için ekonomik sorunlar yaşadıkları işletmedir. 1927 yılında Sabri Kılıçoğlu tarafından devralınan 150 bin metrekarelik bir alan üzerine kurulu Arslan Kiremit Fabrikası (Kılıçoğlu, 2017), Türkiye'nin ilk modern kiremit üretim fabrikası olarak kabul edilmektedir. Sabri Kılıçoğlu, o zamanlarda kiremit üretimi ihtiyacını ve Eskişehir'in kiremit üretimi için elverişli bir şehir olması avantajını görmüştür. Devralındığı zaman harabe görünümünde olan tesis, geliştirilmiş ve aranan bir mamul üreten bir işletme olmuştur. Daha sonra ismi Kılıçoğlu Kiremit olarak değışen fabrika, o tarihlerde bir otomatik kömür kazanına sahip, kendi elektriğini üreten, yılın on iki ayı üretim yapan ve doğrudan trene yükleme yapabilen bir tesistir. Sabri Kılıçoğlu'dan sonra tesisi devralan şahıslar ve fabrika yöneticileri, Avrupa'daki tüm üretim tesislerini inceleyerek en modern teknolojiyi Eskişehir'e getirmek için yıllar boyu çalışmışlardır (Kılıçoğlu, 2017). Bugün 93. yılını yaşayan Kılıçoğlu Kiremit Fabrikası'nın, tesislerini ve üretim teknolojisini genişlettiği için varlık gösterdiğini söylemek yanlış olmayacaktır. Fabrika yöneticileri, marka imajına ve reklama önem vermiş, kurumsal kimlik üzerinde çalışmalarda bulunmuşlardır. Eskişehirspor'un kuruluşuna destekte bulunan, I. Pişmiş Toprak Sempozyumu'nun da sponsoru olan Kılıçoğlu Kiremit, bu eylemleri ile kentine sahip çıktığını ayrıca göstermiştir.

Bugün fabrikalar bölgesindeki tesisi kullanılmayan Kılıçoğlu Kiremit fabrika yerleşkesi, Eskişehir Kültür Varlıklarını Koruma Bölge Müdürlüğü tarafından 'Endüstriyel ve Ticari Yapılar' adı altında tescil edilmiş olup koruma altında tutulmaktadır (Tepebaşı Taşınmaz Kültür Varlıkları, 2016).

Kurt Kiremit Fabrikası

Yunanistan göçmeni Muhtar Başkurt ve Kurt Seyit tarafından 1928 yılında kurulan Kurt Kiremit Fabrikası Türkgeldi'ye (1987) göre, günlük üretimi on beş bin adet kiremit ve on bin adet tuğla olan yılın sekiz ayı üretim yapan ve bünyesinde iki yüz işçi istihdam eden bir fabrikadır. 1932 yılında gazetelere

verilen reklam ilanlarında; Marsilya kiremitine muadil mukavemette üretim yapıldığı, fabrikanın yeni sistem makinelerle donatıldığı, ürünlerin donmaya karşı son derece dayanıklı olduğu bilgisi yer almış, muhatapları kaliteden haberdar edilmiştir (Hakimiyet-i Milliye Gazetesi, 1932). 1933 yılına kadar bu ortaklık sürmüş, daha sonra Kurt Seyit kendi işletmesini açarak ayrılmıştır. Bugün yeniden inşa edilen Kurt (Başkurt) Kiremit ve Tuğla Fabrikası günümüzde ESPARK Alışveriş Merkezi yanında konumlanmakta ve karikatür müzesi, kafeterya ve restoran olarak kullanılmaktadır. Kentin sanayi tarihi mirası olarak kabul edildiğinden koruma altında tutulan fabrika, 2. Uluslararası Eskişehir Pişmiş Toprak Sempozyumu'na bahçesinde açılan sergiler ve konserlerle toprak kaplarda yapılan yemek ve tatlı yarışmalarıyla katkıda bulunmuş ve pek çok turist tarafından ziyaret edilmiştir (Çayır, 2011).

Fabrikalar bölgesi üzerine araştırmalar yapan ve tarihi yapıları bir bütün olarak korumanın önemine dikkat çeken Aksoylu, Kurt Kiremit Fabrikasına dair görüşlerini şu şekilde ifade etmiştir:

Bütüncül ölçekli bir planlama ile bu bölgeleri daha iyi koruyabilirdik. Siz ESPARK gibi bir alışveriş merkezini Eskişehir'in bir başka alanında inşa edebilirsiniz. Oysaki fabrika binaları, atölyeleri, bacaları, çamur havuzu ve fabrika binası içindeki makine ve teçhizatın tescilli olmasına ve mekânsal kurgu ve yapı özellikleri açısından çok karakteristik özellikler arz eden Kurt Kiremit Fabrikası alanında ESPARK gibi bir alışveriş merkezinin inşa edilmesi çok büyük bir talihsizlik olmuştur.

Bugün halen varlığını sürdürse de, mimar çevreler tarafından hoş karşılanmayan bazı düzenlemelerin ve yatırımların olduğu söylenebilir.

Çift Kurt Kiremit Fabrikası

1933 yılında Kurt Said Kapan tarafından kurulan Çift Kurt Kiremit Fabrikası, yılda iki milyonluk üretim kapasitesine sahip olan 200 işçiyi istihdam eden bir işletmeydi (CHP, 1938).

Döneminin özelliklerini yansıtmaması ve bulunduğu konumu dolayısıyla bugün de önemli bir yer teşkil etmektedir. Tesis, kentin Anadolu Üniversitesi'yle ulaşım güzergâhında bulunmaktadır ve her geçen gün ekonomik değeri artan bir çevrede yer almaktadır. Pencere ve kapı boşluklarının doldurulmasıyla özgün kimliğinden uzaklaştırılan, yakın tarihlere kadar bütün olarak ayakta duran bu yapının, iklimsel güçlerin de etkisiyle çatısı çökmüştür (Şensoy ve Üstün, 2016).

Çift Kurt Kiremit Fabrikası, Eskişehir Kültür ve Tabiat Varlıklarını Koruma Kurulu tarafından korunması gerekli kültür varlığı olarak tescil edilmiştir. Zamanla işlevini yitirmiş olan yapı kompleksinden günümüze ulaşan tek yapı tuğla fırınıdır. Yapı şu an kullanılmamaktadır. Yeniden işlevlendirilerek hizmet vermesi söz konusudur (Çayır, 2011).

Fil Kiremit Fabrikası

Yumurtacı diye anılan Gümülcine göçmeni Murat Atılğan tarafından 1942 yılında kurulan Fil Kiremit Fabrikası günümüzde sanayi alanı özelliğini yitirmiş, Eskişehir Kültür ve Tabiat Varlıklarını Koruma Kurulu tarafından “korunması gerekli kültür varlığı olarak tescil edilmiş” ancak günümüzde tamamen yok olmuştur. Konumunda şu anda Dedepark Otel bulunmaktadır (Çayır, 2011).

Kartal Kiremit Fabrikası

1944 yılında özel teşebbüs tarafından kurulan Kartal Kiremit Fabrikası, bugün alanında yer alan iki adet kiremit fırını, iki adet baca olarak, Eskişehir Kültür ve Tabiat Varlıklarını Koruma Kurulu tarafından “Endüstriyel Mimarlık Örneği” olarak tescil edilmiştir. Büyük bir kısmı yıkılmış olan fırının bir kısmının üzeri toprak ve moloz yığınları ile kaplıdır. Yıkılmış olan kısımdan, yapım tekniği ve fırın işleyişine dair fikir edinmek mümkün olmuştur (Çayır, 2011). Fabrika yapısı şu anda kullanılmamakla beraber kötü durumdadır (Şensoy ve Üstün, 2016). Endüstriyel mimarinin miraslarından kabul edilen bu fabrika imara açılmış, hatta satışa sunulmuştur. Satış ilanında şu şekilde tanıtılmıştır (Basın İlan Kurumu, 2016):

...Satışa konu taşınmaz tapuda Kiremit ve tuğla fabrikası olarak gözükmektedir. Keşif anında arsa üzerinde fabrika binası ve fabrika bacasının olduğu ancak çok eski olan yapıların fabrika olarak işlevini devam ettirmesinin mümkün olmadığı görülmüştür. Arsa üzerindeki bu yapılar tescilli olup tarihi niteliği olan yapılardandır. Yapıların mevcut hali ile ekonomik değeri olmamasına rağmen tarihi ve kültür varlığı olması tescilli bina olması nedeni ile önem kazanmaktadır. Taşınmaz üzerindeki yapıların imar planındaki fonksiyonlarına uygun olarak arsa ve tescilli binaları değerlendirilebilir durumdadır. Bu konuda arsanın ve üzerindeki yapıların restorasyonu ile ilgili olarak çeşitli alternatifleri içeren bir dosya sunulmuştur. Bu dosyada sunulan alternatiflere göre restorasyonlar ile binaların aslına uygun olarak restoran, alışveriş merkezi, butik otel gibi arsanın ve binaların değerlendirilebilecek durumdadır. Mevcut hali ile arsa üzerinde tuğladan fabrika bacası ve fabrika binası

mevcuttur. Binanın yıpranmışlığından ve mevcut hali ile amacına uygun olarak değerlendirilmesi mümkün olmadığından dolayı bina değeri hesaplanmayıp arsa değeri hesaplanacaktır. Çünkü arsa üzerindeki binaların ancak restorasyon ile kullanılabilir duruma geleceği ve günün şartlarına uygun hizmet verebileceği, bu konuda dosyaya ve detayları değerlendirme raporunda sunulan taşınmazın değerlendirtebileceği projeler düşünüldüğünde bunun taşınmazın değerine etki ettiği düşünülmüştür.

Güneş Kiremit Fabrikası

Hakkında pek fazla yazılı kaynağa ulaşamayan Aksekili bir aileye ait olan Güneş Kiremit Fabrikası bugün tamamen yok olmuştur. Çayır'ın yaptığı bir röportaj bilgisine göre fabrika arazisi imara açılmış ve yerine Başak Konutları inşa edilmiştir (Çayır, 2011).

Mühendisler Un Fabrikası

Demiryolunun kuzeyinde, fabrikalar bölgesi olarak bilinen bölgede bulunan Mühendisler Un Fabrikası, Bulgaristan göçmeni Mehmet-Süleyman Eren'in kurduğu bir işletmedir (Şensoy ve Üstün, 2016). Fabrika alanına giriş, kuzeydoğu yönündeki İstasyon Caddesi'nden yapılmaktaydı. Alanda farklı dönemlerde inşa edilmiş yapılar bulunmaktaydı. 1954 yılında dört Türk mühendis tarafından kurulması sebebiyle isminin Mühendisler Un Fabrikası olduğu düşünülmektedir. Mühendisler Un Fabrikası, Eskişehir Kültür ve Tabiat Varlıklarını Koruma Kurulu tarafından, korunması gereken kültür varlığı olarak tescil edilmiştir (Çayır, 2011).

2005 yılı itibarıyla üretime devam etmekte olan yapı, şu an mevcut değildir. Tüm donanımı, projelerin hazırlanması aşamasındaki süreçte sökülmüş ve donanımın sökülmesiyle birlikte yapı hasar görmüştür. Lüks konut ve alışveriş merkezi işlevleriyle hizmet vermesi planlanmış olan alanda, bugün Özdilek Alışveriş Merkezi ve Loft Eskişehir Konutları bulunmaktadır (Şensoy ve Üstün, 2016).

Dimnit (Aral) Şarap Fabrikaları

Ünlü papazkarası şaraplarının üretildiği bu fabrika, Makedonya göçmeni girişimci Zeki Aral tarafından yaptırılmıştır.

Aral Şarap Fabrikası Eskişehir Kültür ve Tabiat Varlıklarını Koruma Kurulu kararı ile tescil edilmiştir (Tepebaşı Taşınmaz Kültür Varlıkları, 2016). Yeniden işlevlendirilen eski fabrika binalarından biridir. Aral Şarap Fabrikası

1996 yılında restore edilerek eğlence merkezi haline dönüştürülmüştür. Şarap depolamak için kullanılan fıçılar mekân düzenlemesinde kullanılmıştır (Çayır, 2011). Eski Aral Şarap Fabrikası günümüzdeki eğlence amaçlı kullanımına uygun olarak gerek dış cephede gerek iç mekânlarda düzenlemelere maruz kalmıştır. Girişin her iki yanında "U" plan yapısı içinde, tek katlı olarak konumlanan yapılar ile giriş kapısının karşısında yer alan, bunların arasındaki iki katlı bir yapıdan oluşmaktadır. Ortadaki avludan mekânlara giriş sağlanmıştır. Yapılar yığma teknikle, tuğla ve moloz taş malzeme ile yapılmıştır. Cepheler sıvasız olup, cephe örgüsü görülebilmektedir (Eskişehir Kültür Mirası Envanteri, 2014). Fabrika binası günümüzde Tren Eskişehir eğlence merkezi olarak tekrar hizmete açılmıştır.

Endüstriyel Mirasın Önemi ve Yeniden İşlevlendirilmesi

Dünyada özellikle küresel kapitalizmin artan etkisi, değişen hayat tarzları ve kentlerin de bu duruma ayak uydurma çabası toplumsal değişimi hızlandırmıştır. Kentlerde sayısı artan orta sınıfın ihtiyaçlarının karşılanabilmesi için kent merkezleri dönüşmeye başlamış ve bu durum toplumları da dönüştürmüştür. Yapılı çevreler de bu dönüşümden kaçamamış, mevcut yapı stoklarının ne olacağı konusu önemli bir husus haline almıştır (Büyükarslan ve Güney, 2013). Eski kent merkezleri, üretim alanı ya da konut alanı olarak, çöküntü bölgelerine dönüşmüş ve kentsel rant elde etme sürecinin temel nesnelere haline gelmişlerdir. Ortaya çıkan kentsel rantın yok edici etkisi ve mutenalaştırma sonucu kentteki toplumsal, kültürel ve mekânsal mirasın korunması hassasiyetini güçlendirmiştir. Bu kapsamda endüstriyel miras ve yeniden işlevlendirme kavramları şekillenmiştir.

Kentler ve içerisindeki mekânların sürekli bir değişim içerisinde olması, onların kalıcı olamaması sorununa yol açmaktadır. Kentler, insanî gerçekliklerin yer aldığı olayları barındırırken aynı zamanda kendi başına bir olayı da temsil etmektedirler. Yapının biçiminin kentteki izi kent tarihini oluştururken, onun bireyle olan münasebeti ise toplumsal hafızayı oluşturmaktadır (Eisenman, 2006). Bir anlamda Lefebvre'nin (1991, s.11) fiziksel mekân, toplumsal mekân ve zihinsel mekân üçlemesi birlikte ele alınmalıdır. Lefebvre, bu görüşüyle mekânı bir nesne olarak algılamının ötesine geçmiştir. Ona göre mekân, toplumun değerlerinden etkilenecek ortaya çıkan bir birikim olduğu için, yapı ve toplum arasındaki ilişkileri de içermektedir (Sadioğlu ve Eseroğlu, 2017).

Endüstriyel miras kavramının net bir tanımlaması yapılmasa da endüstri dünyasının tüm hayatını ve çalışmalarını içerdiğini söylemek yanlış olmayacaktır. Endüstriyel mirasın yerinde tespiti ve korunması hususu da yeniden işlevlendirme kavramına götürmektedir. Binaların fiziksel ömürleri, işlevlerinden çok daha uzun süre dayanmakta ve işleve kıyasla yapı çok daha uzun zaman sonra kendiliğinden değişime uğramaktadır. Malzeme ömrünü tüketmemesine rağmen, işlevsel olarak eskiyerek standart altı kalan, güncelleştirme yapılmadığında, terk edilerek harap olmaya yüz tutmuş yapıların, yıkımdan kurtularak tekrar yaşanılır-kullanılır bir mekân haline getirilmesine yeniden işlevlendirme (*refunctioning*) denir. En sade anlatımıyla, yapıyı tadilatlarla yeni ihtiyaçlara uygun hale getirme şeklinde tanımlanabilir (Büyükarşlan ve Güney, 2013). Yeniden işlevlendirmede endüstriyel yapı mimari, tarihi, ekonomik ve ticari olarak pek çok açıdan önem kazanmaktadır.

Yeniden işlevlendirme, mevcut kabuğun korunduğu yeni bir tasarlama yöntemidir. Bu yöntem, ekolojik olarak çevreye daha az zarar vermenin yanında, yapının kendisini ve çevresini de ekonomik açıdan daha değerli kılmaktadır. Bir tasarım yöntemi olan yeniden işlevlendirme, toplumsal hafıza açısından da bir değere sahiptir (Büyükarşlan ve Güney, 2013).

Değişimi yapıları koruyan bir yaklaşımla ele almak çevresinin çöküntü merkezi haline gelmesini de önlemektedir. Yapıyı yaşayan bir varlık olarak görerek, onun zihinlerdeki değerini öncelemektedir (Pekol, 2010).

Yeniden işlevlendirmenin endüstriyel yapılara uygulanması 1950'li yılların İngiltere'sine dayandırılmaktadır ve diğer sanayi ülkelerine de bu tarihten sonra yayılmıştır (Ercivan, 2004). Örneğin, Almanya'nın Ruhr havzasında 1990'lı yıllarda Essen, Duisburg ve yakın kentlerin kömür yataklarına yakın demir-çelik fabrikaları, enerji tesisleri, kanallar etrafındaki iç limanlar yeniden işlevlendirme uygulamalarına konu olmuştur. Bu fabrikalar döneminin endüstri mirasını yansıtmış, farklı içeriklerde müzelere dönüştürülmüştür (Sadioğlu, 2018). Ayrıca, bu yapıların etrafında rekreasyonel alanlar oluşturularak kamunun ziyaretine açılmıştır. Belçika'da cevher işlemenin durdurulduğu kömür madenleri yeniden işlevlendirilerek ziyarete açılmış ve yakınında alışveriş merkezleri kurulmuştur. Bu gelişmeler, sanayi kapitalizminin mirasının yeniden değerlendirilme yoluyla bazen kültürel mirasın korunması bazen de kapitalizmin yeniden inşası için kullanıldığını göstermektedir.

Fabrikalar Bölgesinin Kent Kimliği Üzerine Etkileri

Cumhuriyet Dönemi ile zorunlu hale gelen imar planı yaptırma zorunluluğu, Eskişehir'in de ilk imar planının oluşmasına sebep olmuştur. İller Bankası tarafından organize edilen bir yarışma ile 1952 yılında kentin ilk 1/5000 ölçekli nazım imar planı hazırlanmıştır. 1956 yılına gelindiğinde, 1/2000 ve 1/1000 ölçekli imar planları dönemin belediyesi ve Bayındırlık Bakanlığı tarafından düzenlenmiştir (Koca ve Karasözen, 2010).

Türkiye'de savaş döneminin etkisiyle durağan olan yapı faaliyetleri, imar planlarının yürürlüğe girmesi ile canlanmıştır. Eskişehir'i de kapsayan bu hareketlilik dönemi, kentin yapı stokunun artmasına sebep olmuştur. Eskişehir'in modern kent merkezinin şekillenmesinde öne çıkan bu yapılar, kentin imgesini ve toplumsal belleği oluşturmaktadır. Bu sebeptendir ki kentin kimliğini ve tarihini oluşturan endüstriyel miras olan fabrikalar bölgesi mühim olarak görülmelidir.

Özellikle II. Dünya savaşından sonraki dönemde kent içinde önemli bir merkez iken konut alanları arasında sıkışan ve üretim teknolojilerinin gelişmesiyle gittikçe yetersiz kalan fabrikalar bölgesindeki sanayi yapıları işlevini yitirmiş, tek tek kapanmış, hatta terkedilmiştir. Kent merkezinde böylesi büyük alanların geleceğinin ne olacağı konusu ilk olarak sivil toplum kuruluşlarının meselesi olmuş, bu alanların imara açılması bazı tepkileri çekmiştir. Bu endüstriyel yapıların kentin kimliğini oluşturduğu ve kentsel dönüşüm kavramı içerisine alınamayacağı düşüncesi ile çevreciler ve sivil toplum kuruluşları Demokrasi Platformu'nu kurmuşlar, "Bir Kentin Çılgılığı" adlı kitabı yazarak seslerini duyurmaya çalışmışlardır.

Bir asırdır yaşayan endüstriyel miras olan fabrikalar günümüzde; kentsel mekân özelliklerini yitirmiş, büyük hacimli otellerin, eğlence ve yaşam merkezlerinin bulunduğu bir alana dönüşmüştür.

Sanayi kenti olarak öne çıkan Eskişehir'de, fabrikalar bölgesi ve yapıları kentin kimliğini oluşturduğundan ortak kültürel miras kapsamında değerlendirilmiştir. Yalnızca bu bölge değil kentin sanayi yerleşkelerinin tamamı endüstriyel miras bağlamında taşıdıkları değer bakımından düşünüldüğünde; oluşturdukları kamusal alanlar, kalkınmacı yapıları, kent tarihi açısından tanık oldukları ve sebep oldukları hadiseler, kentlinin ortak hafızasında yarattıkları anı değeri, fiziksel, sosyal ve ekonomik varlıkları ile hem ulusal değer açısından hem de toplumsal hafıza açısından ön plana çıkmaktadır (Özkut, 2017). Toplumsal hafızaya değinen Lynch'e (2010) göre, kent formunun imgelenebilir (anlaşılır, okunaklı veya görünür) olması, gözü ve

kulağı dikkatli kullanmaya teşvik etmektedir. Duyulara hitap eden bir kent yapısı, sürekliliği kesilmeyen bir gelişimi gerektirmektedir. Bu bilgiden hareketle yapıların işlevsel olarak olmasa da mekân olarak korunması kent yapısının korunmasını sağlayacaktır. Yine Lynch'in (2010) ortaya attığı kent imgesini oluşturan bileşenlerden (yollar, sınırlar/kenarlar, bölgeler, düğüm noktaları, işaret öğeleri) birisi olan "bölge" kavramı, kent yapısının hafızadaki oluşumunda önem arz etmektedir. Fabrikalar bölgesi özelinde düşünüldüğünde bir vatandaşın fabrikalar bölgesine geldiğini anlaması için bazı ortak belirleyici karakterlere ihtiyacı vardır. Bu belirleyiciler sayesinde bölgenin içinde olduğunu hissetmektedir. Bu karakterler, geçmiş ile bağlantıyı, mevcut yapıların korunması ve yeniden işlevlendirilmesi ile sağlayabilmektedir.

Eskişehir'in kentsel gelişimi üzerine araştırma yapan Aksoylu (2010), mevcut yapıların ruhsat tarihini ele almış ve coğrafi bilgi sistemleri üzerinde şu anda var olan yapıların yıllara göre dağılımını incelemiştir. Fabrikalar bölgesinin 1923-1950 arasındaki gelişimine odaklanıldığında fabrikaların çevresinde yeni mahallelerin (Yeni bağlar, Eskibağlar, Hoşnudiye vb.) oluşmasına sebep olduğunu ve bu durumun kent gelişimi açısından da önem taşıdığını tespit etmiştir.

Aksoylu kendisi ile yapılan röportajda bölgenin ve bıraktığı mirasın önemini şu sözlerle ifade etmiştir:

Osmanlı-Rus Savaşı'ndan sonraki süreçte Eskişehir'e gelen göçmenler Hacı Seyit, Mamure, Cumhuriyet, Hacı Alibey, Hayriye gibi Porsuk Çayı'nın kuzeyinde kalan mahallelerde yer seçmiş, 1923-1950 yılları arasındaki dönemde ise Hoşnudiye, Eski ve Yeni Bağlar, Kırmızı Toprak gibi semtler gelişmiştir. Bu mahallelerin yer seçiminde ve oluşumunda Cumhuriyet Dönemi'nin, Anadolu Kentlerini Devlet Eliyle Sanayileştirme Projesi doğrultusunda devlet eliyle kurulan Şeker Fabrikası, Cer Atölyesi gibi tesisler yanında, Fabrikalar Bölgesi'nde özel sektör tarafından inşa edilen tesisler etkili olmuştur...

Yerleşim alanlarının belirlenmesinde, kentin etnik yapılaşmasının ve sosyal kimliğinin ortaya konulmasında önemli rolü olan bu bölge, kent kimliği açısından da etkili görülmektedir (Özaslan ve Aksoylu, 2014).

Aksoylu, III. European Conference On Social And Behavioural Science (Aksoylu, 2014)'da yaptığı sunumda son dönemde bölgede yapılan planlama çalışmalarının ve bu planlar doğrultusunda yapılan uygulamaların fabrikalar bölgesinde yer alan endüstriyel miras ve kent kimliği üzerindeki olumsuz etkilerine değinmiştir. Aksoylu'ya göre bu bölge, sadece fiziksel açıdan önemli

değildir. Endüstriyel miras olan yapıların yıkıma terkedilmesi, onlara dair izlerin yok olması, geçmiş ile bağın kesilmesine neden olacağından, kentin geleceğinden toplumsal hafızaya kadar zarar vermektedir.

Alan Araştırması Bulguları

Bu araştırma kapsamında Eskişehir ili ölçeğinde bir alan araştırması yapılmış ve endüstriyel miras, yeniden işlevlendirme, kentsel hafıza gibi kavramlar Eskişehir fabrikalar bölgesi üzerinden değerlendirilmeye çalışılmıştır.

Alan araştırması kapsamında yarı yapılandırılmış sorulardan oluşan mülakat tekniği kullanılarak görüşmeler yapılmış ve görüşmelerden elde edilen bulgular nitel bir biçimde araştırmaya dâhil edilmiştir. İlgili belediyenin şehir plancısı, belediye meclis üyeleri, bölgedeki fabrikalardan birinin yöneticisi ile olmak üzere toplamda beş kişi ile mülakat yapılmış ve bulgular toplanmıştır.

Çalışmanın sonuç bölümünde, literatürden ve alan araştırmasından elde edilen bulgular ışığında Eskişehir'in endüstriyel mirası olan fabrikalar bölgesinin kent kimliği açısından önemi ve bu mirasın olumlu-olumsuz sonuçları ortaya koyulmaya çalışılmıştır.

Tablo 2. Araştırma Kapsamında Görüşülen Kişiler
(Kaynak: Yazarlar tarafından oluşturulmuştur.)

Görüşmeci-1	Şehir Plancısı
Görüşmeci-2	Fabrika Yöneticisi (Sanayici-İşadamı)
Görüşmeci-3	Belediye Meclis Üyesi (CHP)
Görüşmeci-4	Belediye Meclis Üyesi (CHP)
Görüşmeci-5	Belediye Meclis Üyesi (AKP)

Yapılan görüşmelerde fabrikalar bölgesinin işlevsizleşmesinin temel sebebinin kent planlaması olduğu söylenmiştir (Görüşmeci3, 2019). Şehrin fabrikalar bölgesi yönüne doğru gelişimi ve yerleşim alanlarının içerisinde sıkışan bir sanayi bölgesine dönüşmesi, taşınmayı zorunlu kılmıştır. Teknoloji de bir diğer sebep olarak gösterilmiştir (Görüşmeci1, 2019). Fabrikaların yeni üretim teknolojilerini mevcut tesislerine uygulayamamaları, onları yeni tesislerde üretim yapmaya itmiştir. Tüm bu gerekliliklerin ardından fabrikalar bölgesindeki tüm fabrikalar kapatılmış, bir kısmı yeni Organize Sanayi Bölgesi'ne taşınmıştır.

Fabrikaların kapatılmasının ardından bölge, kısa bir süre çöküntü alanı olarak kalmıştır. Daha sonra ranta açık olan bu alanlar değerlendirilmiştir (Görüşmeci5, 2019). Kamu binaları ve ticarethaneler inşa edilmiştir. Yeniden

işlevlendirilen bazı fabrikalar koruma kurullarından gerekli izinleri alınarak yıkılmış, binaların aynısı yeniden inşa edilmiştir. Bazı yapılar ise taşınmıştır (Görüşmecı1, 2019). Bölgede bulunan fabrika binalarının tescillenmesi ile birlikte fabrika alanlarına yapılacak olan yatırımlar sınırlandırılmıştır. Bu konuya tepki gösteren şahıslar ise kamusal alanları da içine alarak fabrika alanlarını kapatmışlardır (Görüşmecı1, 2019). Görüşmecilerin tümü, bölgenin kentlilerin hafızasında bir değeri olduğunu belirtmişlerdir. Bir gün bölgede hiçbir fabrika binası kalmasa bile bu kimliğin yine de muhafaza edilmesi gerektiğini, inşa edilen yeni yapıların detaylarında fabrikalardan izler yer alabileceğini söylemişlerdir. Görüşmecı5 (2019), bölgenin muhafaza edilmesi için alan imarına ihtiyaç olduğundan, parsellenmiş halde olduğunda bölge dokusuna aykırı yapı ve işletmelerin inşa edilip faaliyete geçirilebileceğinden bahsetmiştir. Bu konuda bilinçlenebilmek, endüstri mirasımızı geleceğe taşıyabilmek adına Tepebaşı Belediyesi tarafından her yıl Pişmiş Toprak Sempozyumu düzenlenmektedir. Kent Belleği Müzesi de yine vatandaşların bu konuda bilgi sahibi olabilmeleri için şehir tarihine dair fotoğraf, belge ve ses kayıtlarını sergileyerek geçmişin izlerini bugüne taşımaktadır.

Konunun öneminin anlaşılması ve endüstriyel miras bilincinin artması için görüşmeciler tarafından farklı tavsiyeler verilmiştir: Görüşmecı1 (2019) konuya dair fotoğraf sergileri açılmasını önermiştir. Görüşmecı2 (2019) fabrika sahiplerinin çocuklarını eğitmeleri gerektiğini söylemiştir. Bu bilince sahip olmadan yurtdışına eğitime giden yatırımcı çocuklarının geri dönmediklerini, dönseler bile hadiseye yalnızca ekonomik perspektiften baktıklarını söylemiştir. Görüşmecı4 (2019), merkezi otoritelerin, yerel otoritelerin ve yatırımcıların birlikte hareket etmesi gerekliliğine değinmiştir. Görüşmecı5 (2019) yerel otoritelerden ziyade, merkezi otoritelerin bu konuya eğilmesi gerektiğini ve konunun milli eğitim politikalarına yansıtılmasının çocukları da bilinçlendireceğini söylemiştir.

Bölge, ticari açıdan büyük ölçüde değerlendirilmiştir. Fakat ranta açık olmalarına rağmen halen yatırım yapılmayan binalar ve alanlar bulunmaktadır. Görüşmecı2 (2019), ülke ekonomisinden ötürü yatırım yapmak için doğru zaman olmadığını belirtmiştir. Bölgedeki fabrikalar bir kentin tarihini oluşturduğu kadar, kentin köklü ailelerinin de geçmişidir. Dolayısıyla rant işletmeleri açmak yatırımcılar için cazip gibi görünse de maziye dair izlerini muhafaza etme istekleri de göz ardı edilmemelidir. Bu noktada görüşmecilerin tümünün önerisi bir işbirliği-eshüdüm ihtiyacıdır. Belediyelerin şahıslara yol göstermesi, şahısların yatırım yaparken kentlilerin hafızasında tahribata yol açmaması, Cumhuriyet'in ilk dönem mirası olan bu bölgenin muhafaza

edilmesi gerekmektedir. Ekonomik getirisi de göz ardı edilmeden yeniden işlevlendirilmelidir.

Görüşmecil'in fabrikalar bölgesi ile ilgili yorumu şu şekildedir:

Bölgenin kıymetini düşüren, ruhuna aykırı uygulamalar yapanlar özel firmalardır. Yalnızca rant odaklı bakmaları bölgeyi yok etmektedir. Tescillenmiş bina sahiplerine önemli roller düşmektedir. Fabrikalar bölgesi koruma alanı olarak ilan edildiğinde kentsel tasarım projesi de yapılmıştır. Tüm yapılaşmalar bu projeden hareketle oluşturulmaktadır. Esnekliğe de müsaade eden bir formda olan bu proje, bölgenin yok olmasını önlemeyi de amaçlamaktadır.

Görüşmeciler binaların otel, ticarethane, gıda fakülteleri, laboratuvarlar, sanat galerileri gibi projelerle yeniden işlevlendirilebileceğini söylemişlerdir. Bu konuda vizyon geliştirebilmek adına Almanya'nın Essen bölgesindeki kardeş belediyeler ile görüşülmüş ve belediye çalışanları yeniden işlevlendirme örneklerini yerinde teşhis etmişlerdir (Görüşmecil, 2019). Eskişehir, yeniden işlevlendirilmiş yapılarıyla (Haller Gençlik Merkezi ve İbis Otel örnekleri), yatırımcılara yanı başlarında örnekler sunmaktadır.

Konunun farklı alanlardaki muhatapları ile yapılan görüşmeler, bir yönetim sorununun varlığına işaret etmektedir. Bu sistemin parçası olan tüm aktörlerin ahenkli bir şekilde çalışması ihtiyacına değinen Görüşmecil4 (2019), yatırım gücünü elinde bulunduran fabrika sahiplerinin yerel otoritelerle işbirliği yapması gereğini belirtmiştir. Görüşmecil2 (2019), bir yatırımcı olarak maddi bir teşvik beklemediğini ancak otoritelerden konuya hassasiyetle yaklaşımlarını beklediğini söyleyerek manevi bir işbirliğine işaret etmiştir.

Sonuç

Şehir merkezinde bulunan en eski yapılardan olan fabrikalar, toplumsal hafızanın önemli bir unsuru olarak şehrin yakın tarihini gözler önüne sermektedir. Dolayısıyla bu tarihi fabrikaların oluşturduğu endüstriyel miras, kentin kimliğini de ortaya koymaktadır. Bu hafızanın ve kimliğin korunması noktasında da fabrika olarak devam etme imkânları kalmadığı için yeniden işlevlendirme devreye girmektedir. Yeniden işlevlendirme sayesinde ömrünü doldurmayan ancak mevcut işlevini yitiren yapıların hem israf edilmesinin önüne geçilebilmekte hem de toplumsal bellek korunabilmektedir.

Eskişehir'de bu yapıların korunması ve yeniden işlevlendirilmesi noktasında kent kimliğine zarar verecek hatalar yapılmış, yapılar yıkılmış, kader-

lerine terkedilmiş ya da yeniden işlevlendirme yapıların bütünlüğü bozularak yapılmaya çalışılmıştır. Alan araştırması sürecinde yapılan görüşmeler göstermiştir ki, işlevsizleşmenin temel nedeni şehrin merkezinin genişlemesiyle fabrikaların yerleşim alanları arasında kalmış olmasıdır. Tespit edilen bir diğer neden ise bahsi geçen fabrikaların üretim teknolojilerinin çağın gerisinde kalmasıdır. Fabrikalar bölgesi genişleyen şehir merkezi içerisinde önemli bir hacme sahip olduğu için yatırımcıların dikkatini çekmiş ancak fabrika binalarının koruma kurulları tarafından tescillenmesi ile kullanım alanları sınırlandırılmıştır. Bu kapsamda binaların yeniden işlevlendirilmesi gündeme gelmiş ve yapılan görüşmeler aktörlerin aslında konuya farklı zaviyelerden baksalar da ortak bir fikre sahip olduklarını göstermiştir.

Bölgenin arzu edilen istikamette yani hem paydaşları hem de şehir halkını memnun edecek şekilde tanzim edilebilmesi için yerel ve merkezi otoriteler ile yatırımcıların ahenkli bir çalışma ortamında buluşturulması lüzumu öne sürülen mühim tespitler arasında yer almıştır. Şayet bu koordinasyon temin edilebilir ve konu çözüme kavuşturulursa endüstri mirasına sahip çıkılabileceği gibi, kent kimliğine ve ekonomisine anlamlı bir katkı yapılacağı düşünülmesine de ulaşılmıştır. Bu bağlamda nihai olarak söylemek gerekir ki, rant işletmelerinin kentin pek çok bölgesine kurulabileceği, ancak endüstriyel miras olan eşsiz tesis binalarının tahrip edilmesinin veya yıkılıp yerine kentin izlerini silecek tesislerin inşasının, hafızaları da yok edeceği unutulmamalıdır.



Extended Abstract

Effects of Factories Region, Industrial Heritage of Eskişehir on Urban Identity

*

Uğur Sadioğlu

ORCID: 0000-0002-2454-4163

Esmâ Yürük

ORCID: 0000-0002-9375-0921

Eskişehir, a city which has an agriculture-based economy has brought industrial production to forefront with the development plans like many Anatolian cities following the proclamation of the Republic. With the arrival of the Berlin-Baghdad railway to Eskişehir and the increase in the number of ateliers/workshops of railway maintenance it started to become an industrial province. With the effect of differentiation and change in municipal/urban functions, the population started to increase and the city developed. The Factories Region which was formed within the scope of development plans was established in this period and became one of the production areas/platforms. The established factories produced tiles and bricks due to the soil type in Eskişehir. The law of Industrial Encouragement (Teşvik-i Sanayi) paved the way for the private ones of these industrial enterprises and manufacturing enterprises were opened by the immigrants coming to the city.

With the development of factories while industrial revenues increased, agricultural income declined. At this point a rapid spatial progress occurred in the city, construction activities increased and the Factories Region became an important center for the city. This region was intentionally located close to the railway and on Bursa-İstanbul land route to be able to benefit from transportation facilities. It is also the first place where the terracotta industry was established. The factories in the region, having become countrywide enterprises played a leading role in the industrial development of the city of Eskişehir.

The increasing population and easy access to construction materials increased building stock rapidly and caused many quarters to occur around the Factories Region. These factories which were stuck between settlements and

lost their effectiveness gradually as a result of increasing technology were closed one by one in the second half of the last century and some of them were left to their fate. The Factories Region having had important services to the city has turned into an area where functional factories as well as non-functional buildings which continue only their architectural entity exist. Even today it will not be wrong to say that it is this industrial heritage that makes the region debatable. The future of industrial buildings remaining inactive was widely discussed at that time and the issue of zoning the region was criticized. However, at this point some of the factory buildings in the region have been demolished, some buildings have been preserved and began to be utilized for different services and some of them remained non-functional and closed.

These structures which stand out in the forming of the modern city center of Eskişehir constitute the image and social memory of the city. For this reason, the Factories Region being the industrial heritage that constitutes the identity and history of the city should be seen as important for Eskişehir which came to the forefront as an industrial city from the 19th century onwards. When all the industrial sites of the city whether in this region or not are considered in terms of their value with regards to industrial heritage, public spaces they create, their developmental structures, the events that they witnessed and caused with regard to the history of the city, the moment value they create in the common memory of the citizens, they stand out with their physical, social and economic existence in terms of both national value and social memory.

These factories, among the oldest buildings in the city center, reveal the recent history and identity of the city as an important element of social memory. In order to protect this memory and identity, refunctioning plays a crucial role. By means of the refunctioning, the wasting of the structures that have not expired but have lost their functions can be prevented and social memory can be preserved. The protection of these areas is not only physically important. The abandonment of the buildings within industrial heritage, destruction of their traces will cut the ties between past and present and damage the social memory. With the detection and protection of this heritage on site industrial structure gains importance in many respects as architectural, historical, economic and commercial value.

The sustainability of the structures in the region which is subject to urban transformation in consequence of refunctioning will be ensured. By providing continuity with the past the need for new places will be met and thus devastation in people's memories will be prevented. Rent businesses can be founded

in many regions of the city, but by considering that our industrial heritage facilities are unique, it should be remembered that the destruction of present structures and the construction of new facilities that will erase the traces of the city instead of them destroy or will destroy the memories. Based on the knowledge that cities will stand out over their differences, Eskişehir does not need to imitate or copy other cities, but to protect the traces of the city, preserve its local characteristics and emphasize its powerful aspects.

Within the scope of this study, while the significance of industrial heritage remaining from Eskişehir Factories Region is being emphasized the value of the region in terms of urban identity will be put forward. In this research data will be gained from the interviews done with the authorities from Tepebaşı Municipality Directorate of Zoning and Urban Planning and Chamber of Architects of Eskişehir and other actors. The findings obtained from the analysis of the data will be used to provide suggestions for the transfer of industrial heritage to the future.

Kaynakça/References

- Aksoylu, S. (2014). Effects of the urban regeneration on the industrial heritage and city identity in Eskişehir. *III. European conference on social and behavioral sciences* içinde (s. 196). Roma: IASSR ve Sapienza University.
- Antar, Ö. (2008). Modernleşme ve Cumhuriyetin kamusal mekân modelleri. *Mimarlık dergisi*, 342. 18 Haziran 2019 tarihinde <http://www.mimarlikdersisi.com/index.cfm?sayfa=mimarlikveDergiSayi=353veRecID=1822> adresinden erişildi.
- Basın İlan Kurumu. (2016). *İcradan satılık 8474 m² arsa paylı kiremit fabrikası*. 15 Haziran 2019 tarihinde resmi ilan portalı: <https://www.ilan.gov.tr/detay-emlak-isyeri-ve-ti-cari-isletme-icradan-satilik-8474-m2-arsa-payli-kiremit-fabrikasi-225188.html?se-archText=> adresinden erişildi.
- Bourdieu, P. (1984). *Distinction: a social critique of the judgement of taste*. London ve New York: Routledge.
- Büyükarıslan, B., ve Güney, E. D. (2013). Endüstriyel miras yapılarının yeniden işlevlendirilme süreci ve İstanbul tuz ambarı örneği. *Beykent Üniversitesi Fen ve Mühendislik Bilimleri Dergisi*, 6(2), 31-58.
- CHP. (1938). *Cumhuriyetin 15. yılında Eskişehir*. Eskişehir: CHP Eskişehir il yönetim kurulu.
- Çayır, C. (2011). *Sanayi mirasının korunarak yeniden işlevlendirilmesi Eskişehir fabrikalar bölgesi çift kurt kiremit ve tuğla fabrikası örneği*, Yayımlanmamış Yüksek Lisans Tezi. Mimar Sinan Güzel Sanatlar Üniversitesi, İstanbul.
- Eisenman, P. (2006). *The formal basic of modern architecture*. İsviçre: Lars Müller Publishers.

- Ercivan, A. (2004). *Gazhanelerin yeniden işlevlendirilmesi*, Yayınlanmamış Yüksek Lisans Tezi. Mimar Sinan Güzel Sanatlar Üniversitesi, İstanbul.
- Eskişehir Kültür Mirası Envanteri. (2014). *Hayal kahvesi (Eski Aral Şarap Fabrikası)*. 15 Haziran 2019 tarihinde Eskişehir Kültür Mirası Envanteri: <http://www.eskisehirkulturenvanteri.gov.tr/anitdetay.aspx?ID=204> adresinden erişildi.
- Gökmen, L. (2016, 4 Temmuz). *Konutta proje ligi*. 18 Haziran 2019 tarihinde <http://www.ekonomist.com.tr/kapak-konusu/konutta-proje-ligi.html> adresinden erişildi.
- Hakimiyet-i Milliye Gazetesi. (1932). Eskişehir Kurt Marka Marsilya Kiremidi. (No:3977).
- Kasap, M., ve Toy, S. (2018). Cumhuriyet dönemi sanayileşmenin mekânsal gelişim üzerine etkileri ve sanayi yapılarının endüstriyel mirasa dönüşümü: Eskişehir fabrikalar bölgesi örneği. D. Ü. sempozyumu (Dü.), *Çevreden mekana* içinde (s. 2079-2090). Diyarbakır: Dicle Üniversitesi Yayınları.
- Kılıçoğlu. (2017). *90 Yıllık kesintisiz liderlik*. İstanbul: Dünya Süper Veb Ofset. 15 Haziran 2019 tarihinde <https://www.kilicoglu.com.tr/90yil/dijital-katalog.php> adresinden erişildi.
- Koca, G., ve Karasözen, R. (2010). 1945-1960 dönemi Eskişehir modern kent merkezinin oluşumunda öne çıkan yapılar. *Anadolu Üniversitesi Sosyal Bilimler Dergisi*, 10(3), 191-211.
- Lefebvre, H. (1991). *The production of space*. Oxford: Basil Blackwell Inc.
- Lynch, K. (2010). *Kent imgesi*. İstanbul: Türkiye İş Bankası Kültür Yayınları.
- Murray, J. (1900). *Murray's hand-book constantinople brusa, and the throad*. London: John Murray.
- Özaslan, N., ve Aksoylu, S. (2014). Eskişehir modern mimari mirasının araştırılması ve belgelenmesi. *Proje No. 1110F159*. Eskişehir: Anadolu Üniversitesi.
- Özkut, D. (2017). Eskişehir'de modern hafızanın yerel izleri. *Türkiye Bilimler Akademisi Kültür Envanteri Dergisi (TÜBA-KED)*, 16, 35-66.
- Pekol, B. (2010). İstanbul'da yeni işlevlerle kullanılan tarihi yapıların üslup sorunsalı. Yayınlanmamış Doktora Tezi. İstanbul Teknik Üniversitesi, İstanbul.
- Roitman, S. (2010). Gated communities: definitions, causes and consequences. *Urban design and planning*, 163(1), 31-38.
- Rojek, C. (2000). Indexing, dragging and the social construction of tourist sights. C. R. Urry (Der.), *Touring cultures. Transformation of travel and theory* içinde (ss. 52-74). New York: Routledge.
- Sadioğlu, U. (2018). *Türkiye ve Almanya'da yaşanan yerel yönetimler reformunun karşılaştırılması*. Ankara: Seçkin Yayıncılık.
- Sadioğlu, U., ve Eseroğlu, İ. (2017). Kentsel dönüşümde kültürel birikimin sürekliliği, kimliğin muhafazası ve aidiyetin geliştirilmesi: Konya-bedesten örneği. M. K. Uğur Ömürgönülşen (Der.), *Sürdürülebilir kent ve çevre yönetimi üzerine yazılar I* içinde (s. 223). Ankara: Hacettepe Üniversitesi Yayınları.

- Şensoy, G., ve Üstün, B. (2016). Eskişehir fabrikalar bölgesi: Çiftkurt fabrikası için yeni işlev önerisi. *BAUN Fen Bilimleri Enstitüsü Dergisi*, 18(1), 86-104.
- Tepebaşı Taşınmaz Kültür Varlıkları. (2016). Haziran 17, 2019 tarihinde Koruma kurulları: <http://www.korumakurullari.gov.tr/TR-133435/tepebasi.html> adresinden erişildi.
- Türkgeldi, A. F. (1987). *Görüp işittiklerim*. Ankara: Türk Tarih Kurumu Yayınları.