

ERMENEK'TE EMİR MUSA BEY MEDRESESİ (TOL MEDRESE) VE VAKFİYESİ

İsmail ÇİFTÇİOĞLU*

Madrasah of Emir Musa and its Wakf in Ermenek

This work is concerned with the historical and artistic importance of Tol Madrasah that was commissioned by Karamanli Musa Bey in the period of Anatolian Emirates. Using the written documents of its wakf, social and cultural conditions of its period is explained. The work includes pictures of the madrasah and the building of its wakf.

Keywords : Art history, Anatolian Seljuks, Emir Musa Bey, Tol Madrasah

Giriş

Beylikler dönemi, Anadolu'da Türk kültür ve medeniyetinin yeniden canlandığı ve aynı zamanda tekâmül ettiği önemli bir safhadır. Türkmen Beyleri arasındaki askerî ve siyasî çekişmelerin had safhaya ulaştığı, bununla beraber ilim ve kültür sahasında, kıyasıya bir rekabetin yaşandığı bu dönemde, Türk kültür ve medeniyeti, Selçuklular döneminde olduğu gibi, yeniden dinamizm kazanma imkânı bulabilmiştir. Çoğu, Türkçeden başka dil bilmeyen Türkmen Beylerinin, ilim ve kültürün gelişmesi noktasındaki hizmetleri, daha ziyâde kendi adlarına bir kısım eserler te'lif ve tercüme ettirme veya çeşitli müesseseler yaptırıp, bunlara zengin vakıflar bağışlama şeklinde gerçekleşmiştir.

Dönemin en güçlü beyliklerinden biri olan Karamanlıların da bu tür faaliyetlerin bizzat içinde buldukları, hatta söz konusu faaliyetleri biraz da iddialı bir şekilde yürüttükleri görülmektedir. Karamanlı Beyliği'ni bu ilim ve kültür yarışında iddialı olmaya sevk eden faktörler, şüphesiz bu Beyliğin üstlendiği misyonla yakından ilgilidir. Bu misyon, Selçuklu siyasî mirasına sahip çıkma anlayışında olan Karamanlıların, söz konusu devletin, ilmî, kültürel geleneğini de yaşatma gayesini taşımasıyla ve diğer beyliklerle olan ilmî rekabette, bu anlayış ekseninde hareket etmesiyle izah edilebilir.

* Dr., AKÜ, Uşak Eğitim Fakültesi Öğretim Görevlisi.

Karamanlı Ülkesi'ndeki ilmî ve kültürel faaliyetler, Beylikler döneminin teamülleri gereği, öncelikle Karamanlı Beyleri tarafından teşvik ve himâye edilmiştir. Saraylarında veya kendi çevrelerinde ilim ve fikir adamı bulundurmaya şiar edinen Karamanlı Beyleri, kendi adlarına bir takım eserler te'lif ettirmişler, ayrıca ülke genelinde çok sayıda müesseselerin, -özellikle eğitim-öğretim müesseselerinin- kurulmasına büyük önem vermişlerdir.

Yukarıda zikredilen hususlar doğrultusunda aşağıda Karamanlı hükümdarlarından Emir Musa Bey'in kısa biyografisi üzerinde durulduktan sonra, Ermenek'te yaptırdığı medrese ile vakfiyesi ele alınacaktır.

A. Emir Musa Beyin Kısa Biyografisi

Medresenin bânisi Emir Musa Bey, ilk olarak babası Mahmut Bey'in 707 (1307-1308) yılında¹ ölümünden sonra, Lârende'de (Karaman) tahta geçmiştir. Onun bu hükümdarlığı sırasında kardeşi Bedreddin İbrahim Bey, kendisine muhalefette bulunarak bağımsız hareket etmiş ve Memlûk sultanı Melik Nâsır adına hutbe okutup sikke kestirmiştir. Memlûklar İbrahim Beye beylik merkezi olarak Lârende'yi, Musa Beye de Ermenek Beyliğini vermişlerdir². Muhtemelen, durumu arz için Memlûk Sultanlığının merkezi Kahire'ye giden Musa Bey, bu ziyaretinden bir netice alamamıştır. Onun bu ziyareti sırasında hac görevini de yerine getirdiği anlaşılmaktadır³.

Lârende'de tahta geçen İbrahim Bey 1332'den sonra kardeşi Halil Bey lehine emirlikten fêrâgat etmiş, ancak Halil Beyin 1340'ta veya bundan kısa bir süre önce vefatı üzerine tekrar beyliğin başına geçmiştir⁴. İbrahim Beyden sonra 744 (1343) yılında Karamanlıların "Ulu Beyi" olarak Konya'da hüküm sürdüğü bilinen⁵ Ahmed Bey hükümdar olmuştur. Ahmed Beyin ölümünden sonra beyliğin başına 1350 tarihinde Şemseddin Bey geçmiştir. Şemseddin Beyin bir yıl sonra

-
- 1 Mehmed Neşri, *Kitâb-ı Cihannüma, I*, (Yay: F. R. Unat- M. A. Köymen), Ankara 1995, s. 48-49; M. Fuad Köprülü, "Anadolu Beylikleri Tarihine Aid Notlar", (Kısaltma: "Beylikler"), *TM*, c. II, İstanbul 1928, s. 23.
 - 2 İbn Batuta, *Seyahatnâme*, (Terc. M. Şerif), c. I, İstanbul 1333, s. 324; İ. Hakkı Uzunçarşılı, *Anadolu Beylikleri ve Akkoyunlu, Karakoyunlu Devletleri*, (Kısaltma: Beylikler), Ankara 1988, s. 8; Köprülü, "Beylikler", s. 26.
 - 3 Uzunçarşılı, a.y.
 - 4 Bkz. Şikârî, *Karamanoğulları Tarihi*, (Haz: M. Mesud Koman), Konya 1946, s. 56-57; Köprülü, "Beylikler", s. 27.
 - 5 Osman Turan, *Tarihi Takvimler*, (2. Baskı), Ankara 1984, s. 32-33; Faruk Sümer, "Anadolu'da Moğollar", *SAD*, Ankara 1970, s. 112.

küçük kardeşi Karaman tarafından zehirleterek öldürülmesi üzerine Musa Bey Lârendelilerin davetiyle Ermenek'ten Lârende'ye gelerek tahta oturmuştur⁶.

753 (1352) tarihinde ikinci defa Karaman hükümdarı olan⁷ Musa Beyin, beylik müddeti fazla uzun sürmemiştir. Kendisi Mut'a çekilmiş, Lârende'de ise Kardeşi Halil Beyin oğlu Seyfeddin Süleyman Bey ile Bedreddin İbrahim Beyin oğlu Karaman'ı bırakmıştır⁸. Ancak adı geçen beylerin ittifak halinde hareket ederek pek çok yeri zaptetmesi üzerine, Musa Bey bu sırada Konya'da emir olarak bulunan Halil Beyin diğer oğlu Alâeddin Beyi davet etmiş ve idareyi Alâeddin Beyle Süleyman Beye bırakmıştır⁹. Musa Bey, 757 (1356) tarihinde vefat etmiştir¹⁰.

Musa Bey, Ermenek'te emir olarak bulunduğu sırada yaptırdığı Tol Medrese'den başka, yine Ermenek'e bağlı Lamas Köyü'nde bir cami, Karaman'da bir medrese ile imaret, Mut'ta da bir mektep ve muallimhâne yaptırmıştır. Karaman'daki Emir Musa Medresesi'nin muhtemelen, adı geçen hükümdarın buradaki ilk hükümlerinde inşa ettirildiği anlaşılmaktadır¹¹. Mut'taki mektep ve muallimhâne de yine Musa Beyin Karaman'daki ilk hükümlerinde sırasında yaptırılmış olmalıdır.

B. Emir Musa Bey Medresesi (Tol Medrese)

Emir Musa Bey Medresesi Ermenek ilçe merkezindedir. Yapının, taçkapısının Arapça kitâbede, Karamanoğlu Musa Bey tarafından, 740 (1339) tarihinde yaptırıldığına dair şu kayıtlar yer almaktadır:

١- انشاء هذه المدرسة المباركة الامير الكبير العالم العابد الغازي
٢- برهان الدولة والدين موسى بن قرمان في سنة اربعين وسبعماية

Türkçe anlamı: Bu kutsal medreseyi din ve devletin dayanağı, gazi, abit, alim büyük emir Karamanoğlu Musa 740 (1339) yılında yaptırdı.¹²

6 Şikârî, a.e., s. 60; M. Şehabeddin Tekindağ, "Karamanlılar", *İA*, c. VI, İstanbul 1993, s. 321; Faruk Sümer, "Karamanoğulları", *Eİ2*, c. IV, (Çev: M. Akif Erdoğan), TDTD, S: 100, (Şubat 1996), s. 74.

7 Uzunçarşılı, a.g.e., s. 11; Tekindağ, "Karamanlılar", s. 321.

8 Şikârî, *Karamanoğulları Tarihi*, s. 6; Tekindağ, a.y.

9 Bkz. Şikârî, a.g.e., s. 61-62; Uzunçarşılı, a.y.

10 Tekindağ, a.y.

11 Uzunçarşılı, a.g.e., s. 9.

12 Medresenin kitâbesi için bkz. İ. Hakkı Konyalı, *Abideleri ve Kitâbeleri ile Karaman Tarihi*, Ermenek ve Mut Abideleri, (Kısaltma: Karaman) İstanbul 1967, s. 716; Halil Edhem, "Karamanoğulları Hakkında Vesâik-i Mahkuke", *TOEM*, cz. 11, İstanbul 1329, s. 704- 705;

Medresenin Mimarîsi ve Müstemilâtı: Tol Medrese, Ermenek'te kayalık, fakat fazla meyilli olmayan bir arazi üzerine inşa edilmiştir. Yapı, Selçuklu dönemi avlulu medreselerin plân özelliklerini taşımakta olup, mimarı bilinmemektedir. Yan eyvan kemeri üzerinde bulunan tamir kitâbesine göre, 1120 (1708) tarihinde Şahin adında bir usta tarafından tamir edilmiştir¹³.

Karamanlı döneminin ilk büyük eserlerinden biri olan medrese, tek katlı ve üç eyvanlı bir plâna sahiptir. Yapı kesme taştan yapılmıştır¹⁴. Oldukça süslü olan taç kapısının, yapının diğer bölümlerine göre, yüksekçe yapıldığı dikkat çekmektedir¹⁵.

Üç cepheden revaklarla çevrili olan avlunun ortasında, dörtgen bir havuz bulunmaktadır. Taç kapı veya ana eyvanın kuzeyinde dört hücre ve bir eyvan, güneyinde ise altı hücre yer almaktadır. Kuzeydoğu ve güneydoğu köşelerinde bulunan hücreler, diğer hücrelere göre daha büyüktür¹⁶. Ana eyvanın sağında ve solunda yer alan kubbeli mekânların, türbe oldukları tespit edilmiştir¹⁷. Taçkapıdaki kitâbenin hemen altında bir pencerenin bulunması, burada da bir oda olduğunu göstermektedir. Taç kapıda böyle bir pencerenin kullanılması yenilik olarak kabul edilmektedir¹⁸.

1964-1965 yıllarındaki restorasyon çalışmaları sırasında ortaya çıkarılan türbelerde, kimlerin medfun bulunduğu kesin olarak bilinmemekle¹⁹ birlikte, kabirlerin Karamanlı ailesinin bazı üyelerine ait oldukları anlaşılmaktadır.

Vakfiyesi/Vakıfları: Tol Medrese'nin vakfiyesine, Kânunî dönemine ait bir tapu tahrir defterinde rastlanmaktadır²⁰. Söz konusu vakfiye, medresenin inşâsın-

Kerim Türkmen, *Karamanoğulları Devri Kitabeleri*, Konya 1989. (SÜ, SBE, Basılmamış Doktora Tezi), s. 84.

- 13 Aptullah Kuran, "Karamanlı Medreseleri", *VD*, c. VIII, Ankara 1969, s. 211.
- 14 Kuran, "Karamanlı Medreseleri", s. 210; Ernst Diez-Oktay Aslanapa-Mesud Koman, *Karaman Devri Sanatı*, İstanbul 1950, s. 22-23.
- 15 Eserin, Tol Medrese olarak adlandırılmasının, taç kapının yüksekliğinden kaynaklandığı ileri sürülmektedir (Bkz. Yılmaz Önge, "Ermenek'te Karamanoğlu Emir Musa Medresesi (Tol Medrese)", *Önasya*, c. V, S. 51, Ankara 1969, s. 1-2).
- 16 Önge, "Emir Musa" s. 2; Ayrıca bkz. Metin Sözen, *Anadolu Medreseleri Selçuklu ve Beylikler Devri -Açık Medreseler-* c. I, İstanbul 1970, s. 133.
- 17 Bkz. Yılmaz Önge, "Karamanoğlu Devri Çini ve Alçı Tezyinatına Ait Yeni Buluntular", *Türk Dili Gazetesi*, Karaman (Haziran 1966).
- 18 Sözen, *Anadolu Medreseleri*, I, s. 131-132; Önge, "Emir Musa", s. 3.
- 19 Diez-Aslanapa-Koman, Emir Musa Bey ve ailesinden bazı kimselerin, burada medfun bulunduğu görüşündedir (a.e. s. 22).
- 20 Başbakanlık Osmanlı Arşivi, *Tahrir Defteri* (Kısaltma: BOA, TD) 1, s. 47-48.

dan beş sene sonra, yani 745 (1344) yılında dönemin Ermenek kadısı Safiyyüddin oğlu Mevlânâ Gıyase'd-din tarafından tanzim edilmiştir²¹.

Medresenin vakıfları, -vakfiyesinin bulunduğu- 1 numaralı tahrir defterinin yanısıra, 1500 tarihli vakıf tahrir defterinde de yer almaktadır. Müessesenin bu sırada toplam geliri 9635 akçedir²².

Kanunî döneminde, yıllık geliri 7946 akçe olan medresenin vakıfları, -vakfiyesine göre- 1 numaralı tahrir defterinin II. kısmında²³ şu şekilde yer almaktadır²⁴:

Ermenek'e bağlı Fariske Köyü²⁵ ile Başdere mezraası²⁶, Konya'ya bağlı Mescidlüsalar Köyü'nün öşrünün yarısı²⁷ Lârende'ye bağlı Sıdırva mezraası, Medrese civarında Selçuk denilen mevkide ceviz ağaçları bulunan yerler, Ermenek'e bağlı Lavgış Köyü'nde yer, Giçirmek'ta yer, Ermenek'e bağlı Berat Köyü'nde içinde üzüm asmaları bulunan yer, medrese yakınında bulunan hamamın tamamı²⁸, Lârende'de Köçekzâviye Mahallesi'nde yer, medresenin yakınında bulunan bahçe²⁹, Kızılıyük civarında Paşayeri diye meşhur mezraa³⁰, Ermenek yakınında Kovasınan³¹ diye bilinen ve içinde üzüm asmaları ve ceviz

21 BOA. TD. 1, s. 47.

22 Bkz. Tapu Kadastro Kuyûd-ı Kadime Arşivi, *Vakıf Tahrir Defteri*, (Kısaltma: TK. KKA. VTD) 565, s. 226.

23 Medresenin vakıfları aynı defterin I. kısmındaki kayıtlarda da yer almakla birlikte (bkz. s. 13-14), burada, vakfiyenin bulunduğu II. kısımdaki kayıtlara yer verilmiş, dolayısıyla tekrardan kaçınılmıştır.

24 Bkz. BOA. TD. 1, s. 47-48; Ayrıca bkz. Konyalı, Karaman, s. 720.

25 Şimdiki adı Göktepe olup, Sarıveliler İlçesi'ne bağlı bir kasabadır (bkz. Türkiye Mülkî İdare Bölümleri ve Bunlara Bağlı Köyler Belediyeler, (Kısaltma: Mülkî İdare), Ankara 1971, s. 575; D.İ.E., 1997 Genel Nüfus Tespiti İdari Bölünüş, (Kısaltma: İdari Bölünüş), Ankara Eylül 1999, "Karaman", s. 6).

26 Fariske Köyü ile Başdere mezraasının altında şu kayıtlar yer almaktadır; "Bu hudud içinde dahil olan arazi mahsulâtına kat'a aharın dahil yoktur. Medresenin müderrisinin ve talebesinin vazifesidir."

27 Mescidlü Salur Köyü'ne ait öşrün yarısının Konya'daki Celâliye Türbesi'nin vakfı olduğu, burada ayrıca kaydedilmektedir.

28 Burada vakfiyede hamamın mevcut olduğu, ancak defter tutulduğu sırada bu hamamdan hiçbir iz kalmadığı ve yerinin vakıf olduğu ifade edilmektedir.

29 Vakfiyede bu bahçeye medresede tahsil görenlerin veya buna destek verenlerin yakınlarının gömülmesi şartı konulmuştur.

30 Bu mezraayı, medrese müderrisinin ektirip, mahsulun dörtte birini vakfa vereceği belirtilmiştir.

31 Kovasınan, bugün Kavastan olarak söylenmektedir.

ağaçları bulunan yer, Ermenek'e bağlı Görmel Köyü'nde³² Paşaçukuru olarak bilinen yer, Ermenek'te Emir Ahmed mülkü civarındaki yer, Ermenek'e bağlı Gargara Köyü'nde³³ yer, Mut Medresesi yakınındaki yer, Ermenek yakınında Kemer yeri, Kasaba yakınındaki Çaltılı yeri, Şehir yakınında, Sultanbağı altında 3 kıt'a yer, Akmanastır Köyü³⁴ yakınında Paşabağı denilen yer, Görmel Köyü'nde içinde meyva ağaçları bulunan Paşabağı yeri, Görmel Köyü'nde yer, Gülnar'a bağlı yaylaklarda yerler, Mut'a bağlı Külöreni mevzisinde yer, Gülnar'a bağlı Belkörü mevzisinde yer, Ermenek'e bağlı Kerimeddin Köyü'nde yer, Mut'a bağlı Esensaçlı Köyü'nde yer³⁵, Saru Veli Köyü'nde yer, Lamas Köyü'nde³⁶ yer, Uğurlu Köyü'ne³⁷ bağlı yaylakta yer, aynı köyün sınırında yer, Ermenek'te Çapul yeri, Ermenek'te Delü Salih Cıvâhânesi yeri, Medrese evkâfından yer icâresi, Ermenek yakınında yer, Hacı Mahmud tasarrufunda bulunan tahun yerinin icaresi, tahunhanenin yarısı, Silifke Nahiyesi'nde yerler, Ermenek'e bağlı Çavuşlar Köyü'nde³⁸ yer.

Eğitim-Öğretimle İlgili Hususlar: Vakfiyede, eğitim-öğretimle ilgili bazı şartlar getirilmiştir. Buna göre, medresede görevli müderrisin, kasaba³⁹ yerine, medresede ikâmet etmesi, buradan ayrılmaması, sadece derslerle meşgul olması öngörülmüştür⁴⁰. Ayrıca medrese görevlilerinin ve talebenin alacağı ücretler de ayrı ayrı tespit edilmiştir. Ancak bu ücretler tahrir kayıtlarında yer almamaktadır.

Vakfiyedeki şartlara bakılırsa, müderrislerin medresede ikâmeti hususuna önem verildiği anlaşılmaktadır. Bunun, şüphesiz eğitim-öğretim faaliyetlerinin aksamamasına, işin ciddi tutulmasına yönelik bir tedbir olduğu muhakkaktır.

Sonuç

Beylikler dönemi, Anadolu'da Türk kültür ve medeniyetinin gelişmesi noktasında önemli bir yere sahiptir. Bunda, şüphesiz çoğu Türkçeden başka bir dil

-
- 32 Köyün adı bir ara Üçbölük (bkz. Mülkî İdare, s. 575) iken, şimdi Görmeli adını almıştır (Bkz. İdari Bölünüş, "Karaman", s. 6).
- 33 Hâlen Güneyyurt adıyla Ermenek'e bağlı bir kasabadır (bkz. İdari Bölünüş, "Karaman", s. 6).
- 34 Şimdiki adı Gökçekent olup, Ermenek'e bağlı bir kasabadır (bkz. Mülkî İdare, s. 574; İdari Bölünüş, "Karaman", s. 6).
- 35 Bkz. BOA. TD. 1. s. 47.
- 36 Şimdiki adı Esentepe olup, Sarıveliler ilçesine bağlı bir köydür (bkz. Mülkî İdare, s. 575; İdari Bölünüş, "Karaman", s. 6).
- 37 Köy aynı adla hâlen Sarıveliler'e bağlıdır (bkz. İdari Bölünüş, "Karaman", s. 6).
- 38 Muhtemelen bugünkü Ermenek'e bağlı Çavuşköy olmalıdır (İdari Bölünüş, "Karaman", s. 6).
- 39 Burada kasaba sözcüğü ile kastedilen Ermenek'tir. Öyle anlaşılıyor ki, medrese ile kasaba merkezi arasında o dönemde belli bir mesafe bulunmaktadır.
- 40 BOA. TD. 1, s. 48.

bilmeyen, ancak ilim ve kültürün gelişmesi hususunda çok sayıda müessese tesis ettirerek bunlara zengin vakıflar bağışlayan Türkmen Beylerin/Emirlerin büyük payı bulunmaktadır. Karamanlı hükümdarlarından olan Emir Musa Bey de dönemin teamülleri gereği Karaman'da bir medrese ve imaret, Mut'ta mektep ve muallimhâne, Ermenek'te de yine bir medrese ile cami inşa ettirmiştir. Tol Medrese adıyla da bilinen Ermenek'teki medrese, kitâbesine göre 740 (1339) tarihini taşımaktadır. Kanunî dönemine ait bir tahrir defterinde medresenin bir vakfiyesi yer almaktadır. 745 (1344) tarihli bu vakfiyeye göre, Emir Musa Bey, söz konusu müesseseye Ermenek, Mut, Karaman, Gülnar ve Silifke civarından zengin vakıflar tahsis etmiştir. Karamanlı döneminin önemli eğitim-öğretim müesseselerinden olan ve Osmanlılar zamanında da hizmet veren eser hâlen ayaktadır.

بسم الله الرحمن الرحيم
 هذا ما كتبه في يوم الاثنين الثاني من شهر ربيع الثاني سنة ١٠٠٠
 في دار السلطنة بمصر
 في شهر ربيع الثاني سنة ١٠٠٠
 في دار السلطنة بمصر

في شهر ربيع الثاني سنة ١٠٠٠
 في دار السلطنة بمصر
 في شهر ربيع الثاني سنة ١٠٠٠
 في دار السلطنة بمصر

في شهر ربيع الثاني سنة ١٠٠٠
 في دار السلطنة بمصر
 في شهر ربيع الثاني سنة ١٠٠٠
 في دار السلطنة بمصر

في شهر ربيع الثاني سنة ١٠٠٠
 في دار السلطنة بمصر

في شهر ربيع الثاني سنة ١٠٠٠
 في دار السلطنة بمصر
 في شهر ربيع الثاني سنة ١٠٠٠
 في دار السلطنة بمصر

في شهر ربيع الثاني سنة ١٠٠٠
 في دار السلطنة بمصر
 في شهر ربيع الثاني سنة ١٠٠٠
 في دار السلطنة بمصر

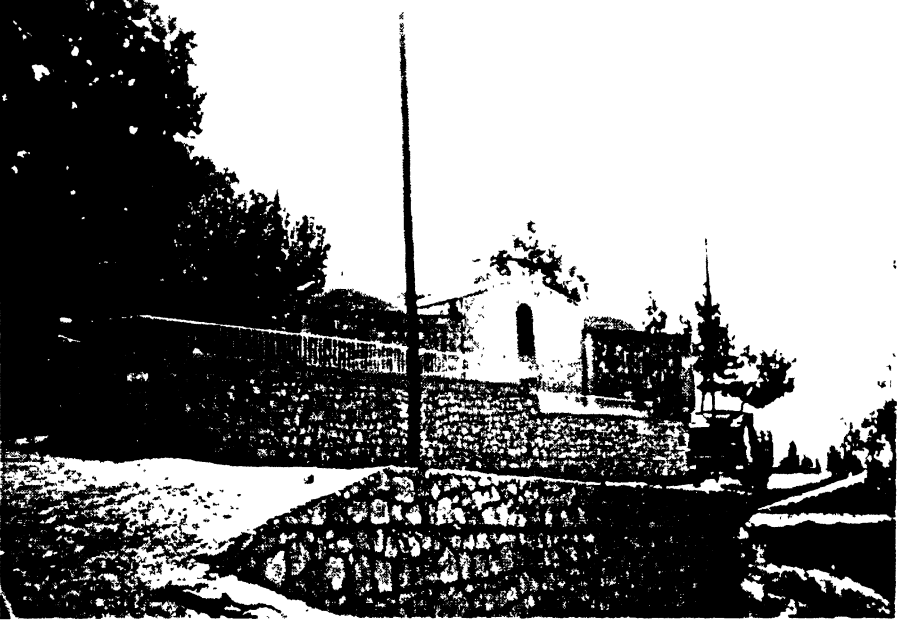
في شهر ربيع الثاني سنة ١٠٠٠
 في دار السلطنة بمصر
 في شهر ربيع الثاني سنة ١٠٠٠
 في دار السلطنة بمصر

في شهر ربيع الثاني سنة ١٠٠٠
 في دار السلطنة بمصر
 في شهر ربيع الثاني سنة ١٠٠٠
 في دار السلطنة بمصر

في شهر ربيع الثاني سنة ١٠٠٠
 في دار السلطنة بمصر
 في شهر ربيع الثاني سنة ١٠٠٠
 في دار السلطنة بمصر

في شهر ربيع الثاني سنة ١٠٠٠
 في دار السلطنة بمصر
 في شهر ربيع الثاني سنة ١٠٠٠
 في دار السلطنة بمصر

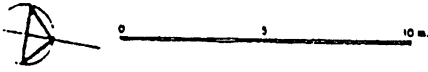
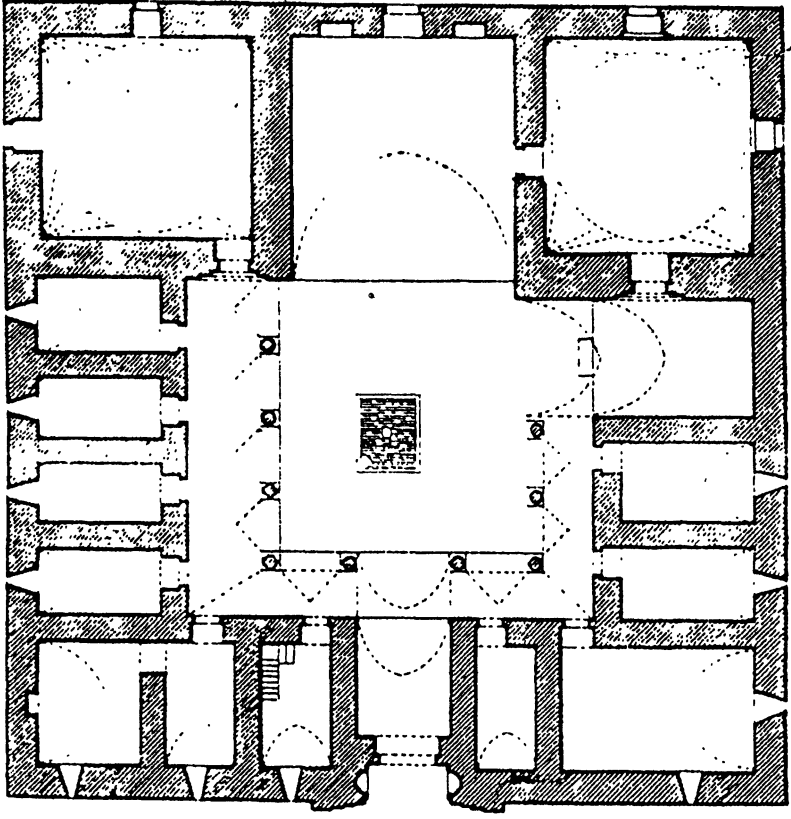
في شهر ربيع الثاني سنة ١٠٠٠
 في دار السلطنة بمصر
 في شهر ربيع الثاني سنة ١٠٠٠
 في دار السلطنة بمصر



Emir Musa Bey Medresesi (Tol Medrese) (Genel Görünüm)



Emir Musa Bey Medresesi (Tol Medrese) (Taçkapı)



Emir Musa Bey Medresesi (Tol Medrese) Planı (A. Kuran'dan)